



SLEZSKÁ  
UNIVERZITA  
V OPAVĚ

# OPAVSKÉ UNIVERZITNÍ BUDOVY



Výstava byla připravena u příležitosti dokončení rekonstrukce sídla Fakulty veřejných politik Slezské univerzity v Opavě v roce 2016.

**Scénář, autoři textů:** prof. PhDr. Irena Korbelářová, Dr.  
prof. PhDr. Rudolf Žáček, Dr.

**Spolupráce:** Bc. Dagmar Gebauerová

**Fotografie:** Slezské zemské muzeum (SZM)  
Státní okresní archiv Opava (SOkA)  
Zemský archiv v Opavě (ZAO)  
Mgr. Ondřej Durczak (OD)  
autoři

**Grafické řešení:** Dorota Lubojacká

**Výroba:** X-MEDIA servis, s. r. o., Ostrava

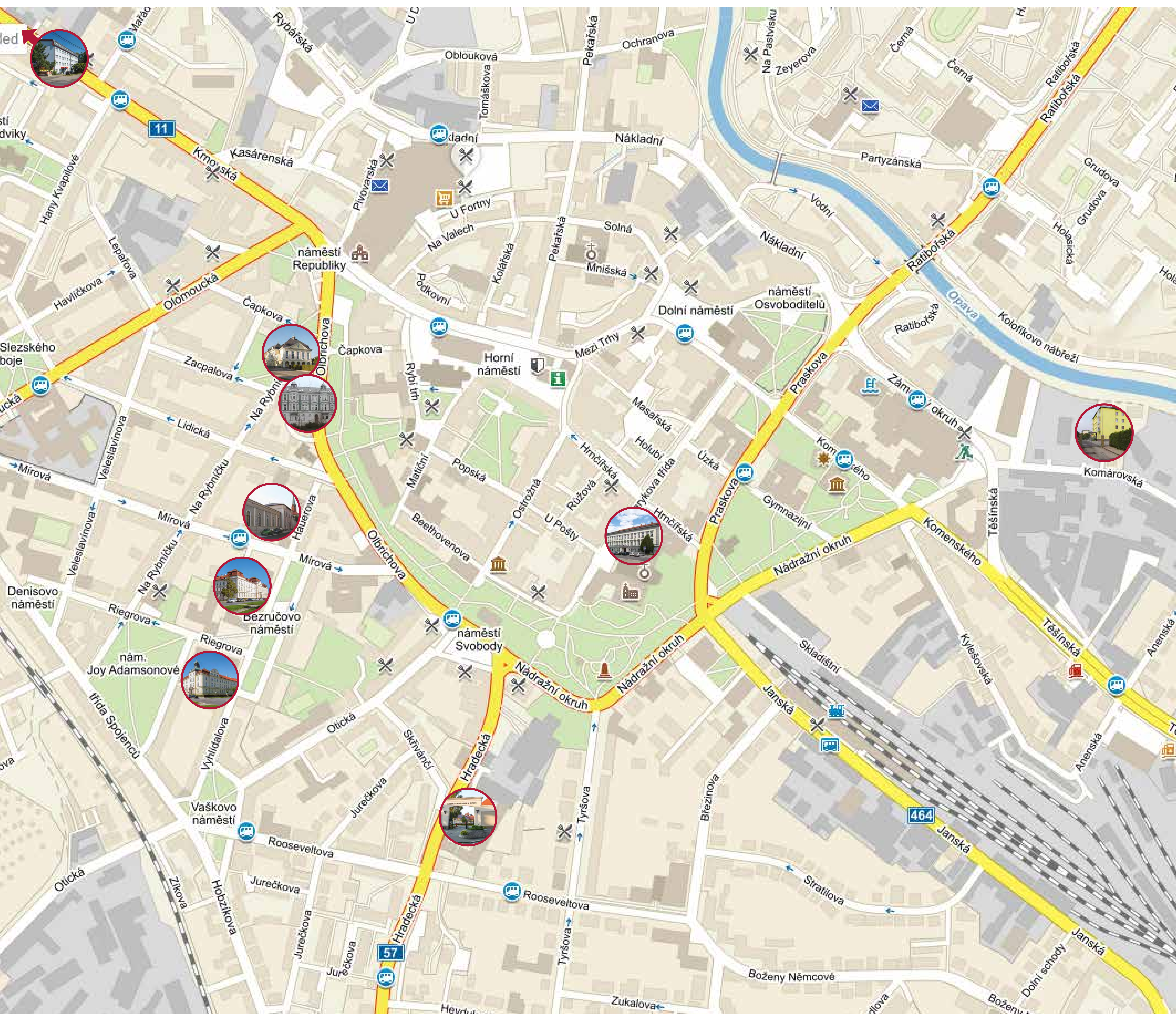
Výstava vznikla v rámci spolupráce Ústavu středoevropských studií SU FVP a Výzkumného centra pro kulturní dějiny Slezska a střední Evropy (1000-1800) SU FPF, s podporou projektu Studentské grantové soutěže SU SGS/26/2016 Mediální interpretace dějin a kultury střední Evropy.

## Zvláštní poděkování:

Slezské zemské muzeum, Státní okresní archiv Opava, Zemský archiv v Opavě, PhDr. Jana Horáková, Ing. Jaroslav Kania, Mgr. Petra Kaniová, Mgr. Jorga Kunčíková, Mgr. Veronika Marková, PhDr. Karel Müller, p. Iveta Nováková, Mgr. Jiří Peterka, Mgr. Marek Skupien, Ing. et Mgr. Josef Svoboda, Mgr. Petr Tesař, Ing. Josef Vícha, Bc. Luděk Wunsch.







## Vysoké učení v Opavě

O založení vysokého učení se Opava ucházela již v roce 1870, poté znovu krátce po druhé světové válce a v letech 1968-1969. Vždy neúspěšně. Přechodně, v letech 1953-1959, působila v Opavě jen Vyšší škola pedagogická pro vzdělávání učitelů škol 2. stupně.

Příhodnější podmínky se vytvořily po Listopadu 1989. Dne 17. září 1990 byly rozhodnutím Akademického senátu Masarykovy univerzity v Brně zřízeny a v jejím svazku působily Filozofická fakulta v Opavě a Obchodně podnikatelská fakulta v Karviné. Výuka byla zahájena 8. října 1990.

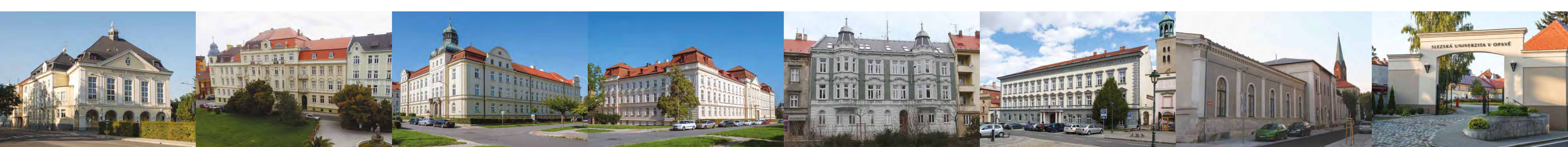
Samostatné vysoké školy se České Slezsko dočkalo dne 9. července 1991: zákonem České národní rady byla zřízena Slezská univerzita se sídlem v Opavě, jejíž součástí se obě fakulty staly. V roce 1992 byl změněn název opavské součásti na Filozoficko-přírodovědecká fakulta. S účinností od 1. ledna 1999 vznikl Matematický ústav v Opavě, 1. října 2008 byla ustavena Fakulta veřejných politik v Opavě.

## Opavská univerzitní čtvrť

Od samého počátku byly v Opavě univerzitě poskytnuty do užívání reprezentativní, prostorné a dobře situované budovy. Ve své současné podobě náleží oprávněně mezi dominanty města. První z nich, po listopadovém převratu opuštěné sídlo okresního výboru komunistické strany, získala rodící se opavská fakulta do vlnku ještě za své příslušnosti k Masarykově univerzitě v Brně. Následně přibývaly další. V současnosti tvoří rozptýlenou *univerzitní čtvrť* celkem devět budov či areálů.

Náleží mezi ně kulturně-historicky cenná bývalá c. k. sídla ředitelství pošt a telegrafů a finančního ředitelství (Bezručovo náměstí), posádkového velitelství (Na Rybníčku) a palác zemské vlády slezské (Masarykova třída). Doplnují je menší, architektonicky zajímavé stavby měšťanské architektury 19. století (ulice Hauerova a Olbrichova) a multifunkční areál s kolejemi (Hradecká ulice).

Soubor opavských univerzitních budov dotváří dva ubytovací domy, reprezentující nepříliš zajímavou panolovou architekturu konce 20. století. Studentům slouží tzv. Palhanec ve Vávrovicích, zaměstnancům objekt na Komárovské ulici.







# Na Rybníčku 626/1

Budova byla postavena během první světové války podle projektu Alfreda von Stutterheima v neoempirovém stylu pro potřeby rakousko-uherské armády. Kromě sídla posádkového velitelství se v ní nacházelo důstojnické kasino. Dokončena byla v roce 1919.

V období první republiky byla využívána nadále pro armádní účely. Po druhé světové válce nesla označení *Posádkový dům armády* či *Vojenský klub*, nejrozšířenější ale bylo lidové pojmenování *Arma*. Restaurační zařízení Dukla a společenský sál sloužily Opavanům až do počátku 21. století.



Posádkové velitelství, v tympanonu reliéf rakouského orla ve zbrani, fotografie, před 1918 (ZAO)

Do užívání univerzita objekt převzala v roce 1998, o rok později přešel bezúplatným převodem do jejího vlastnictví. Následná rekonstrukce proběhla v letech 2001-2003 nákladem 132 milionů korun. Získala ocenění *Fasáda Moravskoslezského kraje 2003*.



Náměstí císaře Františka Josefa (dnes nám. Republiky) před výstavbou posádkového velitelství, pohlednice, kol. 1910 (SZM)

Informační tabule opavského posádkového velitelství Československé armády z meziválečného období, fotografie, 2016 (OD)



Pohled na vstup do vojenského velitelství (vlevo) a židovskou synagogu, fotografie, 1920 (ZAO)

Náměstí Obránců míru s budovou posádkového velitelství, v popředí pomník Rudé armádě, fotografie, 60. léta 20. století (ZAO)



Dobová kartuš s nově vsazeným zpodobněním slezské orlice, aula, fotografie, 2016 (OD)

V současnosti je budova sídlem rektorátu Slezské univerzity v Opavě a Matematického ústavu v Opavě.







# Bezručovo náměstí



Rochowanského (dnes Bezručovo) náměstí, pohlednice, před 1918 (SZM)

Neživějším centrem univerzitního života je Bezručovo náměstí. Zrodilo se na počátku 20. století v místě, na němž se po staletí rozkládaly hospodářské dvory.

Dominantní byl tzv. *Klippelhof* neboli *Kliplák*, pojmenovaný podle Jiřího Viléma Klüppela z Elkershausenu, bruntálského administrátora řádu německých rytířů, jenž se po roce 1630 zasloužil o restituci opavského řádového majetku. V těsné blízkosti byl položen další, původně svobodný, od počátku 19. století rovněž řádový dvůr *Schnellerhof* neboli *Šnelerovec*.

Hospodářský dvůr v prostoru dnešního Bezručova náměstí s nově vybudovanou městskou tělocvičnou, plán města E. Labitzkého (detail), tisk, 1876 (SOKA)



Počátkem 20. století ustoupily dvory urbanizaci opavských předměstí a uprázdněná plocha se proměnila v moderně pojatý veřejný prostor, koncipovaný do podoby zatravněného parku. Lemovala jej řada obytných i správních budov v historizujících stylech.

Konečnou podobu dodala náměstí sochařská výzdoba. V roce 1937 byla instalována kašna purkmistra Emila Rochowanského s ženskou figurální plastikou z dílny sochařky Marie Margarety Melzerové. V roce 1962 byla odhalena busta Petra Bezruče, po němž je náměstí pojmenováno, dílo akademické sochařky Jaroslavy Lukešové.

*Kliplák*, vjezd z ulice U Klipplova dvora (dnes Mírová), fotografie, poč. 20. století (SZM)



*Kliplák*, nádvoří, krátce před demolicí, asi 1907 (SZM)



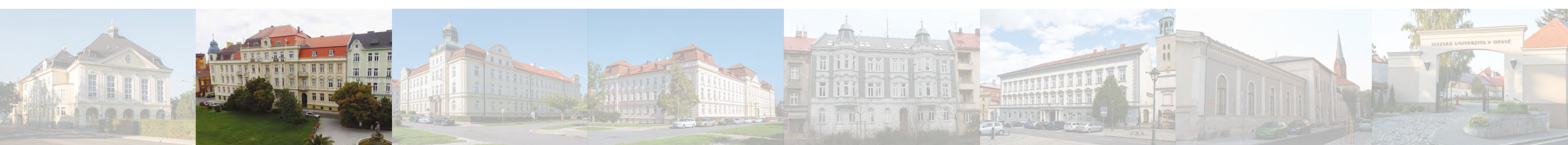
Rochowanského kašna s plastikou M. Melzerové, fotografie, 2016 (OD)



Rochowanského (dnes Bezručovo) náměstí, pohlednice, 1916 (SZM)



Bezručovo náměstí, fotografie, 60. léta 20. století (SZM)







# Bezručovo náměstí 1150/13

Budova, položená v prostoru původně přiléhajícím ke dvoru *Šnelerovec*, byla projektována jako sídlo zemského ředitelství pošt a telegrafů. Vznikla podle návrhu neznámého autora, snad z okruhu příslušného vídeňského ministerstva. Vnější vzhled ve stylu neobaroka, s pozoruhodným kamenným portálem a mansardovou střechou s věžicí s dnes oplechovanou helmicí, vyvažují interiéry nesoucí znaky vídeňského modernismu a geometrické secese. Realizaci zajistila v letech 1910-1911 firma opavského stavitele Viktora Bartela. Dokončila ji za 339 pracovních dnů, stavební náklady byly vyčísleny na 399.160 rakouských korun.



Zemské ředitelství pošt a telegrafů, fotografie, 1912 (SOKA)

Po druhé světové válce sloužil objekt komunistické straně, krátce také okresnímu úřadu.

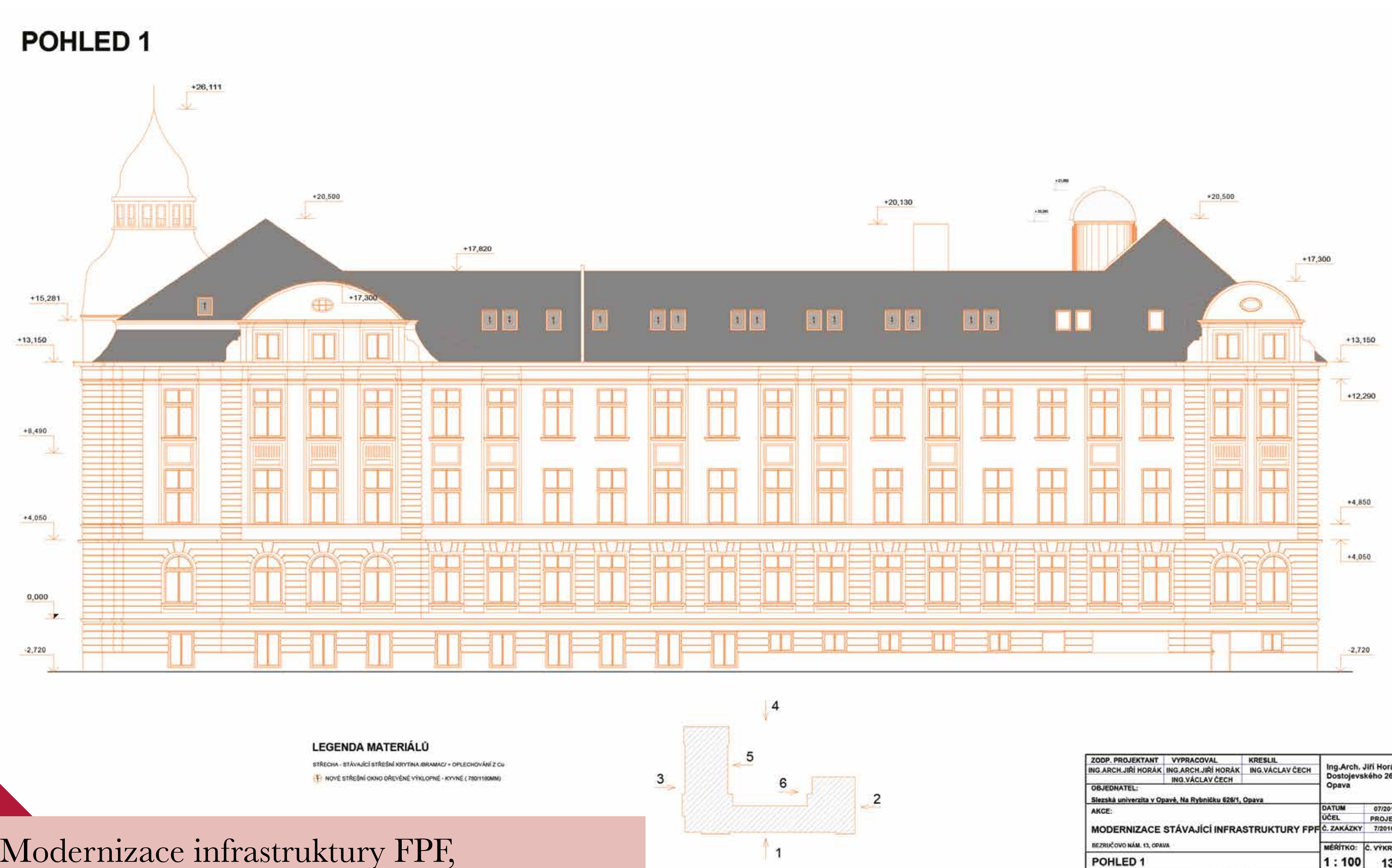
V roce 1990 byla uživatelská práva převedena na Masarykovu univerzitu v Brně a o rok později na nově zřízenou Slezskou univerzitu v Opavě. Do jejího vlastnictví přešla bezúplatným převodem v roce 1999. V letech 2014-2015 bylo pravé křídlo budovy, vyběhající do Riegrovy ulice, doplněno ve dvorovém traktu o robotizovanou astronomickou observatoř.



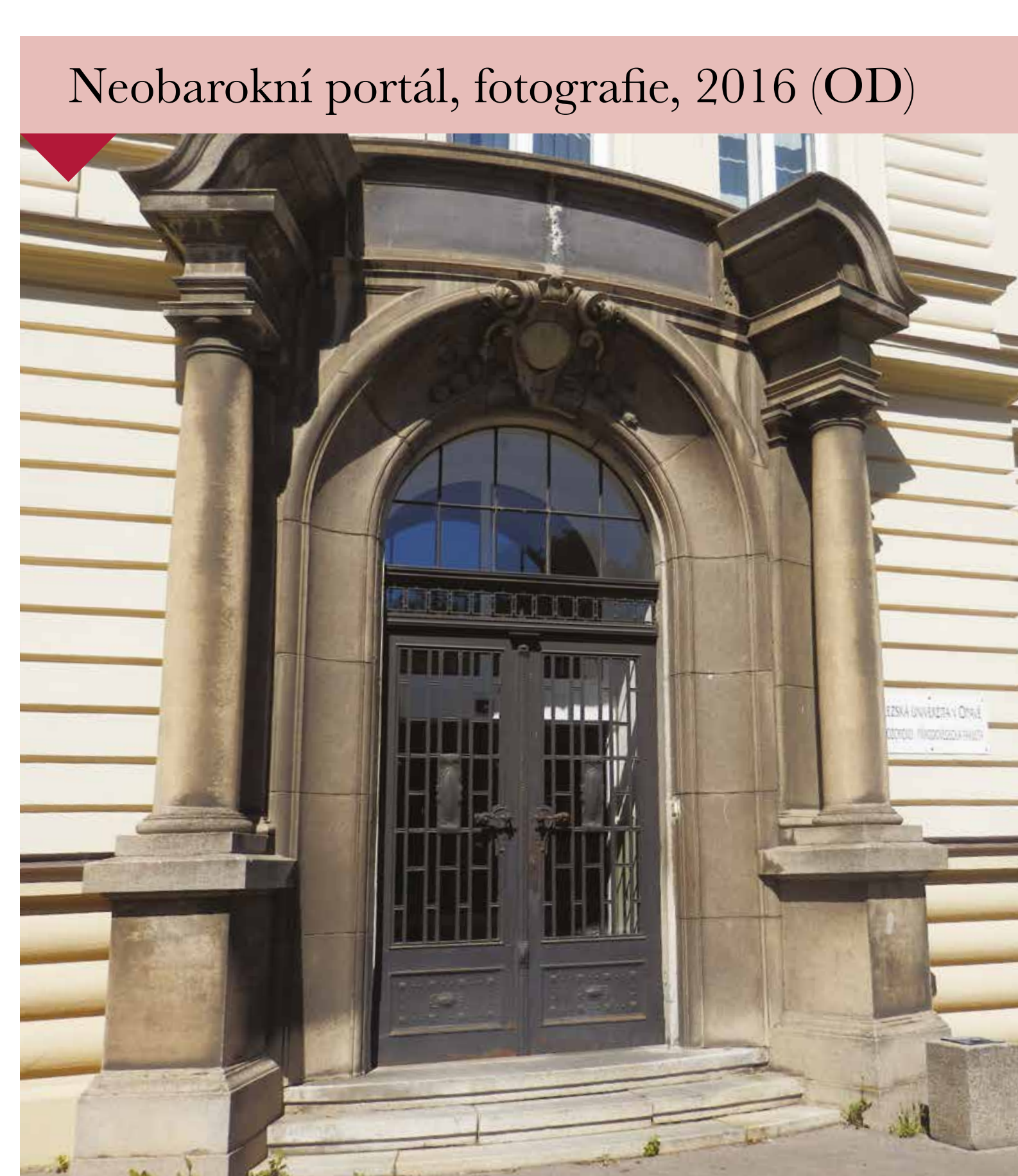
Stavební deník, záznam o převzetí staveniště s plánkem, rukopis (SOKA)



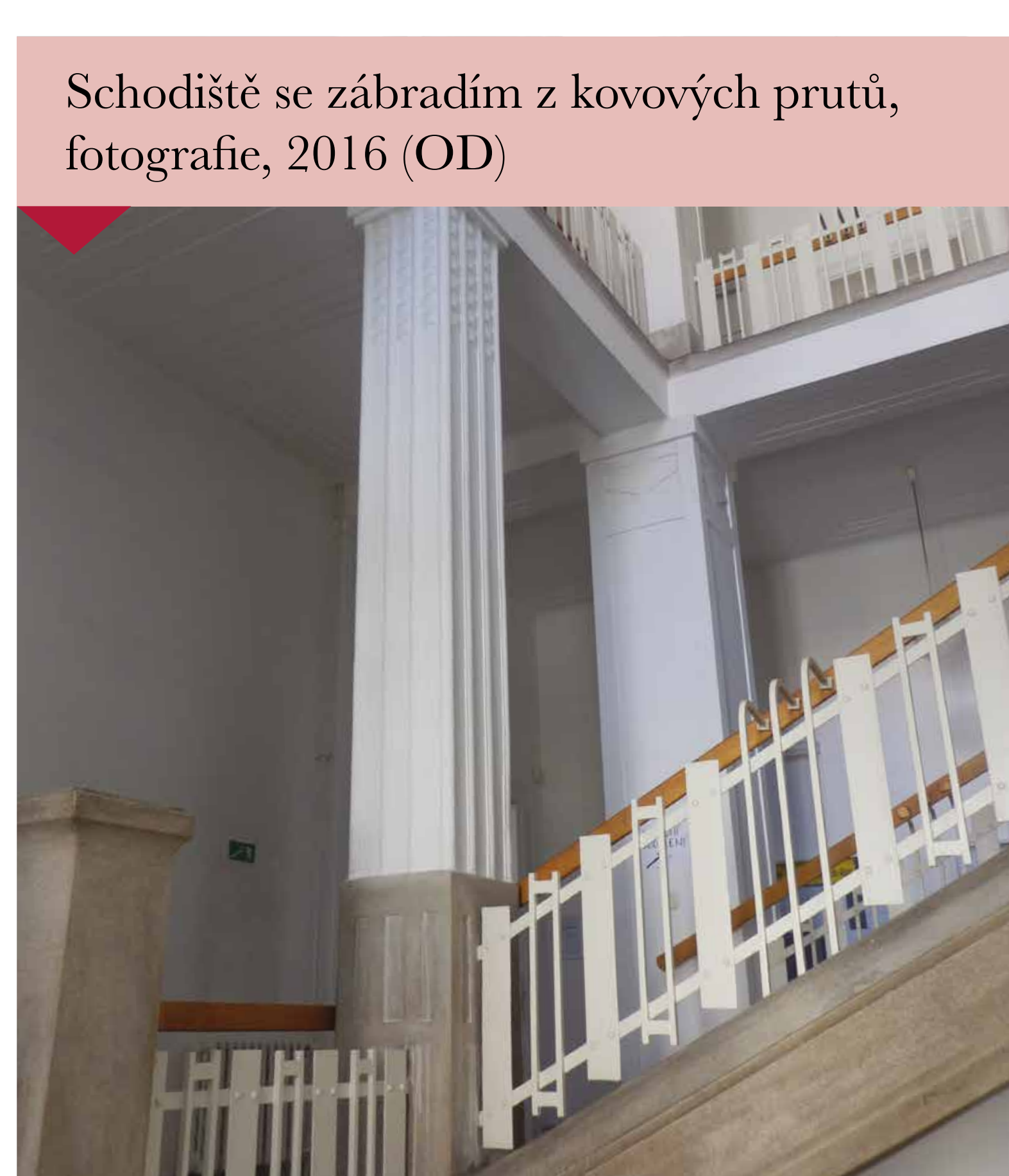
Zemské ředitelství pošt a telegrafů, v pozadí zemské finanční ředitelství a tělocvična, pohlednice, před 1918 (SZM)



Modernizace infrastruktury FPF, výstavba astronomické observatoře, plánová dokumentace, 2014



Neobarokní portál, fotografie, 2016 (OD)



Schodiště se zábradím z kovových prutů, fotografie, 2016 (OD)



Štuková výzdoba interiéru, fotografie, 2016 (OD)



Astronomická observatoř FPF, fotografie, 2016

Budova je ve správě Filozoficko-přírodovědecké fakulty v Opavě, sídlí zde pracoviště děkanátu, Institut tvůrčí fotografie, Ústav fyziky, Ústav informatiky, Výzkumné centrum teoretické fyziky a astrofyziky, Výzkumné centrum počítačové fyziky a zpracování dat a Centrum multimediální tvorby.





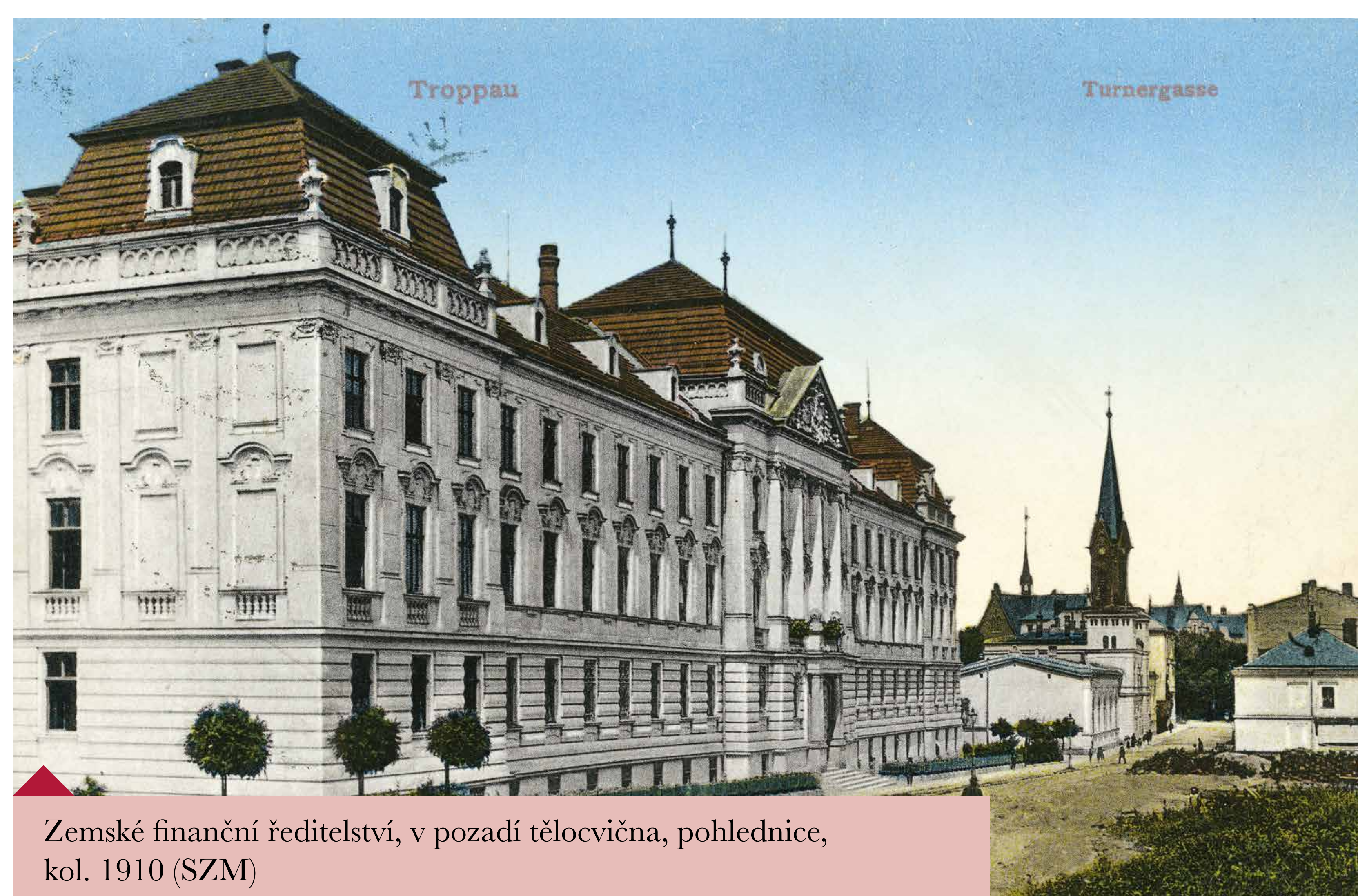


# Bezručovo náměstí 885/14



Zemské finanční ředitelství, fotografie, kol. 1908 (SZM)

Reprezentativní budova, situovaná do středu nádvoří zrušeného dvora *Kliplák*, byla původně určena pro potřeby zemského finančního ředitelství. Kilian Köhler ji ve svém projektu z roku 1905 pojal v neobarokním stylu s prvky neoklasicismu, s mohutným čelním a krátkými postranními křídly, trojúhelníkovým štítem nad pětiosým průčelím se čtyřmi sloupy a s mansardovou střechou. Sochařskou a štukatérskou výzdobu interiérů a tympanonu, podtrhující historizující styl, provedl vídeňský sochař Anton Brenek. Dokončena a zkolaudována byla v roce 1908.

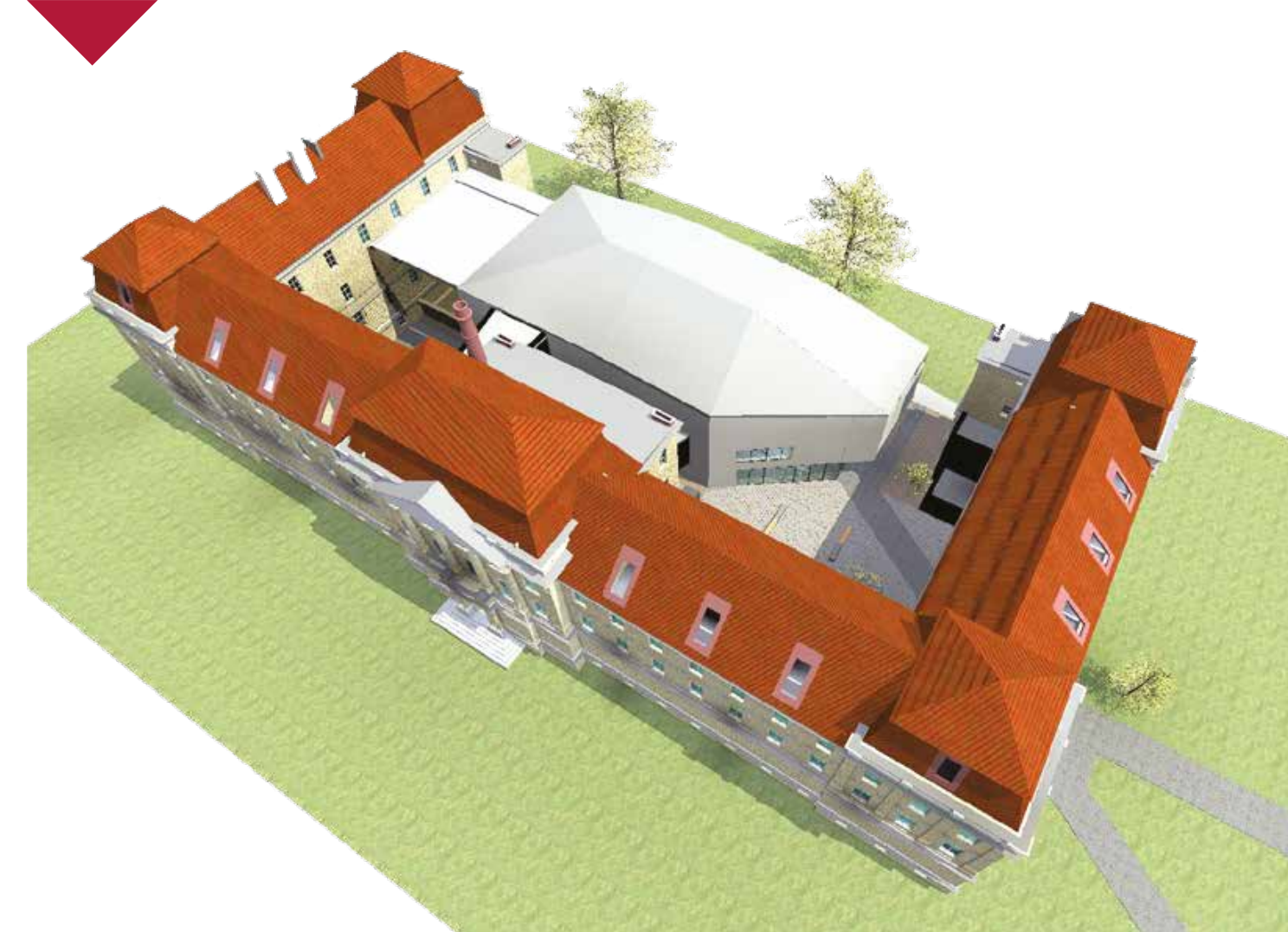


Zemské finanční ředitelství, v pozadí tělocvična, pohlednice, kol. 1910 (SZM)

Po druhé světové válce zde sídlil okresní národní výbor, později okresní úřad.

V roce 2005 byl objekt bezúplatně převeden do vlastnictví univerzity. V letech 2014-2016 byl z účelové dotace ve výši okolo 300 milionů rekonstruován, dvorová severozápadní fronta byla doplněna novostavbou Univerzitní knihovny.

Objekt Bezručovo náměstí 14, projektová dokumentace rekonstrukce a dostavby, axonometrie, 2014



Univerzitní knihovna, projektová dokumentace dostavby, vizualizace, 2014



Hlavní schodiště s výrazným motivem barokních kuželek, 2016



Zemské finanční ředitelství, fotografie, 1935



Budova je ve správě Fakulty veřejných politik v Opavě, sídlí zde pracoviště děkanátu, Ústav ošetřovatelství, Ústav pedagogických a psychologických věd, Ústav veřejné správy a regionální politiky, Ústav středoevropských studií a Centrum empirických výzkumů. V křídle Univerzitní knihovny jsou umístěny i její autonomní součásti: Německá knihovna, Rakouská knihovna a Neuwirtova knihovna (deponát Ostravsko-opavského biskupství).



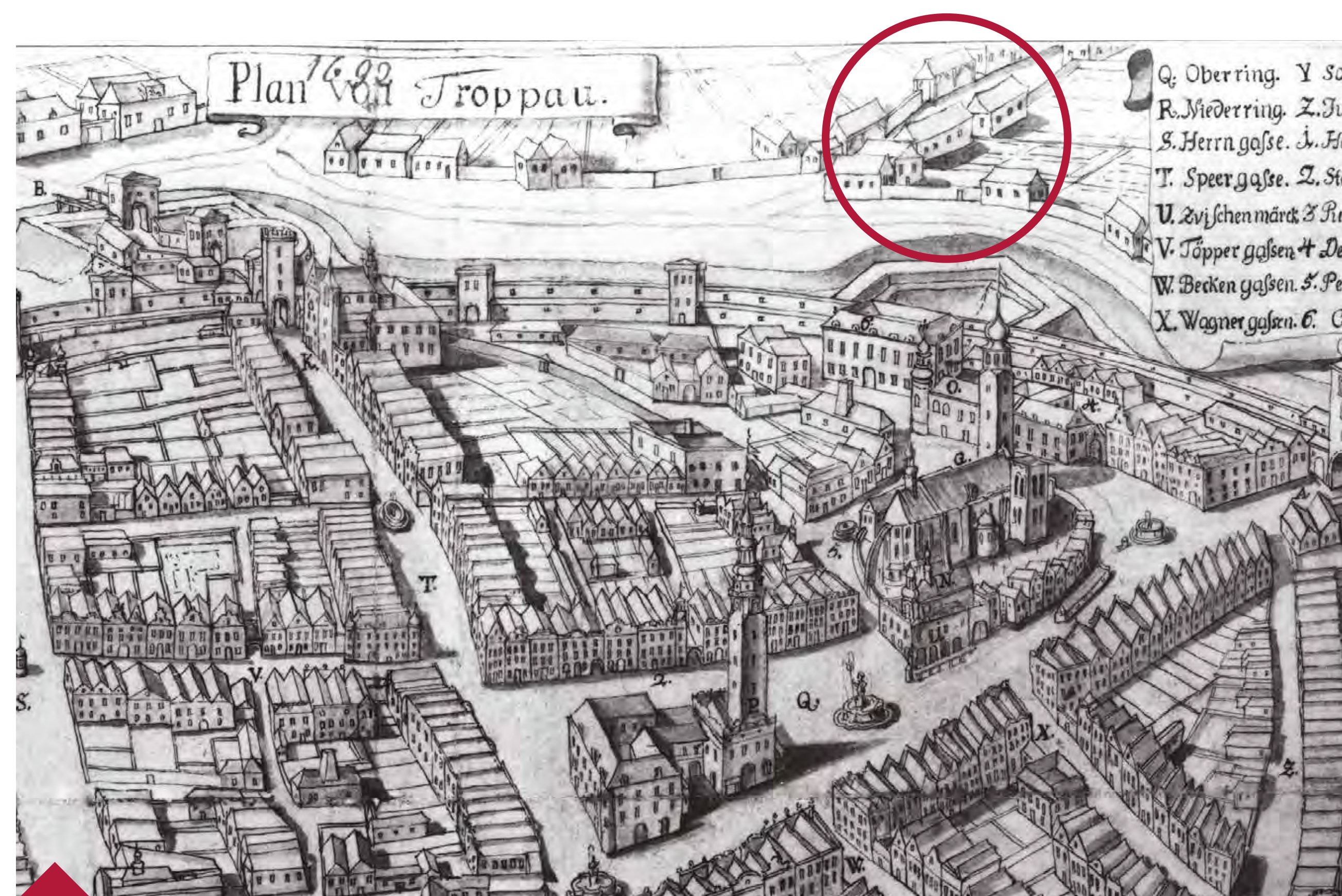




# Olbrichova 625/25

Měštanský činžovní dům v historizujícím stylu, zvýrazněný dvojicí věžic, byl postaven v 70. letech 19. století na nově se rodící okružní třídě, v části nazývané *Školní okruh*. Vznikl na linii vnějšího městského opevnění, spojujícího Hradeckou a Jakařskou bránu, jako součást urbanistické koncepce městského inženýra Eduarda Labitzkého z roku 1869. Okružní třída těsně obepínala pás městských parků, založených na místě zbouraných hradeb, a ne náhodou dodnes připomíná vídeňskou *Ringstraße*.

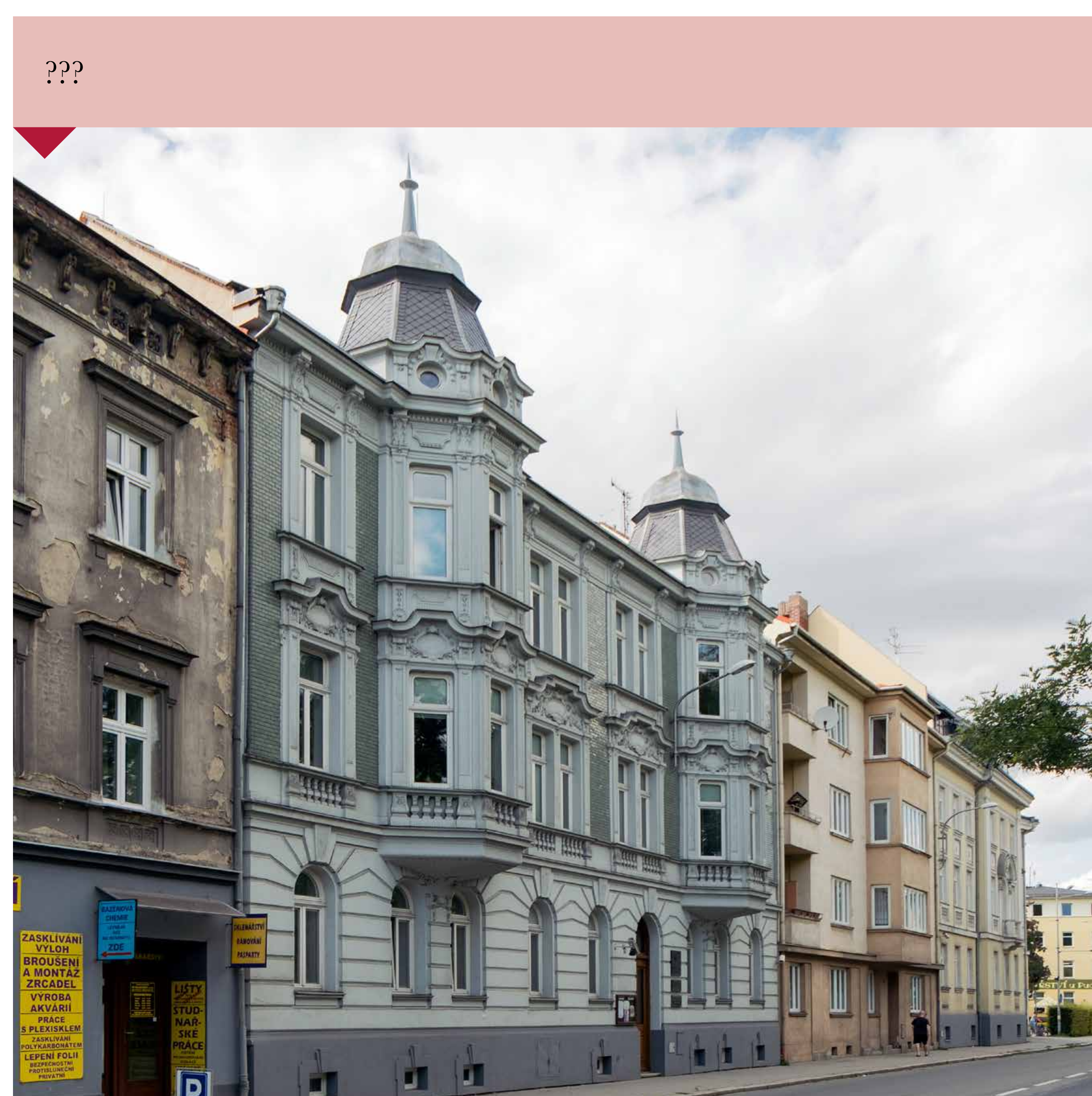
Univerzita získala dům, sloužící původně obytným účelům, v roce 2002 od soukromého majitele. O pět let později prošel celkovou rekonstrukcí, která jej nákladem 32 milionů korun proměnila v moderní multifunkční objekt.



Opavské opevnění a předměstská zástavba (zřejmě fiktivní zpodobnění) v linii dnešní Olbrichovy ulice, kresební plán města (výřez), kol. 1750 (SZM)



Školní okruh (dnes Olbrichova ulice), v popředí měštanský dům náležející univerzitě, v pozadí evangelický kostel, pohlednice, kol. 1900 (SZM)



Vstupní chodba s dobovou štukaturou a moderním kovovým zábradlím, fotografie, 2016



Třída Rudé armády (dnes Olbrichova ulice), uprostřed činžovní dům náležející univerzitě, letecká fotografie, 1970 (SZM)



Konzola zdobená štukou, fotografie, 2016

V budově jsou dislokována některá pracoviště rektorátu, Centrum celoživotního vzdělávání, vč. Univerzity třetího věku, a Poradenské a kariéerní centrum. Po vzniku Fakulty veřejných politik v Opavě zde byl až do ukončení rekonstrukce nového sídla fakulty na Bezručově náměstí 14 umístěn její děkanát.







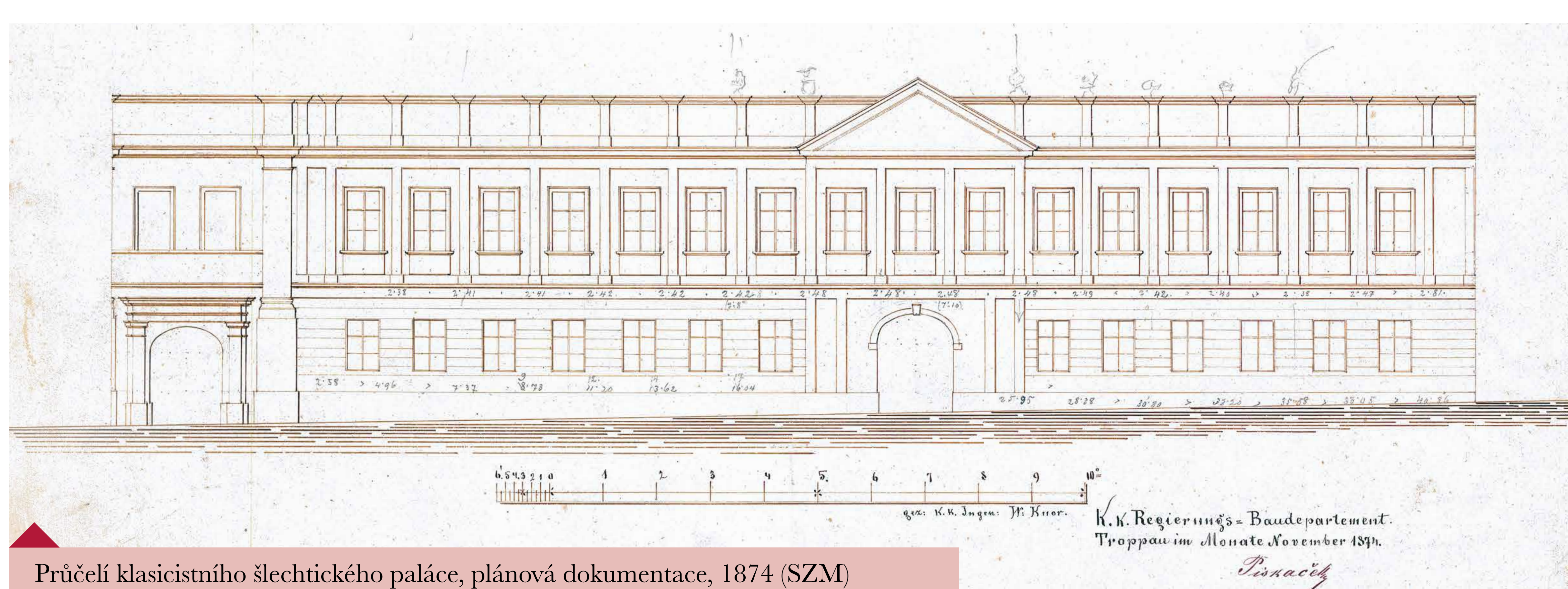
# Masarykova 343/37

Palác slezské zemské vlády, tehdy středoškolský internát, fotografie, 60. léta 20. století (SZM)



Předchůdcem současného objektu byl klášter klarisek s kostelem, založený před rokem 1306. Během 14. století získal podobu čtyřkřídlého komplexu se zahradou, později opakovaně přestavovaného. V roce 1783 byl klášter v rámci josefských reforem zrušen.

Budovu konventu i s kostelem koupila Antonie sv. p. Skrbenská z Hříště, poté náležela dalším příslušníkům šlechtických rodů, mimo jiné Maxmiliáně hr. Sobkové z Kornic (od 1793) či Karolíně z Gastheimu (od 1807). Během opavského kongresu roku 1820 zde byl ubytován pruský král Fridrich Vilém II. a jeho syn, korunní princ. V té době už měl objekt charakter pohodlného jednopatrového klasicistního paláce s nádvořím, kašnou a velkou zahradou se skleníkem.



Průčelí klasicistního šlechtického paláce, plánová dokumentace, 1874 (SZM)



Klášter klarisek s kostelem sv. Kláry a sv. Kateřiny (L) na Panské ulici (kdysi Dobyčtí trh), kresebný plán (výřez), kol. 1750 (SZM)



Belruptův palác na Panské ulici (dnes Masarykova tř. 37) se zahradou sahající až ke kostelu sv. Janů, vlevo kostel sv. Ducha, zcela vpravo zámek, situační plán, 1838 (SOkA)

Po roce 1874 byl objekt přestavěn v neorenesančním stylu a stal se sídlem slezské zemské vlády. V prvním patře, v bytě zemského prezidenta, přespal při své návštěvě Opavy v roce 1924 prezident T. G. Masaryk.

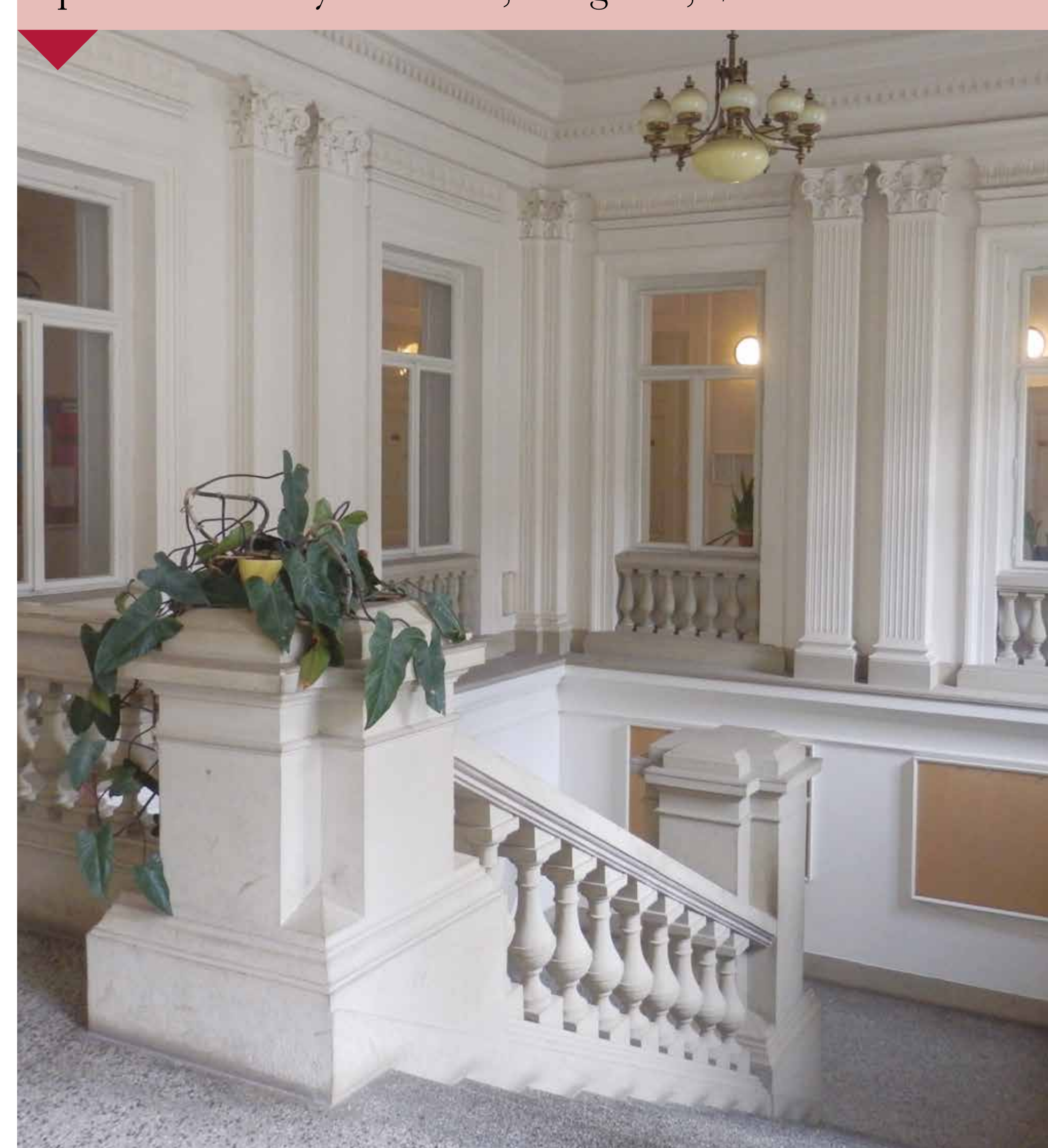
Po zrušení zemské samosprávy v roce 1928 sloužil palác potřebám okresního úřadu. V letech 1956-1992 zde byl umístěn internát střední hotelové školy.

Univerzita získala komplex bezúplatným převodem v roce 1993. V letech 1995-1997 zde proběhla rekonstrukce, spojená s obnovou historických stavebních prvků.

Blücherův palác a palác zemské vlády, fotografie, kol. 1910 (SZM)



Neobarokní schodiště z doby adaptace budovy pro vládní účely kol. 1875, fotografie, 2016



Prezident T. G. Masaryk na balkonu budovy zemské správy, fotografie, 1924 (SOkA)



Budova je ve správě Filozoficko-přírodovědecké fakulty v Opavě, sídlí zde Ústav archeologie, Ústav bohemistiky a knihovnictví, Ústav cizích jazyků, Ústav historických věd, Výzkumné centrum pro soudobé dějiny, historickou paměť a kulturní dějiny (1800-2000).





# Hauerova 728/4

Městská tělocvična byla postavena v historizujícím stylu zvaném *rundbogenstil* v letech 1872-1873 podle projektu Eduarda Labitzkého. Návrh byl oceněn čestným uznáním na Světové výstavě ve Vídni v roce 1873.

Multifunkční objekt měl podobu italské vily se středovou částí a dvěma hranolovými věžemi. Hlavní prostory – dvě tělocvičny po stranách vstupní části – sloužily žákům reálných a městských škol, využívány ale byly rovněž pro výstavní akce. V prvním patře byl byt ředitele vyšší reálné školy.

Funkci tělovýchovného zařízení si objekt se dvěma hřišti ve dvoře udržel do konce druhé světové války. Poté sloužil pro výrobu a skladování divadelních kulis. Původní vzhled byl popřen stavebními úpravami, během nichž byly potlačeny ozdobné prvky a odstraněny obě věže.

Univerzita objekt koupila od města v roce 1992, do užívání jej převzala o sedm let později. V roce 2016 byla zahájena jeho rekonstrukce a dostavba.

V těsném sousedství se nachází pavilon postavený v roce 1907 z iniciativy Prvního slezského spolku pro chov ryb jako chovná stanice ryb. Autorem návrhu byl člen spolku a stavitel Ferdinand Zdralek. Pozoruhodný objekt, který je dnes součástí univerzitního areálu, čeká na nové využití.



Městská tělocvična, vlevo budova dvora *Klíplák*, pohlednice, kol. 1900 (SZM)

Städt. Turnhalle

Originalaufnahme

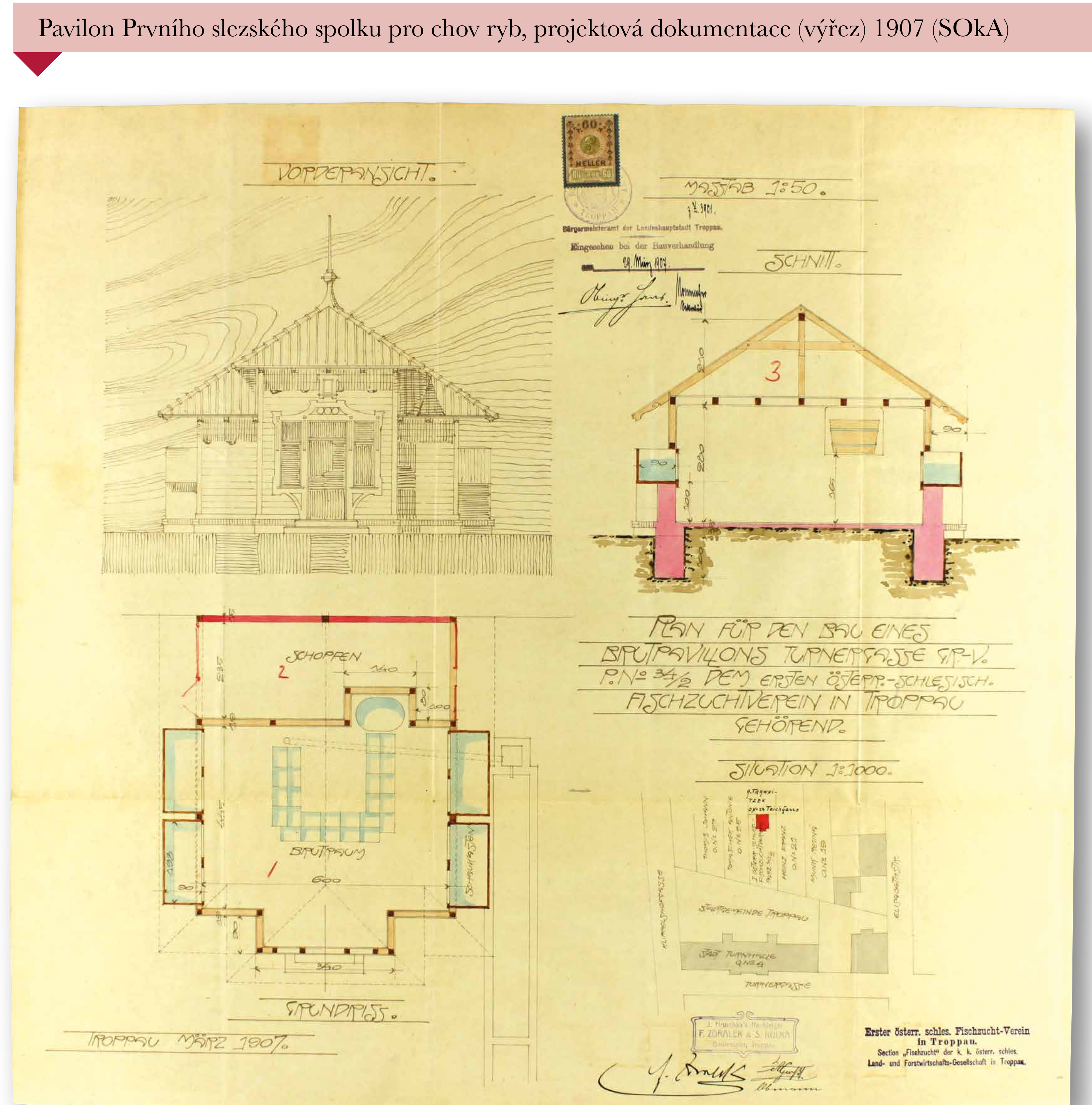
von F. Gödel in Treppau



Poválečnými stavebními úpravami degradovaný objekt s interiéry adaptovanými pro univerzitní potřeby, fotografie, před 2016



Dvorový prostor po zahájení stavebních prací, fotografie, 2016



Objekt *Hauerova*, dvorový prostor, projektová dokumentace rekonstrukce a dostavby, vizualizace, 2015

Průčelí městské tělocvičny v pozadí evangelický kostel, zánrová fotografie, poválečné období (SOKA)

Budova je ve správě Filozoficko-přírodovědecké fakulty v Opavě, určena je pro specializovanou výuku oborů uměleckého zaměření.







## Hradecká 665/17

Areál Okresního stavebního podniku Opava s okolím, fotografie, 80. léta 20. století (SZM)

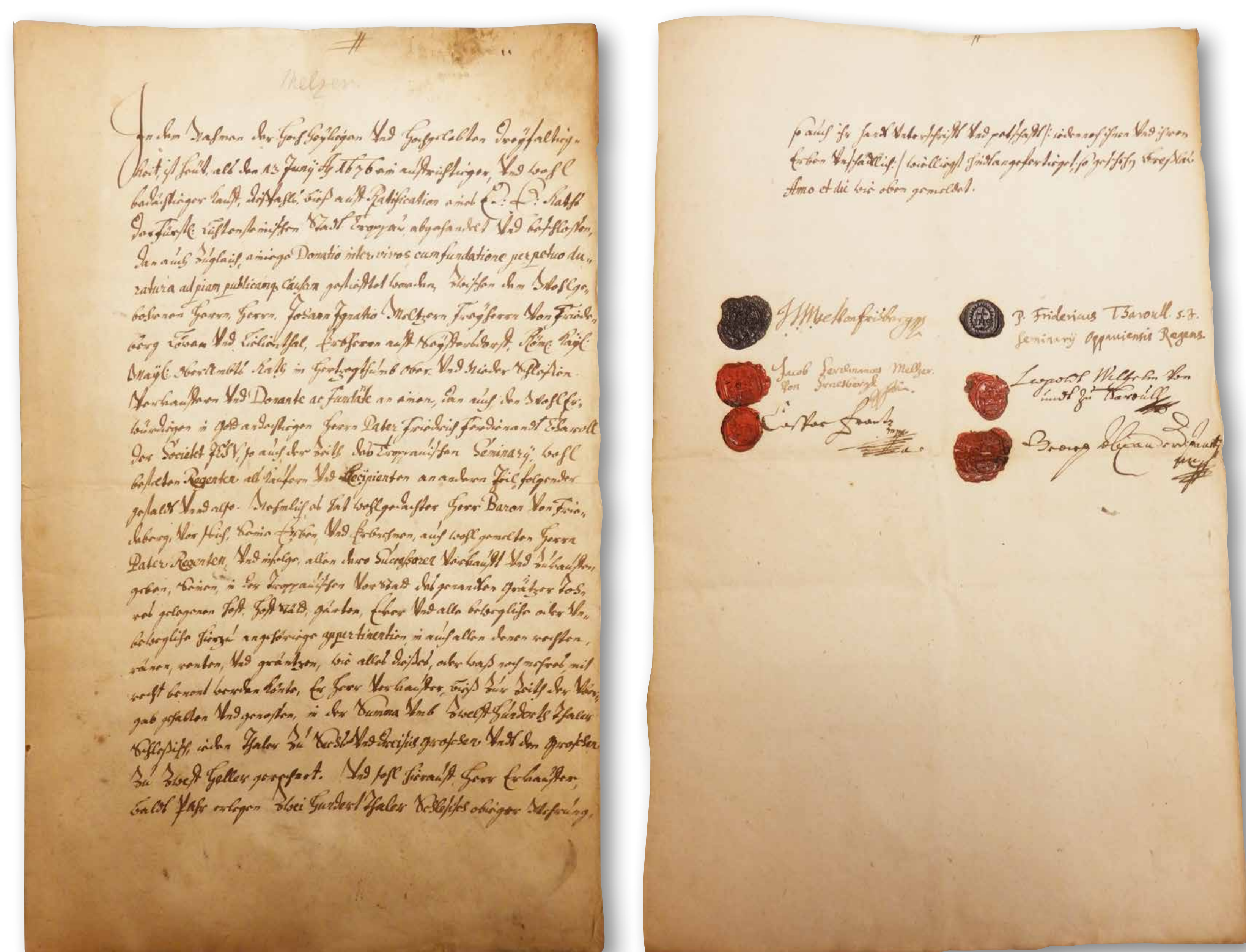


Multifunkční areál je položen v místech předměstského hospodářského dvora, jehož kořeny sahají do středověku. Vznikl při hlavní cestě k zeměpanskému sídlu v Hradci, ale také k popravčímu vrchu *Šibeňák*. V těsném sousedství stávala kaple sv. Linharta, patrona odsouzených, v minulosti se zde konaly popravy stětím.

Původně měšťanský dvůr přešel roku 1676 do majetku jezuitské koleje a nesl označení *Seminarihof*, ve 20. století byl s ohledem na nového majitele nazýván městský stavební dvůr. Modernizace

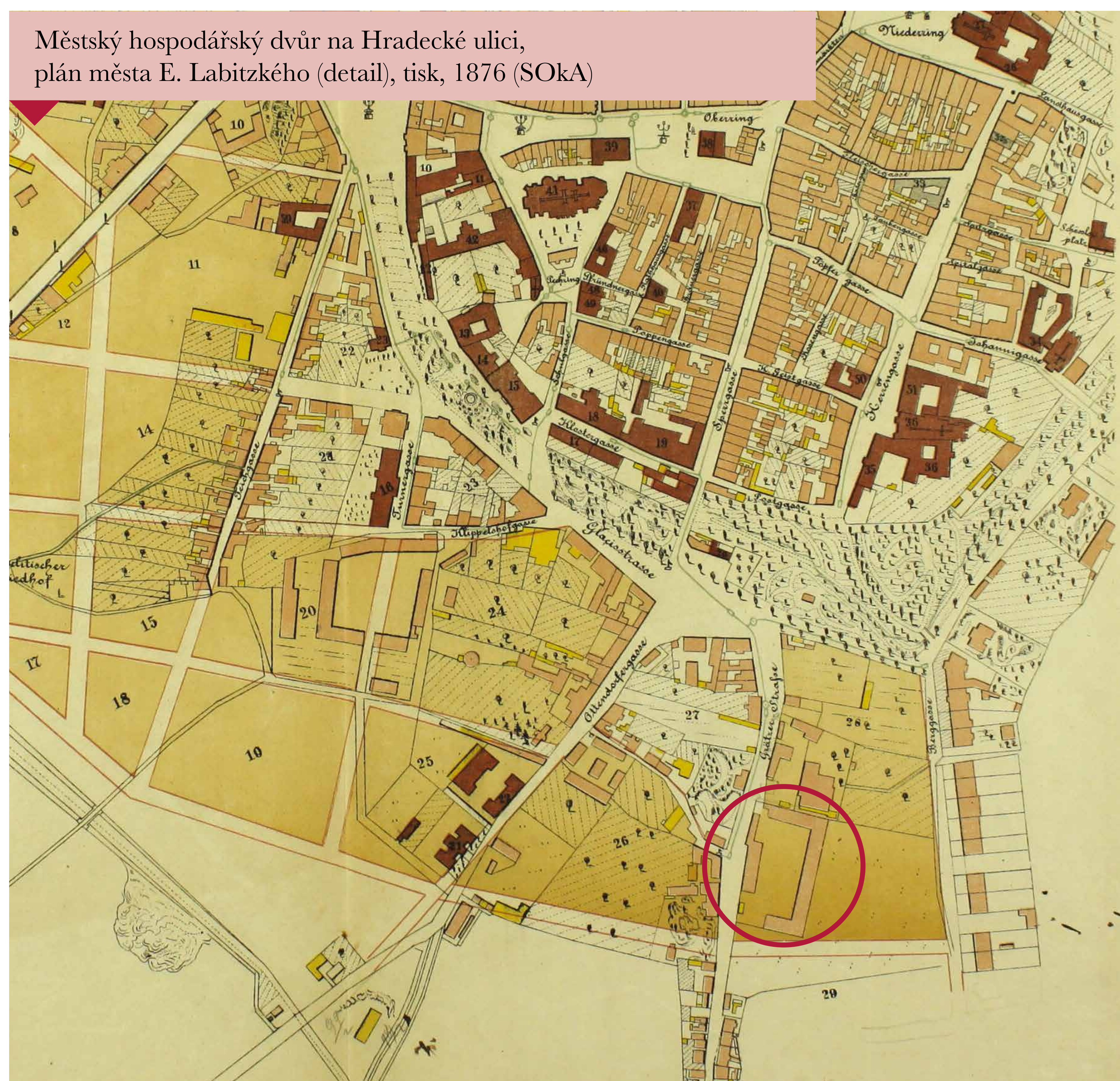
opavských předměstí se jeho podoby a funkce dotkla jen okrajově. Nadále sloužil komerčním a skladovacím účelům, jen v uliční linii byl doplněn jednopatrovým domem se 16 byty.

V roce 1949 byl areál spolu s okolními pozemky převzat do užívání Okresním stavebním podnikem Opava. Univerzita jej získala na základě darovací smlouvy od Města Opava v roce 1995. Jednotlivé trakty prošly postupně rekonstrukcemi pro administrativní a výukové účely (2001-2002), proběhla adaptace původně obytného traktu na studentské koleje (2004-2006). V roce 2011 bylo dostavěno Gastrocentrum s funkcí specializovaného edukačního pracoviště.



Smlouva o prodeji dvora Janem Ignácem Melzerem z Friedberku jezuitskému řádu, rukopis, 1676 (ZAO)

Městský hospodářský dvůr na Hradecké ulici, plán města E. Labitzkého (detail), tisk, 1876 (SOkA)



Vstupní brána do městského dvora s přilehlým objektem, fotografie, 1936 (SZM)



Areál je ve správě Filozoficko-přírodovědecké fakulty v Opavě, sídlí zde Výzkumné centrum pro kulturní dějiny Slezska a střední Evropy (1000-1800), Ústav gastronomie, lázeňství a turismu s Gastrocentrem, Kabinet lektorských jazyků, úsek tajemníka fakulty a studentské koleje.

