

Park Etnograficzny w Tokarni



# RURÁLNÍ KULTURNÍ DĚDICTVÍ

Doklady venkovské kultury

Formy dochování a zpřístupnění venkovského kulturního dědictví

## lidová kultura

- označovaná také jako tzv. malá tradice
- převážně neliterární, **ústně předávaná**, z hlediska svých tvůrců **anonymní**, vázaná na **sociální prostředí vesnice a nižší společenské vrstvy měst** – tedy na menší lokální sociální skupiny
- v současnosti se spíše jedná o dílčí relikty tradiční kultury raného novověku, novodobý folklorismus či mediální kulturu

## tradiční kultura / tradiční lidová kultura

- zahrnuje ty prvky lidové kultury, které jsou de facto vyhaslé (neaktivní) nebo reprodukováné a předváděné v rekonstruované a stylizované podobě jako folklorismus, a mají tedy podobu **kulturně historického dědictví**

## vesnická / venkovská / rurální kultura

- pojmání lidové kultury v užším okruhu kultury obyvatel vesnice

## Základní kategorie tradiční lidové kultury

- lze je pozorovat a studovat jak dochované v terénu (*in situ*), tak prostřednictvím písemných, ikonografických, hmotných a dalších pramenů (*ex situ, in fondo*)

### ❖ hmotná kultura

- je nejnáze dokumentovatelnou a prezentovatelnou složkou tradiční lidové kultury
- zahrnuje **nemovité i movité výtvořy, technologické postupy a mezigeneračně předávané znalosti a zkušenosti**, jež předně sloužily k zajištění obživy a ochrany před nepříznivým přírodním prostředím (obydlí)
- **používání místně dostupných přírodních materiálů** k výrobě a opravám movitých i nemovitých artefaktů a vysoká míra **samozásobitelství**, stejně jako i úkonů prováděných svépomocí
- lokální a regionální specifičnost a velká prostorová variabilita hmotné kultury

### ❖ duchovní a sociální kultura

- nemateriální kultura, mnohem obtížněji zachytitelná a prezentovatelná než materiální (hmotná) kultura
- jde o vzájemně propojenou, synkretickou a mnohvrstevnatou skupinu jevů, procesů, norem a vzorců chování, **uspokojující duchovní a sociální potřeby člověka**

# Hmotná kultura

- dále ji dělíme na základní podskupiny; na jejím studiu se podílí více oborů (vedle **etnologie** například archeologie, dějiny umění, historie, muzeologie, ale také přírodovědné obory – například etnobotanika)

- ❖ **zemědělství a chov hospodářských zvířat, lov a rybolov**
- ❖ **tradiční rukodělná výroba**
- ❖ **tradiční formy komunikace a transportu**
- ❖ **sídlo, dům a bydlení (*tzv. built environment*)**
- ❖ **oděvní kultura**
- ❖ **tradiční lidová strava**

# Zemědělství a chov hospodářských zvířat, lov a rybolov

## ❖ nemovité výtvořy

- historická kulturní krajina, která byla v minulosti (zejména až do 19. století) utvářena tradičními formami agrárního a lesnického hospodaření
- hospodářské a provozní objekty

## ❖ movité artefakty

- nářadí a nástroje ke zpracování půdy (motyky, rýče, oradla, pluhy, háky atd.); k úpravě půdy před setím (brány, polní válce atd.); k setí a hnojení (vidle na hnůj, nůše, ošatky atd.); ke sklizni a manipulaci s plodinami (různé typy srpů a kos, ruční a potažní hrábě atd.) a k výmlatu a čištění obilí (cepy, vějačky, čistící mlýnky atd.)
- artefakty spojené s chovem zvířat – dobytka (různé součásti zápřahů, nářadí a náčiní pro ošetřování, dojení, podestýlání atd.) a s transhumančním salašnickým chovem ovcí (mobilní salaše, košáry pro zvířata atd.)
- stroje (mlátičky, secí a žací stroje)

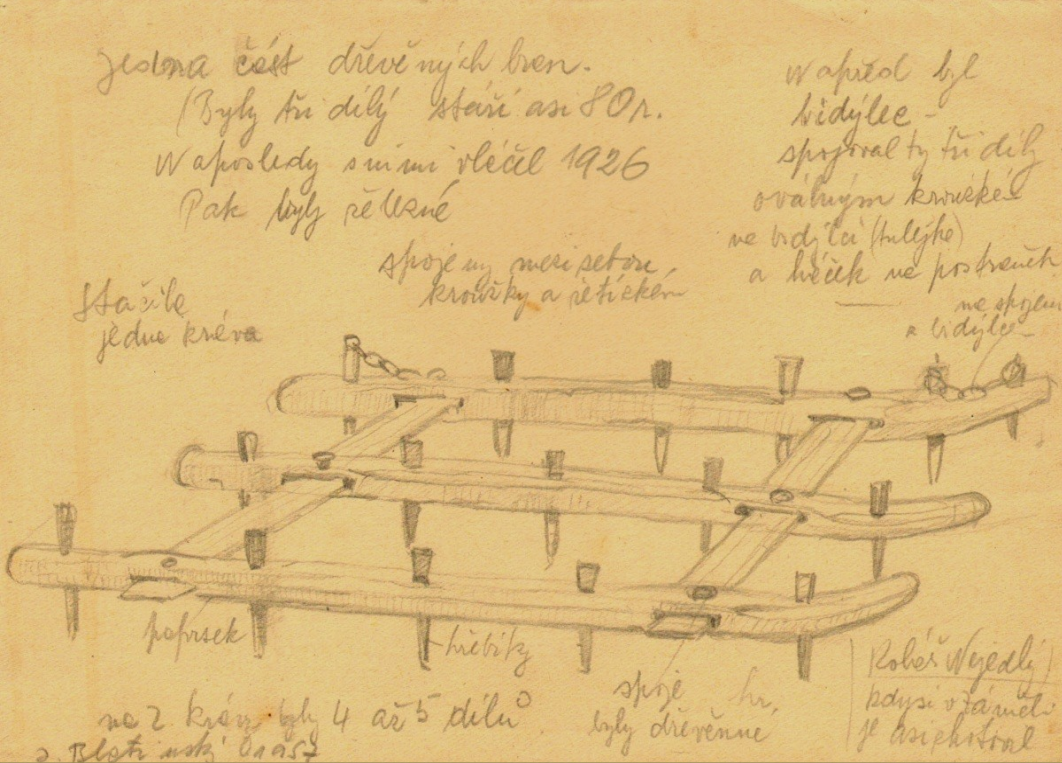
## ❖ mezigeneračně předávané znalosti, technologické postupy, právní úkony apod.



**snopy obilí v *mandelech*,  
pod Radhoštěm**



**sušení sena v *budách*,  
*kopách* na pasece čp. 154  
v Trojanovicích, 2016**



**dokumentace části dřevěných bran, naposledy použitých při vláčení pole v roce 1926**

- kresba a popis Josef Korejz Blatinský (1909–1989);  
Muzeum a galerie Orlických hor v Rychnově nad Kněžnou



**ohrnování brambor u paseky čp. 154 v Trojanovicích, 2016**

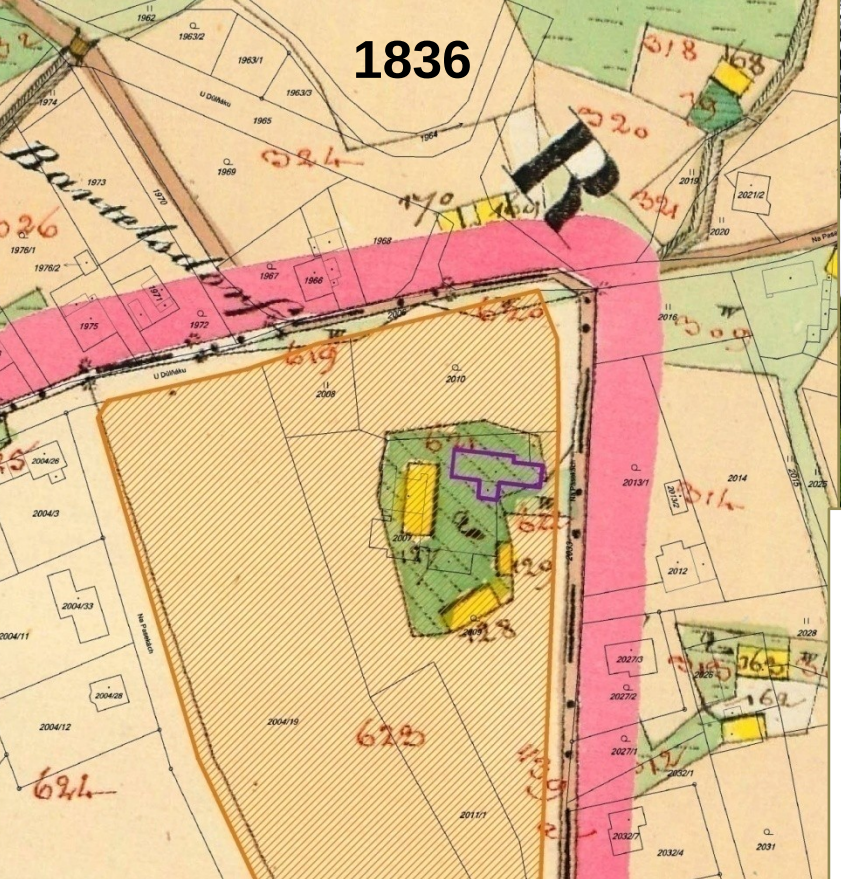


**hrabice** – kosa na obilí  
s odkládacími pruty  
(někdy s plátnem)  
k zachycení a ukládání  
posečených rostlin;  
zavedená od konce  
16. století

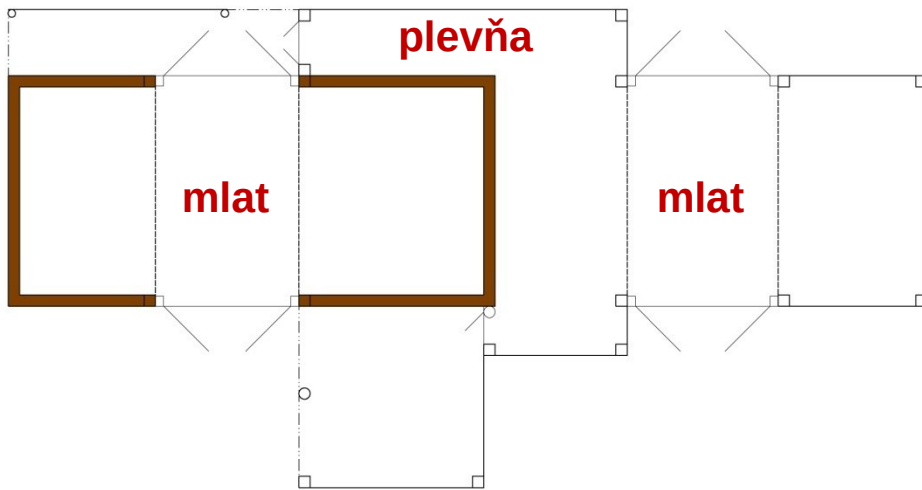


**trojnožka** na klepání  
kosy





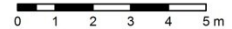
1836



plevň

mlat

mlat



kočárovna

## Usedlost čp. 60 v Bartovicích

- dvojstodola – konec 2. třetiny 19. století  
+ polovina 30. let 20. století



## pohled do starší a mladší části dvojstodoly u čp. 60 v Bartovicích

- mlat
- patro
- přístodůlek



**mlátička**



## **větrný mlýnek s turbínou, Vratimov – Horní Datyně**

- přenesený z Rychvaldu
- v Horních Datyních fungovala v letech 1911 až 1937 firma (kovárna + zámečnická dílna) Josefa Borového, vyrábějící tyto mlýnky
- stávaly u selských statků i domkářských usedlostí, sloužily nejčastěji k mletí šrotu pro dobytek

**„skanzen“ větrných mlýnků**



## Transhumanční salašnický chov ovcí na Valašsku

jeden z posledních bačů na  
Radhošti – Michal Paprskář,  
který zde střídal Rudolfa  
Blinku, kolem 1953



*koliba (salaš) s košárem* na  
Černé hoře v Beskydech

## současný chov ovcí a koz v Beskydech, 2014

- nejedná se již o  
tradiční způsob chovu  
ani pastvy

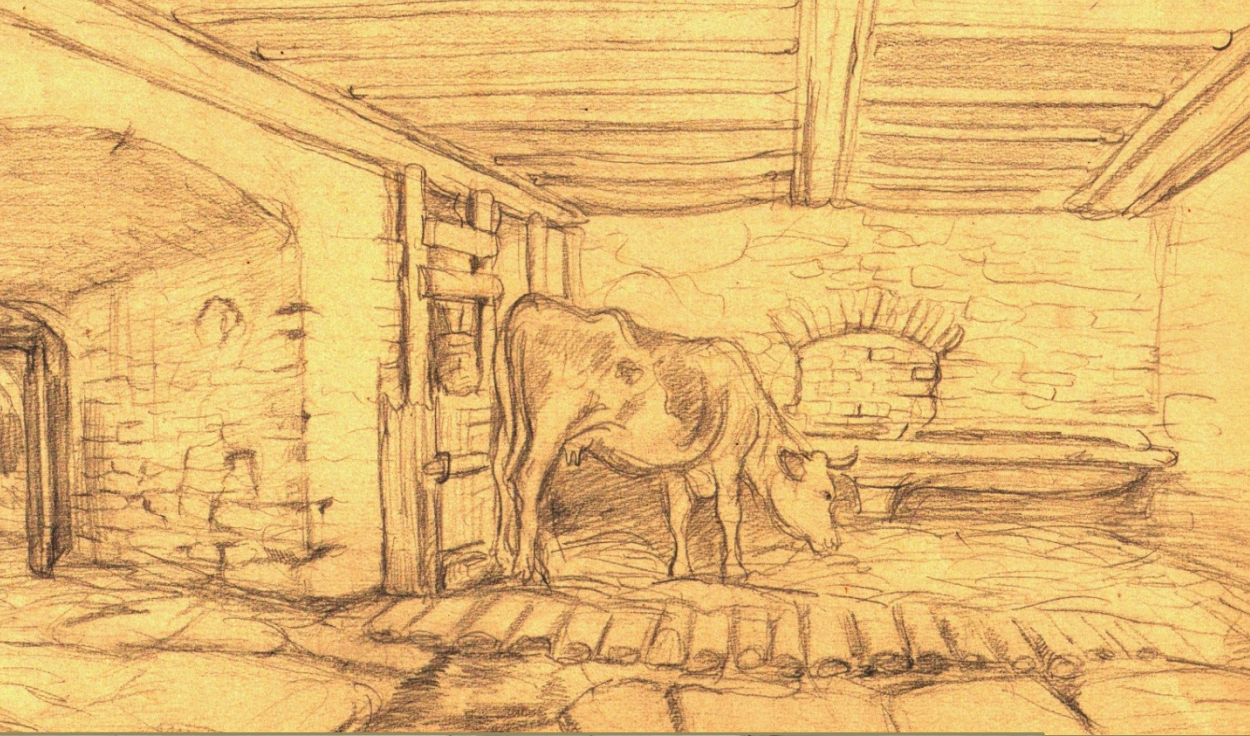




## Usedlost čp. 29 v Nových Heřminovech

- pohled do zděného chléva završeného segmenty do traverz – *stájová klenba*, začátek 20. století
- stání pro krávy a pro koně
- v rohu vyhrazená část pro prasata
- na podlaze položeny dřevěné rošty – *brliny, mostiny*





**pohled do chléva  
s ustájenou krávou**

- dokumentace

*Josef Korejz Blatinský  
(1909–1989);*

*Muzeum a galerie  
Orlických hor v Rychnově  
nad Kněžnou*



**pohled do chléva u paseky  
čp. 154 v Trojanovicích, 2016**

- *stájová klenba*

- *brliny s odtokem (kanálkem)*

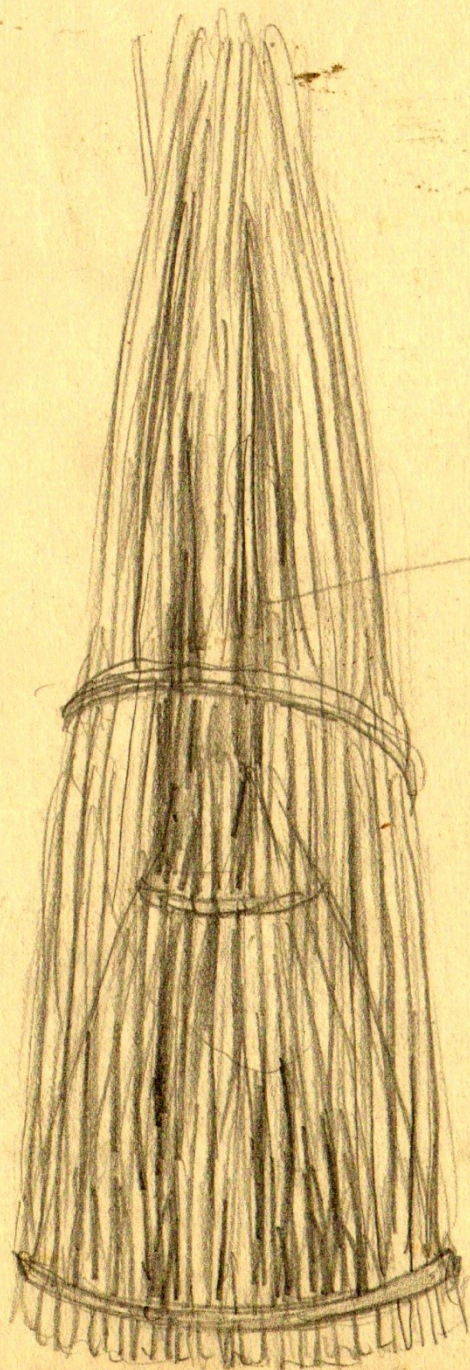


**chlév s hnojištěm a s vyváděním dobytka na pastvu u paseky čp. 154  
v Trojanovicích, 2016**



Ukážu na Písku a Písku

J. Korejz Blatinský



<sup>c</sup>  
Vrš na ryby  
Když se přesele  
stane:

Když se tahely.

dvě kůčely  
a proutě,  
a vnějším  
tím malým  
vlásky  
do velké  
překrývají  
epřekrývají



19-A-192  
536/68

162



Josef 1957

## vrš na ryby z proutí

- kresby a popis

Josef Korejz Blatinský  
(1909–1989);

Muzeum a galerie Orlických hor  
v Rychnově nad Kněžnou

- dokumentováno v roce 1957



**vrš na ryby – instalovaný exponát v Archeoparku Chotěbuz,  
archeologická lokalita v Chotěbuzi-Podoboře**



## **Lov**

**- příklady různých typů pastí**

**SIIDA – Národní muzeum finských  
Sámů**

**Inari, Finsko**

# Tradiční rukodělná výroba

**rukodělnost – úzká vazba výrobce s materiálem, většinou snadno dostupným (dřevo, kámen, hlína, kov atd.)**

Na tradiční formy výroby měly vliv i jiné organizační formy výroby – například manufaktury, továrny.

Soudobou tzv. lidovou uměleckou výrobou je nutno odlišovat od suvenýrových kýchů nabízených turistům.

## ❖ nemovité výtvořy

- pozůstatky po získávání surovin (hlinišťe, lomy na kámen atd.)
- provozní objekty (kovárny, mlýny atd.)

**hlinišťe s ruční výrobou cihel  
v Dolní Lomné, 1950**  
(*Etnografický fotoarchiv,  
Ostravské muzeum*)



## ❖ **movité artefakty – rozdělení podle zpracovávaného materiálu**

### ➤ nářadí, nástroje, stroje, výrobky – produkty

▢ zpracování přírodních pletiv (košíkářství; pletení ze slámy, vrbového proutí, loubků, orobince atd.)

▢ práce se dřevem (tesařství, truhlářství, šindelářství, kolářství, bednářství, řezbářství atd.)

▢ výroba textilu a oděvů (krejčovství, tkalcovství, barvířství, krajkářství atd.)

▢ výroba z kůže (obuvnictví, kožešnictví, brašnářství atd.)

▢ zpracování silikátů a zemin (hrnčířství, kamnářství, sklářství atd.)

▢ výroba z kovu (kovářství, podkovářství, klempířství, drátenictví atd.)

▢ zpracování kamene (těžba kamene – vápence, pískovce, břidlice; kamenictví atd.)

▢ výroba potravin a zpracování tuků (mlynářství, krupařství, voskařství atd.)

## ❖ **mezigeneračně předávané technologické znalosti, dovednosti apod.**



## **Vodní mlýn Wesselsky v Loučkách nad Odrou**

**- areál vodního mlýna  
evidován v ÚSKP ČR  
pod r. č. 50055/8-3990**

**hlavní budova vodního  
mlýna (mlýnice), 2013**



## **Mlynářství**

**úsek mlýnského  
náhonu s kamenným  
mostem, 2013**

## Vodní mlýn Wesselsky v Loučkách nad Odrou



**pohled do části mlýnice s transmisí, 2013**

**<https://www.vodnimlyn.cz/>**

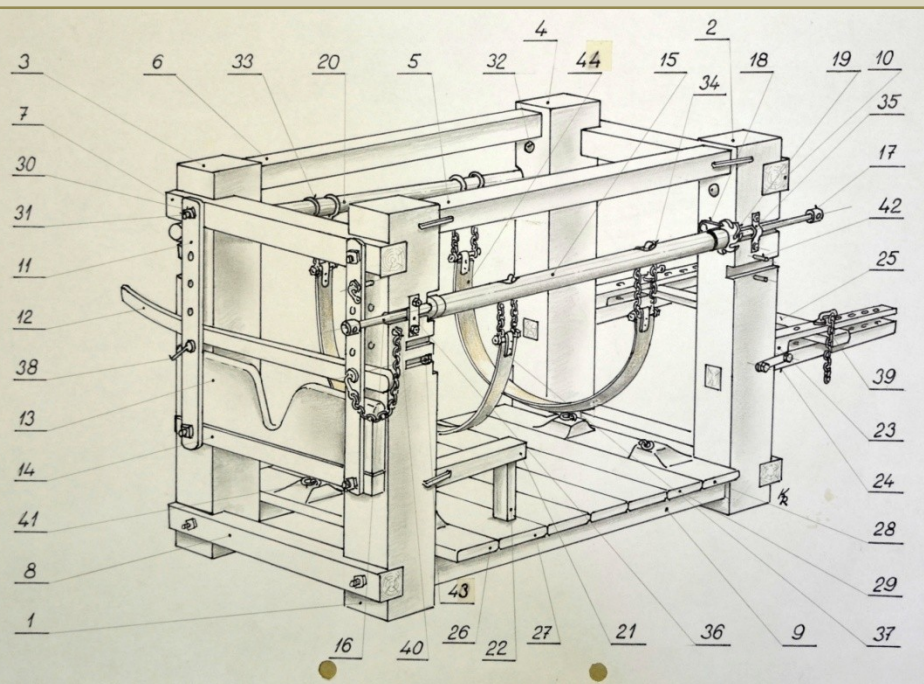


pajta



kuzňa

kovárna na pasece čp. 43,  
Trojanovice



## Kovářství Podkovářství

### lisice (Notstall)

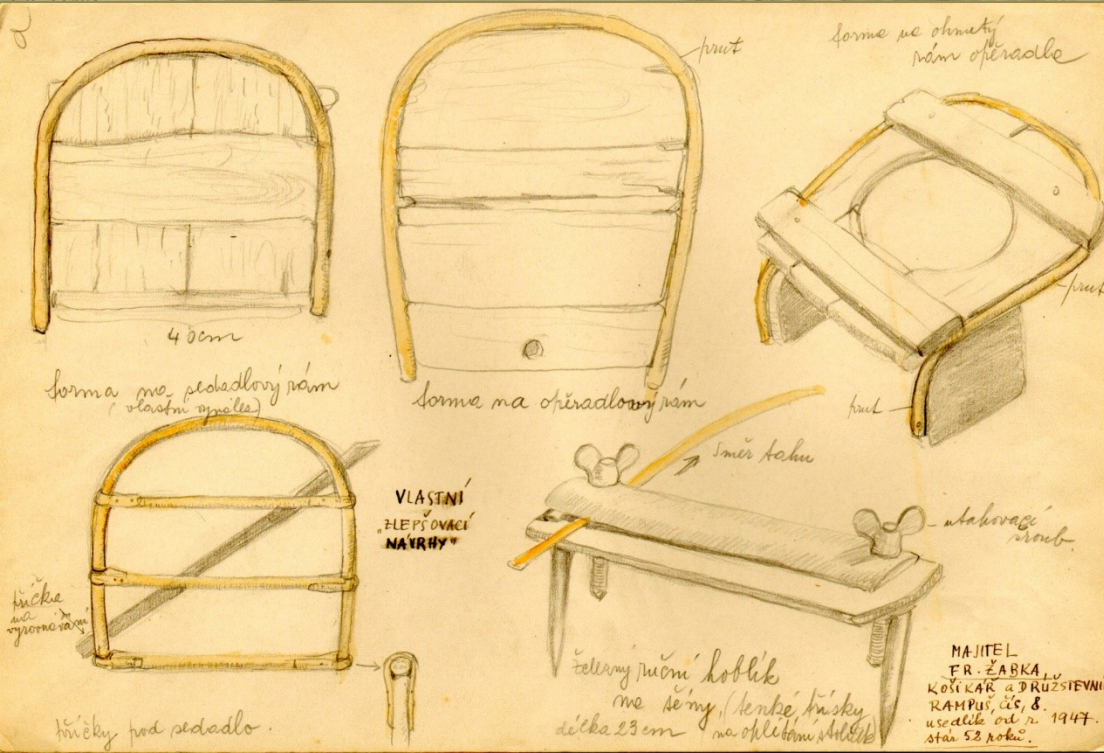
- kopie stojí u kovárny v areálu  
Valašské dědiny ve VMP v Rožnově  
pod Radhoštěm





## Košíkářství

košíkář a družstevník  
**František Žabka žijící na č. 8  
 v Rampuších** (dnes část obce  
 Liberk, okres Rychnov nad  
 Kněžnou), **1955**



**formy na opěradlové a  
 sedadlové rámy + zlepšováky  
 Františka Žabky**

- šény – tenké pásky na  
 oplétání například stoliček

- dokumentace

Josef Korejz Blatinský  
 (1909–1989);

Muzeum a galerie Orlických hor  
 v Rychnově nad Kněžnou



## Šindelářství

**ferfuk** – sloužil ke strouhání šindele – tzv. **strýcova stolice (strýček)**

- ferfuk patřil Adamu Bělešovi žijícímu na č. 47 v Bukovci

- foto 1952 (*Etnografický fotoarchiv, Ostravské muzeum*)



Jan Pyško na č. 38 v Horní Lomné opracovává pořizem šindel upevněný ve ferfuku – strouhání šindele; jeho syn štípe z polena desky na šindel

- fotografie darována Janem Pyškem ml. (*Etnografický fotoarchiv, Ostravské muzeum*)



**- výroba štípaného smrkového šindele pro novostavbu kostela Božího Těla v Gutech**





- pokrývání střechy šindelem,  
Jan Havlíček, dům č. 100, Dolní  
Lomná, 1952 (*Etnografický fotoarchiv,  
Ostravské muzeum*)

## Tesařství



**Josef Halamíček**

- pasekář a tesař  
z Trojanovic

*(soukromý archiv)*



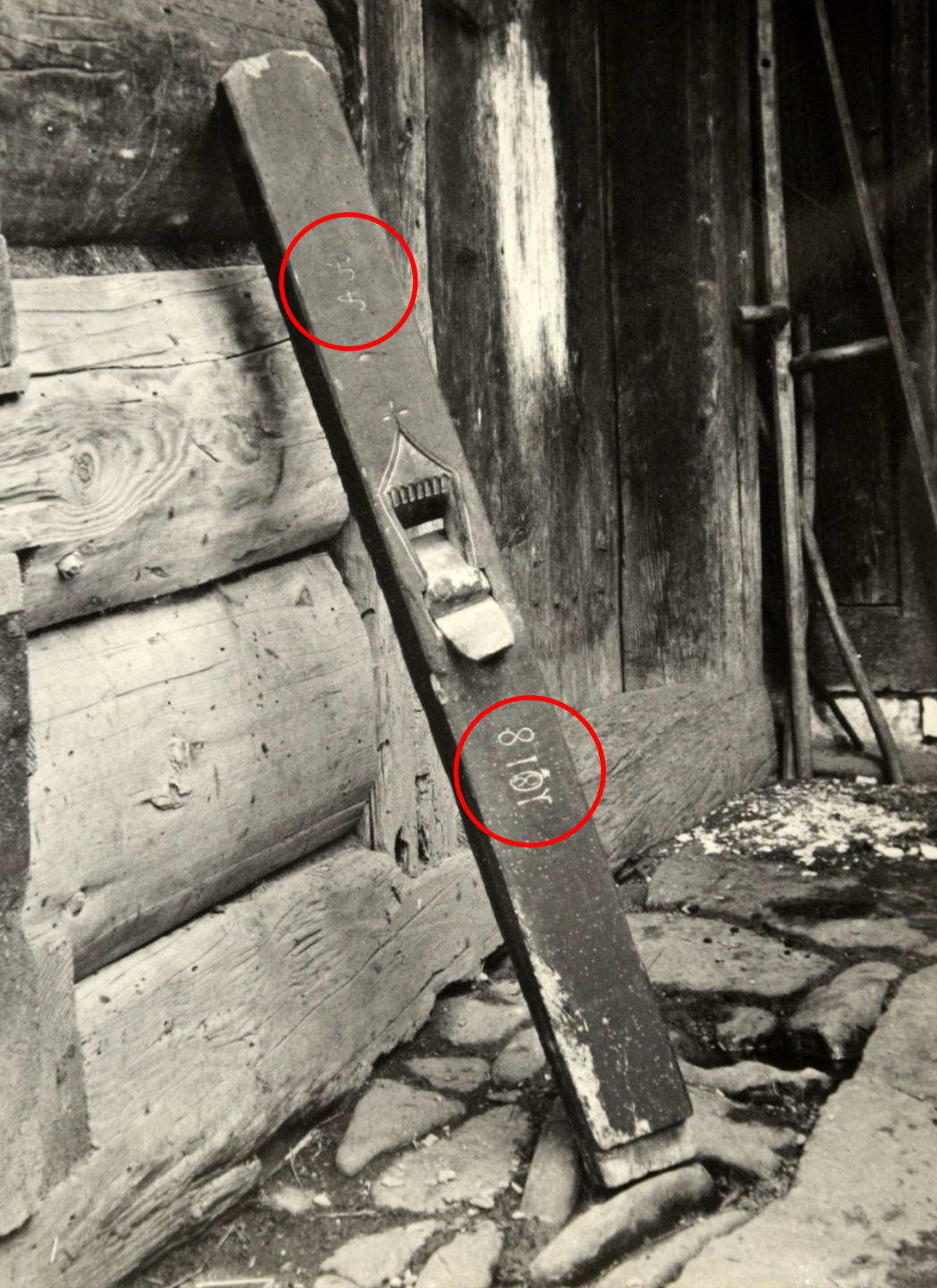
**Karel Halamíček**

- (\* 6. 11. 1919, † 2008)
- syn a zároveň žák Josefa Halamíčka
- pracoval také ve Valašském muzeu v přírodě v Rožnově pod Radhoštěm



**Josef Červený**

- žák Josefa Halamíčka a spolupracovník Karla Halamíčka



dlouhý hoblík – *hobel* – na  
opracování prken

- letopočet **1818**

- monogram **AH** – Adam  
Heczko – stavebník domu č. 2  
v Košařiskách u Jablunkova

- foto 1952 (*Etnografický  
fotoarchiv, Ostravské muzeum*)



**Jan Gruška z č. 48 v Horní Lomné prováděl veškeré tesařské práce, byl dovedným řezbářem; foto 1952 (*Etnografický fotoarchiv, Ostravské muzeum*)**



## KOLOVRÁTKY





# RUDNÍKY



**Iluminace z Václavovy bible:  
Biblia germanica regis  
Wenceslai V. Bohemiae iussu  
scripta**

- středověké staveníště, řemeslníci  
při stavbě chrámu z cedrového  
dřeva

1389–1400, Österreichische  
Nationalbibliothek, Wien, Cod. 2760,  
fol. 82rb



bradatice



HLAVATKY

# PANTOK



# DLÁTOVKY



# KŘÍŽOVKY





**POBÍJEČKY**



širočina

oblé teslice

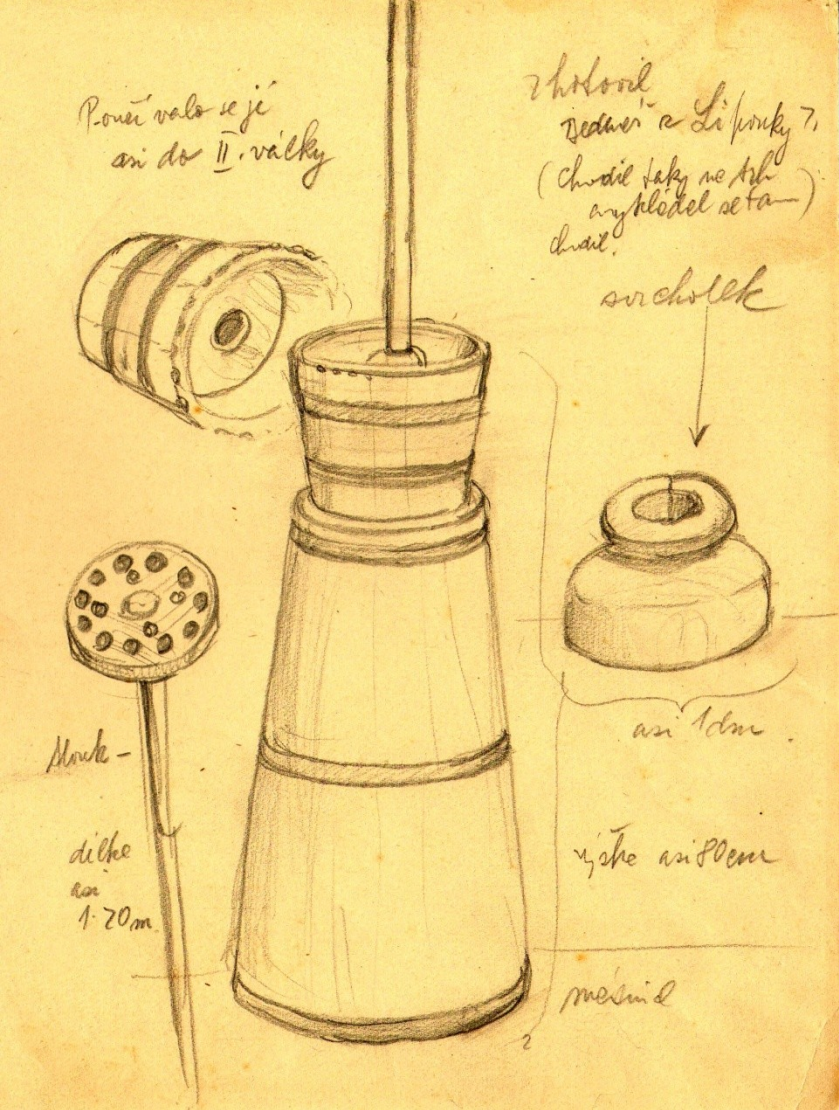
## Tesařství dnes

tesařské nářadí používané  
ve Valašském muzeu  
v přírodě v Rožnově pod  
Radhoštěm, 2017



tesař David Stejskal  
z Pardubic – Nositel  
tradice lidových řemesel





velká míra na obilí



malá míra na pohanku



## máselnice – jednotlivé části

- dokumentace Josef Korejz Blatinský;  
Muzeum a galerie Orlických hor v Rychnově  
nad Kněžnou

# TEXTILNÍ ŘEMESLA



**Pavel Bachlet z Dolní Lomné s ručním vřetenem; přeslen (*družka*) + přeslice zastrčená za opaskem, 1952**



**krajkářka Anežka Kalousová z Dolní Vsi (dnes součást města Rychnova nad Kněžnou)**



## Zpracování hlíny

- ruční výroba cihel v Dolní Lomné, 1950 (*Etnografický fotoarchiv, Ostravské muzeum*)

# Tradiční formy komunikace a transportu

❖ **nemovité pozůstatky** (zbytky komunikací, polní cesty, průhony pro dobytek atd.)

❖ **movité artefakty**

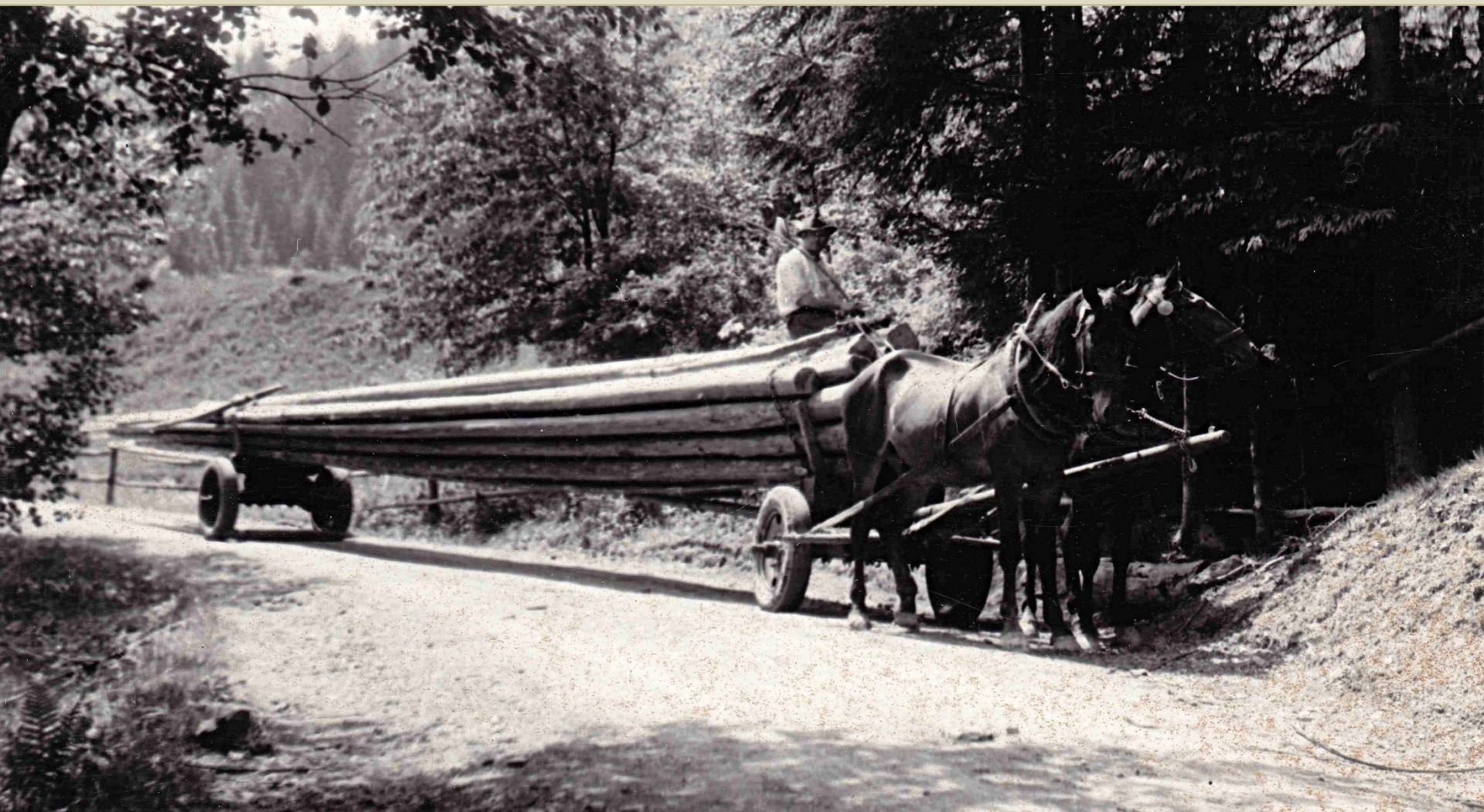
- ▢ dopravní prostředky: žebříňáky, trakaře, vozy, saně, svlaky, smyky, lodě v případě vodního transportu atd.
- ▢ artefakty na nošení a přepravu břemen: koše, nůše, krosny, loktuše, brašny atd.
- ▢ formy zápřahu dobytka a koní: jednotlivé části postrojů, například jařma – jha, uzdy, sedla atd.

Veřejné komunikace zásadního významu vznikaly až do 18. století, kdy se jejich budování ujal stát a obce, většinou živelně v trasách dálkového obchodu.



**zápřah dobytka – žebříňák se slámou,  
rodina Stavárkova z Trojanovic**

**nošení mechu v loktuši – „cesta z lesa“,  
Jablunkovsko  
(*Etnografický fotoarchiv, Ostravské muzeum*)**



- odvoz kmenů lesních stromů koňmi, Dolní Lomná, 1950  
(*Etnografický fotoarchiv, Ostravské muzeum*)

# Sídlo, dům a bydlení

- díky **muzeím v přírodě** neznámější a nejpoblárnější složky lidové hmotné kultury

❖ intravilán a extravilán sídel

❖ nemovité objekty

❖ movité artefakty související s vybavením a prostorovou organizací interiéru

- **velmi důležitá z hlediska typologie je podoba a vývoj topenišť**

- **estetické či umělecké aspekty lidového domu** – například plastiky, zdobené lomenice, malby na stěnách zděných i dřevěných obydlí, výmalby interiérů včetně zdobení trémových stropů apod.



Vaškova hospoda čp. 176  
(dendrodatum 1615)  
v areálu Dřevěného městečka  
ve **Valašském muzeu v přírodě**  
v **Rožnově pod Radhoštěm (VMP)**



příklad výměny spodních trámů  
roubení na Vaškově hospodě

- **dodržení tradičního postupu a způsobu opracování měněných trámů?**
- **ohrožení tradičních řemesel**





**Demontování a znovubudování dřevěných staveb, VMP.**



**Komora z Jasenné v areálu Valašské dědiny, VMP.**

**- příklad transferované originální stavby**



**Komora z Jasenné *in situ*.**

**- příklad transferované originální stavby**

2011



2016

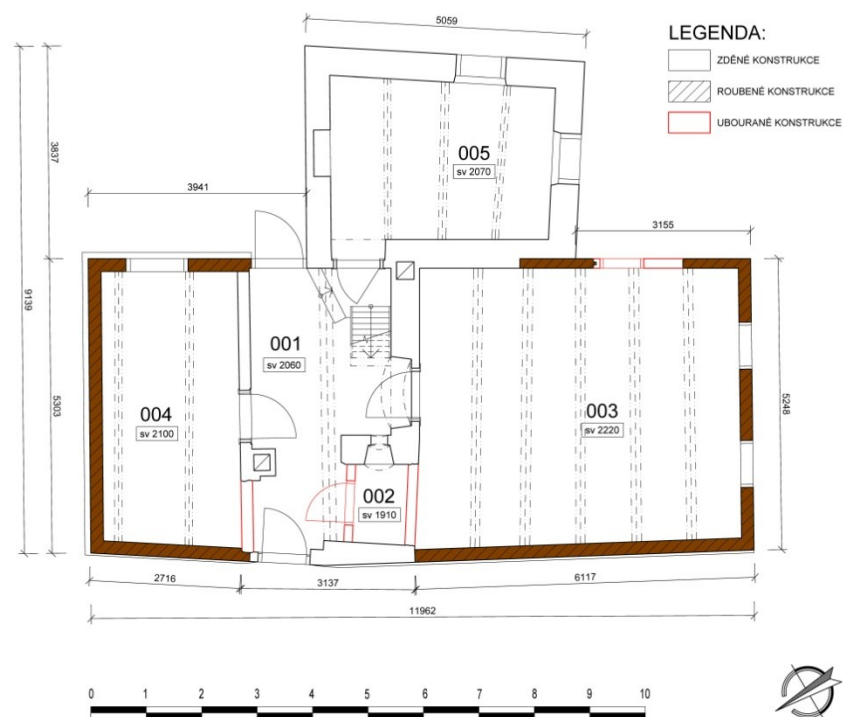


- příklad označení trámů  
roubení před transferem  
stavby

**Zagroda Wsi Pszczyńskiej**

**panská sýpka z Czechowic,  
1784**

# DŮM čp. 383 Příbor, 2017





**pohled do bývalé  
černé kuchyně**

**roubená konstrukce**

## **Oděvní kultura**

- ❖ **movité artefakty** (jednotlivé části krojů, ozdoby apod.)
- ❖ **techniky a technologie výroby oděvu**
- ❖ **problematika úpravy a zdobení těla**

Funkce oděvu: obřadní, sváteční, všední, pracovní, profesní atd.

KROJ – etnografické regiony

## **Tradiční lidová strava**

- **regionálně a sociálně velmi různorodý fenomén**

Pokrmy: všední, sváteční, obřadní



## Valašské muzeum v přírodě v Rožnově pod Radhoštěm

stálá expozice, 2017:  
JAK JDE KROJ, TAK SE  
STROJ



## Slovácké muzeum v Uherském Hradišti

NÁRODOPISNÁ EXPOZICE



# Duchovní a sociální kultura

- nemateriální lidová kultura je obtížněji zachytitelná a prezentovatelná než materiální
- jedná se o vzájemně propojenou, synkretickou a mnohovrstevnatou skupinu jevů, procesů, norem a vzorců chování, které uspokojují duchovní a sociální potřeby člověka
- národopis spolupracuje s řadou dalších oborů – s literární a hudební vědou, religionistikou apod.

- ❖ slovesný, hudební a taneční folklor
- ❖ výroční, rodinná a socioprofesionální obřadnost (obyčeje, svátky, slavnosti)

kalendářní obyčeje (masopustní, velikonoční, májové, vánoční atd.)

obyčeje spojené s narozením

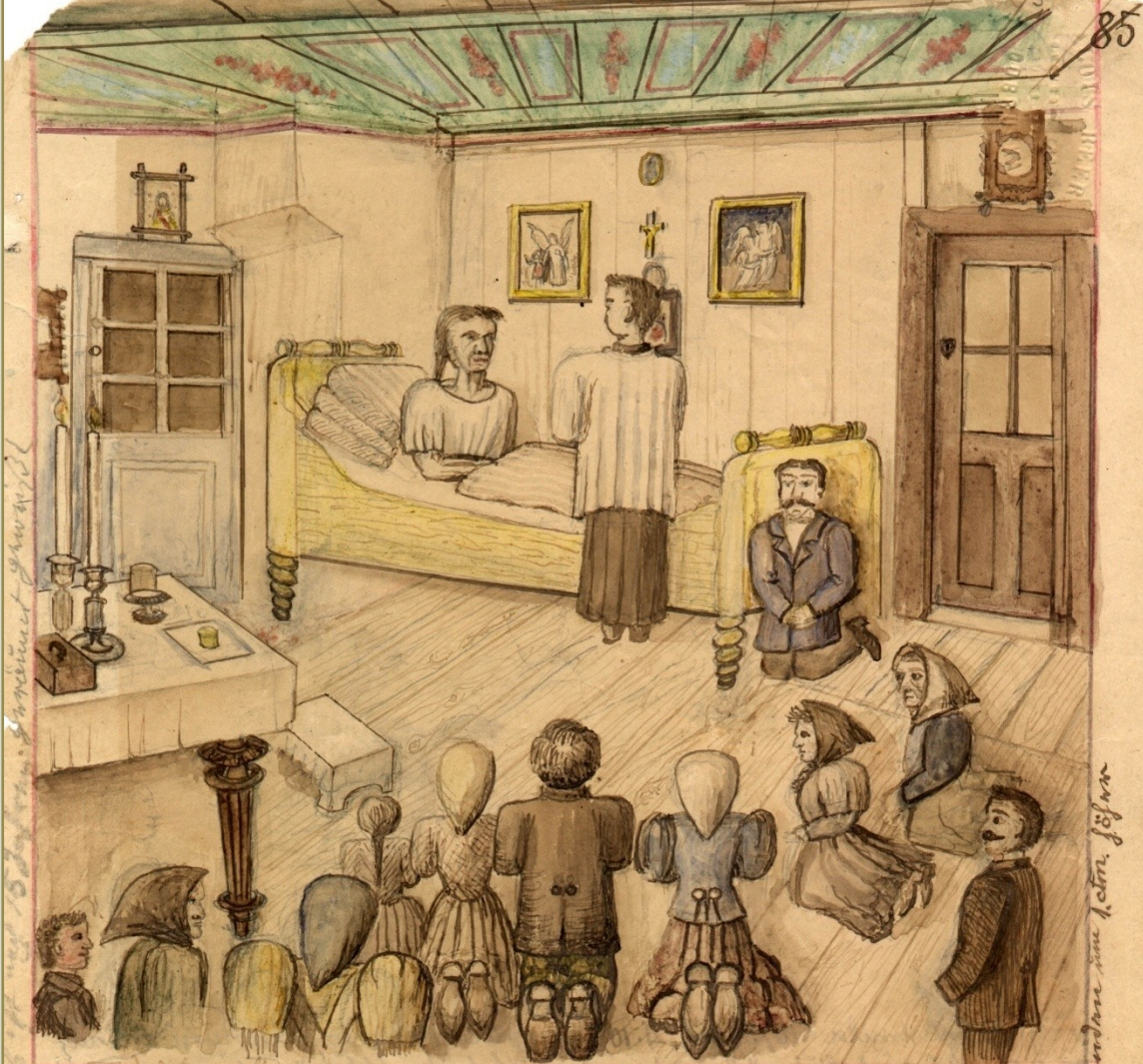
obřady spojené s významnými životními přelomy

obřadnost spojená se smrtí a pohřbem

- ❖ lidová víra (náboženství) a zbožnost
- ❖ rodinné (příbuzenské) a společenské vztahy

# Poslední pomazání

autor Alois Beer (1833–1897) – Vlastivědné muzeum v Dobrušce



Poslední pomazání v Dobrušce, 1872

Alois Beer maloval v roce 1872

Fridrichová, Honcová, Ego, Lidmila, Roubalová, Javůrková, Ekvil, Jistobník, Eduard

## Poslední pomazání

Vln lntzta Onflring, zaopatřoval Hedviku velebný, Těruška dne 5. 9. 7.  
 1896 podvečer. Důstojného jednání se účastnili, paní: Javůrková, kma  
 tra, Fridrichová, Moraviová, Roubalová (sestřenic), holky: Fridrichová,  
 Krochová, Svobodová, Klendrychová, též malé bráviš podílu na tom, posva  
 trněná výjevu. V této poloze byla Hedvika matka Julie Beerová, rodem Spalek  
 také zaopatřena as 11. května r. 1899 velebným Domašinským z Tosiava nyní fo  
 ráři na Dobrušce. Na tom místě našla Hedvika jakož i Lidmila světlo  
 světa r. 1872.



**Vynášení rakve z „domu smutku“**

# Formy dochování a zpřístupnění venkovského kulturního dědictví

## PAMÁTKOVĚ CHRÁNĚNÁ ÚZEMÍ

vesnické památkové rezervace (od 90. let 20. století)

vesnické památkové zóny (od 90. let 20. století)

## MUZEA V PŘÍRODĚ

INSTALOVANÉ OBJEKTY spravované obcemi, institucemi, soukromníky apod.

## MUZEJNÍ EXPOZICE

## PAMÁTKY

solitéry

areály

Památka UNESCO: Vesnická památková rezervace Holašovice (okres České Budějovice), od roku 1998



**Národopisné muzeum Slánska, Třebíz**