

Základy archeologie

**2. Počátky Slovanů – původ a migrace, časně slovanské období,
avarské a franské vlivy.**

Prameny

(Etnogeneze: řec. ethnos - národ, genesis - původ,
vznik)

- **Slované** – etnikum indoevropského původu, jehož etnogenezi dokládají prameny:
- **Lingvistické** – glottochronologie: metoda historické jazykovědy zaměřená na zjištění doby oddělení jazyků od společného základu
 - a) hydronyma, oronyma (názvy řek, hor)
 - b) jazykové výpůjčky od sousedních etnik
- **Historické** – zprávy řeckých, římských, byzantských a ruských autorů
- **Archeologické** – hmotné a duchovní projevy Slovanů v období 5/6. – 10. stol.
- **Antropologicko-genetické** – analýzy DNA
- **Etnografické** – národopisné paralely
- **Kulturně-historické, antropologické** – životní styl, náboženství, architektura, vojenství aj.

Prameny

(Etnogeneze: řec. ethnos - národ, genesis - původ,
vznik)

- **Slované** – etnikum indoevropského původu, jehož etnogenezi dokládají prameny:
- **Lingvistické** – glottochronologie: metoda historické jazykovědy zaměřená na zjištění doby oddělení jazyků od společného základu
 - a) hydronyma, oronyma (názvy řek, hor)
 - b) jazykové výpůjčky od sousedních etnik
- **Historické** – zprávy řeckých, římských, byzantských a ruských autorů
- **Archeologické** – hmotné a duchovní projevy Slovanů v období 5/6. – 10. stol.
- **Antropologicko-genetické** – analýzy DNA
- **Etnografické** – národopisné paralely
- **Kulturně-historické, antropologické** – životní styl, náboženství, architektura, vojenství aj.

Slované

- Etnicky, kulturně a jazykově náleží k **indoevropské jazykové rodině** (Indogermanische Sprachfamilie)
1813 – Thomas Young: označení skupiny jazyků, které se společně vyvíjely z předpokládaného **indoevropského prajazyka** v oblastech Eurasie: od Bajkalského jezera po Podněstří
- **Nostratická teorie** – z lat. noster (náš), také boreální hypotéza
1903: dánský lingvista **Holger Pedersen**, později: Aharon Dolgopolski a V. M. Illič-Svityč
– předpokládá existenci společné jazykové rodiny, jako základu, z něhož vzniklo:
šest jazykových prarodin:
 1. indoevropská
 2. severohamitská
 3. kartvelská (jihokavkazské)
 4. uralská
 5. altajská
 6. drávidská

Indoevropská jazyková skupina

- **Dezintegrace** – slovanské etnikum se vyčlenilo v závěrečné fázi

1. fáze: oddělil se jazyk – chetitský
– indo-iránský

2. fáze – arménský
– řecký
– trácký
– italický
– keltský, ilyrský
– germánský
– baltoslovanský

3. fáze – baltština
– slovanština



Slovanská pravlast a její lokalizace

- **Slovanská pravlast** – území, kde proběhla etnogeneze Slovanů
 - prostor, kde došlo ke „vzniku“ slovanského etnika se měnil v souvislosti s expanzí.
- **Ilyrsko-balkánská teorie** – balkánský či naddunajský původ (podle Nestora)
- **Teorie o asijském původu** – původní sídla hledána ve střední Asii
- **Maloasijská teorie** – modifikovaná balkánské teorie (překonána)
 - oživena něm. slavistou Heinrichem Kunstmannem
- **Tzv. Evropská teorie** – vznik v Evropě mimo Balkán
 - sídla Praslovanů byla hledána v Německu nebo v západním Polsku (romantismus)

- **Název Slované** – není zcela jasný
 - etnonymum **Slověne** se odvozuje od praslovanského **sluti** (tj. slouti, tj. být proslulý), označující lidi proslulé svým jazykem (tj. mluvící jasně, srozumitelně)
 - **Slověninъ, Slověne:** „lid patřící Slověnovi“ (podle Horace Lundta)
 - název **Sclavenes:** používali byzantští autoři pro různé skupiny obyvatelstva sídlící za Dunajem na sever od Byzance
 - **poč. 6. stol.:** prvně Slované zmiňuje Pseudo-Caesarius Nazianus v díle Dialogi
- **Název Němec (něмьсь)** – označoval němého člověka, který neumí mluvit slovanským jazykem (tj. cizince)
 - Němci označovali Slované termínem Wenden (Winden)

Vývoj praslovanštiny

- **Baltoslovanská jazyková jednota:** 2. pol. 2. tis. př. n. l.
- **Praslovanská jednota:** konec 2. tis. př. n. l. – 0. n. l.
- **Nářeční štěpení praslovanštiny:** 5./6. – 8./10. stol. (formování samostatných slovanských jazyků)
- **Praslovanština** – původně jeden jazyk (lingua franca), který se rozchodem Slovanů rozdělil na samostatné skupiny,
 - **Omeljan Josypovič Pritsak: 1983:** ukrajinský profesor historie na Harvardské univerzitě praslovanština fungovala jako společný komunikační jazyk (lingua franca), jehož největší jednoty bylo dosaženo ve 2. pol. 8. stol. (750–800)
8. stol.: slovanská etnická identita (nářeční štěpení)
- **Staroslověnština** – jazyk vytvořený Konstantinem a Metodějem (církevní slovanština východního ortodoxního kultu)
- **Národní jazyky** – ustavily se po zaujetí nových sídel a po vzniku prvních slovanských států v 9. – 10. stol.
 - plně se rozlišily na přelomu 12./13. století (v dnešní podobě)

Historické prameny

- **Konec 1. a 2. stol.** – antičtí autoři uvádí **Venety** či **Venedy**: termín později používaný pro označení Slovanů
- **Plínius Starší (23/24 – 79 n. l.)** – námořní důstojník a velitel válečného loďstva
 - Naturalis historia (cca 77 n. l.): jako první užívá etnonymum **Venedi** či **Veneti**
- **Publius Cornelius Tacitus (cca 56 – 120 n. l.)** – Germania (98 n. l.): popisoval země za hranicemi římského impéria
 - Venety umístil na severovýchodní hranici
- **Klaudius Ptolemaios z Alexandrie (2. pol. 2. stol.)** – řecký astronom, matematik a geograf
 - Geografiké hyfegésis: Veneti jako jeden ze sarmatských kmenů východně od dolní Visly
- **Tabula Peutingeriana (3. stol. n. l.)** – mapa nazvaná podle jejího bývalého majitele Konráda Peuntigera
 - zachycuje Venady v Sarmatiae v Dácii a Venedi u Bastarnských Alp (Karpát)

Prokopios Caesareje

(cca 500 – cca 565 n. l.)

- Byzantský historik a člen družiny vojevůdce Belisara, který se účastnil bojů Byzance s germánskými Góty
- **De bello Gothico** – v díle O válce Gótské dokládá přítomnost slovanských kmenů na středním Dunaji
 - 512: zpráva o Herulech, kteří po porážce od Langobardů (494 – 509) táhli ze středního Podunají přes ...„území všech slovanských kmenů“
- **537** – popsal obléhání Říma a zmínil se o Hunech, Slovanech a Antech, kteří sídlili za řekou Istros (Dunaj)
- **548** – ...když slovanské vojsko překročilo Dunaj, zabíjeli a brali do otroctví všechny dospělé muže, kteří jim padli do rukou a loupili majetek...

Jordanes († 552)

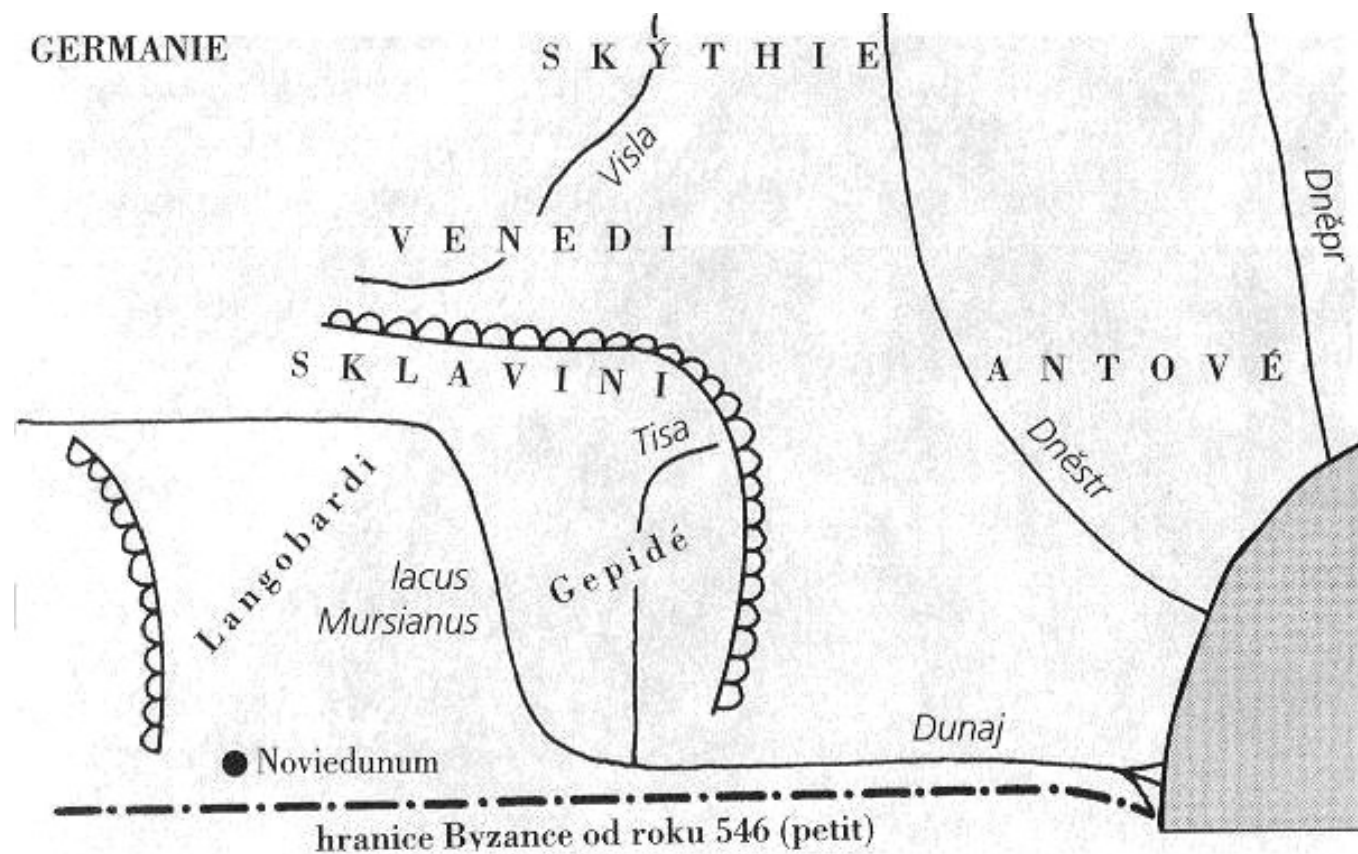
- Římský historik germánského původu: žil v Byzanci
- Působil jako notář gótského krále Guntikise v římských službách na Dunaji

- **De origine actibusque Getarum** – spis O původu a dějinách Gótů
 - vychází z římské tradice dělící svět severních barbarů na Germánii a Skýthii, jejichž hranice byla od přelomu 1 a 2. stol. vytyčována severně od Carnunta (dnešní Petronell u Bratislavy).

 - čerpal z **Dějin Gótů od** dvorního historika gótských králů **Cassiodora (526 - 533 n. l.)**

 - **Venety, Sklavíny a Anty** lokalizoval k pramenům Visly

- ...“od pramenů Visly podél severního svahu Karpat se usídlil národ **Venetů**“, které považuje za nadřizené Antům a Sklavínům.
- Jinde říká, že Veneti jsou „zrozeni z jednoho rodu a přijali tři jména: Veneti, Sklaveni a Antové“ .
- **Sklavíni** – sídlí od města Noviedunum (dnes Isakča v dunajské deltě) a Mursinaského jezera (dnešní Osjek v ústí Drávy do Dunaje) až k Dněstru a na sever až k Visle.
 - podle popisu sídlili uvnitř Karpatské kotliny, ale na sever od Langobardů a Gepidů (Morava, Slovensko a Podkarpatská Rus).
- **Antové** – ...„kteří jsou z nich nejsilnější“... obsadili území od Dněstru k Dněpru.



Anti	Typ Peňkovka
Sklaveni	pražsko-korčakovský typ
Veneti	typ Koločín

Barbarští historikové

Martin z Dumia (Bragy)

- narodil se 510/520 v jižní Pannonii (Szombathely) odkud odešel kolem roku 536 do Portugalska
- v r. 570 se stal arcibiskupem v Braze
- uvádí, že v Panonii byli dříve Slované než Avari

Jan z Efesu

- syrský historik ve své kronice popisuje události let 575 – 585, kdy došlo k invazi Slovanů na Balkán
- Slovany označuje jako prokletý národ kvůli loupeživým výpravám za Dunaj (proti Východořímské říši)

Teofylakt Simokrates

- byzantský písař z 1. pol. 7. stol. ve své Historii popisuje nájezdy Avarů a Slovanů na Byzanc

Pověst vremennych let

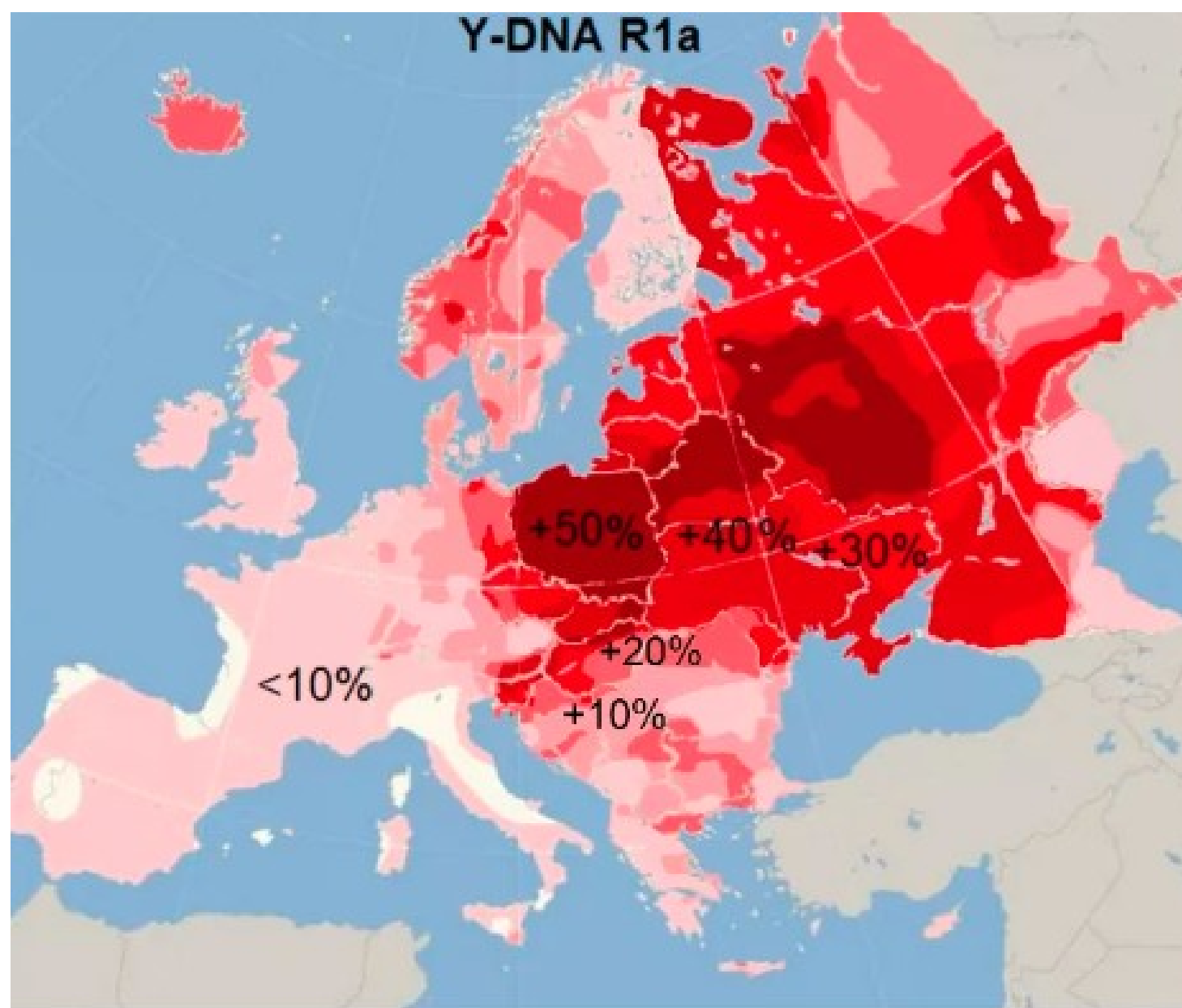
- **1113** – nejstarší výklad etnogeneze Slovanů
 - sepsal **mnich Nestor** z kyjevo-pečerského kláštera
 - za pravlast Slovanů považuje Panonii, odkud se měly jednotlivé slovanské kmeny rozsídlit do východní, jihovýchodní a střední Evropy
 - líčí legendární vyprávění o rozptýlení národů po stavbě věže v zemi Sennar:

„...Slované kdysi žili v Podunají, ...„kde nyní je uherská a bulharská země, odtud se pak rozešli do svých sídel mezi Labem, Dunajem a Dněprem...“

„...po mnoha letech se Slované usadili na Dunaji, kde nyní je země uherská a bulharská. A tito Slované se rozešli po zemi a nazvali se jmény podle toho, kde se usadili, na kterém místě. Tak například jedni, když přišli, usadili se na řece jménem Morava, i nazvali se Moravany a jiní se nazvali Čechy.“

Genetické výzkumy

- **Geny indoevropanů:** okolo 4 tis. př. n. l. (kurganové kultury)
- **Haploskupina R1** – mužská Y-DNA: dědí se z otce na syna, pohlavní chromozom Y (vznik: 13 000 až 7 600)
- **ČR: R1a: 34% = 1/3 potomci Slovanů:** převažuje u východoevropanů
indo-iránské jazyky (sanskrt, perština: tzv. Árjové (Írán = Árjan = Persie)
do vých. Evropy, přes stř. a již. Asii – ve 2. tis. př. n. l.
R1b: 22% = 1/5 potomci Keltů a Germánů: převažuje v západní Evropě (A, Š, F, Benelux, I)
spojována kentumovými jazyky (keltské-galské a germánské)
- **Geny lovců mamutů:** (30 – 25 tis. př. n. l.)
Haploskupina U = **10%** dnešních Čechů (mitochondriální mDNA: dědí se z matky na dceru)
Haploskupina I = cca **20%** dnešních Čechů (mužská Y-DNA)
- **Geny neolitických zemědělců z Předního východu:**
Haploskupina G2a = **6%** dnešních Čechů (mužská Y-DNA; Ötzi: 5300 př.n.l., horské oblasti)
- **Haploskupina E1b1b** = **8%** dnešních Čechů (mužská Y-DNA (již E až sev. Af.; měl ji i Hitler)



Čím tmavší červená barva, tím větší je dnes v populaci zastoupení slovanské DNA haploskupiny R1a.

Antropologie, etnografie, kulturní

historie

- **Antropologie** – analýza ukázala na jednotu slovanské populace, i když nelze hovořit o homogenosti antropologického typu
 - průměrný věk: východní Slované: 36 – 40 let
 - západní Slované: 32 – 41 let
 - jižní Slované: 42 – 47,5 let
 - u nás: doložena příbuznost mezi populací z velkomoravských center a starších pohřebišť s litými bronzami, typickými pro „avarsko-slovanské“ jízdní družiny
- **Etnografie** – dnes má pro slovanskou archeologii spíše okrajový význam
 - **Pavel Josef Šafařík: 1836-7:** Slovanské starožitnosti
 - památky písemné, archeologické numismatické, národopisné a folklorní
 - **Lubor Niederle: 1902-25:** Slovanské starožitnosti
 - navázal na Šafaříka (historie, archeologie, etnografie, antropologie aj. obory)
- **Kulturní historie** – jednotou slovanské kultury se zabýval A. V. Arcichovski a J. Eisner
 - vypovídací možnosti hmotných pramenů pro poznání širších kulturně-historických souvislostí

Teorie o původu Slovanů

- 1. **Autochtonní** – vychází ze slavinity a předchozích středoevropských kultur a jejich sídelní kontinuity
 - předchůdce Slovanů hledá v lužické kultuře: odmítnuto
 - sídla mezi Dněprem, Dněstrem, Odrou a Labem již před dobou stěhování národů

Teorie biologické kontinuity – dlouhý sídelní vývoj na jednom místě od neolitu (rolník neopouští půdu)

- antropologie nepotvrdila diskontinuitu osídlení

- **2. Alochtonní** – výchozí oblast: lesostepní pásmo mezi Dněprem a Dněstrem (střední Podněpří a poříčí Pripjatě)
 - příbuznost časně slovanského pražského typu s typem Korčak
 - pronikání do střední a jižní Evropy koncem doby stěhování národů (5. – 6. stol.)

Archeologické kultury spojované s počátky slovanské etnogeneze

- Na integračním procesu se všechny tři pozdně římské kultury zřejmě podílely , ale žádná nebyla (pra)slovanská
- **Převorská kultura:** 2. stol. př. n. l. – 5. stol. n. l. (Przeworsk v Malopolsku)
 - etnicky smíšená s germánskými (Vandalové, Lugiové) a baltoslovanskými prvky
 - spojovaná s Venedy; dnes je připisována Gótům
- **Zarubiněcká kultura:** 3. – 2. (5.) stol. př. n. l. (Zarubyńcy na Ukrajině)
 - baltská či slovanská (lokální varianta k. převorské s podílem germánských Bastarnů
 - střední a hor. Podněpří a pripjaťské Polesí (dnešní jižní a západní Bělorusko)
- **Čerňachovská kultura:** 2. – 5. stol. n. l. (Černjachiv u Kyjeva)
 - na genezi se podílelo několik etnických skupin (elementy trácké, převorské, zarubiněcké a zvláště východopomořské (Gótské)
 - zanikla po r. 375 v důsledku hunské expanze

Stěhování národů

2. – 6. stol.

- **Příčiny**
 - **změny klimatu:** chladnější a vlhčí klima, migrace germánských kmenů na jih
 - **populační růst a touha po půdě**
 - **375: vpád Hunů** – tlak z mongolských stepí vyvolal posuny kmenových svazů Germánů a Slovanů na západ
 - rozvrácení severního limitu: invaze do římských provincií: Moesie, Thrákie, Dákie
 - **rozvrat římské říše:** vlastnictví půdy ovládla úzká elitní vrstva (méně než 1% společnosti)
 - Géza Alföldy** – absence skutečné střední vrstvy
 - úpadek hospodářství (měst a řemesel)
- **Germánské kmeny:**
 - Vizigóti (západní Gótové), Ostrogóti (východní Gótové), Vandalové, Langobardi, Frankové, Alamani, Burgundi, Duryňkové, Sasové, Jutové, Anglové
- **Slovanské kmeny:**
 - **východní:** Rusko, Bělorusko, Ukrajina
 - **západní:** Polsko, Pobaltí, Německo, Čechy, Morava, Slovensko
 - **jižní:** Slovinsko, Srbsko, Chorvatsko, Bulharsko, Rumunko, Makedonie, Řecko

- **Langobardi** – **489:** odešli z původních sídel do Rugilandu (Weinviertl)
 - **494:** porazili Heruly a přesunuli se na území zvané Feld (Moravské pole)



poč. 6. stol.: ovládli jižní Moravu a východní část Dolního Rakouska

kultura: merovejská: v době stěhování národů u západogermánských kmenů

pohřebiště: žárová na Znojemsku, Brněnsku a Hodonínsku, Slovensko jen v Děvínské bráně

sídelní objekty: zahloubené bez pece s kůly v rozích nebo uprostřed kratších stěn

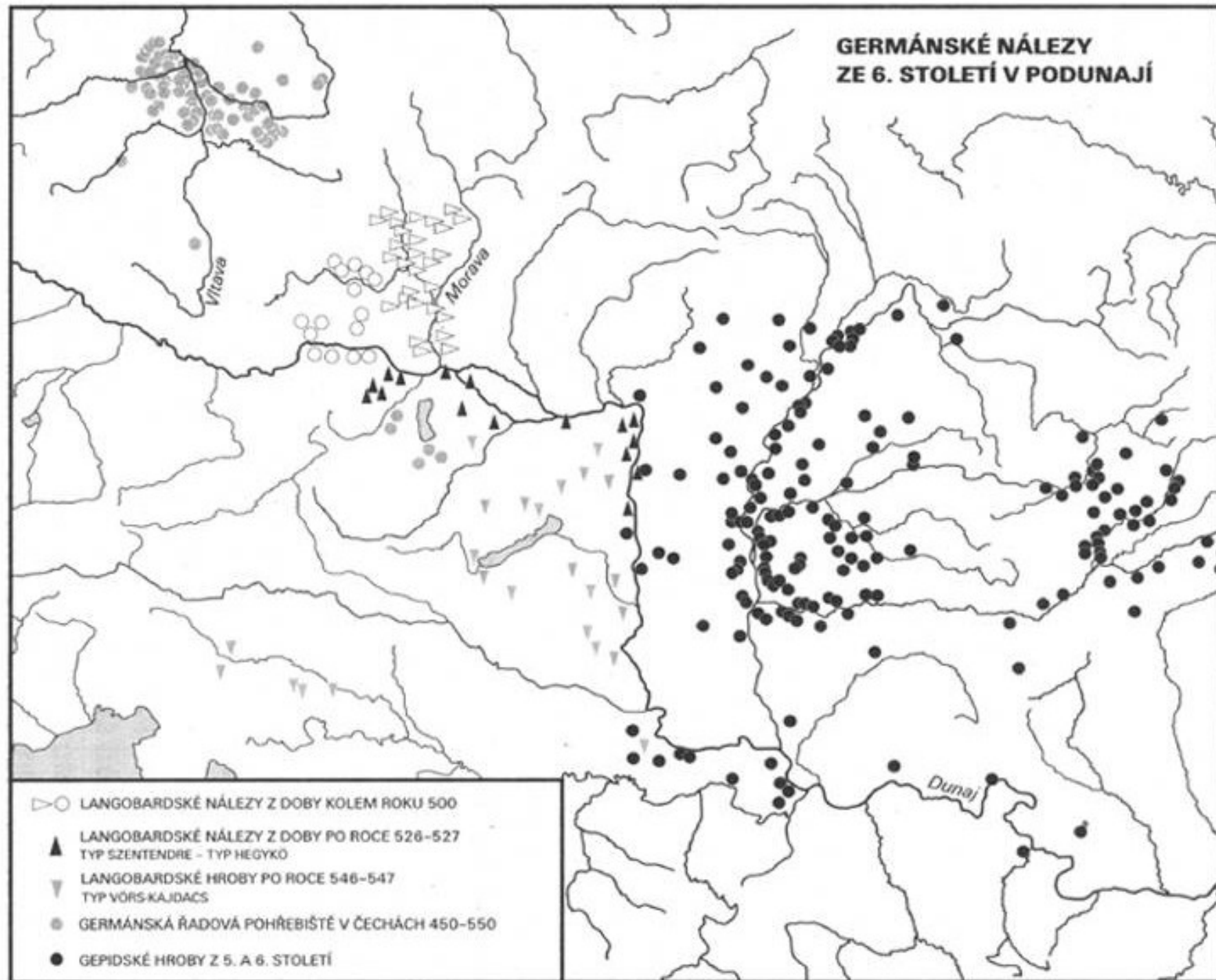
keramika: hrubá v ruce robená

- **526/7:** obsadili severní Panonii, kterou jim později udělil byzantský císař Justinián I. v roce 546/7

příčiny: tlak Slovanů a Avarů

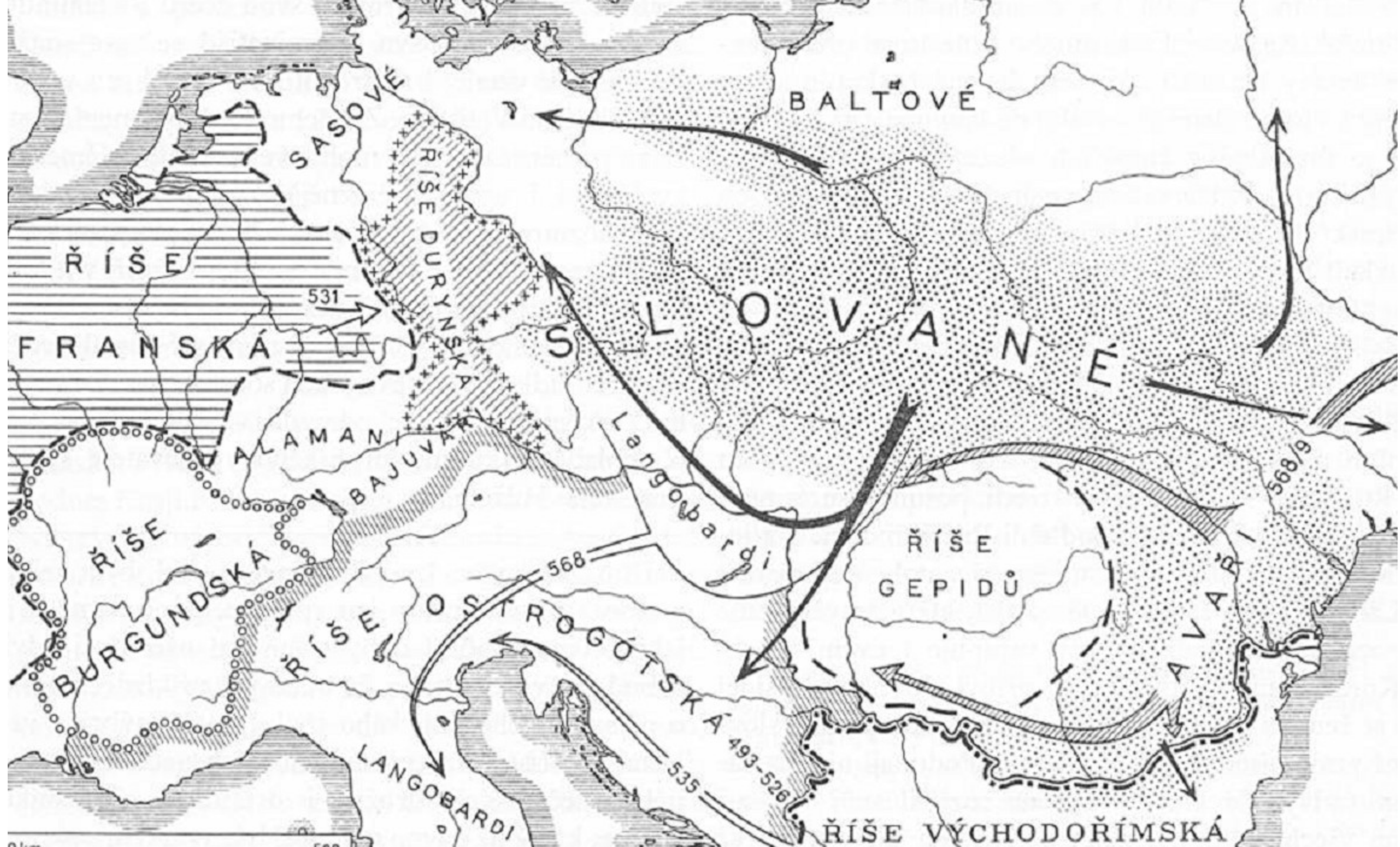
- **pol. 6. stol.:** osídlení se rozšířilo na Brněnsko, záp. Slovensko (Děvínská Brána) a do Maďarska
- **po pol. 6. stol.:** osídlení se stahuje k Dunaji
- **568:** odchází do severní Itálie, kde vytvořili vlastní stát s centrem v Pávii (Lombardie)
- **774:** Langobardská říše zničena Franky

**GERMÁNSKÉ NÁLEZY
ZE 6. STOLETÍ V PODUNAJÍ**



Postup Slovanů

- **5. stol.** – západ: **kultura Praha-Korčak (Sklavíni): Dněpr – horní Dněstr – Bug**
 - rozšíření: od Ukrajiny a Běloruska přes Polsko do východního Německa
Slovensko, Morava, Čechy, Dolní Rakousko, Rumunsko, jižní Řecko
 - jih: **kultura peňkovská (Anti):** střední Prut a Dněpr
 - sv.: **kultura Koločinská (Venedi):** horní Dněpr a Desna
- **3. třetina 5. stol.** – nositelé pražského typu přešli z východní Ukrajiny na Krakovsko
- **poč. 6. stol.** – přes průsmyky Západních Karpat do Pováží (Ponitří)
- **první desetiletí 6. stol.** – z Pováží přes Bílé Karpaty do středního Pomoraví (Olomoucko)
- **po 568** – po odchodu Langobardů osídlili jižní Moravu a Dolní Rakousko
- **konec 6. a poč. 7. stol.** – do Čech (Poděbradsko, Kolínsko, Pražsko) a postupovali dál do Saska



Slovanská expanze

- **5/6. stol.** – **migrace** završila proces etnogeneze: postup ve směru na:
 1. **západ** – postup **pražského typu**: do stř. a sev. Evropy: Polsko, Morava, Čechy, Německo
 2. **východ** – postup **typu Peňkovka**: za řeku Dněpr
 3. **jih** – postup **typu Korčak**: na Balkán: Rumunsko, Bulharsko, Jugoslávie, Maďarsko, Rakousko
Řecko, Malá Asie

- **První státy:**
 - Západní Slované** – **Sámova říše** (7 stol.)
 - **Velká Morava** (9. stol.)
 - **Český stát** (konec 9. stol.)
 - **Polsko** (10. stol.)

 - Východní Slované** – **Kyjevská Rus** (9. stol.)

 - Jižní Slované** – **Bulharsko** (7. stol.)
 - **Chorvatsko** (9. stol.)
 - **Srbsko** (12. stol.)

Žárová pohřebiště PT:

Přítluky (436H)

Břeclav-Pohansko (55H)

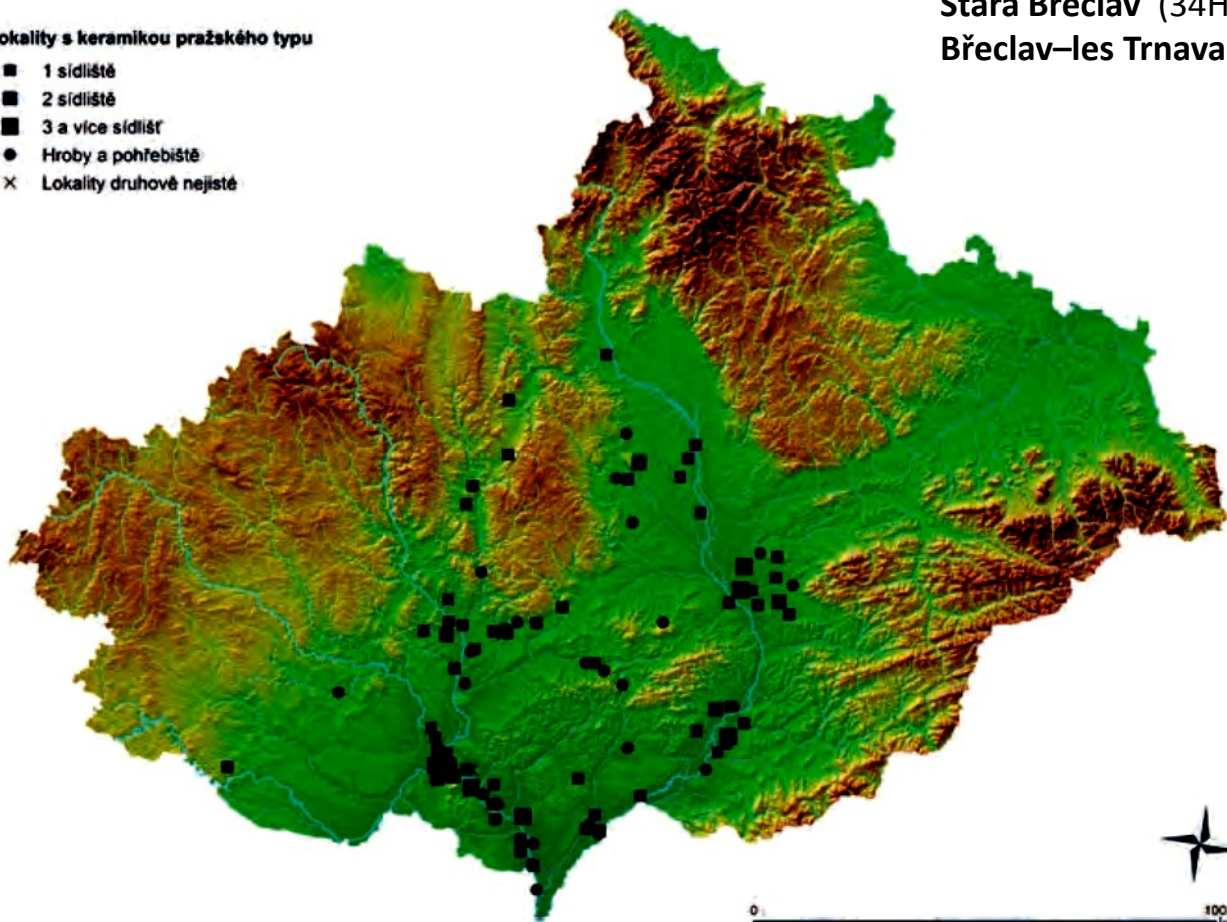
Velatice (43H)

Stará Břeclav (34H)

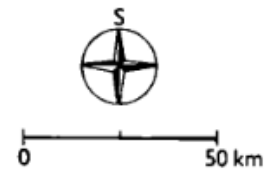
Břeclav–les Trnava (16H)

Lokality s keramikou pražského typu

- 1 sídliště
- 2 sídliště
- 3 a více sídlišť
- Hroby a pohřebiště
- × Lokality druhově nejisté

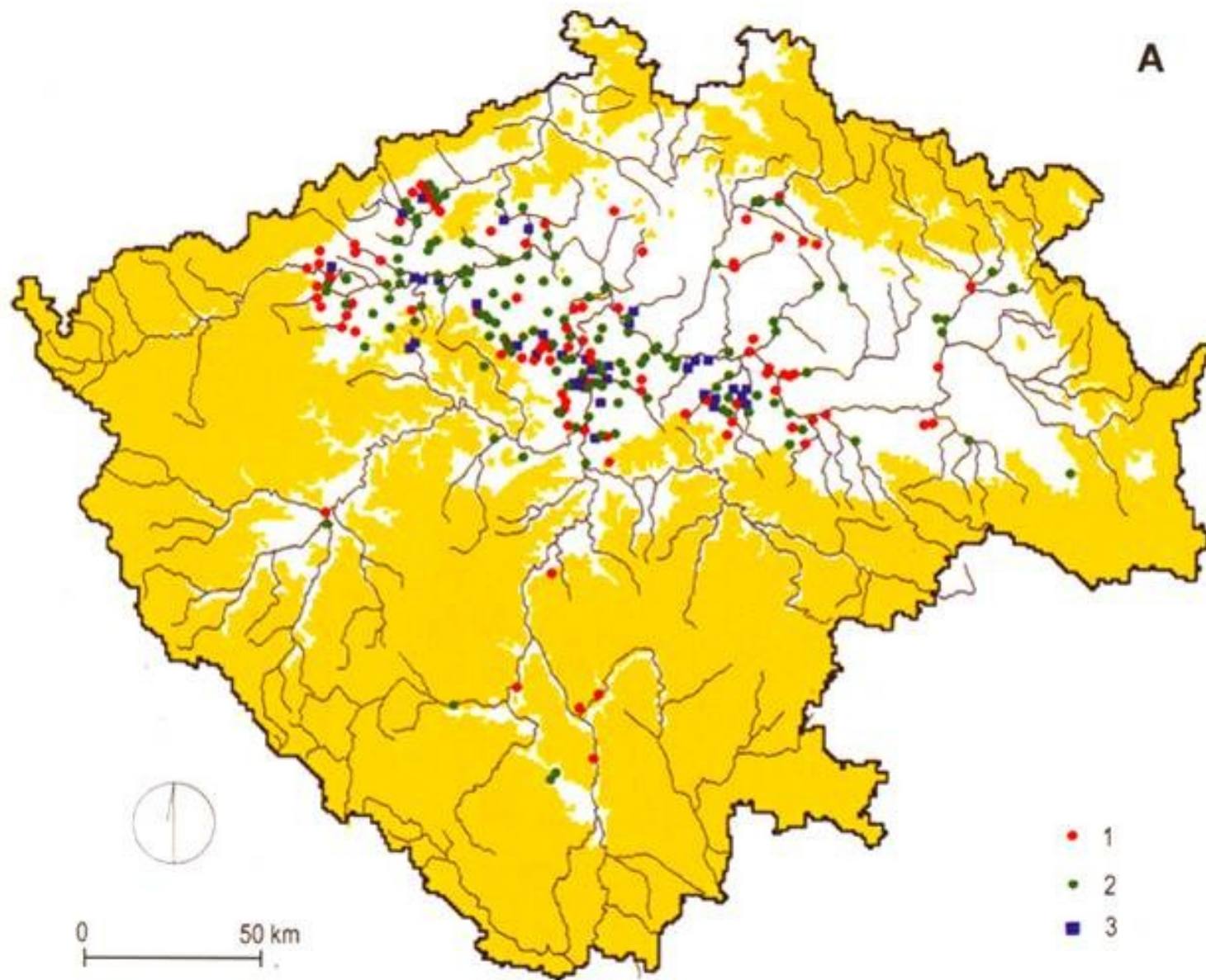


ČASNĚ SLOVANSKÉ A STAROHRADIŠTNÍ
OSÍDLENÍ NA MORAVĚ



- ▨ polohy nad 300m n/m
- pohřebiště
- sídliště

Obr. 20. Mapa časně slovanských a starohradištních sídlišť a žárových pohřebišť na Moravě.
Čísla na mapě odpovídají číslům lokalit v soupise



Obr. XIV. Přehledná mapa Čech s nálezy období stěhování národů a kultury pražského typu. Žlutě vyznačena plocha nad 400 m n. m. A: Katastry s nálezy období stěhování národů (zelená, 1), kultury pražského typu (červená, 2) a obou období (modrá, 3).

Nejstarší slovanské osídlení

- **Morava** – **úvaly**: Horno- a Dolnomoravský, Dyjskosvatecký, Pomoraví k Moravské bráně
- **Čechy** – osídleny přes Českomoravskou vrchovinu: **nížiny** v Polabí, Pražská kotlina, Poohří
- **Datování nejstarších staroslovanských památek s keramikou Pražského typu:**



a) podle merovejských artefaktů v slovanských objektech:

Přítluky – sídliště + pohřebiště na pravém břehu Dyje (1950-4), keramika 6/7 stol.

- 436 H: popelnicové, jámové, mohyly
- **jednosečný sax** merovejského typu: franská zbraň (pol. 5. – poč. 8. st.)



b) pomocí přírodovědných analýz:

Pavlov- Horní pole – největší sídliště na M před pol. 6. stol.; zvířecí kosti z obydlí č 953: C14: 533 až 648 (95,4%)

Suchohrad – jz. Slovensko: uhlíky z kopule pece: C14: kol. r. 420 a 570 (95%) – v KK před příchodem Avarů

Raněstředověká

keramika

- **Časněslovanská** – starší fáze: **tzv. pražský typ** 1. pol. 6. – pol. 7. stol.
 - název: Ivan Borkovský na základě výzkumů Pražského hradu
Staroslovanská keramika ve střední Evropě. Praha 1940.
 - nejstarší v ruce robená slovanská keramika, převážně nezdobená
 - hrnce, misky, talíře
 - **první migrační vlna**, podomácká výroba (absence dílen)

- **Starohradištní (předvelkomoravská)** – mladší fáze: **tzv. podunajský typ:**
(keramika podunajského výrobního okruhu)
2. a 3. třetina 7. stol.
 - název: Jan Eisner
 - obtáčená na kruhu, vyhnutý okraj, baňatá výduť, otisk osy kruhu
 - zdobená jednoduchými nebo hřebenovými vlnicemi, rýhami
 - **druhá migrační vlna**



Slovanská sídliště

Prokópios z Caesareie – první zprávy o slovanských zemědělciích:

„Slované žili v bídnych staveních, věci zahrabávali, zakopávali i potraviny, nebyli kočovníci, ale usedlíci, neradi pracovali, kolem chat měli zásoby.“

- **1. Neopevněná** – 6. až 10. stol.: na říčních terasách, ostrožná, nad inundacemi, aj.

Březno u Loun, Roztoky, Mutěnice, Břeclav-Pohansko

– neopevněná (nebyly zjištěny stopy hrazení)

a) **shlukový typ**: hnízdový, rozptýlený (Pohansko)

b) **návesní typ**: půlkruh (Březno, Mutěnice, Přítluky)

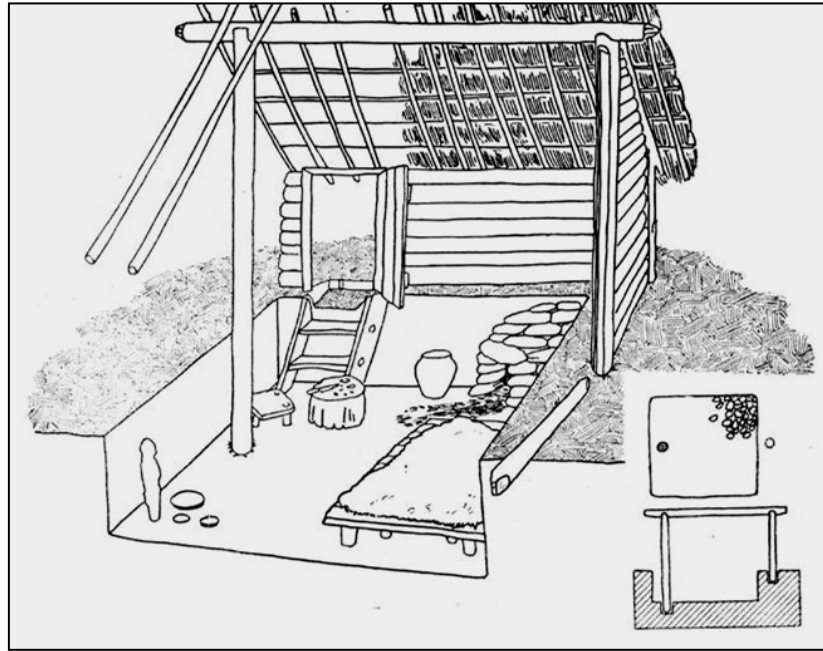
c) **řadový typ**: podél vodního toku (Roztoky)

- **2. Opevněná** – a) **hradiska**: od 8. stol.: centra sídelních komor, jízdní družiny: ostruhy, militaria

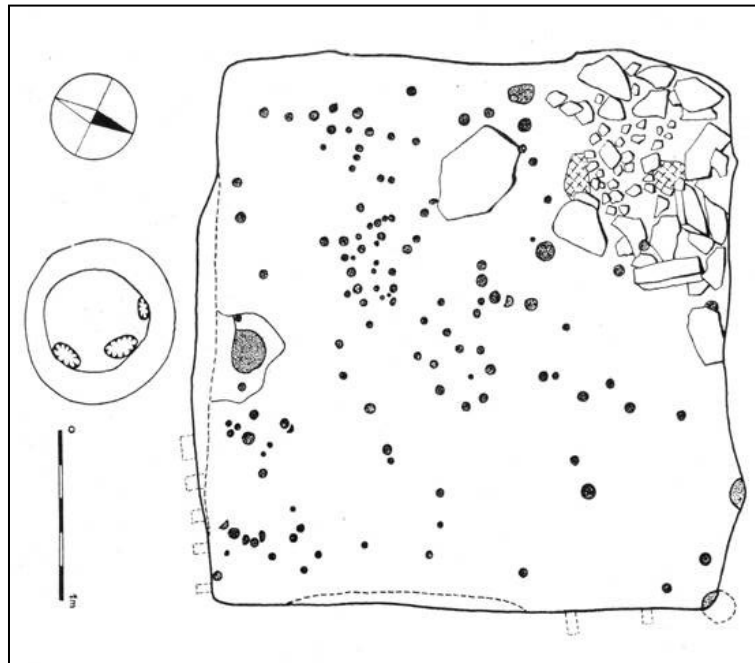
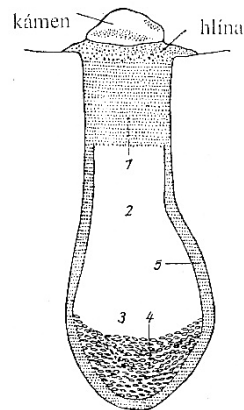
– b) **dvorce**: samostatné opevněné areály uvnitř hradišť: Budeč, Pohansko

Sídelní objekty:

- Jednoduchá zemnice pravoúhlého půdorysu
- Střecha nesena 2 kůly (sochami)
- Kamenná pec v rohu
- Kolem zásobní objekty (obilní jámy)

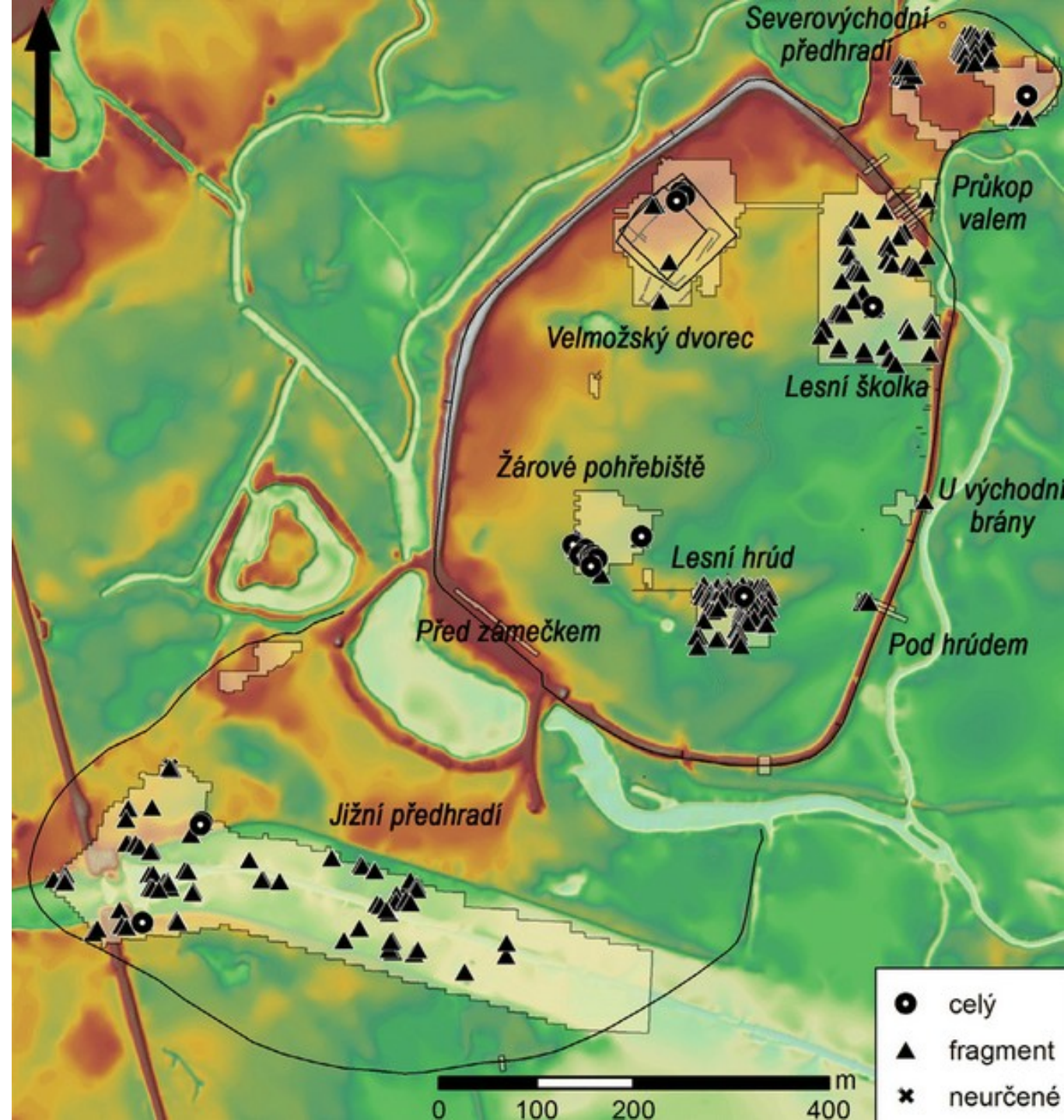


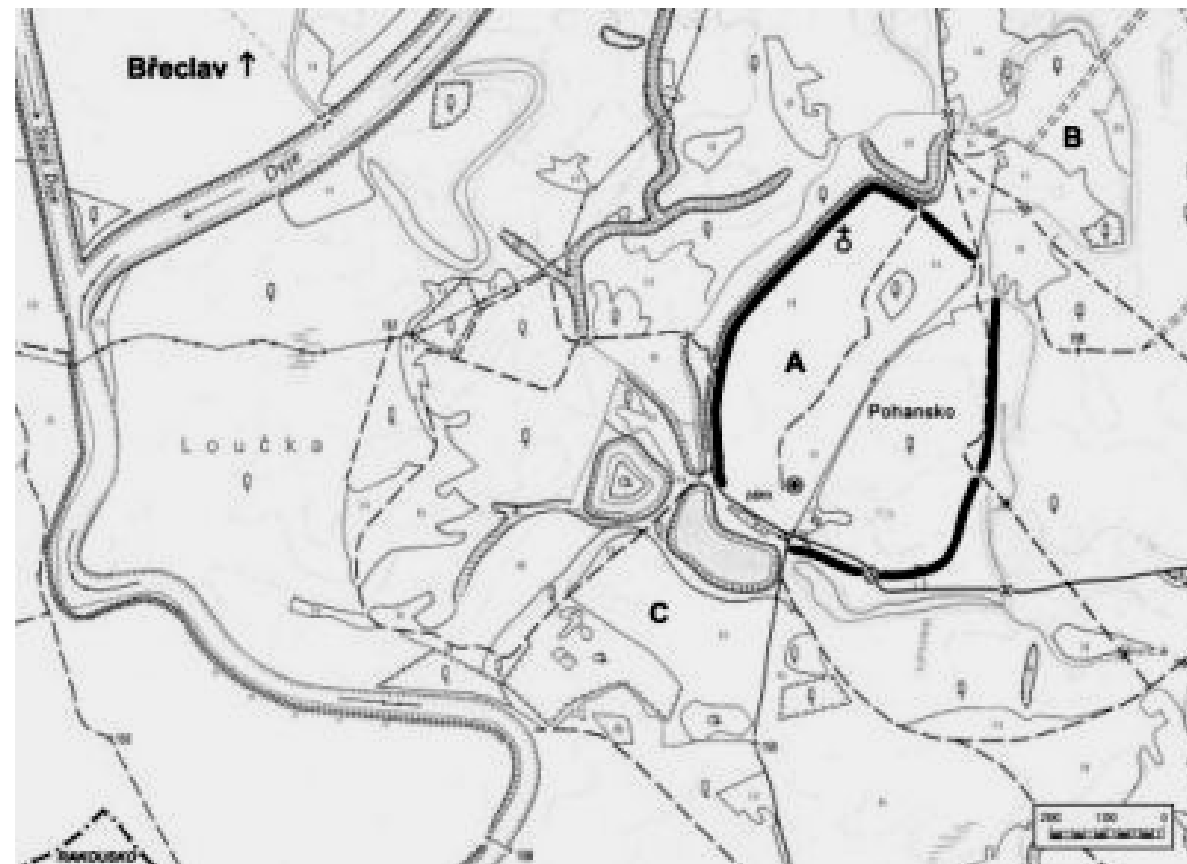
Pleinerová, Ivana, Březno: Experiments with Building old slavic Houses and Living in them, PA 72, 1985, 104–176.



• Pohansko u Břeclavi

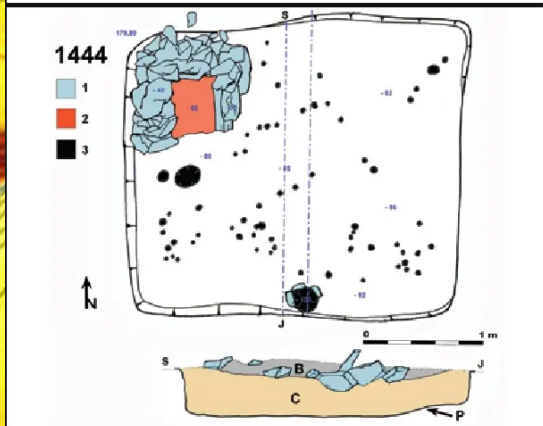
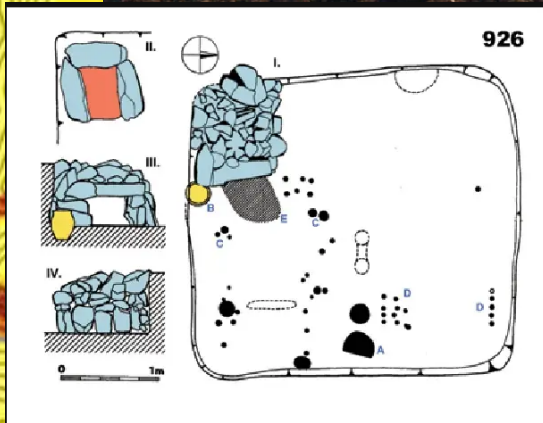
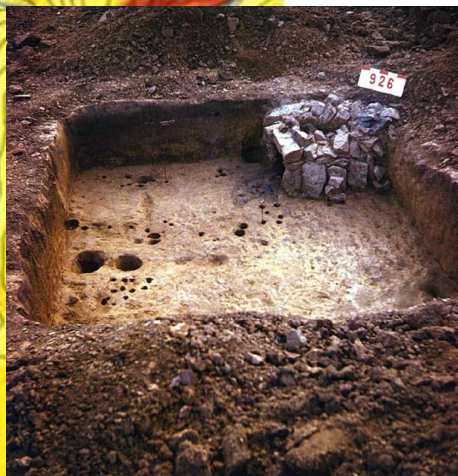
- Časněslovanská osada:
 - sv. předhradí
 - 79 objektů: shlukový typ
- Pohřebiště:
 - před zámečkem
 - 55 žárových hrobů



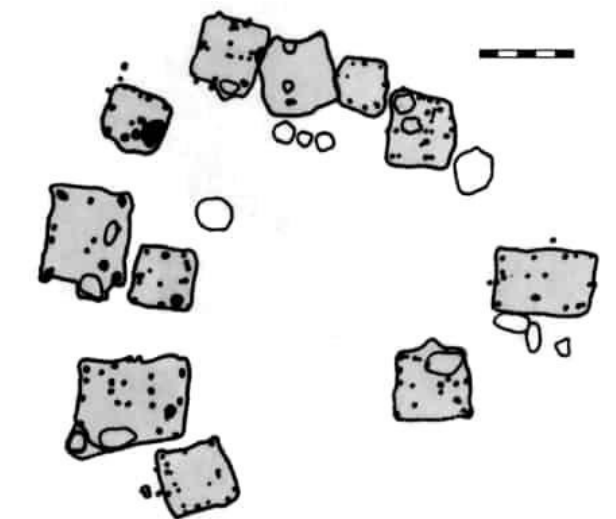
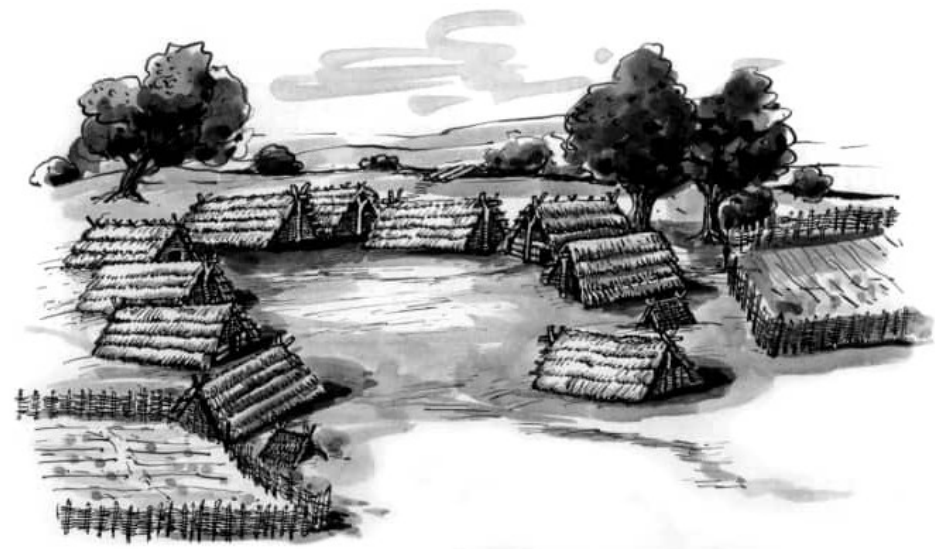


Pohansko u Břeclavi: Centrální část (A) oválného půdorysu rozlohy asi 28 ha byla opevněna zachovaným obvodovým valem a příkopem. K centrální části hradiště přiléhala dvě hustě osídlená předhradí. Severovýchodní (B) mělo hospodářskou a obytnou funkci, jihozápadní (C) obsahovalo řemeslnické příbytky a osadu početné ozbrojené družiny.

**Roztoky u Prahy
řadový typ**



**Březno u Loun
Návesní typ**



Pohřební ritus

6. – 8/9. stol.

- **Pohřebiště** – poblíž sídlišť (světa živých) oddělena překážkou: 50 až 400/500 m od sídliště (vodoteč, strž)
- **I. žárový** – pohanský ritus: kremace (spalování), rozdělení podle způsobu uložení kremačních ostatků:
 1. **ploché hroby: 6. – 8. stol.**
 - a) **popelnicové:** v nádobě: většinou 1 (max. 2)
ustrina: pohřební hranice: Stará Břeclav 2,5 x 1,2 m; (2 m³ dřeva)
 - b) **jámové:** Ø 20 až 80 cm, 10 až 20 % (Staré Město, Hradčany, Bohnice)
 2. **mohylové hroby: 7/8 stol.: Velatice**
- **II. kostrový** – vliv Avarů (později křesťanství z Franské říše): pohřbívání nespálených těl (inhumace)
 - již Slovensko: Děvínská Nová Ves, Želovce
 - **8/9. stol.:** změna ritu

Hradiska

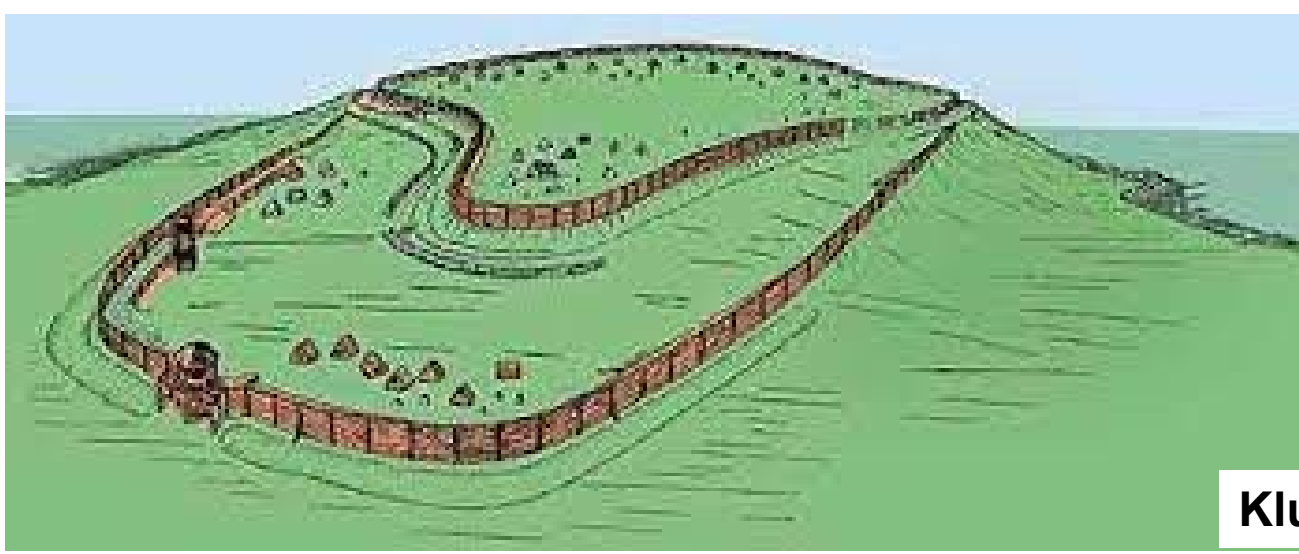
- **Od 8. stol:** a) **vnější faktory (ohrožení):** 1. **franská říše** Karla Velikého (768-814)
2. **avarský kaganát** Karpatská Kotlina

b) vnitřní faktory: vytváření sídelních struktur po trvalém usazení

- **Čechy:** Rubín u Podbořan, Kal na Jičínsku, Klučov, Tismice, Cimburk u Kutné Hory, Zábrušany
- **Morava:** Mikulčice-Valy, Uh. Hradiště-Ostrov sv. Jiří, Olomouc-Povel, Staré Zámky u Líšně, Znojmo-Hradiště sv. Hipolyta,
- **Slezsko:** Víno u Slezských Rudoltic, Chotěbuz-Podobora

- **Význam:** opevněná sídla místních vládců (duces), centra teritoriálních celků

- **Funkce:** politická, administrativní (správní), hospodářská, vojenská a kultovní (kostely), obchodní



Klučov



Bohnice-Zámka



Libice



Kouřim

J. Bubeník–I.Pleinerová – N. Profantová, *Od počátků hradišť k počátkům přemyslovského státu*, PA 89, Praha 1988, 104-145.
J. Bubeník: *Archeologické prameny k dějinám osídlení Čech v 7. až polovině 9. století (Katalog nalezišť)*, Praha 1997.

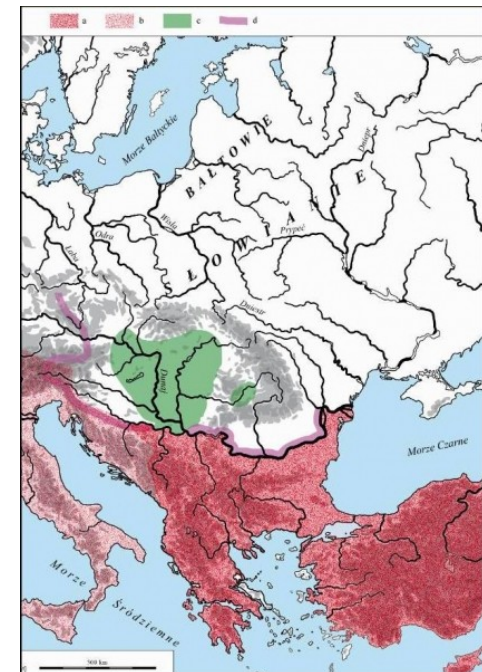
Avaři

- **4./5. stol.** – nomádští kočovníci původem ze Střední Asie (kmenový svaz Žuan Žuan – lidé nosící copy)
 - turko-tatarsko-mongolské nomádské kmeny a vlastní kmen Avarů
 - **Theofil Simokrates** († 628): byzantský kronikář z Konstantinopole



„Historiai“: ...pocházeli z kmenů mezi Volhou a Dunajem...

- **561** – tažení do střední Evropy
- **567** – uzavřeli spojení s Langobardy a společně porazili Gepidy v Potisí
- **Slovany** – zčásti podmanili (poplatky, kořist), zčásti je vytlačili mimo území kaganátu
 - společně podnikali loupeživé nájezdy na Balkán a západ (Avaři – jízda, Slované – pěší)
 - **P. Ratkoš**: „avarizace“ Slovanů: převzetí ritu a materiální kultury Slovanů
 - Pókaszepekte: maďarské pohřebiště s doklady svazků Avarů a Slovanů
- **568** – obsadili Karpatskou kotlinu: **Avarský kaganát** (567 – 803): Dunaj – Tisa
- **623 až 626** – výpravy proti Byzanci: porážky Avarů
- **795/6** – definitivně poraženi Karlem Velikým (misijní činnost bavorských kněží)



- **Pohřebiště** – plochá kostrová s pohřby koní: jižní Slovensko a sz. Maďarsko, Rakousko
 - koncentrace kolem Komárna (7), Velký Meder, Děvínská Nová Ves (J. Eisner, 1952), Holiare
 - **birituální**: Slované žárově, Avari kostrově (od 8/9.stol. chudší hroby)
 - **bojovnícké hroby**: **pohřby koní** (zvířecí oběť)
 - hrobová jáma: cca 3 x 3 m, bez úpravy, dřevěná konstrukce, rakve
 - poloha kostry: na zádech s rukama podél těla SZ – JV (též V – Z)
 - inventář: výstroj koně, šavle, kopí, reflexní luk, šípy s trojbřítými hroty, opasková kování
- **Sídliště** – u vodních toků a na terasách, v nížinách i na dunách a mírných vyvýšeninách
 - Zadunají – kamenné pece
 - Velká uherská nížina – hliněné (méně početné i mimo dům)

Slovensko – 2 typy sídlišť: 1. slovanské sídliště (s keramikou PT)
2. sídliště etnických Avarů

Podunajské Biskupice 2017: obchvat Bratislavy

Sídliště a pohřebiště

Osada: 20 domů (cca 100 lidí)

dům: 3 x 3 m

Pohřebiště: 480 H

Datace: 730 – 800 n. l.

Inventář: málo zbraní

keramika (s vlnovkou)

pásové garnitury (kování)

vědérka z tisového dřeva

analýzy: nápoj (kumys?)



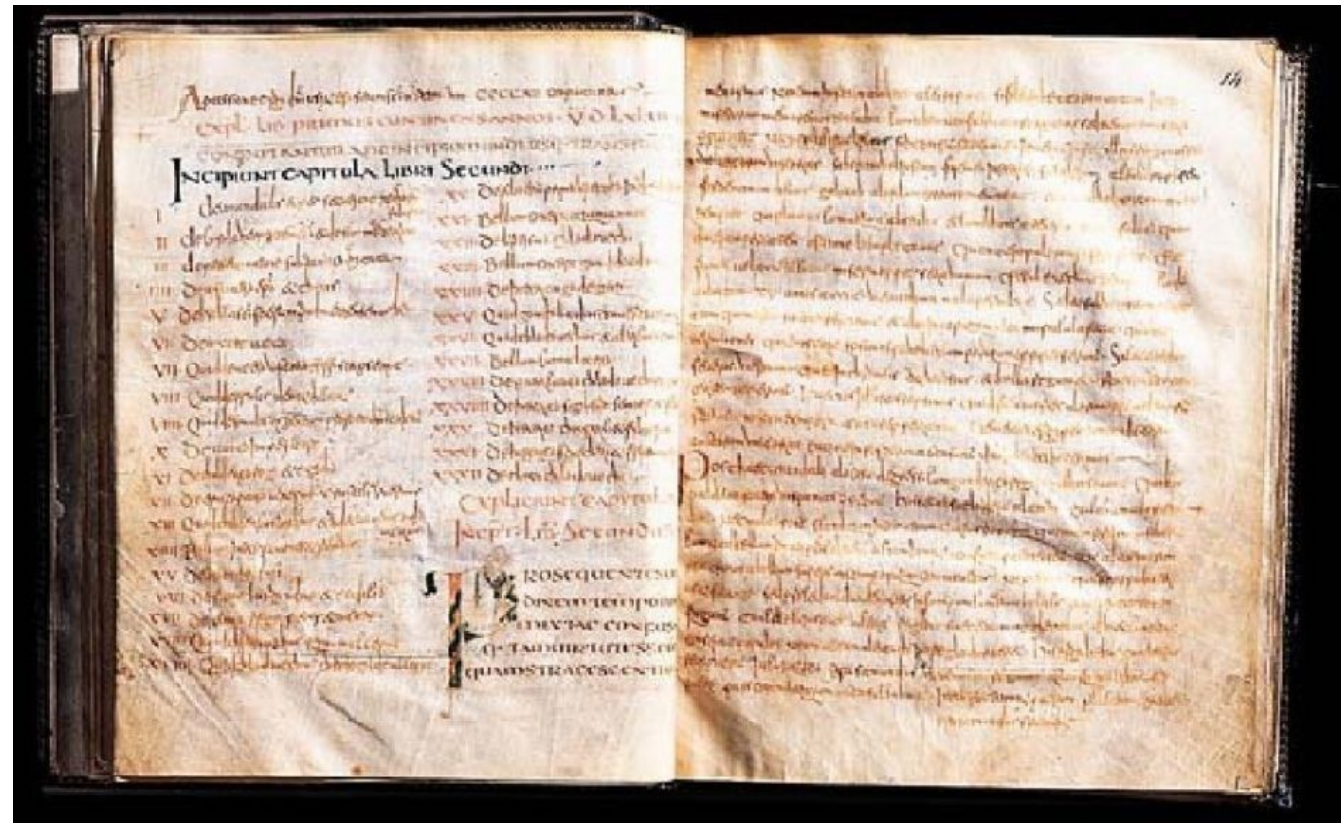
- **Fredegarova kronika (Historia Francorum):**

- sepsána v 7. stol. v Burgundsku více autory (proto Kronika tzv. Fredegara)
- popisuje vznik a osudy **Sámovy říše**: Slované sloužili v avarském vojsku („befulci“)

- **623/4** – povstání Slovanů vedených franským kupcem Sámem proti Avarům
 - panoval 35 let a měl 12 slovanských manželek, 22 synů a 15 dcer
 - **Lokalizace**: severně od středního Dunaje: Bratislavská brána a část jižní Moravy (Čechy?)
- **631/2** – **bitva u Vogastisburku**: tažení franského krále Dagoberta proti Sámovi
 - vojsko (se spojenci) ve třech proudech: Austrasijci, Alamanové, Langobardi
 - po třech dnech poraženo

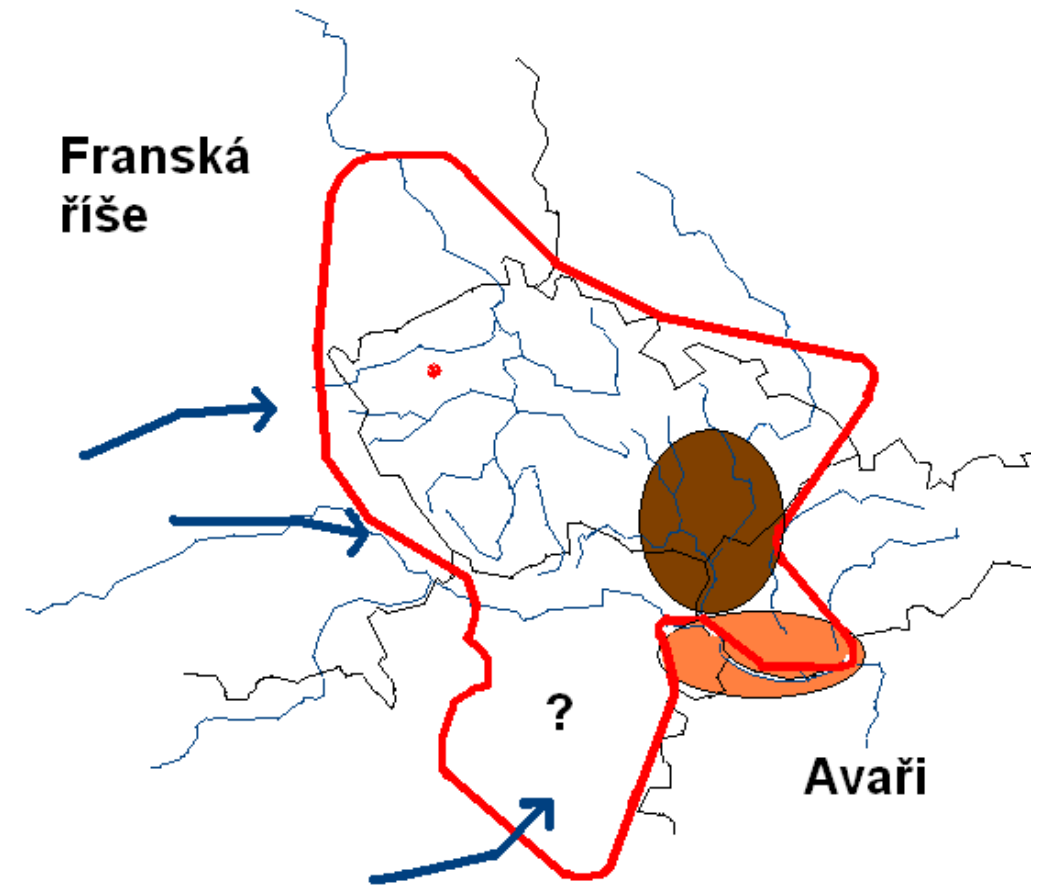
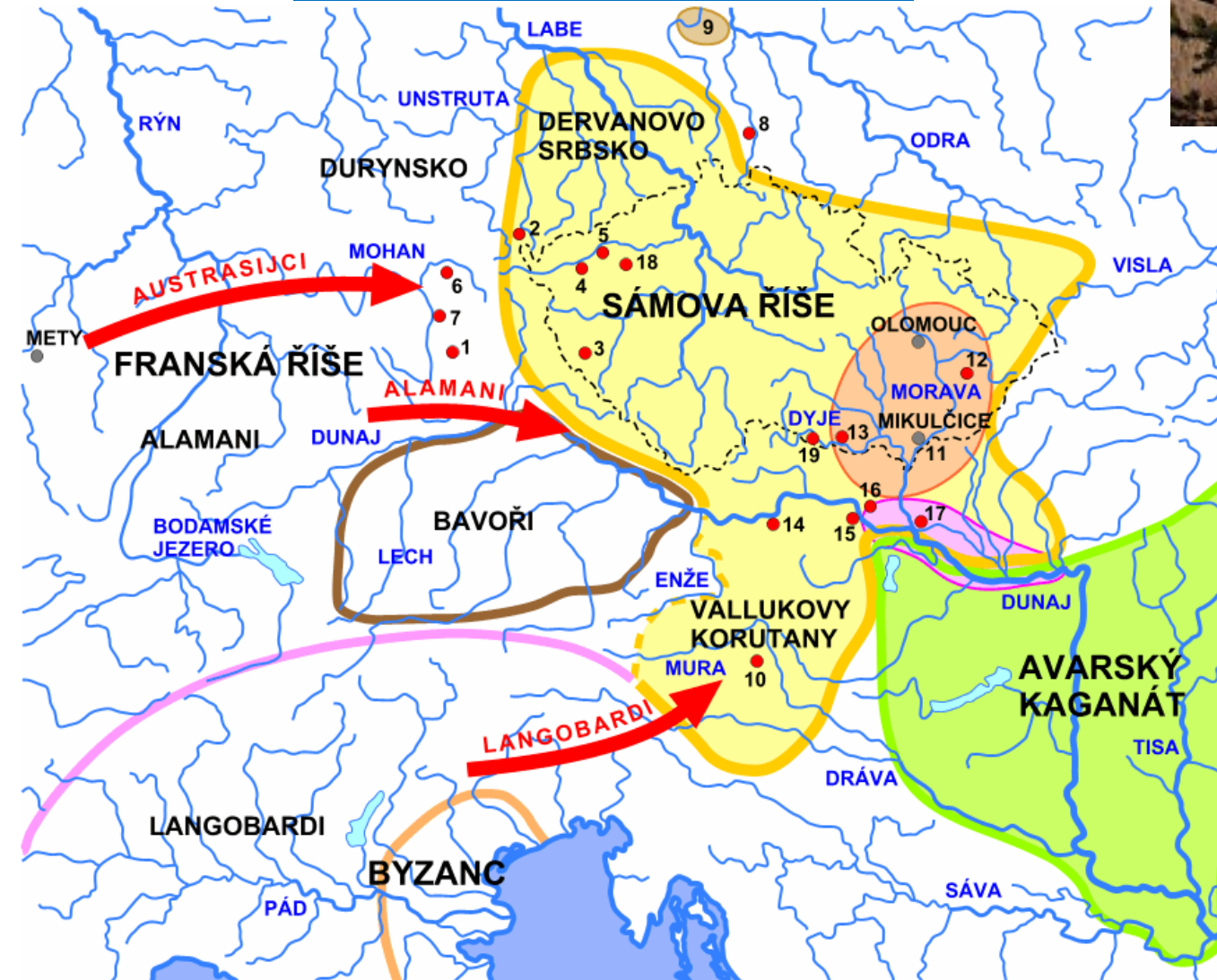
Kronika tak řečeného Fredegara

-“Hunové [Avaři] přicházeli ke Slovanům přezimovat. Brali si do lože manželky Slovanů a jejich dcery....“Nakonec však synové Hunů, které zplodili s manželkami a dcerami Vinidů, začali se, jak jsem svrchu připomněl, bouřit. Když Vinidové zaútočili vojensky proti Hunům, kupec Sámó, o kterém jsem se již zmínil, vytáhl s nimi ve vojsku a tam se ukázal v boji s Huny prospěšným, že to bylo až hodno podivu a nesmírné množství z nich bylo mečem Vinidů pobito. Když Vinidové viděli Sámovu schopnost, vyvolili si ho za krále a on jim šťastně kraloval třicet pět let“....



Slovanské hradiště Wogastisburg nebylo lokalizováno.
Ztotožňováno s vrchem **Rubín u Podbořan**.

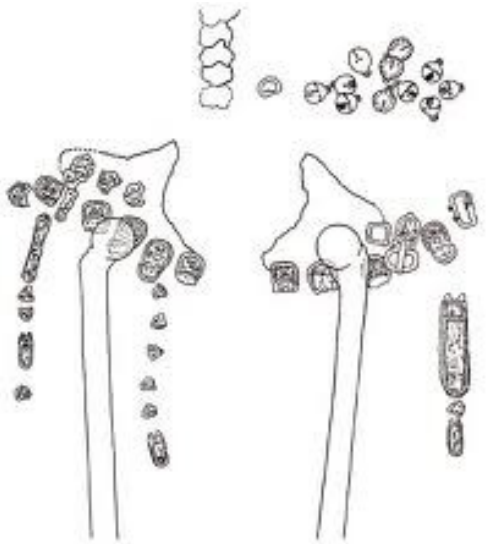
**Rozsah Sámovy říše
631: bitva u Wogastisburku**



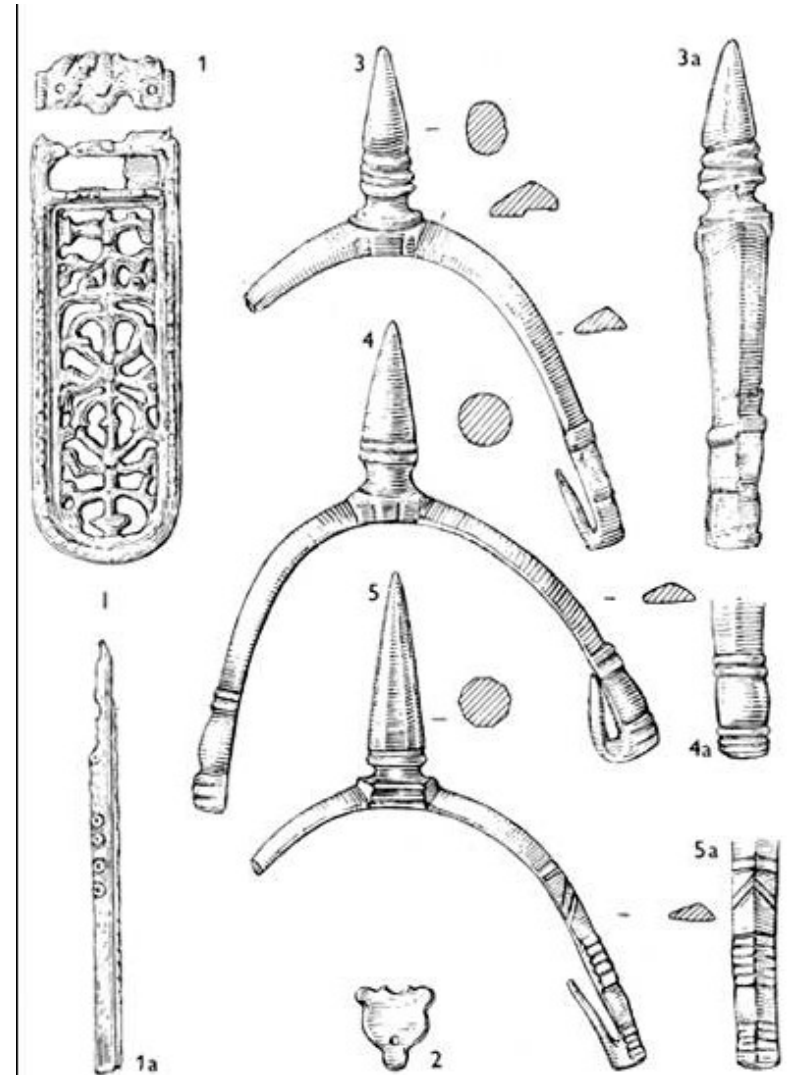
Bojovnícký pás: tzv. cingulum militare:

- kožený, bohatě zdobený bronzovými kovánkami
- pásové soupravy: přezka, průvlečky, nákončí
- šavle, nůž, ocilka

- a) z lisovaného plechu (568-650):
- b) odlévané garnitury: 7 – 8. stol.



Dolní Dunajovce. Rozdílné bronzové apalující kovánky a relikvie v kostreém
typě E. 7. Podle Z. Klavka.



Uherské Hradiště—ostrov sv. Jiří. Bronzová litá kování (1–2), bronzové ostruhy (3–5) s háčky
podle R. Snášila

Dolní Dunajovce – šlo zřejmě o slovanského bojovníka s avarským pásem

Ostruhy s háčky – pol. 8. stol. – 1. pol. 9. stol.