

Základy archeologie

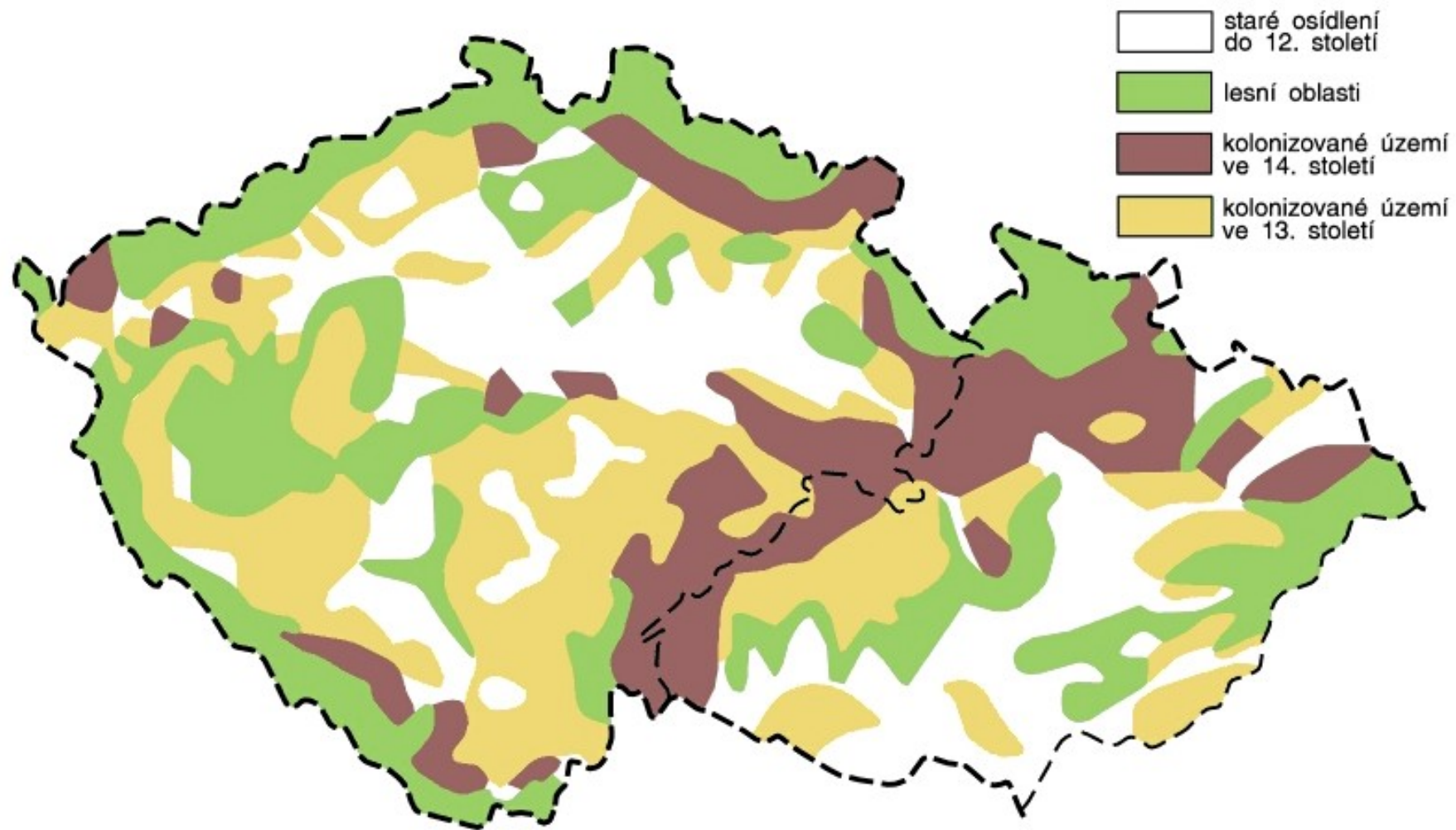
13. Strukturální změny a transformační procesy ve 13. století (vesnice, město, hrady, církevní organizace).

Středověká kolonizace

- **Příčiny** – přelidnění dosud osídlených ploch (starý sídelní areál)
 - potřeba nové půdy pro zemědělství
 - zlepšení klimatu a životních podmínek v méně příznivých oblastech (tzv. klimatické optimum: vyšší teploty mezi lety 1100 –1300)
 - změna agrární výroby: nové technické vymoženosti (jho, pluh) a systém obdělávání polí
- **Rozšiřování sídelních areálů** – postup do vyšších poloh: a) vnitrozemské pahorkatiny a vrchoviny
b) pohraniční hornaté oblasti
- **Domácí obyvatelstvo** – v osídlovacím procesu hrálo zásadní roli: aktivní recepce nových metod a poznatků
 - úspěch nezávisel jen na počtu nově příchozích, ale na vyspělosti, znalostech a schopnostech
- **Odlesňování** – a) získání sídelního prostoru
b) stavební materiál (dřevo)
c) volné plochy pro obdělávání zemědělských plodin
d) dobývání rud a hornictví: Jihlava, Kutná Hora – stříbro
Pootaví, Zlatohorsko – zlato

- **13. – 14. stol.** – řízené osídlování domácími a cizími kolonisty z německy mluvících zemí (Rakousko, Porýní)
 - 14/15. stol: krizové jevy: regres: války, epidemie, neúroda, úbytek obyvatel
- **Proměny** – souvisely se stěhováním obyvatelstva
 - **modernizační trendy:** transformace krajiny: „vyklučování míst pustých a štěpenie dědin a rolí“
 - budování kamenných hradů, měst a církevní organizace
 - kulturní:** vzdělání (skriptoria, církevní a městské školy), minnesängři
 - ekonomické:** progresivní organizace zemědělské výroby a řemesel
 - sociální a náboženské:** rozdělení společnosti v nových sídelních strukturách, farní systém
- **Strukturální inovace** – prosazení nových ekonomických, sociálních a kulturních hodnot
 - série modernizačních jevů: **longue dureé** (dlouhé trvání)
 - počátky: centrální oblast Evropy v 11. – 12. stol. vrchol: vláda Václava I. (1230 – 1253)

Kolonizace V Českých Zemích



Německé právo

(*ius teutonicorum*)

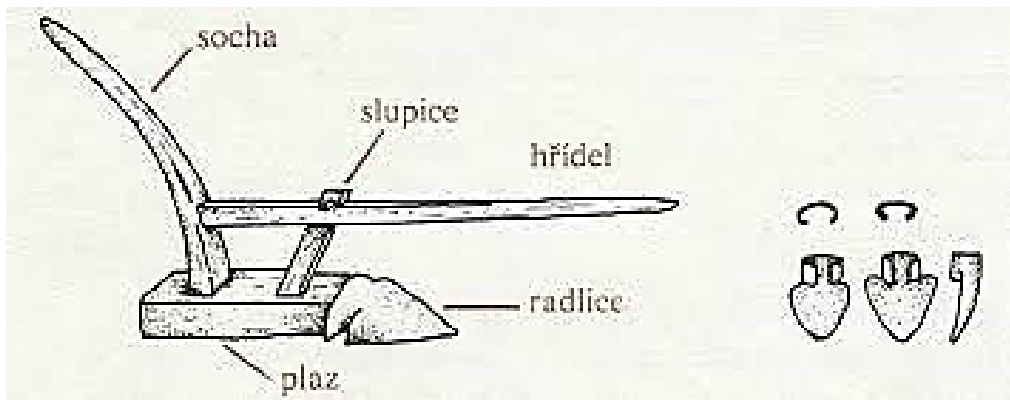
- **Emfyteuze (něm. purkrecht)** – zákupné právo, které má původ v:
 - a) holandském právu, jež přinesli kolonisté v pol. 12. století ze Saska
 - b) právu franském, kterým se řídili kolonisté z Rakouska, Bavorska
- **1213:** první doklad na Moravě – markrabě Jindřich Vladislav povolil užívání německého práva na statcích johanitů
- **Dědičný nájem pozemků** – vlastník: získal za pronájem pozemků pevný příjem
 - nájemce: mohl na pronajaté půdě dědičně hospodařit
 - cíl emfyteuze: motivace nájemce k obdělávání půdy
 - postupné převedení naturálních dávek na peněžní rentu
- **Základní nových vesnic** – olomoucký biskup **Bruno z Schauenburka** (1245- 1281) na majetcích své diecéze založil okolo 120 vsí na německých právech

System zemědělské výroby

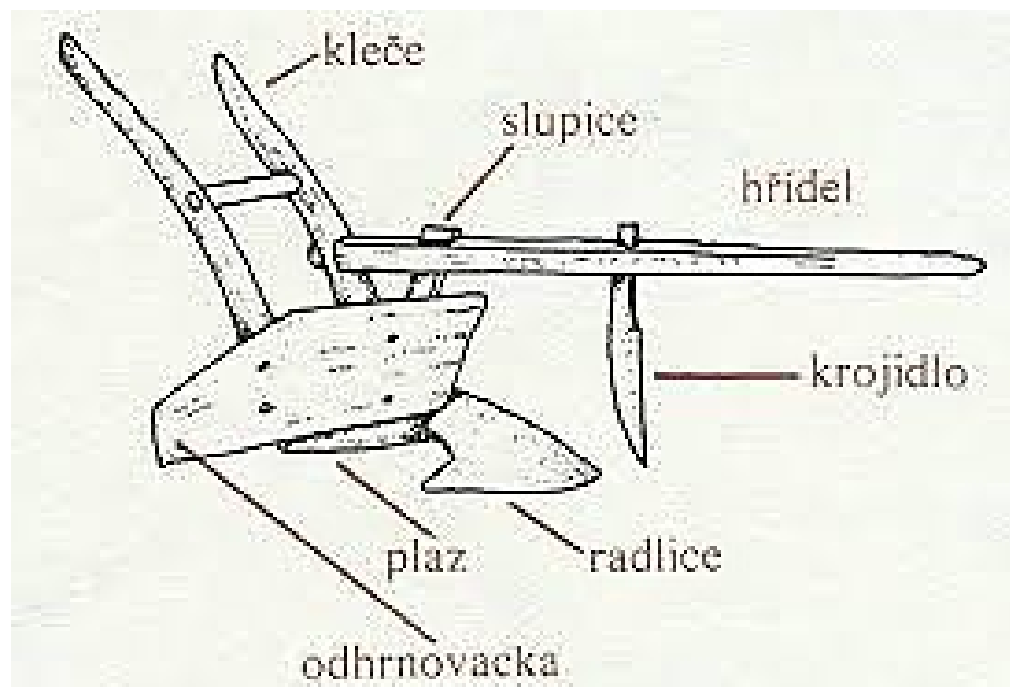
- **Žárové zemědělství** – nejjednodušší způsob získání půdy
 - oheň snadno uvolňoval půdu k zemědělské činnosti (neodstranil kořeny)
 - pozitivní vliv na půdní živiny: výnosy klesají po 20-30 letech na 60-80 %
 - úprava půdní kyselosti, likvidace škůdců
- **Přílohové zemědělství** – v raném středověku: část zemědělské půdy ponechána ladem (pastviny)
- **Trojpolní zemědělství** – 2 přístupy: a) starší: střídání ozim – jař – úhor jedním hospodářem
b) mladší: regulované trojpolí – hospodář měl svůj díl v každé z třetině polností
- **Plužina** – v extravilánu (zázemí) vesnice: veškerá obdělávaná i neobdělávaná zemědělská půda
- **Spotřeba obilí:** člověk/rok: 250 kg zrna
výnos úrody: 900 kg/ha (300 kg osiva) + úhor = 3,75 ha polí
1 grunt: cca 16 ha (s úhorem); 6 až 10 t/rok
rodina (6 dospělých + 3 děti): 2 t/rok



Rádlo (plazové)



Pluh

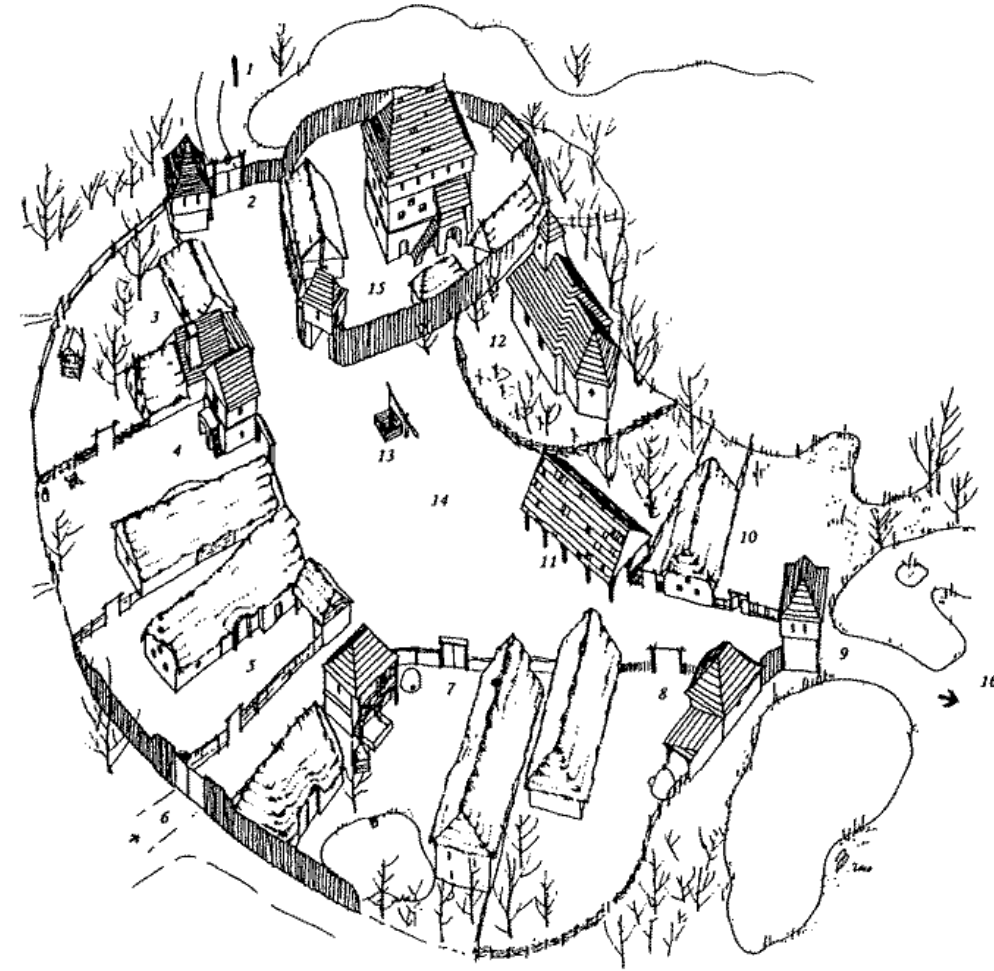


Sídliště

- **13. stol.** – rozptýlená raně středověká sídelní struktura postupně nahrazována **sítí stabilizovaných vesnic:**
 - a) shlukové či plánovité uspořádání
 - b) pevně vymezené parcely a komunikační plochy
 - c) nově uspořádaná lánová plužina (pole)
- polnosti uzpůsobené regulovaným systémům obdělávání (zákupná poddanská držba)
- vsi a plužiny s pravidelným geometrickým uspořádáním
- rozšiřování sídelní zástavby
- trojprostorový dům (jizba – síň – komora)

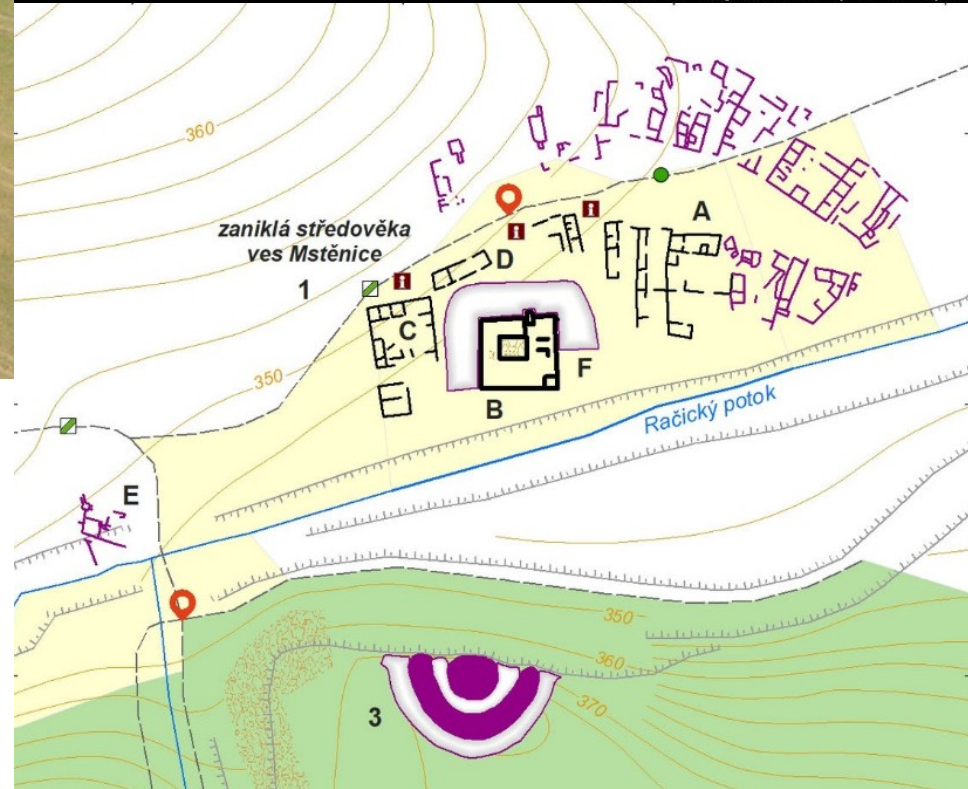
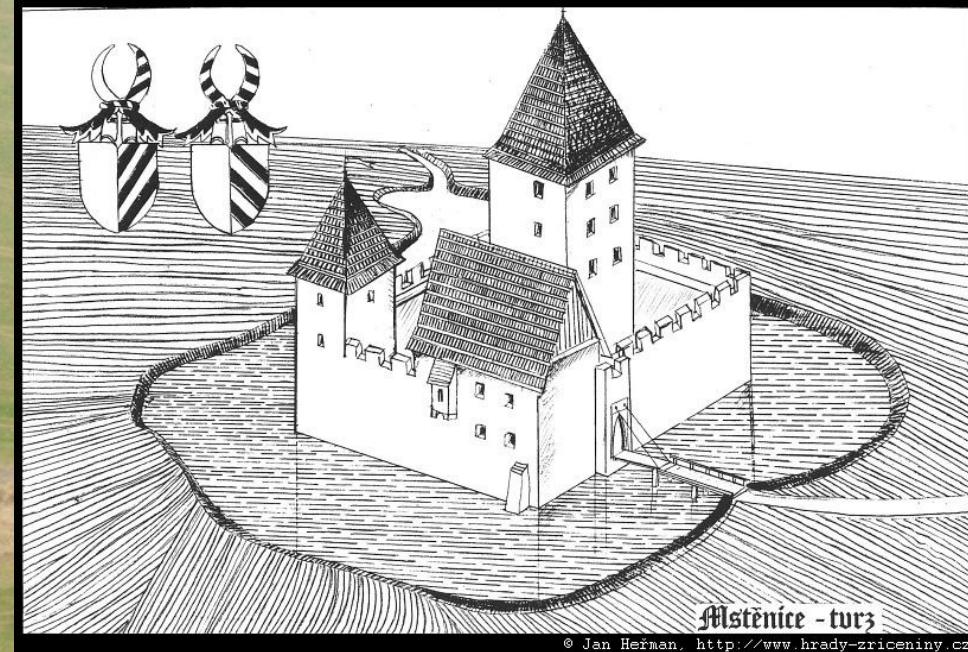
Podoba vesnice

- **Náves** – ústřední komunikační prostor v intravilánu středověké vesnice
 - společenské, kultovní a hospodářské funkce.
- **Plot** – vyznačoval hranice intravilánu; ohrazení zdí nebo příkopem
- **Zástavba** – usedlosti s obytnými domy a hospodářskými objekty
- **Tvrz (residenční dvůr)** – na okraji nebo blízko od vsi, někdy na návsi
- **Poplužní dvůr** – (lat. praedium něm. maierhof)
 - panský dvůr s dominikální (panskou) půdou
 - název od staré měrné jednotky popluží (20 – 60 ha)
- **Kostel** – většinou uprostřed vesnice, kolem hřbitov oběhnaný zdí
- **Plužina** – souhrn všech obhospodařovaných orných ploch v extravilánu (vně vsi)



Mstěnice

- **Osídlení** – plynulé osídlení s posuny: 9. stol. až 13. stol. posuny
 - 13. stol.: restrukturalizace dřevohlinité zástavby
- **Zánik** – 1468: tažení Matyáše Korvína na Třebíč (1467 – 1471: uherské války (tzv. druhá husitská válka))
- **Výzkum** – Moravské zemské muzeum: od r. 1960 V. Nekuda († 2009), 1987: R. Nekuda
- **Tvrz** – chráněna vodním příkopem
- **Dvůr** – trojdílný dům, dvě stáje, kolny a kovárna
- **Parcely** – 3 typy: úzké (9-14m), hluboké (23-33 m), středně široké (15-20 m),
- **Zástavba** – dřevěná či dřevohlinitá, kamenná
 - konec. 13. stol: kamenné podezdívky domů
 - 17 usedlostí kolem návsi štíty do návsi
- **Domy** – 14./15. stol.: většina trojdílných, čtyři dvojdílné (jizba a síň); 3 usedlosti s výminky
- **Chlévy** – navazovaly na domy
- **Komory (špýchary)** – celokamenné (11), sklepy, obilnice
- **Mlýn** – podhrázského typu u potoka na západním okraji vsi

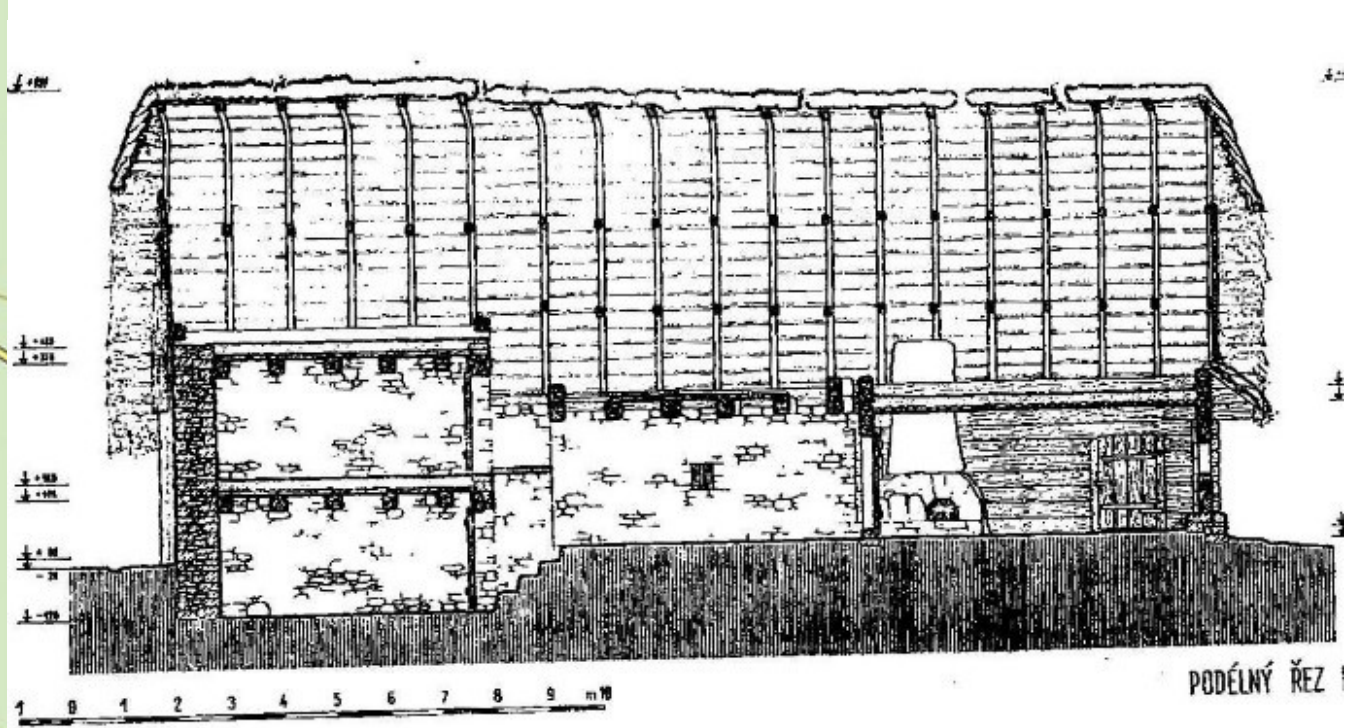


Hrádek – 13. stol.

Tvrz – 14 a 15 stol.

Opevnění – nad tvrzí

Opevnění – 100 m (J)



Pfaffenschlag u Slavonic



Zanikání vesnic

- **Těžba dřeva** – masivní odlesňování: eroze a znehodnocení orné půdy
- **Tepelné výkyvy** – **1430 až 1464**: ochlazení způsobilo neúrodu a demografický regres
- **Rozšiřování šlechtického velkostatku** – efektivní podnikání ve velkém (obiloviny)
- **Války a vojenská tažení** – **konec 14. stol.:** markraběcí boje (Jošt – Prokop)
 - **první třetina 15. stol.:** husitské války
 - **2. pol. 15. stol.:** uherské války (Matyáš Korvín)
 - **1. pol. 17. stol.:** třicetiletá válka, 1/3 úbytek obyvatel (švédská vojska)

Vznik a počátky šlechty (teorie elit)

- **Elita** – sociologický termín: 3 typy elit:
 1. duchovní
 2. šlechticko-bojovnické
 3. ekonomické
- **Vznik šlechty** – souvisí s utáčením struktury pozemkových vlastníků v 11. a 12. stol.
 - právně-sociální transformace komunitních a rodových společností v raně středověký stát: instituce s úředním aparátem pod vedením vládnoucího rodu
- **2 zdroje moci elity:**
 - a) služba panovníkovi v rámci přemyslovského státu
 - b) vlastnictví půdy (+ lidí na ní osedlých)
- **Stavba sídla (hradu)** – podléhala svolení panovníka: „**hradní regál**“ na výstavbu veškerých opevnění
- **Kasteologie** – disciplína zaměřená na studium feudálních sídel (multidisciplinární přístup)

Panovník

- **Vztah k zemi** – kníže: i když byl „majitelem“ veřejných prostor, nemohl vzít půdu svobodným
měl právo odúmrti: tj. regál k zemi
 - první český král: **1085**: Vratislav II. (ne dědičně)
 - majetková držba: dědičná: **1189** Morava, **1222** Čechy
 - **do pol. 13. stol.:** **princeps Bohemorum** („první“ z Čechů), kolokvia: sjezdy s předáky
 - **od pol. 13. stol.:** **rex Bohemiae** („král“) zemské sněmy: soudy, berně, mír, volba krále
- **1212: Zlatá bula sicilská** – Fridrich II: potvrdil dědičně královskou hodnost Přemyslu Otakaru I.
 - právo české šlechty na volbu svého panovníka
 - právo investitury pražských a olomouckých biskupů
 - osvobození od povinností vůči říši
 - účast na sněmech (Bamberk, Norimberk) a římské korunovační jízdě (300 jezdců)
- **Panovnické statky** – „státní“ (korunní, mensální): **dominium generale** (správa země ve spolupráci se šlechtou)
 - „privátní“ (komorní) – „**dominium speciale**“ (dědičné vlastnictví)

Panská sídla

- **Panské „sídlo“** – skupina elitních (vrchnostenských) rezidencí: nejstarší dvorce a dvory
 - **12/13. stol.:** rozpad hradské soustavy, vzrůst politické a hospodářské moci šlechty
 - **30. léta 13. stol.:** počátky budování šlechtických opevněných sídel
zakládání prvních románských zeměpanských a šlechtických panovnických hradů
- **Proces teritorializace** – proces vytváření panství, hradu a země: usazování šlechty na svých dominiích
 - **12. stol.** – zformovala se šlechtická communitas jako urozená reprezentace země (panovníkova „družina“)
- **2. pol. 13. stol. – hrady:** součást územní a politické struktury v českých zemích
 - **tvrze:** sídla nižší šlechty (rytíři, vladykové), budované ve vazbě s osídlením (u vsí)
- **Hrady – královské:** čili zeměpanské, stavěny panovníkem jako mocenské opory
Pražský hrad, Bezděz, Bítov, Buchlov, Edelštejn, Cheb, Křivoklát, Landštejn Karlštejn, Zvíkov
 - **biskupské:** církevní účely (soukromá sídla biskupa a arcibiskupa)
Kadaň, Mírov, Kroměříž, Blansek, Rožnov
 - **šlechtické:** staví šlechta k ochraně panství; rodová sídla
nedosahovaly velkých rozměrů jako královské (výjimka: Příběnice, Vítkovců)
Blatná, Bouzov, Č. Krumlov, Duchcov, Helfštýn, Jindřichův Hradec, Choustník, Kost

Nejstarší šlechtické hrady

- **Stavba hradu** – podléhala svolení panovníka: „**hradní regál**“ se vztahoval na výstavbu veškerých opevnění
- **12. stol.** – Čechy: dva hradní objekty, které nebyly dílem panovníka
 - **Přimda** – v pohraničním hvozdu ji zbudovali „nějací Němci“
 - 1121: dobyl kníže Vladislav I. a využíval k ochraně stezky do Bavor
 - **Roudnice n. L.** – biskupský hrad založený v 80. letech 12. stol. (curia)
- **40. I. 13. stol.** – opuštěno výlučné právo panovníka na zakládání hradů
 - šlechtické objekty vznikají odděleně od zemědělského osídlení a od vlastnických
- **Krašov** (Plzeň-sever) – Hrad založili před 1232 Hroznatovci.
- **Valdek** (Příbram) – založen kol. r. 1260
- **Choustník** (Tábor) – založen po 1262
- **Vízbürg** (Trutnov) – 2. pol. 13. století (zánik 1447)

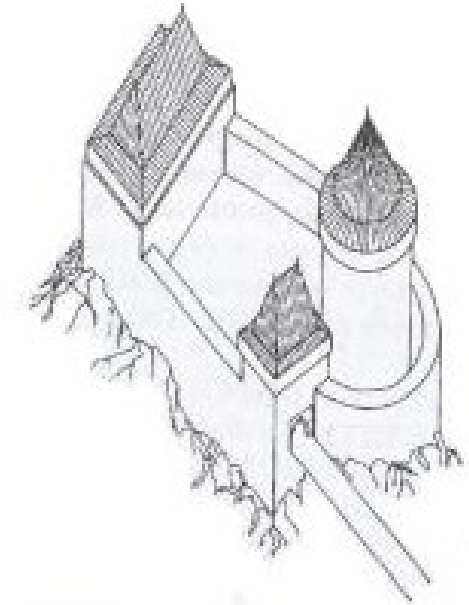
- **Hrady obytné** – funkce: sídelní (rezidenční), reprezentativní (komfort), obranná
 - sídla (rezidence) panovníka, církevních hodnostářů, představitelů šlechtických rodů (Český Krumlov)
- **Hrady strážní** – malé fortifikace na uzlových místech země nebo panství, u říčních brodů, na obchodních cestách
 - zajištění ochrany (např. hornických osad), delší obrana se nepředpokládala (malý komfort bydlení; Louzek)
- **Hrady obranné (pevnostní)** – určeny k zastavení protivníka a k dlouhodobému obléhání
 - tzv. refugia (kolonizační hrady): útočiště a ochrana kolonizačních osad (kol. 1240: Morava – před Mongoly aj. kočovníky; pol. 14. st. – opevněné kostely)
- **Hrady městské** – panovníka, šlechty nebo církve: Kadaň, Písek, Domažlice, Vyškov na Moravě.
- **Hrady lovecké** – spíše hrádky: zázemí pro panské kratochvíle spojené s lovem zvěře

TYOLOGIE HRADŮ

- **Základní – bergfritového typu**
 - donjonového typu
- Přechodného typu
- Obvodová zástavba
- Kastelového typu – francouzský kastel
 - italský kastel
 - středoevropský kastel
- Bezvěžové hrady – s plášťovou zdí
 - středoevropský kastel
- Palácového typu (hlavní obranná stavba)
- Dvoupalácová dispozice
- Husitské hrady

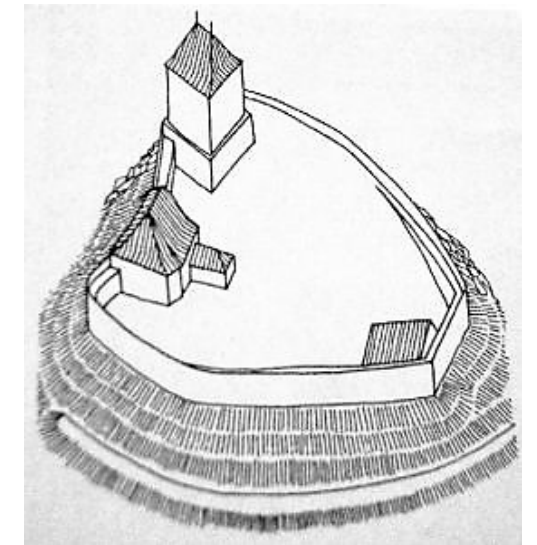
- **Hrad begrfritového typu:**

- **Bergfrit** = **útočištná věž**, většinou okrouhlá, přístupná z patra
 - poslední útočiště obránců, volně na nádvoří nebo vevázán do hradby
 - není určen k obývání a jeho prostory nejsou k tomuto účelu vybaveny
 - dispozice: věž, palác a hradba
 - palác: v nejchráněnějším místě, bergfrit: obrana přístupu
- Lokality: Žebrák (přestavěn), Zvíkov (bergfrit s břitem).



- **Hrad donjonového typu:**

- **Donjon** = **obytná věž**, nejčastěji čtverhranná s přístupem z přízemí
 - v královském hradním stavitelství (Přimda)
 - prostory věže vybaveny otopným zařízením (např. krby)
 - dispozice: volně stojící obytná věž, ohrazená hradbou (s bránou)
- Lokality: Přimda, Rábí (13 x 19 m), Pajrek (16 x 16 m), Týřov, , Zvíkov



- **Hrádek** – většinou jednodílné dřevohlinité sídlo stojící mimo nebo na samém okraji osídlení
 - Plaček, M. Formy feudálního sídla moravského venkova, AH 291–
 - **Rakouské a bavorské Podunají:** Hausberg či Erdberg.
 - **Čechy, Slovensko:** malý a skromně vybavený hrad
 - v Encyklopedii českých tvrzí (1998) – mezi tvrže zařazeny i hrádky
 - **Morava:** Popice (Josef Unger)
 - Hradisko u Svitávky – centrální mohutná zděná stavbu, za níž stál palác
 - Čepička u Předklášteří – věž obdélného půdorysu v chráněné poloze
 - **Slezsko:** Štandl a Lipina u Místku – komplex strážních hrádků s lehce opevněným sídlištěm
 - centrální téměř čtvercové obytné objekty ze 13. stol.
 - **půdorysná dispozice:** jednodílné i dvojdílné (řídké, Nechvalín)
 - obytná jádra nevelkých rozměrů (Nechvalín, Senorady)
 - **fortifikace:** obklopeny okružním valem vymežujícím příkop

- **rozdělení:** Chotěbor, P. – Smetánka, Z. 1985: Panské dvory na české středověké vesnici, AH 10, 47–65.

2 skupiny: **a) tzv. rezidenční:** a) sídlo vlastníka (14. stol.: tvrz v Trocnově)

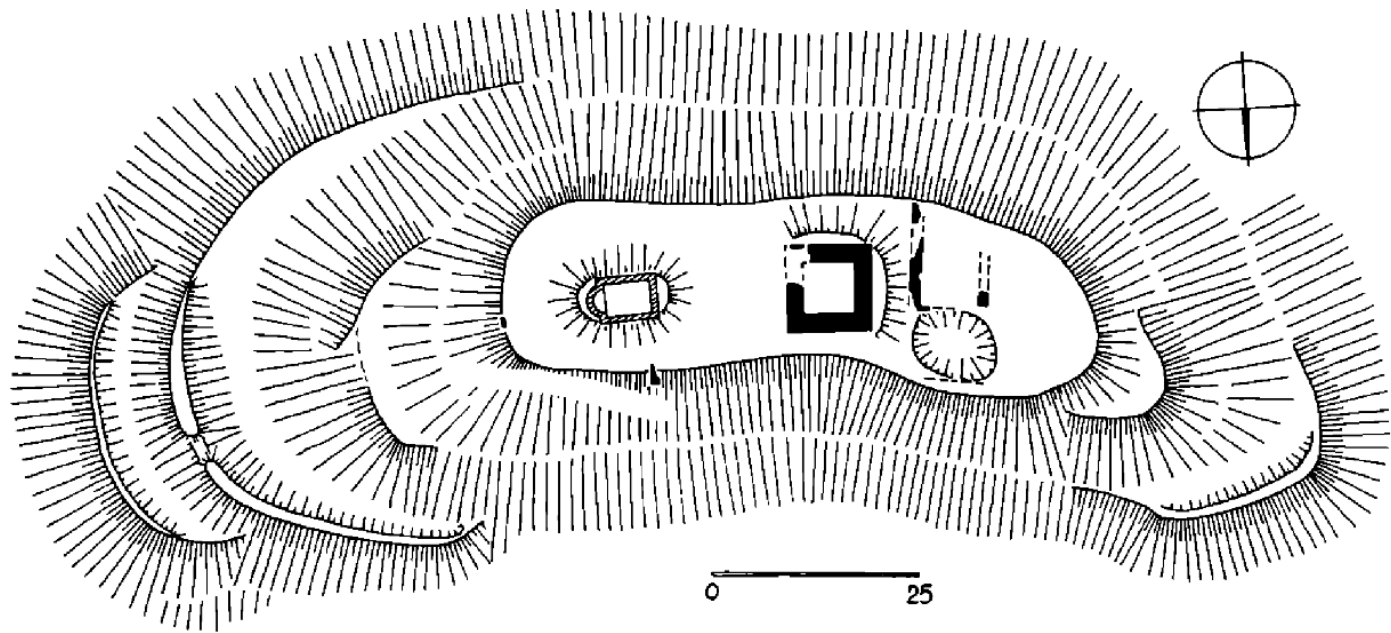
b) připojené hospodářské objekty

b) tzv. podnikatelské: tzv. režijní mimo sídlo vlastníka, ale na jeho pozemkovém majetku
vlastní hospodaření – výběr renty
držitelé – světští feudálové, kláštery, biskupství, měšťané

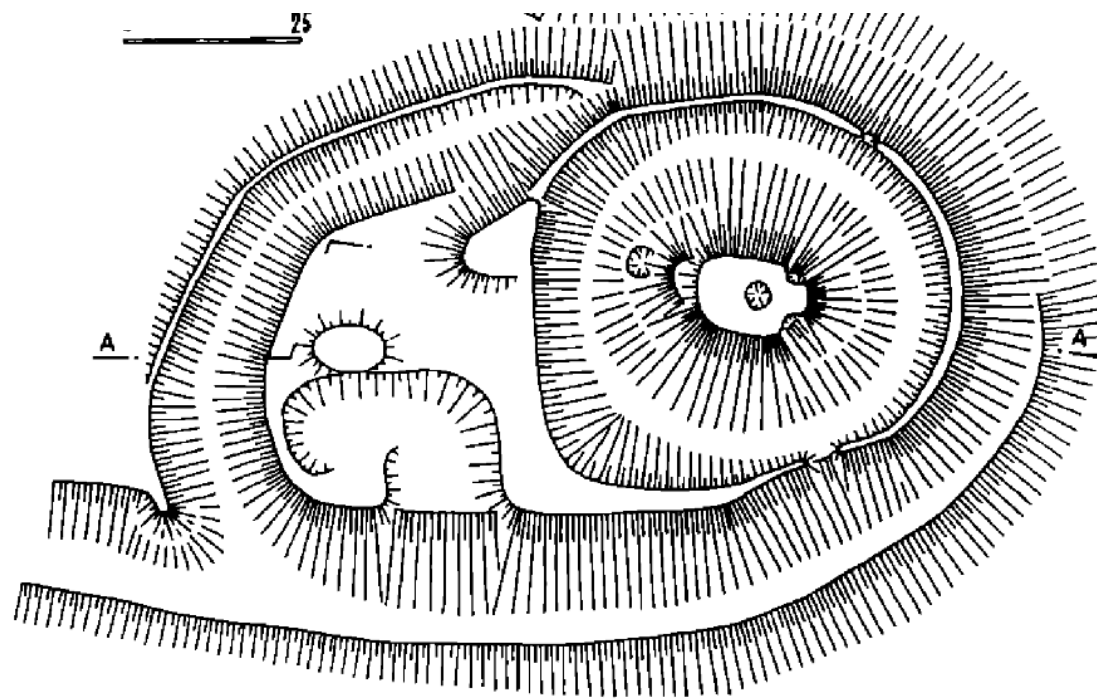
- **funkce:** nelze spolehlivě doložit až od poloviny 16. stol.

rezidenční – je těžko zjistitelná, jestli vrchnost sídlila v tvrzi nebo dvoře
provoz domácnosti feudála: kuchyně, pekárny, konírny, sklepy aj.

hospodářská – souvisela s výběrem naturálních dávek od poddaných
větší skladovací prostory



Obr. 3. Svitávka-Hradisko, terénní náčrt hrádku s barokní kaplí (čárkovaně).



Obr. 4. Nechvalín, terénní náčrt dvojdílného hrádku nad vsí.

- **Tvrz** – lat. munitio: zvláštní typ venkovského sídla

3 významy: 1) fortifikovaný stavební útvar nedosahující kvality hradu:

- 13. stol.: v intravilánu vsi s vazbou na hospodářský dvůr (F. Kašička)

- bez h. dvora: strážní funkce u významných komunikací (M. Plaček)

2) typ sídla spojovaný s nižší šlechtou: zemani, rytíři, manové, ministerálové aj.

3) symbolické označení „pevnosti“ (obrana)

A. Hejna: 1965: K situační a stavební formaci feudálního sídla v Evropě. PA 56, 513–583.

- domácí původ českých tvrzí ovlivněný karolinským prostředím (i pozdně-římským)

P. Chotěbor: 1982: K situaci a stavební podobě vesnických feudálních sídel, AH 7, 357–365.

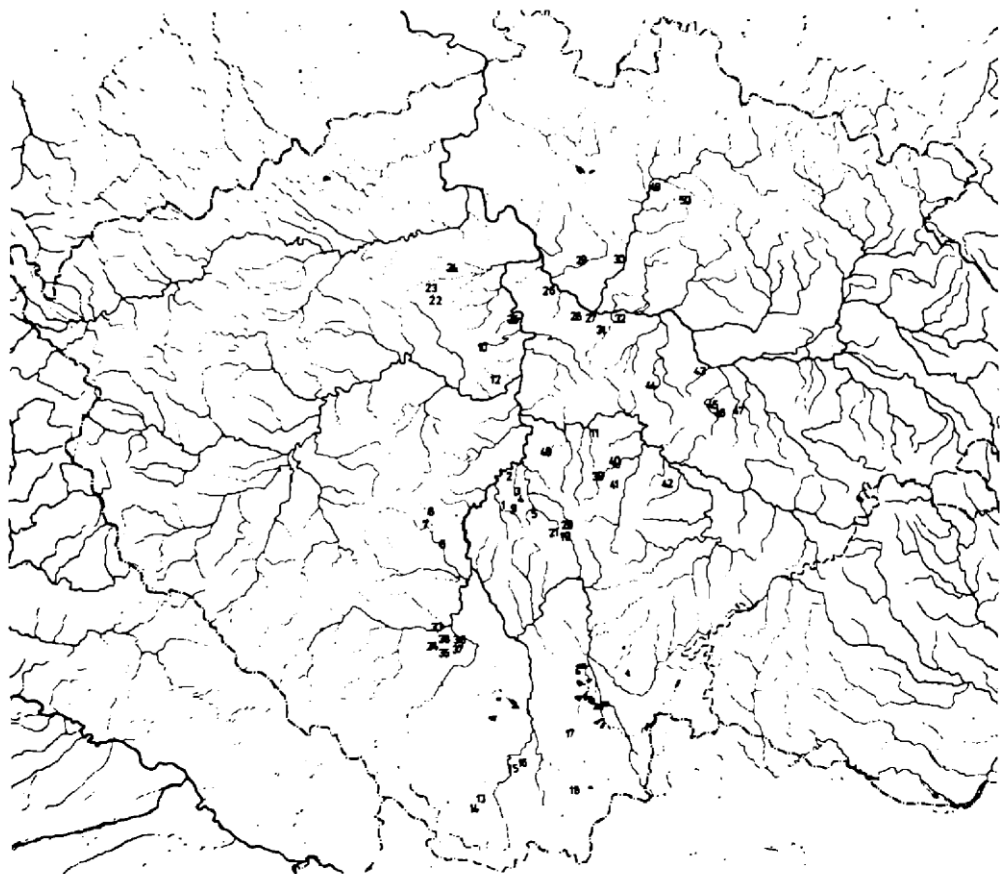
- využívaly vyvýšeniny, terasy nebo svažité polohy

- chráněny vodními příkopy: napájeny potoky, rybníky

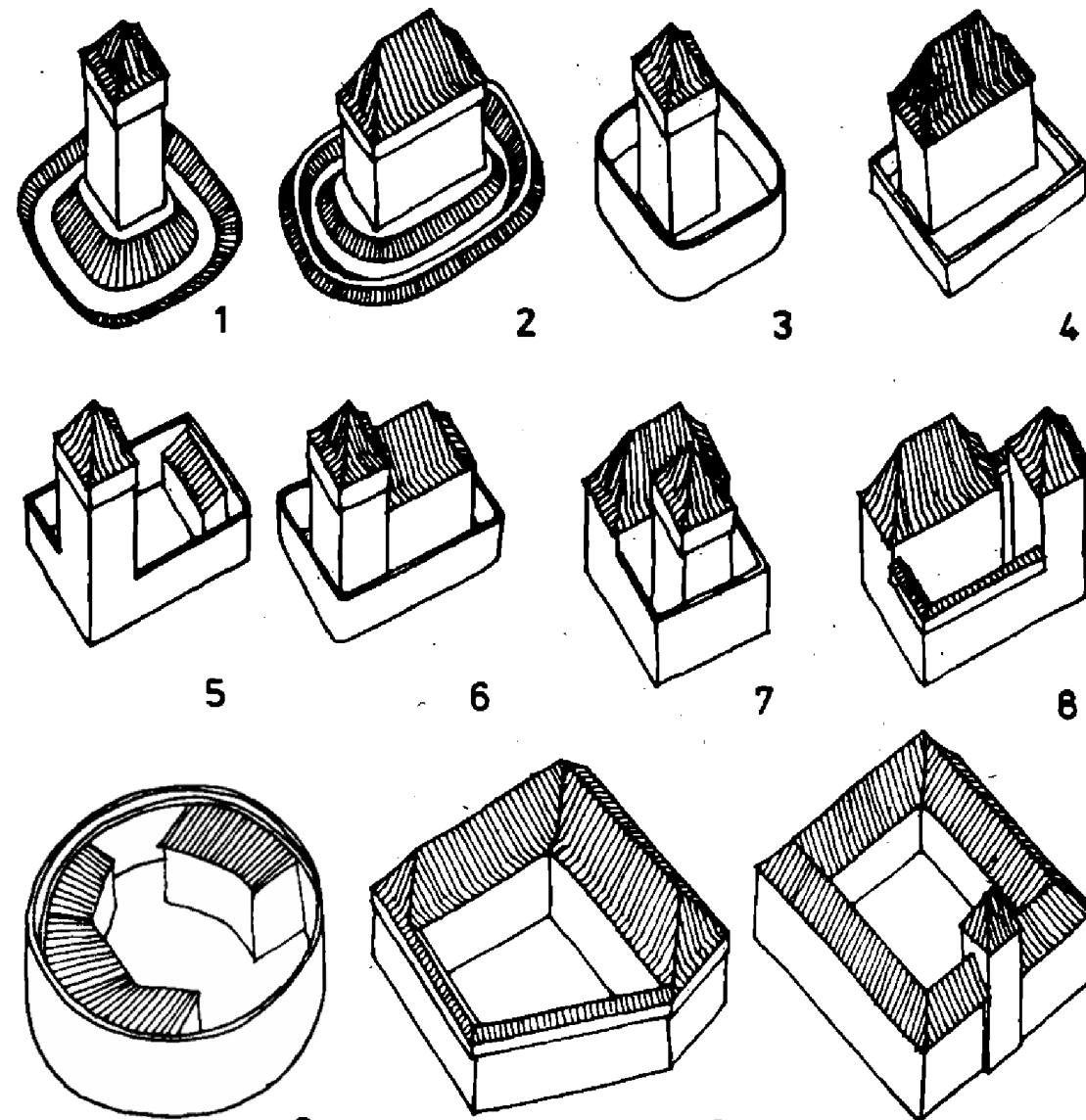
- 2 základní typy: 1. typ s volně stojící stavbou (věžovou nebo palácovou)

- 2. typ s obvodovou zástavbou

- tvrze s izolovanou stavbou (obytnou věží nebo palácem)
- tvrze s obvodovou zástavbou
- palácové tvrze - palác zapojen do obvodu tvrze
- plášťové tvrze
- tvrze s palácem a věží



Obr. 1. Mapa Čech s vyznačením 50 lokalit ze souboru 67 tvrzí a tvrzíšť, o němž se hovoří v textu. Vysvětlivky: 1 – Plešišť, 2 – Křepeň, 3 – Solopyský, 4 – Ústupnice, 5 – Nedrahovice, 6 – Mírovice, 7 – Hrochův Hrádek, 8 – Starosedlský Hrádek, 9 – Pořešice, 10 – Litovice, 11 – Mrač, 12 – Choteč, 13 – Slavkov, 14 – Pasovary, 15 – Stěkře, 16 – Krnín, 17 – Zvíkov, 18 – Zumberk, 19 – Kouty, 20 – Beztahov, 21 – Vrchotice, 22 – Řisuty, 23 – Byseň, 24 – Zlonice, 25 – Roztoky, 26 – Lobkovic, 28 – Ostrov u Záp., 29 – Košátky, 30 – Horky nad Jizerou, 31 – Vyšehořovice, 32 – Přerov nad Labem, 33 – Staré Kestřany, 34 – Cehnice, 35 – Drahonice, 36 – Božejovice, obec Skály, 37 – Dvory, obec Skály, 38 – Mladějovice, 39 – Popovice, 40 – Chotýšany, 41 – Nespeř, 42 – Mníchovice, 43 – Pašinka, 44 – Malotice, 45 – Malešov, 46 – Úmanín, 47 – Žaky, 48 – Mlékovic, 49 – Zásadka, 50 – Solec.

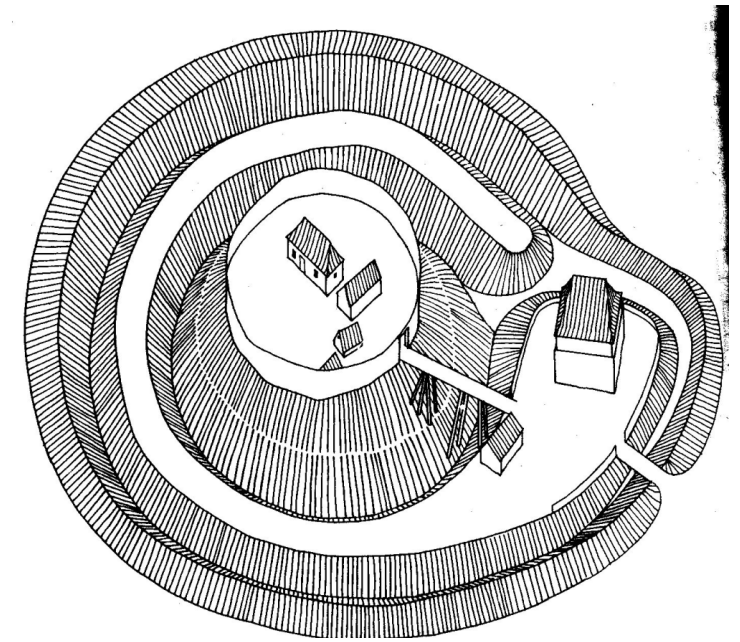


Typologické třídění tvrzí (podle P. Chotěbora)

- 1-4: typ s volně stojící obytnou stavbou
 5-8: typ s obytnými stavbami při obvodu
 9-11: typ se striktní obvodovou zástavbou

Motte

- **Panské sídlo zbudované na uměle navršeném nebo navýšeném pahorku**
 - termín francouzského původu – šlechtické sídlo s vazbami k okolí (blíží se hrádkům)
 - pol. 13. stol.: Josef Unger – nejstarší vlna budování šlechtických hradů
 - Čechy: mohutné objekty s dvojitými příkopy a valy: Ervěnice
 - Morava: Koválov (Mstěnice charakter hrádku), Popice, Konůvky
- **Severní Francie** – vznik: od 2. poloviny 10. stol. (oblast vzniku)
 - útlum: 12. a 13. stol.
- **Anglie, Porýní** – od 11. stol.
- **Německo** – Turmhügel (Wasserburge)
- **Sev. Evropa** – doba největšího rozkvětu až v pozdním středověku
- **Slovensko** – počátky už na konci 12. stol. (doloženo pouze nálezy v okolí)
- **Rakousko** – 11. a 12. stol. (progresivní Podunají)



Koválov u Žabčic

Koválov u Žabčic

Poloha – na soutoku Jihlavy a Svratky

– cca 2 km od Žabčic

– po obou stranách potoka na
ploše cca 200 X 350 m

Vznik – pol. 13. stol.

Lokalita – „Kulatý kopec“

kopec tvaru komolého kuželu
s jedním patrným příkopem

– zaniklá ves v trati „Koválov“



Trhové vsi

- **Lat. Forensis** – do vzniku měst suplovaly pravidelnou trhovou činnost
 - místa, kde se prodávaly zemědělské produkty.
- **Vznik** – 12. stol.: většinou při celnících (obchodní činnost: Klatovy, Netolice, Hranice, Frýdek)
 - některé se později vyvinuly v poddanská městečka a ve 14. – 15. stol. v města.
- **Změna lokace** – novým přelokováním došlo ke ztrátě tržní funkce:
- **Žďár n. Sázavou** (zal. 1254/5) – po 20 letech přemístěn do dnešního centra
- **Veligrad** – trhová ves velehradských cisterciáků přenesená do dnešního Uherského Hradiště (1257)
- **Mohelnice** – řemeslnická a tržní osada: přestěhování do nově založeného biskupského města
- **Rýmařov** – městské provizorium na Bezručově ulici v 2. pol. 13.- 1. pol. 14. stol., přesun do dnešního jádra (1 km)
- **Litovel** – přesun osídlení do dnešního jádra ve 13. stol.

Urbanizace

- **Středověké město** – specifický typ sídelního útvaru, který se vyvinul během kolonizace:
 - 1) vysoká koncentrace obyvatelstva uvnitř hradeb
 - 2) funkce – hospodářská: řemesla, obchod směna
 - administrativní: královská (rezidenční), poddanská
 - sociální: měšťanstvo
 - kultovní: vzdělání, náboženství
- **Geografické hledisko** – prostorová koncentrace obyvatelstva a jeho aktivit do měst: terénní podmínky, dálkové komunikace
 - 1 ha = 60 až 150 (i 100 až 200 osob), 1 rodina = 4 až 6 osob
- **Sociologické hledisko** – změny chování a společenská diferenciaci, nové kulturní vzorce a formy organizace společnosti
- **Urbanizace** – proces přeměny prostředí rurálního na urbání (vesnického na městské) spojený s přesunem obyvatelstva ze zemědělského zázemí do měst: ekonomické, demografické a sociální důsledky
- **Urbanistika** – komplexní studium problematiky měst
 - multidisciplinární přístup: historie, dějiny umění, památková péče

Města

- Samosprávná opevněná střediska, která vznikla:
 - a) přerodem ze starších sídlišť (v podhradí centrálních hradů)
 - b) novým založením (tzv. na zeleném drnu)
- **Městský status** – vyžadoval královo povolení: **tzv. královský regál**
 - a) zeměpanská města – královská, markraběcí
 - b) nezeměpanská města – biskupská, šlechtická
- **Podmínky** – ekonomické předpoklady: výrobní možnosti
 - existence stabilizovaného státu s centrální panovnickou mocí
 - zemský mír
 - existence právního řádu

Institucionální město

- **Kejř, J.:** Vznik městského zřízení v českých zemích, Praha 1998.
 - nečiní rozdíl mezi vznikem měst v Č a na M: jednotné území
 - Städtelandschaft: teritoriální celek, kde města procházejí podobným vývojem (platí zde stejná kritéria)
- **Institucionální město** – vzniká v průběhu 13. stol. jako právně vymezený sídelní útvar
- **Znaky:**
 - 1. městské zřízení** – soubor právních norem: právní status města a jeho obyvatel:
 - vztahy zakladatele k poddaným, způsoby života ve městě
 - přebírání vzorových typů zřízení (magdeburské právo)
 - zakládací písemné privilegium (výjimečné)
 - 2. centralita** (spádovost) – střediska: tržně-ekonomické, kulturní, informační, náboženská a soudní
 - 3. urbanistická svébytnost** – půdorys vymezený opevněním, uliční síť,
 - urbanistický vývoj ve 13. stol. směřuje k větší pravidelnosti zástavby

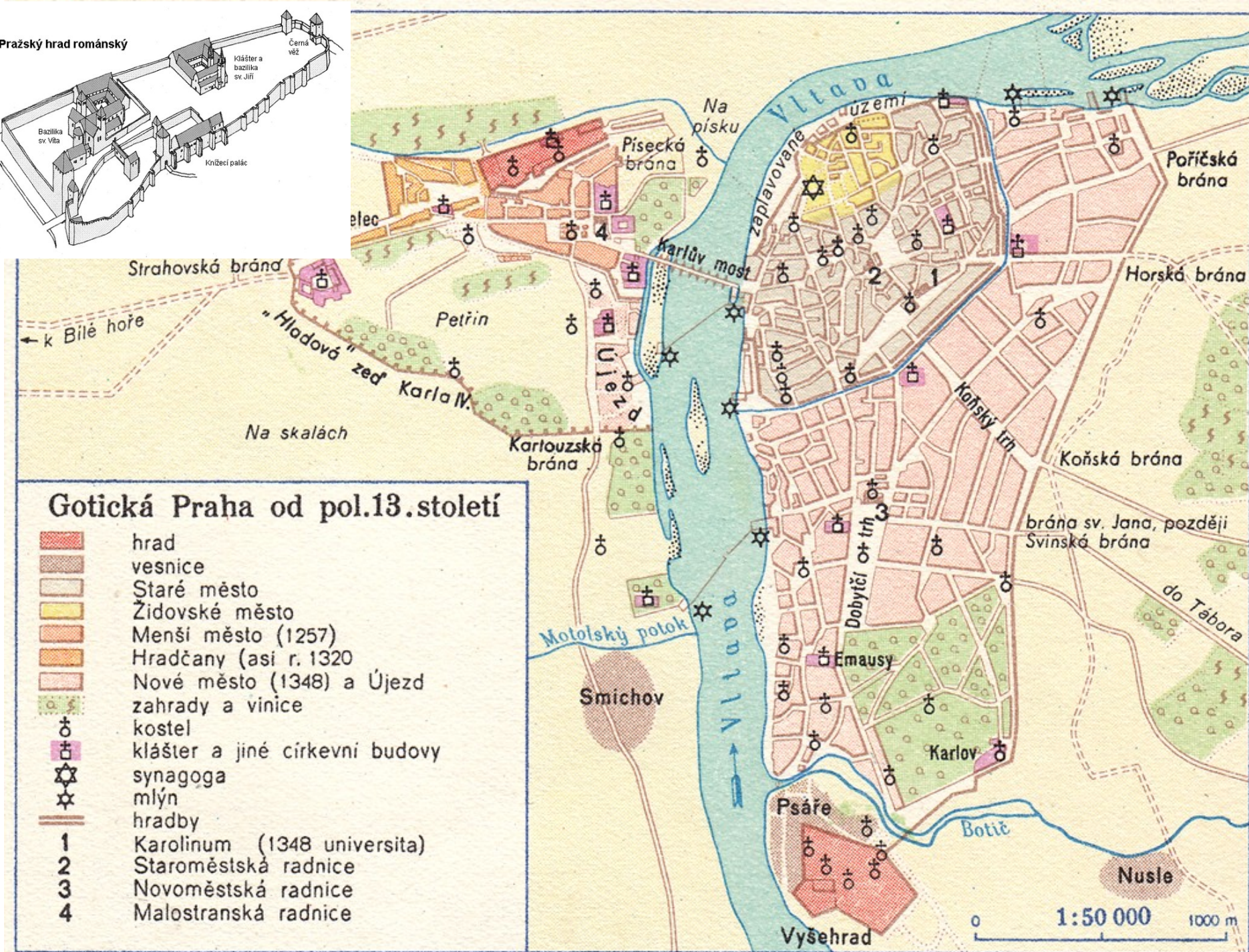
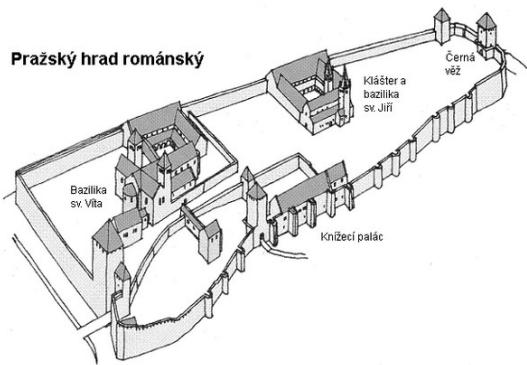
Vznik měst

- **Prvotní město** – u nás není vazba na pozdně antická města: vlastní vývoj
 - aglomerace v podhradí centrálních hradů přerůstají ve 12./13. stol. ve vrcholně středověká města
- **Dvě koncepce vzniku města:**
 - 1. kontinuitní** – vývojová souvislost VS měst s „městy“ staršího období (RS)
 - 2. diskontinuitní** – VS město 13. stol. se považuje za úplně nový fenomén
- **1. Přerodem ze starších sídlištních aglomerací: tzv. rostlá města**
 - přeměna starších raně středověkých hradeckých center
 - tři typy prostorového vztahu:
 - a) superpozice (Žatec, Litoměřice, Chrudim, Hradec, Olomouc, Praha)
 - b) lokace v těsné blízkosti: v prostoru suburbia (Bílina) nebo v zázemí satelitních osad (Čáslav, Litoměřice)
 - c) translace (St. a Nová Plzeň; Morava – např. Litovel)
- **2. Novým vysazením: tzv. na zeleném drnu:**
 - lokace ve 13. stol. podléhaly výlučnému souhlasu panovníka
 - klíčová úloha lokátora, problémy s majetkovými vztahy, nedostatkem kapitálu, osídlenců, nevhodná poloha
 - **nezdařené lokace** – Čechy: zaniklé město v podhradí Bezdězu, Hradištko – Sekanka, Tisová – Staré Mýto,
 - Morava: Městisko na Dražanské vrchovině, Žďár n. S. – Staré město

Praha

- **Předchůdci:** Levý Hradec a Budeč, za knížete Bořivoje došlo k přeložení do oblasti Pražské kotliny
- **Nejstarší osady:** mezi Pražským hradem a Vyšehradem: 10. stol., (1091: suburbio Pragensi et vico Wissegradensi)
- **Ústředí: Pražský hrad** – 9/10. stol. kontinuální vývoj od raně středověkého hradiska ke středověkému hradu
 - **předhradí:** Hradčanské náměstí (hrad s předhradím spravoval královský purkrabí)
 - **podhradí:** Malá Strana (tržiště), opevněna v pol. 9. stol., 9/10. stol. a pol. 10. stol.
 - 965: zpráva Ibrahíma ibn Jakúba
 - 11. stol.: železářské a hrnčířské objekty na svazích Petřína (přelidnění: přesun na pravobřeží)
 - **Staré město:** do pol. 10. stol. pohřebiště, 11. stol.: osídlení v Bartolomějská ul. – bohaté hroby cizinců
konec. 11. stol.: u staroměstského tržiště: Týn s dvorem a celnicí – ubytování cizích kupců
12. stol.: kamenné domy (cca 70), 1178: privilegium Soběslava II. pro pražské Němce, židé
nový typ domu: zapuštěný 1 m, bez ohniště, 2 podlažní
1232–1234 : osadu u sv Havla (Havelské Město) založil královský mincmistr Eberhard (rychtář)
 - **Nové Město:** 1348: založil Karel IV. (nový Řím a Nebeský Jerusálém; hlavní město říše)
5 tis. Domů a 50 tis. obyvatel

Pražský hrad románský



Gotická Praha od pol.13.století

- hrad
- vesnice
- Staré město
- Židovské město
- Menší město (1257)
- Hradčany (asi r. 1320)
- Nové město (1348) a Újezd
- zahrady a vinice
- kostel
- klášter a jiné církevní budovy
- synagoga
- mlýn
- hradby
- 1** Karolinum (1348 universita)
- 2** Staroměstská radnice
- 3** Novoměstská radnice
- 4** Malostranská radnice

0 1:50 000 1000 m

Městské právo

- První městská práva vycházela z ustanovení, které si s sebou přinesli kolonisté z mateřských zemí. Postupem času pod patronací panovníka vznikla mateřská města, která ostatním poskytovala právní nařízení.

- **Okruhy („rodiny“) městského práva:**

1. Norimberský okruh:

- a) pražská (Staré město Pražské – stření, jižní, západí a částečně východní Čechy)
- b) brněnská (Brno, prakticky celý jih a střed Moravy)
- c) jihlavská (jihlavským právem se řídil Německý Brod a jiná města na Vysočině)

2. Magdeburský okruh:

- a) litoměřická (sever a severovýchod Čech)
- b) hlubčická (sever Moravy postupně ovlivněn brněnským právem)
- c) královohradecká (Hradec Králové, který patřil do rodiny litoměřického práva, a stal „mateřským“ městem pro Litomyšl).

Městská privilegia

Privilegium – výsada udělená panovníkem:

- **právo tržní** – město mohlo provozovat významné trhy (ve stanovém místě a dnech)
- **právo mílové** – zákaz provozování řemesel v okruhu jedné míle (cca 11 km)
- **právo várečné** – právo vařit pivo a mít svůj pivovar
- **právo hradební** – město mohlo mít své hradby (uvnitř platilo městské právo)
- **právo hrdelní** – město mohlo pořádat popravy
- **právo horní** – město mohlo těžit nerosty ve vymezeném prostou (měšťané měli kapitál)

Dělení měst

- **dle vrchnosti:**
 - a) královská
 - b) věnná
 - c) poddanská – církevní (založena biskupem, kláštery)
– šlechtická
- **dle velikosti:**
 1. velká: civitates
 2. malá: městečka – oppida
- **dle opevnění:**
 1. hrazená
 2. nehrazená
- **dle funkce nebo významu:**
 1. **hlavní města** – vykonávají všechny hlavní funkce: Praha, Brno a Olomouc
 2. **poddanská města** – hlavní funkce méně rozvinuté, někdy nejsou všechny
 3. **městečka** – značná redukce městských funkcí
 4. **města s dominantní funkcí** – horní (Kutná Hora), lázeňská (Poděbrady)
 5. **města revoluční** – vznikala za husitské revoluce – Tábor

Typologie měst

- Dle sociálně-ekonomické struktury (15. – 16. stol.):

1. **řemeslnicko-zemědělská** – nízká úroveň řemeslné výroby a živností

– nízký rozvoj řemeslnické specializace a cechovní organizace (většina poddanských městeček)

2. **řemeslnická** – zajišťovaly poptávku z místního trhu

– specializace: potravinářská a oděvní odvětví, případná výroba pro vzdálenější trhy

– většina královských a vrchnostenských měst

3. **exportní** – nejvyspělejší ekonomický typ: rozvoj určitého odvětví, jehož výrobky získaly mimořádné odbytové možnosti na vzdálenějších trzích (Brumov, Český brod, Jihlava)

4. **spotřební** – soustředění obyvatelstva s nárokem na spotřebu v rámci místního trhu (Praha)

– specializace výroby a rozvoj obchodních živností (textilnictví – Jihlava, Nový Jičín)

5. **velkoobchodní** – Praha, Brno

6. **hornická** – Jihlava, Stříbro, Zlaté hory

Městská svoboda

- **Libertas** – svoboda městské obce: společenství měšťanů:

- a) statut měšťanů jako celku
- b) osobní svoboda (vynětí z poddanství)

„Stadtluft macht frei“ – „městský vzduch osvobozuje“: výhody pro příchozí (např. 1265: Žatec)
– pán nesmí bránit v přesídlení

- **Civis** – měšťan: vztahovalo se na něj městské právo (vlastník městské parcely, platil daň z jejího užívání)
- **Měšťané** – společenství osob usazených ve městě
- **Patriciát** – městská elita z řad bohatých řemeslníků a obchodníků
 1. výkon městské moci
 2. ekonomická koncentrace moci (řemeslníci, protiklad pauperes – nemajetní)
 3. sociální povýšenost

Zástavba

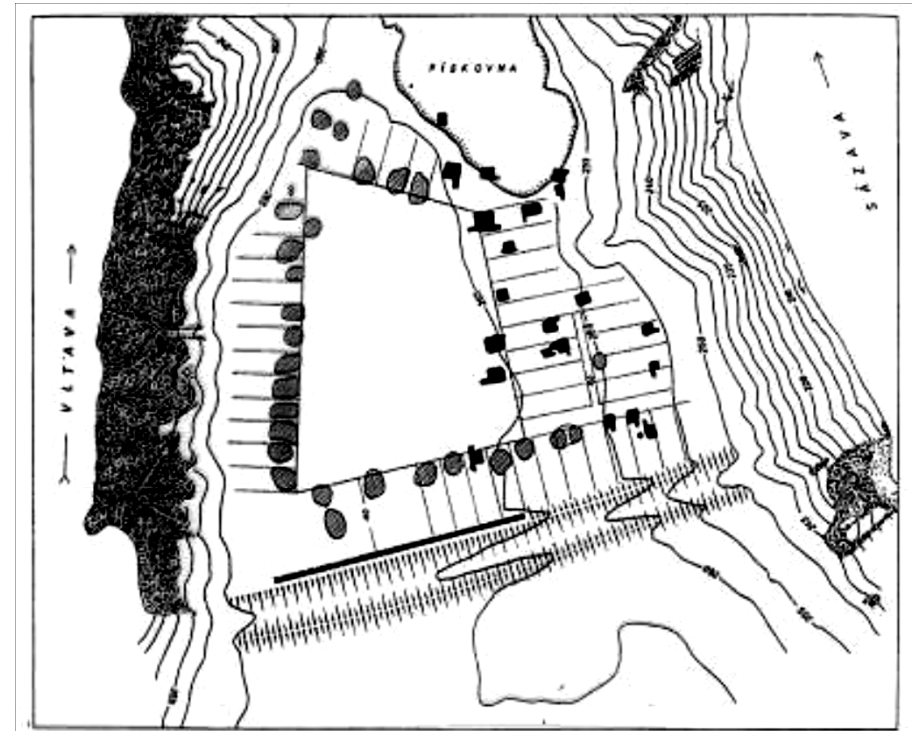
- **Parcela (area, městiště)** – základní prostorová jednotka majetkové držby v podobě dlouhých úzkých pásů (různě velké)
 - **vlastník:** náležela lokátorovi nebo vrchnosti
měšťanům byla pronajímána za symbolický nájem, tzv. **areální činži**
 - **držitel:** mohl parcelou volně disponovat, ale v sídlech s nižším prvním statusem mohl být omezen okruh dědiců (právo odúmrti)
- **Dům srubové nebo sloupové konstrukce** – do počátku 13. stol. hlavní typ domovní zástavby na slovanských územích
 - jednoprostorový: 15–25 m².
- **Zemnice** – provizoria v počátečních desetiletích života měst
 - dnes označovány jako suterény nadzemních staveb
 - zpravidla bez otopných zařízení (nevelký význam)
 - dnes: interpretovány spíše jako zahloubené suterény (sklepy)
 - polozahloubené objekty (kolem 30 – 60 cm) v Rýmařově, z nichž jen některé měly šíjový vstup.

13. stol. – 1. pol.: převažovaly jednoprostorové dřevohliněné zástavby

 - 2. pol.: víceprostorové

Hradiš'sko u Davle

- původní název neznámý (v pramenech není uveden)
- **Sekanka**: podle přístupové cesty, která byla vysekaná do skály
- městečko (oppidum) plnilo funkci místního hospodářského střediska ostrovského kláštera
- charakter tržiště (villa nebo forum, locus forenses)
- zástavba městského typu: nadzemní domy se zahloubenými suterény
- nedokončené městské založení



Richter, M., Hradiš'ško u Davle: městečko ostrovského kláštera, Praha, 1982.

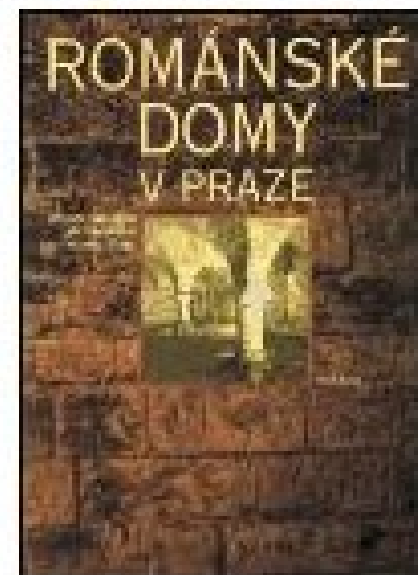


Městské domy

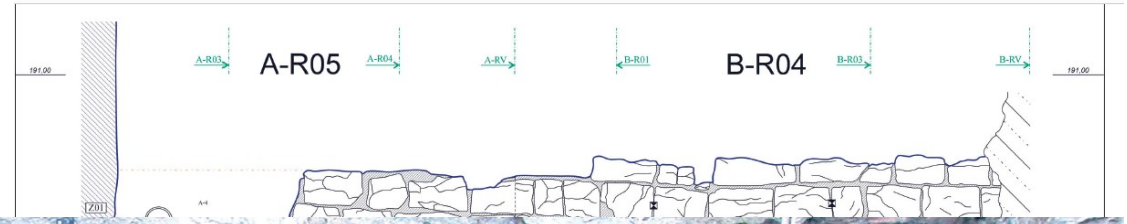
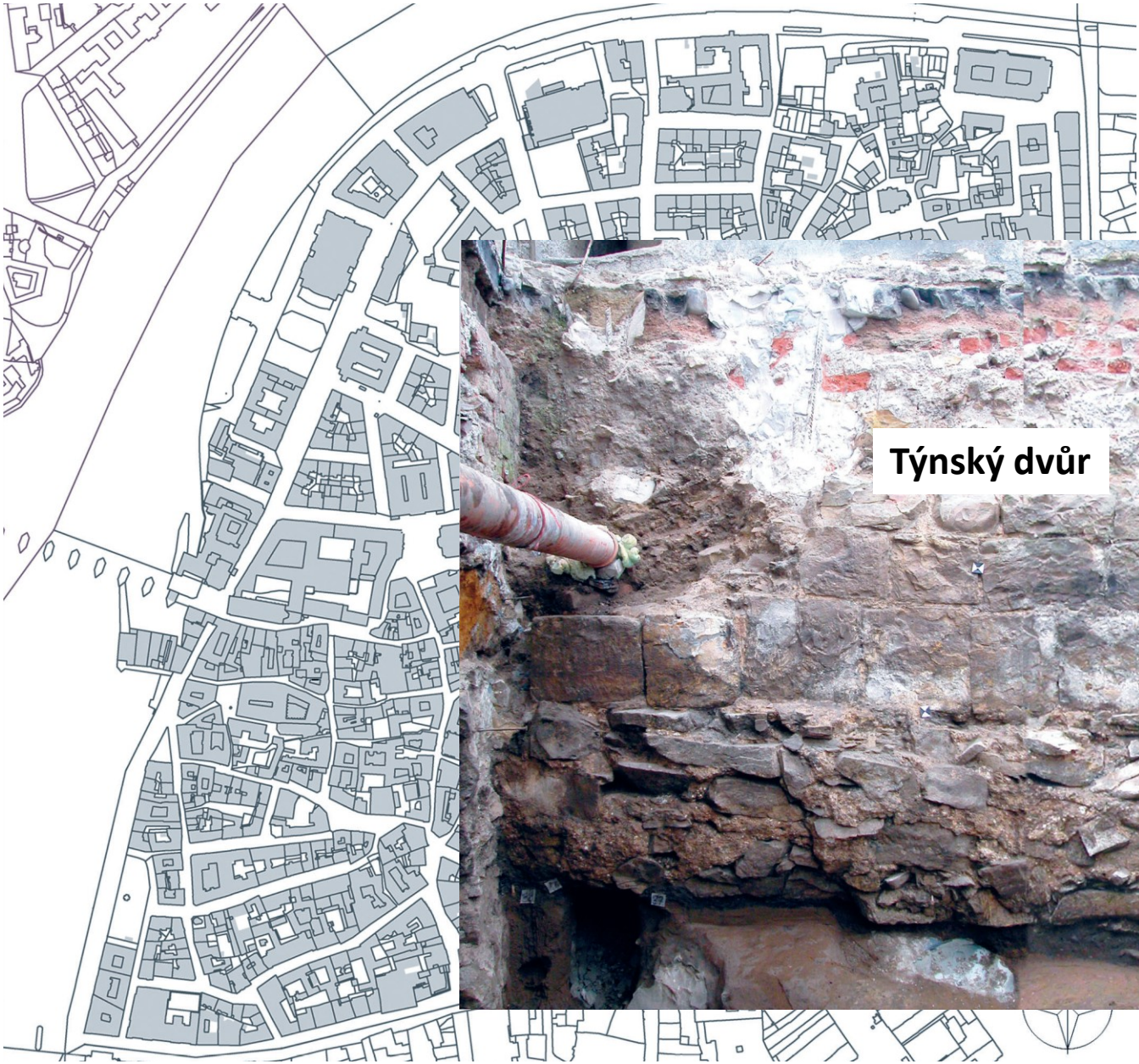
- **V. Mencil** – počátek vývoje zděného měšťanského domu: podobně jako na vesnici
13. stol: základní trojprostorové uspořádání podobné jako na vesnici: **jizba – síň – komora**
 - **dům:** v čele parcely jako součást řadové zástavby podél ulice
 - vývoj od průjezdního k síňovému typu:
 - Praha-Staroměstská radnice: průjezd vpravo, komora vlevo (kol. r. 1280)
 - Praha-Týn: průjezd vlevo, komora vpravo
- **J. Muk** – síně vznikaly současně s domy: po celé šířce průčelí: 1. pol. 14. stol.
 - Domažlice, Slavonice, České Budějovice, Žatec
- **Románské domy** – **přízemí:** částečně zahloubené, přístupné zpravidla vchodem (schodištěm) zvenčí
 - **horní patro:** obytné se vstupem vnějším schodištěm
 - **vícepatrové:** vnitřní schodiště (Praha)
 - **věžové:** jednoprostorové, kvadratického nebo obdélného půdorysu, věž: několik obytných pater (Bologna Řezno i Praha)

- **Kamenné domy** – domus lapidea: jedno-, dvou- či víceprostorové stavby obdélného či kvadratického půdorysu
 - Praha: 1/3 13. stol. kolem Staroměstského nám. Brno: před pol. 13. stol.
 - Jihlava: první domy s loubím kolem pol. 13. stol. Uherské Hradiště 2. pol. 13. stol.
 - Olomouc: až 14. stol.
 - domovní znamení: identifikac domů (1392: Václav IV. povolil štítařům malovat na domy štíty a znaky)
- **Konstrukce** – ze dřeva, hliněná podlaha, později kamenné podezdívky a hrázděné zdivo
- **Střechy** – dřevěný šindel, (destičky, došky (sláma, rákosí), pálené tašky (prejzová) krytina, břidlice
 - mezi střechami někdy ochranné zdi kvůli požáru
 - štíty: od 13. stol.: zděné (stupňovité)
- **Obytná místnost** – jizba: v patře
 - 13./14. stol: gotický dům: rozšíření obytného prostoru nad loubí, podloubí
 - 15/16. stol.: pozdně gotický dům se síní, vstupním portálem a schodištěm do sklepa a patra; paláce
- **Komora** – sloužila jako skladovací i obytný prostor
- **Zařízení interiéru** – stůl, lavice, truhla, od 15. stol. židle, vzácně skříň
- **Krbové ohniště** – od 13. stol.: kachlová kamna nebo teplovzdušné topení
- **Kuchyň** – černá: oheň odcházel do půdního prostoru, od 14. stol. kamenné komíny
- **Podloubí** – od konce 13. stol.: Praha, Kolín, Jihlava, Čáslav

- **Praha** – konec 12. – 1. třetina 13. stol.: románské domy z kvádříkové opuky
 - výzkumy: Z. Dragoun, J. Škabrada, M. Tryml, 2002: Románské domy v Praze. Praha.
 - 1996-1998: zpracován katalog pražských románských domů: 58 domů
dochovány suterénní prostory jedno- i víceprostorových domů: původně i dvou a trojpodlažn
 - předlohy: západní Evropa: Řezno, Braunschweig
 - přes 70: Staré Město – okolí náměstí: Husova ul. (zemnice před pol. 13. stol.), Řetězová ul. (krby)
Nové Město – nám. Republiky: výzkum 1,5 ha, předlokační osídlení z pol. 12. stol.
2 kam. domy a dřevěné nepodsklepené, vyzdívané suterény
Sixtův dům – 13. a 14. stol.: parcelní zdi
Malá Strana – několik domů v okolí Malostranského nám.
 - kolem tržiště, živelně vkládány do stávající zástavby: nepravidelná dvorcová zástavba
 - vlastníci: kupci a finančníci převážně německého původu: privilegium Soběslava II. (1174–78)
 - na dvorcových parcelách vedle dřevěné zástavby, situované podél cest a hranic parcel
 - úzké parcely s vjezdem do zadního dvora, kde byla hospodářská část se zahradou a studnou
 - vstupy: ze zadní nebo boční části parcely kamennými šíjemi, schodiště v síle zdi
portály: půlkruhové záklenky, vodorovné překlady



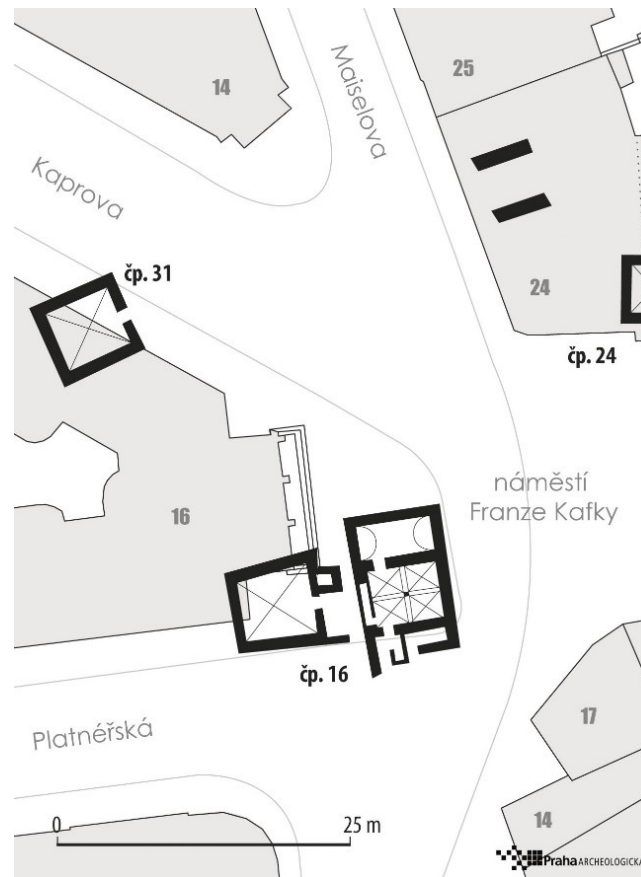
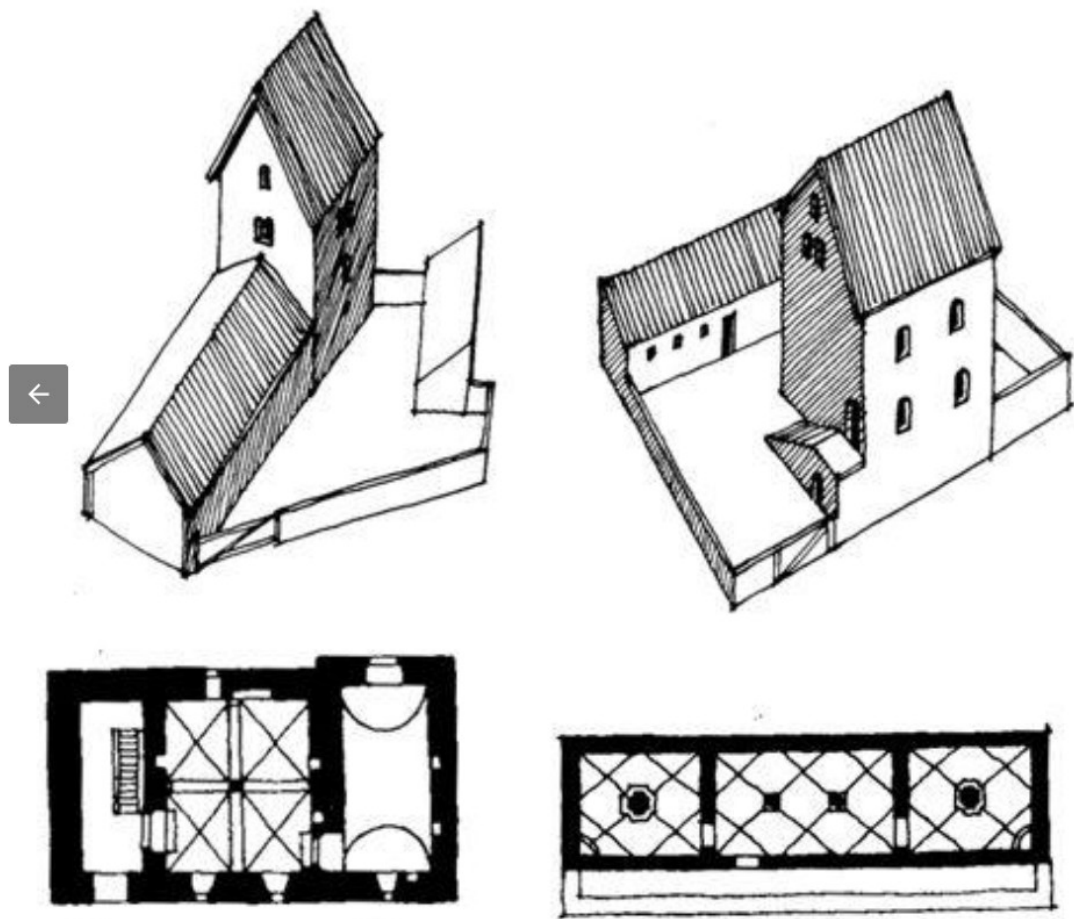
Obr. 1. Celková situace známých románských domů v centru Starého Města pražského s uvedením jejich popisných čísel. Kresba S. Matoušová



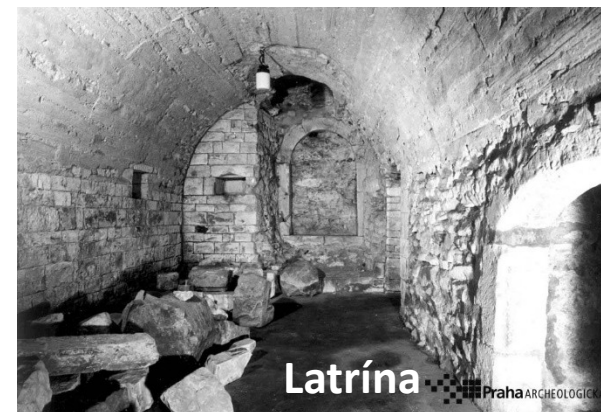
Týnský dvůr

Praha 1-Staré Město, Týnská ulička čp. 1064/I,
nadzemní a základová partie kvádřkové zdi.

Románské domy ve dvorech s hospodářskými staveními

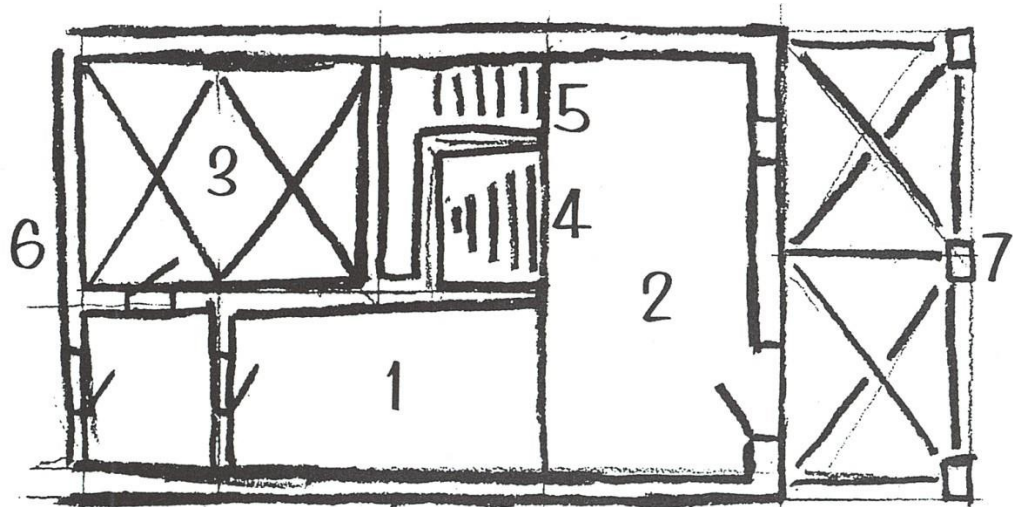


Praha, nám. F. Kafky Dům č. 16



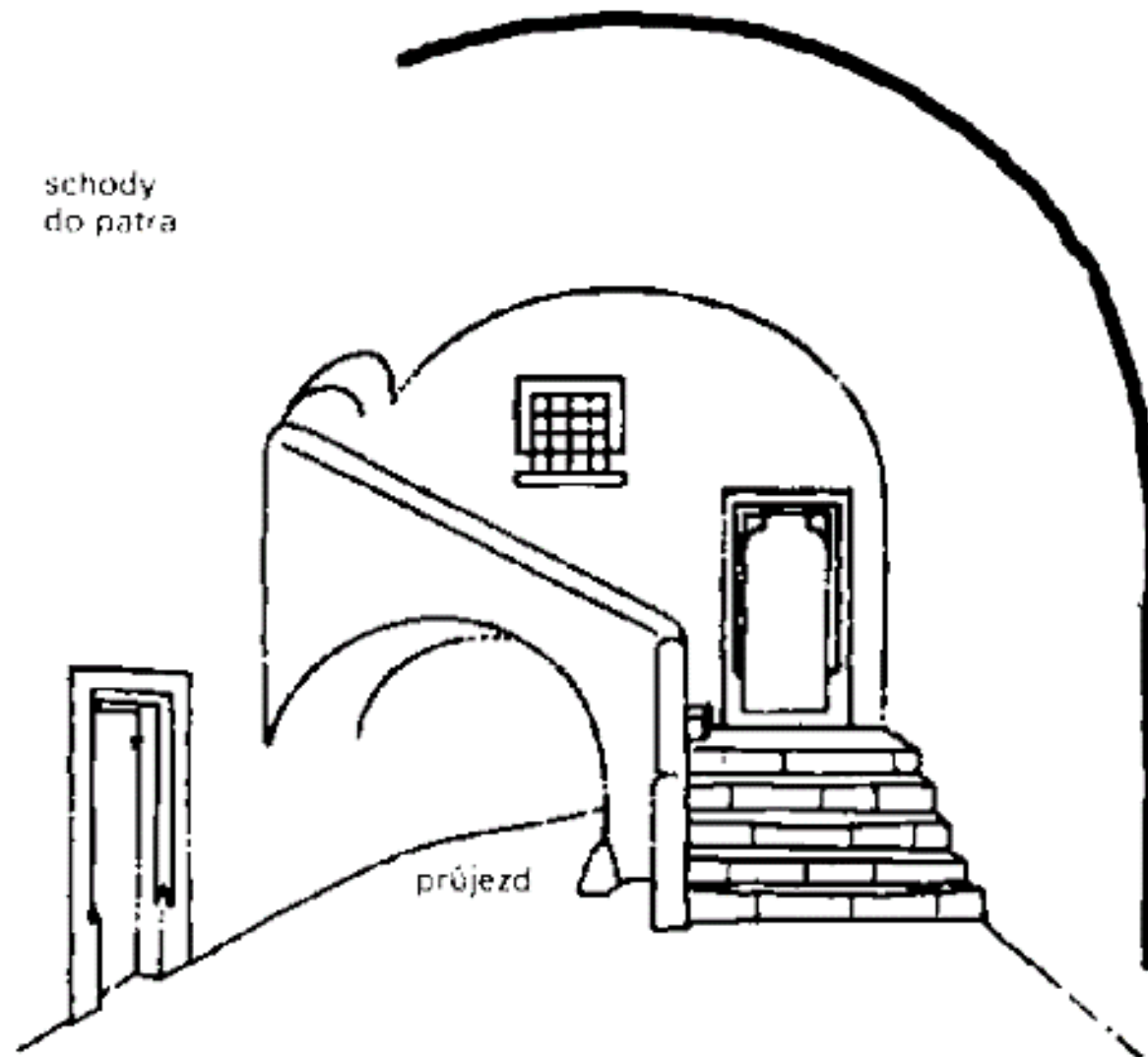
Gotický zděný dům

- **Gotické** – š. 3 až 10 m, d. až 25 m (včetně dvorku a hospodářských budov)
- **3 základní typy:**
 - a) **průjezdní** (komorový) – starší s vjezdem do dvora
 - b) **síňový s loubím** – mladší se síní (mázhausem) v přední polovině domu
 - c) **uzavřený** – zástavbou kolem volného dvora
- **Patrový** – **přízemí:**
 - síň (mázhaus):** vepředu s obchodem, dílnou nebo výčepem, většinou klenutá s průjezdem do dvora
 - podloubí:** zakrývalo průchod před domem a vstup do síně
 - sklep:** pod síní, i vícepodlažní, vstup z průjezdu, dvora i venkovního loubí, studna, sklady zboží
 - komora:** za síní, většinou polozahloubená
 - dvůr:** dílenský provozní prostor
 - chlívky, hnojiště, stáje, kolny, stodola
 - zahrada s ovocnými stromy
- **patro:** **jizba (světnice):** obytný prostor s okny na ulici, i nad průjezdem, přístupný schodištěm v. v. 5 i více m.
 - kuchyně:** u zdi do dvora
 - komory:** na spaní
- **podkroví:** **skladovací prostor**, původně sem ústil dýmník
 - štít:** vikýř (střešní konstrukce k prosvětlení půdy)



Síňový (mázhauzový)dům:

- 1 – Spojovací chodba
- 2 – Mázhauz
- 3 – Zadní komora
- 4 – Schodiště do sklepa
- 5 – Schodiště do patra
- 6 – Dvůr
- 7 – Podloubí



MÁZHAUS

- **Zadní trakty parcel:**
- **Využití** – hospodářská a výrobní činnost
 - sklípky pro uchování potravin: lednice
 - žlaby odváděly vodu, vodovodní potrubí, studny, cisterny
 - dvůr: chlévy, stáje
 - parcely: ohrazovány plotem (vyplétaný z proutí)
 - zahrádky v zadním traktu
 - hygienicko-sanitární funkce: jímky – odpad, hnojiště, záchody
- **Jímka** – šachtovitý zahloubený objekt primárně určený k uložení fekálního odpadu
 - součást toaletního zařízení (hloubka 3–10 m)
 - obsahovaly také kuchyňský odpad včetně zbytků paliva z topenišť (nejstarší: Brno po r. 1200).
- **Hnojiště** – zahloubená soujámí s odpadem a mršinami uhynulých domácích zvířat
(Brno, Dominikánská ulice – 14. stol.; Uherské Hradiště – Otakarova ul.- pozdní 15. stol.).

Cechy

- **Cechy** – z něm. Zeichen: sdružení řemeslníků a obchodníků jednoho řemesla kvůli ochraně před konkurencí
Josef Janáček, - Přehled vývoje řemeslné výroby v českých zemích za feudalismu. Praha 1963.
Zikmund Winter – z náboženských bratrstev: Dějiny řemesel a obchodu v Č. ve XIV. a XV. století, Praha 1909.
Bedřich Mendl – vznikaly z podnětu městské rady: Počátky našich cechů, ČČH 33, 1927, 1–13.
Hana Pátková – z náboženských bratrstev: Bratrstvie ke cti Božie. Praha 2000.
rozlišuje cech (hospodářské zájmy) a bratrstvo (náboženské)
 - dohled nad živností: kvalita a ceny výrobků, nákup surovin a odbyt výrobků + slavení svátků a poutí
 - **tzv. zachovací list**: podmínky přijetí do cechu – městské občanství, z plné rodiny, pokřtění, mravnost
- **Výhody řemeslné organizace:**
 - lépe eliminovaly konkurenci cizích řemeslníků a diktovaly ceny spotřebitelům
 - plynule zásobovaly vnitřní trh (potravinářská řemesla)
 - vandrování tovaryšů (tzv. odpuštění): zdokonalení v řemesle, přinášelo inovace (novinky)
- **1318** – cechovní organizace krejčích na Starém městě pražském
- **1337** – řezníci v Českých Budějovicích (schválil Jan Lucemburský)

- **Organizační hierarchie** – trojstupňová: **mistr – tovaryš – učedník**
- **Učedník** – lat. discipulus: 10 až 12 let, za učení se platily poplatky, za vstup do cechu tzv. památné, služba 2 – 6 let
- **Tovaryš** – lat. fámulus: pracoval v dílně mistra a pak se ucházel o členství v cechu (nemajetný = věčný tovaryš)
 - tzv. šenkovní cechy: povinnost vandru (od 16. stol. rozdělení na šenkovní a nešenkovní)
 - tzv. vandrovní: ve městě přivítán v cechovní hospodě, kde ukázal výušní list a byla mu nabídnuta práce
když práce nebyla, dostal příspěvek tzv. schenk (z něm. Geschenk)
 - termín „schenk“ se přenesl na cechy s povinným vandrem (krejčí, kožešníci, koželuzi, truhláři)
 - 16. stol.: odešel-li od mistra bez vysvětlení, už ve městě práci nedostal
 - vandr trestní: ukládán, aby se naučili dobrým způsobům
- **Mistr** – plnoprávný člen cechu
 - podmínky přijetí: legitimní původ (z manželského lože), složení mistrovské zkoušky (tzv. mistrovský kus)
zaplacení poplatku (tzv. příjemné; většinou osvobození synové mistrů)
odevzdání stanoveného množství vosku a pohoštění členů cechu (tzv. svačina)

- **Starší nebo starší přísežný** – stál v čele cechu
- **Cechmistr** – řídil život uvnitř cechu, (i 2 –3), soudní pravomoc nad členy

- **Poplatky** – 4 x ročně (o tzv. suchých dnech - postních)
 - za přijetí mistra, složení mistrovské zkoušky, přijetí učedníka a vyučení
 - za pronájem hospody, kde se členové cechu scházeli
 - za mši, almužny, výpomoc v nouzi (požár, nemoc)
 - společné hostiny, pořízení cechovních dokumentů, nákup surovin

- **Fušeři (stolíři, hudlaři)** – řemeslníci stojící mimo cech (domácí výrobci)
- **Dvorští řemeslníci** – pracovali přímo pro vrchnost (necechovní)
- **Židovští řemeslníci** – výroba košer potravin, oděvů

- **1731** – generální řemeslnický patent (inkorporace necechovních řemeslníků)
- **1739** – sjednocení cechovních zřízení (jednotná statuta, pevné poplatky...)
- **1859** – částečné zrušení cechů
- **1872** – úplné

Cechovní symbolika

- **Znak** – symboly řemesel
(pracovní nástroje, patroni či světci, výrobky aj.)
- **Pečeť** – sloužila k signování dokumentů
- **Korouhve a prapory** – reprezentační funkce:
nosily se při různých oslavách
(procesí nebo pohřby)
- **Cechovní truhla** – zvaná „matka“, k uložení dokumentů
– otevřením se začínalo jednání
- **Cechovní znamení** – odznak cechu na vývěsních štítech
(ševci – bota, kováři – podkova)

1671: **cechovní odznak:**
ferule pražských tesařů



Znak cechu rybářů



1791: **korouhev** pražských hrncířů



1691: **pokladna** pražských zlatníků

Vznik a vývoj církevní organizace

- **Říše: 962: Ota I. Veliký** obnovil říši Karla Velikého: **Svatá říše římská:** korunován papežem Janem XII. císařem
- **Čechy: 973** – založeno **pražské biskupství:** spadalo pod arcibiskupství v Mohuči
 - dříve nelze hovořit o církevní organizaci, církevní suverenita (už nespadlo pod biskupství v Řezně)
 - první pražský biskup: **Dětmar** (výchova kněží, svěcení kostelů), druhý: Slavníkovec **Vojtěch**
- 1045, 1048** (falza z 13. stol.) – Břetislav I. daroval biskupství statky kolem Rajhradu
- 1046** (falzum z 12. stol.) – **kapitula ve Staré Boleslavi** dostává majetky na Hodonínsku a Břeclavsku
- **Velkofarní organizace** – **hradská soustava:** velký územní rozsah působnosti hradských kostelů
 - **10. – 11. stol.:** arcipryšt (arcipresbyter) - tj. arcikněz byl závislý na knížeti
 - **od 12. stol. :** **Arcijáhensství** – nezávislé na světské moci: za biskupa Jindřicha Zdíka
 - mezičlánek mezi farnostmi a diecézí
 - arcijáhni (archidiakoni): jmenování biskupem ze členů kapituly
 - starost o nižší klérus
 - spojení mezi biskupy a farními kostely

Morava: Olomouc – po zániku VM se světské i církevní nobility stáhly do bezpečí

– VM nálezy: **Křížkovského ul.** – v jámě sekerovitá hřivna, keramika z pol. 10. stol.

– kamenná destička s rytinou muže s křížem (kněz, z oltáře ?)

Třída 1. máje – velmožský dvorec: množství artefaktů

Předhradí – od katedrály sv. Václava po Muzeum umění:

úlomky tašek (krytina VM stavby z 9. stol.), malty, vitráží, stylus

976 – v pramenech uvedeni dva moravští biskupové na synodě v Mohuči

1063 – vznik (obnoveného) biskupství v Olomouci jako soukromé fundace Vratislava II. (1061-1092)

1146 – **Jindřich Zdík**: od knížete získal imunitu pro statky olomouckého biskupství: centralizace správy

– všechny hradské (tzv. velkofarní) kostely podřízeny novému biskupskému chrámu sv. Václava

na olomouckém hradě, kam bylo přeneseno sídlo biskupství od kostela sv. Petra na Předhradí

– rozšíření kapituly: arcipresbýteři se stali kanovníky katedrálního chrámu

– **majetek kapituly**: proboštství, kanovnické prebendy, kostel sv. Václava, vlastní majetek biskupa

výčet biskupských držav uveden v tzv. Zdíkově listině (1141)

- **1) Období emancipačního boje: 10. – poč. 13. stol.:**

- **Středověká farní síť** : vývoj navázal na tzv. velko-farní systém, v němž základní církevní správu zajišťovaly kostely na zeměpanských hradech (povolení pro Vysokou u KH)
 - 10. a 11. stol.:** platila **tzv. zakladatelská práva fundátorů** (vlastníků):
 - 12. stol.:** osamostatněním nehradských (venkovských) kostelů vzniká **farní organizace**
 - 1222: Velké privilegium české církve:** vlastník se změnil na patrona s omezenými právy
- a) **panovník** – fiskální politika (lat. fiscus, původně košík, později státní pokladna): daně a poplatky
 - regál: nárok na důchod z uprázdněného benefícia (+ spolia: na majetek zemřelého duchovního)
 - **Hradské kostely** – **tzv. vlastnické kostely:** stavebník disponoval majetkem kostela a ustanovoval kněze
 - **do konce 10. stol.:** pouze ve správních centrech provincií (hradiště)
 - **tzv. farní přímus:** povinnost věřících vykonávat náboženské úkony ve svém kostele
 - **svátosti:** křest, biřmování, svátost oltářní, zpověď, manželství, poslední pomazání
kněžské svěcení
- b) **šlechta** – **od konce 11. stol.:** soukromé (vlastnické) kostely (konec 12. stol. oratoře bez farních práv)
- c) **církev** – **10. a 11. stol.:** kláštery, pražské nebo olomoucké biskupství,

- **Změny velkofarní organizace:**

- **Pol. 12. stol.** – rozklad staré farní organizace a vznik nových kostelů v rámci arcidiakonátů
 - **děkanáty:** mezičlánky mezi biskupstvím a arcijáhny a venkovskými plebány (venkovskými farami)
 - některé soukromé kaple nabyly charakter veřejných svatyň (empora, patronátní pán)
 - **kapituly s arciknězi** u velkých kostelů: 1039: St. Boleslav, 1057: Litoměřice, 1070: Vyšehrad, 1125: Mělník
- **Kolonizační řády** – většinou z Německa (Podunají, Bavorsko, Hesensko): **benediktini, cisterciáci a premonstráti**
 - centra kultury, vzdělanosti a hospodářské činnosti: kultivace duchovní i krajiny (kolonizace)
- **1. vlna zakládání klášterů** – **10. až pol. 12. stol: benediktínské**
 - kolonizace: Soběslav I. a Vladislav II.), olomoucký biskup Zdík a šlechta
 - **976:** klášter u kostela sv. Jiří na Pražském hradě
 - **993:** Břevnovský klášter (arciopatství sv. Vojtěcha a sv. Markéty)
 - **999:** klášter sv. Jana Křtitele na Ostrově u Davle
 - **1078:** Hradisko u Olomouce (1151: převzali premonstráti)
 - **1101:** Porta coeli v Předklášteří u Třebíče (76 vsí na Znojemsku a Brněnsku)

- **Premonstrátské kláštery:**

- **2. vlna zakládání klášterů – 12/13. stol.:** premonstrátské – panovník
cisterciácké – šlechta
(13. stol.: patronátní právo panovníka)
 - **mužské** – 1184/1187: Milevsko, 1086: Opatovice n. Labem,
1190: Louka u Znojma, 1193: Teplá, 1200/9: Zábrdovice u Brna
 - **ženské** – 1181: Dolní Kounice u Brna, 1202: Chotěšov u Stříbra,
1211: Nová Říše u Telče, kol 1220: Doubravník u Tišnova

- **Cisterciácké kláštery: 13. stol.**

- **Mužské** – 1192/1193: Maštov u Kadaně (1198: přemístěn do Oseku), 1205: Velehrad (první na Moravě)
- **Ženské** – 1225: Oslavany u Brna

- **2) Období konsolidace: 13. – konec 14. stol.:**

- posílení autority církve: vymanění z vlivu světské moci, vzrůst církevního majetku (celibát)
- středověký člověk navštěvoval bohoslužby, kázání, církevní slavnosti (poutě, procesí, svěcení svátků aj.)
- desátky: **tzv. peníz sv. Petra**: poplatky za náboženské úkony a obřady (fiskální politika papežské kurie)

- **2 formy majetku**: fiskální politika papežské kurie
 - a) **obročí** (prebenda, lat. praebeo, poskytují) – osobní příjem duchovního příjem z církevní služby (poplatky za náboženskými úkony, desátky)
 - b) **záduší** (lat. bona fabricae) – výnos z nemovitého majetku na vybudování a údržbu kostela (+ náklady na svíčky aj.)

- **Farní síť – 13. stol:** vzrůstá počet farních kostelů: nová vlna christianizace: podpora šlechty a měšťanstva
 - členění: a) **katedrální chrám**: sídlo biskupa a kapituly, v čele kanovník
 - b) **velkofarní kostely**
 - c) **venkovské kostely** (ecclesiae plebales) a **kaple** (ecclesiae filiae)

- **Robert (Angličan)** – osecký převor a v letech **1201 až 1240**: olomoucký biskup
 - **1206**: od Přemysla Otakara I získal právo svobodné volby biskupa
- **Bruno z Schauenburku** – **1245 až 1281**: olomoucký biskup, pocházel z Dolního Saska (sev. Němcy)
 - rádce Přemysla Otakara II.
 - **1260**: v Kroměříži vznikla kolegiátní kapitula u sv. Mořice
 - koncentrace držav: 3 komplexy kolem Kroměříže a Olomouce, jižně Vyškova a jižně Brna
nově: kolem Mohelnice a Svitav, Osoblahy, levý břeh Ostravice
11 souvislých oblastí, každá 1 až 2 biskupská města
(Mohelnice, Brušperk, Vyškov, Blansko, Kelč , Kroměříž, Slavičím)
 - na biskupských statcích vybudoval lenní systém (lidé ze Saska; okolo 150 vesnic)
 - hrady: Šaumburk, Pustiměř, Modřice, Fulštejn, Mírov, Hukvaldy (pův. šlechtické)
- **Dětřich z Hradce** – 1281 až 1302: nástupce Bruna

- **30. dubna 1344 – Karel IV.:** povýšil pražské biskupství na arcibiskupství a opíral se o avignonské papežství
vznikla samostatná církevní provincie v čele s pražským arcibiskupem
podřízena biskupství: Olomouc (1063)
Litomyšl (1344)
první arcibiskup: Arnošt z Pardubic
založeno: 35 nových klášterů
- **Česká církevní provincie** – organizace církevních institucí nabyla pevné podoby s přesně vymezenou působností
 - jmenování do úřadu (investitura) řešena kompromisem: feudál se stal patronem kostela a biskup potvrdil návrh na jmenování správce kostela
 - 10 arcijáhensství: děkanáty a farnosti řízeny usnesením synod (shromáždění kněží)
- **Papežské schizma – 1378:** mezi papežem a francouzským králem: boj o svrchovanost církve nad světskou mocí
 - papežská kurie přesídlila do Avignonu: proti Urbanovi VI. zvolen Kliment VII.
 - 1409: koncil v Pise sesadil Řehoře XII. a Benedikta XIII. a zvolil Alexandra V. (3 papeži)
 - 1418: krizi vyřešil kostnický koncil

- **c) Období krize a husitské revoluce: 15. stol. – 16. stol.:**
- **14. stol.** – začaly se projevovat příznaky první vlny sekularizací
 - kazatelé: **Matěj z Janova**: kritický pohled na kláštery: zbytečnost řádů
- **Ukončení fundačních aktivit** – poslední 1391: kláštery ve Fulneku a Prostějově
- **Prohloubení hospodářských problémů řádových institucí :**
 - různá fundátorská břemena: obecné berně a speciální berně
 - zadlužení: za Václava IV. klášterní poplatky zdrojem královských příjmů
 - vyhánění řádových farářů: první útoky na kláštery ve městech i vesnicích
- **Smrt Václava IV.** – napadány mendikantské (lat. mendicans – žebrající) konventy v centrech husitství v Praze a na Táboře
 - klášter Na Slovanech zůstal zachován, protože opat přijal husitské požadavky
 - klášter sv. Anny fungoval jako jakýsi sběrný klášter uprchlíků
 - husitské války: církve ztratila asi 90 % statků
 - husité se opírali o znění 3. artikule: proti světskému panování kněží
 - **1437**: porážka radikálního křídla husitů
 - mniši vrací do klášterů (v sv. Čechách k obnově klášterů vůbec nedošlo)

Řádové instituce

- **3 stol.** – první zárodky vznikaly v Egyptě odkud se rozšířily do Evropy
 - průkopníci mnišství: **sv. Antonín:** 251 – 356
 - sv. Pachomius:** 287 – 347 – zakladatel poustevnictví: **eremitství**
 - zastával kolektivní mnišství: **cenobitství**
 - vytvořil první společenství mnichů: **klášter**
- **Mnich** (řec. monachos, jednotlivý, žijící osamoceně)
 - člen náboženského společenství, žijící v klášteře a řídící se řádovými pravidly (slib chudoby a čistoty)
 - Lawrence, Hugh 2001: Dějiny středověkého mnišství. Praha.
- **Řády** – sdružení duchovních osob (řeholníků) řídících se v společném životě zvl. pravidly, tzv. řeholemi
 - **řádový dům: klášter** (lat. claustrum) – politické, hospodářské a kulturní centrum organizované na principu filiace
 - **řádový život:** bohoslužby (liturgie: řec. Leitúrgiá, veřejná služba): mše svatá – přijímání (eucharistie), modlitby, manuální či duševní práce
 - poslání: prosazování a upevňování křesťanství ve společnosti, vztah k Bohu a spása lidské duše
- **Řehole** (lat. regula, pravidlo) – soubor předpisů závazných pro členy daného řádu (i uspořádání budov)
 - 5 hlavních: sv. Basilia, sv. Benedikta s Nursie, sv. Augustina, sv. Františka z Assisi, sv. Ignáce z Loyoly

Skriptoria

- **Nejstarší písařské dílny** – od 8. stol. v záp. Evropě
 - od 10. stol.: benediktinské kláštery: Břevnov a Hradisko u Olomouce, Olomouc
- **Doklady** – materiál rukopisného charakteru: paleografický rozbor (tvůrci, opisy)
 - kaligrafické a liturgické kodexy na zakázku: slavnostní příležitosti jako založení kláštera, korunovace)

Olomouc: **písařská dílna Jindřicha Zdíka** (1126–1150) – 4 až 6 písařů, dochováno 11 rukopisů
nového tzv. Horologium Olomucense: podle dedikace (věnování) vznik spojen s dokončením
Olomouci za katedrálního chrámu s kapitulou u sv. Václava v
episkopátu **Jindřicha Zdíka** (1126–1150)
kde **kapitulní knihovna**: počátky spojeny s katedrálním kostele sv. Petra na Předhradí,
úkony působili 4 kanovníci (kněží), zajišťující pravidelné liturgické
nejstarší opis z 9. stol.: sborník Collationes patrum
– sestavený Janem Cassianem

Homo viator

- **Cesty** – za obchodem (lokální, regionální zahraniční trhy, jarmarky)
 - za vzděláním (řemeslo: tovaryšské cesty, studia: univerzity)
 - náboženské důvody: zbožnost (milost Boží), pokání (odpuštění hříchů)
- **Křesťanství** – z lat christianos (stoupenec Krista), učení Ježíše z Nazaretu a jeho učedníků o Božím království
 - **313**: legalizováno císařem Konstantinem I. Velikým Milánským tolerančním ediktem
 - **391**: ustaveno za státní náboženství císařem Theodosiem I.
- **Aurelius Augustinus** – **poč. 5. stol.:** sv. Augustin charakterizoval člověka jako „homo viator“, tj. poutníka
 - peregrinatio: putování, ve středověku synonymum pro životní cestu
 - peregrinus: poutník byl vzorem dobrého křesťana
 - poutnický oděv: hůl, mošna a plášť s odznakem (symbol poutního místa)
- **Poutnictví** – hospodářský rozkvět míst spojených s kultem: budování poutních cest, špitálů a hostinců
 - kulturní kontakty: poznatky (technologie), architektura, umění, životní styl (odívání, stravování)
 - křížové výpravy: ozbrojené poutě do Svaté země za účelem ochrany svatých míst (hrady)
 - ochrana Božího hrobu a poutníků: zřizování nových rytířských řádů (např. johanité)
 - ekonomické a sociální motivy

- **Náboženské poutě** – byly součástí života ve středověku (poutě Židů do Jeruzaléma)
- **Poutní centra** – cesty k nejvýznamnějším křesťanským místům:
 1. **Svatá země** (Palestina), místa života Ježíše Krista
 2. **Řím, Santiago de Compostella:** skutky apoštolů
 3. **Cáchy, Kolín, Krakov:** kult světců
 4. **lokální:** Kájov, Chlum sv. Máří, Sázava, Praha
- **Poutní odznaky** – doklad o vykonání cesty
 - ochrana proti nemocem a nebezpečnostem
 - kladly se pod práh, do studny, zkopávaly na poli
- **Devocionálie** – vyráběly se z kovu (cín, olovo, zlato) nebo z keramiky
 - vyobrazení: biblických postav: Panna Marie
 - světců: sv. Barbora, Prokop, Stanislav
 - symboly světců: mušle sv. Jakuba
 - výjimečně výjevy světského charakteru



Hieronymus Bosch

Středověké poutní odznaky z českých zemí:

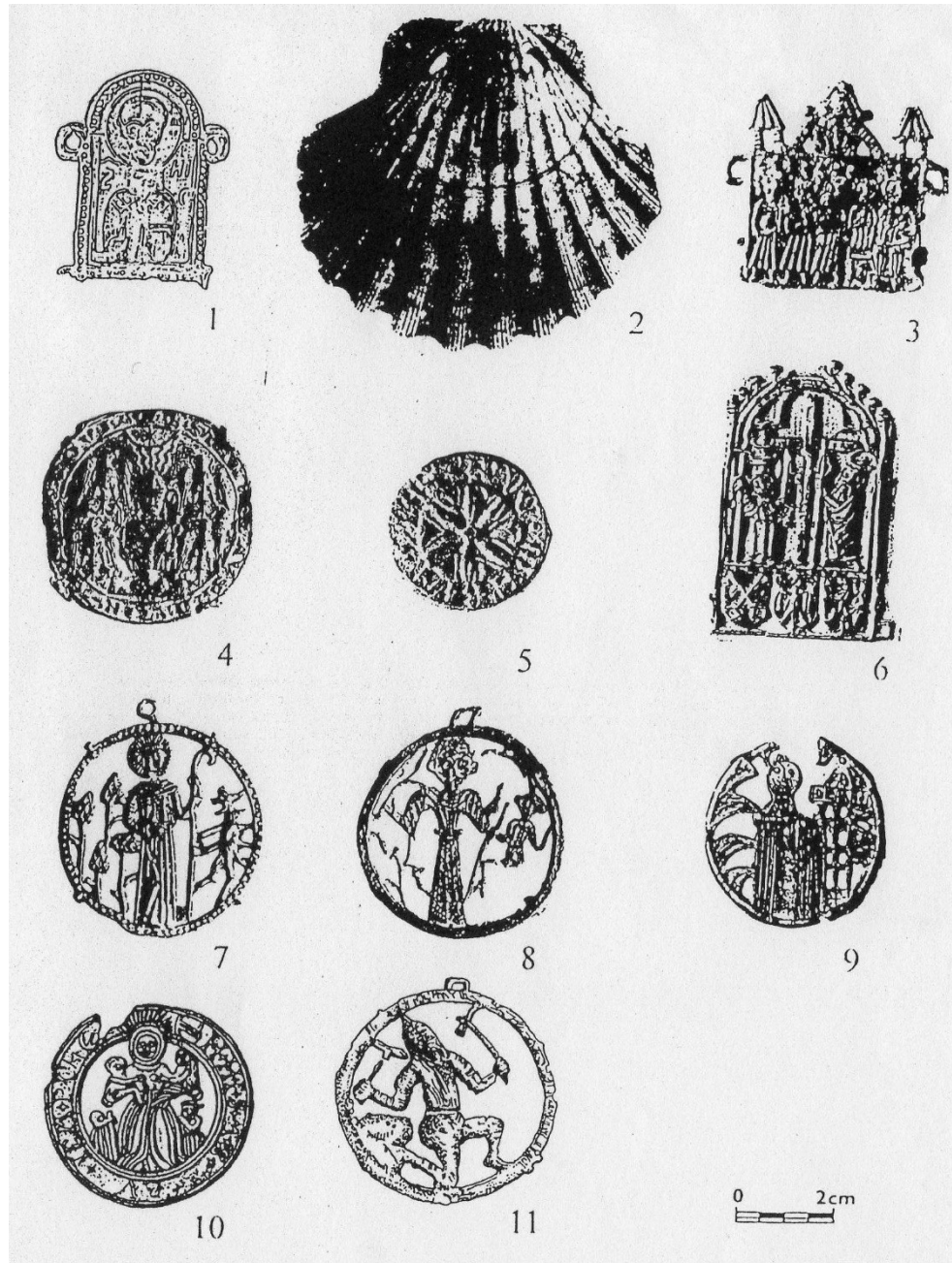
1 - Olomouc, Svatý Mikuláš, 2 – Most, svatojakubská mušle, 3 – Praha, Rybná ul. Klanění tří králů, 4- Hradec Králové, sv. Stanislav, 5 – Děčín- Mariánská louka, P. Marie, 6 – Praha, Sv. Petr a Karel IV., 7 – Králův Dvůr u Berouna, sv. Prokop, 8 – Jinolice, sv. Prokop, 9 – nez. lokalita, sv. Barbora, 10 – Jindřichův Hradec, sv. Anna, 11 – Kutná Hora, plaketa s horníkem. Podle Velímský 1998.



Aachen (Cáchy), P. Marie
dnes ztracený



Praha, Národní muzeum
svátek Kopí a hřebů



Menasova ampule

- **Rychleby** – v archeologickém materiálu z hradu (bez nálezových okolností)
 - nádobka na vodu z hrobu sv. Menase uctívaného koptskou církví v Egyptě, Etiopii, Núbii a Sudánu
- **Sv. Menas** – původně římský voják, který se veřejně přihlásil ke křesťanství
 - **296:** stát, tělo na velbloudu odvezli do Egypta a pohřbili (kde se zastavil)
- **4. – 6. stol.:** Karm Abu Mina u Alexandrie – poutní místo (kultovní komplex)
 - 849:** opuštěn
 - 14. stol.:** ostatky přeneseny do Káhiry
- **Výzkumy:** 1905 – 1907: C. F. Kaufmana z Frankfurtu n. M.
 - 1961 – 1981: polská expedice Z. Kissa (stratigrafie) 3 periody:

1.	480 – 560
2.	560 – 610
3.	610 – 650
- **Rozšíření:** Francie, Německo, Švýcarsko, Rakousko, Polsko, Maďarsko, Rumunsko



Vrcholný a pozdní středověk (13. – 15. stol.)

- **Hierarchie sociální** – rozdíly v postavení, spotřebě a životním stylu: stravování, oblékání, trávení volného času
 - rozdíly ve společenském postavení: porušení pravidel se pokládalo za hřích
 - **Adalberon z Laonu (1030): Učení o trojím lidu:** a) oratores (ti, kdo se modlí): duchovenstvo
 - b) bellatores (ti, kdo bojují): šlechtici, bojovníci
 - c) laboratores (ti, kdo pracují): poddaní, rolníci
- **Struktura společnosti** –
 1. **horní vrstvy:** elita – panovník, církev, vyšší šlechta
 2. **střední vrstvy:** nižší šlechta, měšťané, bohatí kupci
 3. **nižší vrstvy:** sedláci, poddaní a chudina
- **Hierarchizace** – na základě urozenosti a rodové starobylosti:
 - **rod** (genere, nobilis): pokrevně spříznění jedinci s výjimečným spol. statutem
 - **šlechta:** privilegovaná vrstva pozemkových vlastníků (majetek: půda a lidé)
 - titul:** právo nosit erb, pečetit červeným voskem, účast na správě státu
 - lenní systém:** 1158: **Libri feudorum** (právní příručka)
 - feudum:** dědičná držba léna; **beneficium:** podmíněná držba
 - nobilitace:** povýšení (služba a rytířské chování), udelení titulu, erbu a predikátu (přídomek)



Sociální prostředí

vrcholný a pozdní středověk (13. – 15. stol.)

- **Vesnice** – základ středověké ekonomiky: produkce potravin a surovin
 - komunita spjata s konkrétním územím
 - rytmus života rolníků určoval sled polních prací
 - denní režim: určovaly „zvony“ (události a o svátky)
- **Město** – anonymní prostředí, nová společenská a ekonomická pravidla (svoboda)
 - řemeslná výroba (cechy) a obchod (směna)
 - různé etnické minority (cizinci, židé)
 - vzdělání dostupné pro laiky (městské školy, univerzity)
 - městská identita
- **Hrady** – elitní prostředí urozené aristokracie
 - vojenské a reprezentační funkce
 - rytířská a dvorská kultura: trávení „volného času“: turnaje, hostiny, lov
- **Církev** – služba Bohu
 - kláštery: kontemplace (rozjímání), vzdělání (skriptoria)
 - biskupství, arcibiskupství: intelektuální prostředí
 - kostely: liturgie (bohoslužby), udělování svátostí

Příprava stravy – Černá kuchyně



Černá kuchyně

- **Místnost** – menší, uzavřená bez oken (kvůli tahu kouře)
- **Umístění** – v prvním poschodí středního traktu domu
- **Osvětlení** – ohniště, krbeček
 - vícha: hořící tříska zastrčená do držadla na zdi
 - lojový kahan (svíce: osvětlení obytných prostor)
- **Topeniště s ohništěm** – v rohu nebo ve středu
- **Ocílka s křesacím kamenem** – k rozdělávání ohně
- **Sekera** – štípání dřeva
- **Dymník** – nad ohništěm (omazán hlínou)
- **Pícka** – k pečení (chleba) nebo sušení (ovoce)
 - vyhřívala se předem
- **Kuchyňské náčiní** – na policích, ve výklencích, na stěnách
- **Popel** – shraboval se dřevěným pohrablem
- **Voda** – ve džberech, přelávala se do džbánů
- **Potraviny** – uchovávány ve spížích a sklepech.



- **Hierarchie potravinová:** Aristoteles: († 322 př.n.l.): **Učení o čtyřech živlech:**
- **Živly** – oheň, vzduch, voda, země
 - určovaly hodnotu vhodných potravin (zvířata, plodiny) pro dané sociální skupiny.
- **Aristokracie:**
 - **status:** množství a kvalita jídla signalizovala bohatství a moc
 - **maso:** spojováno s mocí, fyzickou silou a potencí (statusová záležitost), pečené nad ohněm
 - **zvěřina:** nejprestižnější, spojována s fyzickou silou a lovem (jedna ze sedmi dovedností)
 - **létaající ptáci:** byli v kontaktu se vzduchem (volavky, jeřábi, bažanti)
 - **obilí:** roste vysoko nad zemí a zrna jsou v kontaktu se vzduchem
- **Duchovní:**
 - **světští** (kněží, biskupové): na rozdíl od mnichů mohli jíst maso mimo postní dny
 - **poustevníci:** divoce rostoucí rostliny pojídali v syrovém stavu
- **Svobodní a poddaní:**
 - **maso:** drůbež, domácí zvířata, vařená strava
 - **rostliny:** konzumovaná část vyrůstající z lodyhy (zelí, hrách), z kořene (salát, špenát) a kořenová zeleniny (cibule, mrkev)

- **Kultura stolování** – 12. stol: vliv islámského světa (hygiena)
 - 14. stol.: Tomáš Štíttný rozlišoval jídlo k ukojení hladu a pohoštění návštěvy či hostiny
 - **vyšší vrstvy:** kultivované chování, etiketa
 - rozsazení podle zasedacího pořádku: v čele stolu pán a nejvýznamnější hosté
 - u stolu v párech: francouzský vliv)
 - zahájení hostiny modlitbou, přípitek, ubrus na stole
 - zvěřina, koření z Orientu, jižní ovoce
 - nože (krájení chleba, masa), vidlice (od 11. stol.), lžíce (z 15. stol., soubor z HK)
 - konvice, džbány, poháry fajnsové nádoby (od konce 15. stol.)
 - cínové nádobí a sklo: rozšířeno ve 14. a 15. stol.
 - kamenina: 16. stol.
- **Hostiny** – pořádány při různých festivitech
 - význam se posuzoval podle počtu chodů

S knížaty u stolu



Kuchyně a kultura stolování
na středověkých vévodských dvorech v Opavě a Ratiboři

Korbelářová, I. – Zezula, M., 2018: S knížaty u stolu : Kuchyně a kultura stolování na středověkých vévodských dvorech v Opavě a Ratiboři. Ostrava – Ratiboř.

Postní dny

- **Postní dny** – zakázána konzumace masa a všeho, co je živočišného původu (tuky)
 - o velkých svátcích i vejce a mléko (podle Tomáše Aquinského „nejdraždivější“ a „nejslastnější“)
 - velikonoční (quadagesima): čtyřicetidenní (Rozjímání Krista na poušti)
 - vigílie: předvečer velkých křesťanských svátků
 - Velký pátek: den Kristovy smrti
 - nestřídmost u nižších vrstev: spíše výjimečná (svatby, křtiny, posvícení, hody aj.)
 - kláštery: 2. pol. 13. stol.: více konzumováno prase než tur, pak kur a ovce/ koza
 - vysoký podíl lovné zvěře a kaprovitých ryb
 - 14. a 15. stol.: více malých přežvýkavců (81 %), pokles divoké fauny (4 %) vlivem odlesňování
- **Zakázané potraviny** – nahrazovány rybami: jako „studené a vlhké“ nehrozilo, že budou „draždit smysly“
 - konzumovány vařené, pečené, smažené, solené, uzené, sušené
 - křesťanská symbolika: obrázek ryby (symbol prvních křesťanů)
 - ichthys (řecky) = **I**esus **C**hristos **T**heu **H**ynos **S**oter
 - Ježíš Kristus, Boží Syn, Spasitel

Novověká keramika



- **16. – 18. stol.:** nové trendy ovlivňovaly vlastnosti a vzhled keramiky
změny ve vývoji keramiky probíhaly v návaznosti na:

a) vyšší životní styl – recepce renesančního životního stylu v zaalpské oblasti
– vyšší standart stolování (změny jídelníčku, nové typy nádobí)

b) technologický rozvoj – nové postupy: 16. – 1. pol. 17. stol.: glazování vnitřků
3/3 16. stol.: oboustranné glazování
(habánské fajánse, berounské zboží)
– unifikace výroby (velikost, výzdoba)

- **16. – 1. pol. 17. stol.:** ve výrobě keramiky dochází k výrazné diferenciaci:

2 směry: 1) **Stylová (umělecká) keramika** – pro vyšší společnost: fajáns, kamenina, porcelán
2) **Lidová keramika** – pro vesnické a městské prostředí: běžné nádobí
(vaření a stolování)

Hygiena

- **Zdroje vody** – studny, cisterny
 - kašny
 - splašky do odpadní jímky podzemí
 - latríny, hnojiště
 - nádoby (nočníky)
- **Hrady** – tzv. prevéty na arkýřích
- **Kláštery** – první kanalizační systémy
- **Města** – odpadní jímky (vyvážely se) kontaminované studny
- **Lázně** – očista těla



Lázně

- **Pozdně římská tradice** – horkovzdušné lázně vytápěné hypokaustem, křížové výpravy (rituální očista v Koránu)
 - veřejná místa: očista a pěstění těla, zdravotní služby, zábava
 - lazebnictví a bradýřství: koupání, holení, stříhání vlasů a vousů, ranhojičství, výroba mastí
- **10. – 12. stol.** – Kristiánova legenda (2. pol. 10. stol.): první zmínka o lázních, součást klášterní a dvorské kultury
 - vytápěné lázně v listině Vyšehradské kapituly (1078): calefactores stubae
 - lázně: v kláštorech (pro chudé zdarma), židovské, obecní (zřizovali měšťané)
- **13. a 14./15. stol.** – Švábské zrcadlo (2. pol. 13. stol.): lazebníci označeni jako „pokolení lehkého svědomí“
 - Praha, Hradec Králové, Brno (1244), Kutná Hora (1291)
 - **Praha** – 1347 až 1419: 47 lazebníků a 20 bradýřů
 - Králova lázeň (balneo regis, 1406): ve Starém městě u Karlova mostu, kde bývaly městské mlýny
 - Židovská lázeň (balneum Judaeorum, 1411): u kostela sv. Valentina
 - (zemský) pražský lazebnický cech: vznik 1447, statuta: 1477
- **15. a 16. stol.** – působnost upravovaly cechovní statuta: lazebníci (15. stol.), bradýři (16. stol.)
 - zdravotnický řád Karla IV. pro Slezsko: Statuta physicorum, apothecariorum et medicorum sestavil vratislavský biskup Tomáš ze Sarepty: působnost doktorů, ranlékařů (bradýřů) a lékárníků

Domácí hygiena

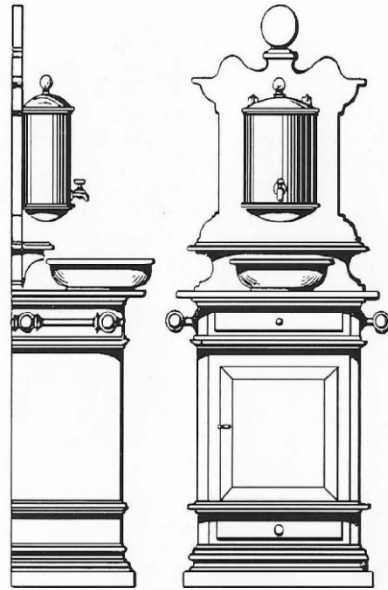
- Denní péče o tělesnou hygienu.
- **Umyvadlo** – osobní hygiena před jídlem: rozšíření kulturních standardů a nového životního stylu
 - kovové mísy: tzv. medenice
 - nádržka na vodu a nádoby na nalévání: aquamanile a džbán (hantfas)
 - ve světnici, hodovním sále, v ložnici (ranní a večerní hygiena)
- **Lavabo** – původně liturgický předmět k umývání rukou před proměňováním (prefací)
 - Anton Karl Kisa: označil je jako Hanseschüsse (mylně)
 - Ulrich Müller: šest skupin (A–F)
 - 11/12. stol.: nejstarší centrum v Porýní ve Vestfálsku
 - 12/13 stol.: přesun do Polabí a Saska
- **a) kovové** – rovné dno, vodorovně vyložený okraj, rytá výzdoba
- **b) keramické** – jižní Německo: Pforzheim, Heidelberg (15./16. stol.)
- **c) skleněné** – od renesance



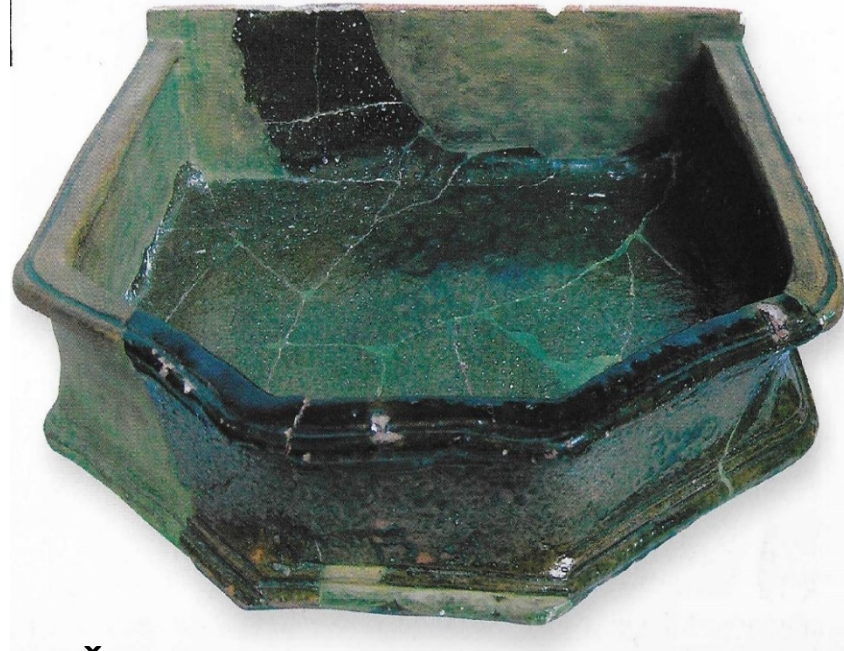
Die sieben weisen Meister von Hans Dirmstein, 1471



Lod' bláznů (Das Narrenschiff), 1494.



Nádržka bývala upevněna na zdi
nebo v dřevěné skříni
(vyobrazení skříňového umývadla
v Ottově naučném slovníku)



České Budějovice – radnice, 17. stol.

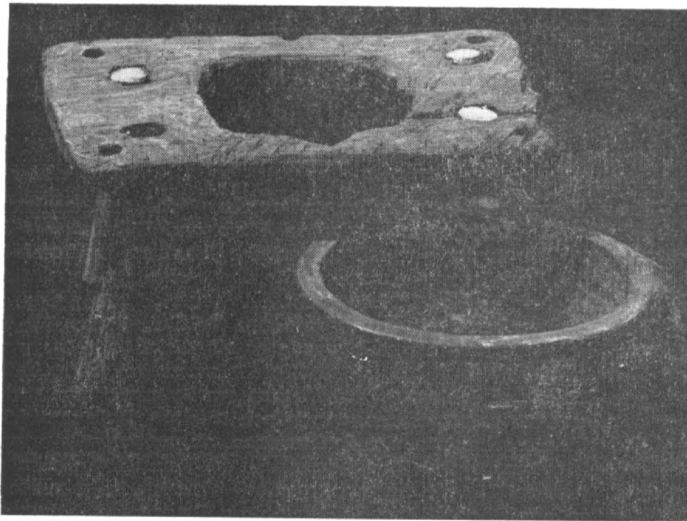
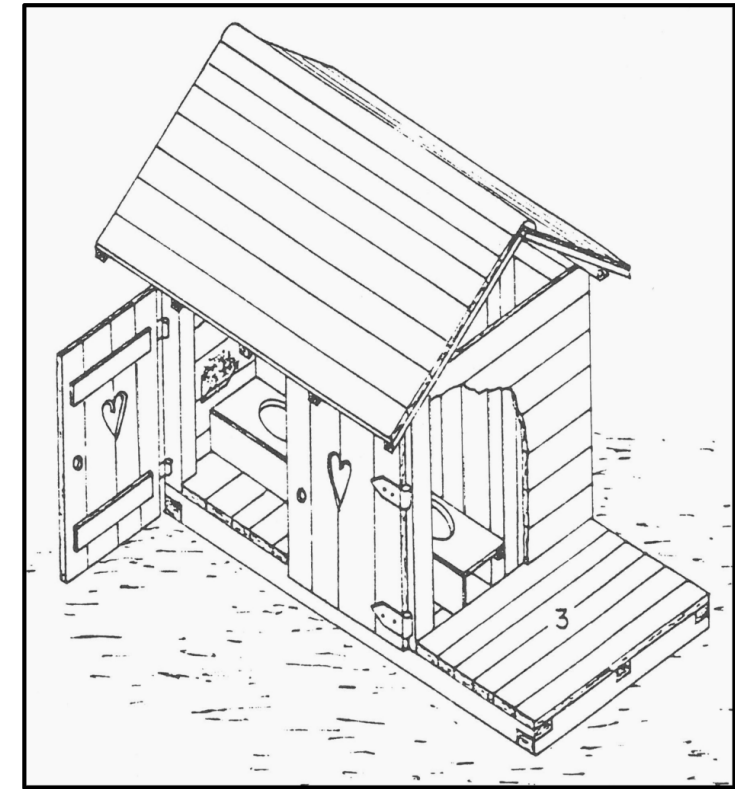


Opava – Krnovská, poč. 17. stol.
Nádržka na vodu a kohoutek

Fekální odpad

- **Jímky** – likvidace exkrementů z domu
- **Latrina** (záchody) – a) v interiéru domu
 - b) mimo dům u stěn: v zadních traktech (Curych)
prevéty, přístavky
- **Záchodová prkénka** – Anglie: York, Německo: Kostnice a Höxter, Polsko: Nisa
 - 14. stol.: Olomouc (2000)
 - 15. stol.: Plzeň, Rooseweltova ul. (1977), d. 1,5 m

Rekonstrukce
e
jímky
z Basileje.



Obr. 7. Cheb, studně v Mincovní ulici. Dětská stolička s nočníkem. Foto J. Dytrych.



Olomouc – Dolní nám.



Plzeň – Rooseweltova ul.

- **Kultura** – města centra vzdělanosti a kulturních aktivit
 - **Rytířská výchova** – Sedmero rytířských dovedností: jízda, plavání, střelba z luku, zápas, lov, šachy, veršování
 - 7 – 14: služba u hradní paní (vybrané formy chování, obsluha u stolu, jízda na koni, šerm)
 - 14 – 21: služba jako zbrojnoš (panoš) u šlechtice (péče o koně, zbraň, obsluha u stolu, boj)
 - 21: pasování na rytíře
 - **vzdělání:** vzorem římská rétorská škola: latina
 - Anicius Manlius Boëthius** († 525) – křesťanský teolog a filozof
 - 2 stupňový školní program: **sedmero svobodných umění**
 - trivium: gramatika, rétorika a dialektika (logika)
 - quadrivium: aritmetika, geometrie, hudba, astronomie
 - školy** – **církevní:** od 6. stol.: klášterní, katedrální, farní – vzdělání duchovenstva
 - **židovské** (ješivy): Jechielova v Paříži mšla ve 30.letech 13. stol. až 200 studentů stavěny vedle synagogy, učily ženy i muži (chlapce od 12ti let)



Výbava rytíře:

- válečný kůň, brnění (kyrys), helma, meč, štít

12. stol. – roční příjem středně velkého panství
nebo usedlosti (cca 150 ha)

– brnění, helma, meč: cca 30 ks. hovězího dobytka





- **Tzv. rytířské ostruhy** – vyjadřovaly sociální identitu a prestiž majitele
- **Pavel Židek** – pol. 15. stol.: Liber viginti atrium
– železné určeny rytířům, mosazné králům
- **Cena** – 1396: běžné 2 groše, rytířské 6 grošů
– 1394: pro krále Vladislava II. Jagella 15 grošů



Ostrožník z Norimberské knihy řemesel, 1450.
Řemeslníci písemně doložení v Praze, Táboře,
Znojmě, Jihlavě nebo Olomouci

**Ostruhy z hradu Zítkova
U Chocně, 14./15. stol.
(detektorářský nález)**

**Ostruhy z neželezného kovu ze 14.–15. století z ČR.
(soukromá sbírka)**

Hrot kopí



Opěrka kopí



Jezdecké klání. Walter de Milimet:
O šlechtě, moudrosti a opatrnosti králů-
1326-1327.



Lov



- **Lov divoké zvěře a sokolnictví:**
 - součást životního stylu a aristokratické kultury
 - pro nejvýše urozené: demonstrace postavení
 - součást rytířské kultury
- **Účast na honu** – zábava (lovecká vášeň), reprezentace
 - zásobování kuchyně masem divokých zvířat
 - lov: nešlo o sport ani náhradu vojenského tažení
- **Fridrich II.** – De arte venandi cum avibus (O umění lovit s ptáky)
- **Gaston Fébus** – Livre de la chasse (Kniha o lovu)



- **univerzity:** vyvinuly se z odborných škol
 - fakulty – artistická (filozofie), právnická (římské právo), teologická, lékařská
 - nejstarší – 1088: Boloňa, 1150: Paříž, 1167: Oxford, 1348: Praha, 1364: Krakov
- **městské:** od 13. stol. podřízovány městské správě (původně cechovní, kupecké)
 - nižší – čtení, psaní, počítání, latinská gramatika a náboženství (2 – 3 roky)
 - vyšší – část svobodných umění (partikulární) (5 let)
 - 1539: řídily se školními řády Karlovy univerzity

- **Poč. 15. stol.** – **husitství:** položilo základy reformace (Jan Hus a John Viklef), vzdělávání širokých vrstev
 - 1409 – Dekret kutnohorský: změna poměru hlasů ve prospěch Čechů (3 : 1 - polský, saský a bavorský)
 - poílení role měst: účast na zemských sněmech jako samostatný stav
- **15/16. stol.** – středověkou scholastiku (rozumový výklad náboženských dogmat) střídá nový pohled na svět a člověka
 - **renesance** antické kultury a filosofie (v Itálii od 14. stol.)
 - přírodovědné bádání: matematika, fyzika astronomie (heliocentrismus: Koperník, Kepler, Galileo)
 - důraz na kritické myšlení, rozvoj národních jazyků, studium dějepisu a přírodopisu
 - **humanismus:** všestranně vzdělaný člověk v jazycích, vědách i umění
 - výchova: měla vycházet z nadání a schopností,
 - ideál: harmonický rozvoj osobnosti včetně složky tělesná, mravní, pracovní a estetické

- **Reformace** – požadavek nápravy poměrů v církvi (renovatio – obnova)
 - **Martin Luther** († 1546): německý teolog, kazatel a reformátor, který stejně jako Jan Hus kritizoval poměry v církvi (odpustky)
 - 1521** – papežem exkomunikován a pod ochranou Fridricha III. Moudrého získal azyl na hradě Wartburg, kde překládal bibli
 - zakladatel **protestantismu** – kritické náboženského hnutí, nazvané podle protestu reformační šlechty na říšském sněmu ve Špýru (1529)
- **Protireformace** – **Jezuitský řád** (Societas Jesu): 1540 založen španělským důstojníkem **Ignácem z Loyoly**
 - 1773 formálně zrušen (Klement XIV.)
 - 1814 obnoven (Pius VII.)
 - ideové nástroje: výchova, kázání a zpověď
 - **Jezuitské koleje**: internátní školy poskytující střední a vyšší vzdělání (kázeňské tresty)
 - 1599: Školní řád – 6 tříd, studium latiny, teologie a sedmerna svobodných umění

Dvorská kultura

- **Festivity** – oslavy svátků a slavnosti jako specifický projev každodennosti (mimo všední den), často spojeny s lovem
 - a) soukromé: křty, svatby, pohřby
 - b) veřejné – dvorské: šlechtické turnaje, korunovace
 - církevní: svátky (podle světců a biblických událostí), poutě
- Součást dvorského životního stylu (panovník šlechta) šířící se z Francie a Německa.
- **Pasování rytíře** – iniciace do mužské společnosti předáním zbraně a pásu (cingulum militiae)
 - akt byl obvykle spojen s královskou korunovací, udělením léna, svatbou, církevním svátkem nebo tažením do bitvy
 - klerikalizace rituálu: poskytnutí spirituální ochrany
 - součást rytířské kultury spojená s dvorským (kurtoazním) chováním
 - 1128: nejstarší popis od Jeana de Marmoutiera (Historia Gaufreudi ducis), kdy byl v Rouenu pasován Geofroy Plantagenet (po očištné lázni)
- **Korunovace** – podobná pasování, budoucí král byl po rituální lázni opásán opaskem s mečem (znamení kříže), pak vložena koruna
 - podobně významné svatby, pohřby, slavnosti, ceremonie a rituály
 - Adventus regis: vjezd krále byl jedním z nejdůležitějších rituálů

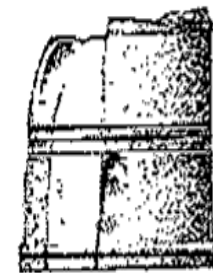
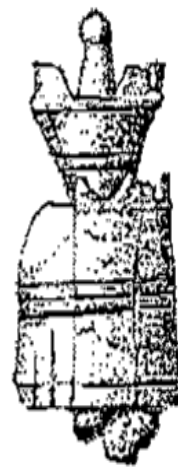
Hry a zábava

- **Volný čas** – doba, kdy člověk nepracoval a mohl se věnovat zálibám nebo činnostem podle vlastní volby
 - staročesky prázdni: označení pro zahálku i odpočinek
 - kratochvíle (krátit chvíli) = zabavit se
 - privilegované vrstvy: lov, rybolov, sokolnictví, cvičení, turnaje, kostky, šachy, deskové nebo karetní hry
 - šlechtě určeny šachy, měšťanstvu vrhcáby a prostému lidu mlýn
- **Křesťanský přístup** – církev považovala hazardní hry za hřích (výplod ďábla)
 - důraz na kontemplaci (rozjímání), modlitbu, studium náboženské literatury
- **Jean Verdon** – emeritní profesor středověkých dějin na univerzitě v Limoges
 - nebyl rozdíl kulturou lidovou a kulturou elit neexistoval, spíše šlo o jedinou kulturu s mnoha nuancemi
 - lidová kultura se o několik desetiletí či staletí se opožďovala

- **Hra** – podle Johana Huizinga (nizozemského kulturního antropologa) je:
 - dobrovolná činnost, která je vykonávána uvnitř pevně stanovených časových a prostorových hranic, podle dobrovolně přijatých, ale bezpodmínečně závazných pravidel, která má svůj cíl v sobě samé a je doprovázena pocitem napětí a radosti a vědomím "jiného bytí", než je" všední život,,
 - svobodná a dobrovolná aktivita, zdroj radosti a zábavy
- **Šlechtické prostředí** – zahálka byla součástí životního stylu
 - Tomáš Štítný ze Štítného (cca 1333 – 1409): podporoval „počestnou kratochvíli“ a hru v šachy doporučoval jako vhodný lék proti „tesknoti“
- **Církevní prostředí** – mnozí duchovní měli šlechtické vychování
 - znalost hry v šachy a vrhcáby
- **Městské prostředí** – trhy, jarmarky, hody, liturgické slavnosti: kejklíři, artisté hudebníci
 - krčmy: centra zábavy, hra hazardních her
- **Vesnické prostředí** – slavnosti spojeny s církevními svátky (zemědělský cyklus)
 - posvícení, poutě, masopust (hraní hazardních her)

Deskové hry

- **Šachy** – 6. stol.: Ind
 - 9. stol.: dar chálifa Hárúna al Rašída Karlu Velikému
 - 11. stol.: české země
 - 14.: stol: pojednání Tomáše Štítného
- **Codex Manesse** – 1305 až 1340: Curych
 - básně od 140 autorů a 137 iluminací
 - originál v Universitätsbibliothek Heidelberg
- **Vrhcáby (tric-trac)** – s hrací deskou se 24 špicemi
 - původ v antickém světě (tabulae)
 - 14. stol: zmínka v Liber Depictus
 - 15. a 16. stol.: obliba



Rýmařov-Hrádek



Hrací kameny: Opava, Libice, Cvilín

- **Dáma** – vznik: 13. stol. v jižní Francii
 - šachová deska s hracími kameny
 - 1547: Antonio Torquemanda: „El ingenio o juego de marro, de punta o damas,,
 - 2. pol. 16. stol.: v Čechách



- **Ovčinec** – také hra „na vlka“ nebo „vlk a psi“
 - 12. stol.: nejstarší nález z Anglie
 - kachel s plánem ve sbírkách Muzea hlavního města Prahy

- **Hry kostečné** – postupně nabyly charakter hazardu: 14. stol.: v Praze hrál obchodník o svůj život
 - 2. pol. 14. a 1. pol. 15. stol.: ve Frankfurtu se spotřebovalo okolo 10 000 ks/rok
 - pranýřovány dobovými mravokárci



- **Mlýn** – oblíben v antickém světě
 - Čechy: nález z Libice
 - 15. stol.: Praha (Staroměstské nám, Butovice)



Praha – Butovice

Drobné keramické plastiky

- **Funkce** – keramické figurky, které sloužily jako hračky při světských a náboženských hrách.
- **Interpretace** – V. Nekuda, Z. Měchurová: dětské hračky
 - F. Gabriel: nejsou jednotné technologií výroby ani motivy, a proto neměly stejnou funkci
- **Technologie** – 13. stol.: modelované z „volné z ruky“ (otisky prstů)
 - upravované různými nástroji
 - 14. stol.: v jednodílných formách
 - 15./16. stol.: ve dvoudílných formách (dutý otvor)
- **Morfologie** – 1) **Antropomorfní:** panenky, madonky, mníšci, ježíšci
 - 2) **Zoomorfní:** koníčky, ptáčky
 - 3) **Kombinované:** jezdecké, kentauři (člověk+kůň)
 - 4) **Zvukové:** štěrchátka



Zomek plastiky rytíře na koni z první poloviny 13. století ze zaniklé osady Nesvětice u Mariánských Radčic. Při předstihovém odkryvu Dolu Bílina nedaleko Oseka na Mostecku byly odkryty základy šlechtického sídla s kostelem.

Štít rytíře se znakem hrábí je znamením Hrabšiců (pánů z Rýzmburku), v jejichž držení byly Nesvětice od roku 1341. Hračka svědčí o rodové výchově k budoucí vojenské službě.



Norimberk: 14. – 15. stol.



Výroba figurálních plastik.



Praha – Na Poříčí
Keramická forma.



Praha – Truhlářská: Panenka s kruhovou náručí

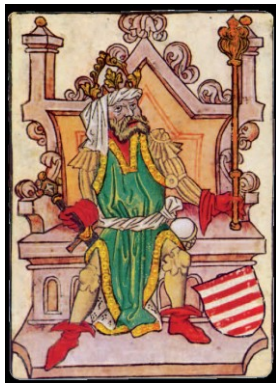
Praha – Mikulandská ul.: sošky madonek a ježíšků.

Karty

- **Původ** – nejasný: Čína, Korea nebo v Indii
 - 12. stol.: arabský poloostrov
 - 13. a 14. stol: skrze křižáky do Evropy
 - líc (avers): původně ručně malované emblémy, od 15. stol.: tištěné
 - rub (revers) původně bílý, od 16. stol. barevný ornament
- **1354:** Praze je usazen kartýř Johann Kreysel
- **1517:** mezi staroměstskými měšťany uveden kartýř Jakub
- **Zákazy** – u nás od 14. století: **1449:** usnesení tří pražských měst:
 - „...neměl žádný hospodář v domě svém dopouštěti her kostečných, vrhcábních, karetných nebo jakýchkoli jiných, jakož že i kostky a karty nemají nikde býti prodávány“
 - šlechtě určeny šachy, měšťanstvu vrhcáby a prostému lidu mlýn
- **1655:** deník Jana Františka Bruntálského z Vrbná:
 - „...a po obědě jsem hrál s různými kavalíry nejprve quindecim, potom však landsknecht, a prohrál jsem dvacet jedna dukátů...“

Vídeňské dvorské karty – série 48 gotických karet z bývalé habsburské c. k. sbírky v Umělecko-historickém muzeu ve Vídni
(Sammlung für Plastik und Kunstgewerbe).

- kolekce připisována Ladislavu V. Pohrobkovi (1440–1457), který vyrůstal u strýce Fridricha III.
- kolorované dřevotisky 14 x 10 cm, funkci barev plnily 4 erby: římskoněmecký orel, uherská břevna, český lev, francouzské lilie
- nejvyšší hodnota: král a královna, pak čísla I – X
- **27 figur ve 4 čtyřech sériích:** reprezentace společenské hierarchie:
 - vyšší hodnostáři:** hofmistři, maršálkové, první dvorní dáma, kancléř
 - nižší:** kaplan, lékař, mistr kuchyně, stolník, číšník, komorník, dvorní dámy
 - bojovníci:** střelec z kuše, blázni a šaškové
 - služebnictvo a řemeslníci:** sklep mistr, kuchař, sokolník, trubač, štolba, bradýř
 - herold, rybář, krejčí, posel, pekař, lovec, hrnčířka**
- hra umožňovala osvojit si principy společenské subordinace



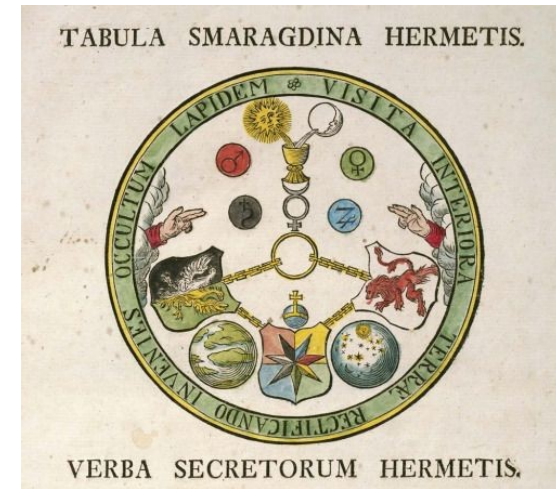
Magické rituály

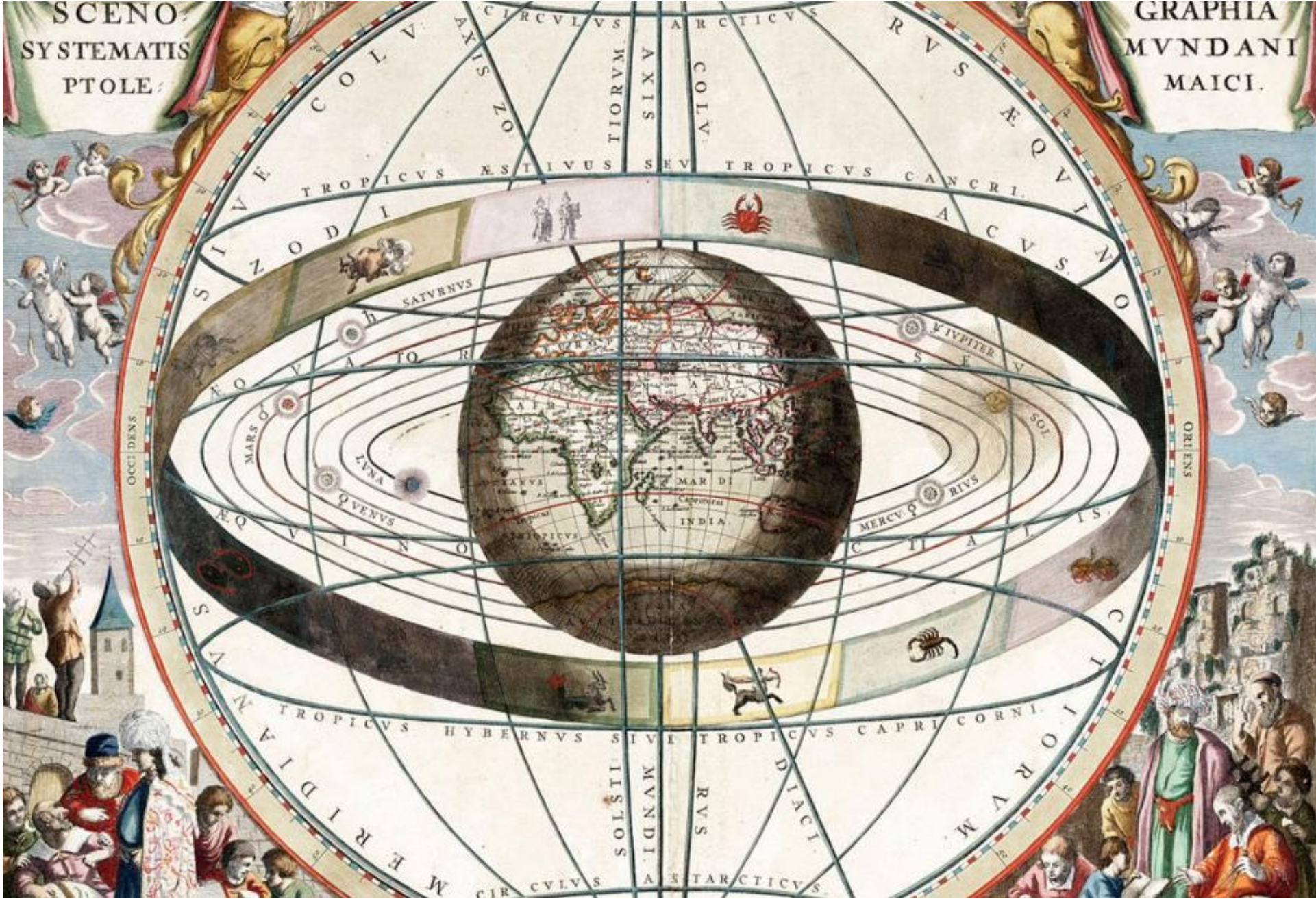
- **Stavební obětiny** – doklady pověr a zvyklostí spojených s ochranou domu zlými silami, katastrofami, lidmi a k zajištění dostatku, spokojenosti a štěstí jeho obyvatel
 - do základu, pod práh, do první vazby krovu, pod podlahu, ke komínu, pod okno
 - tzv. svatý kout: v místnosti diagonálně (úhlopříčně) od koutu s topeništěm stůl, kolem svaté obrázky
 - obětiny: a) zvířata: živá i mrtvá (drůbež aj.)
 - b) rostlinné a potravinové (obilí, aj.)
 - c) mincovní (v kostele)
 - d) lidské (kosti předků, dítě pod věží na Rokštejně)
 - e) pravěké nástroje (hromové klíny)

- **Hereze** – činnost proti oficiálním dogmatům katolické církve
- **Čarodějnictví** – **800:** na synodě ve Freisingu vydán spis proti zaříkávání, věštění, předpovídání počasí nebo jiného druhu čarování, provinilce měl představený diecéze vyslechnut s cílem doznání za použití donucovacích prostředků (mučení, upálení)
 - **1376: Nicolas Eymeric** vydal příručku pro inkvisitory „Direktorium inquisitorum“
(„zlatá kniha pro strážce víry“)
 - **1486: Jakub Sprenger** vydal Kladivo na čarodějnice
- **Grimoáry** – z fr. grammaire (mluvnice), magické knihy s praktickými návody přirozené a nadpřirozené magie (předpisy na přípravu magických preparátů pro léčení, talismanů, amuletů, k vyvolání duchů aj.).
- **Porodní báby** – praktikovaly léčitelství (byliny) i magii (amulety)
- **Mastičkářky a šarlatánky** – používaly nekalé praktiky k vylákání peněz
- **Templáři** – 1307 až 1314: zjištěně vykonstruovaný proces proti řádu (Filipa IV.)

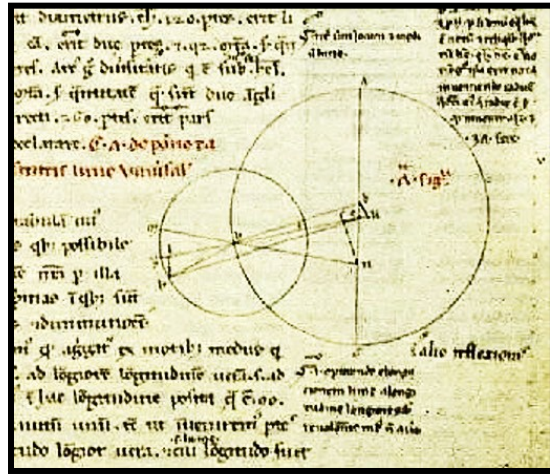
Věštění

- **Hermetismus** – soubor okultních (tajných) nauk o stvoření světa a postavení člověka
 - astrologie, alchymie, kabala, tarot a magie
 - název odvozen od Herma Trismegista, pokládaného za vynálezce věd a autora spisu tzv. Smaragdová deska (Corpus Hermeticum – co je nahoře, je dole)
 - první zmínka ve 4. stol. n .l. u řeckého alchymisty Zosína
- **Astrologie** – z řec. Αστρολογία: predikční (předpověď) praktika vycházející ze symbolické interpretace horoskopu vypočítaného podle postavení planet
 - 1412: první spis na Moravě od Jana Těšínského popisující výrobu kamene mudrců
- **Alchymie** – z arab. al-kimija, disciplína zabývající se experimentováním s chemickými látkami s cílem transmutace (přeměny) kovů ve zlato prostřednictvím Kamene mudrců (věřilo se, že jde o univerzální lék a tzv. elixír mládí, přinášející nesmrtelnost)
- **Magie** – nauka o kontaktu s abstraktním světem pomocí speciálních rituálů





Ptolemaiův kosmický systém se Zemí uprostřed. Amsterdam r. 1660.



Klaudios Ptolemaios (90 – 160 n. l.)

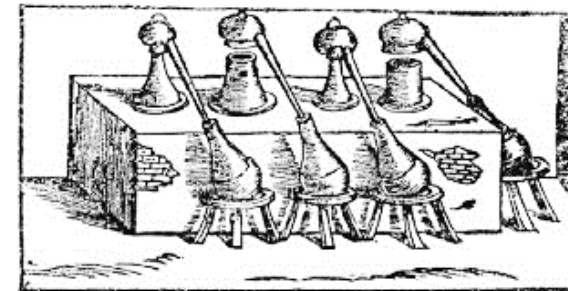
- řecký geograf, matematik a astronom zabývající se hvězdopřevectvím
- spisy: Almagest a Tetrabiblos (používány do pozdního středověku)
- položil základy astrologie
- přehodnoceny až s novými poznatky v renesanci.

Paracelsus (1493/1494–1541) – vlastním jménem Philippus Aureolus Theophrastus Bombastus von Hohenhem
– švýcarský alchymista, astrolog a lékař.

Georgius Agricola (1494–1555) – vlastním jménem Georg Bauer
– autor hornické příručky De re Metallica
– kritik alchymie, sumarizoval představy o proměně obecných kovů ve zlato nebo stříbro
– alchymisty dělil na tři skupiny:
...“ v první jsou „praví“, k nimž byl skeptický, ale neodmítal je (kdyby šlo zlato vyrobit, musela by ho být plná města). Další dvě skupiny odsuzoval: „první vyrábějí napodobeniny drahých kovů, druzí provádí různé eskamotérské kousky a zlato prostě vpravují do tyglíků/.

Michał Sędziwój (1566–1636) – polský šlechtic, alchymista, filosof a lékař
– „*Chemici [alchymisté] dokázali i bez pomoci Slunce [kámen mudrců] proměňovat železo v měď, čili Venuši. Dokázali také vyrobit z Jupiteru [cínu] Merkur [rtuť], dařilo se též některým vytvořit ze Saturnu [olova] Měsíc [stříbro].*“

Význam alchymie













- Objevy významných látek a poznání jejich vlastností: např. kyseliny, hydroxidy, soda a potaš, salmiak
- Propracování výrobních technik a postupů: např. destilace, sublimace, extrakce, tavení, filtrace, rozpouštění látek
- Zavedení nových přístrojů a aparátů: např. pícky, křivule, chladiče, třecí misky aj.
- Rozvoj řemeslné výroby: např. metalurgie, sklářství, keramika, barvířství, výroba léčiv, vonných a kosmetických přípravků
- Uchování překladů spisů antických filozofů.
- **Archivní prameny** – 16. stol.: provázanost alchymie s řemeslem
 - na panovnických a šlechtických dvorech pracovali alchymisté, ovládající chemii a metalurgii
 - Johann Konrad von Richthausen (1604–1663) a Wenzel Seiler (?1648–1681) byli současně vysokými báňskými úředníky

Alchymie na dvoře Rudolfa II. (1552 – 1612)

- **Tadeáš Hájek z Hájku** – přírodovědec a osobní lékař Rudolfa II.; dohlížel na chod laboratoře
- **Tycho Brahe** – císařský astronom a astrolog
 - na zámku Benátkách nad Jizerou zřídil hvězdářskou observatoř (dar císaře)
- **Johan Kepler** – po T. de Brahe dvorní matematik a hvězdář (zákony o oběhu planet)
- **Giordano Bruno** – italský kněz obviněný z kacířství a r. 1600 v Římě upálen
- **John Dee** – anglický filozof, matematik, spiritista a alchymista
 - v Cambridgi získal titul mistr svobodných umění (věstil z krystalu).
- **Edward Kelley** – vlastním jménem Edward Talbot, původně lékarník a městský písař
 - 1591 uvězněn na Křivoklátě



				
zlato (Slunce)	stříbro (Měsíc)	rtuť (Merkur)	měď (Venuše)	železo (Mars)
	nebo 			
cín (Jupiter, Zeus)		olovo (Saturn)	síra	voda

Alchymistické symboly chemických prvků.

Osvícenství

Les lumières, the enlightenment, die Aufklärung

- 18. stol.** – krize tradiční stavovské společnosti (mentalita): 1680–1715: fr. Paul Hazard označil „krizí evropského vědomí“
 - protestantská část Evropy (Anglie, Francie, Nizozemí: revoluce); katolická konzervativnější (reformy)
 - **osvícený absolutismus**: Anglie: absolutní práva panovníka omezena parlamentem
 - Habsburská monarchie: zasahování světské moci do záležitostí náboženství a církve
 - **1741: pragmatická sankce** – Karlem VI. vymřela mužská linie Habsburků
 - nástup Marie Terezie (provdaná za Františka Lotrinského)
 - **1781: toleranční patent** – Josef II.: některá nekatolická vyznání (luteránské, kalvínské, pravoslavné, židovské)
 - ideály křesťanské humanity: rovnost lidí (mají duši od Boha), morální člověk nepotřebuje ke spáse církev
 - stát přirovnáván k fungujícímu stroji (jakési nebeské město)
 - snahy o poznání pozemského světa: víra v lidský rozum osvobozený od předsudků a pověr
 - skryté nekatolictví: zločin proti majestátu

- **Osvícenectví** – první filosofické hnutí s politickým významem: zásadní proměna nazírání na svět
 - uznávalo existenci Boha (první hybatel mechanismu světa)
deismus: bůh svět stvořil a dal mu zákony, ale už do jeho fungování nezasahuje
 - programové šíření vzdělanosti: víra, že vědecké poznání zlepšení život a vztahy lidí
 - zdroje: a) Descarteův racionalismus (ratio – rozum): postupy matematicko-mechanické přírodovědy
b) Lockeům empirismus (empirie – zkušenost): poznání skrze lidské smysly
 - rozvoj moderní vědy a jejího praktického uplatnění: formulace přírodních zákonů a společenských jevů:
 - Izák Newton** – anglický fyzik a matematik: položil základy mechaniky
 - propojil Keplerovy zákony pohybu planet s vlastní heliocentrickou a gravitační teorií
 - Carl Linnae** – systematika živé a neživé přírody
 - Denis Diderot aj.** – 1751-1756: Encyklopedie: slovník věd, řemesel a umění (shrnutí lidského poznání)
 - Jean-Jacques Rousseau** – O původu nerovnosti mezi lidmi (heslo „Volnost, rovnost, bratrství“)
 - Francois-Marie Arouet Voltaire** – deista, kritika absolutismu a církve, právo jedince na svobodu názoru
 - Charles-Luis de Secondat Montesquieu** – Duch zákonů: nejlepší forma vlády je ústavní monarchie

Reformy

- **a) správní:** byrokratizace – společná zahraniční politika pro celou říši: direktorium a státní rada (poradní orgány Marie Terezie)
 - 1748: Královská deputace (úřad pro věci: vojenské, daňové a finanční)
- **b) hospodářské** – podpora podnikání (protoindustrializace: textilní manufaktury, zdokonalení pluhu, brambory)
 - 1775: Robotní patent (roboty podle kontribuce (pozemkové daně), kterou poddaní platili státu)
tzv. Raabizace: část vrchnostenské půdy za poplatek rozdělena rolníkům
 - 1848: roboty zrušena (nejnižší: 13 dní ročně, nejvyšší tři dny týdně)
 - 1748: první tereziánský katastr (soupis poddanské půdy); 1757: druhý (soupis panské půdy)
 - 1750: jednotná měna: tolarová (1 tolar = 2 zlaté)
 - 1754: sčítání lidu 1770/1: číslování domů
 - 1764: sjednocení měr a vah + cel (palec = 0,026 m, stopa = 0,316 m, loket = 0,777 m, sáh = 1,896 m aj.)
- **d) Školské** – 1774: **Všeobecný školní řád:** povinná šestiletá docházka, na venkově triviální školy (čtení, psaní, počítání)
 - Jesuitům odňata střední a vysoké školství: 1773 zrušeno **Tovaryšstvo Ježíšovo** (založeno 1534)
- **e) Vojenské** – dle pruského vzoru: odvody, jednotný výcvik, uniformy, výzbroj, pevnostní architektura
 - **1752: Vojenská akademie:** založena ve Vídeňském Novém Městě

Učené společnosti

- Vedle univerzit a klášterů vznikají nové typy škol: akademie a učené společnosti
- **Vzor – Platónova akademie v Aténách:** společenství osvícených myslitelů (387 – 529 př. n. l.)
- **2. pol. 15. stol. – Accademia Platonica:** sdružení přátel antické filozofie a literatury ve Florencii okolo Marsilia Ficina a později Pico della Mirandoly (výklad Platonova učení, (podpora Medicejů)
- **16 a 17. stol.** – vznikaly zpravidla ze soukromé iniciativy učenců za podpory mecenášů (později vládní) mimo univerzitní a kulturní centra
 - některé akademie přejmenovávají na univerzity: Academia Julia v Helmstedtu (1576)
Academia Giessena v Gießenu (1607)
(v Kolíně nad Rýnem či Haidelberku)
 - vznikaly ze soukromé iniciativy učenců za podpory mecenášů (později vládní)
 - vzory pro evropská sdružení:
 - **1635: Académie française** – v Paříži
 - **1645: Royal Society** – v Oxfordu, přenesena do v Londýna
 - **1652: Akademie der Naturforscher Leopoldina:** založena ve Schweinfurtu
 - **1700: Pruská akademie nauk** (Königlich-Preußische Akademie der Wissenschaften): v Berlíně (založena Gottfriedem W. Leibnizem a Daniel Arnošt Jablonským, vnukem Komenského)
 - **1759: Bavorská akademie věd:** v Mnichově

Vědecké společnosti v Habsburské monarchii

- **1) 40. – 60. léta 18. stol.: reformy univerzit a první pokusy o ustavení učených spolků:**

- reformy vysokých škol: omezování církevního vlivu ve prospěch státního vzdělání
- zájem o vědy u některých jedinců spjat s průmyslovými a podnikatelskými aktivitami:
- **1735: Matthias Bellius (Matej Běl)** – evangelický kazatel chtěl založit Uherskou učenou společnost v Prešpurku
 - nerealizováno pro odpor jezuitů
- **1738: Societas silentiarum** (Společnost mlčenlivých) v Innsbrucku
- **1753: Johann Anton Scrinici** – pokus o ustavení akademie při univerzitě v Praze
- **1746: Societas incognitorum in terris Austriacis** (Společnost neznámých učenců v zemích rakouských)
 - první učená společnost v Habsburské monarchii založená v Olomouci
 - založil bývalý pobočník Evžena Savojského, svobodný pán Josef von Petrasch ze Slavonie
 - členové z celé střední Evropy (Petraschův palác na Horním náměstí)
 - nejnovější objevy v *Monatliche Auszüge* (týdenní periodikum, pak v Kolíně nad Rýnem a Lipsku)
- **1769: Akademie věd a umění v Bruselu:** založila Marie Terezie v rakouském Nizozemsku (dnešní Belgii)

- **2) 70. – 80. léta 18. stol. : osvobození školství a ustavování učených společností po zrušení Societatis Jesu:**
- **1770: Společnost pro orbu a svobodná umění v Království českém** přejmenovaná na:
Vlastenecko-hospodářskou společnost v Království českém
- **kol. 1770: Soukromá společnosti nauk:** předchůdkyně Královské české společnosti nauk
 - u zrodu stál mineralog a geolog Ignaz Anton von Born (Gelehrte Nachrichten, později přejmenován)
 - učenci (slavista Josef Dobrovský a historik František Martin Pelcl) a osvícení mecenáši z řad šlechty
 - **Česká společnost nauk:** zpočátku volné sdružení přispěvatelů do vědecké ročenky
- **1784: Královská česká společnost nauk** – ustanovena ze Společnosti nauk
 - orientována na přírodovědnou a historickou problematiku
 - časopis: Abhandlungen der Böhmischen Gesellschaft der Wissenschaften
 - mezi zakladateli: J. Dobrovský, G. Dobner, F. M. Pelcl aj.
 - organizace vědeckého života

- **3) 90. léta 18. stol. – 20. léta 19. stol.:**
- **1799: Soukromá společnost přírodovědy a vlastivědy na Moravě** (prezidentem byl hrabě Jan. Křtitel Mitrovský)
a **Přátelé přírodovědy a vlastivědy**
- **1800:** obě společnosti spojil Ch. C. André v:
Soukromou společnost sjednocených přátel k podpoře moravské přírodovědy a vlastivědy
- **1847: Císařské akademie věd ve Vídni** – z Čech císařem jmenováno šest vědců (Palacký, Šafařík, meteorolog Kreil, botanik Presl, chemik Redtenbacher, mineralog Zippe)
– 1892: splynula s Kartelem německých akademií.
- **1825: Uherská akademie věd v Pešti**
- **1836: Jihoslovanská akademie věd a umění v Záhřebu** (další v Benátkách a v Miláně)
- **1891: Gesellschaft zur Förderung deutscher Wissenschaft, Kunst und Literatur in Böhmen**
– zprvu spolek zájemců o podporu německé vědy a kultury v Čechách (členy i celé instituce a sdružení)
- **po 1918: Deutsche Gesellschaft der Wissenschaften und Künste für die Tschechoslowakische Republik**
– působnost rozšířena na celou Československou republiku
- **1941:** transformace v německou akademii věd v Praze

Řádoví vzdělanci

- **Kláštery** – vědecký život přinášel: existenční zajištění
dostatek času na ušlechtilé záliby
knihovní fondy
- **Historia litteraria** – dílo, na němž pracovala skupina historiků, kteří byli členy jezuitského, piaristického, benediktinského nebo paulánského řádu
- **Jezuitský řád (Societatis Iesu)** – členové byli přední matematikové a fyzikové spjatí s observatoří v Klementinu,
kteří jako jedni z prvních studovali dílo Newtona
(Josef Stepling, Jan Tesánek – Principie přeložil a vydal)
- **Prokop Diviš (1698–1765)** – premonstrát působící v Louce a později v Příměticích u Znojma
– tzv. meteorologický stroj: bleskosvod díky uzemnění fungoval lépe než Franklinův
- **Gottfrieda (Bohumír) Bylanský (1724–1788)** – cisterciácký opat ze Zlaté koruny: zemědělství, lesnictví, botanika

Svobodné zednářství

- **Vývoj** – od středověkých cechovních sdružení kameníků (tzv. operativní dílny) až po tzv. dílny filosofické a zednářské lóže
- **1717** – založena prvá **Velká lóže (Grand Lodge of England)**
- **1741** – do Čech přinesli francouzští vojáci bojující proti Marii Terezii na straně bavorského kurfiřta Karla Albrechta
 - pražská lóže **U tří korunovaných hvězd**: založil maršál **Charles Louis August Fouquey kníže Belle-Isle**
- **1746** – **Societas incognitorum**: svobodný pán Petráš sloužil ve vojsku prince Evžena Savojského
 - v paláci na Horním náměstí bylo kulturní centrum, kde se diskutovalo o vědě a umění
 - 1754 lóže na zásah krajského hejtmana rozpuštěna
- **1785** – **Josef II.**: dal svobodné zednáře pod státní dozor (využívá je pro zájmy monarchie)
 - povolil činnost lóží v hlavních městech dědičných habsburských zemí (maximálně tři)
- **1787-1780** – **Josef Dobrovský**: pokrokový kněz působil na Klášterním Hradisku v Olomouci („modrý abbé“)
 - 1779: přijat do lóže Zu den drei gekrönten Sternen
 - 1794: jako sekretář Královské české společnosti nauk se od lóže distancoval
- **1795**: zakázala jakékoli zednářství bez ohledu na jeho orientaci.
- **1801** – zákaz členství státních úředníků v zednářských lóžích
- **1886** – Christian d'Elvert: Die Freimauern in Oestereich, besonders Mähren
- **Hrabě Špork** – zakladatel svobodného zednářství v Čechách: kontakty na protestantské prostředí
- **Jan Amos Komenský (1592–1670)** – představitel pansofického hnutí: nebyl svobodným zednářem