

# Základy archeologie

3. Dějiny bádání, postmoderní směry, teoreticko-metodologická paradigmatata, literatura.

# Teoreticko-metodologická východiska

- **1. Období starožitnické (tzv. předvědecké období): 18. – 1. pol. 19. stol.**
  - archeologické památky chápány jako starožitnosti (atraktivní předměty) hodnocené z hlediska uměnovědy
  - pátrání po kořenech národů a etnik
- **2. Archeologie v období vědy: 2. pol. 19. století – 1. pol. 20. stol.**
  - budování základů tradiční archeologie: emancipace vůči historii
  - estetický zájem o vykopávky se změnil ve vědecky konanou činnost cílenou na poznání minulosti (pozitivismus – práce s prameny: „ad fontes“)
- **3. Archeologie mezi válkami: 1918 – 1939**
  - rozvoj sídelní archeologie v Německu: nejrozšířenějšího směr tradiční archeologie (kultura = etnikum)
  - **artefaktuální archeologie:** poznání formálních vlastností archeologických pramenů na základě morfologicko-typologická klasifikace a srovnávací studium (rozšíření artefaktů: difuzionismus – pronikání)

- **4. Poválečná archeologie: 50. – 80/90. léta 20. stol.:** nové metody a přístup k pramenům

**Procesuální archeologie: 50/60. léta – 80. léta 20. stol.**

- studium adaptace člověka na přírodní prostředí
- nové paradigma (způsob řešení otázek): poznání minulého světa nepřináší jen artefakty
- hledání pravidelností (struktur), událostmi se nezabývá
- prostor jako soubor struktur analyzovaných pomocí statisticko-matematických metod

**Postprocesuální archeologie: 80./90. léta – současnost**

- hledá symbolický rozměr entit (transformace)
- krajinu chápe jako prostor interakce člověka s okolím (přetváření)
- zaměření na jednotlivce a vliv události (nepřináší žádné objektivní metody, individuální přístup)

# První zprávy o nálezech v českém Slezsku

- **Kotouč“ u Štramberka:** pravěké hradiště, tvrze a ves
  - 1660: spis jezuity Matěje Tennera - biblická „hora Olivetská“
  - 1880: nález čelisti neandrtálského dítěte v jeskyni Šipka
- **Holasovice:** pravěké a centrum piastovské kastelánie
  - 1812: **Franz Sartori** († 1832): nález základů kostela
  - 1922: **Viktor Karger:** základy kostela, 7 hrobů
  - 1952, 1954: **Lumír Jisl:** pravěké příkopy (1155 bula Hadriána IV.)
  - 1959: **Vlasta Šikulová:** kamenný kostel, 11 hrobů
  - 2011, 2016: pracovníci NPÚ: pohřebiště na kraji vsi, 14 hrobů
- **Úvalno u Krnova:** (pravěké pohřebiště)
  - 1818: kanelovaný (žlábkovaný) džbán s žárovou kremací (eneolit)  
**Franz Sartori:** vídeňský publicista v „Malerisches Taschenbuch“
  - 1824: **Albin Heinrich:** otec slezské archeologie (odešel do Brna)



# Romantické osvícenectví

1 fáze národního obrození: 18. – 1. pol. 19. stol.

Starožitnický zájem o zvláštní předměty:

**Karel Josef Biener, rytíř z Bienenberka** – „otec české archeologie“, inženýr (stavba hradeb Josefova a Hradce Králové)  
– prováděl vlastní vykopávky a shromáždil první archeologickou sbírku  
**1773** – přehled pravěkých nálezů v Čechách  
**1778** – první spis o českých starožitnostech

**Josef Dobrovský** – historik, filolog, představitel první generace národního obrození (obraz nejstarších dějin)  
(1753 – 1829) – archeologické památky pojímal jako plnohodnotné historické prameny  
**1786**: určení žárových hrobů z doby žel. u Hořína (první zveřejněná studie tohoto druhu)  
**1769**: **Soukromé společnost nauk** (spoluzakladatel)  
**1784**: **Královská česká společnost nauk**

- **Johan Hyacint Arnold** – **1802/3**: první archeologický výzkum mohyl u Lochovic na Hořovicku z doby bronzové
- **Matyáš Kalina z Jäthensteinu** (1772-1848) – právník, zájem o původ Slovanů: vykopávky na Slánsku
- **Václav Krolmus** (1790-1861) – 1836: vydal první knihu o české archeologii

# Romantické osvícenectví – národní obrození

konec 18. – 1. pol. 19. stol.

- **František Palacký** (1798 – 1876)
  - **Dějiny národu českého** (5 sv., 1848-1872): formulace národního programu
  - syntéza romantického a osvícenského pojetí dějin
  - jako jeden z prvních využíval archeologické poznatky (skeptický)  
„Stařiny, ježto v lůně vlasti tytýž se vykopávají, umějí sice mluvit ke znateli, ale zřídka kdy udati mohou věk a původ svůj“ (Palacký 1848)
  - psal o pohřbívání nebo slovanském oděv
  - **1842**: dosáhl osamostatnění archeologické sbírky v NM (za kustoda prosadil Josefa Vojtěcha Hellicha)
  - **1843**: vznikla první oborová instituce: **Archeologický sbor musejní Společnosti**
- **Pavel Josef Šafařík** (1795 – 1861)
  - položil základy slovanské archeologie
  - filolog, práce o slovanské historii, kultuře a národopisu
  - Slovanské starožitnosti. Praha 1837, 1865.
  - 1833: působil v Praze, redakční práce
  - 1841: kustod Univerzitní knihovny



- **1802 – Gymnasijní muzeum v Těšíně:** Veřejné c. k. Šeršnikovo muzeum (první v habsburské monarchii) podle matematického muzea 1722 v Klementinu
- **Leopold Jan Šeršník (1747-1814)**
  - ovlivněn osvícenstvím a Josefem Dobrovským
  - studoval gymnázium v Těšíně, pak v Olomouci a Praze
  - po studiích učil na gymnáziu v Těšíně (sbírka zkamenělin, mamutí kel)
  - **1802:** otevřel muzeum v bývalém gymnáziu, kde uspořádal sbírky, které vystavoval ve vitrínách
    - přírodniny (měkkýši, zkameněliny, mořští pavouci, brouci, aj.)
    - geometrické, fyzikální a astronomické přístroje
    - historický materiál: zbraně, mince, medaile
    - knihovna: část v polském Těšíně, část v NM
    - po smrti se o muzeum a knihovnu starala nadace
  - **1914:** muzeum sloučeno s německým městským muzeem (budova chátrala)



- V Rakousku-uhersku záchranu archeologických památek zajišťovala také nově vznikající muzea:
  - 1807 – Národní muzeum v Pešti**
  - 1811 – Joaneum ve Štýrském Hradci**
- **Zemská muzea** – vznikala po jejich vzoru
  - orientovala se na získávání předmětů archeologické povahy a prehistorické bádání
  - 1814: Gymnazijní muzeum v Opavě**
  - 1817: Františkovo muzeum v Brně**
  - 1818: Národní muzeum v Praze**
- Zájem o starožitné památky „ukryté pod zemí“ podnítil:
  - 1841 – vznikl: Archeologický sbor Společnosti Národního muzea**
  - 1850 – výuka: archeologie na Karlově univerzitě v Praze**
  - 1854 – ediční činnost: Archeologický sbor začal vydávat „Památky archeologické a místopisné“**  
(první odborný časopis ve střední Evropě)



- **Jan Erazim Vocel** (1803 – 1871)

- **1850** – první český mimořádný prof. archeologie a dějin umění (Karlo-Ferdinandova univerzita)
  - studium a výuka archeologie „křesťanské“ (po jeho smrti zanikla)
- **1854** – založil časopis Památky archeologické (PA)
- Zavedl pojem: **„česká archeologie křesťanská“** (pro 10. stol.)
- První definoval: **Program středověké archeologie:**  
**„Účel české archeologie křesťanského věku jest, pomocí starobylých památek utvořiti pravdivý obraz života Čechův ve středním věku“.**  
(Česká archeologie křesťanského věku, ČNM 24, 1850, 541-555)
- **1866-1868: Pravěk země české**
  - protipól Šafaříkových Starožitností
  - kmenové uspořádání Čech (hradiště řadil ke kmenům)



# Romantické osvícenectví

## 2 fáze národního obrození: 2. pol. 19. stol.

- **2. pol. 19. stol.** – průmyslová revoluce iniciovala rozvoj přírodních věd (model pro vědy humanitní)
  - dějiny chápány jako proces obdobný procesům přírodním (exaktnost)
- **Pozitivismus** – filosofický směr, který překonal romantický historismus
  - založen na vědeckém (objektivním) přístupu ke zkoumání minulosti
  - znakem vědeckosti byla věcnost: historik konstatuje, popisuje, nehodnotí
  - důraz na prameny: **ad fontes** (písemné i hmotné památky objektem vědeckého výzkumu)
  - **příinos:** fakta a jejich kritika jako součást historické metody (vydávání pramenů)
- **Antonín Boček** (1802-1847) – archivář a historik, vydávání písemných památek (v kodexu padělky)
  - vydávání tzv. moravského diplomatáře: Codex diplomaticus et epistolaris Moraviae (CDM)
- **Karel J. Erben** (1811-1870) – archivář města Prahy, vydal první svazek kodexu:  
Regesta diplomatica nec non epistolaria Bohemiae et Moraviae

# Gollova škola

- **1882** – rozdělením vznikla samostatná **česká** c. k. Karlo--Ferdinandova univerzita
  - čeští historikové považovali historii za objektivní disciplínou, která neslouží žádné ideologii
- **Jaroslav Goll** – zakladatel moderního dějepisectví a první profesor historie na UK (1846–1929) – česko-polské vztahy, česká reformace, Komenský
  - faktografie, rozbor pramenů jako základní historická metoda
  - měl široký kulturní rozhled a kontakty v cizině, založil Český časopis historický (ČČh)
- **Václav Novotný** – univerzitní profesor: medievista, husitství, česká reformace (1869–1932) – respektoval archeologii, ale byl skeptický k možnostem jejího využití (stav bádání)
- **Josef Pekař** – 1870-1937: historik českých dějin, kritik Masaryka
- **Josef Šusta** – 1874-1945: historik, ministr školství a národní osvěty (1920); napsal Dějiny lidstva + tzv. Laichtrovy
- **Bedřich Mendl** – 1892-1940: prof. hospodářských dějin na UK, přeložil Středověká města od H. Pirena (1928)
- **Antonín Rezek** – 1853-1909): přepracoval Palackého Dějiny, ministerský rada ministerstva kultu a vyučování

## Jinřich Wankel

- (1821–1897) lékař, archeolog, antropolog a speleolog
- dánský učenec Japetus Steenstrup ho nazval „otcem prehistorie rakouské“  
u nás: „**otec moravské archeologie**“
- prováděl výzkumy v jeskyních Moravského krasu, Předmostí aj.



- 1867-1869:** výzkumy v Býčí skále (pohřeb velmože?)
- **1854:** poprvé své sbírky zpřístupnil odborníkům
- **1873:** nálezy představil na světové výstavě ve Vídni
- **1867-1869:** výzkumy v Býčí skále (rituální pohřebiště, svatyně ?)
- **1882:** Bilder aus der Mährischen Schweiz und ihrer Vergangenheit.
- **1883:** odešel do Olomouce: inicioval založení Vlasteneckého spolku muzejního a muzea
- jeho vnukem byl **Karel Absolon:** výzkum moravského paleolitu

- **Zemská muzea** – Praha, Brno, Opava: centra vlastivědného výzkumu, měla v programu archeologii  
– regionální bádání a zakládání muzejních spolků
- **Česká muzea:** 1872: Slezská Ostrava  
1884: Valašské Meziříčí  
1886: Telč, 1887: Přerov, 1889: Jeseník aj.
- **Německá muzea:** 1873: Cheb  
1875: České Budějovice  
1887: Karlovy Vary, 1880: Most, 1890: Mariánské Lázně aj.

**Čechy** – u vlastivědných muzeí budovány spolky: „Včela čáslavská“ kopírovala činnost Archeologického sboru NM

**Morava** – **Olomouc:** 1883: Vlastivědný muzejní spolek inicioval vznik:  
1884: Vlastivědného muzea v Olomouci (Jindřich Vankel)

– **Brno:** 1817: Františkovo muzeum  
1888: Muzejní spolek

# Pozitivistická archeologie

(1850 - 1890)

- **Josef Smolík** – **1874**: jednatel AS a redaktor PA; kusod (správce) numismatických sbírek NM
  - inicioval rozvoj pozitivistické metodologie, srovnávací studium souborů (vertikální stratigrafie)
- **Rozkol v české archeologii:**
- **Muzejní škola** – tradiční kulturně-historický přístup: dějiny etnických celků
  - Josef Ladislav Píč**: Starožitnosti země české (1899–09)
    - **1887**: redaktor Památek archeologických
    - **1895**: vytvořil archeolog. expozici v NM
    - hájil pravost Rukopisů (1911: sebevražda)
- **Univerzitní škola** – systém kultur, kritika muzejní školy
  - Lubor Niederle** – **1891**: docent antropologie a prehistorie
  - 1898**: prof. archeologie a etnologie, obnovil výuku na KU
  - 1902-5**: Slovanské starožitnosti
  - Karel Buchtela** – **1910**: Rukověť české archeologie





Dr. J. L. Pič:

## Starožitnosti země České.

Díl I. Čechy předhistorické.

- sv. 1. Úvod. Stopy člověka diluvialního. Pokolení  
skrčených koster v Čechách krámská cena 14 K, sníž. 7 K  
sv. 2. Pokolení kamenných mohyl v Čechách „ 10 K, „ 5 K

Díl II. Čechy na úsvitě dějin.

- sv. 1. Bojové v Čechách krámská cena 14 K, sníž. 7 K  
sv. 2. Markomani v Čechách „ 18 K, „ 9 K  
sv. 3. Žárové hroby v Čechách a příchod Čechů „ 20 K, „ 10 K

Díl III. Čechy za doby knížecí (sv. 1. vyjde na konci roku).

**Každý svazek tvoří uzavřený celek.**

Za sníženou cenu mohou pokud zásoba stačí odebrati „Starožitnosti“ v expedici Matice České (v budově musejní) členové Matice České a Musea král. Českého, jakož i knihovny a společnosti, jimž povolena sleva při Památkách archaeol.

(Dílu II. sv. 2. vyšel v Lipsku ve francouzském překladu p. Décheletta: Le Hradischt de Stradonitz v ceně 35 fr., dílu II. sv. 3. v německém překladu p. Želízka: Die Urnengräber Böhmens v ceně 80 Marek.)



**„Neolitické“ nálezy v Píčově expozici pravěku Čech (kol. 1900)**

### Starožitnosti země české (1899–09)

- ve 3 dílech shrnul arch. nálezy od pravěku do raného středověku
- Slované a kulturu raného středověku studoval na základě pramenů písemných a hmotných

# Expozice „Pravěk Čech“

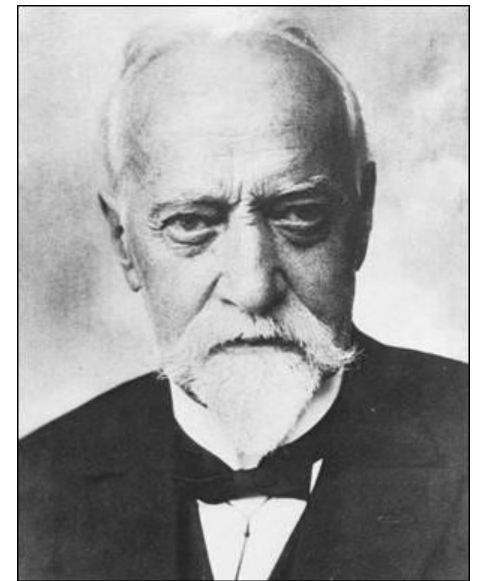




# Německo – tradiční archeologie

- **1871** – vznikla Německá říše: prohloubení pruského nacionalismu a militarismu
  - archeologie, antropologie: využity jako nacionální disciplíny k posílení německé identity a sounáležitosti
  - upevňování pangermánské ideje: teorie o rozsahu území ovládaného Germány
- **Rudolf Virchow** – 1871: přírodovědec, se Schliemannem se účastnil výpravy do Tróje (1821–1902)
  - 1891: výprava na Kavkaz, kde pátral po pravlasti Germánů
  - 1893: rektor Berlínské univerzity; kritizoval rasové teorie
- **Otto Ammon** – 1891: ve studii „Přirozený výběr mezi lidmi“ zdůrazňoval nadřazenost a germánský původ evropské šlechty (1842–1916)
  - zavedl pojem Arierdämmerung (soumrak Árijců): varoval proti spiknutí Slovanů a Románů

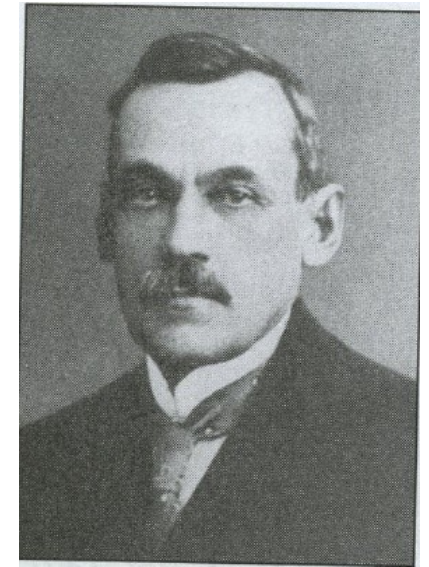
- **Gustav Kossinna (1858–1931)**



- klasický filolog, indoevropista, archeolog, představitel tzv. německé školy
  - 1902: jmenován profesorem archeologie na univerzitě v Berlíně
  - 1912: Die Deutsche Vorgeschichte
- **Etnicita pravěkých kultur** – archeologickou kulturu reprezentují morfologicky a typologicky shodné prameny, které ztotožnil s historickým etnikem
  - **Monocentrický migracionismus** – centrum germánského osídlení hledal v severní Evropě
  - **Sídelní archeologie** – komplex se šňůrovou keramikou připsal proto-indoevropským populacím, které měly být základem germánského osídlení
    - převzali: Vere Gordon Childe, Marija Gimbutas, James Patrick Mallory
  - Později: hmotná kultura spojovaná s Germány přispěla k uplatňování pozdějších nároků Třetí říše

- **Karel Buchtela** (1864 – 1946)

- 1882 – studoval archeologii a dějiny umění (nedokončil)
- 1887 – práva na německé UK
- 1913–1918 přisedící v České akademii císaře F. Josefa pro vědy, slovesnost a umění
- 1923 – po penzionování se stal ředitelem AÚ v Praze (do 1938)



- „... o vztazích praehistorie k badání historickému bylo dříve až příliš mnoho hovořeno. I vynikající badatelé usilovali o to, aby historie vzala archaeologii předhistorickou jaksi do svého vleku, a dlouho – ano často i ne bez trpkosti – bylo uvažováno, lze-li prohlásiti praehistorii za vědu sesterskou, rovnocennou historii, anebo pouze za podružnou. Jest konečně na čase, aby byla učiněna přítrž podobným planým úvahám a aby jedenkrát pro vždy poukázáno bylo na to, že dnes praehistorie jest vědou zcela samostatnou, která má k dispozici svoje vlastní obsáhlé prostředky a spolehlivé prameny a která pracuje svou vlastní vědeckou methodou.“
- **Systematika kultur** – vypracoval metodiku terénního výzkumu a systematiku práce s hmotnými prameny
- **Výzkumy** – ve východních Čechách (část nálezů v hradeckém muzeu, část v NM v Praze)
- **Umělecké poklady Čech** – podílel se na vydávání

# Meziválečná archeologie

## 1918 – 1938

- **Archeologický ústav** – po první sv. válce vůdčí centrum vědeckého bádání, které ovlivnilo rozvoj výzkumné činnosti v rámci archeologické památkové péče
- **1919** – vznikla **Společnost československých prehistoriků** (dnes Česká archeologická společnost: ČAS)
  - po první světové válce vznikl: **Státní archeologický ústav v Praze** (SAÚ)
  - v čele: Lubor Niederle, Karel Buchtela (1923), Jaroslav Böhm (1939), Jan Filip (1963), Jiří Neústupný atd.
- **1942** – vznikla **pobočka SAÚ v Brně**
  - prvním ředitelem se stal Karl Hučme
  - **1970:** ústav se osamostatnil (Archeologický ústav v Brně)
  - v čele do roku 1990: Josef Poulík, Jaroslav Tejral, Pavel Kouřil, Lumír Poláček
- **1952** – AÚ začleněn do **Československé akademie věd** (ČSAV), jako pokračovatelky **České akademie věd a umění** (1891)

# Výzkum Pražského hradu

- **19/20. stol.** – dostavba katedrály sv. Víta
- **1925** – **Hrad:** moderní výzkum spjat s úpravami areálu pro sídlo TGM

**Karel Guth, Jaroslav Pasternak** – výzkum 3. nádvoří: první nejrozsáhlejší výzkum v areálu

**Ivan Borkovský** – 1940: Staroslovanská keramika ve střední Evropě

– 1943: vedoucí výzkumu Pražského hradu

– zkoumal kostel P. Marie, klášter sv. Jiří, Starý palác

**Zdeněk Smetánka** – 70. a 80. léta: Lumbeho zahrada

**Jan Frolík. Ivana Boháčová** – 90. léta revizní průzkumy



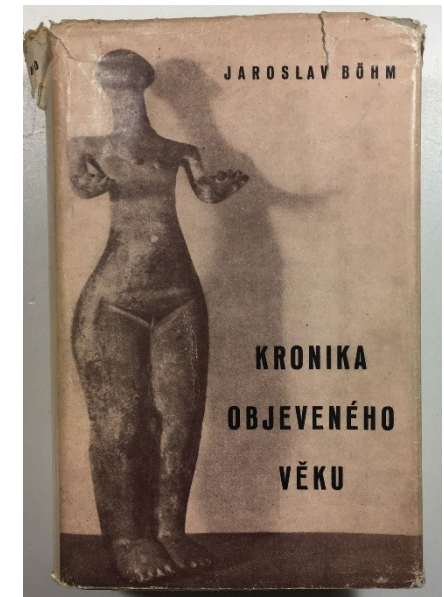
- **Vyšehrad** – **Bořivoj Nechvátal** – Kapitulní chrám sv. Petra a Pavla
  - **Praha - město:** Zákon č. 281/1919 Sb. o podpoře stavebního ruchu přiznával státní podporu stavebnímu podnikání  
výstavba: Královské Vinohrady, Žižkov, aj., bourání novoměstských hradeb (vozy keramiky)  
1925: sbírka novověkých artefaktů architekta a stavitele K. Fialy
- keramika:** **I. Pavlů** (1971), **L. Hrdlička** (1993, 1997), **J. Čiháková** (1984, 1994, 2001), **I. Boháčová** (1993, 6, 01, 08)

## • Jaroslav Böhm (1901 – 1962)

- 1919 – studium historie a geografie na FF UK
  - 1923 – nastoupil do pražského AÚ
  - 1939 – pověřen vedením pražského AÚ
  - 1940 – **zpracoval program poválečného výzkumu zaměřený na klíčové lokality:**  
pravěk, slovanské období a středověk (hradiska, vesnice, města)
- „Zůstává tedy důležitá a dlouhá doba prvního tisíciletí po Kr. téměř úplně neznáma. Počátky slovanské kolonizace, nejvýznamnější kapitola domácích dějin, jest nejvíce zanedbána. Rozluštění této otázky není v historických pramenech. Ty jsou již vyčerpány a ani nejpilnější studium nepřinese světlo. Co historie mohla o počátcích našich dějin říci, to již všechno pověděla. Zbývá jediný pramen, nezávislý na citech a vůli člověka – starožitnosti.“ (1926: Slezsko...)

Metodika moderního výzkumu pravěkých sídlišť (výzkumy po celé republice)

- 1926: Slezsko v době předhistorické, Vlastivědný sborník slezský 2, 15–31.
- 1941: Kronika objeveného věku (koncepte pravěku českých zemí)
- 1946: Naše nejstarší města (o laténských oppidech)



**po 1945:** základy moderního výzkumu: školení archeologové prováděli výzkumy hradisek, vesnic, měst a církevních objektů

**Slovanská hradiska: Kylešovice: 1946-47 Josef Poulík**

Na valách ve Starém Městě: od 1948 Vilém Hrubý, 1985 Luděk Galuška

Staré zámky v Líšni: 1948-55 Josef Poulík, do 1965 Čeněk Staňa

sv. Hypolit ve Znojmě: 1950-57 Bořivoj Dostál

Chotěbuz-Podobora: 1952-54 Lumír Jisl

Valy u Mikulčic: od 1954: Josef Poulík, 1975-90 Zdeněk Klanica

Pohanskou Břeclavi: 1959-70 František Kalousek, pak Bořivoj Dostál (dnes: Jiří Macháček)

**Mohylníky: Stěbořice: 1952-53, 55, 61 Lumír Jisl**

Hněvošice: 1959-60 Jaroslav Král

**Církevní objekty: Holasovice – církevní stavba a hřbitov: 1959 V. Šikulová**

Dolany – kartuziánský klášter: 1962-75: V. Burian

**Hrady: Tepenec: 1968-71: B. Novotný a V. Burian, od 1971: Vít Dohnal**

60. léta: Brno: Boris Novotný, Vilém Hrubý, Vladimír Nekuda, Květa Reichertová

- **1956** – výstava v Národním muzeu: **Česká vesnice ve středověku**
  - nedostatek středověkého materiálu vedl k doplnění nálezy z jiných než vesnických lokalit (Příběnice, Sezimovo Ústí)
  - část o hrnčířství, cyklus přednášek o hmotné kultuře venkovského lidu
  
- **13. 3. 1957** – **Liblice**: výroční pracovní porada archeologů:
  - M. Richter a Z. Smetánka**: diskuse o metodice studia středověké keramiky a hmotné kultury
    - a) odmítli spojitost s dějinami umění
    - b) akceptovali metody odvozené z archeologie pravěku
  
  - vytýčili 2 pilíře bádání o středověku:
    1. kvalifikovaný terénní výzkum (I. Borkovský: Pražský hrad, 1939-41)
    2. koncepční přístup: výzkum klíčových lokalit dle programu  
(otázky: metodické, chronologické, sociálně-ekonomické; v podstatě böhmovská koncepce)



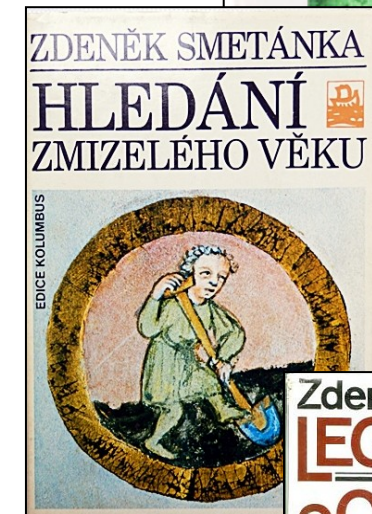
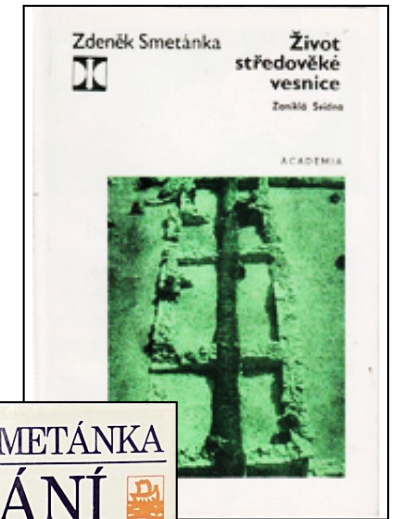
- **Zdeněk Smetánka** (1931 – 2017)

- Specializace: keramika, vesnice, města, kachle
- 1962: výzkum v Sezimově Ústí (s M. Richerem)
- 1969-1973: výzkum vsi Svídna na Kladensku
- 1972-1989: vedoucí oddělení archeologie středověku ARUP



- „Středověká archeologie, nebo lépe archeologie středověku, je relativně mladá, ale zdaleka ne nejmladší archeologická disciplína. Hlavním cílem jejího snažení je vyhledávání a historický výklad svědectví, které o životě v období středověku poskytují hmotné prameny - tj. všechny zhmotnělé stopy lidské činnosti, lhostejno zda jsou to střepy z nádob nebo stavba katedrály“.

- 1987: Hledání zmizelého věku.
- 1992: Legenda o Ostojovi: archeologie obyčejného života v raně středověkých Čechách.
- 1988: Život středověké vesnice.



# Vesnice

- **Čechy** – **1881**: První výzkum: **Mořina u Běštína** (o. Beroun): Břetislav Jelínek ji považoval za slovanský mohylník
  - **metodika**: strategie tzv. mozaiky – menší sondážní výzkumy, průzkumy, geodeticko-topografické, geofyzikální, s
  - **60. léta**: **Z. Smetánka**: **Kladensko**: **Svidna**, **Kolínsko**: **Kozojedy**; **F. Roubík** – evidence zaniklých sídlišť
  - **70. léta**: **Černokostelecko a Motecko** : **J. Klápště**, **P. Vařeka**, **Chrudimsko**: **J. Frolík**, **Železnohorsko**: **F. Musil**
  - **80. léta**: **Písecko** : **J. Frölich**, **Táborsko**: **R. Krajíc**, **Českobudějovicko**: **L. Čapek**
  - **90. léta**: **Plzeňsko**, **Rokycansko**, **Zbirožsko**: **P. Vařeka (ZČU)**, nedestruktivní metody
  - 2005**: projekt plzeňské katedry archeologie – vyhodnocení poznatků
- **Morava** – **metodika**: systematické plošné terénní odkryvy celých zaniklých vesnic
  - **50 – 60. léta**: **Drahanská vrchovina**: **Bystřec u Jedovnic** (1975) – **E. Černý**, **V. Nekuda**, **L. Belcredi**
  - **60. – 70. léta**: **Slavkovsko (Konůvky)** – **D. Šaurová**, **Z. Měchurová** (nálezy), **Vyškovsko**: **Vilémov** – **D. Šaurová**  
**Jindřichohradecko (Pfaffenschlag)**, **Třebíčsko (Mstěnice u Hrotovic)** – **V. a R. Nekudovi**  
**Uherskohradištsko**: **Záblacany u Polešovic** – výzkum: **R. Snášil** , **P. Kováčik** (nálezy-diplomka)
  - **80. – 90. léta**: **Břeclavsko (Bulhary, Topolany, Koválov)**: **J. Unegr**, **P. Micha**, **Z. Měřínský**

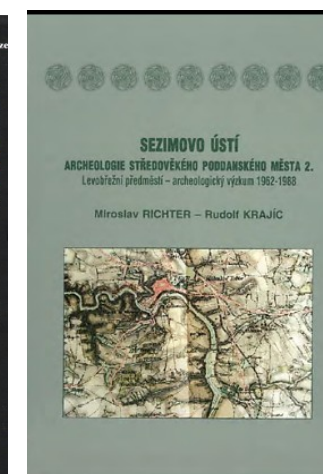
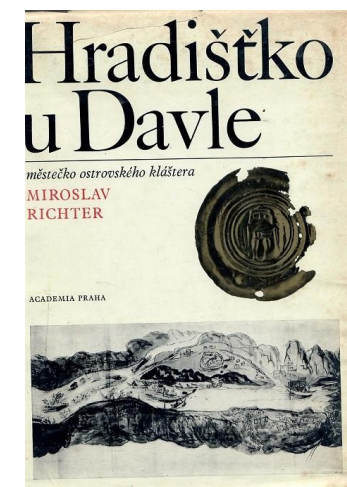
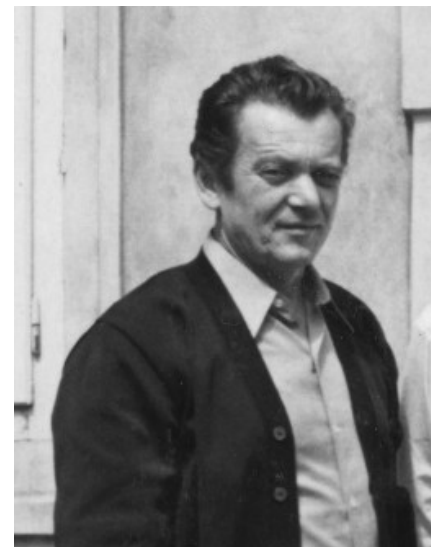
- **Miroslav Richter** 1932 – 2011

- Vypracoval promyšlený program výzkumu středověkých měst
- **Metoda:** detailní zpracování jednotlivých typů archeologických pramenů, konfrontovaná s výsledky dalších historických disciplín
- **Cíl:** co nejširší komplexní interpretace zkoumané lokality a její souvislosti se strukturou soudobé společnosti a kultury.

- **Výzkumy:** Hradištko u Davle (1958-1965)  
Sezimovo Ústí (1962-85)  
Tábor (1969-71)

- Hradec Králové (1968-74)  
Vysoké Mýto (1985-88)  
Žďár nad Sázavou (1968, 1971-73)

- Spolupracoval na vytvoření koncepce ochrany archeologických památek
- 1978: Hradištko u Davle.
- 1982: Středověká keramika ze Sezimova Ústí.



# Města

- **Po 1970:** sledování historických jader – **3 centra:**
  1. AÚ ČSAV v Praze a Brně (s Expoziturou v Opavě)
  2. OSSPOP (Okr. střediska pam. péče a ochr. přírody)
    - Praha, Brno, Olomouc
    - pozdější památkové ústavy
  3. archeologické pracoviště v okresních muzeích

**Brno, Jihlava** – B. Novotný, V. Nekuda, Z. Měřínský, R. Procházka

**Olomouc** – V. Dohnal (Přemysl. hrad), J. Bláha (Prior), P. Michna

**Opava** – J. Král, V. Šikulová

- **Po 1989:** nové instituce:
  1. Ústavy archeologické památkové péče (ÚAPP)
  2. společnosti Archaia, z. ú.: v Praze, Brně, Olomouci
  4. územní odborná pracoviště Národního památkového ústavu (od r. 2003)
    - archeologické oddělení: Praha, Olomouc, Opava

# Komárovské hradisko (Kylešovské)

- **Výzkumy:** 1946-1947: Josef Poulík  
1962: Boris Novotný (publikace)  
ČSZM XI, série B, 65–80  
2015 –2016: Pavel Kouřil a Jana Gryc
- **Opevnění:** hradba roštové konstrukce  
s hákovou vazbou (š. 18 m)  
vnější kamenná plenta (2m)
- **Datování:** 2. pol. 10. stol. – 11. stol.  
(dendro: 940 – 960)
- **Nálezy:** doklady přítomnosti vojensko-obchodnických
- **1881:** při regulaci Opavy nalezen depot mincí



# Komárovský depot

- **1881:** regulace Moravice a Opavy

stříbrná figurka (Agnus Dei)

denár Boleslava I. (929 - 967)

Oito-Adelheidské feniky

bavorský denár Jindřicha II. (985- 995)

švábský denár Oty III. (983 -1002)

- **Hradisko:** dirham (Rukn ad-Dawl 946–974)  
kousek stříbra  
bimetalické závaží severského původu



# Hrady

- **Karel Hynek Mácha** (1810-1836) – Hrady spatřené (romantismus, skicy)
- **František Alexander Herber** (1815-1849) – pražský kupec, zmapoval okolo 600 hradů: Böhmens Burgen, Vesten und Schlösser.
- **August Sedláček** (1843-1926) – profesor v Táboře a Písku
  - 1881-1926: Hrady, zámky a tvrze království českého. 15 sv., cca 3 tis. hradů
- **Dobroslava Menclová** († 1978) – historička umění; 1972: České hrady, 2 sv..
- **Tomáš Durdík** († 2014) – 1999: Ilustrovaná encyklopedie českých hradů.
  - 2001: Středověké hrady v Čechách a na Moravě. (s Pavlem Bolinou)
- **Miroslav Plaček** – 2001: Ilustrovaná encyklopedie moravských hradů, hrádků a tvrzí.
- **Jiří Kohoutek** († 2007) – 1995: Hrady jihovýchodní Moravy.
- **Josef Unger** – 1985: Hrady na Pavlovských vrších (archeologické nálezy).
  - 1994: Koválov, šlechtické sídlo z 13. století na jižní Moravě.
- **Kouřil, P. – Prix, D. – Wihoda, M.** – 2000: Hrady českého Slezska.

# Marxismus

- **Československá archeologie** – po r. 1948: do terénního výzkumu výrazněji nepronikl
  - přetrvávalo kulturně-historické paradigma zaměřené na typologii artefaktů a chronologické vztahy
  - Bohuslav Chropovský: ředitel AÚ ČSAV v Nitře (1970-1990)  
„Tým, že sa zistili a vedecky dokázali kultúry mezolitu, boli prekonané buržoázne názory nielen u nás, ale aj v celej strednej Európe.“
- **Britská archeologie** – **Gordon Childe** – australský archeolog, zavedl pojem „neolitická revoluce“ (1882–1957)
  - profesor archeologie v Edinburgu a Oxfordu
  - 1946: ředitel Archeologického Institutu v Londýně
  - 1936: „The Man makes himself“
- základ moderních paradigmat: procesualismus, postprocesualismus



# Moderní historismus a jeho krize

## 1. pol. 20. stol.

- **Poč. 20. stol.** – dosavadní výklad pramenů nedovedl vysvětlit podstatu dějinného procesu
  - kritika historiografie: 1. postrádala vědeckost (exaktnost)  
2. nedokázala formulovat pevné zákony jako přírodní vědy  
3. neměla vlastní předmět studia.
- **Metodologické debaty** – nejintenzivnější v německé vědě: názor, že pochopení příčin vede k relativizaci (krize)
- **tzv. nová historie** – nový přístup k hodnocení minulosti
  - USA: kritika tradičního politického dějepisectví a hledání nových témat: dějiny ekonomické a sociální, přírodní podmínky, každodenní život, náboženství
  - Evropa: dějepisectví se zaměřovalo na:
    - a) **hospodářské a sociální dějiny** (Henri Pirenne, Karl Lamprecht)
    - b) **sociologii** (Max Weber – racionální, ale nehodnotící přístup)
    - c) **kulturní dějiny z hlediska filosofie, náboženství, umění** (Jacob Burckhardt)

# Francie – škola Annales

- Obrat v nazírání na smysl historie a způsob práce s prameny i na volbu témat.

**Vznik** – proti tradiční historiografii, která kladla důraz na politické dějiny pojímané jako sled události bez hlubšího pochopení, vystoupili historikové seskupení kolem francouzského odborného časopisu **Annales**

Annales d'histoire économique et sociale

od 1946: Annales. Économies. Sociétés. Civilisations

od 1994: Annales. Histoire, Sciences Sociales

- **Cíl historie** – přístup, který by dokázal pokrýt všechny oblasti lidské činnosti
  - interdisciplinární přístup (humanitní i přírodovědné obory)
- **Analisté** – zabývali se dějinami hospodářskými a sociálními, každodenností, historickou geografii, mentalitami, ideologiemi, vlivem životního prostředí na člověka a společenskými jevy a strukturami, které se vyvíjely po staletí

# Škola Annales

## I. generace (zakladatelé)

- **MARC BLOCH** – zaměřen na středověk, působil ve Štrasburku (1866-1944)
  - od 1936 na pařížské Sorboně; 1944 zatčen a zastřelen gestapem
  - od r. 1931 s Lucienem Febvrem začal vydávat časopis: **Annales d'histoire économique et sociale**
  - postavil se proti tradičnímu pojetí historie, která se soustředila na politické dějiny a události bez vazby na příbuzné disciplíny
  - prosazoval tzv. **totální historii** ve smyslu komplexního přístupu
  - **mentalita**: klíčový pojem zahrnující různé projevy lidského chování, jednání a myšlení včetně rituálů a každodenních aktivit
- **Dějiny francouzského venkova** (1931)
- **Feudální společnost** (1930–1940)
- **Králové divotvůrci** (1924) – o magické léčitelské schopnosti fr. a angl. panovníků
- **Obrana historie** – kniha úvah o dějinách (sepsaná 1940; nedokončená)
- **Podivná porážka** – svědectví o zhroucení Francie roku 1940.

## II. generace:

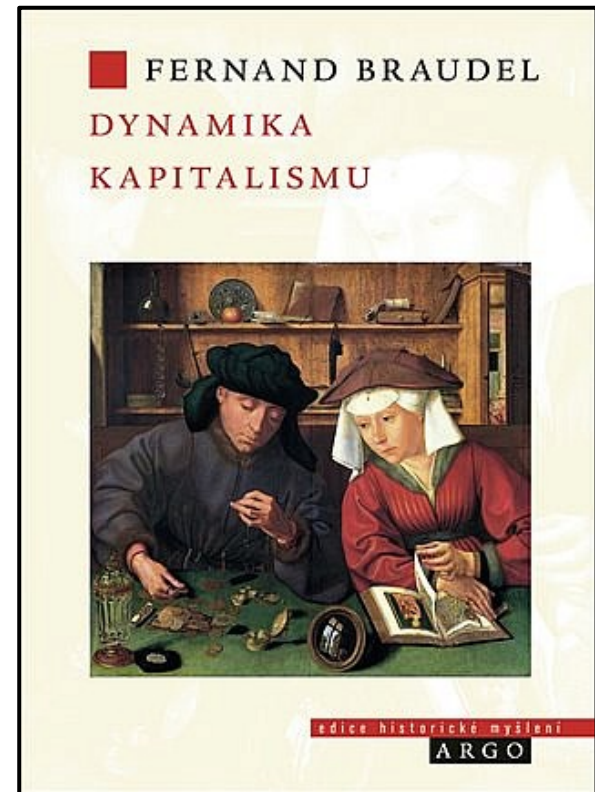
- **Fernand Braudel** († 1985)
  - nejvýznamnější představitel tzv. 2. generace školy Annales
  - 1924–1932: učil historii v Alžíru; 1932–1935: v Paříži;  
1935–1936: s Lévi-Strausem zakládal univ. v Sao Paulu
  - studium „velkých struktur“, „dlouhého trvání“, „velkých změn“
  - studium každodennosti, urbanizace, industrializace

„**Materiální život** to jsou lidé a věci, věci a lidé. Hmotné věci – jako jídlo, bydlení, výbroj, luxusní zboží, nástroje, platební prostředky, vesnice a města – čili to, co člověk používá.“

„**Každodenní život** se skládá z maličkostí, kterých si v prostoru a čase jen sotva povšimneme.

Tyto maličkosti o společnosti prozrazují vše. Způsob, jakým v jednotlivých společenských vrstvách lidé jedí, oblékají se či bydlí, není vůbec nahodilý.“

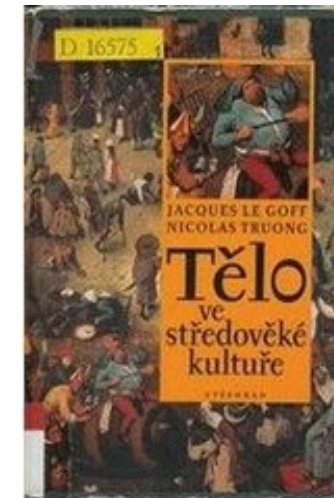
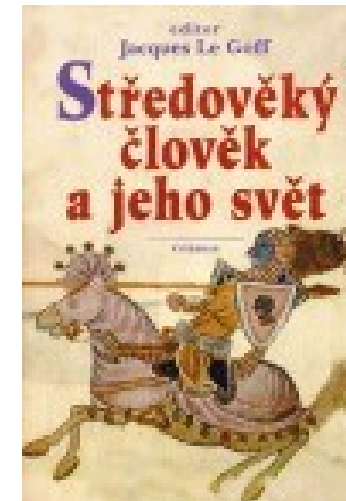
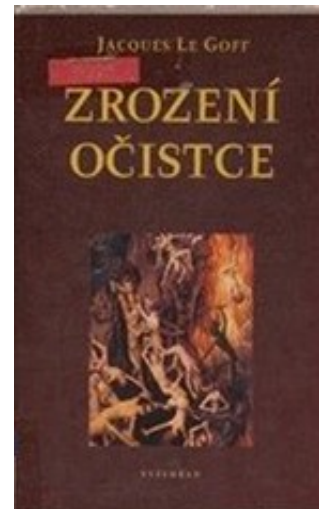
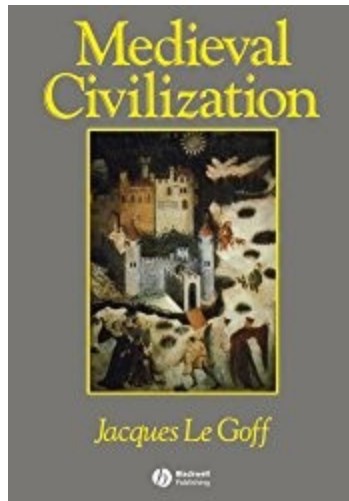
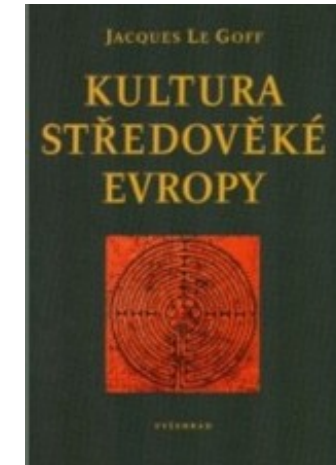
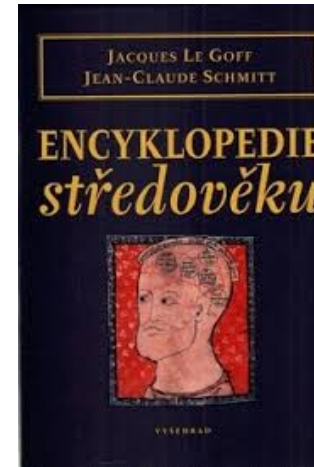
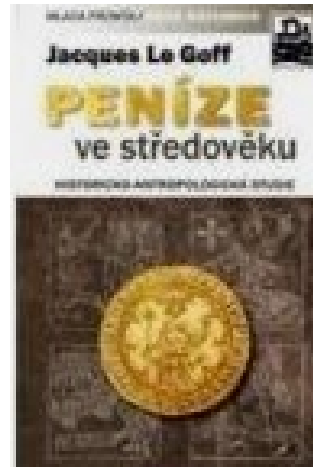
- Středozevní moře a středozevní svět v době Filipa II. (3 sv., 1949).
- Civilizace a kapitalismus (1979–1987)
- Identita Francie (1987)
- Materiální civilizace, ekonomie a kapitalismus, 15. – 18. století (1979).





## Jacques Le Goff (1924 – 2014)

- francouzský medievista
- nejvýznamnější představitel tzv. nové historie
- redaktor časopisu Annales



# Historiografie

- **Modernisté** – vychází z humanismu, osvícenství a racionalismu (vědecký základ)
  - víra v pokrok, poznání a možnost pozitivního rozvoje lidí
  - politicky se ztotožňují s demokracií, t.j. systémem, který bere ohled na potřeby celé společnosti
- **Postmodernisté** – filozofické základy moderních konceptů pokládají za nebezpečné (přináší iluze, mýty, a konflikty)
  - odmítají osvícenecký racionalismus a přesvědčení, že zkoumáním historie je možné dosáhnout objektivitu a pravdy (poučení)
  - usilují o odstranění národních a politických aspektů z historického bádání (nacionalismus považují za hlavní příčinu válek)
- **Principy** – proti zneužívání obecně přijatých pravd politickou mocí
  - neustálá změna
  - historii chápou jako plynutí nahodilostí, bez řádu, vyššího cíle a smyslu

- **Postmoderní poznání:**

- je výlučně subjektivní (objektivistický náhled mění v konstruktivistický)
- popírá objektivitu (neexistuje rozdíl mezi historií a fikcí)
- koexistence více "pravd", radikální relativismus a pluralismus
- antimoderní postoj: silné iracionální prvky
- s koncem "metapříběhu" je nevyhnutelně spojen konec vědy
- v historiografii: přesun od makro-historie k mikrohistorii a k dějinám všedního dne (každodenního života)
- je pozitivní v tom, že protože podporuje vynalézavost (nové věci se vždy rodí z nesouhlasu a nikoliv ze shody)

- **Znaky:**
  1. Skutečnost je chápána jako výklad, který je užitečný, ale nikoliv objektivně pravdivý
  2. Člověk nemůže překročit vlastní výklad skutečnosti
  3. Teorie nejsou objektivní (konstrukce), ale ty vymyšlené jsou.

# Nové směry v archeologii

- **60. I. 20. stol.** – USA: prosazování nových postupů na základě přesvědčení, že bude vyvinuta dokonalá metoda archeologického terénního výzkumu a jeho zpracování
- **1962** – **Lewis Binford:** v USA definoval principy v tzv. procesuální archeologii
  - archeologii spojil s antropologií a prosazoval využívání přírodovědných metod
  - hledání zákonitostí a pravidel vývoje a nezájem o události
  - odklon od kulturně historického přístupu: dříve se hledaly analogie mezi kulturami, nyní vztahy uvnitř kultur
- **70. léta** – **Colin Renfrew:** v Anglii prosazoval tzv. novou archeologii
  - studium kulturních procesů a hledání obecných zákonitostí lidského chování v reakci na přírodní prostředí
  - poznání funkce artefaktů v příslušných procesech
- **1976** – **David Clarke:** definoval tzv. analytickou archeologii
  - omezení subjektivního pojetí a výkladu



# Postprocesuální archeologie

- **80. až 90. léta** – vznikla ve Velké Británii jako směr ovlivněný západoevropskou postmoderní filozofií
  - postavil se proti principům vědecké objektivity
  - dějiny chápe jako nahodilý (subjektivní) sled událostí, který není řízen univerzálními zákonitostmi:
  - historické zkoumání chápe jako aktuální politický proces, v němž nejde o poznání minulosti, ale o možnost změnit současnost
- 2 směry: a) **Ian Hodder** (Cambridge) – zakladatel **symbolické a strukturální (kontext.) archeologie**  
b) **M. Shanks** a **C. Tilley**, žáci Hoddera – zakladatelé **kritické či radikální archeologie**
- **Spor mezi procesualisty a postprocesualisty** – v otázce, co je obecné a zákonité a nahodilé a zvláštní
  - procesualisté pokládají archeologii za vědu směřující k poznání
  - postprocesualisté nikoli

# Kognitivní archeologie

- **90. léta** – v pozůstatcích lidské činnosti se snaží odhalit tajemství myšlenkových procesů pradávného člověka
  - lidské myšlení chápe jako geneticky vypěstované a generacemi zakódované myšlenkové modely

**C. L. Redman:** americký antropolog, rozbor těchto směrů

**D. K. Charles, J. Bintliff:** výzva k větší toleranci mezi zastánci různých paradigmat

- **D. Austin** – na příkladu výzkumu anglické středověké vesnice Wharram Percy doložil, že je mylné dokládat písemnými prameny archeologická zjištění
  - vykopané půdorysy nelze přiřazovat písemně doloženým sociálním vrstvám rolníků, protože na velikost domů působily i jiné faktory

# Paradigma

- **Vědecké paradigma** – **1962:** pojem z teorie vědeckého poznání do humanitních věd zavedl **Theodor Kuhn**
  - soubory otázek, které jsou v určité době považovány za důležité (hlavní badatelské koncepce)
  - jde o všeobecně přijímané postoje k řešení otázek kladených v určitém čase
  - základní model/ly vysvětlující teoretické a metodologické aspekty vědeckého bádání
- **Struktura vědeckých revolucí** (The Structure of Scientific Revolutions)
  - v práci ukázal, že myšlení se pohybuje v rámci tzv. paradigmat (disciplinárních matic)
  - modelový přístup k interpretaci (vysvětlení) dané problematiky
- **Nové paradigma** – je vyvoláno nejasnostmi při řešení nových otázek
  - stávající teorie je v rozporu s novými daty)
- **Heuristika** – shromažďování pramenů není paradigmatická činnost, vysvětlování (interpretace) ano
- U nás se teoretickými otázkami v archeologii zabývá **Evžen Neústupný**.

## Paradigma

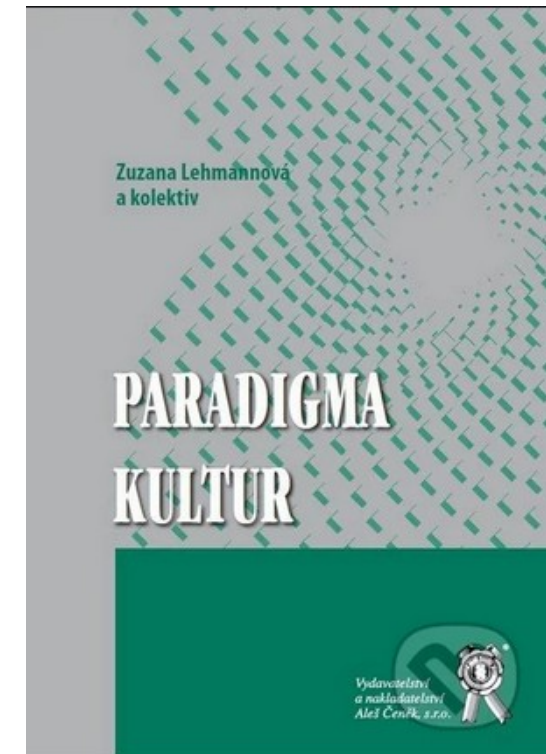
### Paradigma

*„Za paradigma považuji obecně uznávané výsledky, které v dané chvíli představují pro společenství odborníků model problémů a jejich řešení“*

*„Paradigma je to, co členové vědeckého společenství sdílejí, a naopak: vědecké společenství se skládá z lidí, kteří sdílejí nějaké paradigma.“*

*(Kuhn, 1997)*

- **Thomas Samuel Kuhn** – americký postmoderní filozof, který se zabýval dějinami poznání. V práci *Struktura vědeckých revolucí* (1962) uvedl, že vědecké poznatky jsou historicky podmíněné a vyjadřují ducha té které epochy, tj. podléhají společnému paradigmatu (z řec. para-deiknymi = ukazovati).
- **Paradigmata** – odvozoval z děl velkých klasiků nebo velkých objevů (nejde o jednorázové události) jako např. Newtonova mechanika, Maxwellova formulace zákonů elektromagnetismu, Darwinovo učení O původu druhů, Mendelův objev zákonů dědičnosti, Einsteinova teorie relativity aj.



# Paradigma

- **E. Neustupný** – teoretické a metodologické otázky archeologie  
2007: Metoda archeologie. Plzeň.  
2010: Teorie archeologie. Plzeň.
- „Paradigma je soubor určitých otázek vědy a odpovědí na tyto otázky, které archeolog získává při svém odborném formování (dnes zpravidla při vysokoškolském studiu), a které později považuje za samozřejmé, nepodléhající dalšímu ověřování. Právě proto, že si archeologové často ani neuvědomují, že nějaké paradigma mají, je paradigmatické určení vědeckých postojů velmi významným faktorem při studiu kontinuity a diskontinuity ve vědě.“
- **M. Gojda – E. Neustupný:**
- „Za paradigma se označuje všeobecně přijímaný způsob teoretického myšlení a metodologických postupů, jakýsi rámec, který určuje převládající klima ve vědě po určité období. Ke změně paradigmatu dochází obvykle tehdy, když se vynoří nějaký jev, který je dobově standardními způsoby uvažování a navyklými způsoby praxe obtížně řešitelný. Teoretická východiska charakteristická pro paradigma jsou považována za tak evidentní, že nebývají svými tvůrci jednoznačně formulována – k tomu dochází spíše až po nástupu paradigmatu nového.“

# Archeologické paradigma

- **Romantické** – 18/19. stol.; hledání původu národů (Keltů, Germánů, Slovanů) na základě archeologických a historických pramenů (národní identita).
- **Evolucionistické** – konec 19. až poč. 20. stol.; hledání původu (evoluce) člověka (Darwinovy teorie)
  - datování artefaktů podle morfologicko-typologické klasifikace (vyvíjely se jako živé organismy)
- **Kulturně historické** – otázky původu, rozšíření kultur (migrace jako událost)
  - formální vlastnosti památek eviduje v soupisech a mapách (artefakty jako doklad události – výroba, použití, zánik)
- **Procesuální** – 2. p. 20. stol.; sledování objektivních zákonitostí (adaptací), využívání přírodovědných metod
  - nejvlivnější směr: Nová archeologie: L. Binford
- **Postprocesuální** – 80. léta 20. stol.; vliv postmoderní filozofie, odmítání objektivních zákonitostí
  - důraz na symbolickou podstatou artefaktů (myšlení lidí)