

Základy archeologie

9. Doba římská a stěhování národů, sídelní poměry za římským limitem a pohyby germánských etnik.

- **Římské výboje** – konec 2. stol. př. n. l.: 180 až 190: římské impérium si podrobilo celou severní Itálii
 - 58 až 50: **G. J. Caesar** († 44 př.n.l.) expanze do Hispánie, Galie a Británie

Barbarikum: neobsazené území na sever a východ od římské hranice (Rýn – Dunaj)

Hadriánův val: d. 117 km
112-127 n. l.: sev. Anglie
2 valy: v. 5-6 m, š. 2 m
příkop 8-12 m



Antoninův val: d. 59 km
od 142 n. l.: Skotsko
v. 2 m, š. 3 m
příkop 12 m



- **Augustus** († 14 n. l.) a **Tibérius** († 37 n. l.) – chtěli posunout hranice směrem k Labi
 - hranice kontinentálního barbarika: Rýn – Dunaj
- **1. stol:** kolonizace dobytého území: budování provincií: vojenské podřízení, římská správa (právo), obchod
 - a) na středním Dunaji – východní okraj Alp: za Augusta: **12 až 9 n. l.: provincie Pannonia**
 - b) horské oblasti Alp – za tažení Drusa a Tiberia: **15 př. n. l.: provincie Vindelicia a Raetia (Bavorsko)**
 - c) království Norické – území bývalé Jugoslávie a Rakouska: **27/15 až 41 n. l.: provincie Noricum**
- **Před limitem** – provincie: Germania inferior (dolní), Germania superior (horní), Belgica, Rhaetia, Noricum
- **Za limitem** – **Svobodná Germánie** (Germánia libera) – od Alp a Dunaje k Baltu
 - Rýna po Vislu a Karpaty





- **Limes romanus** – (lat. cesta): hranice na linii: Rýn – Dunaj
 - a) rýnský limes: západní, levý Rýna
 - b) dunajský limes: jižní (pravý) břeh Dunaje
 - pevnosti 15 až 30 km: propojené silnicí
 - chráněné legiemi a pomocnými sbory (auxilliares)
 - překročení: povolení + poplatek (portorio)
-
- **Agri Decumates** („desátková pole“) – území mezi horními toky Rýna a Dunaje (1. stol. př. n. l.)
 - dobyté území Římané pronajímali za poplatek (tzv. desátek)

- **Opevnění** – před Rýnem a Dunajem:
 - castra** (vojenské tábory: sídla legií, 5 až 6 tis.)
- za Rýnem a Dunajem:
 - castella** (předsunutá pevnosti na protějších březích)
 - stationes** (stanice), **tures** (věže): opevněné body
 - burgi** (pevnůstky)



Vojenský tábor

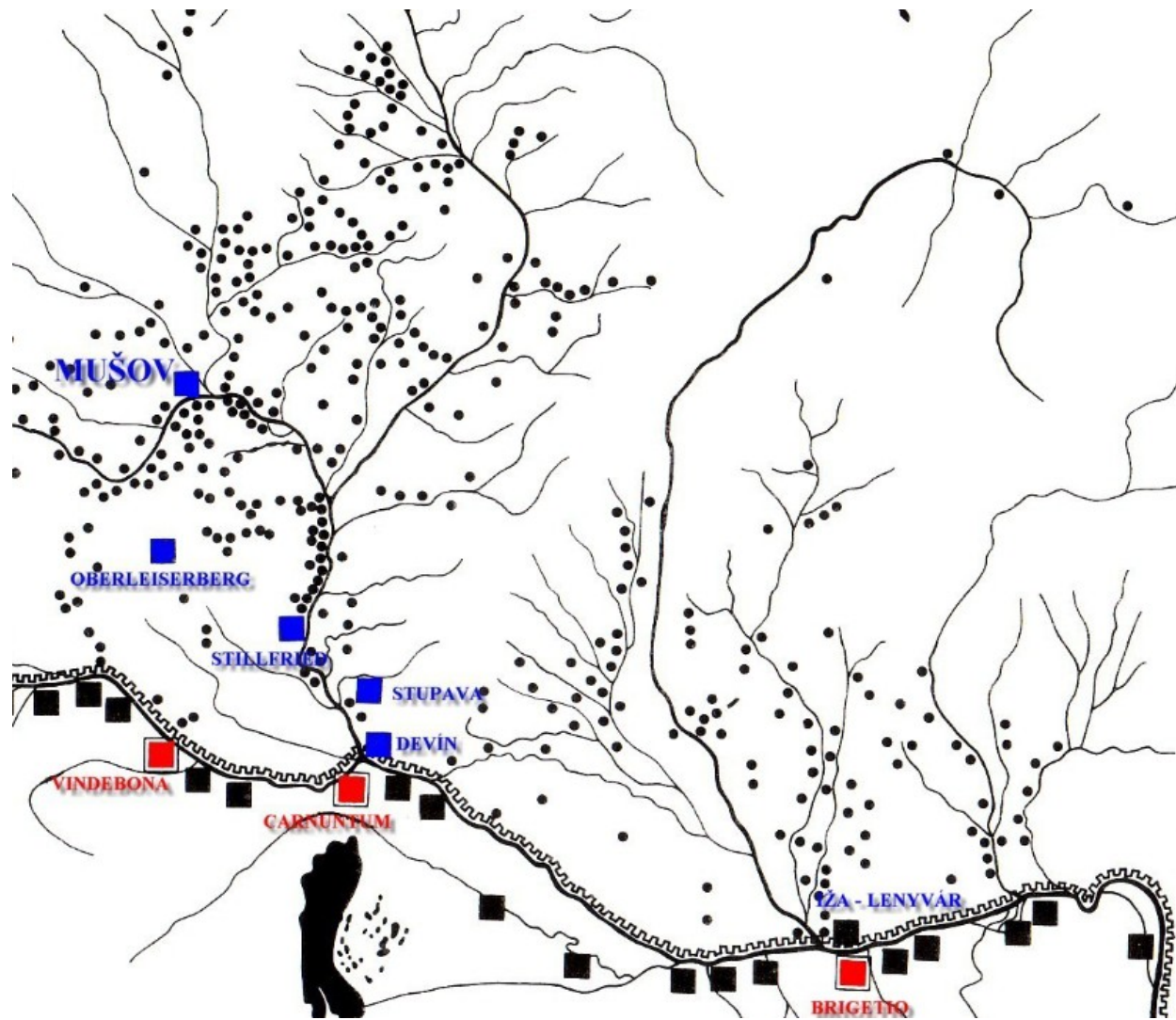


Strážní věž

Agri decumates

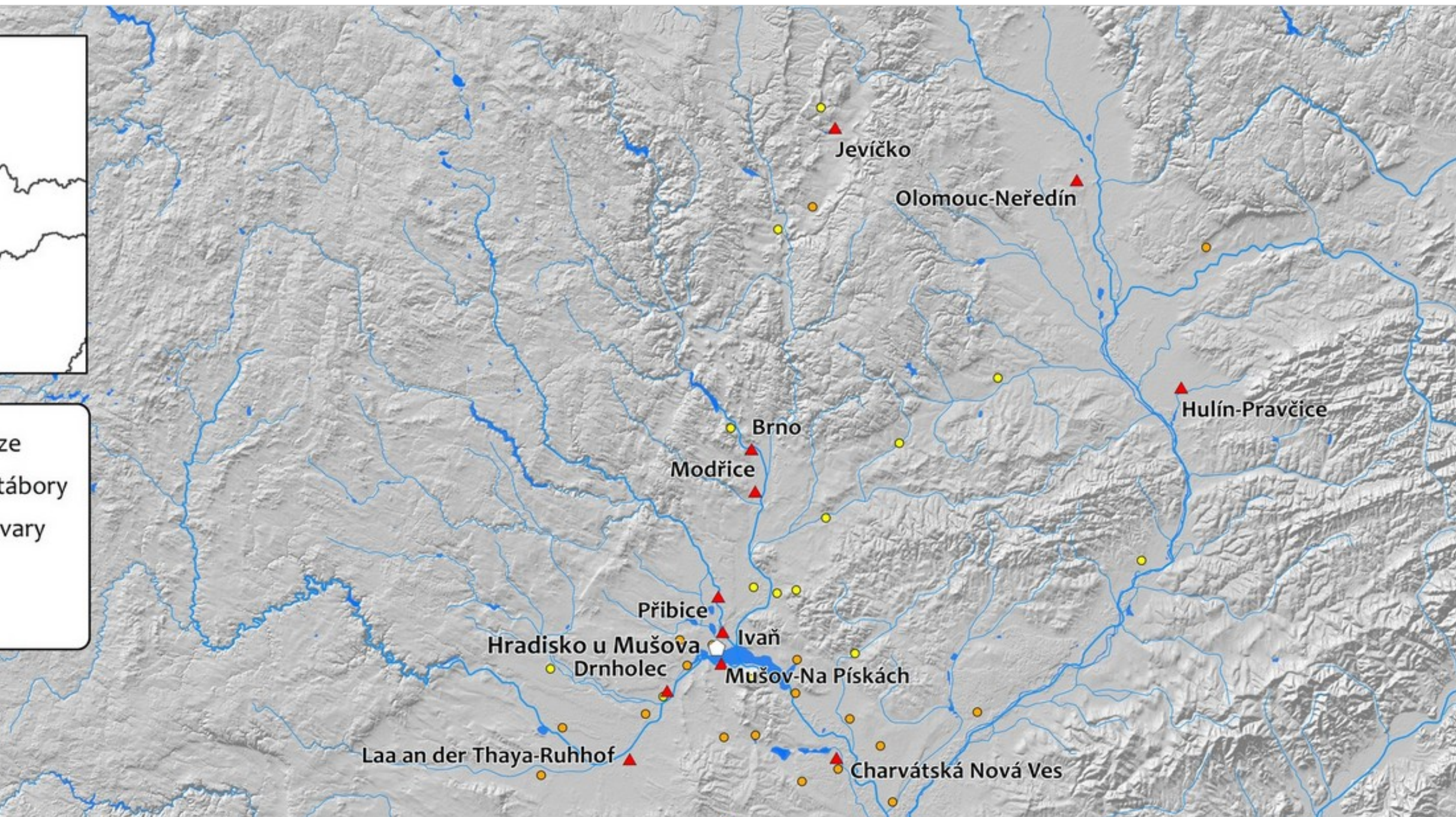


Noricko-panonský (podunajský) limit



- **Vojenské tábory** – **pevnostní (castella)**: stálé vojenské město se zděnými objekty, lázněmi
 1 centurie v dlouhém domě o 10-11 místnostech (4x2/3 m) po 8 lidech
 kolem civilní osady – romanizace obyvatel, základ pozdějších měst
 Kolín nad Rýnem (Colonia Agrippina), Bonn (Bonna),
 Mohuč (Mogontiacum), Řezno (Castra Regina),
 Vídeň (Vindobona), Budapešť (Aquincum) aj.
 - **zimní nebo obléhací**: bytelnější opevňovací systém a zástavba, hlídkovací věže
 - **provizorní (pochodové)**: opevněné ležení, vhodný terén, zdroj vody, legionářské stany
- **Půdorys** – geodeticky vyměřen, většinou pravoúhlý (Polybios: čtverec o straně 300m pro 2 legie, 10 tis. mužů)
 - osa: 2 hlavní cesty protnuté ve středu: praetorium (velitelství) – velitel: praefectus castrorum
 vedle: elitní jednotky (extraordinarii)
 kolem: pěchota a jízda
 - opevnění: brány (portas),
 příkop (fossa),
 násep s palisádou z kůlů (vallum)
 signální věže (turre)





2023: Drnholec na Břeclavsku – pomocí dronu identifikován vojenský tábor (cca 8 ha, 1500 vojáků)



- **Tzv. polní tábory** – krátkodobý pobyt legionářů během výprav na sever
 - koncentrace: okolí Hradiska u Mušova severně od Přibic: centrální pevnost
 - kumulace germánských sídlišť: střední tok Dyje a Moravy
 - jižní část Brněnské kotliny nebo dolní tok
 - posádky střežící komunikace: tábory v Olomouci, Hulíně-Pravčicích nebo v Jevíčku

Závěr laténského osídlení

- **závěr laténu** – Čechy a Morava tvoří jednotnou oblast, kde doznívá laténské osídlení
 - na některých lokalitách se objevily předměty nekeltského původu: importy
 1. z Itálie – z římského impéria (Kampánie – oppidum Závist)
 2. římsko-provinciálního původu – keramika, spony, mince, sklo
 3. římsko-barbarského původu – neřímské obyvatelstvo Barbarika (severně od Dunaje)
 - a) germánské: východogermánská oblast: **przeworská kultura**
západogermánská oblast: **grossrömstedtská kultura**
 - b) halštato-latenizovaného původu: **půchovská kultura** (tráko-skýtská)
- **Konec doby laténské** – nenásilný odchod Keltů (Hermundurů) do Norika (**LTD2: 50 až 0**)
 - oppida postupně opuštěna (násilně zanikly pouze Stradonice)
 - B1: postupný průnik Germánů (Markomani)
centrum osídlení ve středních Čechách: lokality Bubeneč, Třebusice, na Moravě Holubovice

Periodizace

- **A. Starší doba římská: 35/25 př. n. l. – 180/200 n. l.**

- I. Časná doba římská:**

- 1. horizont plaňanských pohárů: stupeň A: 35/25 př. n. l. – 10/5 n. l.
 - 2. horizont Marobudovy říše: B1a: 10/5 – 20/30
 - 3. horizont tzv. klasických (českých) spon s očky: B1b: 20/30 – 50/70

- II. Starší doba římská:**

- 1. časná fáze: B2 – fáze B2: 50/70 – 100/120
 - 2. pozdní fáze: B2 – fáze B2b: 100/120 – 150/160
 - 3. horizont markomanských válek: B2/C1: 150/160 – 180/200 (přechodný)

- **B. Mladší doba římská: 180/200 – 380/400**

- III. Mladší doba římská (v užším slova smyslu):**

- 1. časný stupeň mladší doby římské: C1: 180/200 – 250/260
 - 2. pozdní stupeň mladší doby římské: C2: 250/260 – 300/320

- IV. Pozdní doba římská:**

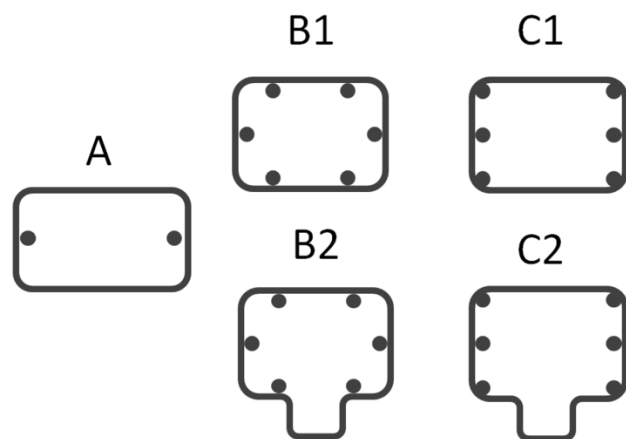
- 1. stupeň C3: 300/320 – 380/400

- **Starší doba římská:**

- **oppida** – zanikla na počátku krize, ale výrobní a distribuční laténská centra mohla být funkční
- **Germáni** – obsadili kulturní krajinu s funkční sídelní strukturou
 - ke změně došlo rychle (během mladší fáze LTD2: poslední desetiletí před zlomem letopočtu)
- **Čechy: 20. – 30. léta př. n. l.** – germánské osídlení reprezentuje lid označený jako **tzv. plaňanské poháry**
 - název: podle tvaru keramiky ze sídliště Plaňany u Kolína (1894)
 - etnicky jsou spojovány s příchodem Markomanů
- **plaňanský horizont** – náleží do komplexu **grossromstedtské kultury**:
 - v Durynsku: střední Německo
 - jde o nejmladší stupeň
 - v Čechách: nejstarší fáze doby římské (LTD2)
- **rozšíření** – střední, sz. a východní Čechy: nížiny
 - ojediněle (enklávy): západní (Plzeňsko), jižní Čechy



- **kulturní změna** – projevuje se v charakteru sídelních objektů
 laténské chaty: obdélníkové se 2 kůly
 germánské chaty: šestiúhelníková kůlová konstrukce



A - pozdní latén/časná doba římská,
B - doba římská a doba stěhování nár.
C - pozdní doba římská a stěhování nár.
B2 a **C2** se vstupní šíjí.

- **Sídliště** – plaňanského horizontu nejsou příliš známa
 – zahloubené chaty obdélného půdorysu
 – Keltové i Germáni si vybírali shodné sídlištní polohy
 – Plaňany, Mlékojedy, Praha-Běchovice



- **Hospodářství:**

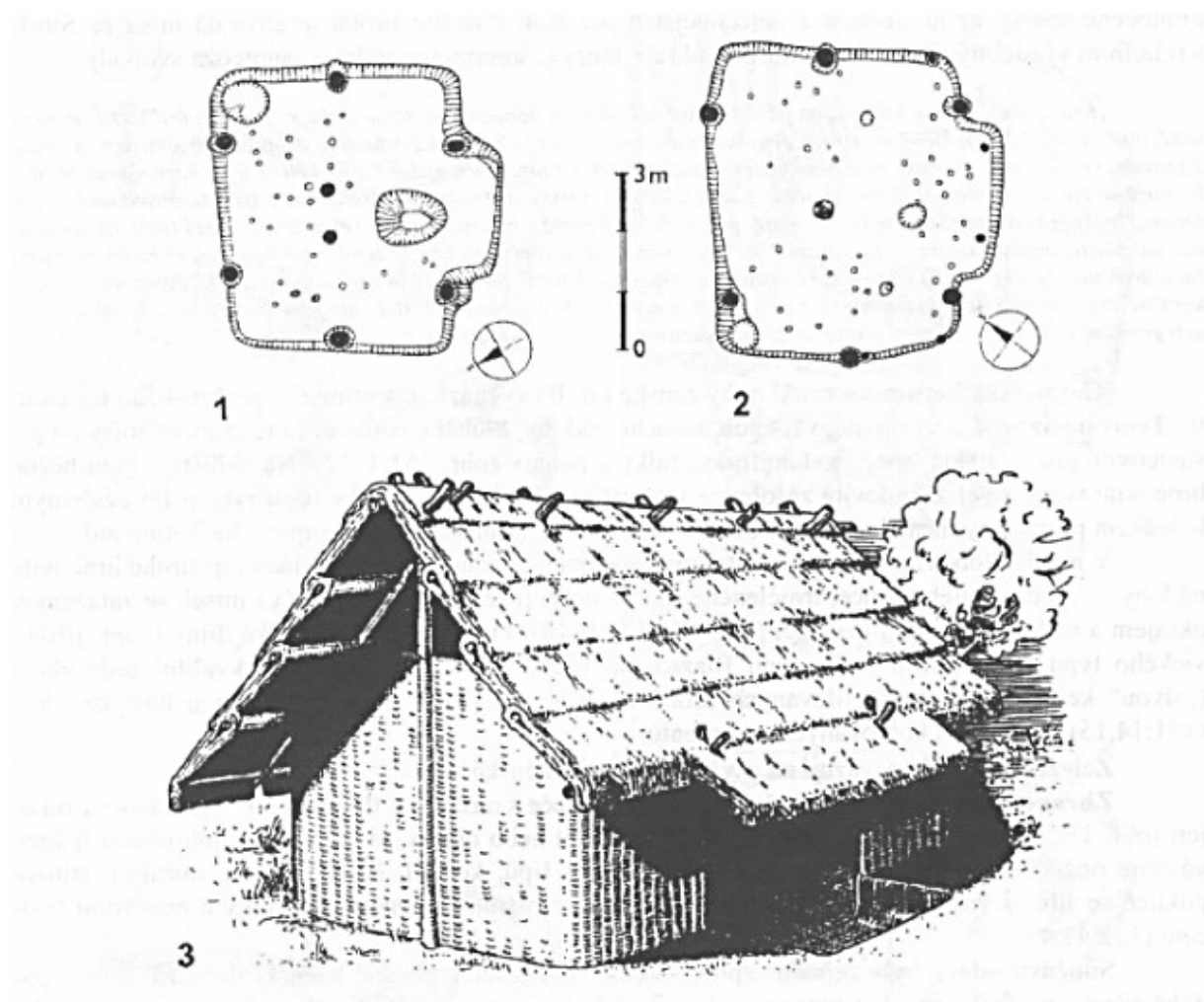
- zemědělství, pastevectví, lov
- placky, ovesné kaše
- maso, sýry, nápoj z kysaného mléka, kvašený nápoj z ječmene
- ovoce

- **Řemesla:**

- hutnictví železa, kovářství
- šperkařství (vliv provincií)
- tesařství, bednářství, stavba vozů, soustružnictví
- keramika: podomácká výroba
hrnčířské dílny v ml. d. ř.

- **Obchod:**

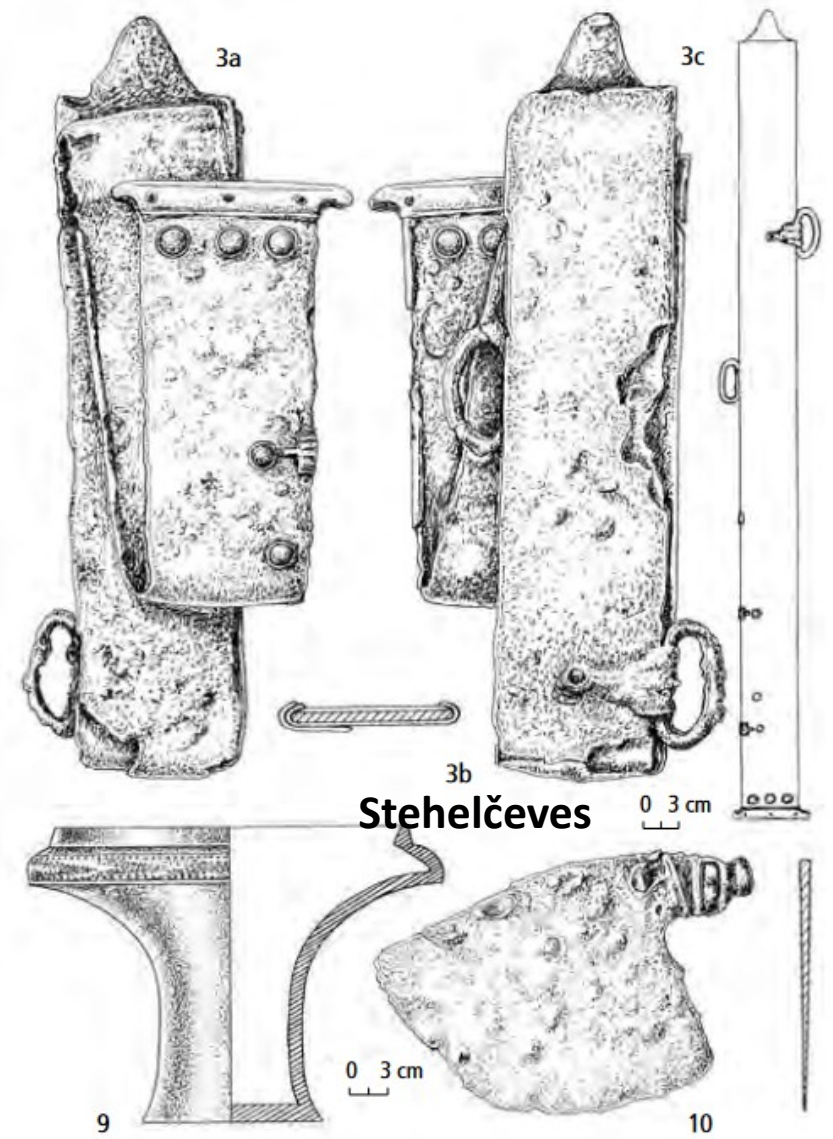
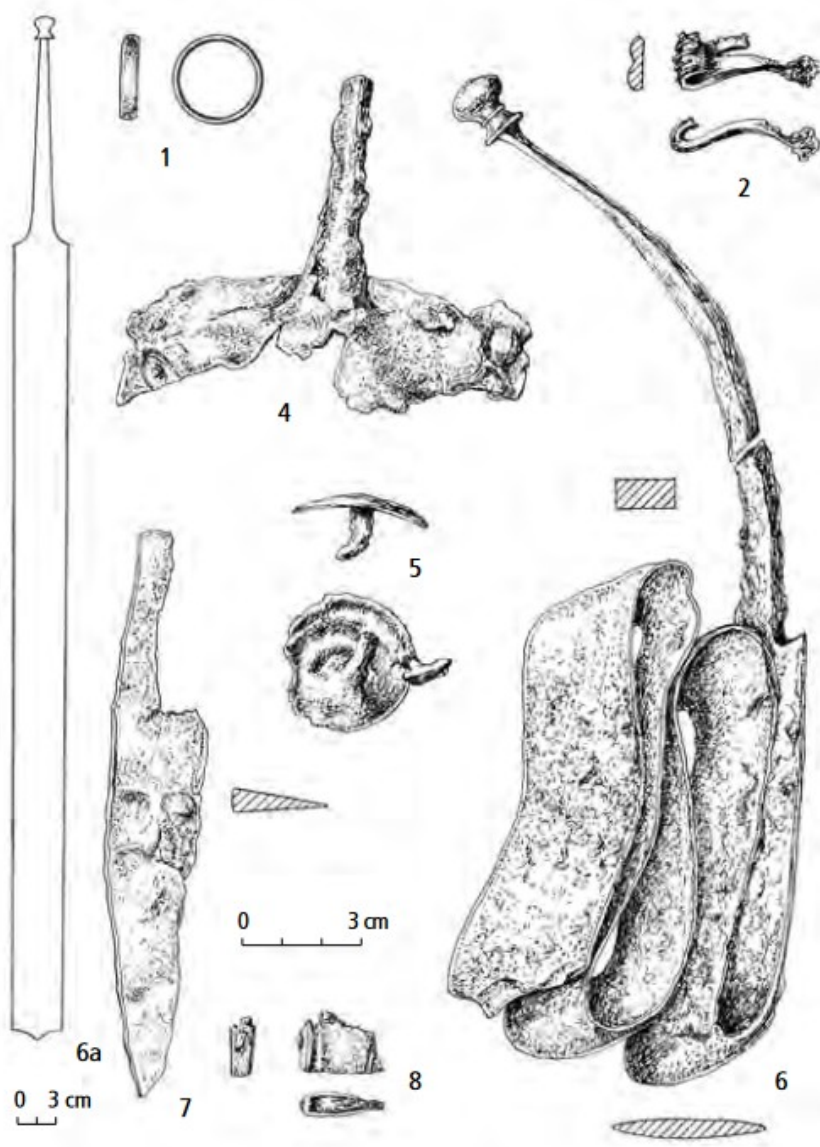
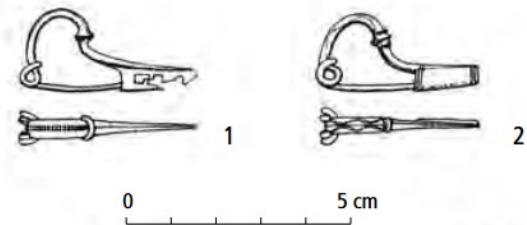
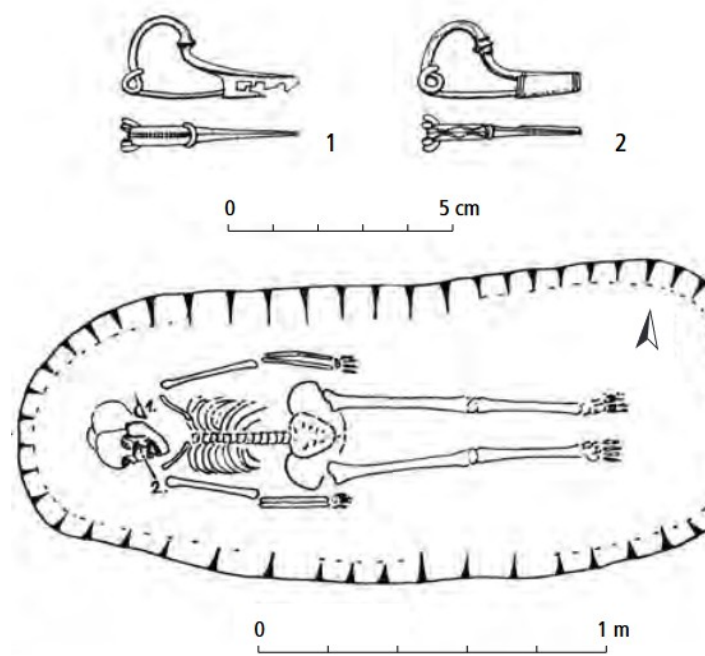
- spotřební zboží z římských provincií
- římské mince (sami nerazili)



Typické venkovské germánské obydlí. 1 – Blučina. 2 – Křepice. 3 – rekonstrukce chýše podle nálezů z Komofan u Vyškova

Pohřebiště – jednotlivé hroby n.
 – žárové: popelnice
 – na kterých se poh

Hroby – Mužské: bojovnické: ch
 kc
 Stehelčeves
 – Ženské: bohatá výbava
 západní část pc



Stehelčeves

Horizont Marobudovy říše

B1: 10/8 př.n.l. – 20/30 n.l.

- **Publius Cornelius Tacitus (55–117 n. l.)** – **Germania:** De origine situ ac moribus populis Germanorum
 - informuje o životě Germánů, jejich kmenech a Marobudovi
- **Claudius Ptolemaios (90-160 n. l.)** – **Geografické hypogésis:** spis alexandrijského geografa líčí poměry v Germánii
 - mapa s lokalizací jednotlivých kmenů
- **Tabula Peutingeriana** – mapa Konráda Poutingera z Augsburgu (1465–1547)
 - kopie antické cestovní mapy římského vojevůdce Agrippy (62–12)
- **Valerius Paternulus** – **Historia:** podrobné informace o Marobudovi
 - sloužil v legiích v Porýní a Podunají za vlády Augusta a Tibéria
 - jako legát se účastnil vojenského tažení proti Marobudovi
 - jeho zprávy jsou pokládány za věrohodné

- **Marobud** – vychován jako rukojmí v Římě, kde získal vzdělání a výchovu: považován za přítele římského lidu
 - sjednotil Markomany a Kvády, k nimž se připojili Semnoni, Hermunduři, Lugiové, Marsingové aj.
 - na území Čech založil „říši“ nebezpečnou Římu
 - ústředí kladeno do Čech
- **9 př. n. l.** – římská vojska poprvé překročila Rýn: Římané zaútočili na Markomany a zatlačili je za Rýn
 - ti pod vedením Marobuda ustoupili a zaujali území, dříve obývané českými Bóji
- **6 př. n. l.** – Římané podruhé překročili Rýn:
 - 2 výpravy: 1. z Porýní – Mohuč a Markbreit (140 km od Mohuče; voj. tábor)
 - 2. z Carnunta – podle Patercula (zbudováno až za Claudia)
 - ke střetu nedošlo kvůli vzpouře v Dalmácii a Pannonii, a proto se nakonec stáhli zpět
 - Marobud toho ovšem nevyužil a vojensky proti říši nezakročil

- **9 n. l.** – cheruský král Armínius porazil 3 římské legie Q. Varra v Teutoburském lese
 - Marobud se k němu nepřipojil: proto se od něj odvrátili spojenci (Semnoni a Langobardi)
 - Marobud ustoupil, ale bylo proti němu zosnováno povstání, pročež byl vyhnán Katvaldem
 - uchýlil se do Říma: internován v Raveně

- **21 n. l.** – Katvalda vyhnal Vibilius, který nakonec utekl do Říma: internován ve Foru Iulii (v jižní Galii)

- **Drusus** – římský princ odvedl Marobudovy a Katvaldovy družiny do středního Podunají, kde jim přidělil území a králem ustanovil Vania:
- **Vaniovo království** – spojení mělo zabránit pronikání Germánů do provincií
 - 50 n. l.: pád Vania, místo něj dosazení Vangius a Sidus

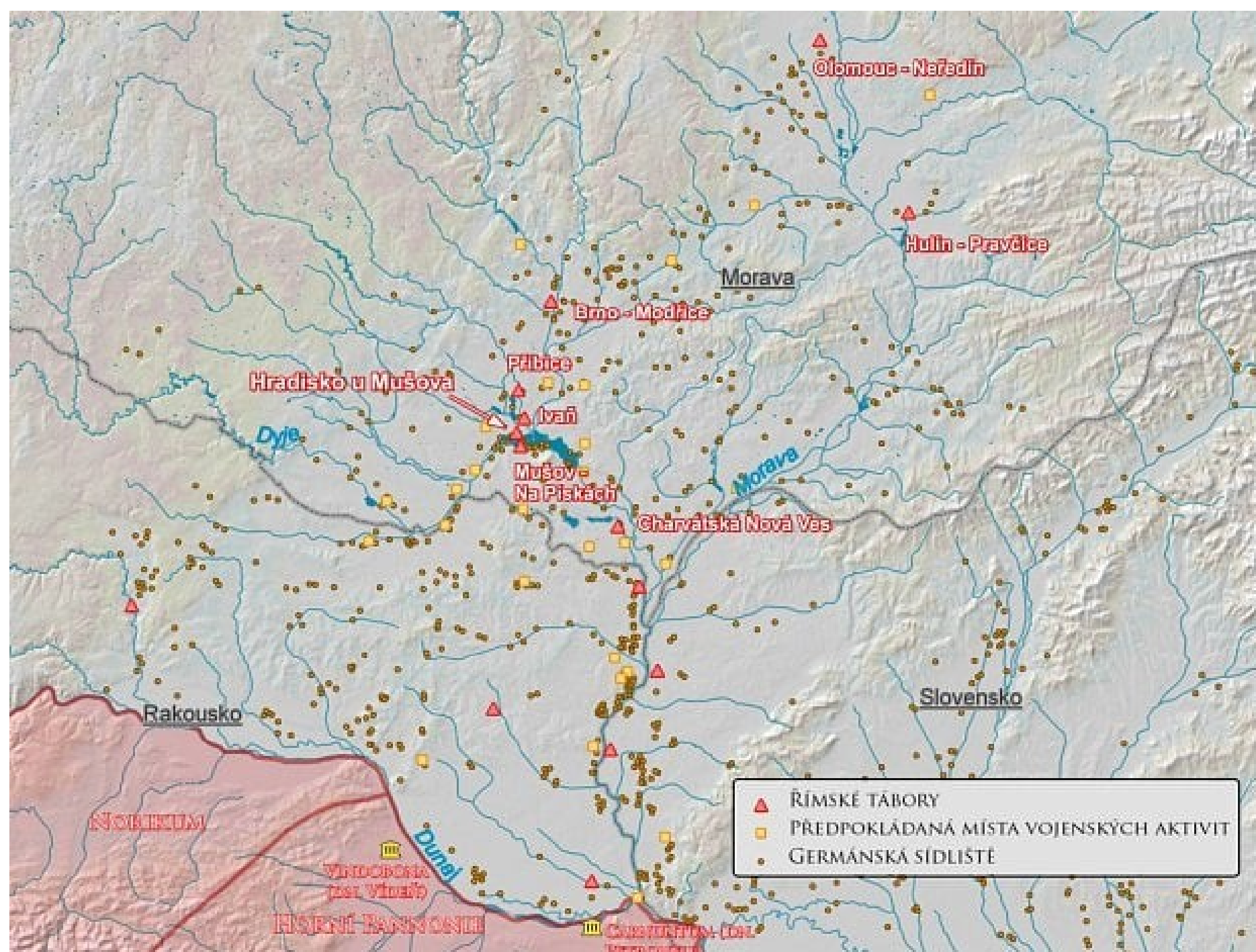
- **Archeologické prameny** – předměty cizího původu:
 - 1. římské provenience:** a) bronzové nádoby: původ v Kampánii a severní Itálii
b) terakoty: jižní Itálie (plastika ženy z Třebestovic)

 - 2. provincionálního původu:** a) importy z Galie a Porýní: spony
b) východní importy z Podunají: pásové garnitury

•

- **po zániku Marobudovy říše** – část obyvatel odchází do Podunají (záp. Slovensko)
- **ritus:** a) žárový (hroby z Kostomlat n. Labem, Stehelčevsi)
b) kostrový (Praha-Bubeneč, Kutná Hora)
- **2. pol. 1. stol.** – osídlení řídne a oslabuje se obchodní výměna s římskými provinciemi
 - žárové hroby jsou jednoduše vybaveny a vzácně se objeví bohaté:
Řepov: v hrobě bronzová pánev, naběračka a cedník, mísa
- **1. pol. 2. stol.** – oživení římského importu: vědra, naběračky, skládací trojnožky
 - objevují se opět bohaté hroby (Dušníky: zlatý meč a prsten, Lovosice)
 - importy: keramika: tzv. panonská červeněmalovaná: džbány, amfory, terra sigilata
 - **Čechy:** pokračují velká žárová pohřebiště: Třebusice, Dobřichov-Pičhora
 - **Morava:** odlišný vývoj: a) zprostředkování provincionálních impulzů k severu
b) průnik barbarských prvků do provincií: z Pomoří

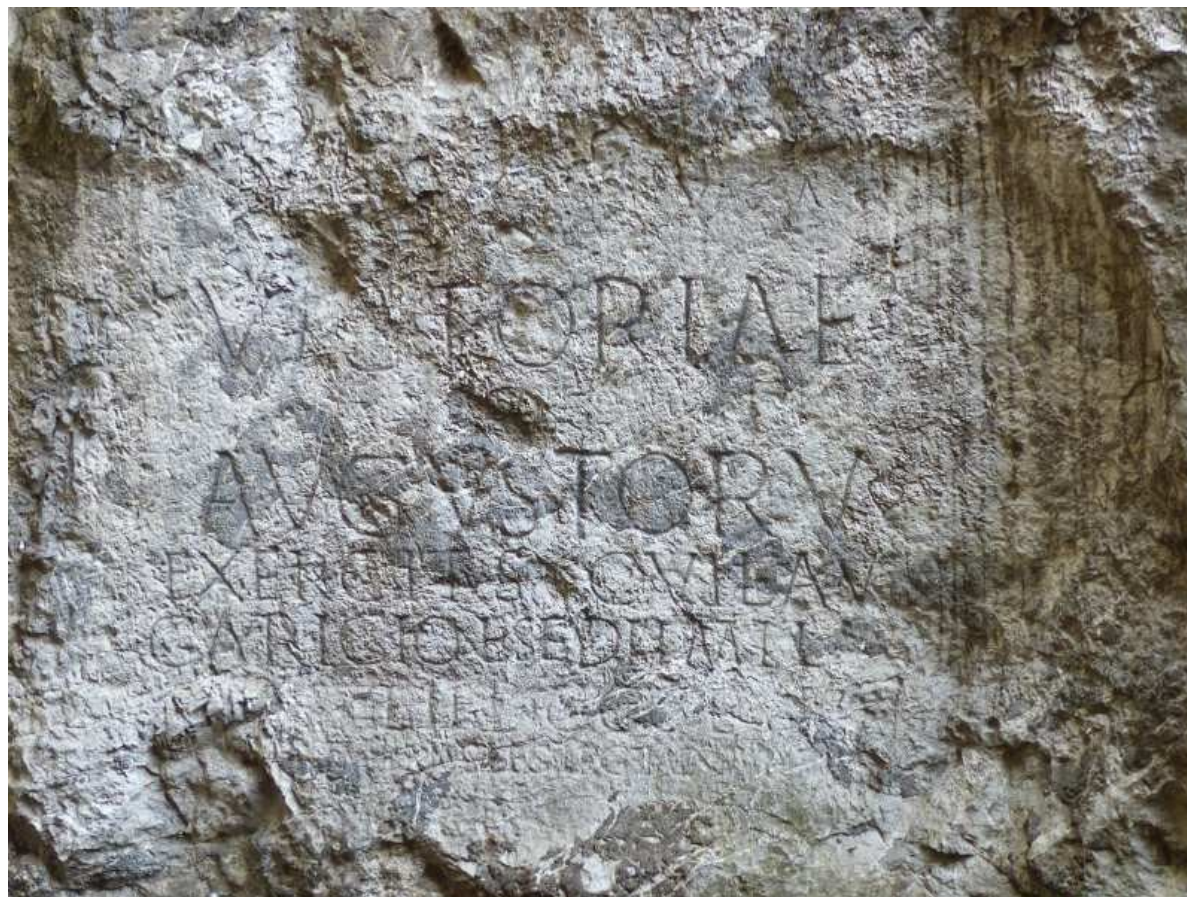




Horizont markomanských válek

150/160 - 180/200 (přechodný st.)

- 2. pol. 2. stol. – Germáni začali ohrožovat římské provincie a častěji překračovali Limit
166 – 180 : vzájemné potyčky přerostly v ozbrojený konflikt : **markomanské války**
- **166** – 6 tis. Langobardů a Obiů překročilo Dunaj a vpadlo na území Horní Pannonie a sev. Itálie
- **170/1** – Marcus Aurelius přenesl hlavní stan do Carnunta, kde se připravoval na protiofenzívu
- **172** – **první germánská válka** (expeditio Germanica prima): s kvády uzavřen mír
- **177** – **druhá germánská válka** (Expeditio Germanica sekunda): Marcus Aurelius - nápis na Trenčínské skále
- **180** – Aurelius ve Vindoboně umírá a **mír uzavírá Commodus**
- **před válkami** – sev. Podunají: barbarské hroby signalizují mocenský vliv Markomanů
- **po válkách** – bohaté germánské hroby: mocenská vrstva vojenských náčelníků



Pobyt římských legií vedených Markem Valeriem Maximianem, které v roce 179 utábořily v místě dnešního Trenčína, dokládá na skále vytesaný nápis, viditelný patra hotelu Elizabeth.

- **Mušov – Na pískách** – 1988: bohatý hrob germánského předáka (krále?) v pískovně cca 1,5 km od hradiska
 - hrobová jáma 6 x 4 m; 2 muži a 1 žena (rodinná hrobka), přes 150 předmětů
 - bronzové nádoby: bronzový kotel, stříbrné nádoby: talíře, skyfos, lžičky
 - konec poč. 3. stol.
- **Mušov – hradisko** – lokalita známa již v 18. stol. (F.J. Schvoy), vojenský tábor
 - 1926-28: A. Gnirs: zbytky 2 zděných staveb:
 1. pretorium: velitelská budova 21 x 6 m
 2. balneum: lázeň s půlkruhovým uzávěrem
- **polní tábory** – v okolí: Přbic, Šakvic, Poštorné, Modřic, Olomouce-Neředína
 - nejčastěji čtvercový tvar vymezený náspem a příkopem, vchod se zatarasem před branou
 - Rakousko: Bernhardsthal
- **Bratislava-Rusovce** – vojenský tábor zbudovaný za Fláviovců
- **Brigetium** – římský kastel na pravém břehu Dunaje
- **Iža –Leányvár** – římský předsunutý tábor na levém břehu Dunaje
- **předsunuté opěrné body** – na nepřátelském území: kontrola kmenů, východiska záborů, správní a vojenská centra



Plaňany – hrob bohaté ženy
z mladší doby římské (3. stol. n.l.)

Mladší doba římská

C: 180/200 – 380/400

- vzájemné střety Říma s Germány neutichly ani po Commodově míru
- vykupování míru pomocí darů a finančních úplat
- **pol. 3. stol.** – sílí napětí na římském limitu vzhledem k posunu Svěbů k jihu
 - poslední skupina bojovnických hrobů: Polepy, Pňov (gladium typu Pompeje)
 - vznikají nová pohřebiště: Dobřichov-Třebická, Pňov, Platiště
- **2. pol. 3. stol.** – další vlna germánských osadníků z Polabí
 - dochází ke zchudnutí žárových hrobů a téměř v nich chybí zbraně
 - první kostrové hroby: vliv Drurynské říše ze středního Německa
 - bohaté kostrové hroby žen (Soběsuky – 2 zlaté spony Prosmuky – nákrčník)
- **keramika** – mísy s nižším hrdlem, prohnutým i zataženým i plasticky členěným
 - vázy s úzkou nožkou

Pozdní doba římská

300/320 – 380/400

- přechodné období mezi dobou římskou a stěhováním národů
- vzrůstá podíl kostrových hrobů, které jsou bohatší
- Žiželice: ženský, Beroun-Závodí: mužský se symbolickým bronzovým mečem
- **žárová pohřebiště** – velmi chudá, zbraně se vyskytnou jen ojediněle
 - ve východních Čechách: Platiště n. Labem
 - přetrvávání žárového ritu, úzké kontakty na SZ Německo
- vlivy ze Slezska – vrstevné hroby analogické pohřebištím dobrodzieňského typu
- **Przeworská kultura** – Przeworsk v Malopolsku: 2. stol. př. n. l. až 3. stol. n. l. (na západě)
 - rozšíření: mezi střední Odrou a Bugem s enklávou u soutoku Sály s Labem
Dněstr a na jih do Potisí (Venedi ?)
 - smíšená: baltoslovanské a germánské prvky
 - nadzemní objekty s pecí v rohu, převažuje žárový ritus

Stěhování národů

2. – 6. stol.

- **Příčiny**
 - **změny klimatu:** chladnější a vlhčí klima, migrace germánských kmenů na jih
 - **populační růst a touha po půdě**
 - **375: vpád Hunů** – tlak z mongolských stepí vyvolal posuny kmenových svazů Germánů a Slovanů na západ
 - rozvrácení severního limitu: invaze do římských provincií: Moesie, Thrákie, Dákie
 - **rozvrat římské říše:** vlastnictví půdy ovládla úzká elitní vrstva (méně než 1% společnosti)
 - Géza Alföldy** – absence skutečné střední vrstvy
 - úpadek hospodářství (měst a řemesel)
- **Germánské kmeny:**
 - Vizigóti (západní Gótové), Ostrogóti (východní Gótové), Vandalové, Langobardi, Frankové, Alamani, Burgundi, Duryňkové, Sasové, Jutové, Anglové
- **Slovanské kmeny:**
 - **východní:** Rusko, Bělorusko, Ukrajina
 - **západní:** Polsko, Pobaltí, Německo, Čechy, Morava, Slovensko
 - **jižní:** Slovinsko, Srbsko, Chorvatsko, Bulharsko, Rumunko, Makedonie, Řecko

- **Doba stěhování národů: 380/400 – 560/580**

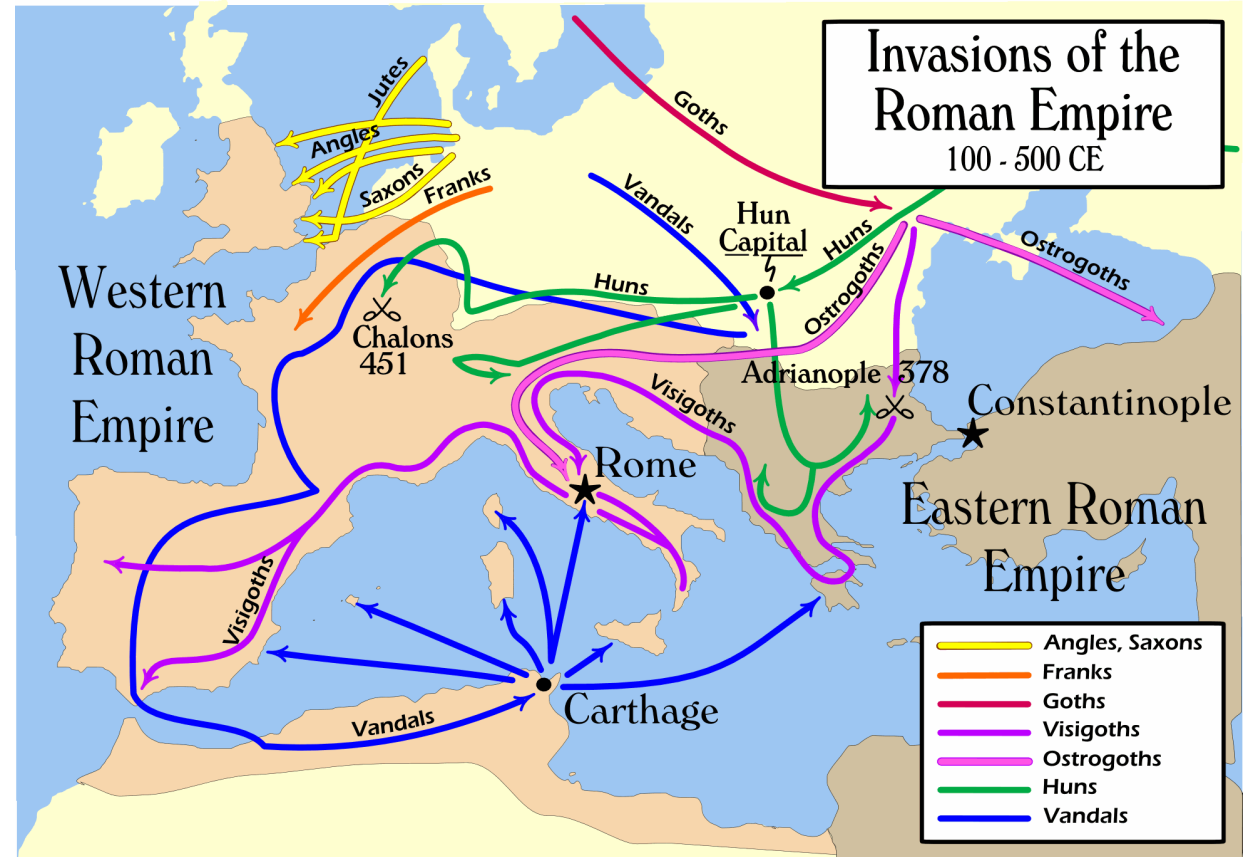
- **D1 Časná doba stěhování národů:**

1. přechodný stupeň: D1 380/400 – 410/420
2. starší stupeň vinařické skupiny: D2 410/420 – 440/450
3. mladší stupeň vinařské skupiny: D2/3 440/450 – 480/490

VI. Pozdní doba stěhování národů: 480/490 – 560/580? – časný stupeň merovejské kultury

Hunové

- Kočovní kmeny původně z Mngolska a Číny
- **konec 2. stol.** – expanze na západ
- **70. l. 4. stol.** – porazili Alany a s Góty táhli na západ do Evropy
- **395:** první vpád na území římské říše, vyplenili Thrákii a Dalmácii
- **405:** vpád do Pannonie
s pomocí Vandalů a Svěbů překročili hranici na Rýně
- **1. pol. 5. stol.** – Evropu ovládá **Attilův kmenový svaz**, k němuž se připojily germánské kmeny Ostrogótů, Gepidů, Rugiů, Herulů, Durynků aj.
- **451:** Attila poražen v bitvě na Katalaunských polích (vých. F)
- **453:** Attila umírá
- **454:** v bitvě u říčky Nedao se rozhodovalo o hunském dědictví
(kdo bude pánem střední Evropy)



- **Hunové** – **2. st.:** vých. Donu a sev. Kavkazu: podrobili Alany, v. Góty, Gepidy, Heruly, Rugie, Skiry, Svéby, Kvády, Burgundy
 - **70. léta 4. stol.:** začali ohrožovat římskou říši včetně barbarů v Podunají
 - záp: uzavřeli s říší foederální smlouvu (usídlení v Pannonii)
 - vých.: **Attilova říše** – **451:** do Galie (poraženi)
 - **452:** do Itálie
 - **453:** smrt Attily, rozpad říše
 - **Gótové** – **1. stol. př. n. l.:** zmiňuje geograf Strabón; pravlast: Pomořansko, sev. Velkopolsko, dolní Visla
 - **3. stol.:** rozdělení: **Ostrogóti:** **pol. 4. stol.:** vytvořili kmenový svaz od Černomoří do Pobaltí
 - 405:** vpadli do Itálie
 - 451:** pod nadvládou Hunů táhli s Attilou do Gallie
 - 455:** zabrali Pannonii
 - 493:** Teodorich zvolen králem říše
- Vizigóti:** **376:** do Sedmihradska a požádali o usazení v dolnodunajských provinciích
410: dobyli Řím (hlavní město přeneseno do Raveny)
418: jako foederati usídlení v Aquitanii (jz. Francie): první germánský stát v Říši
475: v Hispánii (Španělsku)
711–720: vizigótský stát ukončily muslimské výboje

Mapka Attilovy říše



Attilova říše



části území novoperské říše



západofímská říše



území nepatřící k žádné z uvedených říší



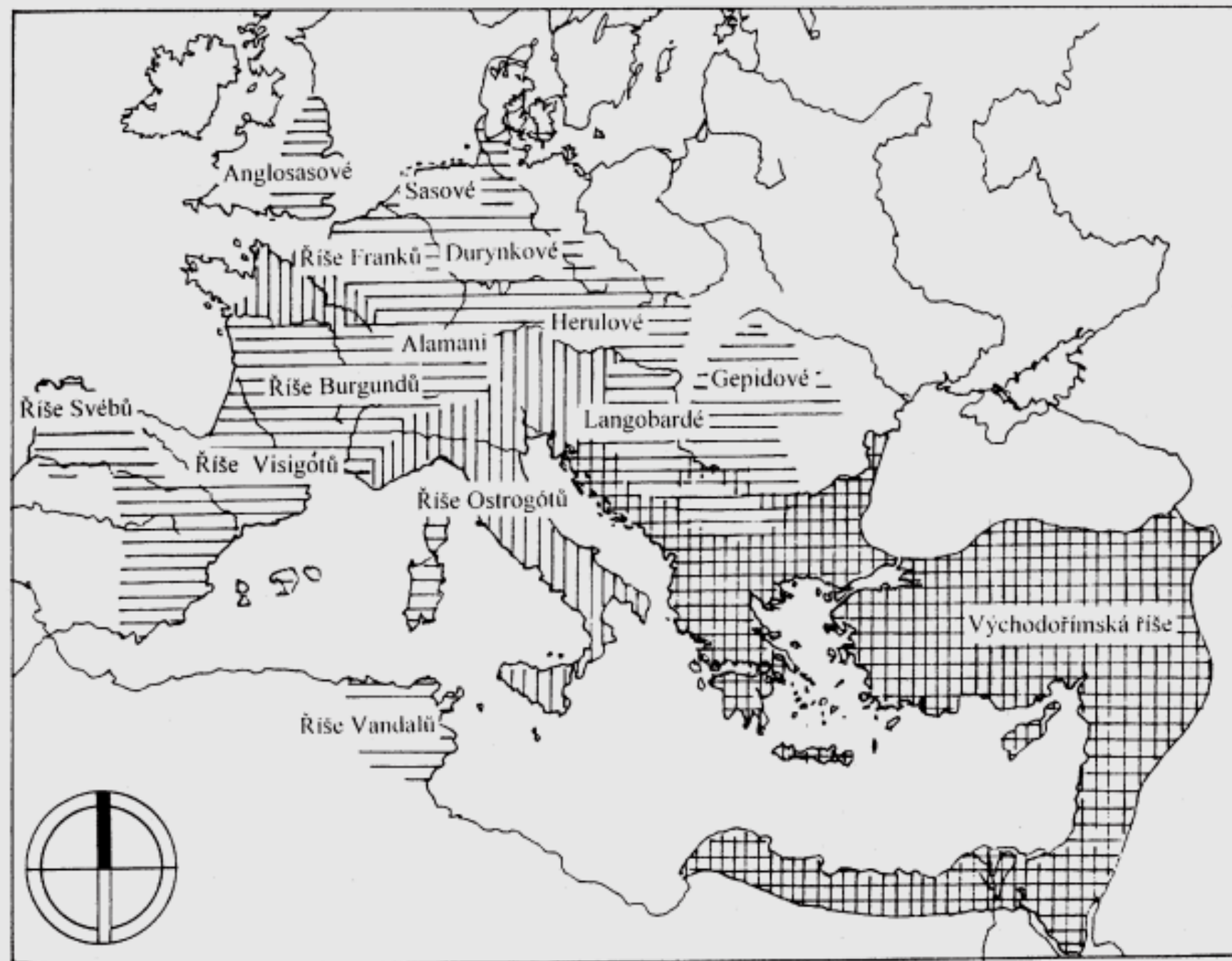
východořímská říše

Zdroj: J. Bednaříková, *Stěhování národů*

- Vandalové**
 - **406:** se Svéby (Kvády) překročili Rýn a r. 409 Pyreneje
 - **411:** usadili se v Hispánii, odtud s Alany vyhnáni Vizigóty (zůstali jenom Svébové)
 - **429:** vylodili se v severní Africe, kde založili stát
 - **455:** podruhé dobyli Řím (410: poprvé za Alaricha)
 - **533:** vandalský stát zničen Byzancí

- **Burgundi**
 - **poč. 5. stol.:** usadili se na levém (římském) břehu Rýna mezi Wormsem a Špýrem
 - **436/437:** poraženi Huny
 - **443:** císařem Aëtiem usazeni v tzv. Sapaudii (dnešní Savojsko)
 - **poč. 6. stol.:** za krále Sigismunda konvertovali ke katolictví
 - **od 30. let 6. stol.:** součást Franské říše

- **Frankové**
 - **3. stol. n. l.:** **franský kmenový svaz**
 - **5. stol.:** rozdělil se na dvě větve: Franky-Salie (dolní Porýní) a středorýnské Franky
 - platili Římu daně, podléhali římským velitelům, bojovali v římských oddílech
 - **Childerich** (asi 463–481/2): římský foederát (hrob v Tournai)
 - **481: Chlodvík** (Chlogion): správce provincie Galie králem Franků
 - **488:** poraženi římským vojevůdcem Aëtiem, když se pokusili rozšířit území k Sommě



Evropa kolem roku 500 n. l. Podle H. Wolframa 1998.

Doba stěhování národů

380/400 – 410/ 420 (přechodný stupeň)

- částečně se překrývá s pozdní dobou římskou
- období spojené s kmenovými posuny východogermánských etnik způsobených tlakem **Hunů**:
- **375**: podrobili si Ostrogóty a zahájili tažení na západ

- jezdecko-nomádské skupiny: posun ke střednímu Dunaji:
- etnicky šlo o první vlny barbarů gótsko-alansko-hunských družin či populací vyhnaných Huny z původních sídel, které se na území severovýchodně od Dunaje smísily s domácím obyvatelstvem svébského původu

- doklady: a) ojedinělé kostrové hroby
b) antropologické znaky (Drslavice, Stráže)
c) hmotné památky – keramika tzv. zlechovského typu (Č + M)
– tzv. hunské kotle

- **Keramika zlechovského typu** – patří do přechodného horizontu mladší doby římské a stěhování národů

Hunské kotle

1. pol. 5. stol.

- **Bronzové kotle** – sloužily k přípravě rituální potravy při pohřebních hostinách a náboženských obřadech
 - kultovní význam podtrhuje močálovitý terén v místě nálezů (vhazování obětí)
- **Nálezy držadel kotlů** – reprezentují hmotnou kulturu jezdecko-nomádských skupin doby stěhování národů
 - souvisí s hunskou expanzí ze střední Asie do Podunají a Horního Poodří (západní větve Jantarové stezky)
- **1907** – **Razová** mezi H. Benešovem a Bruntálem
- **2009** – **Lichnov**, u Tetřevského potoka
- **2013** – **Milotice** nad Opavou (v rýze u silnice na Horní Benešov)
- **Polsko** – bohaté hroby z Jendrychowic (zlaté přezky vykládané polodrahokamy aj. + kotel), Jakuszowice (jezdecký hrob, luk, přezky).
- Kahoun, M., 2019: Konzervace zlomku hunského kotle z Milotic nad Opavou, Fórum pro konzervátory-restaurátory 2, 126–133.



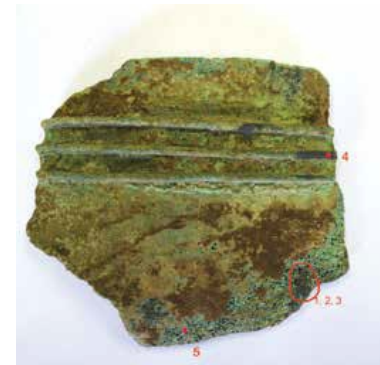
Kahoun, M., 2019: Konzervace zloemku hunského kotla z Milotic nad Opavou. Fórum pro konzervátory-restaurátory, 2019, č. 2, 126–133.



1907 – Razová „Hradisko“



2009 – Lichnov



2013 – Milotice nad Opavou



- **Attilův hunský kmenový svaz** – nové uspořádání sídleních poměrů
 - vyčlenilo se několik center vývoje:
 1. jihozápadní Slovensko – Pohroní
 2. jz. Slovensko a Dolní Rakousko
 3. jižní Morava (Dyjsko-svratecký úval)
 4. Čechy – **vinařická skupina**: v okolí Prahy, výrobky z Porýní i Podunají
- Hmotná kultura barbarských spojenců: foederátů, usídlených podél římské hranice
 - pronikání nových prvků do hmotné kultury:
 - a) **4/5. stol.:** končí žárové pohřbívání a objevují se kostrové hroby
 - b) přibývá chudých hrobů bez milodarů
 - c) bohaté hroby: Č: Bříza u Litoměřic M: Drslavice, Charváty, Lednice

- **1. pol. 5. stol.** – Čechy, Morava a Slezsko náležely do sféry Attilovy říše Hunů, do níž spadaly:
 - a) kočovná etnika (včetně Hunů)
 - b) germánské kmeny: Otrogótů, Gepidů, Rugiů, Herulů, Durynků aj. etnik
- **2. pol. 5. stol.** – po smrti Attily se rozhodovalo o tom, kdo bude pánem střední Evropy
 - germánské kmeny rozdělily v otázce spolupráce s Huny
- **Gepidové** – v Ppotisí, 473: odešli do Panonie, kde se rozdělili na dvě skupiny:
 1. odešla do Itálie
 2. do Byzance
- **Gótové** – byli poraženi a uchýlili se do horní Panonie (Maďarsko, Rakousko)
- **Rugiové** – usadili se v Dolním Rakousku (zčásti na již. Moravě)
- **Herulové** – **409**: uváděni v Podunají, kde se účastnili tažení do Galie

Jordanes: podíleli se na Odoakerově tažení do Itálie
- **476** – v Itálii se vlády zmocnil **Odoaker** z kmene Skirů a sesadil posledního západořímského císaře
 - politická moc se přesunula do východořímského prostoru

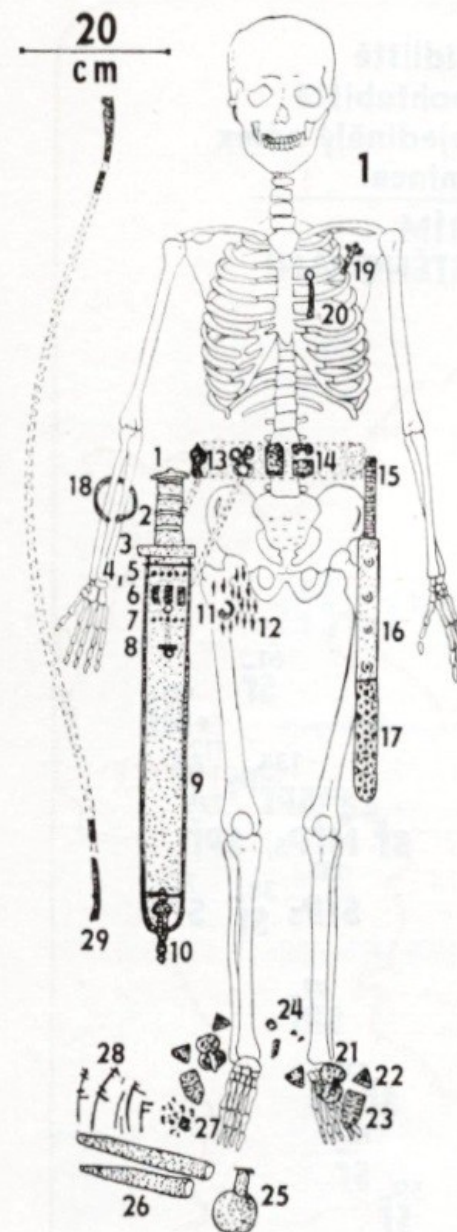
Herulové

- Pravděpodobně šlo o vládnoucí vrstvu, pod níž se skrývala různá germánská etnika včetně původních Svěbů
- centrum svazu – severně od Dunaje (Brněnsko?)
 - **Prokopios:** po porážce od Langobradů (508/9, 512 ?) odešli do Skandinávie a procházeli kraji osídlenými Slovany
 - **připisují se jim královské hroby:**

Cezavy u Blučiny – 2. pol. 5. stol.: bohatý pohřeb germánského krále

Prostějov-Držovice – 3 kostrové hroby ze 2. pol. 5. stol.
ženský – vykraden (hřeben, brousek)
mužské – bojovnické se saxy

Cezavy u Blučiny



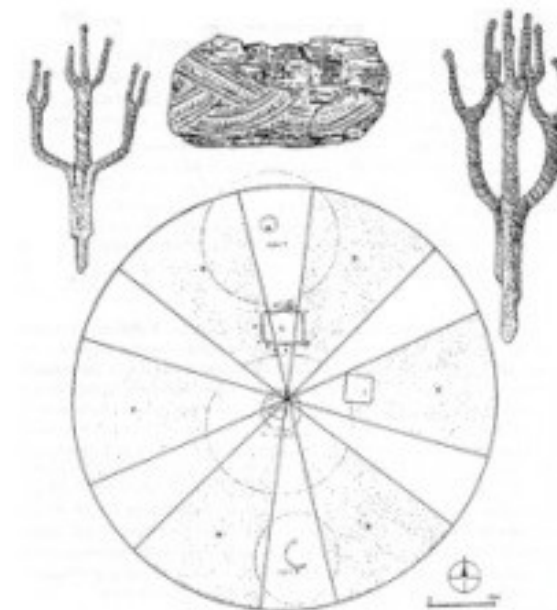
Langobardi

- **Původ** – dolní Labe (Bardengau u Lüneburku)
- **Expanze** – **poč. 6. stol.:** ovládli jižní Moravu a vých. část Dolního Rakouska
kostrové pohřebiště: Znojemsko, Brněnsko, Hodonínsko
 - **pol. 6. stol.:** osídlení se rozšířilo na střední Moravu
 - **po pol. 6. stol.:** **osídlení se stahuje k Dunaji:** tlak Slovanů a Avarů
pohřebiště: kostrová, bojovnické hroby, vykrádání

Žuráň u Brna – langobarský pohřeb z počátku 6. stol.,
(starší herulský, mladší langobardský)

- Mauzoleum: průměr: 65 m s vnější kamennou zdí
kostěná pyxida (archanděl Michael)

- **568:** tlakem Slovanů a Avarů **odešli do Itálie** (Lombardie)
- **774:** Langobardská říše byla zničena Franky



Žuráň u Brna



**GERMÁNSKÉ NÁLEZY
ZE 6. STOLETÍ V PODUNAJÍ**

