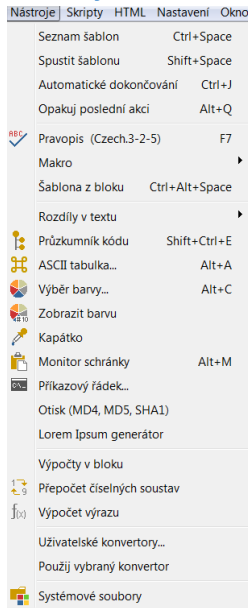


Obsah

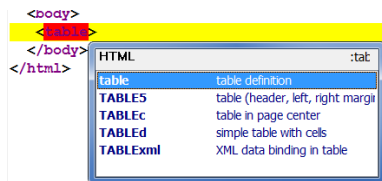
| | |
|--|----|
| Nástroje | 2 |
| Šablony | 2 |
| Automatické dokončování..... | 3 |
| Makra | 4 |
| Rozdíly v textu | 6 |
| Průzkumník kódu | 7 |
| ASCII tabulka..... | 7 |
| Nástroje pro práci s barvou | 8 |
| Výběr barvy | 8 |
| Zobrazit barvu..... | 8 |
| Kapátko..... | 9 |
| Monitor schránky | 9 |
| MD5 otisk | 9 |
| Matematické nástroje | 10 |
| Výpočty v bloku | 10 |
| Přepočet číselných soustav | 10 |
| Vyhodnocení výrazu | 10 |
| Uživatelské zvýrazňovače | 11 |
| Zobrazení a přepínání zvýrazňovačů | 11 |
| Nastavení zvýrazňovačů | 11 |
| Uživatelské zvýrazňovače | 12 |
| HMTL | 13 |
| Externí nástroje | 13 |
| TiDy..... | 13 |
| TopStyle | 13 |

Nástroje

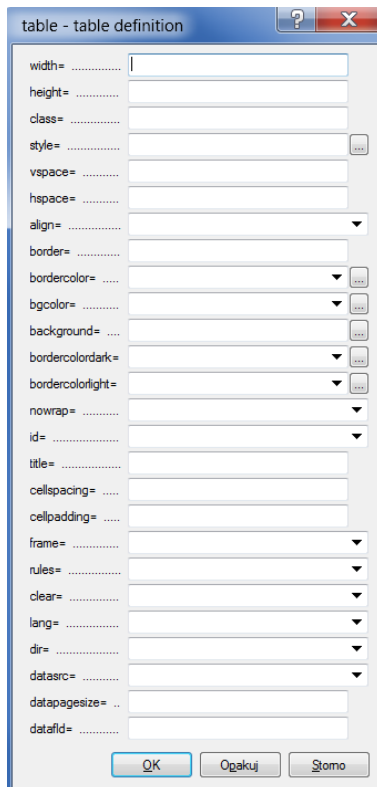


Šablony

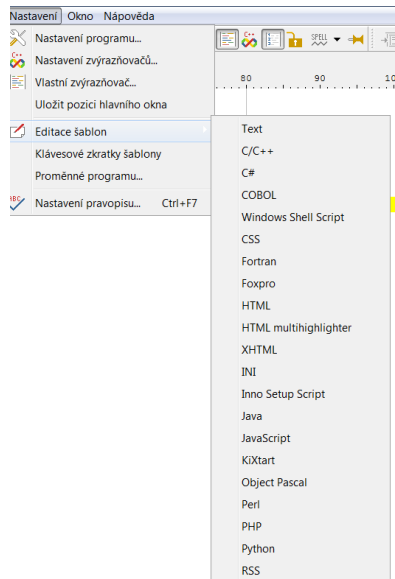
Seznam šablon - Ctrl+Space ; poplatný použitému zvýrazňovači



Spustit šablonu - Shift + Space



Nastavení - Editace šablon

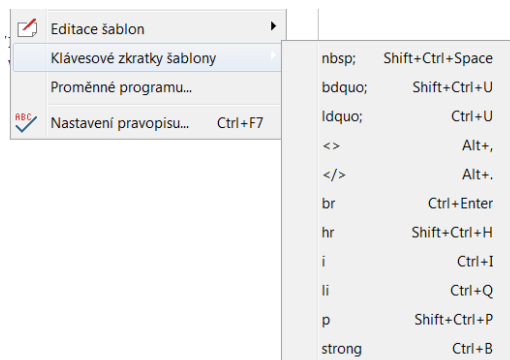


soubory v adresáři Context

Klávesové zkratky šablony

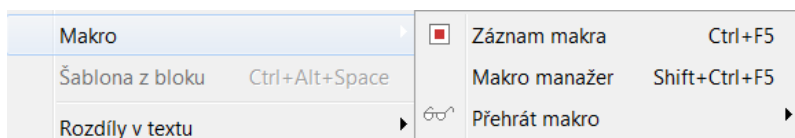
- poplatné vybrané šabloně

např. pro html



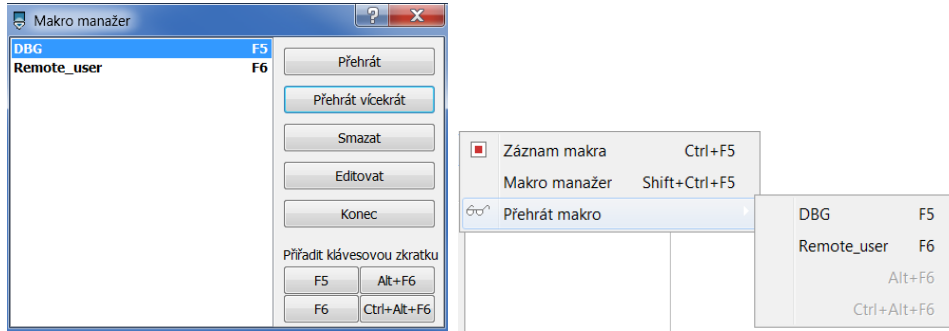
Makra

- posloupnost příkazů editoru.



Ctrl+F5 nahráváním makra i konec nahrávání makra, poté dotaz na pojmenování makra

Makro manažer



Příklad Remote_user

```
1 ecChar{if {[lsearch [list peconka] $::env(REMOTE_USER)] >= "0"} {  
2 ecLineBreak  
3 ecLineBreak  
4 ecChar{error "STOPKA"}  
5 ecLineBreak  
6 ecChar{}}  
7 ecLineBreak
```

Rozdíly v textu

Rozdíly v textu

Průzkumník kódu Shift+Ctrl+E

Porovnat se souborem... Shift+Ctrl+PgUp

Porovnat s obsahem na disku

- řádky, které nejsou v souboru2 vpravo
- řádky, které nejsou v souboru1 vlevo
- řádky jsou v obou souborech, ale liší se obsahem

```
##<k2 id=NoPipe><:DBG::Puts prcm peconkah><tt/NoPipe/ <em/a/ </>
##<k2 id=NoPipe>< h><tt/NoPipe/ <em/a/ </h>
```

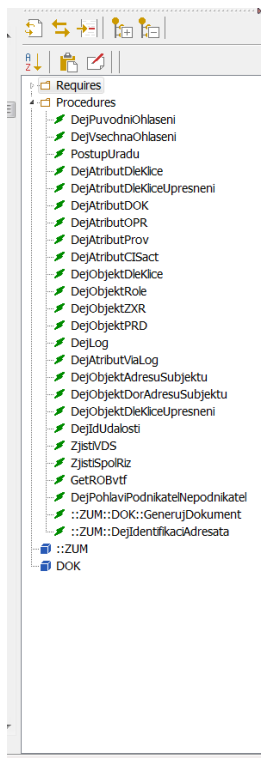
Přesun po rozdílech Ctrl+Shift+Up, Ctrl+Shift+Down

Znovunačtení Ctrl+R

Porovnat se souborem - porovná se svou uloženou kopií => změny od posledního uložení

Průzkumník kódu

- Ctrl+Shift+E



- poplatný vybranému zvýrazňovači kódu
- seznam procedur a funkcí
- jednodušší pohyb po souboru s kódem

ASCII tabulka

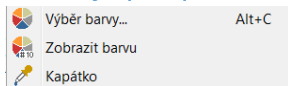
Alt+A

| ANSI | Symbol | | | |
|--------------------|--------|-----|-----|------|
| ANSI Arabic (1256) | | | | |
| Znak | Dec | Hex | Uni | Enti |
| | 32 | 20 | 32 | |
| ! | 33 | 21 | 33 | |
| " | 34 | 22 | 34 | |
| # | 35 | 23 | 35 | |
| \$ | 36 | 24 | 36 | |
| % | 37 | 25 | 37 | |
| & | 38 | 26 | 38 | & |
| ' | 39 | 27 | 39 | |
| (| 40 | 28 | 40 | |
|) | 41 | 29 | 41 | |
| * | 42 | 2A | 42 | |
| + | 43 | 2B | 43 | |
| , | 44 | 2C | 44 | |

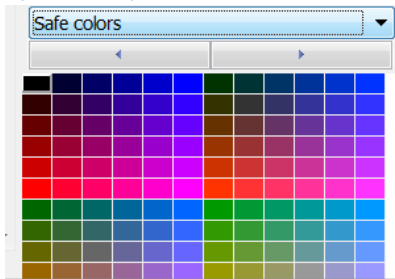
| ANSI | Symbol | | | |
|------|--------|-----|--------|--|
| Znak | Dec | Hex | Entity | |
| & | 38 | 26 | & | |
| < | 60 | 3C | < | |
| > | 62 | 3E | > | |
| | 160 | A0 | | |
| ¡ | 161 | A1 | ¡ | |
| ¢ | 162 | A2 | ¢ | |
| £ | 163 | A3 | £ | |
| ¤ | 164 | A4 | &curre | |
| ¥ | 165 | A5 | ¥ | |
| ¦ | 166 | A6 | &brvba | |
| § | 167 | A7 | § | |
| ¨ | 168 | A8 | ¨ | |
| © | 169 | A9 | © | |
| ª | 170 | AA | ª | |
| « | 171 | AB | &laquc | |
| ¬ | 172 | AC | ¬ | |

Pokud potřebujete zjistit ASCII hodnotu nějakého znaku, který máte v textu, je rychlejší se podívat na stavový řádek. V případě, že chcete „nějaký“ znak, je k dispozici ASCII tabulka Alt+A. Pokud v stojíte v tabulce a stisknete nějakou klávesu, tabulka se nastaví na příslušný znak. Dvojklik, popřípadě Enter, vloží do textu pole z tabulky, na kterém stojíte. Tabulku je možno „zadokovat“ do panelu projektu, vpravo, nebo ji nechat volně.

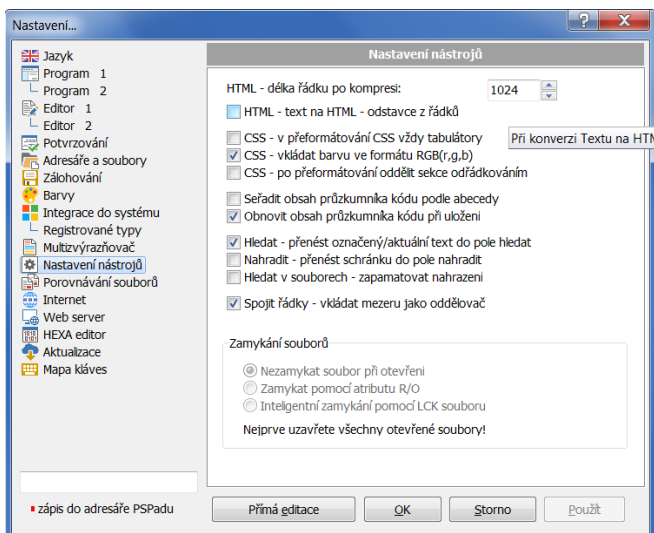
Nástroje pro práci s barvou



Výběr barvy

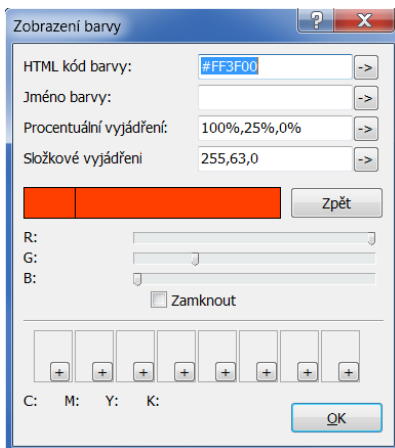


K tomuto nástroji nejsou třeba dlouhé komentáře. Umožňuje výběr barvy z několika barevných schémat, včetně standardního systémového dialogu. Barva je vkládána do HTML souboru ve formátu #RRGGBB, tvar vkládání do CSS souboru ovlivníte v | Nastavení programu | Nastavení nástrojů |.



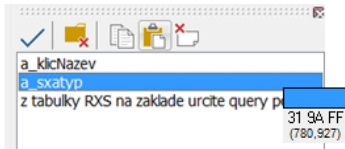
Zobrazit barvu

V HTML nebo CSS kódu často narazíte na kód barvy a potřebujete zjistit, jak vypadá skutečná barva. Zjistíte to, pokud se na kód postavíte a zavoláte nástroj Zobrazit barvu. Kromě zobrazení barevného odstínu nástroj umožňuje konverzi formátů barev a je doplněn i o jednoduchý mixer.

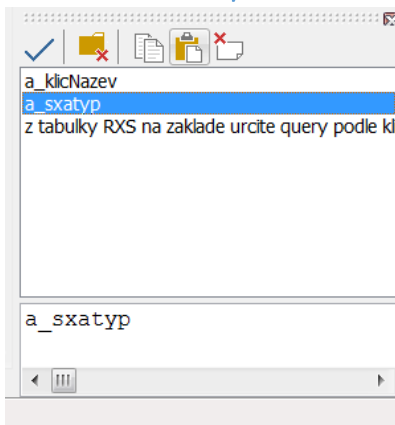


Kapátko

Pomocí kapátka jste schopni sejmout barvu z jakékoli části obrazovky, třeba i z internetového prohlížeče. Nástroj se chová tak, že po vyvolání se skryje okno editoru PSPad, sejme se obrazovka a vy si pomocí zaměřovacího kříže vyberete jakýkoli bod. Po potvrzení klávesou `Enter` nebo `Levým` tlačítkem myši vložíte kód barvy do textu.



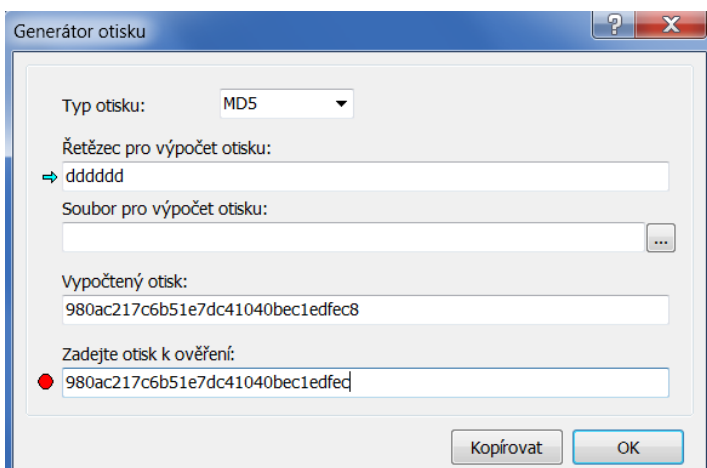
Monitor schránky



Tento nástroj, který se spouští také zkratkou `Alt+M`, sleduje schránku systému Windows a ukládá veškerý textový obsah, který do schránky zkopírujete v celém systému, nejen v PSPadu. V horní části monitoru schránky je seznam, ve spodní části pak celý kopírovaný text. Od spuštění monitoru pak máte k dispozici celou historii schránky. Můžete si označit více položek v seznamu a najednou je vložit do textu. Záznam jde kdykoli zastavit a opět spustit.

MD5 otisk

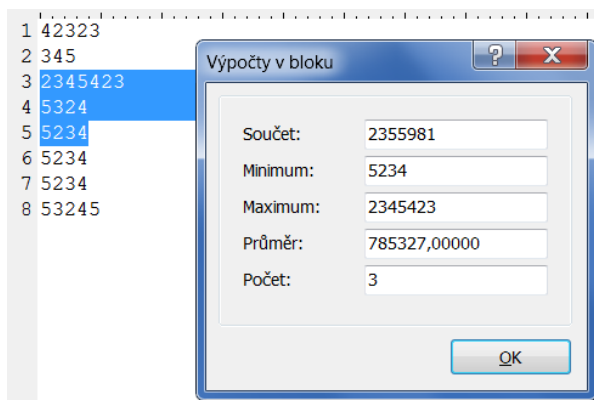
MD5 otisk je 128 bitů (16 bajtů) dlouhé číslo, které vzniká pomocí matematických operací a používá se k potvrzení „totožnosti“ řetězce nebo souboru. Jakákoli změna v řetězci má za následek podstatnou změnu ve výsledném otisku. Pokud byste chtěli zachovat stejnou velikost souboru, včetně jeho informačního obsahu, a jen změnit například jméno člověka tak, aby se nezměnil otisk, zjistili byste, že je to téměř nemožné. Nástroj v PSPadu umí vypočítat i ověřit MD5/SHA1/SHA2 otisk pro libovolný řetězec i soubor.



Matematické nástroje

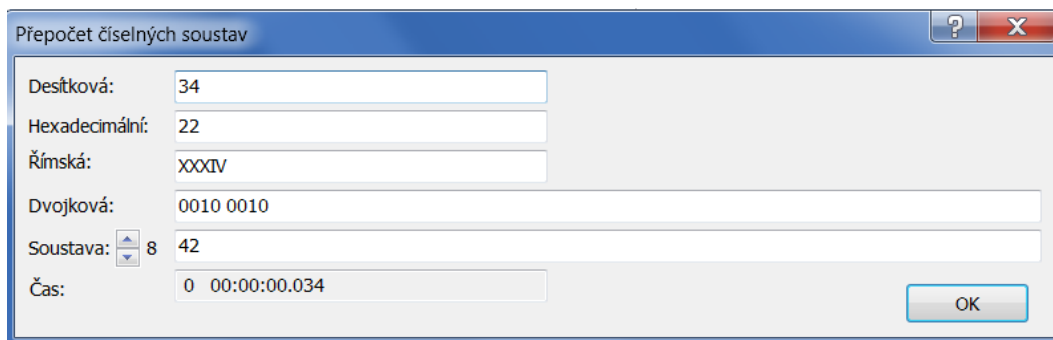
Výpočty v bloku

Vyhodnotí níže uvedené hodnoty v označeném textu/bloku.



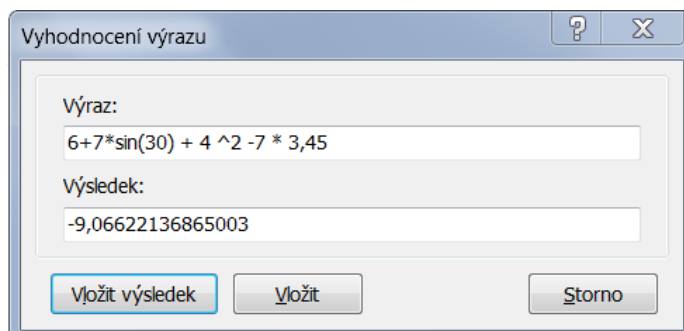
Přepočet číselných soustav

Přepočet slouží k převodu čísel mezi libovolnou číselnou soustavou (dvojkovou až šestnáctkovou), k převodu čísla na římské vyjádření a k převodu času, vyjádřeného v milisekundách, na dny, hodiny, minuty, sekundy.



Vyhodnocení výrazu

Proč takový nástroj a ne kalkulačka? Na rozdíl od kalkulačky, kde funkce určujete stiskem kláves, v tomto nástroji výraz napíšete – například $6+7*\sin(30) + 4^2 - 7 * 3,45$. Pokud se spletete, jednoduše se opravíte. Na rozdíl od normální kalkulačky můžete používat závorky. A především, pokud máte v textu nějaký matematický výraz, není nic jednoduššího, než jej označit a použít „Vyhodnocení výrazu“...



Uživatelské zvýrazňovače

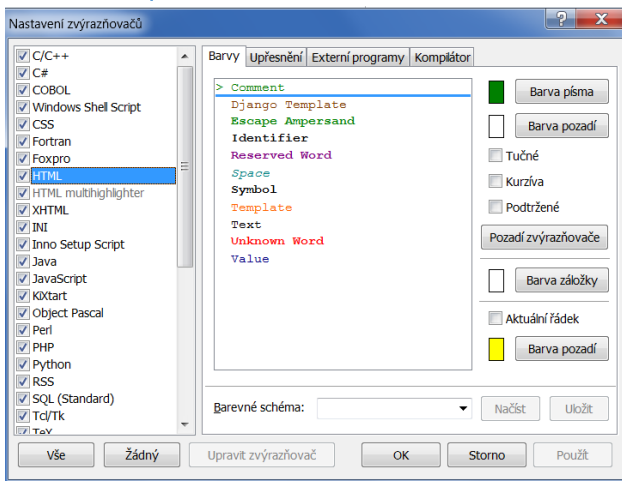
- **Zvýrazňovač** – kus programu, který podle pravidel syntaxe daného jazyka umožňuje barevné zvýraznění kódu.
- **Interní zvýrazňovač** – předdefinovaný zvýrazňovač, lze upravit dle vlastní potřeby => může být problém při aktualizaci či reinstalaci.
- **Uživatelský zvýrazňovač** – syntaxe je určena podle nějakých obecných pravidel definičním souborem. PSpad umožňuje až 10 uživatelských zvýrazňovačů.

Zobrazení a přepínání zvýrazňovačů

- stavový řádek - při změně se automaticky změní zobrazení klíčových slov apod. dle vybraného zvýrazňovače



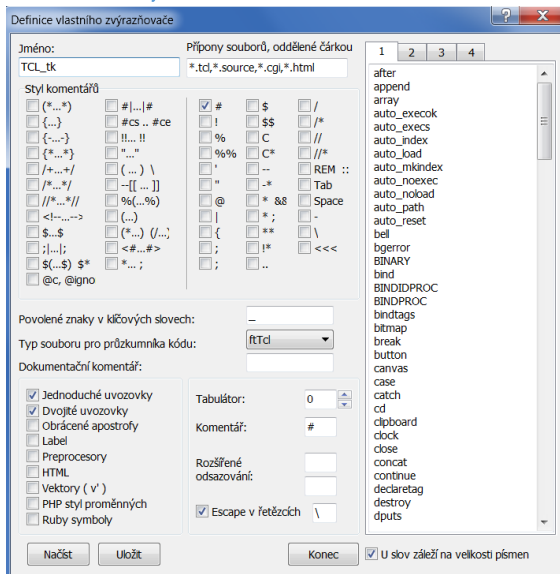
Nastavení zvýrazňovačů



- úprava stávajících zvýrazňovačů => může být problém při aktualizaci či reinstalaci
- změna se projeví okamžitě

Uživatelské zvýrazňovače

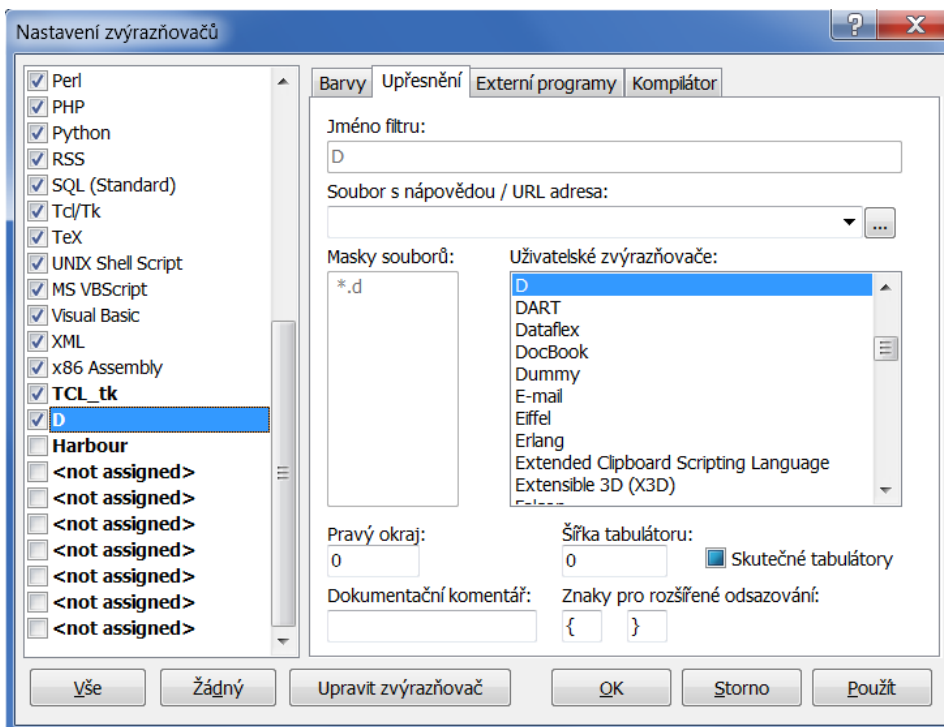
Nastavení - Vlastní zvýrazňovač



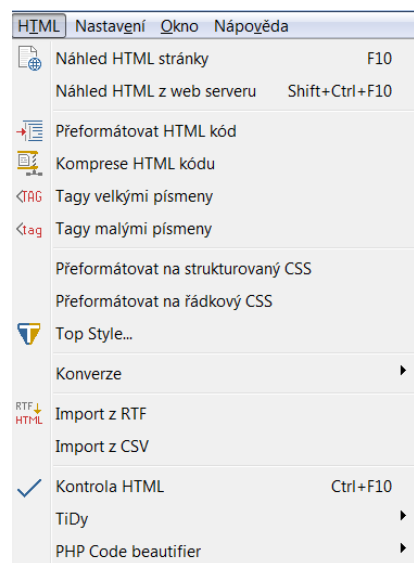
- adresář Syntax - soubory .ini
 1. název zvýrazňovače
 2. přípony souborů
 3. styl komentářů
 4. seznam klíčových slov

Aktivace nové syntaxe

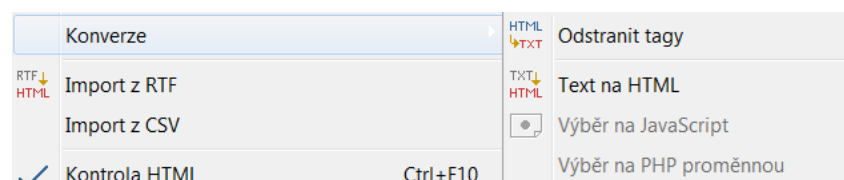
Nastavení - Nastavení zvýrazňovačů



HMTL



1. **Přeformátovat HTML kód** – upraví kód pro větší čitelnost.
2. **Komprese HTML kódu** – je opakem předchozí funkce, „zhustí“ HTML kód. Maximální délku řádku ovlivníte v | Nastavení programu | Nastavení nástrojů | Délka řádku po kompresi |.
3. **Tagy malými a velkými písmeny** – tyto funkce jsou jen slabým odvarem funkce „Formátování kódu“, kterou najdete v menu | Formát |, poskytují však rychlejší přístup a jednodušší provedení.
4. Přeformátovat na **strukturovaný a řádkový CSS** – přeformátuje celý CSS nebo jen označený text. Pokud dostanete cizí CSS soubor a chcete si jej pohodlně přečíst, nebo naopak svůj CSS před uložením na server „zkomprimovat“ a ušetřit trochu na přenosu...



Nástroje pro urychlení práce při psaní html kódu.

Externí nástroje

TiDy

TiDy je knihovna, sloužící k validaci, konverzím a transformacím HTML kódu. PSPad nabízí jen několik přednastavených profilů, ale uživatel má možnost vytvářet libovolný počet dalších. Konfigurace je opět (jak už jsme si zvykli) v textovém souboru a popis všech parametrů najdete na stránkách PSPadu. (Viz též článek Odhalte chyby ve svém kódu.)

TopStyle

TopStyle je jeden z nejlepších CSS editorů. Zdarma je k dispozici „lite“ verze (i jako součást placené verze), která umožňuje využití cizími aplikacemi – není třeba nic nastavovat, stačí aby byla nainstalována. Jednoduše si označíte CSS část v HTML kódu (v souboru CSS není třeba nic označovat) a zavoláte funkci TopStyle. Otevře se TopStyle lite editor, ve kterém si CSS upravíte a potvrdíte změny. Upravený kód je přenesen zpět do PSPadu.