

Archeologie českých zemí

pozdní středověk, novověk

9. Aristokracie (šlechtic jako podnikatel, úředník či vojevůdce).

Vrcholný a pozdní středověk (13. – 15. stol.)

- **Hierarchie sociální** – rozdíly v postavení, spotřebě a životním stylu: stravování, oblékání, trávení volného času
 - rozdíly ve společenském postavení: porušení pravidel se pokládalo za hřích
 - **Adalberon z Laonu (1030): Učení o trojím lidu:** a) oratores (ti, kdo se modlí): duchovenstvo
 - b) bellatores (ti, kdo bojují): šlechtici, bojovníci
 - c) laboratores (ti, kdo pracují): poddaní, rolníci
- **Struktura společnosti** –
 1. **horní vrstvy:** elita – panovník, církve, vyšší šlechta
 2. **střední vrstvy:** nižší šlechta, měšťané, bohatí kupci
 3. **nižší vrstvy:** sedláci, poddaní a chudina
- **Hierarchizace** – na základě urozenosti a rodové starobylosti:
 - **rod** (genere, nobilis): pokrevně spříznění jedinci s výjimečným spol. statutem
 - **šlechta:** privilegovaná vrstva pozemkových vlastníků (majetek: půda a lidé)
 - titul:** právo nosit erb, pečeti červeným voskem, účast na správě státu
 - lenní systém:** 1158: **Libri feudorum** (právní příručka)
 - feudum:** dědičná držba; **beneficium:** podmíněná držba
 - nobilitace:** povýšení (služba a rytířské chování), udelení titulu, erbu a predikátu (přídomek)

Teorie elit

- **Elita** – sociologický termín 3 typy elit:
 1. duchovní
 2. šlechticko-bojovnické
 3. ekonomické
- **Vznik šlechty** – souvisí s otázkou konstituování pevné struktury pozemkových vlastníků v zemi během 11. a 12. stol.
- 2 zdroje moci elity:
 - a) služba panovníkovi
 - b) vlastnictví půdy a lidí na ní osedlých
- Archeologie se snaží sledovat stopy přítomnosti elity v prostředí:
 - a) nižším (venkovském)
 - b) vyšším (dvorském)

Panovník

- **Výstavba státu** – kombinuje dva principy:
 - a) **národní** (nadkmenové) – společenství vedeného šlechtou
 - b) „**knížecí regnum**“ – institucionální uspořádání
 - České země: „regnum“ (království)

- **Vztah k zemi a vlastnictví** – právo odúmrti: „regál k zemi“
 - majitel veřejných prostor (bezpečnost)
 - nemohl legitimně vzít půdu svobodným
 - první český král: 1085: Vratislav II. (ne dědičně)
 - lenní držba: dědičná: 1189-Morava 1222-Čechy
 - **do pol. 13. stol.:** **princeps Bohemorum** („první“ z Č)
 - kolokvia: sjezdy (setkání) s předáky

 - **od pol. 13. stol.** – **rex Bohemiae** („král“ Čech)
 - zemské sněmy: inst. shromáždění (soudy, berně, mír, volba krále)

Panovnická svrchovanost

- **Udělení (polepšení) erbu** – heraldické právo (erbovní listiny)
 - kromě panovníka i jím ustanovení palatinové
 - udělován spolu s **predikátem**:
 - přídomek: doplnění jména názvem sídla (např. Idík ze Švábenic, v něm.: von)
 - 1500: Vladislavské zemské zřízení
 - 1627: Obnovení zřízení zemské
- **Dokazování šlechtického původu** – erbem otce a matky a erby z otcovy a matčiny matky („do čtvrtého kolena“)
- **Zbavení šlechtictví** – nešlechtické zaměstnání
 - řádný (ctnostný) život podle křesťanských zásad
 - úmyslné zlehčování svého stavu
- **Povyšování rytířů do panského stavu** – Č: vzrůst po husitských válkách
 - M: úbytek drobné šlechty

Zikmund Lucemburský

- Česko-uherská personální unie: druhorozený syn císaře Karla IV. a Alžběty Pomořanské, vnučky Kazimíra III.
 - 1376 – získává Braniborské markrabství (kurfiřtský hlas)
 - 1385 – sňatek s Marií Uherskou († 1395), dcerou uherského krále Ludvíka I. z Anjou
 - 1387 – korunován uherským králem
 - 1406 – sňatek s Barborou Celskou
 - 1408 – založení Řádu draka
 - 1410 – zvolen římským králem
 - 1419 – zvolen českým králem
 - 1421 – sňatek dcery Alžběty s Albrechtem V. Habsburským
 - 1431 – zvolen římským císařem
 - 1433 – korunován římským císařem (dvouhlavý říšský orel)
-
- 1. pole – orel: znak římského krále (1410)
 - 2. pole – dvouocasý lev: znak českého krále (1419)
 - 3. pole – vodorovná břevna: znak Uher
 - 4. pole – moravská orlice: markrabství moravské (1419)



Brno – Špilberk, poč. 15. stol.
Zikmundovo sídlo



Cimburk u Koryčan

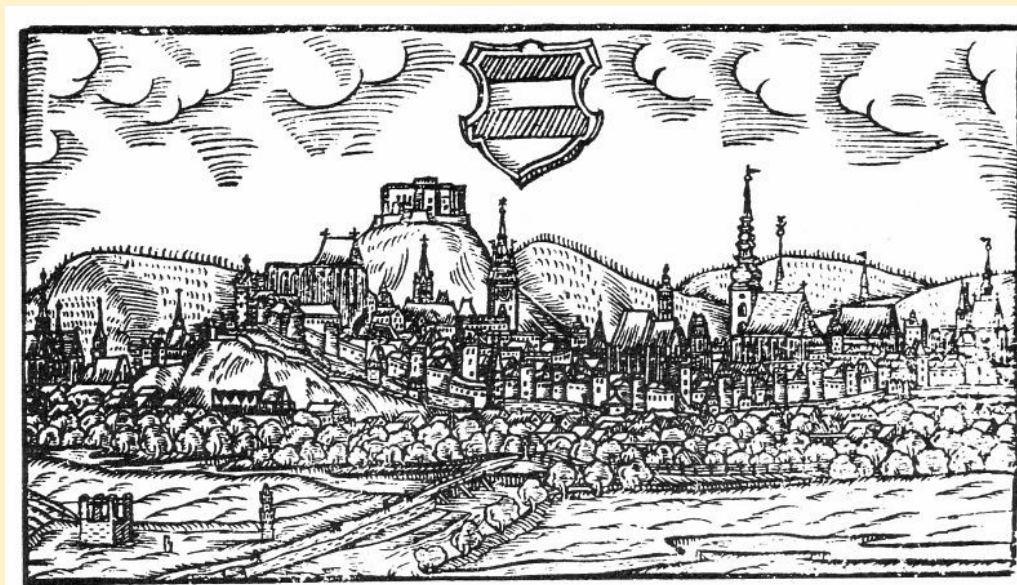
Dračí řád – založen Zikmundem Lucemburským roku 1408

– elitní společnost rytířů Řádu zlatého rouna

- 1. a 4. pole - dolnouherská arpádovská břevna
- 2. a 3. pole - trojvrší s dvojitými patriaršními kříži Horních Uher (Slovenska)
- Dekorování: znak ovínut symbolem rytířského Dračího řádu



Brno – „hrad Špilberk“, po r. 1419



Šlechta

- **2. pol. 12. stol.** – stavovsky a sociálně vyčleněna ze svobodného obyvatelstva
1172–1197: dynastické sváry (šlechta dosazuje knížata)
- **1. pol. 13. stol.** – první jména šlechticů, pánů i rytířů
 - z něm. Geschlecht – rod: princip dědičnosti, alod (hereditas): označení svob. dědičného majetku
 - tzv. panská šlechta: získala pozemkové majetky a společenské postavení
 - služba panovníkovi: správní, soudní, vojenská
- **2. pol. 13. stol.** – rodová šlechta se stává pozemkovými vlastníky nezávislymi na panovníkovi (soukromé vlastnictví půdy; výjimka: odúmrtě)
 - šlechta přijímá francouzsko-německý životní styl:
 - a) kamenné hrady: staví nejvýznamnější rody
 - b) predikáty, německá jména, erby, sňatky, „rytířská němčina“
urozenost, stará rodová tradice, pozemkový majetek, důležitý úřad
- **14./15. stol.** – emancipace šlechty: uznání práv šlechty bylo podmínkou přijetí na český trůn
- **16. stol.** – „zlatý věk“ moravské stavovské demokracie

Nižší šlechta

- **14. stol.** – první příslušníci drobné šlechty: páni a rytíři (16. stol. – vladykové mizí)
 - dělení na vyšší a nižší šlechtu
 - rytíři, zemané, vladykové, panoši
 - nebyli dostatečně urození (krátká rodová historie)
 - znak urozenosti: vlastnictví statku zapsaného v zemských deskách
 - úřady zastávali jen výjimečně
 - **rytíř**: šlechtický titul a erb za zásluhy v boji (panovníkem pasován)
oslovení: „urozený a statečný rytíř“
 - **zeman**: vlastnil menší statek, nebyl pasován (svobodné postavení)
oslovení: „urozený zeman či vladyka“
 - **vladyka**: držel menší majetek, nebyl pasován, sídlil na dvoře
 - **panoš**: nevlastnil žádný svobodný majetek, ve službě vyšší šlechty.
oslovení: „slovutný panoš“
- **15/16. stol.** – nobiliace měšťanů: erb (list) a predikát (přídomek), propuštění z poddanství a přijetí do rytířského stavu

Pohusitské období

- **Vyšší šlechta:** Čechy – cca 90 rodů vyšší šlechty (včetně větví)
Morava – cca 20
 - 15/16. stol.: koncentrace pozemkového majetku v rukou bohatých rodů
budování režijních velkostatků
zemědělství (plodiny, dobytek), ryby, pivo
- **Nižší šlechta:** cca 3000
Čechy: 1557–1615: cca 11 500–13 800 osob Morava: o třetinu méně
 - dělením majetku chudla
 - v jagellonském období se začala usazovat ve městech
 - ekonomicky zajištěna ze svých venkovských statků
- **Urbanizace šlechty** – počet městských domů ve vlastnictví šlechty
Olomouc: 1550: cca 20 1600: cca 40 až 50
Praha: před r. 1618: několik stovek

Nejvyšší úřady

- **Královský dvůr** – mocenské, politické, společenské a kulturní centrum země
 - úřední aparát v nejbližším okruhu panovníka
 - nejdůležitější: královská rada a královská kancelář
- **Dvorské úřady** – **hofmistr**: stál v čele dvora a zajišťoval jeho chod
 - **pražský purkrabí**: zástupce krále ve věcech vojenských
 - **dvorský sudí**: soudní kompetence
 - **nejvyšší komorník**: hospodářský správce
 - **kancléř**: v čele královské kanceláře (úřední písemnosti)
- **Zemské úřady: zemský soud** – z jednání písemné záznamy (registra regalia)
 - po smrti P. O. II. ovládnut šlechtou
 - **nejvyšší sudí, komorník, písař**

zemský sněm – shromáždění šlechty, duchovenstva a měšťanstva

 - svolával král (nejstarší doložen 1327)
 - 15./16. stol.: nezávislé usnesení (daně aj.)

Dvorská kultura

- Součást dvorského životního stylu (panovník šlechta) šířící se z Francie a Německa.
- **Pasování rytíře** – iniciace do mužské společnosti předáním zbraně a pásu (cingulum militiae)
 - akt byl obvykle spojen s královskou korunovací, udělením léna, svatbou, církevním svátkem nebo tažením do bitvy
 - klerikalizace rituálu: poskytnutí spirituální ochrany
 - součást rytířské kultury spojená s dvorským (kurtoazním) chováním
 - 1128: nejstarší popis od Jeana de Marmoutiera (Historia Gaufreudi ducis), dy byl v Rouenu pasován Geofroy Plantagenet (po očistné lázni)
- **Panovnický dvůr** – korunovace: podobná pasování, budoucí král byl po rituální lázni opásán paskem s mečem (znamení kříže) a pak mu byla vložena koruna
 - svatby, pohřby, slavnosti, ceremonie a rituály
 - Adventus regis: vjezd krále byl jedním z nejdůležitějších rituálů
- **Festivity** – oslavy svátků a slavnosti jako specifický projev každodennosti (mimo všední den)
 - a) soukromé: křty, svatby, pohřby
 - b) veřejné – dvorské: šlechtické turnaje, korunovace
 - církevní: svátky, poutě

Ideál křesťanského bojovníka

- **Miles Christi** – bojovník boží: obrana víry a církve, boj proti jinověrcům spojení světských a duchovních ctností
 - původně pouze mučedník nebo světec
 - 11. stol.: urození (křížové války)
 - 12. stol.: Francie: turnaje jako součást rytířské a dvorské kultury
 - 13. stol: Čechy: L. Jan: za Václava I.
R. Antonín: některé prvky už ve 12. stol.
 - 14. stol.: panovníci jako obránci víry; ideál: Alexandr Veliký
 - 15: stol.: husité: boj za reformu církve
Jagellonci: renovace rytířství
 - 16. stol.: Erasmus Rotterdamský: duchovní i skutečný boj (proti Osmanům)
ideál křesťanského vládce
Ferdinand I: boj proti luteránům, rekatolizace
turnaje: symbolické střety křesťanů s pohany
v Praze i na dvorech katolické i nekatolické šlechty

Výchova a životní styl

- **Petrus Alfonsi** – 12: stol.: španělský konvertita na dvoře Jindřicha I.
 - podle traktátu **Disciplina clericalis** vzdělání rytíře tvořilo **Sedmero ctností** (Septem probitates)
 - prvních pět bylo světských, další duchovní
 - jízda na koni** (equitare) – turnaje
 - plavání** (natare)
 - střelba z luku** (sagittare)
 - šerm mečem a zápas** (caestibus certare)
 - lov** (aucupari)
 - hra v šachy** (scacis udere)
 - veršování** (versificare)
- **Rytířské ctnosti** – vycházely z křesťanských hodnot a promítaly se do morálních vlastností:
 - udatnost a moudrost (fortitudo et sapientia), věrnost (fidelitas), zbožnost (pietas)
 - zakotveny v pravidlech dvorské etikety:
 - způsobné chování (vůči ženám), znalost řečí, umění konverzace

- **Zemská hotovost** – základ vojenského válečnictví, vedena hejtmanem
 - rekrutována z řad šlechty a měšťanstva: přímí leníci krále
 - svolávána panovníkem nebo sněmy podle krajů
 - vrchní velitel: král, velitelé: velmoži, vysocí církevní činitelé
- 1311: **tzv. inaugurační diplom** Jana Lucemburského
 - za své náklady 4 týdny (déle: částečně král)
 - mimo hranice státu na královy náklady
- najímání žoldnéřů: profesionální vojáci (těžkooděnci, střelci, jízdní, pěší)
- **Vojska velkých leníků** – povinnosti podle míry lenní závislosti
 - v okolí královských hradů (posádky)
- **Vojenská hotovost měst** – povinnost obyvatel podílet se na obraně
 - organizovaly městské rady (hejtman jí odléhal)
- **Pol. 16. stol.:** specializované oddíly: infanterie (pěchoty), kavalerie (jezdeckta)
artilerie (dělostřelectva), landsknechti (zemský sluha)
- **Pol. 17. stol.** – po třicetileté válce vznikající jednotky stálých armád

- **Přebělohorské období:** kariéry příslušníků aristokratických rodů ve službách habsburského absolutismu a protireformace
- **Předpoklady** – starobylý původ a rodová kontinuita, majetkové zázemí, katolická konfese, vazba na panovníka a stavovské prostředí
 - po 1600: stále více šlechticů dávalo přednost úřadům dvorským či vojenské dráze, než stavovským
- **Karel z Lichtenštejna** – nejvýznamnější zemský úředník: nejstarší syn Hartmana z L., od 1212 ve službách Přemysla O. I.
 - majetky po obou stranách moravsko-rakouské hranice a ve Slezsku
 - sňatková politika: spříznění s Boskovici
 - pobělohorské konfiskace: na Moravě dvojnásobný nárůst počtu poddaných (Žerotínské statky)
 - po konverzi: úřad zemského hejtmana, knížecí titul, místodržitelství
- **Albrecht z Valdštejna** – vojevůdce a císařský generalissimus: 1634 zavražděn v Chebu
 - na Moravě jako první generace rodu (propojení rodu se starobylými Žerotíny)
 - statky v severních Čechách (Jičín) a na Moravě (panství Lukov, Rymice a Vsetín)
 - po Lichtenštejnově smrti převzal úřad prezidenta konfiskační komise v Českém království
- **František z Ditrichštejna** – církevní magnát: na Moravě od druhé generace: mikulovské panství
 - otec Adam císařský diplomat mimo české země; vzdělání: Madrid a Řím (neznal řeč)
 - po porážce stavovského povstání dosazen do úřadu zemského hejtmana-místodržitele
 - po smrti Stanislava Pavlovského v čele olomoucké diecéze (knížecí titul)
 - s Lichtenštejnem předsedal zemskému sněmu
 - pobělohorské konfiskace: 4 x zvětšil majetek



Erb Hartmana z Lichtenštejna v rytířském sále Zemského domu v Brně. 80. léta 17. stol.

Znak Karla z Lichtenštejna (1569–16

- Čtvrcený štít s klínem ve špici:
 1. pole – rodový znak rakouských Kuenringů, násobně dělený štít s pokosnou korunou (tzv. routový věnec)
 2. pole – dělený erb Lichtenštejnů
 3. pole – polcený znak opavského knížectví
 4. pole – slezská orlice

klín špice – znak krnovského knížectví s loveckou trubkou.
- Dekorování štítu – knížecí koruna a řád Zlatého rouna
 1. pole – dědictví po Kuenrincích (1594 prodali, užívání znaku povoleno až v r. 1620)
 2. pole – rodové statky v Rakousku: 12. st.
 3. a 4. pole – titul opavského a slezského vévody: 1613

znak ve špici – hodnost krnovského vévody: 1623

Knížecí koruna nad štítem – povýšen do knížecího stavu: 20.12.1608

Řád Zlatého rouna – nejvyšší světské rytířské vyznamenání: 8. 9. 1622



Bartoloměj Paprocký: Zrcadlo slavného Markrabství moravského. Olomouc 1593.



Karel z Lichtenštejna,
Opava – „minoritský klášter“
1. polovina 17. stol.

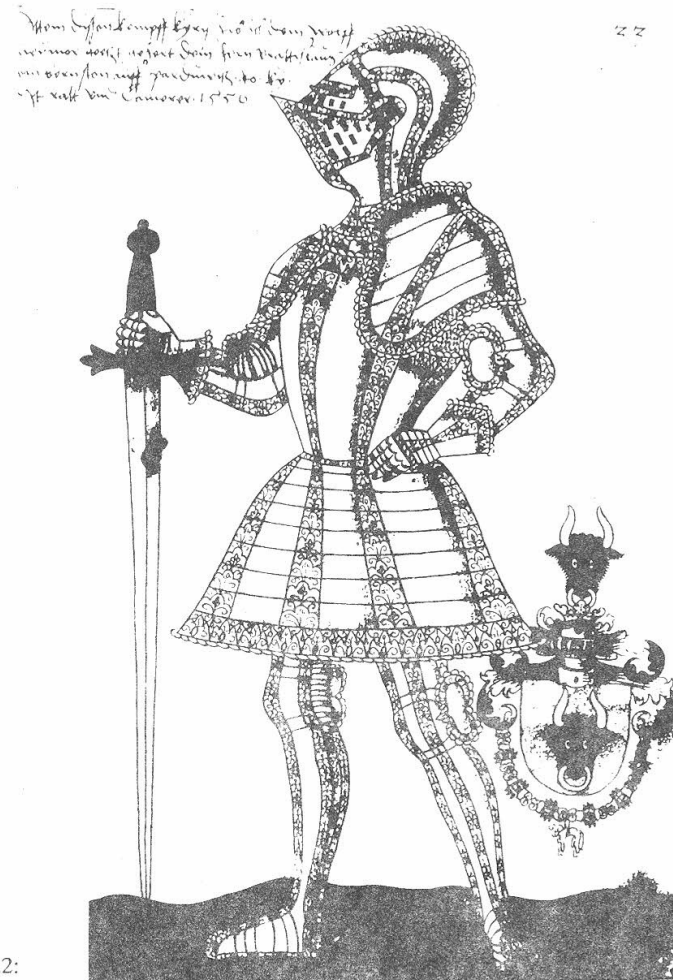
- **Rytířský řád Zlatého rouna** – založen burgundským vévodou Filipem Dobrým v roce 1430 při příležitosti sňatku s princeznou Isabelou Portugalskou v Bruggách
 - sestává z kloany (řetězu), křesacích kamenů a ocílek s odznakem (klenotem) v podobě beránka (rouno)
 - držitelé z českých zemí:
 - Vratislav Nádherný z Pernštejna** (1556: první rytíř z českých zemí)
 - 1555: oženil s Marií Manrique de Lara ze starobylého španělského rodu
 - 1560: zastupoval Maxmiliána II. na svatbě Filipa II. s Alžbětou z Valois
ztráta pardubického panství, nově Litomyšl Prostějov, Plumlov, Tovačov aj.
 - 1566: nejvyšší kancléř království, člen dvorské tajné rady
 - 1567: v čele české dvorské kanceláře
 - Ondřej Kounic**
 - Václav Antonín Kounic-Rietberg** (kancléř Marie Terezie)

Návrhy zbrojí pro Vratislava z Pernštejna

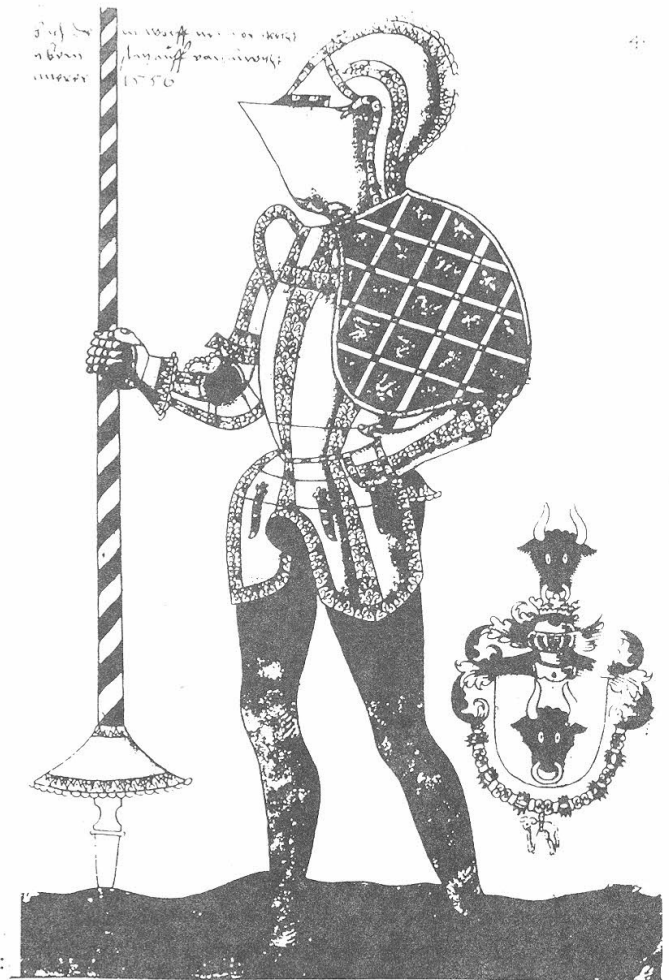
- vystupování v diplomatických funkcích vyžadovalo okázalou zbroj
- významná platněřská dílna byla v Praze a Augsburgu



obr.1:
Landesbibliothek Stuttgart, sign. cod.milit. 24, kresba b.č.;
1549, Jörg Sorg, návrh zbroje pro Vratislava z Pernštejna
(zbroj pro klání přes ohradu starého typu - "Stechküriss")



obr.2:
Landesbibliothek Stuttgart, sign. cod.milit. 24, kresba č.33;
1556, Jörg Sorg, návrh zbroje pro Vratislava z Pernštejna
(zbroj pro pěší souboj - "Fusskampf")



obr.3:
Landesbibliothek Stuttgart, sign. cod.milit. 24, kresba č.34;
1556, Jörg Sorg, návrh zbroje pro Vratislava z Pernštejna
(zbroj pro nové velšské klání přes ohradu - "Plankengestech")

- **Poprávci** (Iusticiarii) – měli dohled (popravu) nad bezpečností v zemi
 - trestali zločince a zemské škůdce (hrdelní pravomoc)
 - 1349: krajszí poprávci (krajszí soudcové)
- **Krajské landfrýdy** – sdružovaly šlechtu a města k zajištění veřejného míru
- **Husitství** – 1419 (defenestrace) až 1436 (Zikmund v Praze) bez královské moci
 - vládly městské svazy (Pražský, Tábořský aj.), v čele hejtmané
 - 1421: čáslavský sněm – zvolil radu království českého (vláda)
 - 5 šlechticů, 7 zemanů, 8 měšťanů
 - 4 pražské artikuly (přijímání pod obojí aj.)
 - v Čechách jasné vyhranění 3 stavů: panský, rytířský a měšťanský
 - 1434: porážka u Lipan
- **Stavovská monarchie:** 1435 – 1620: do 1526: za Jagellonců převaha šlechty
 - po 1526: za Habsburků centrální správa (až do pol. 18. stol.)

- **Centrální orgány** – Dvorská komora (finance)
 - Tajná rada (politika)
 - Dvorská kancelář (úřední agenda)
 - Dvorská válečná rada – 1556: vznik vynucen přeměnou lenního vojska v žoldnéřské
- **Česká koruna** – Generální sněm: společný orgán všech zemí (každá země 1 hlas)
 - hejtman: M: jmenován králem, bez finanční pravomoci
 - Č: jmenován přechodně (v počtu 1 až 6)
 - nejvyšší purkrabí: velel zemské hotovosti, nej. zem. poprávce
 - nejvyšší (zemský) hofmistr: v čele komorního soudu
 - nejvyšší (zemský) maršálek: šlechtická jusisdikce
 - nejvyšší komorník: agenda zemského soudu
 - nejvyšší písař: zemské desky
 - podkomoří: správa královských měst
 - karlštejnští purkrabí (dva: pán a rytíř)

Vrchnostenské dvory (Hof, curia)

- **do 16. stol.** – trend prodávat dvory sedlákům, poté začíná šlechta sama podnikat
 - velký rozvoj zažívají dvory v pobělohorské době (barokní dvory).
- **Funcce** – hospodářské centra šlechtických velkostatků
 - mohly být i kvalitně ohrazeny a stavby mohou mít i obranou funkci.
 - spravovány správcem: šafářem (colón), čeledí najímána
 - sloužily jako shromaždiště renty
- **Robota** – uplatňována jen okrajově
- **Církevní dvory** – na statcích cisterciáků (grangie)
- **Druhy vrchnostenských dvorů:**
 - a) **rezidenční** (dvůr je sídlem majitele)
 - b) **spojen se sídlem** (součást komplexu sídla – tvrze)
 - c) **podnikatelský** - k podnikání ve vlastní režii (může být dočasným sídlem)