

Archeologie středověkého a novověkého města

6. Profánní zástavba (obytná, výrobní, sanitární)

Regulace zástavby

- Výstavba byla ve městech řízena přísnými předpisy, které se od 16. stol. staly součástí městských práv.
- **13. stol.** – **stavební řády:** kodifikace pravidel stavební činnosti
 - tzv. **výroky:** zápisy z jednání městské rady
- **14. stol.** – soupisy výroků předem určených měst, která mohla dávat právní naučení:
Praha, Brno a Jihlava (ve věcech horního práva)
- Městské stavby musely respektovat právní zásady sousedského soužití:
 1. právo stáří domu (novější dům musel respektovat starší)
 2. právo na vzduch, světlo, vodu
 3. dodržování bezpečnostních a hygienických odstupů
- **pol. 14. stol.:** Brno: podle právního svodu brněnského písaře Jana měly odstupy mezi městišti mít 3 stopy, které mohly vyplnit ploty či zdi (povinnost výstavby na pravé straně pozemku zády ke komunikaci)

Stavební řády

- **Brno** – regulace výstavby podle nařízení: každou stavbu schvaloval rychtář a městští přísežní.
- **Základy a okna** – stavebník měl brát ohled na okolní zástavbu a základy mohl hloubit za přítomnosti sousedů
 - okna mohl sám postavit pouze v případě, že vedly do dvora (právo na světlo)
- **Studna** – majitel pozemku mohl vykopat kdekoliv, i když mohl narušit sousedův pramen
 - proti tomu nemohla být vedena žaloba, jelikož dotyčný kopal studnu ve snaze zaopatřit si vodu a ne škodit susedovi (právo na vodu)
- **Žumpa** – měla být vykopána ve dvoře, ve vzdálenosti nejméně 3 a ½ stopy od plotu
 - nesměla zasahovat k susedovi ani pod zemí (hygienické odstupy)
 - nevhodné umístění mohli městští přísežní zakázat
- **Jihlava: 1270** – ustanovení možnosti odstranit nepovolené stavby, které vybočovaly z uličních čar
- **Louny:** dlažební privilegium 1335: „hloubku a nesmírnost bahna až dosud mnoha lidem bylo nesnadné přebrodit a při pohledu na ně se člověku zvedal žaludek“

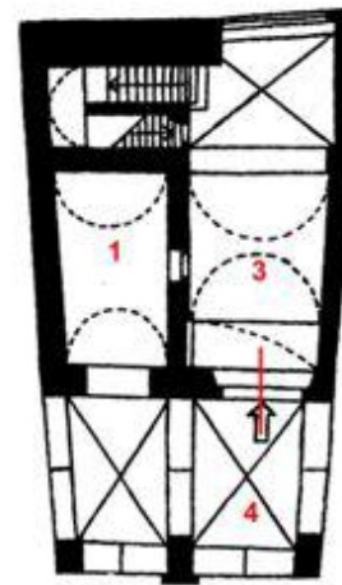
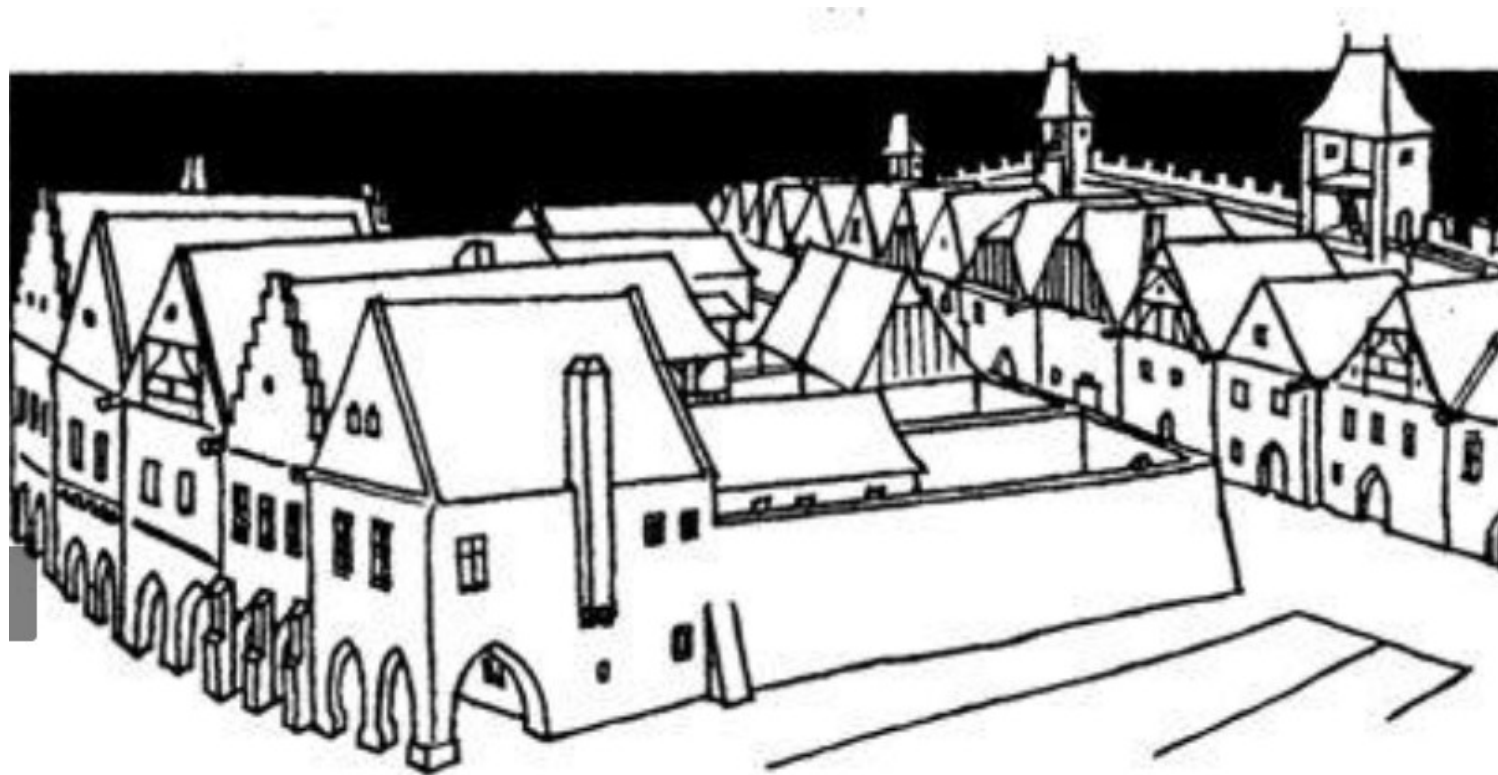
Změny parcelace

- 1. Výstavba obytných staveb na veřejném prostranství (radnice, kostely)
- 2. Změny hranic – posun na sousední parcelu
 - spojení sousedních parcel (výstavba klášterů, šlechtické paláce)
 - dělení (populační tlak, dědictví)
- 3. Posun uliční čáry – rozšíření komunikace (ustoupení nové zástavby)
- 4. Rozšíření staveb na veřejný prostor (podloubí, přístavky)

- **Vývoj** – obecně od větších (dvorcových) parcel k menším s převahou hloubky (délky) nad šířkou
 - úzké, hloubkově dimenzované parcely umožňovaly vytváření sevřené řadové zástavby
 - parcely: ohrazovány plotem (vyplétaný z proutí) nebo zídkou

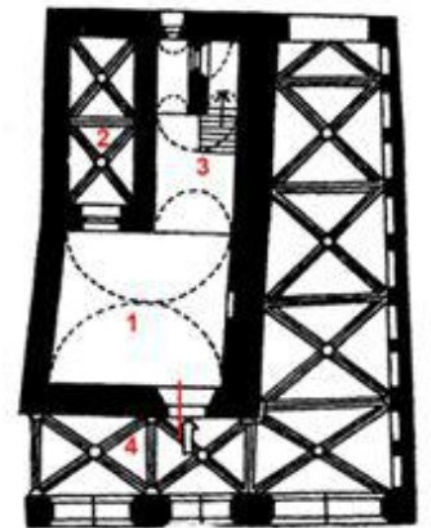
- **12. stol.** – západní Evropa: posun obytných budov ze střední části parcely k uliční čáře
- **13. stol.** – slezská města: domy při uliční čáře

Gotická městská zástavba



- 1- MÁZHAUS
- 2- KOMORA
- 3- PRŮJEZD
- 4- PODLOUBÍ

HAVELSKÁ čp.509,R. 1370

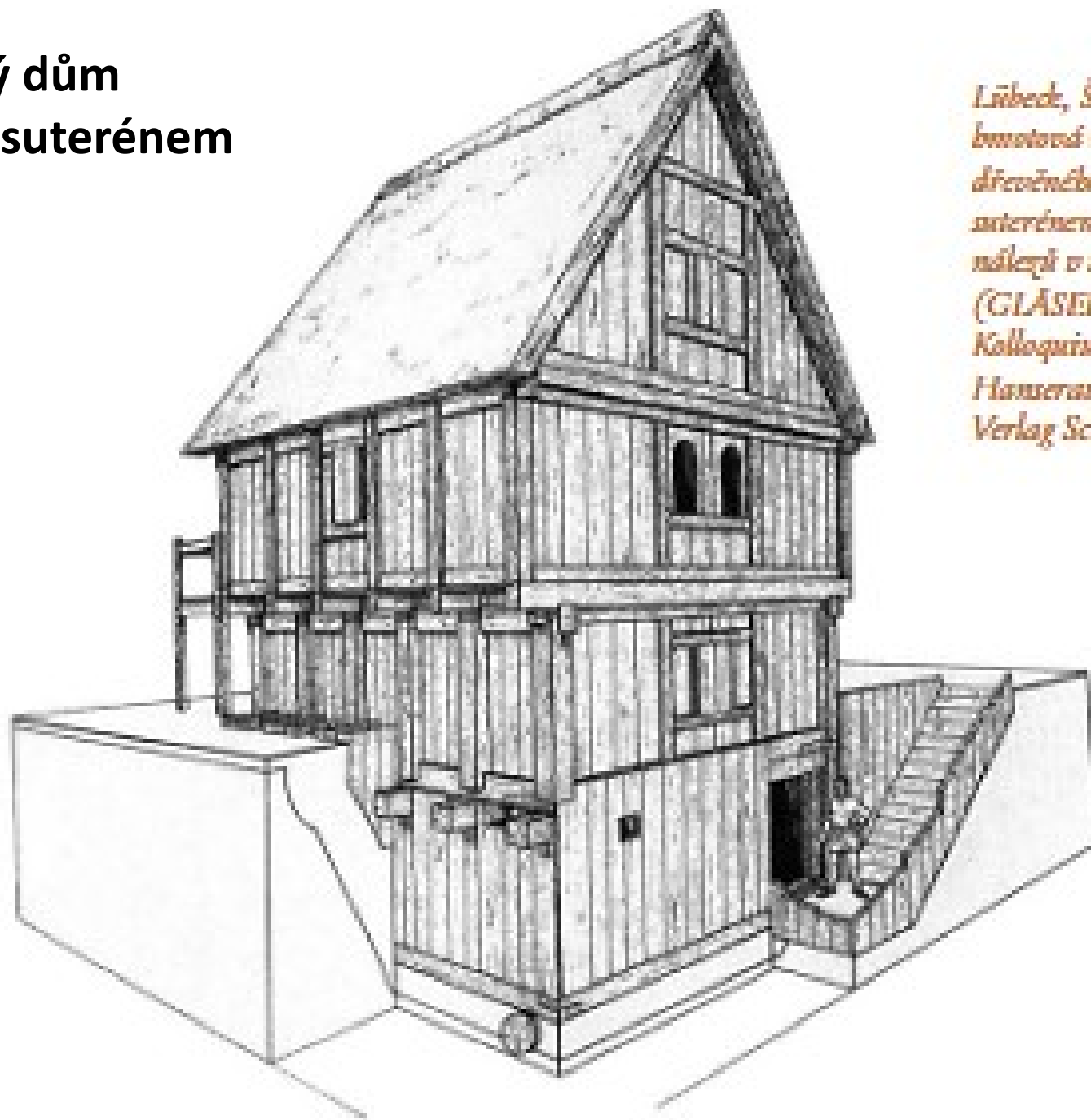


PRAHA:
DŮM U KOHOUTŮ ,R. 1390

Hlučín

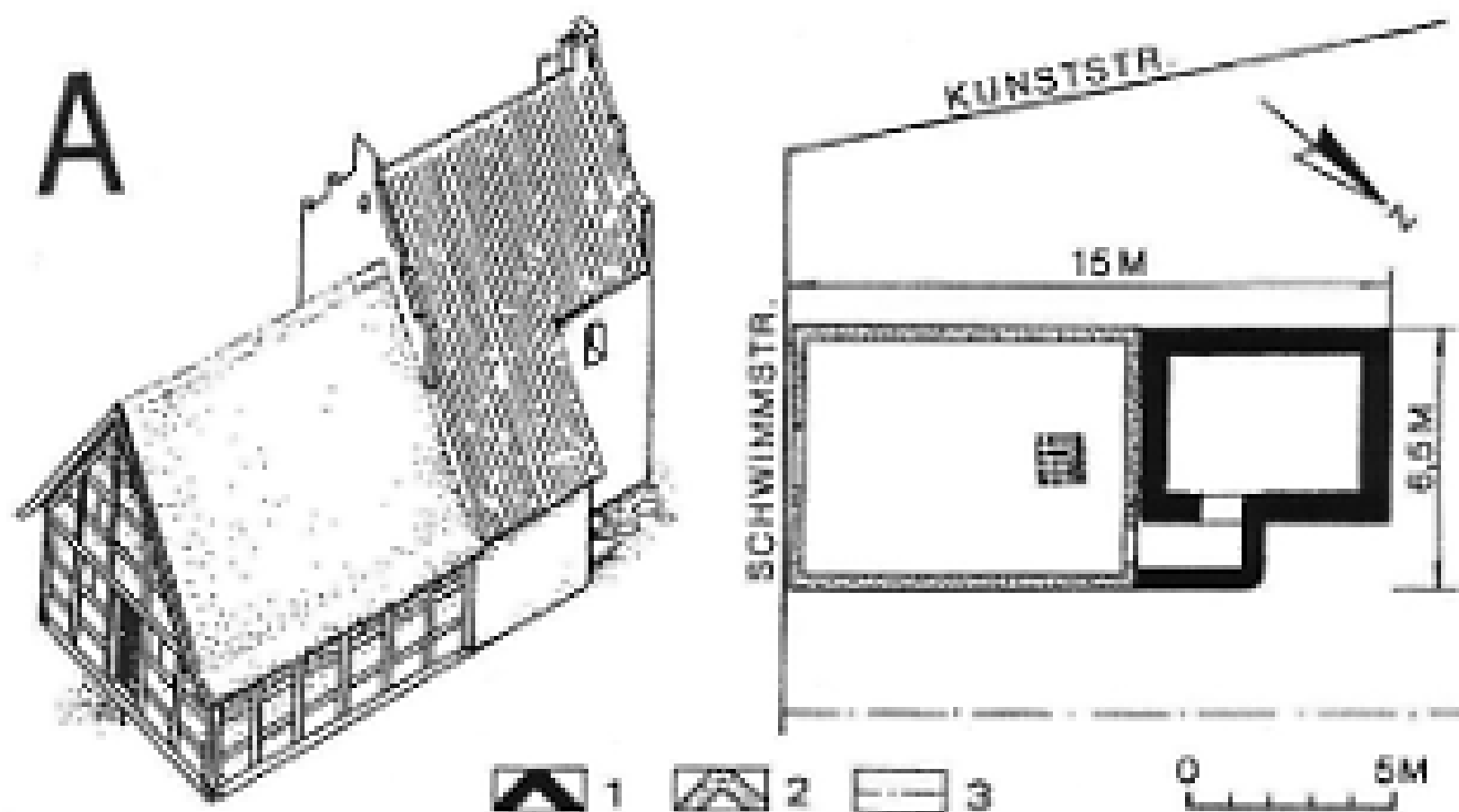


Dřevohlinitý dům se zahloubeným suterénem

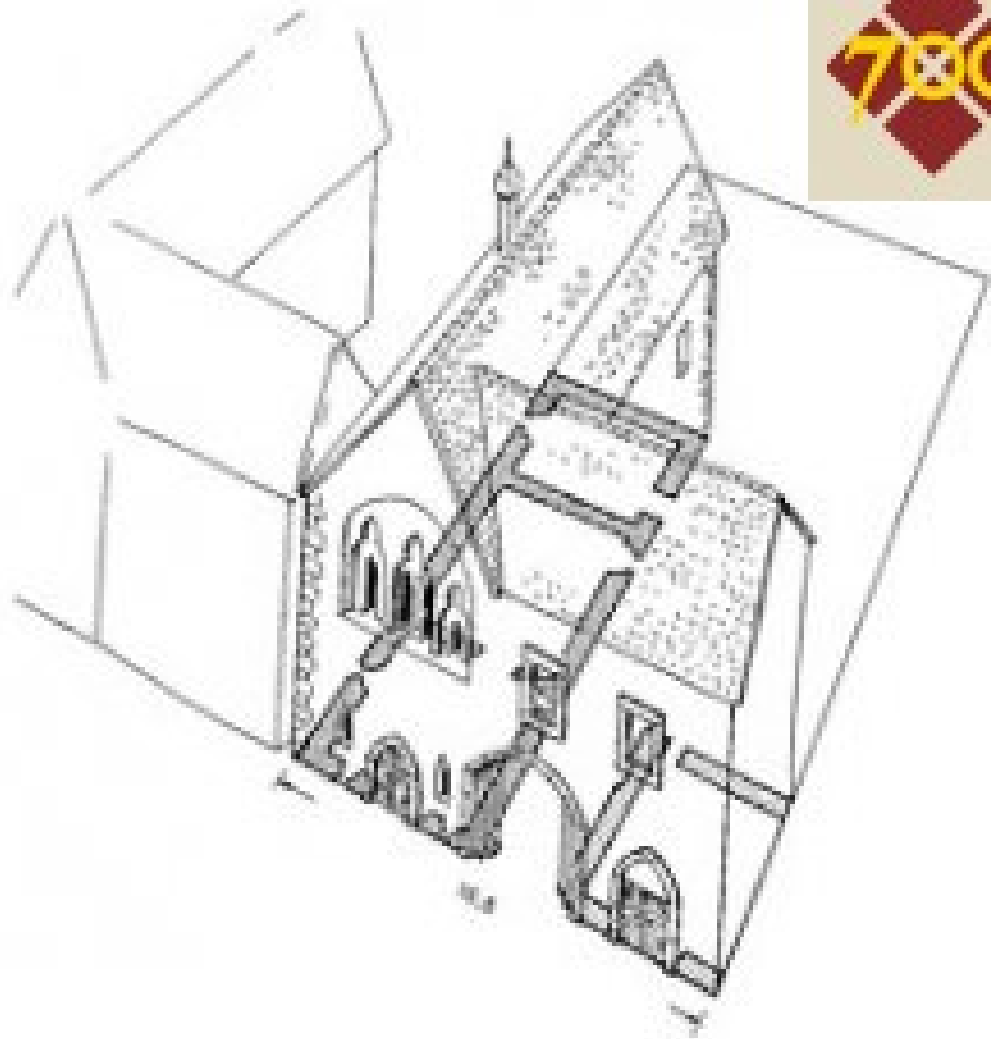


*Lübeck, Šlesvicko-Holštýnsko (Německo),
bnovová rekonstrukce vícepodlažního
dřevěného domu rámcové konstrukce se
suterénem na základě archeologických
naleziš v ulicích Alfstrasse a Fischstrasse
(GLÄSER, Manfred, Hrg. Lübecker
Kolloquium zur Stadtarchäologie im
Hausraum III: Der Hausbau. Lübeck:
Verlag Schmidt-Römhild, 2004, s. 289.)*





Riga, Lotyšsko, bustová rekonstrukce dřevobliněného domu s vícepodlažními zadními zděnými komorovými díly (kemenate), na základě archeologických nálezů v místě křížení ulic Schwimmstrasse a Kunststrasse (CAUNE, Andris. Typen der Wohnhäuser Rigas im 12. bis 14. Jahrhundert aufgrund der archäologischen Ausgrabungen. In: Lübecker Kolloquium zur Stadtarchäologie im Hanseraum III: Der Hausbau. Lübeck: Verlag Schmidt-Römhild, 2001, s. 366)



Praha – Nové město, Spálená ulice, rekonstrukce zástavby z 15. stol.

Kombinace dřevohlinitého a kamenného domu

Místnosti: terminologie 14. stol.

- síň (seyen, palacium)
- jizba (stuba)
- komora (camera)
- stínek (brakteola)
- komnata (caminata)
- světnice (estuárium)
- ložnice (lectinium)
- záchod (preveta)
- pivnice/sklep (cellarium)
- kuchyně (kuchenie, coquina)

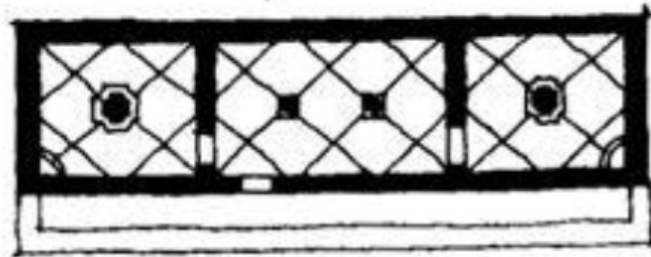
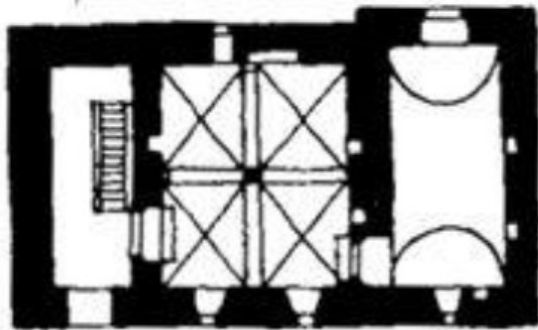
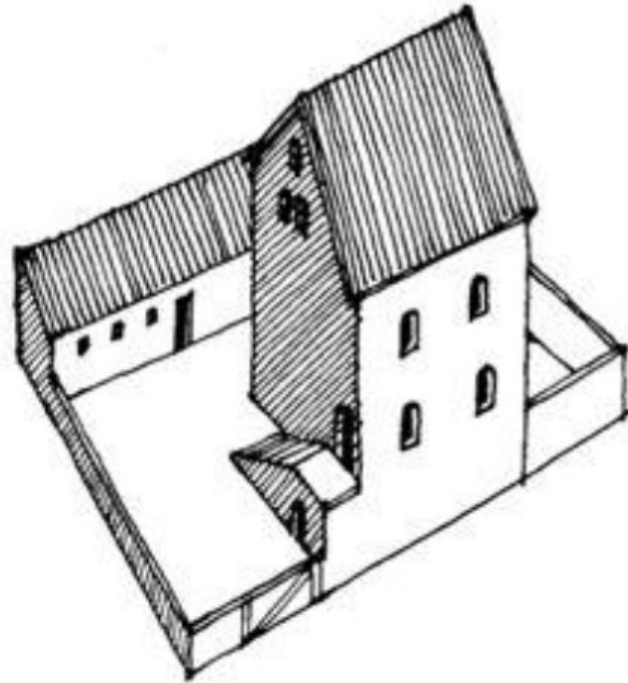
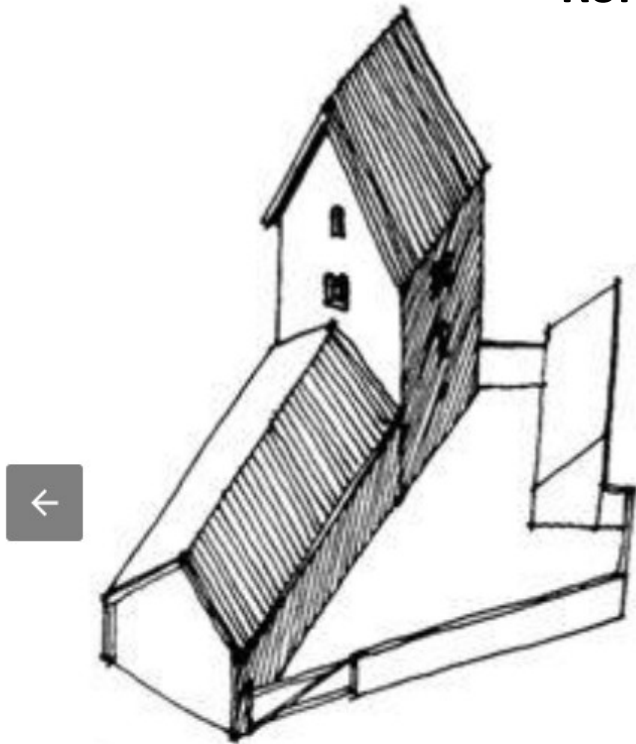


Kemenate/Steinwerk
– komnata vytápěná krbem

Městské domy

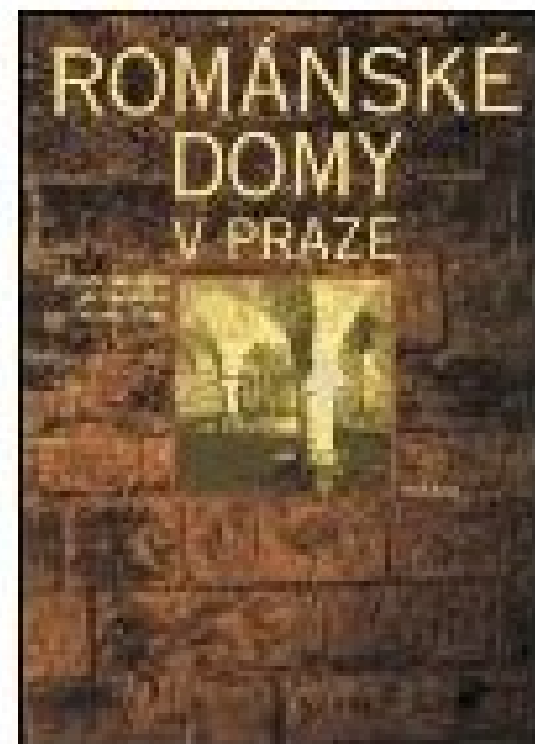
- **V. Mencil** – počátek vývoje zděného měšťanského domu: podobně jako na vesnici
13. stol: základní trojprostorové uspořádání podobné jako na vesnici: **jizba – síň – komora**
 - **dům:** v čele parcely jako součást řadové zástavby podél ulice
 - vývoj od průjezdního k síňovému typu:
Praha-Staroměstská radnice: průjezd vpravo, komora vlevo (kol. r. 1280)
Praha-Týn: průjezd vlevo, komora vpravo
- **J. Muk** – síně vznikaly současně s domy: po celé šířce průčelí: 1. pol. 14. stol.
 - Domažlice, Slavonice, České Budějovice, Žatec
- **Románské domy** – **přízemí:** částečně zahloubené, přístupné zpravidla vchodem (schodištěm) zvenčí
 - **horní patro:** obytné se vstupem vnějším schodištěm
 - **vícepatrové:** vnitřní schodiště (Praha)
 - **věžové:** jednoprostorové, kvadratického nebo obdélného půdorysu, věž: několik obytných pater (Bologna Řezno i Praha)

Románské domy ve dvorech s hospodářskými staveními

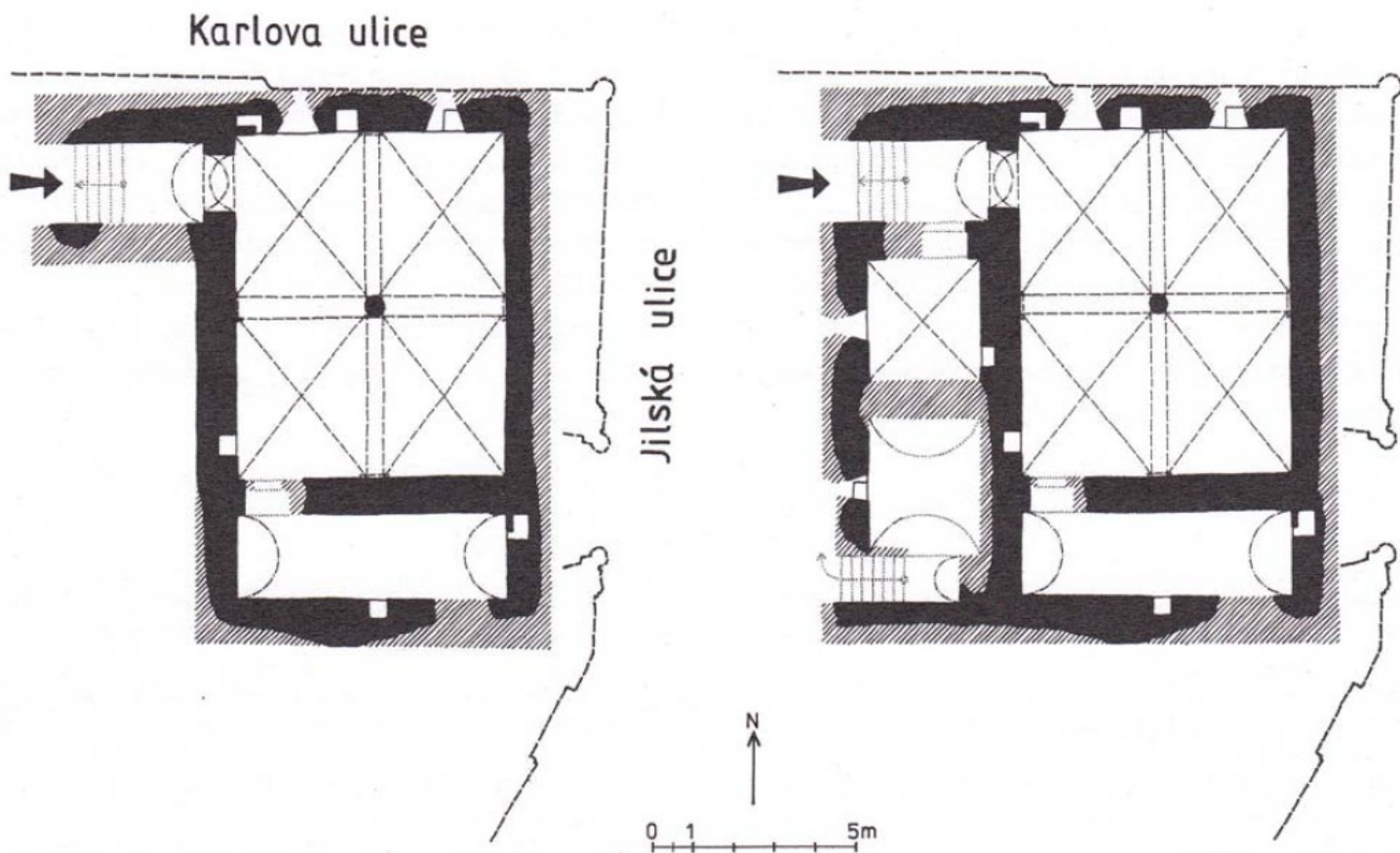


- **Kamenné domy** – domus lapidea: jedno-, dvou- či víceprostorové stavby obdélného či kvadratického půdorysu
 - Praha: 1/3 13. stol. kolem Staroměstského nám. Brno: před pol. 13. stol.
 - Jihlava: první domy s loubím kolem pol. 13. stol. Uherské Hradiště 2. pol. 13. stol.
 - Olomouc: až 14. stol.
 - domovní znamení: identifikac domů (1392: Václav IV. povolil štítařům malovat na domy štíty a znaky)
- **Konstrukce** – ze dřeva, hliněná podlaha, později kamenné podezdívky a hrázděné zdivo
- **Střechy** – dřevěný šindel, (destičky, došky (sláma, rákosí), pálené tašky (prejzová) krytina, břidlice
 - mezi střechami někdy ochranné zdi kvůli požáru
 - štíty: od 13. stol.: zděné (stupňovité)
- **Obytná místnost** – jizba: v patře
 - 13./14. stol: gotický dům: rozšíření obytného prostoru nad loubí, podloubí
 - 15/16. stol.: pozdně gotický dům se síní, vstupním portálem a schodištěm do sklepa a patra; paláce
- **Komora** – sloužila jako skladovací i obytný prostor
- **Zařízení interiéru** – stůl, lavice, truhla, od 15. stol. židle, vzácně skříň
- **Krbové ohniště** – od 13. stol.: kachlová kamna nebo teplovzdušné topení
- **Kuchyň** – černá: oheň odcházel do půdního prostoru, od 14. stol. kamenné komíny
- **Podloubí** – od konce 13. stol.: Praha, Kolín, Jihlava, Čáslav

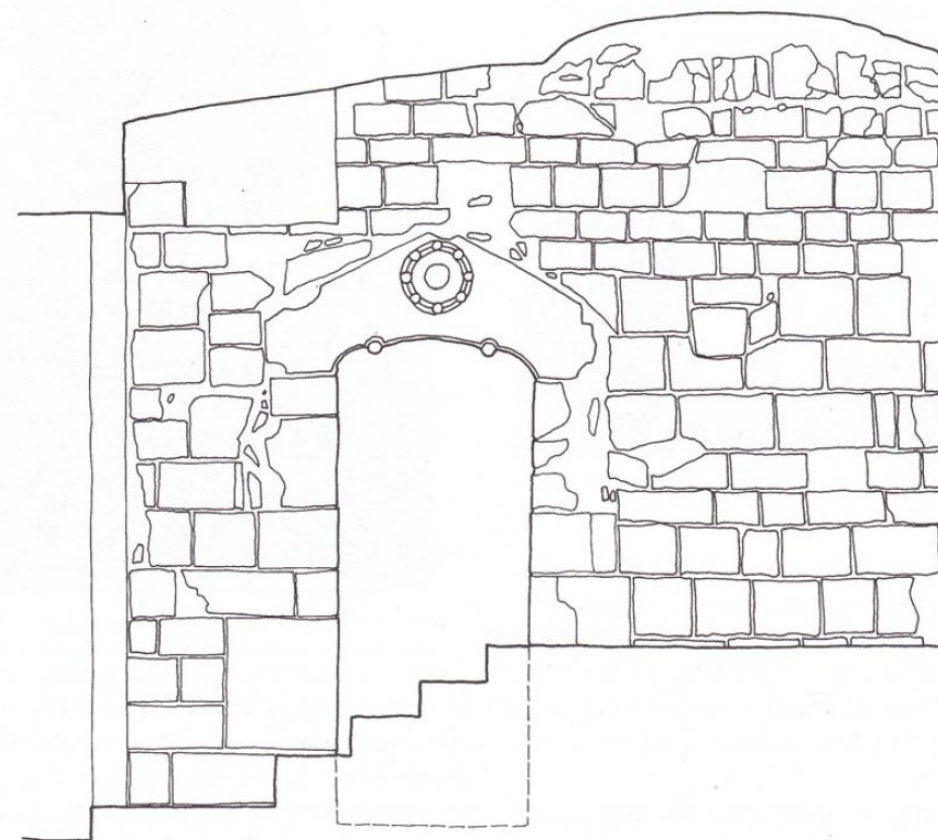
- **Praha** – konec 12. – 1. třetina 13. stol.: románské domy z kvádřikové opuky
 - výzkumy: Z. Dragoun, J. Škabrada, M. Tryml, 2002: Románské domy v Praze. Praha.
 - 1996-1998: zpracován katalog pražských románských domů: 58 domů
dochovány suterénní prostory jedno- i víceprostorových domů: (i dvou a trojpodlažních)
 - předlohy: západní Evropa: Řezno, Braunschweig
 - **přes 70:** Staré Město – okolí náměstí: Husova ul. (zemnice před pol. 13. stol.), Řetězová ul. (krby)
Nové Město – nám. Republiky: výzkum 1,5 ha, předlokační osídlení z pol. 12. stol.
2 kam. domy a dřevěné nepodsklepené, vyzdívané suterény
Sixtův dům – 13. a 14. stol.: parcelní zdi
Malá Strana – několik domů v okolí Malostranského nám.
 - kolem tržiště, živelně vkládány do stávající zástavby: nepravidelná dvorcová zástavba
 - vlastníci: kupci a finančníci převážně německého původu: privilegium Soběslava II. (1174–78)
 - na dvorcových parcelách vedle dřevěné zástavby, situované podél cest a hranic parcel
 - úzké parcely s vjezdem do zadního dvora, kde byla hospodářská část se zahradou a studnou
 - vstupy: ze zadní nebo boční části parcely kamennými šíjemi, schodiště v síle zdi
portály: půlkruhové záklenky, vodorovné překlady



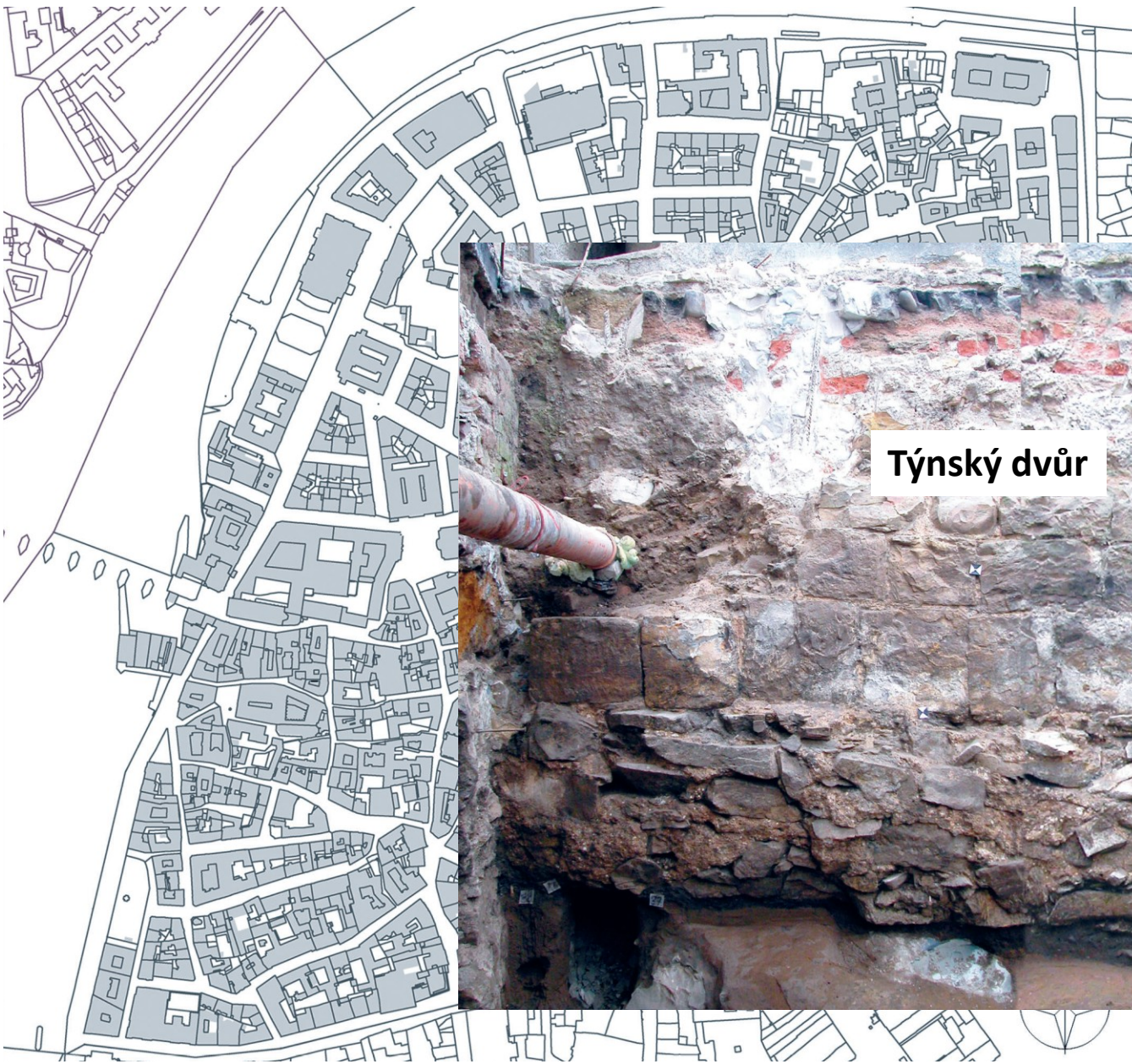
Obr. 1. Celková situace známých románských domů v centru Starého Města pražského s uvedením jejich popisných čísel. Kresba S. Matoušová



Obr. 10. Půdorys 1. podlaží domu čp. 147/I v Jilské ulici v 1. a 2. románské stavební fázi. Černě dochované zdivo, šrafované zdivo spolehlivě rekonstruované, šipka označuje vstup. Kresba S. Matoušová

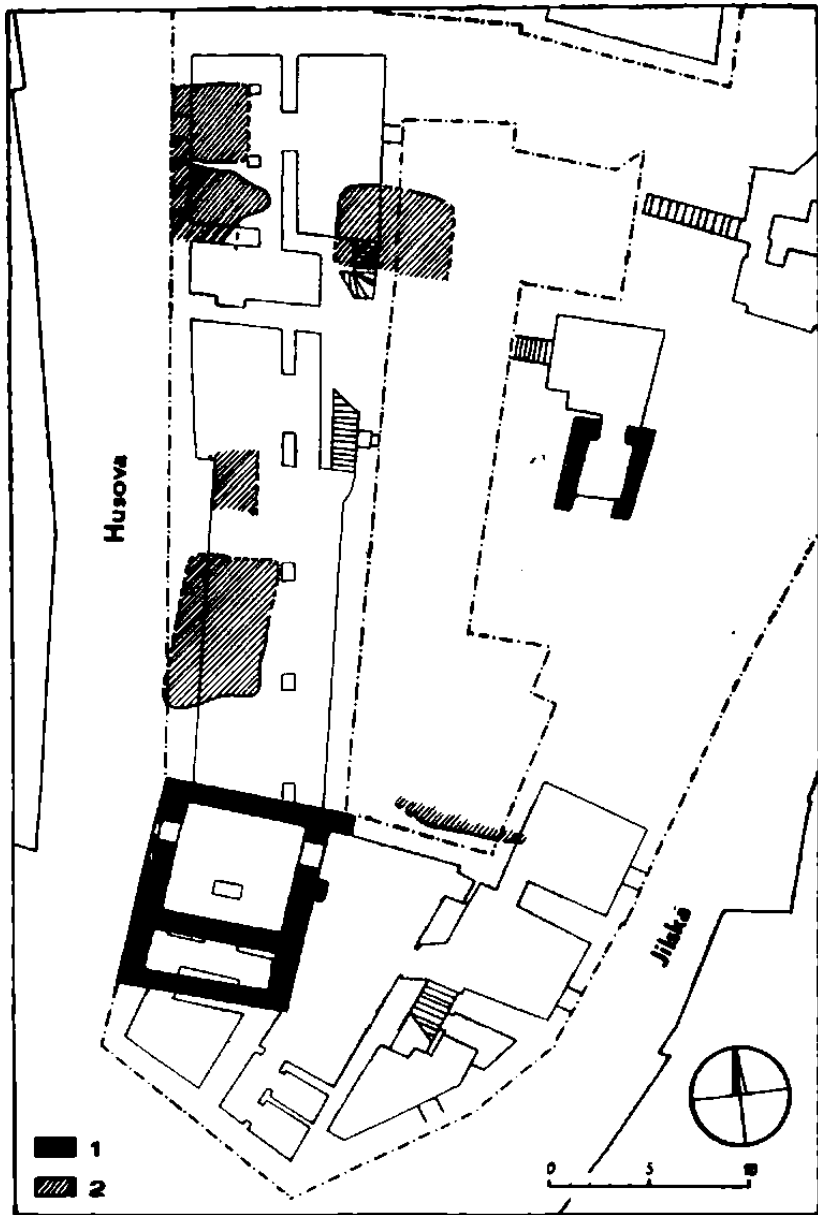


Obr. 6. Portál jižní místnosti 2. podlaží paláce čp. 222/I v Řetězové ulici. Portál byl původně přístupný po dřevěném schodišti, přiloženém k západnímu průčelí stavby. Pohled od západu. Kresba S. Matoušová



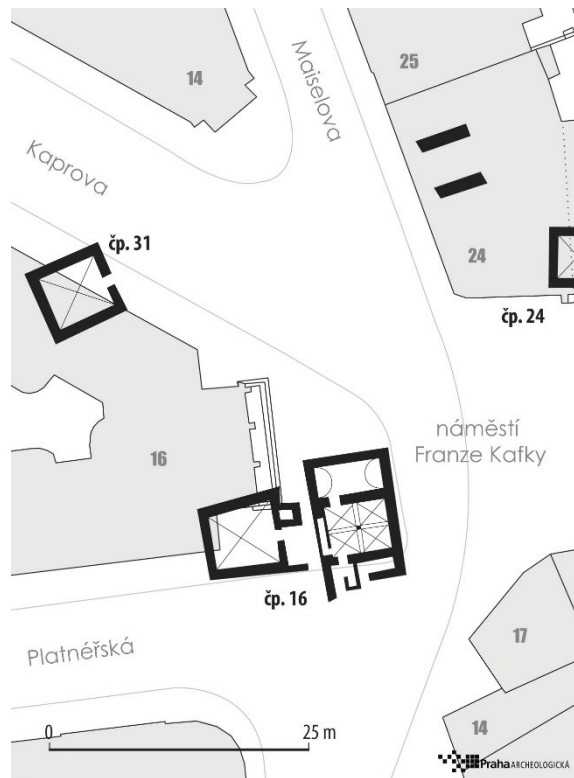
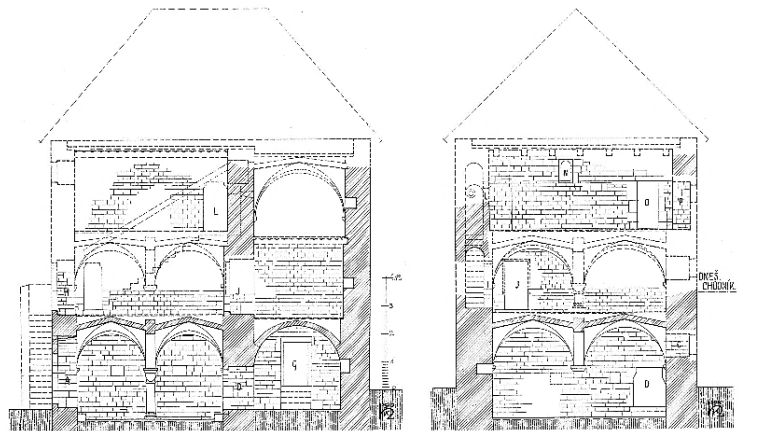
Týnský dvůr

**Praha 1-Staré Město, Týnská ulička čp. 1064/I,
nadzemní a základová partie kvádřkové zdi.**

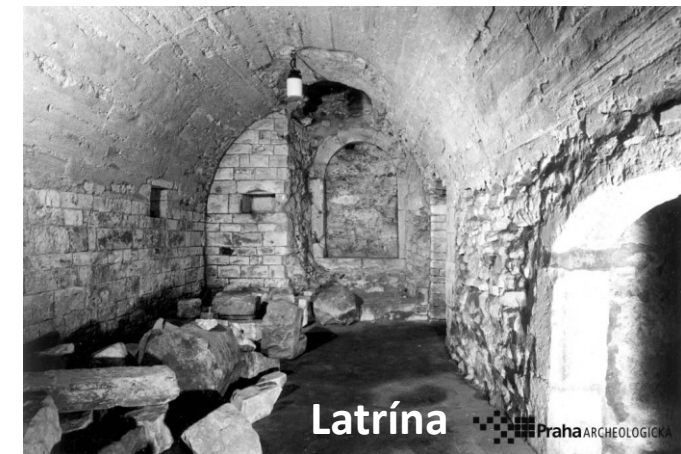


Praha, Husova ulice:

1 — románské domy, 2 — zemnice (Hrdlička 1963).

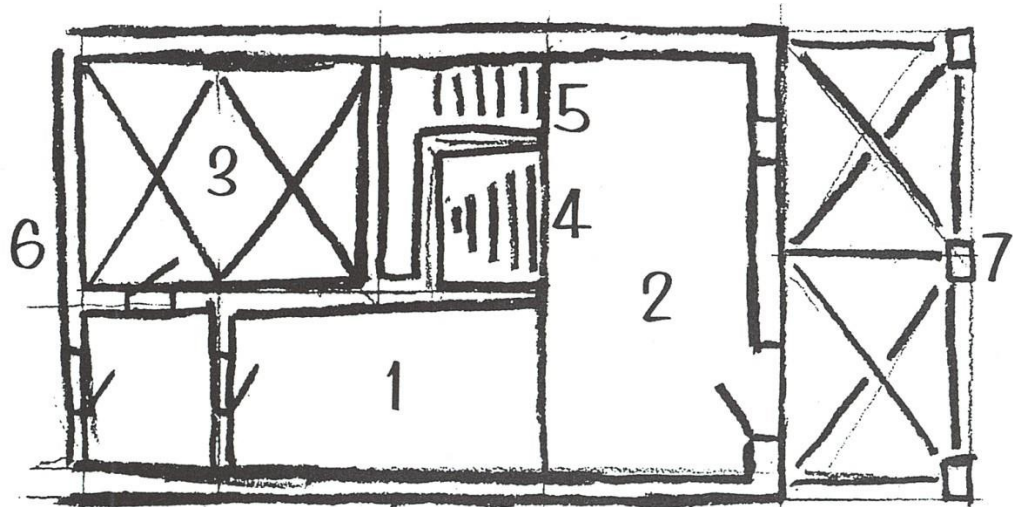


Praha, nám. F. Kafky Dům č. 16



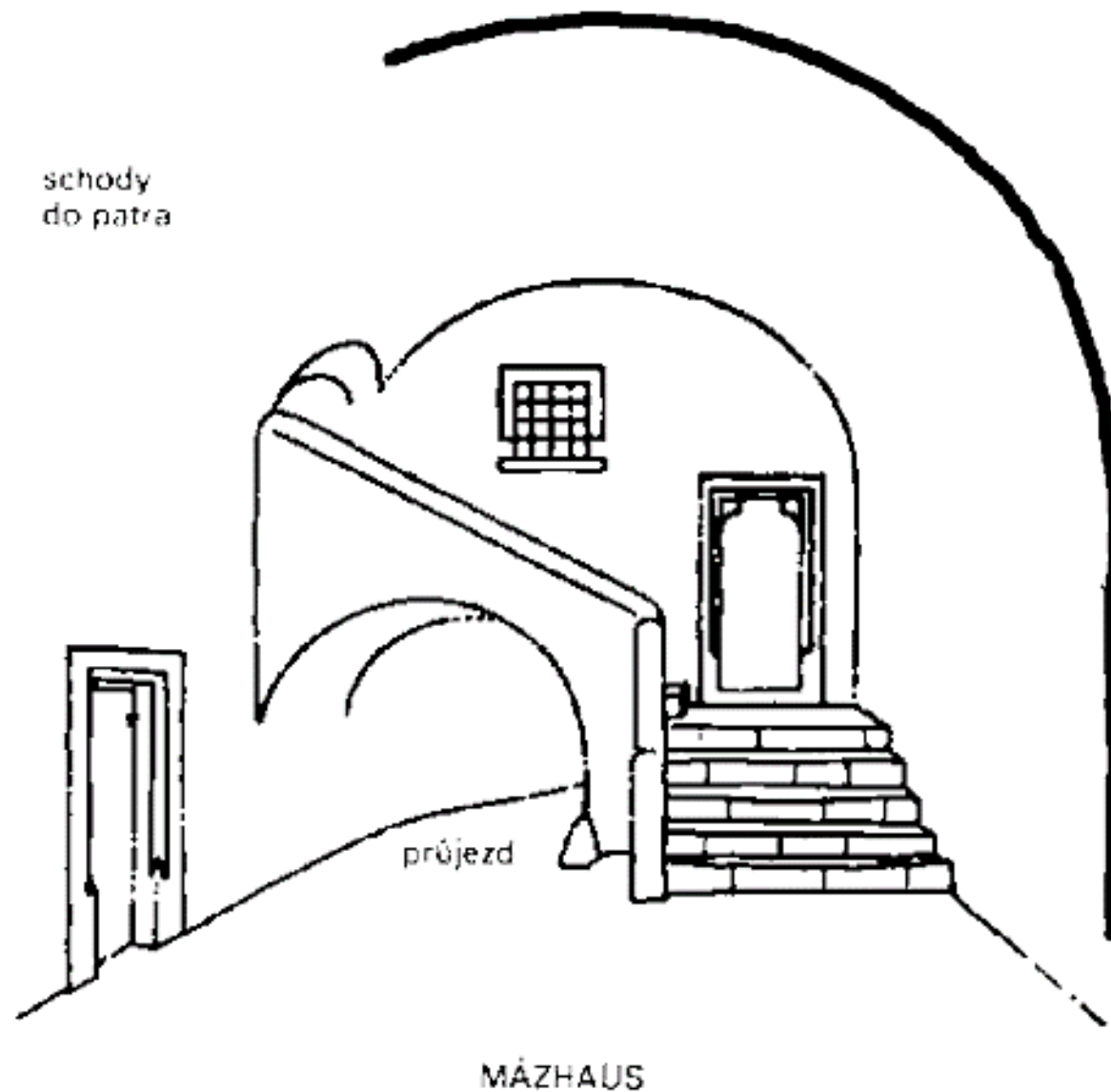
Gotický zděný dům

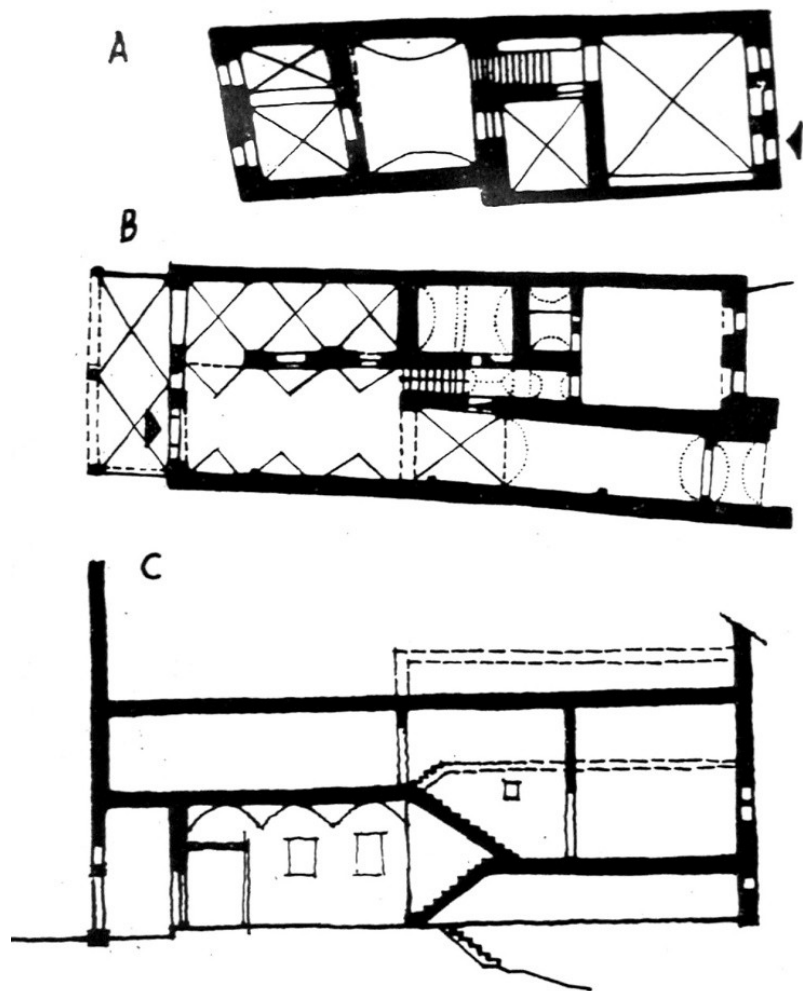
- **Gotické** – š. 3 až 10 m, d. až 25 m (včetně dvorku a hospodářských budov)
- **3 základní typy:**
 - a) **průjezdni** (komorový) – starší s vjezdem do dvora
 - b) **síňový s loubím** – mladší se síní (mázhausem) v přední polovině domu
 - c) **uzavřený** – zástavba kolem volného dvora
- **Patrový** – **přízemí:**
 - síň (mázhaus):** vpředu s obchodem, dílnou nebo výčepem; většinou klenutá s průjezdem do dvora
 - podloubí:** zakrývalo průchod před domem a vstup do síně
 - sklep:** pod síní, i vícepodlažní, vstup z průjezdu, dvora i venkovního loubí, studna, sklady zboží
 - komora:** za síní, většinou polozahloubená
 - dvůr:** dílenský provozní prostor
 - chlívky, hnojiště, stáje, kolny, stodola
 - zahrada s ovocnými stromy
- **patro:**
 - jizba (světnice):** obytný prostor s okny na ulici, i nad průjezdem, přístupný schodištěm v. v. 5 i více m.
 - kuchyně:** u zdi do dvora
 - komory:** na spaní
- **podkroví:** skladovací prostor, původně sem ústil dýmník
 - štít:** vikýř (střešní konstrukce k prosvětlení půdy)



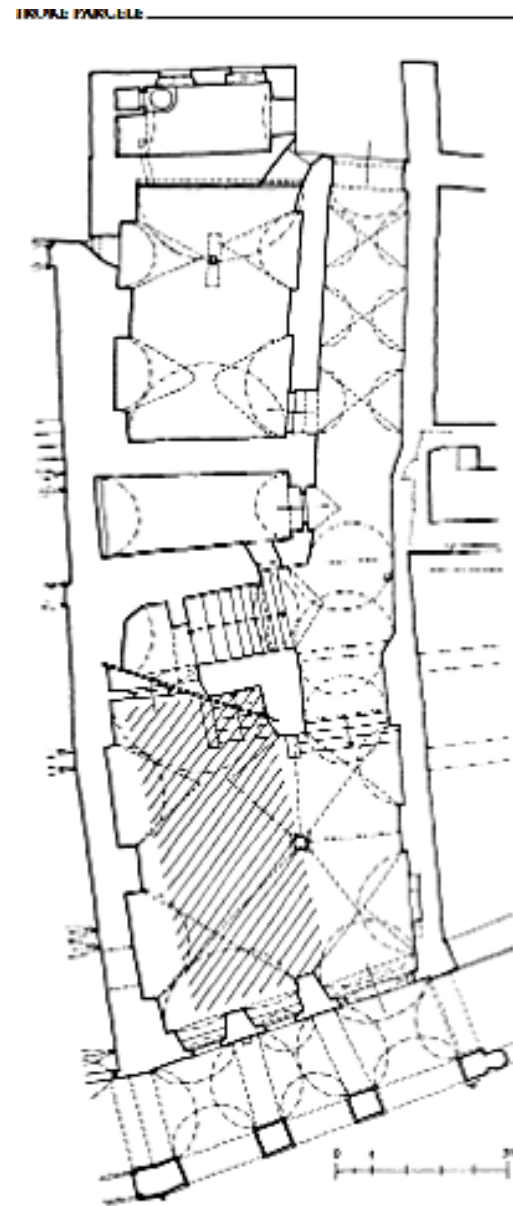
Síňový (mázhauzový)dům:

- 1 – Spojovací chodba
- 2 – Mážhaus
- 3 – Zadní komora
- 4 – Schodiště do sklepa
- 5 – Schodiště do patra
- 6 – Dvůr
- 7 – Podloubí

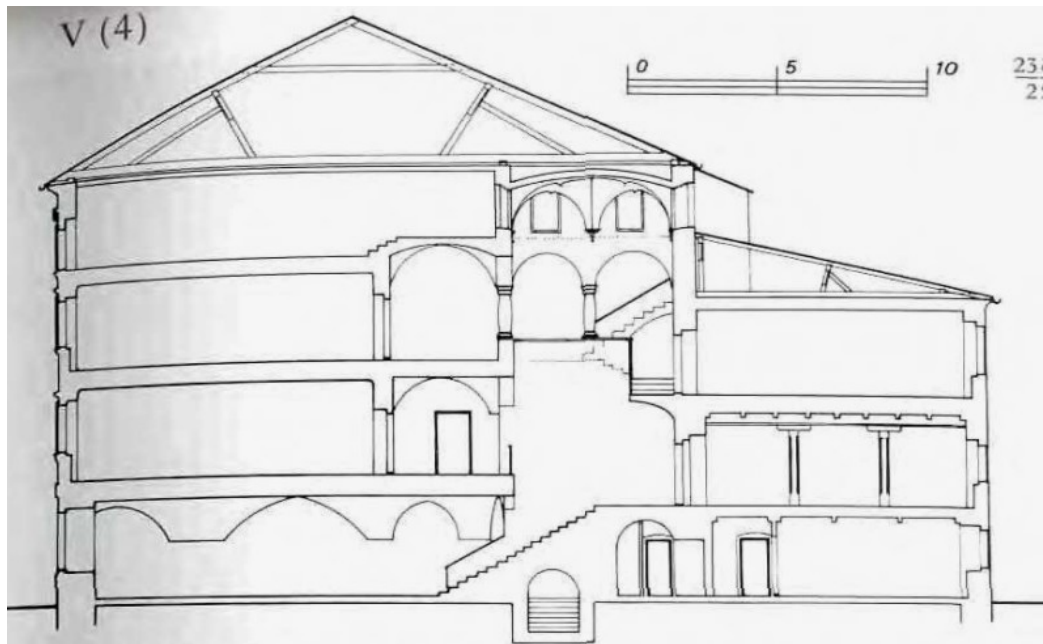




79.- Český renes.měšť.dům.
 A - půdorys síňového domu čp.
 195-III v Praze, B - půdorys
 síňového domu čp.104 v Třeboni,
 C - schéma podélného řezu měšť.
 domem.



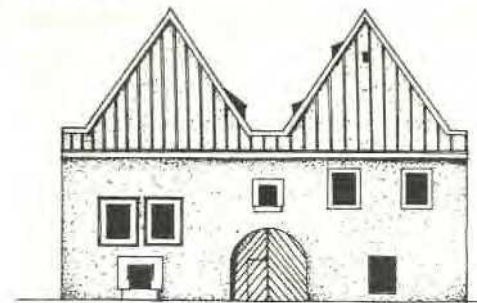
Dům průjezdového typu



Interiéry měštanských domů. 1 – Dvoupatrový mázhaus vzniklý překlenutím dvorku s arkádami v patricijském renesančním domě v Jihlavě čp. 58, 60.–80. léta 16. století; 2 – řez domem; 3 – dolní síň (mázhaus) domu v Telči, náměstí čp. 6.



Telč – dům s dolní síní (mázhausem)



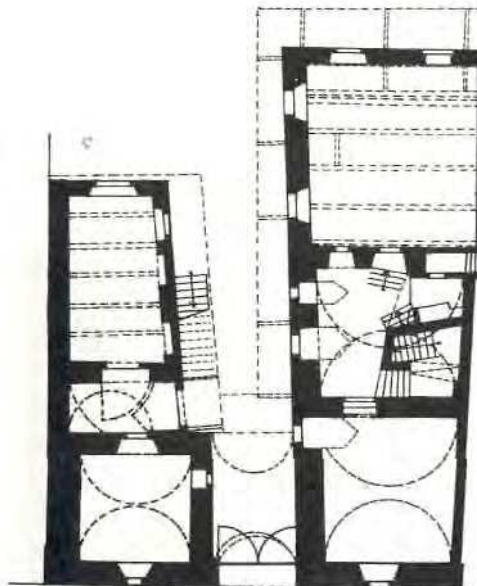
a



b

Průjezdový dům mladšího typu v Ústěku z druhé poloviny 15. století (podle V. Lorence, 1973). 5
 a) Průčelí. b) Řez s pohledem na dvůr. c) Půdorys 5
 přízemí. S organickým vývojem města, rostoucí hospodářskou a sociální diferenciací jeho obyvatel se domy ve výstavnějším jádru města prostorově zvětšovaly, v přestavbách rozšiřovaly půdorys zabíráním dvou někdejších sousedních parcel včetně úzkých uliček (soutek) mezi nimi. Průjezdové gotické domy mladší fáze (od 14. století) mívají rozšířenou dispozici: navenek ji prozrazuje dvojitá sedlová střecha se štíty do náměstí nebo ulice (někdy ukončenými polovalbou). Středem domu vedl široký průjezd, s místnostmi po obou stranách. Také obytný prostor v patře byl zdvojen. O tom, že takové dispozice vznikaly přestavbami po koupi sousedního domu, svědčí dobře propojení sklepů někdejších samostatných domů, které umožňuje představu o urbanistickém vývoji podle již pevné normy majetkoprávních vztahů.

Průjezdový dům v Ústěku, stav z roku 1960. 5
 Koncem 15. a v první polovině 16. století bývaly 5
 v přestavbách odstraňovány roubené stěny předních místností v patře (Litoměřice, Ústěk aj.), což svědčí o změnách vytápění a kultury bydlení.



c



5

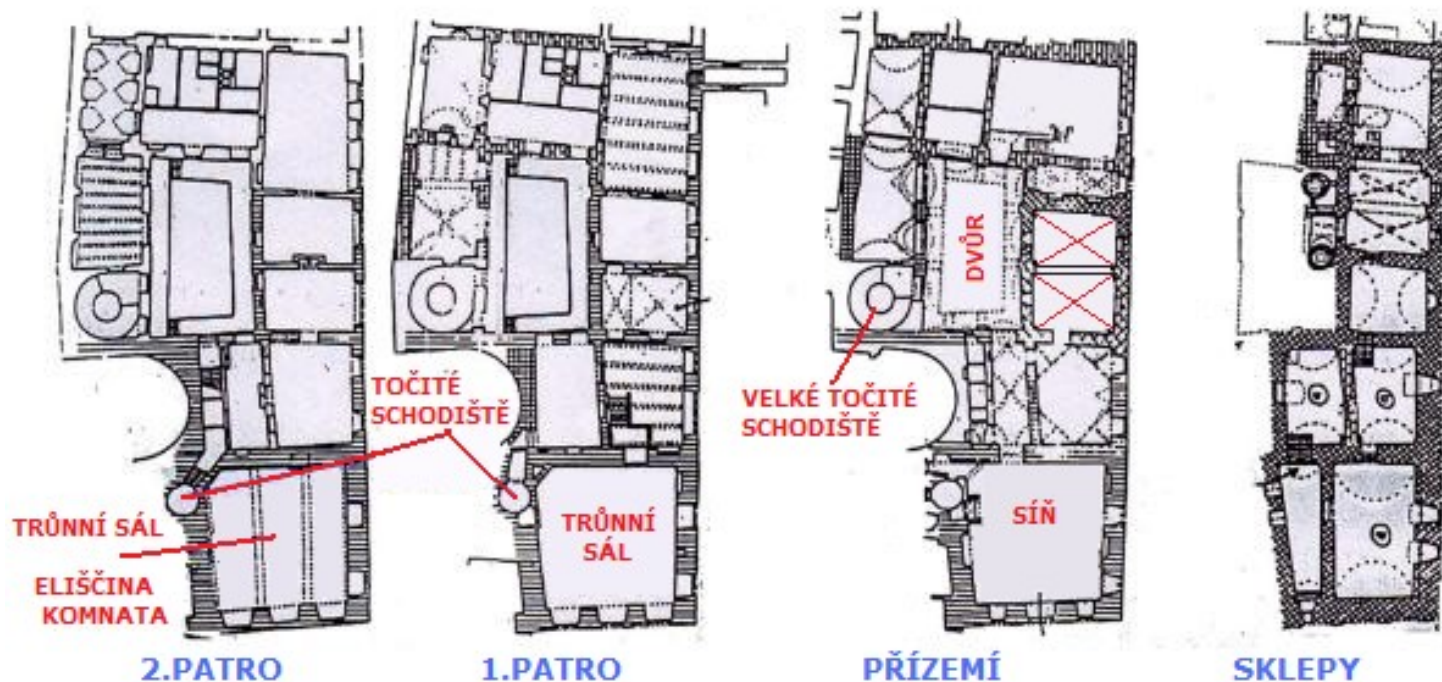


Dům u kamenného zvonu:

Věžový dům budován jako palác pro královskou rodinu
2. pol. 13 – 1. pol. 14. stol.

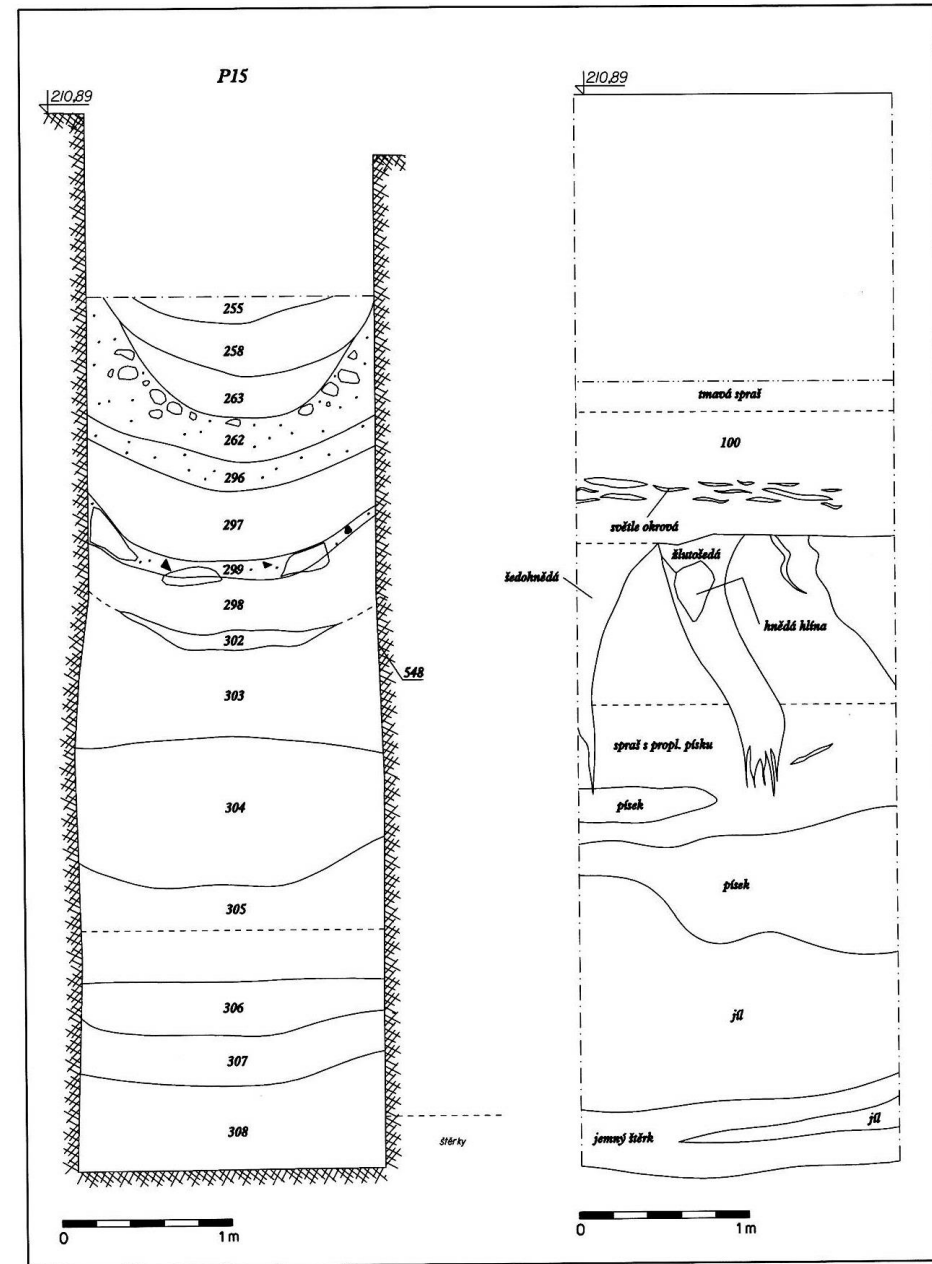
Trůnní sál v 1. patřw

1363 – první zmínka: měšťanský majetek, síňový typ



- **Zadní trakty parcel** – hospodářská a výrobní činnost: ve dvoře: chlévy, stáje, kolny (případně zahrádky)
 - sklípky pro uchování potravin (lednice), žlaby pro odvod vody, vodovodní potrubí, studny, cisterny
 - hygienicko-sanitární zařízení: jímky – odpad, hnojiště – záchody
- **Hnojiště** – zahloubená soujámí s mršinami uhynulých domácích zvířat a fekáliemi, průsak do spodní vody (izolace)
Brno, Dominiknská ulice – 14. stol.; Uherské Hradiště – Otakarova ul. pozdní 15. stol.
 - **latríny**: nálezy prkének (Plzeň, Brno, Olomouc)
 - „fekální období“ jímky: přechod ze suťového zasypu k více organickým vrstvám
- **Studny** – kruhové nebo kvadratické jámy sloužící k získávání podzemní vody: roubení a zařízení k čerpání vody (uvnitř)
 1. bez úpravy stěn: v rostlém terénu
 2. s úpravou stěn: dřevo, kámen, cihly
- **Cisterny** – zahloubené jámy menší hloubky k jímání dešťové vody: nedosahovaly spodní vody
 - kolem schodkovité rýhy nebo žlábků k jímání a svádění vody
 - stěny svažené k rovnému nebo miskovitému dnu: hl. 3 m, š. 2 m
 - stupňovité dno: odkalování

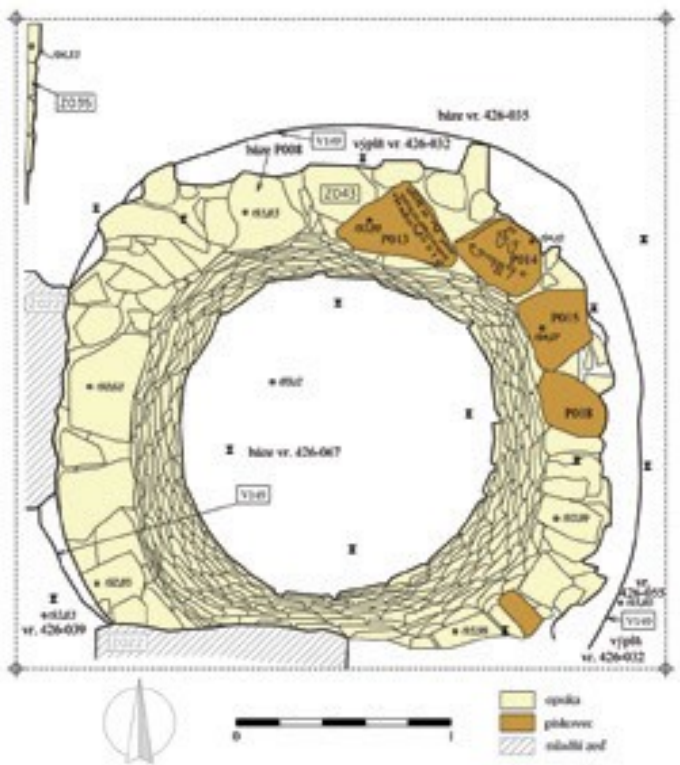
- **Jímky** – šachtovitě zahloubené objekty určené k uložení domovního odpadu
 - hloubka 3 až 10 (i více metrů)
 - obsah: keramika, kuchyňský odpad, kůže, dřevo, sklo, palivo z topenišť
 - především ve městech: Brno po r. 1200, téměř 200 jímek)
 - umístění na parcele: v předu: Brno, uliční průčelí – Plzeň, uvnitř domu: Jihlava
 - ve středu: Ostrava
 - vzadu: Plzeň, Tábor
 - **2 typy:** 1. bez vnitřní konstrukce: 13. – 14.: zahloubeny do podloží: kruhové, oválné, čtyřúhelné, Ø 1–2 m
 Praha, Brno – do 15. (výjimečně 17.) stol.
 – vliv sprašového podloží
 - 2. s vnitřní konstrukcí: 2. pol. 13. stol. – dřevěné roubení s rohovými stojkami
 – vložené sudy (Opava), proutěné košatiny (Brno)
 - 13. – 14/15. stol. – kamenná vyzdívka
 - 15/16. stol. – cihlové
 - 16/17. stol. – kombinované: pískovec s cihlou v Kroměříži

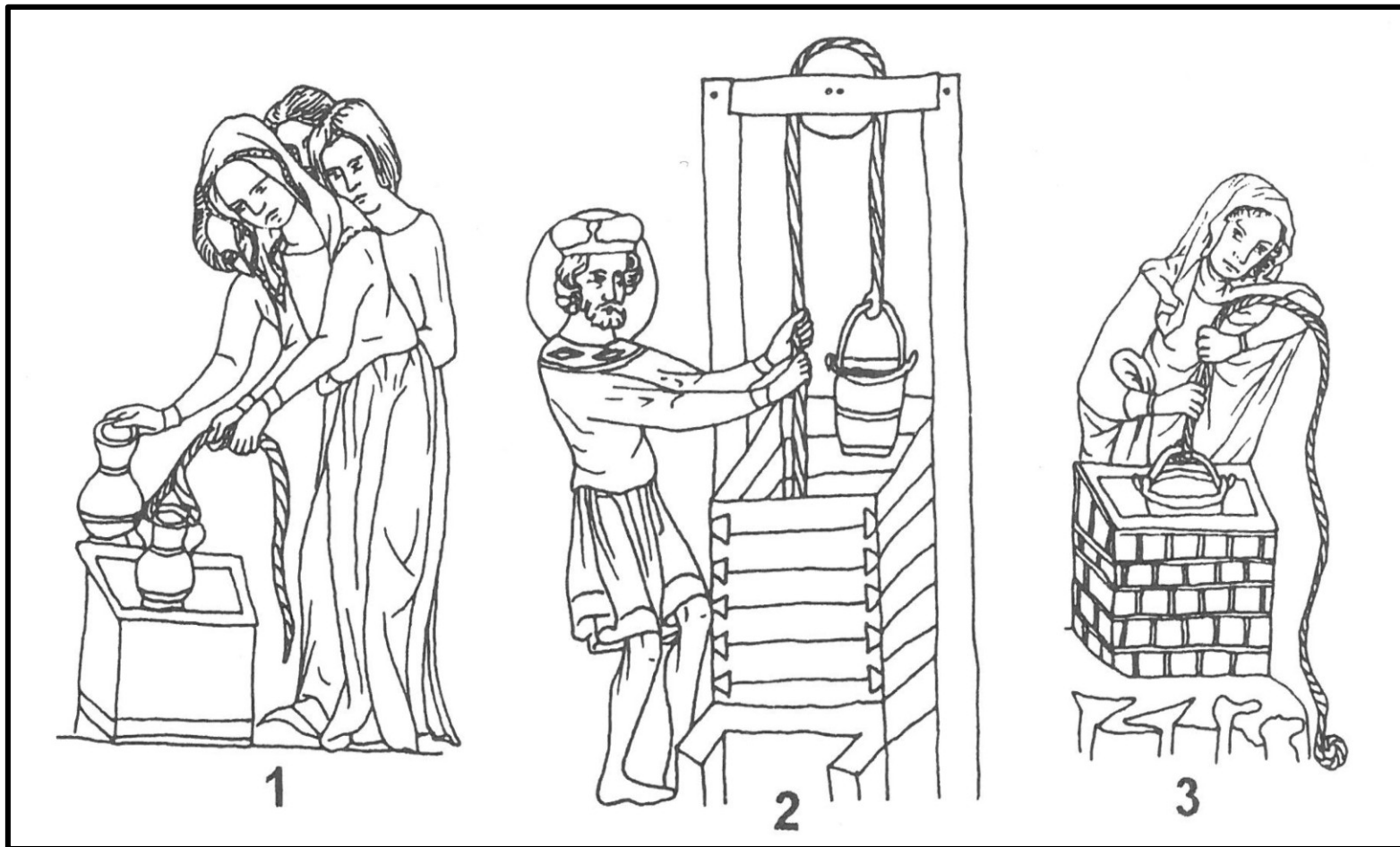


Brno-Orlí ul.: Odpadní jímka a zděný suterén zaniklého domu (Holub NZ 2012, 226; tab. 36).

Praha 1 – jímka z Malostranského nám.

- v zadní hospodářské části parcely
- příslušníci nižších sociálních vrstev
- 6 kg strusky: železářství





Velislavova bible: 2. pol. 14. stol.

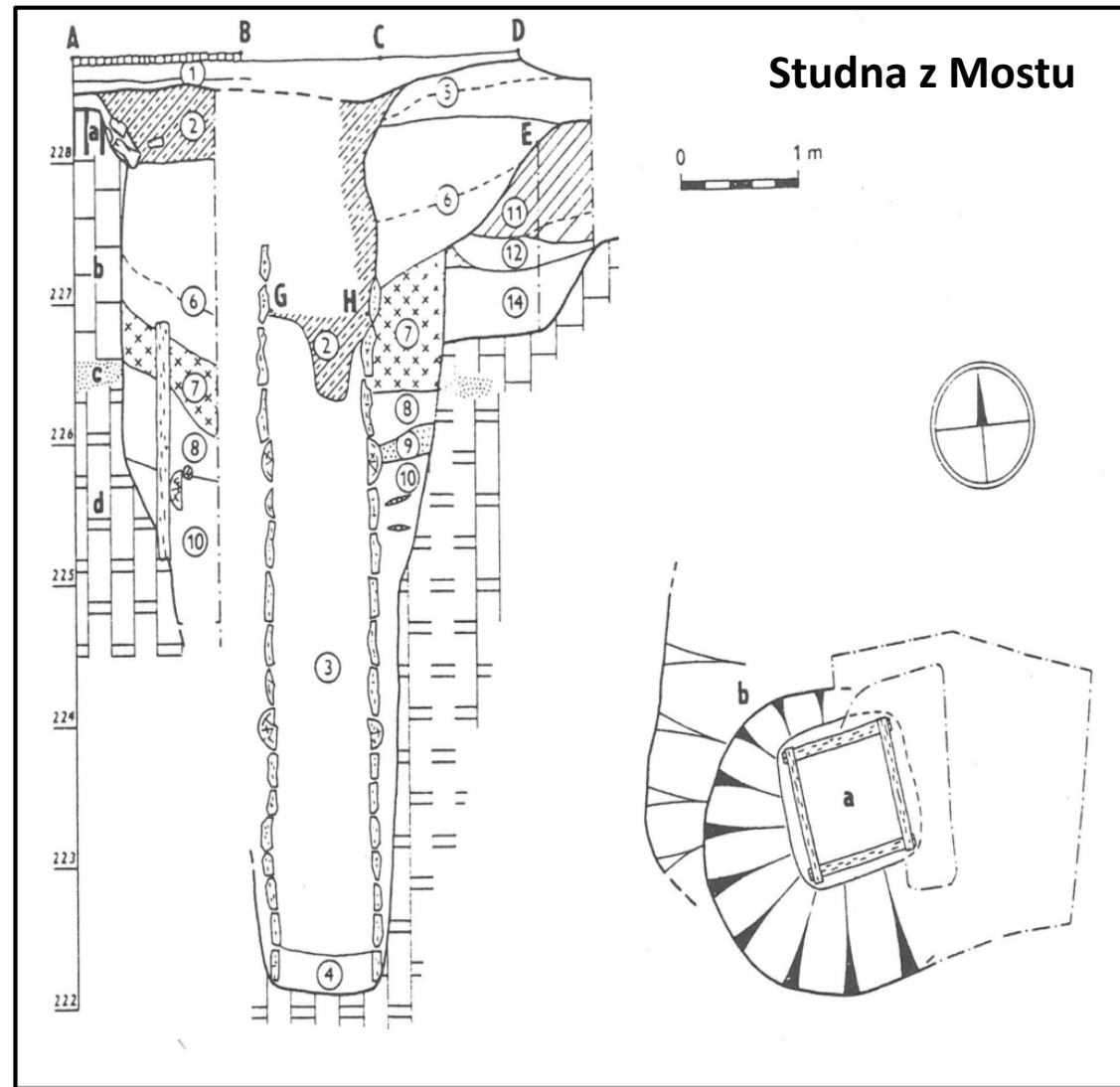
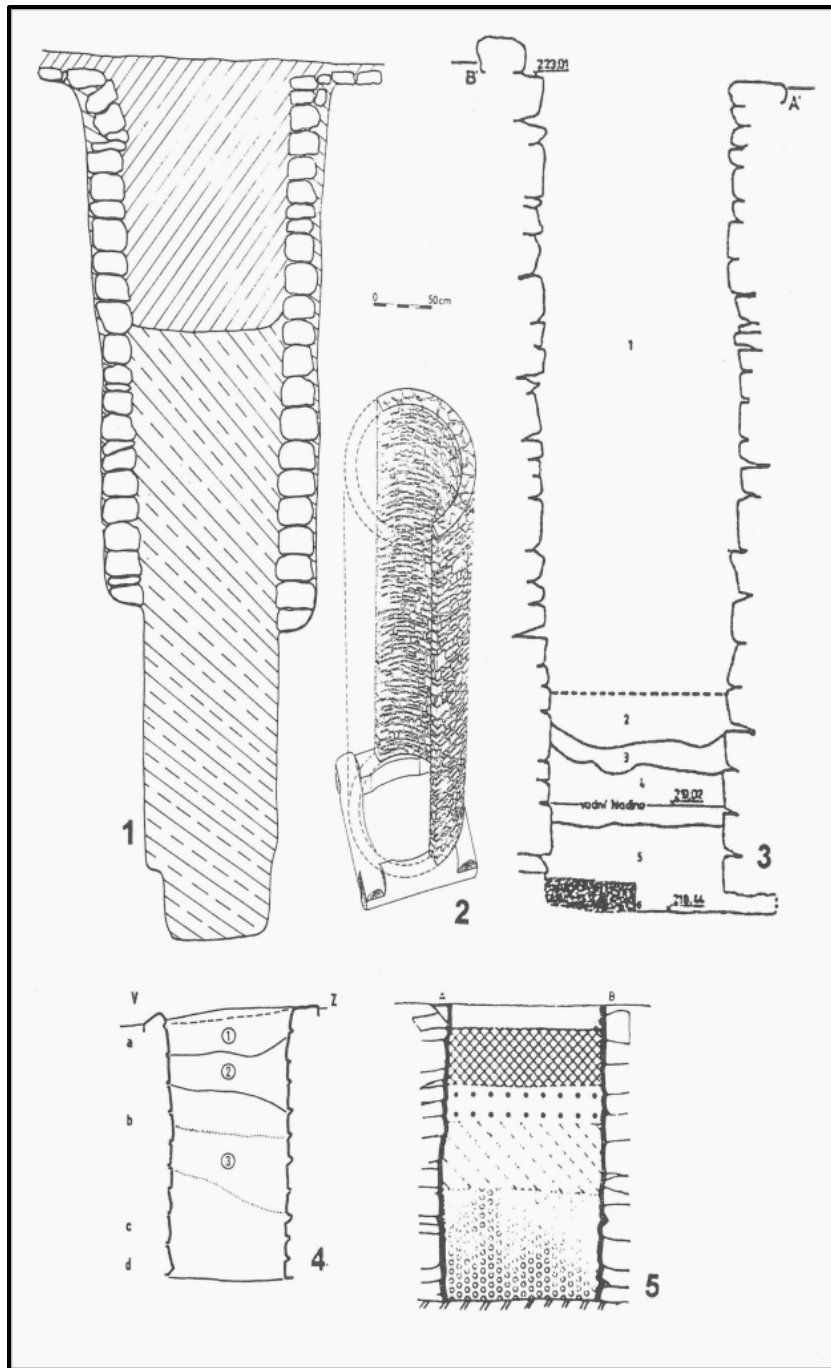
- 1 – kamenné(?) roubení
- 2 – dřevěné roubení s kladkou
- 3 – cihlové(?) roubení

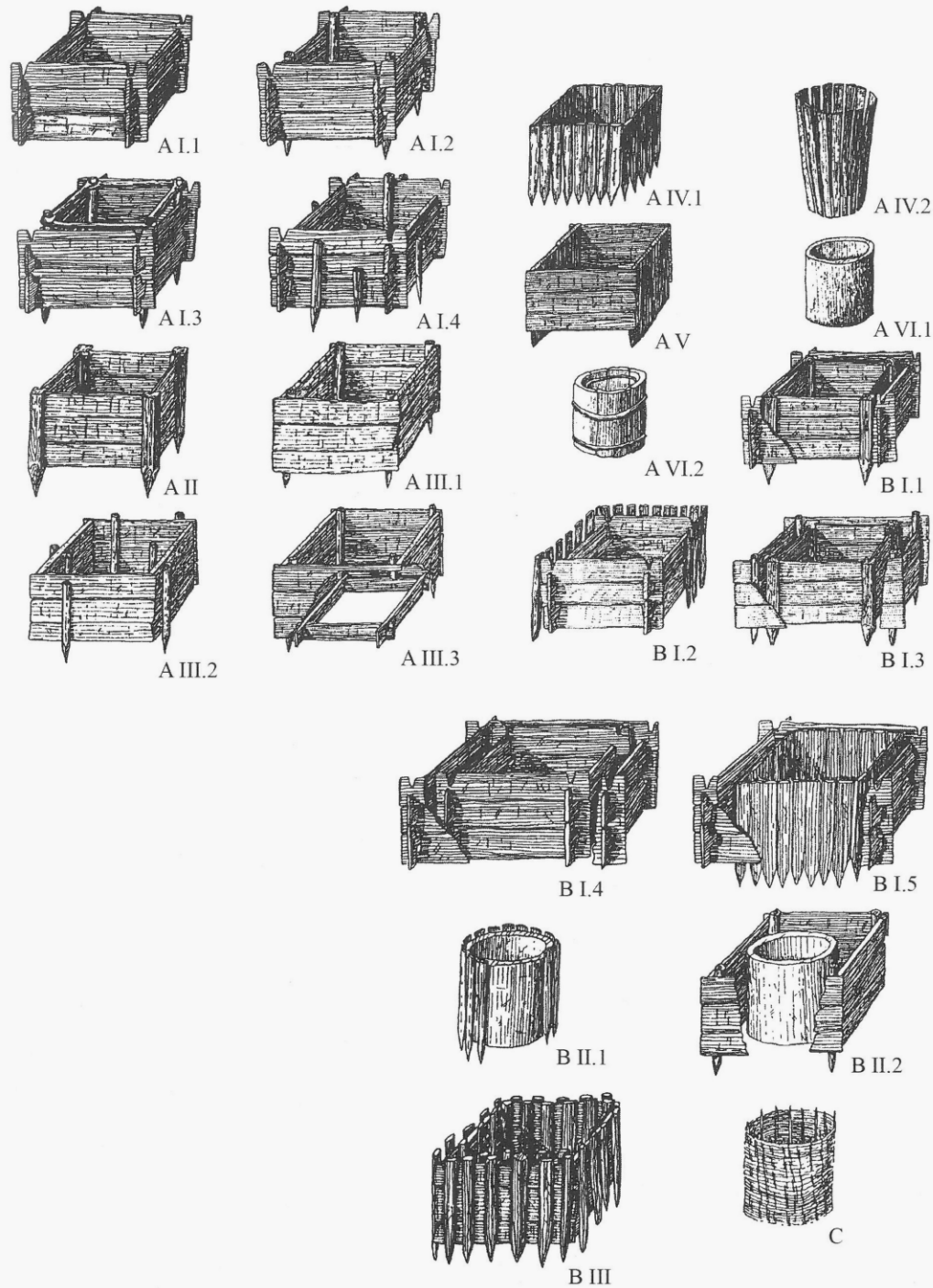


Vydřevená studna v expozici MZM Brno

Řezy kamenných studní kruhového půdorysu:

1 – Sezimovo ústí, 2 – Ivančice, 3 - Brno, 4 - Most, 5 - Soběslav





Časně středověké studně VII – XIII stol.

A I.1–4: jednoduché zámkové konstrukce

A II: drážková konstrukce s vodorovnými deskami

A III.1–3: konstrukce vkládaná mezi sloupy (s rámem)

A IV.1–2: konstrukce ze svisle kladených desek

A V: kombinovaná s vodorovnými a svislými stěnami

A VI.1–2: sudové konstrukce

B I.1–5: čtyřhranné zdvojení kombinující konstrukční typy A

B II.1–2: zdvojená konstrukce s snitřní sudovou konstrukcí

B III: sloupy ve dvou řadách s vodorovnými deskami

C: vyplétaná konstrukce (košatinová)

Praha 1-Nové Město: jímka v bloku Vladislavovy ul.

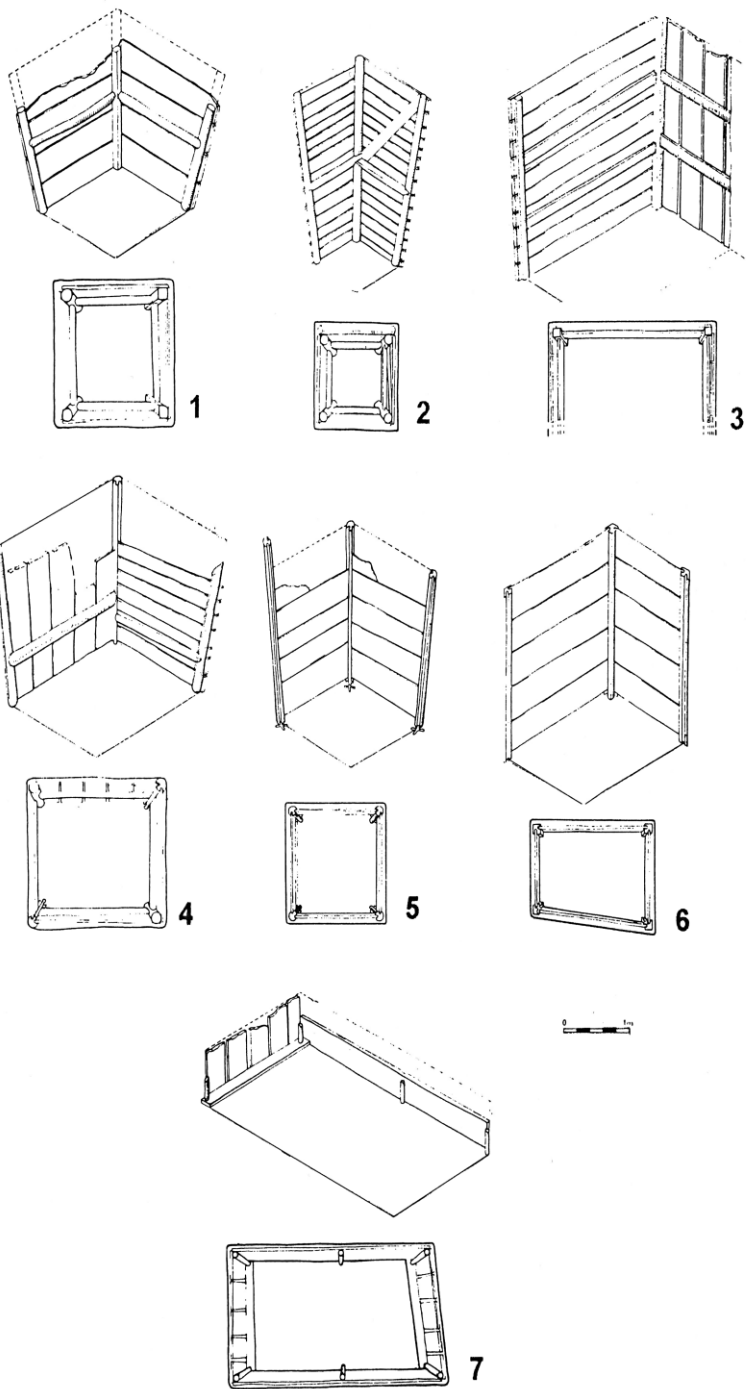
- zadní část (nezastavěné) měšťanské parcely (tzv. druhá vlna parcelace po založení N. M. pražského Karlem IV. R. 1348)
- 1. pol. 15. až 17. stol.
- dno nedosahovalo spodní vody (ne studna)
- paraziti příznační pro fekální jímky



Cisterna z Opavy-Krnovské č. 17



- Záchranný výzkum NPÚ Ostrava (Mgr. F. Kolář) vyvolaný stavbou bytového domu:
- **2001** - předstihový výzkum nepodsklepené části domu zbořeného v 80. l. 20. stol.
- **2007** - zkoumány tři parcely (v 17. stol. zahrada se stodolou) se suterény tří nadzemních staveb ze 14./15.-15. stol. (5 x 4 m, hl. 2 m) a další objekty
- **Cisterna č. 564** (1,5 x 1 m, hl. 5 m) s hrnčířským odpadem (dále 4 studny aj.)
zánik: mince 1624, 1625, 1612, a hrnek 1621.
požár za dánské okupace Opavy v letech 1626 – 1627.



Vydřevené jímky z Mostu.

1 – 3: starší typ bedněné konstrukce

4: spojení staršího a mladšího typu bednění

5 – 6: mladší typ bednění

7 – ojedinělý typ konstrukce.



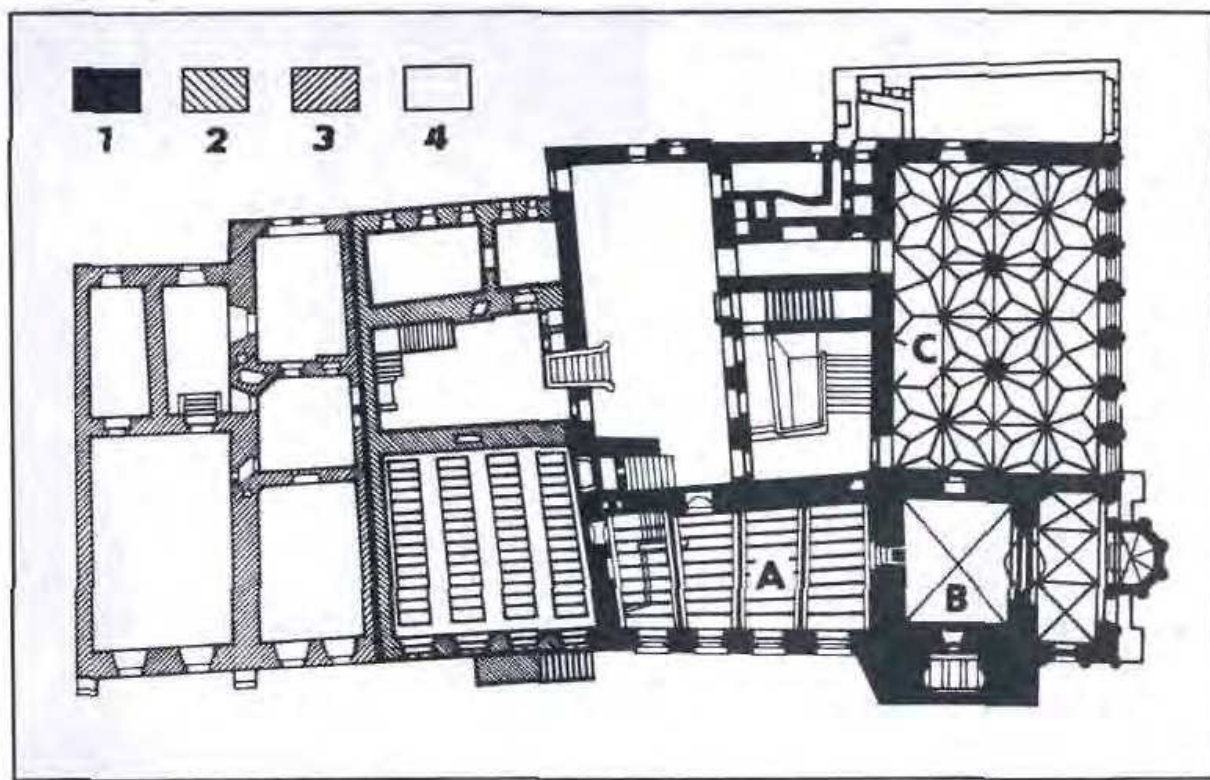
Odpadní jímka z Jindřichova Hradce-náměstí Míru.

Výzkum V. Buriana z roku 2007.

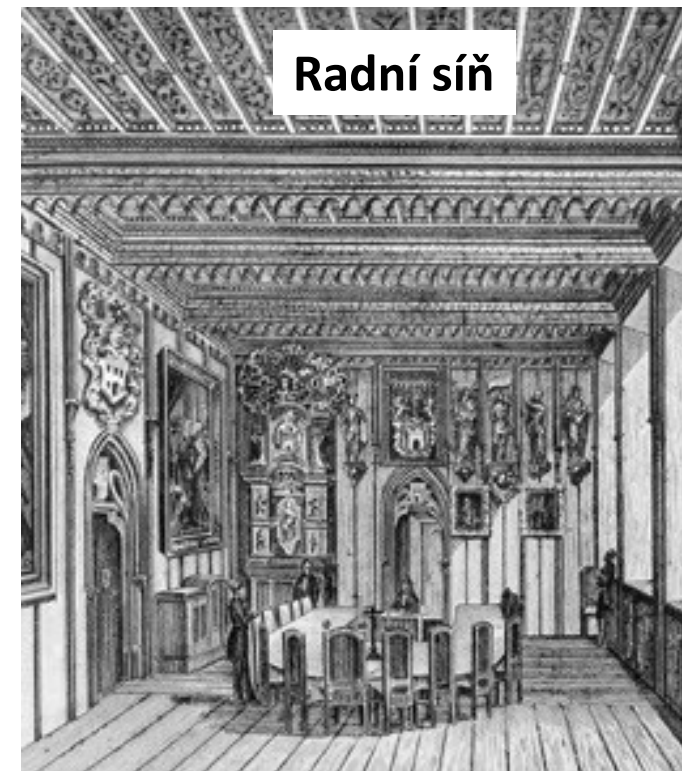
Profánní městská zástavba

- **Radnice** – sídlo městských orgánů: na náměstí
- **Školy** – městské (klášterní)
- **Hostince a krčmy** – většinou v právovárečných domech v okolí tržišť
- **Lázně** – hygienické zařízení a péče o tělo
- **Špitály** – zdravotní péče
- **Starobince, chudobince, leposaría (pro malomocné)** – sociální péče o chudé
- **Městské mlýny, cihelny, kovárny** – mimo centra, na předměstí, u vodních toků

- **Radnice** – na náměstí: sídlo městského úřadu
 - přestavovány z patricijských nebo kupeckých domů
 - **nejstarší:** 1338 Staré Město pražské (dříve rychta u Havelské brány), 2. pol. 15. stol.: zasedací síň
 - 1341: Brno
 - 1378: Olomouc – přístavba ke kupeckému domu (tzv. kaufhausu), venkovní schodiště do 1. patra
 - s tržnicemi: 1361: Most 1362: Žatec
 - **přízemí (síň):** výtěžné provozy (hospoda, krámy na sukno)
 - kupecké domy: obvykle součást radnice (vzory používaných měrných jednotek)
 - **dvůr:** hnojiště, stáje a kůlny (pro vozy), zbrojnice
 - **patro:** velký sál pro jednání městské rady, truhly s písemnostmi, textiliemi a nádobím, písář
 - **věž:** zvon a hodiny (orloj)
 - **sklepení:** žalář (šatlava) – výkon městské justice (spravedlnosti, soudní moci)
 - **tržiště: obchodní činnost:** chlebové a masné lavice



Vstup, 1616.



Radní síň

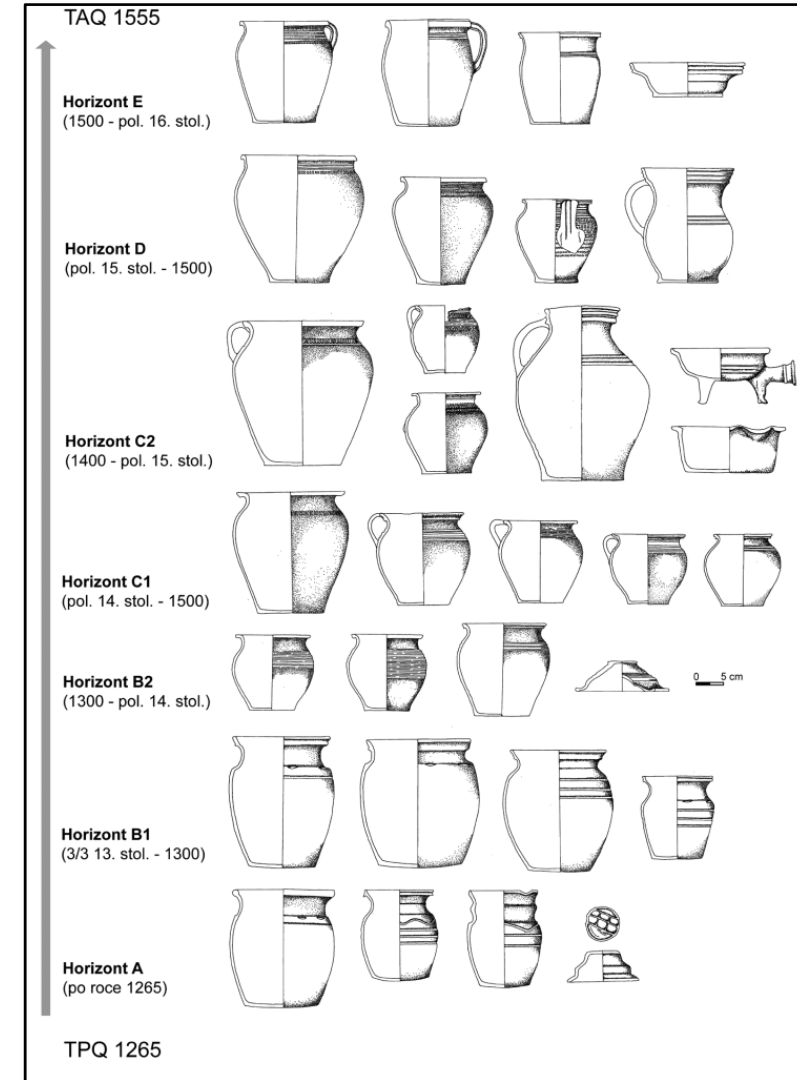


1841

(a) Rekonstrukce půdorysu prvního patra Staroměstské radnice v pozdně gotické úpravě z druhé poloviny 15. století. Ve staré, po roce 1338 upravené části patricijského (Wolflinova) domu (1) byla v prvním patře radní síň (A), sousedící po východní straně s věží (B), ve které byla umístěna kaple s arkýřem (z roku 1348). K té bylo na severní straně přistavěno (zřejmě až po roce 1338) východní křídlo, kde byla velká (obecní) síň v prvním patře, přestavěná ve druhé polovině 15. století a nově zaklenutá síťovou klenbou do dvou středních sloupů (C). Základním dispozičním schématem tudíž byla dvě na sebe kolmá křídla stýkající se ve věži s kaplí, která v prvním patře obsáhla nejdůležitější prostory radního domu. Vedle radní síně byly další úřední místnosti městského písaře a patrně i archiv. Toto schéma se opakovalo ve 14. století u některých dalších středoevropských radnic. Kolem roku 1470 byl na prostranství, kde dříve stály chlebné kotce, postaven „nový radní dům“ (2) se schodištěm zvenčí. Spojil radnici s domem dříve Mikše kožešníka (3) darovaným 1458 městu. Roku 1510 připojen dům Viktorinův (4).



- 1996–7: výzkum Jihočeského muzea
- radnice v Českých Budějovicích
- 1265: založení města
- 15/16. stol.: ze dvou domů
- 1727-30: barokní přestavba



- **Veřejné exekuce:**

- **Šibenice** – na náměstí nebo za městem (pohřbívání vrahů a sebevrahů)
 - hrdelní tresty
- **Pranýř** – místo hanby za přestupky proti dobrým mravům (krádeže, loupeže)
 - mrskání, veřejné zostuzení
 - na náměstí, před radnicí, u kostela
 - 12. – 14. stol.: dřevěné nebo kamenné sloupy
(Č. Budějovice, 1391, Uničov)
 - 15. – 17. stol.: **kláda** (tzv. housličky) nebo konstrukce (klece)
(pardubice: trest rákoskou)
- Tzv. právní archeologie – výzkumy a lokalizace popravišť



Náchod

Pranýř

Uničov – Masarykovo nám.

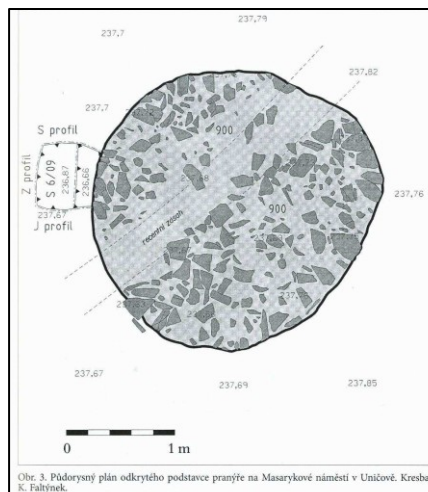
- 2009: výzkum NPÚ Olomouc
- kamenné základové zdivo
- \varnothing 2,5 m, v. 1,1 m
- 14/15. stol.
- 1350: dláždění a úprava cest (oblázkový štěrk)
- 2. pol. 18. stol: zrušen

Olomouc – Horní nám.

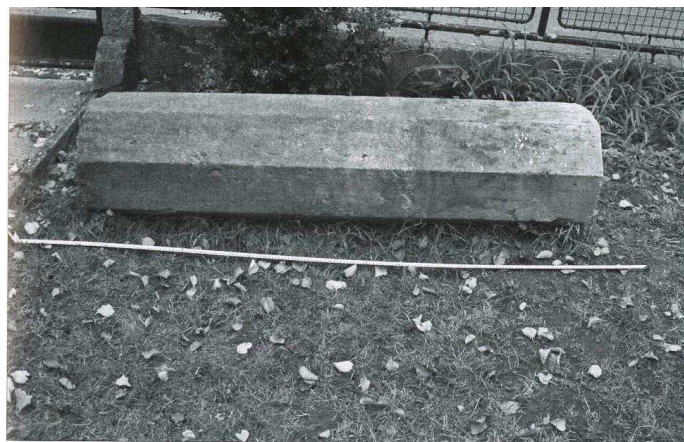
- 2000: výzkum NPÚ
- podobná konstrukce
- kol. r. 1500



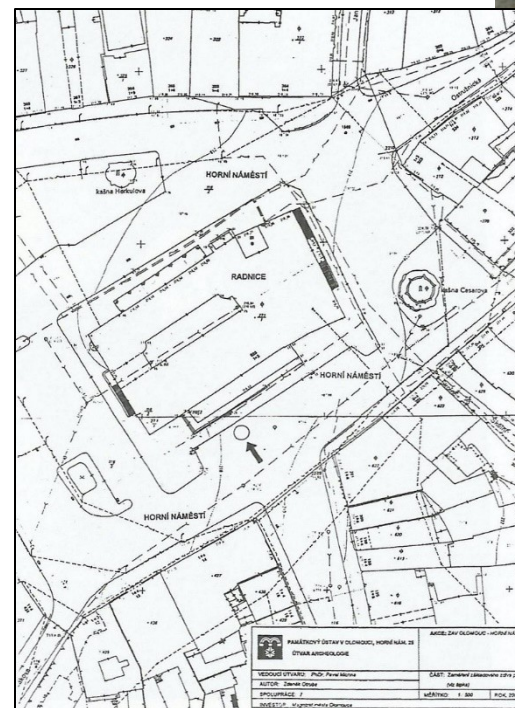
Obr. 4. Vyznačení půdorysu pranýře v současné dlažbě Masarykova náměstí v Uničově. Foto: P. Večeřa, 2012.



Obr. 3. Půdorysný plán odkrytého podstavce pranýře na Masarykově náměstí v Uničově. Kresba: K. Faltníček.



Obr. 5. Sloup pranýře na zahradě mateřské školy v Tyršově ulici v Uničově. Foto: P. Večeřa, 2012.



Lázně

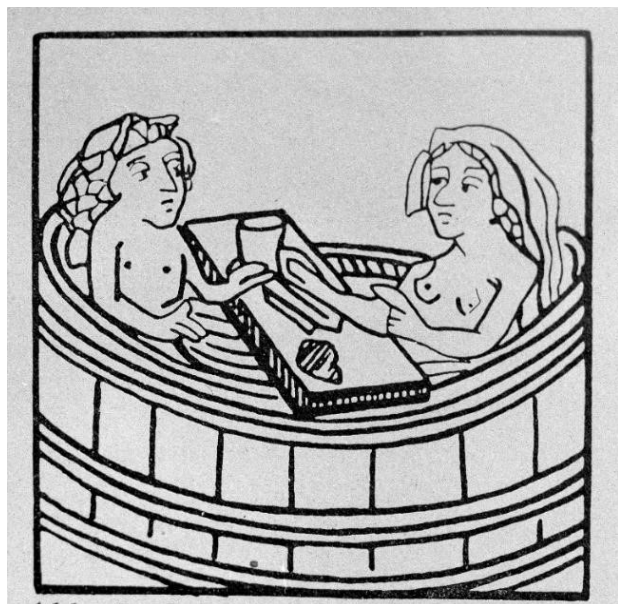
- **Pozdně římská tradice** – horkovzdušné lázně vytápěné hypokaustem, křížové výpravy (rituální očista v Koránu)
 - veřejná místa: očista a pěstění těla, zdravotní služby, zábava
 - lazebnictví a bradýřství: koupání, holení, stříhání vlasů a vousů, ranhojičství, výroba mastí
- **10. – 12. stol.** – Kristiánova legenda (2. pol. 10. stol.): první zmínka o lázních, součást klášterní a dvorské kultury
 - vytápěné lázně v listině Vyšehradské kapituly (1078): calefactores stubae
 - lázně: v kláštorech (pro chudé zdarma), židovské, obecní (zřizovali měšťané)
- **13. a 14./15. stol.** – Švábské zrcadlo (2. pol. 13. stol.): lazebníci označeni jako „pokolení lehkého svědomí“
 - Praha, Hradec Králové, Brno (1244), Kutná Hora (1291)
 - **Praha** – 1347 až 1419: 47 lazebníků a 20 bradýřů
 - Králova lázeň (balneo regis, 1406): ve Starém městě u Karlova mostu, kde bývaly městské mlýny
 - Židovská lázeň (balneum Judaeorum, 1411): u kostela sv. Valentina
 - (zemský) pražský lazebnický cech: vznik 1447, statuta: 1477
- **15. a 16. stol.** – působnost upravovaly cechovní statuta: lazebníci (15. stol.), bradýři (16. stol.)
 - zdravotnický řád Karla IV. pro Slezsko: Statuta physicorum, apothecariorum et medicorum sestavil vratislavský biskup Tomáš ze Sarepty: působnost doktorů, ranlékařů (bradýřů) a lékárníků



Baldachýny nad káděmi,
2. pol. 13. stol.



Ohřívání vody v lázních,
1338-1344.



Společná koupel.
dřevořez z kalendáře r. 1481.



Codex Manesse, 1300-1330.



Pouštění žilou,
Luttrell Psalter
1325 – 1340.



Pouštění žilou, dřevoryt
lékařského rukopisu,
kol. 1500.

- **16 – 17. stol.** – **Zádušní koupele** (balnea animarum): pozemkové a finanční dary z důvodu zbožnosti, lázně pro chudé
- **17. stol.** – upadá význam veřejných lázní (epidemie) ve prospěch domácích (tzv. lázničky)
- **18. stol.** – osvícenství: reformy Josefa II. kladly důraz na hygienu a vzdělání
- **19. stol.** – do města přichází venkovské obyvatelstvo (dělníci): lázně moderního typu



Obr. 4 Čber (Šťastná: 75).



- **Lázně** – zpravidla u vodních toků či vodních zdrojů: mycí i parní
 - konec 15. stol.: oddělována mužská a ženská část
 - vybavení: pec, kádě, kotle, sudy, džbery, vědra, necky, nůžky, mýdel, hřebeny, kartáče, zrcadla
 - ranhojičství: pouštění krve (pušťadlem-lancetou, baňkami), trhání zubů, vytahování kulek
 - misky na krev, nůžky, břitvy, šrouby na vytahování kulek, kleště, baňky
 - kauter: k vypalování bradavic, ran a při amputacích
 - břitva : Sezimovo Ústí, z domu pasíře z Tábora (16. stol.), Bystřec, Mstěnice
 - medenice (měděnice): symbol bradýřského řemesla
 - hřebeny: jednodílné i dvoudílné, oboustranné i jednostranné (Sekanka, Tábor, Olomouc, Opava)
 - nůžky: pérové (Sezimovo ústí, Praha-Václavské nám.), stěžejkové či krejčovské (Sezimovo ústí)
 - kotle: měděné, železné

Bible krále Václava IV., 1389/1400

Nedokončený rukopis.
1214 listů 53 x 36,5 cm,
654 miniatur a iniciál



Lazebnice s věnky
(svazky větví k
mrskání v lázni)

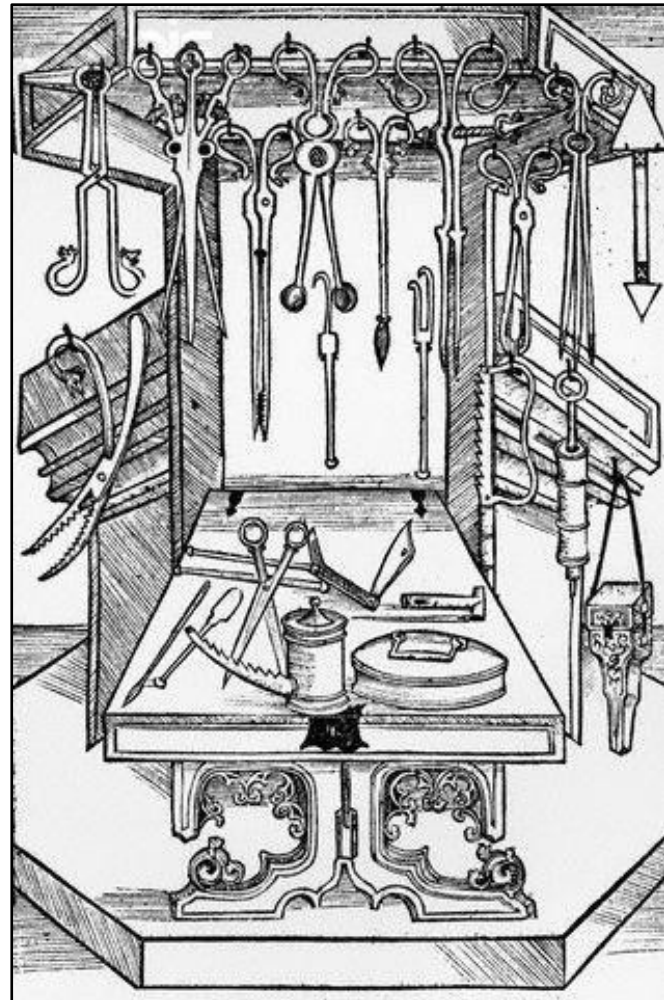
„Kdo žádá koupati se ve studené vodě, jde do řeky. V lázni obmýváme špínu, buďto sedíce ve vaně, buďto vystupující na párně (párnici, potnici) a otíráme se mořskou pěnou nebo žíněnkou. Ve svlékárně svlíkáme šaty a opásáme se zástěrkou. Hlavu kryjeme čepičkou a nohy klademe v mēděnici. Služka lazební (lázeňská) poskytuje vodu v nádobě, kterou nabírá z vany, do které teče trubami (z trub). Lázeňský natíná lehko pušťadlem a sázeje baňky vytahuje zákožní krev, již utírá houbou.“



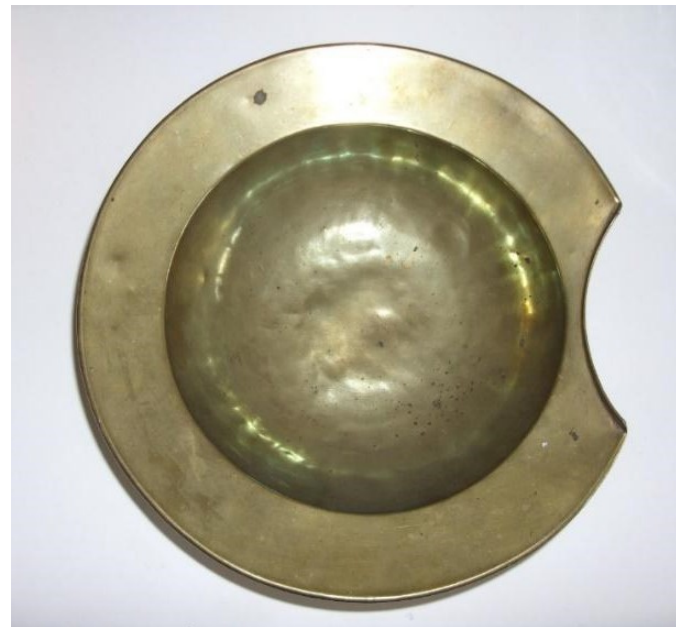
Lázeň, J. A. Komenský, Orbis sensualium pictus.



**Bradýř na hrací kartě hry Hofämterspiel
Ladislava Pohrobka, kol. 1455.**



**Nástroje bradýře, dřevoryt,
Brunschwigs 1497.**

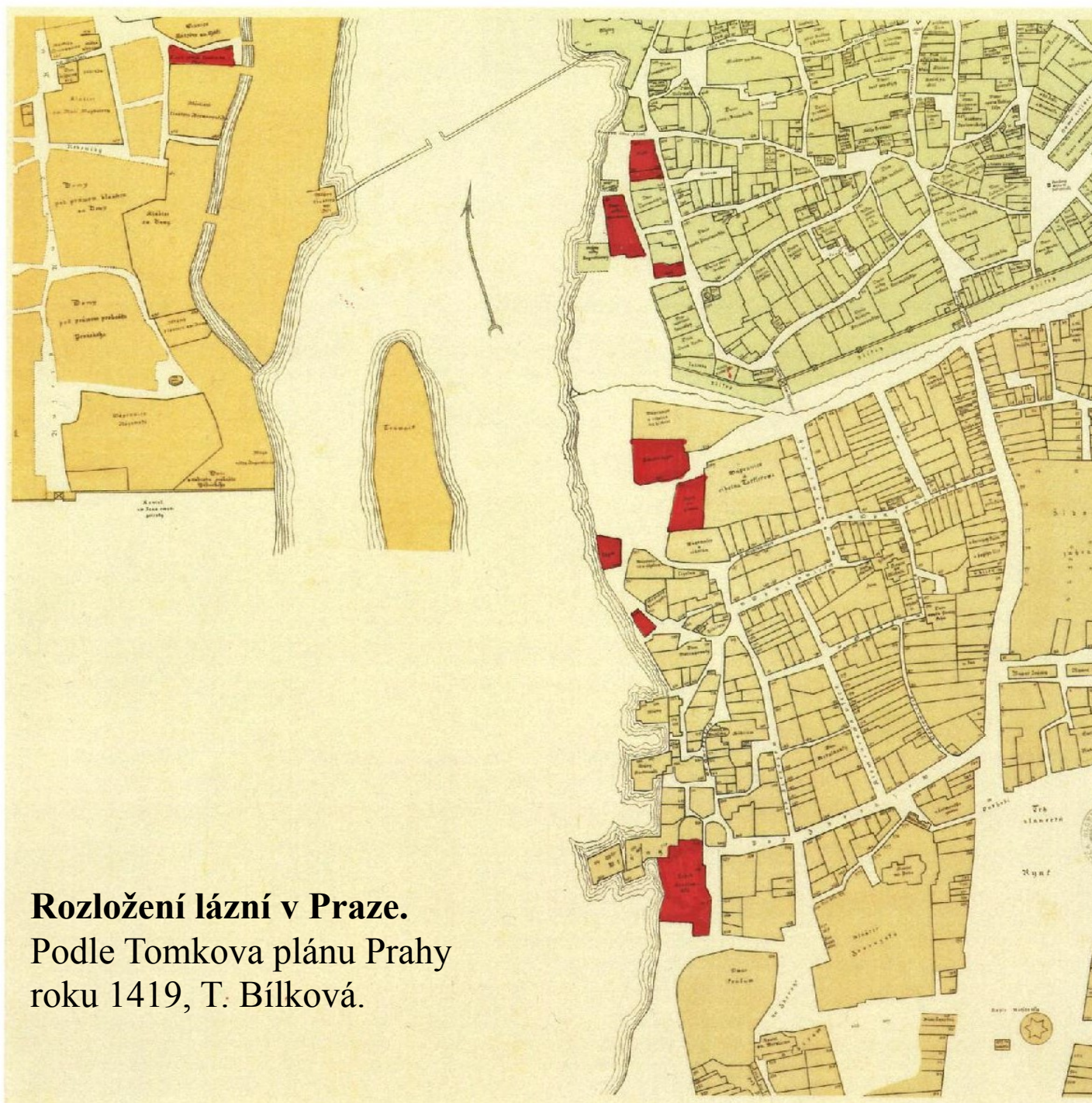


**Bronzová mísa
na holení.**



**Štětky na vši,
15. stol.**





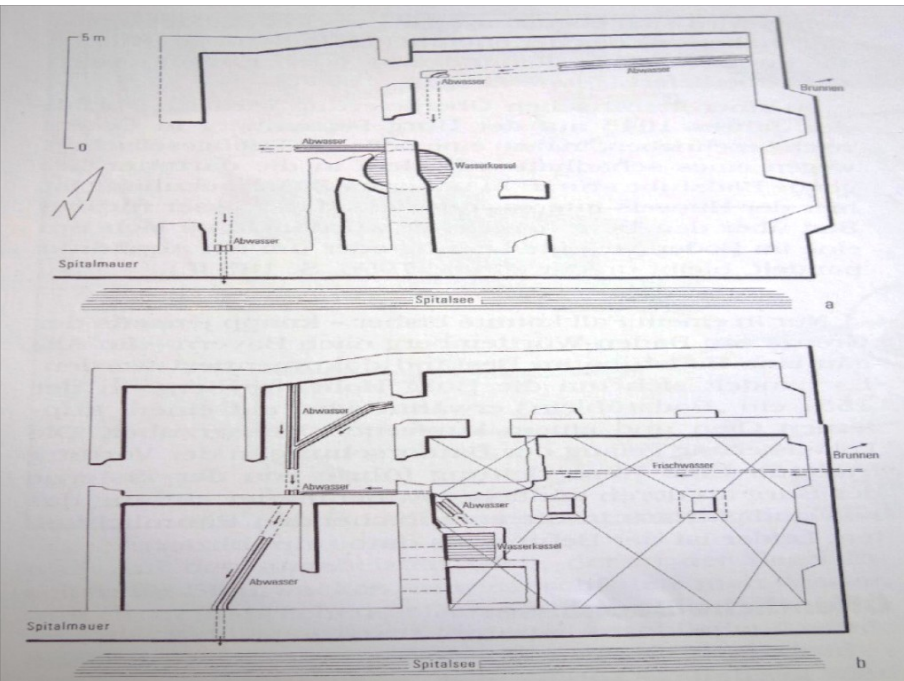
Rozložení lázní v Praze.
Podle Tomkova plánu Prahy
roku 1419, T. Bílková.



**Erb lazebníků
a ranhojičů ve
Městech Pražských
1721.**

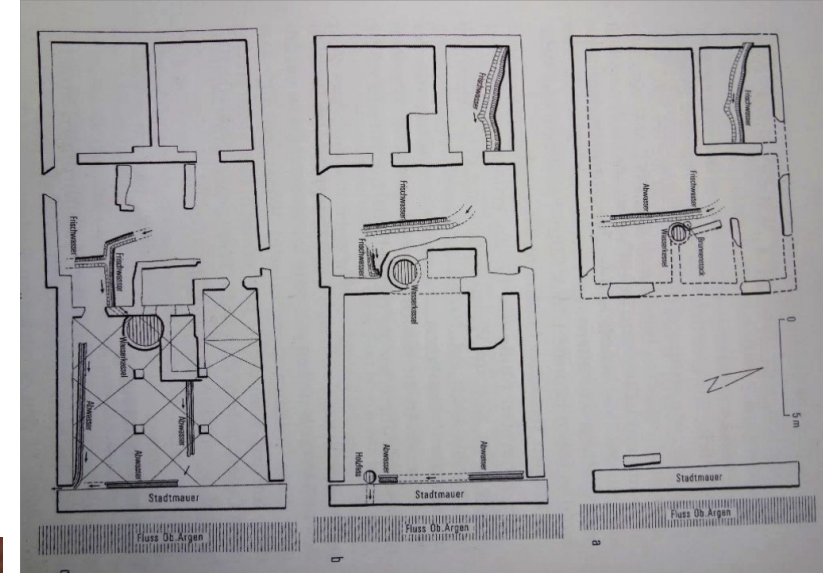


**Cechovní
pokladnice
lazebníků.**



Lázeň ve Wangen v Allgäu:

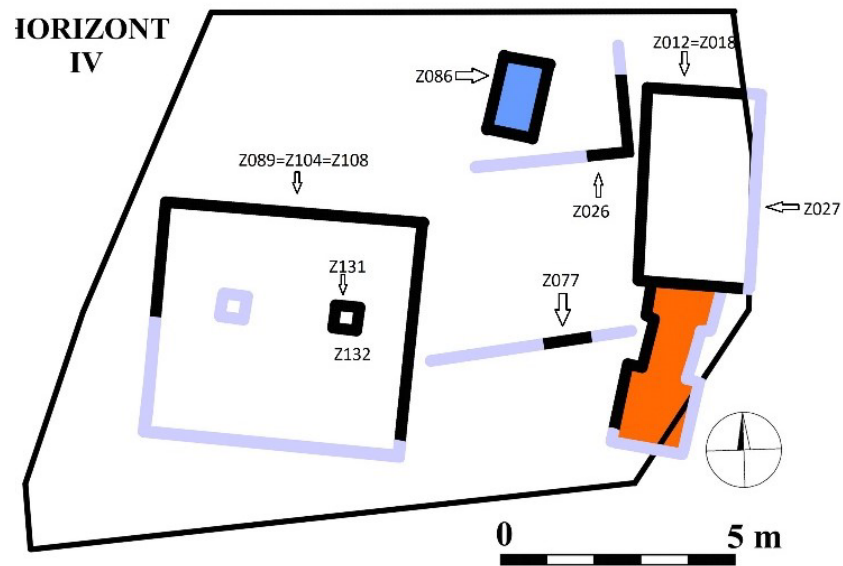
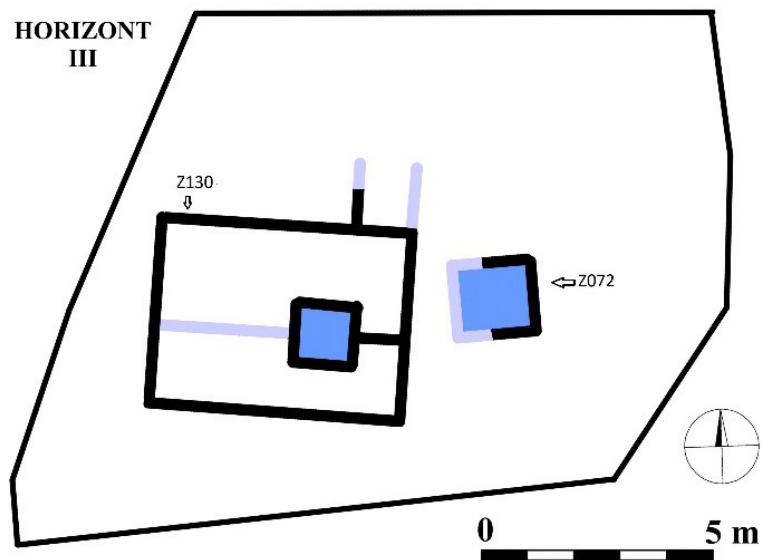
- písemně: 11. – 14. stol.
- kol. 1400: místnost s kachlovými kamny (odpočinková) sauna obložená dřevěnými prkny
- 1500: vyhořela



Lázeň u špitálu Zum Heiligen Geist v Grailsheimu.

- 1423: lázeň od počátku
- 1989: výzkum, přestavba 1554 dvoudílná pec vytápěla lázeň v přízemí a horní patro (průduchy)





2007 – Archaia: výzkum domu v Novomlýnské ulici 7

- na břehu Vltavy u kostela sv. Klimenta
- 1495: lazebník Martin aj.
- topeniště (4 x 2 m) s předpecním otvorem (d. 2,5 m) bylo vyloženo kameny, které akumulovaly teplo a kanálky rozvádělo pod hlavní budovu stojící na vynášecích pasech
- nálezy: zlomky kachlů, keramika, kostěný odpad

Lázně v Novomlýnské ulici:

Černá: odhalené zdivo

Šedá: předpokládaný průběh zdiva

Modrá: pravděpodobné jímky

Oranžová: topeniště

Autor plánu: V. Kašpar.

- **Zdravotní péče:**

- **10. – 13. stol.: církev** – benediktinské kláštery: sv. Jiří a břevnovský sv. Markéty
 - klášterní nemocnice – infirmaria: ošetřování řeholníků
 - leprosária: pro malomocné (mimo město)

panovník a šlechta – fundace nebo mecenát

- **13./14. až 15. stol.: města** – špitály: ošetření nemocných
 - chudobince: zajištění nemajetných a přestárých

Literatura

- **Cymbalak, T – Matějková, K.** 2012: Zpracování nálezů ze dvou odpadních jímek a úskalí jejich interpretace, *Staletá Praha XXVIII*, č. 2, 41–76.
- **Cymbalak T. – Řehák, J. ml.** 2009: Zásobování vodou u jednoho novověkého domu na Malé Straně v Praze. *Staletá Praha 25*, č. 2, 66–80.
- **Horna, R.** *Pranýř: o některých zachovaných pranýřích v našich a okolních zemích.* Praha 1941.
- **Klápště, J. (ed.)** 2002: Archeologie středověkého domu v Mostě (čp. 226). *Mediaevalia Archaeologica* 4. Praha.
- **Krajíc, R.** 1998: Dům pasíře Prokopa v táboře. Archeologický výzkum odpadní jímky v domě čp. 220. Tábor 1998.
- **Krajíc, R.** 2009: Voda a odpady jako privátní i komunální problém městských aglomerací, (Doklady z města Tábora od 13. do 18. století), PA C, str. 261–300.
- **Le Goff, J. – Truong, N.** *Tělo ve středověké kultuře,* Praha 2006.
- **Sokol, P.** 2000: Záchody a hygienické cítění ve středověkém a raně novověkém městě, *ĐaS* 6, str. 6–10.
- **Široký, R.** 2000: Pitná, užitková a odpadní voda v českých městech ve středověku a raném novověku. Stav a perspektivy archeologického poznání. PA 91, 2000, 345–410.
- **Opravil, E.** 1964: Středověké jámy a studny. *Archeologické rozhledy* 16, 2009/2, 219–224.

- **Klápště, J. – Kyncl, J. – Kyncl, T.** 2000: Dendrochronologie mostecké studny 1/80 a předpoklady objektivní archeologické datace. *Archeologické rozhledy* 52, 679–687.
- **Václav Mencl**, Měšťanský dům českého středověku, *Zprávy památkové péče* 13, 1953, 161–192.
- **Milada Radová-Štiková**, Stavební proměny a typy středověkého domu, in: Milada Radová-Štiková – Jiří Škabrada, *Příspěvky k poznání středověkého stavitelství*, 1991, 17–22.
- **Milena Hauserová**, Středověký městský dům na široké parcele se středním průjezdem – Mittelalterliches Stadthaus auf einer breiten Parzelle mit dem Hausflur in der Mitte, *Archeologica historica* 20, 1995, 53–64.
- **Kamil Kuča**, *Města a městečka v Čechách, na Moravě a ve Slezsku I.*, Praha 1996.
- **František Záruba**, Prag und die Residenzen der böhmischen Herrscher zur Zeit der Luxemburger, in: *Mitteilungen der Residenzen-Kommission der Akademie der Wissenschaften zu Göttingen. Neue Folge. Stadt und Hof* 8, 2019, 31–53.
- **František Záruba**, Saský dům na Malé Straně v Praze (č. p. 55/III). Příspěvek ke genezi jeho architektury a k otázce stavebníka, *Mediaevalia Historica Bohemica* 21, č. 2, 2018, 29–58.
- **Olga Fejtová – Václav Ledvinka – Jiří Pešek (edd.)**, *Život pražských paláců. Šlechtické paláce jako součást městského organismu od středověku na práh moderní doby*, Praha 2009.
- **SVOBODNÝ, P.** *Středověké a raně novověké špitály v českých zemích*. Praha 2009.