

# PEDAGOGICKÁ KOMUNIKACE

The title is centered in a large, white, sans-serif font. Below the title, there is a decorative graphic consisting of a solid teal horizontal band, followed by a white area with a fine dotted pattern. On the right side of this white area, there are several horizontal lines of varying lengths and colors (teal and white) that create a layered, abstract effect.

- Pedagogická komunikace je specifickou formou komunikace sociální. Jde při ní o dorozumívání, sdělování určitých významů v sociálním chování v rámci mezilidských vztahů. *Sociální styk* v sobě zahrnuje tři aspekty:

- 1) hledisko interakční** (vzájemné působení, ovlivňování);
- 2) hledisko komunikační** (sdělování významů);
- 3) hledisko percepční** (vnímání našich partnerů v rámci přímých komunikačních

# Jak se liší pedagogická komunikace od komunikace sociální?

- Probíhá mezi účastníky výchovně-vzdělávacího procesu (učitelé, žáci, ředitel, rodiče)
- Vztahuje se k určité pedagogické situaci (pedagogickou komunikací tedy např. není diskuse o pěstování karafiátů, byť ji vedly dvě učitelky o přestávce na chodbě školy)



- S učitelskou profesí je spojená dovednost efektivní komunikace, která se dá učit, cvičit, rozvíjet, zdokonalovat.
- Pedagogická komunikace užívá různých prostředků sociální komunikace:
  - 1. forma verbální**, tj. komunikace slovem (mluveným, psaným);
  - 2. nonverbální** (neverbální), tj. mimoslovní;
  - 3. komunikace činem.**



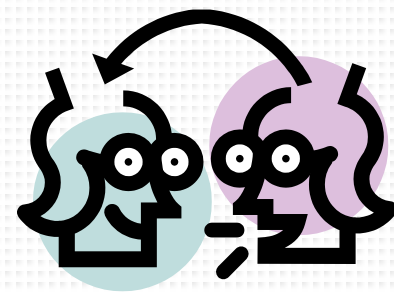
- Pro sociální a pedagogickou komunikaci jsou shodné i obsahy sdělení. Sdělujeme:
  - a) informace
  - b) emoce
  - c) postoje k tomu, o čem hovoříme
  - d) postoje k tomu, ke komu hovoříme
  - e) pravidla komunikace
  - f) akceptaci sebepojetí
- Komunikace je charakteristická svými záměry a cíli a slouží realizaci cílů, které v sobě obsahuje.
- Bývá definována jako vzájemná výměna informací mezi účastníky výuky.
- Je prostředkem výchovy a vzdělávání.

- Pedagogickou komunikací se můžeme zabývat z hlediska obsahového a procesuálního. Informace zprostředkovávané žákům při výuce mají zpravidla tři složky:
  - a) **kognitivní složka** ovlivňuje rozvoj poznávání osobnosti žáka;
  - b) **afektivní složka** ovlivňuje rozvoj motivů k učení, posiluje utváření postojů;
  - c) **regulativní složka** slouží realizaci vyučování.
- V praxi se projevují tyto tři složky integrovaně – tvoří obsahovou rovinu pedagogické komunikace ve výuce.

# Prostředky pedagogické komunikace:

## Verbální komunikace

- Řeč je nejčastějším prostředkem mezilidské komunikace. Na její tvorbě se podílí tři mluvidla: ústrojí dechové, ústrojí hlasové, ústrojí artikulace.
- **Dech** – učitel si musí osvojit tzv. dechovou ekonomii, tzn. hospodárné a vědomé řízení dýchání pro usnadnění mluvního výkonu.
- **Hlas** – každý hlas má tři kvality: sílu, výšku a barvu. Ty tvoří akustické vlastnosti hlasu. Učitel musí ovládat další vlastnost: ohebnost (dynamika, tón) a vytrvalost hlasu.



# *Devět charakteristik hlasu (paralingvistické aspekty řeči):*

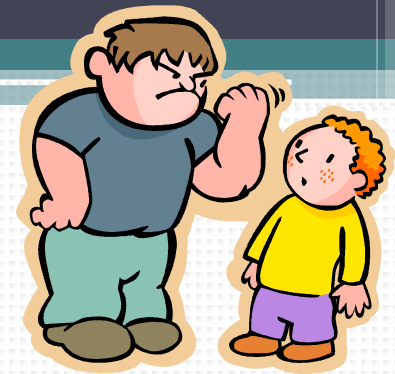
- 1) Intenzita hlasu (změna hlasitosti, dynamiky);
- 2) Tónová výška hlasu;
- 3) Barva hlasu;
- 4) Délka projevu;
- 5) Rychlost mluvního projevu;
- 6) Přestávky a pauzy v řeči;
- 7) Akustická náplň přestávek (tichem či šumem);
- 8) Přesnost řeči (vyvarování se přeřekům, chybám, parazitická slova);
- 9) Způsob předávání slova.



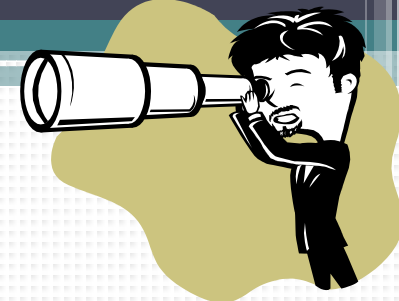
- Obsah verbální komunikace by měl být věcný, přesný, srozumitelný a přiměřený pro určené skupiny žáků, stručný a jazykově správný.
- Zásady během rozhovoru se žákem:
  1. Vciťovat se do stavu žáka.
  2. Respektovat osobnost žáka.
  3. Zaujímat autentický, opravdový postoj.
  4. Být konkrétní.
- Negativem této komunikace je obtížné sdělení emocí, vztahů k druhému člověku, k předmětu apod.



# Nonverbální komunikace



- Neboli ‚mluvení beze slov‘ je pohybovým chováním, jehož výrazovými prostředky jsou např. gesta, mimika, pozice těla aj. Ty jsou vzájemně propojena do smysluplných bezděčných nebo záměrných sdělení. Pomocí této komunikace se snadněji sdělují emoce, vztahy k žákovi, třídě nebo k předmětu.
- Mladší děti nejsou ještě schopny verbální komunikace jako dospělý, jsou proto citlivé na neverbální informační signály.



# Druhy nonverbálního sdělování:

- **1. Sdělování pohledy** - je nečastějším mimoslovním způsobem sdělování. Jde o sledování žáka nebo celé třídy. Žák bude pozorovat učitele, který je mu sympatický, který jej chválí a povzbuzuje. V každé sociální (i pedagogické) interakci jsou oči citlivý receptor, jako přijímač a vysílač informací. Prostřednictvím jejich sociální funkce umožňují vypovídat o osobnosti druhého člověka, o jeho psychickém stavu, vlastnostech a vztahu k nám.
- Učitel by měl proto pozorovat zaměření pohledu žáka a jeho trvání, četnost, sekvenci, objem a směr pohledů, tvary a pohyby očí včetně mrkání, kůži v okolí očí.
- Učitel musí tedy nejen číst z pohledu žáků, ale i kontrolovat své zrakové projevy a rozdělovat je spravedlivě mezi všechny žáky.

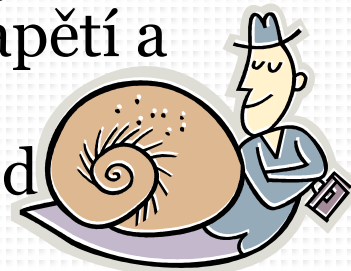
# Druhy nonverbálního sdělování:

- **2. Sdělování výrazem obličeje (mimika)** - jde hlavně o emocionální projevy. Lze tak u žáka rozpoznat emoce strachu, smutku, štěstí, překvapení. Každý učitel by měl být schopen rozpoznat u žáka úzkost, překvapení, štěstí. Přitom by měl odlišit emoce pravé a hrané. Učitelé ale mnohdy špatně diagnostikují projevy žáků jako záchvěvy obličeje, grimasy i úšklebky, které jsou většinou neuvědomované.

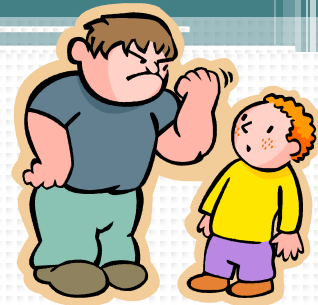


# Druhy nonverbálního sdělování:

- **3. Sdělování pohyby (kinezika)** - jde o pohyby signalizující nejjemnější záchvěvy duševního dění člověka. Lze vyvodit dva typy žáků.
  - a) Jedna skupina se plynně vyjadřuje a gestikuluje živě, ale při neznalosti tématu ochabuje i v pohybech.
  - b) Druhá skupina se vyjadřuje obtížně a čím horší má slovní projev, tím živěji se pohybuje.
- Učitel by měl rozpoznat podle pohybů žáka jeho psychický stav; jedná se o poruchy koordinace a synchronizace. Například projevy pohybového neklidu, jako přešlapování, kymáčení, pohazování rameny i hlavou, vrtění apod. signalizují úzkost, strach, napětí a s tím spojené projevy, jako snížená schopnost koncentrace, blokáda myšlení, ztráta paměti apod



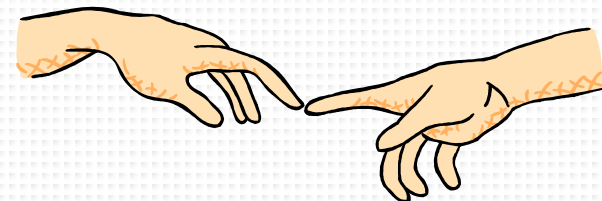
# Druhy nonverbálního sdělování:



- **4. Sdělování fyzickými postoji (posturologie)**  
- jedná se o funkci držení těla a konfiguraci jeho částí. Poloha, kterou žák zaujímá, vyjadřuje jeho celkový postoj. Většinou žák zaujímá hranou pózu, která má představovat nepřátelský postoj k učiteli, ale současně zastírá pocit nejistoty a trémy.
- **5. Sdělování gesty.** Gesta (např. pohyby rukou i jiných částí těla- otočení hlavy, úklona) mají sdělovací funkci - jsou to pohyby, které provázejí slovní projevy nebo je nahrazují. Učitel by měl stále usilovat o sebekontrolu a sebepoznání při používání gest.

# Druhy nonverbálního sdělování:

- **6. Sdělování dotykem (hmatovým kontaktem, haptika)** - jako např. podání ruky, stisk, objetí, pohlazení, políbení, poplácání, štípnutí, píchnutí atd. Dotyk v pedagogické komunikaci lze brát jako projevy nepřátelství (pohlavek, facka, odstrčení apod.) a projevy přátelství (pohlazení, poplácání). Existují však i projevy symbolické, např. učitel místo slovního napomenutí klepne lehce žákovi na rameno. Učitel by se měl žáků dotýkat opatrně a v optimální míře.





# Druhy nonverbálního sdělování:

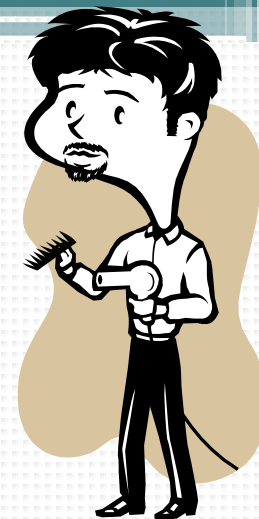


- **7. Sdělování vzájemným přiblížením či oddálením (proxemika)** - vzájemné vztahy mezi lidmi v dané skupině. Prostorově se přibližujeme k lidem sympatickým, oddalujeme se od nepříjemných lidí. Učitel se ve třídě pohybuje ve sféře veřejné, sociální a osobní; výjimečně ve sféře intimní (při dotyku). Oblast třídy (první lavice), v níž je interakce četnější, se označuje jako tzv. akční zóna. Učitel komunikuje více se žáky sedícími v této zóně, ti bývají také aktivnější. Vhodná je také komunikace ve stejné výši očí - pocity nadvlády nebo podřízenosti.



# Druhy nonverbálního sdělování:

- **8. Sdělování úpravou zevnějšku** - jde o způsob a volbu oblečení, účesu, líčení apod. Učitelův zevnějšek předává žákům informace o osobnosti učitele a žáci jej podrobují přísné kritice. Důležitá je i úprava prostředí. Údaje o osobnosti žáka může učitel vyčíst z úpravy školní lavice, ze způsobu péče o školní pomůcky apod. Totéž platí i u pracovního stolu učitele.



# Komunikace činem



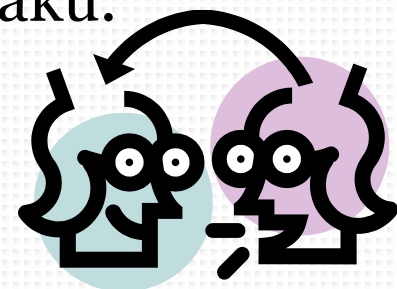
- Tím se rozumí, jak se učitel a žáci k sobě chovají, jak vyjadřují vzájemné postoje svým jednáním. Žáci vnímají učitelovu připravenost na hodinu, jeho příchody do třídy, hodnocení a přístup k žákům.
- Učitel svým chováním, každým činem dává najevo třídě či žákovi určitou míru uznání a úcty → sociální evalvace (zvyšování hodnoty) nebo naopak → sociální devalvace.
- Faktory ovlivňující učitelovo chování k žákům:
  - a) sociální role učitele (třídní učitelé jsou objektivnější a v chování vstřícnější);
  - b) učitelova koncepce ‘dobrého žáka’;
  - c) vlastnosti i vzhled žáka;
  - d) komunikativnost žáka;
  - e) třída, ve které ke komunikaci dochází.

# Výchovné styly



- S komunikací souvisí také volba výchovného stylu. Vychází z toho, kdo ve třídě stanovuje normy a kdo kontroluje jejich dodržování.
  - a) *Autoritativní (autokratický) styl – učitel stanovuje normy a dohlíží na jejich dodržování.*
  - b) *Demokratický styl – normy stanovuje učitel ve spolupráci se žáky, na dodržování norem dbá stále učitel.*
  - c) *Liberální styl – normy stanovuje učitel po dohodě s žáky, na jejich dodržování už dbají sami žáci.*
- Volba stylu závisí vždy na konkrétní třídě a situaci, úzce souvisí s autoritou učitele.

- Pro správné řízení komunikace se žáky, musí být učitel především schopen efektivně komunikovat. To znamená správně se vyjadřovat, umět naslouchat, být schopen vcítit se = empatie.
- Zásady pro usnadnění komunikace:
  1. Komunikace při vyučování by měla být **účelná**.
  2. Komunikovat bychom měli **pouze s pozornými posluchači**.
  3. Měli bychom připustit i **možnost nedorozumění s žáky**.
  4. Komunikace by neměla postrádat **humor**.
  5. V žádném případě by se komunikace ve výuce neměla stát nástrojem ponižování a zesměšňování žáků.



# Klíčová slova

- **pedagogická komunikace, verbální komunikace, nonverbální komunikace, komunikace činem**