

Archeologie raného středověku

Podpůrný učební text

Obsah

Obsah ...1

Charakteristika období a archeologie raného středověku ... 2

1. Sídla ...**4**

1.1. Vesnice ... **4**

1.2. Hradiště ... **6**

1.3. Dvorce ... **10**

2. Hospodářství ...**11**

2.1. Zemědělství ... **11**

2.2. Řemesla ... **14**

2.3. Obchod ... **23**

3. Umění a duchovní život ... **24**

4. Válka – Militaria ... **28**

5. Pohřbívání ... **30**

6. Společnost ... **32**

Zdroje obrázků ... 35

Doporučená literatura ... 35

Charakteristika období a archeologie raného středověku

Raný středověk je obdobím, které mnohdy stojí poněkud ve stínu zájmu. Velkolepé období antiky je tehdy již minulostí a oslnivý svět rytířů a katedrál vrcholného středověku ještě nenastal. Raný středověk je tak mnohdy pocíťován jako období mlhy a tápání, období úpadku a jen pomalého hledání nového vzestupu. Také v našem prostředí tento pohled převažuje. Má jistě svou logiku: Příběhy, které by bylo možno srozumitelně sdělit, mají v našem raném středověku dlouho jen slabou, někdy vůbec ijakou podporu písemných pramenů. A na těch naše konkretizované vyprávění stojí. Nicméně je třeba říci, že mlha není tak hustá a záchytné body existují – poskytuje nám je archeologie, která je po dlouhou dobu hlavním svědectvím o vývoji slovanského osídlení na našem území až po proces vzniku instituce státu, k počátkům české státnosti.

Raný středověk **není celistvým homogenním údobím**. Má svůj velmi rozmanitý vývoj a můžeme vidět různé fáze proměny společnosti, kultury a konečně i politických dějin. Jako raný středověk v našem prostředí označujeme **dobu od 6. do přelomu 12. a 13. století**. Ve vyspělejších oblastech západní a středomořské Evropy je trvání raného středověku kratší a vrcholný středověk je zde počítán již nejpozději od počátku 12. století. Periodizace našeho raného středověku se počíná dobou **časně slovanskou** v 6.-7. století – tehdy Slované osídlují naše území a postupně se utváří sídelní struktura. Hmotná kultura je v té době celkově ještě velmi chudá. Naznačuje to aspoň zatím relativně slabá evidence třeba kovových artefaktů a vůbec charakter artefaktuální náplně. I když díky sídelním zvyklostem a habitu architektury nejčasnější epochy našeho raného středověku máme z některých významných lokalit (Březno u Loun nebo Roztoky u Prahy) podnětné a informačně bohaté stopy z oblasti obydlí a sídel. (Naopak z pozdějších období jsou v důsledku změny konstrukčních zvyklostí naše informace o stavební podobě venkovských domů menší.) I výše uvedená dobře poznaná časně slovanská sídliště však potvrzují určitou rudimentálnost tehdejšího technologického vývoje.

Postupný progres je v 7. a výrazněji pak v 8. století signalizován prvními hradišti a posléze jejich mohutným rozvojem v kontextu rozsáhlých společenských a hospodářských změn. Dlouhá epocha, kdy k tomuto rozvoji docházelo, se nazývá **dobou hradištní**, což je pojem především archeologický, který však s rostoucím množstvím písemných pramenů bude mít stále více i svůj historický obraz a náplň.

Starší doba hradištní v 7.-8. století je časem, kdy vznikají první hradiště a kdy se utváří elita a pomalu se prvotní jednoduchá hmotná kultura stává rozmanitější a kvalitnější. **Střední doba hradištní** je vymezena 9. a první polovinou 10. století a jedná se o dobu, kdy vývoj dospěl k počátkům státnosti. Nejprve ještě v syrové nestabilní podobě Velké Moravy, posléze v počátcích českého státu. Je to doba, kdy přibývá pomalu písemných informací a nacházíme tak konkrétní příběhy s konkrétními lidmi a jmény – samozřejmě především v prostředí špiček společnosti. Zároveň naše země procházejí jednou z důležitých ideologických proměn a přijímají pozvolna (a nesamozřejmě) křesťanství. Nesporný je také mohutný hospodářský, kulturní, společenský a politický rozvoj, provázený dynamickými změnami, událostmi a procesy zakládajícími vývoj hluboko do budoucnosti. Období od poloviny 10. století do konce 12. století označujeme jako **mladší dobu hradištní**. Tehdy se v bouřlivých otřesech a postupné organické proměně utváří stabilní středověký český stát na čele s přemyslovskou dynastií. Z hlediska hmotné kultury je to doba rozvoje nových center: nových hradišť a také velmožských dvorců. Prohlubuje a zpestřuje se stratigrafické rozdělení společnosti do vícero společenských skupin a vrstev. Doba hradištní je pak zakončena určitým epilogem na přelomu 12. a 13. století, s dozníváním v první polovině 13. věku, nazývaným jako **pozdní doba hradištní**. Tehdy se hradiště stávají minulostí a nahrazena jsou dvěma novými centry dění: opevněným šlechtickým sídlem v podobě hradu či tvrze a především městem, jakožto novým sociálním prostorem, který bude akcelarovat nový vývoj společnosti v mnoha oblastech života: hospodářství, kultuře, technice, právu, zvycích, vojenství, myšlení či politické moci.

Každá z výše uvedených dílčích period raného středověku má svůj specifický archeologický projev. Postupem času logicky **narůstá význam písemných pramenů** a archeologické prameny ztrácejí své výlučné postavení. Neměly by však být opomíjeny ani na konci doby hradištní, kdy už nás množství pramenů písemné povahy může svádět k jejich naprostému upřednostnění a spolehnutí se jen na ně. Texty však mohou být nepřesné, účelové, matoucí, lživé, zprostředkované – zkrátka je třeba je prověřovat. K tomu mohou nadále sloužit i archeologické prameny. Především však mohou a musí

sloužit doplňování obsahu do základní faktografické kostry, kterou nám dovolí vytvořit historie z písemných pramenů. Mnohé aspekty života jsou zachyceny v textech jen okrajově či vůbec. Některé z nich dovoluje poznat právě archeologické bádání. Nebo umožňuje zpřesnit povahu procesů, které jsou v písemných dějinách jen naznačeny. Archeologie raného středověku, zejména jeho starších období - řekněme tak do 11. století, je v mnoha ohledech **podobna archeologii pravěku**, konkrétně **protohistorii**, která disponuje již některými písemnými zprávami, ale zdaleka ještě tyto zprávy nemohou dostatečně vypovídat o podobě života lidí v daném údobí. Stejně je tomu v našem raném středověku, kdy jen na základě torzovitého archeologického poznání postupně skládáme dohromady mozaiku dění v prvních staletích po příchodu Slovanů. Odkrývání archeologických památek příležitostnými významnými objevy nadále pokračuje a obraz raného středověku se tedy pozvolna mění: Někdy tato změna více než doplňování mozaiky připomíná její nové přeskládání, většinou však potvrzuje základní kontury, kterých dosavadní bádání dosáhlo. I v dílčích poznatcích však dochází k otvírání nových úhlů pohledu a také dílčí nálezy přispívají k proměně hodnocení úrovně života našich předků.

Konstrukce příběhu raného středověku probíhá jinak než konstrukce příběhu vrcholného nebo třeba pozdního středověku (o mladších obdobích nemluvě). Archeologické nálezy jsou utříděny a tvoří postupně různé logické celky, které nám ukazují vývoj v hmotné kultuře, v bohatství výrobků, v hospodaření s krajinou, v rozvoji obchodu, v podobě osad a obydlí, v utváření mocenských a hospodářských center, v oblasti vojenství. Mrtví mluví díky hrobové výbavě i svými kostmi o svých životech. Nacházíme doklady šíření myšlenek a kulturních i uměleckých vlivů. Nacházíme stopy po vládících. Vidíme, jaké rostliny byly pěstovány, jaká zvířata chována či lovena. Země, ze které jsou archeologické nálezy vytahovány, je plna stop, které je možno číst. V raném středověku je archeologické poznání kostrou příběhu, která je doplňována výjimečnými známými historickými okolnostmi. Na konci raného středověku a v dalších údobích už bude archeologie spíše doplňovat bílá místa a dotvářet pozadí historických událostí. Tento posun je nutno přijmout, zároveň však nesmí dojít k úplnému popření archeologického poznání – příběh středověku by pak nebyl úplný.

1.1. / Sídla – Vesnice

Informace o **podobě zemědělských sídlišť** raného středověku na našem území jsou zatím jen poměrně torzovité. Jen v málo případech byl proveden větší plošný odkryv zemědělského sídliště, na jehož základě by mohly být činěny pokročilejší závěry o uspořádání vesnic. Širší odkryvy na lokalitách Březno u Loun nebo Roztoky u Prahy umožňují aspoň představu, jaké bylo uspořádání vesnic v časně slovanském období 6.-7. století. V dalších obdobích podobu vesnic známe mnohem méně, neboť dosavadní výrazné zastoupení polozemnic v následujících etapách raného středověku postupně klesá a zahloubená obydlí jsou stále více nahrazována nadzemními stavbami, byť určitý podíl zahloubených obydlí a dalších objektů zřejmě obvykle zůstává.

Půdorysné uspořádání vsí [►1] mohlo být *půlkruhové* kolem návsi (Březno u Loun, Roztoky u Prahy), *řadové* či *shlukové*. Posledně jmenované uspořádání sestávalo ze samostatných hospodářských jednotek – *usedlostí* tvořených obytnými i hospodářskými staveními. Na základě náznaků v domácím archeologickém výzkumu i dle analogií v okolních zemích předpokládáme, že shlukové uspořádání poněkud převažovalo zvláště v mladších obdobích raného středověku. Jinak byly zastoupeny během celého období všechny tři zmiňované typy.

Malý rozsah výzkumů na zemědělských sídlištích přináší problémy také v poznání podoby jednotlivých objektů, nicméně se lze v tomto případě opřít ještě o situace známé z lépe prozkoumaných hradišť. **Typickou stavbou** jsou domy čtvercového nebo jen mírně obdélného půdorysu o rozměrech obvykle okolo **3 x 4 m** (nacházejí se však i větší nebo menší půdorysy). Tyto domy bývají postavené v úrovni terénu (jsou to tedy stavby **nadzemní**) nebo jsou **zahloubené** (zemnice či polozemnice; [►2-4]). Některé nadzemní domy mohly mít ovšem zahloubené části v podobě zásobních jam či sklípků. Celková tendence je taková, že v časně slovanském období (6.-7. století) převažují zahloubené domy, v dalších obdobích pak postupně přibývá v poměru nadzemních staveb a v mladší době hradištní (10.-12. století) již nadzemní stavby převažují. Tento vývoj také vysvětluje již zmíněný paradox, že ze staršího období máme o vesnicích více informací než z období mladšího: Stopy po zahloubených stavbách z počátku raného středověku se dochovávají snáze, než stopy po nadzemních stavbách mladšího raného středověku.

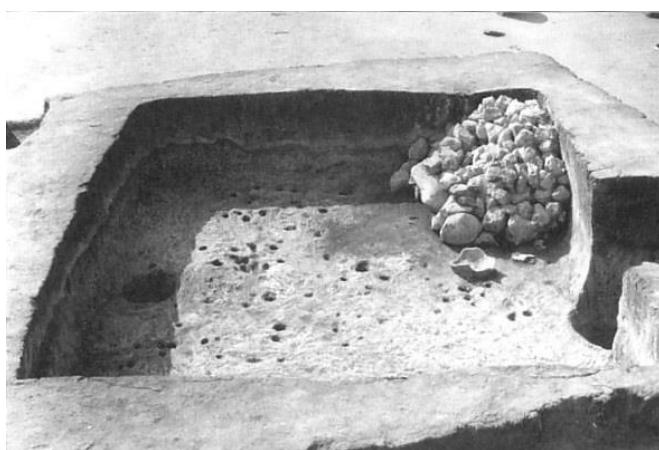
Z **konstrukčního hlediska** se jako velmi častý typ jeví **srubové** stavby, nicméně v hojně míře byly zastoupeny i stavby, jejichž stěny byly tvořeny **výpletem z prutů a omazané** tzv. *mazanici* (hlínou smíšenou s vodou a plevami či rostlinnými zbytky). Vyplétané a omazávané stěny byly používány především u výrazně zahloubených zemnic, kde se střecha opírala okapovými stranami o zem a nezatěžovala stěny, nadzemní stavby byly většinou konstrukce srubové. **Střechy** byly povětšinou *sedlové*, případně *stanové* nebo i *valbové*; krytinou byl často zřejmě *rákos* či *sláma*, případně *kůra* nebo *šindele*. Jaký typ střechy zakrýval stavbu, naznačuje **uspořádání kúlů**, respektive kúlových jam odkrytých při archeologickém výzkumu. Pokud se nacházejí stopy po kúlech nesoucích hřebenovou vaznici uprostřed protilehlých kratších (štítoých) stran, jedná se zřejmě o střechu sedlovou, pokud tyto kúly jsou posunuty do půdorysného prostoru domu, jedná se o střechu valbovou a pokud nacházíme hlavní kúl uprostřed půdorysu, může se jednat o střechu stanovou. Samozřejmě mohla existovat i poněkud složitější a v archeologickém záznamu obtížně rozeznatelná řešení, ale pro zjednodušení je možno počítat s výše uvedenými typy střech, nejvíce asi se střechou sedlovou. **Podlaha** byla tvořena buď jen *udusanou* hlínou, případně ještě *omazanou mazanici*, nebo byla *prkenná*. Typickou součástí obytných objektů bylo **otopné zařízení**. Obvykle se jednalo o *pec kamennou* – kdy v rohu obydlí (protilehlém vůči vchodu) byla z kamenů vyskládána pícka; v menší míře se mohlo jednat i o *pec hliněnou*. Přítomnost těchto otopných zařízení patří k základním atributům obytných staveb a v archeologickém záznamu se poměrně dobře dochovávají (pochopitelně lépe ty kamenné). Větší hliněné pece se nacházely i samostatně, vně obytných objektů. Jiné části **vnitřního vybavení** než pece se nedochovávají. Lůžko či nějaký nábytek a další zařízení můžeme předpokládat, ale nemáme o něm doklady, kromě vzácně dochovaných důlků v podlaze některých domů, které na nějaké vnitřní vybavení ukazují, ale nevypovídají mnoho o jeho podobě.

Vedle obytných staveb doplňovaly skladbu vesnice ještě stavby **hospodářské**. Byly to především různé **dílny, chlévy a sklady**, které mohly být v zásadě konstrukčně či dispozičně podobné nebo i totožné s obytnými stavbami, pouze nedisponovaly otopným zařízením (vedle otopného zařízení může na funkci dané stavby ukazovat i artefaktuální náplň – polotovary, poškozené výrobky, kosti zvířat

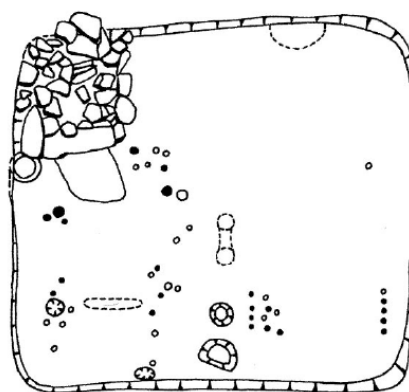
atd.). Vedle toho můžeme s jistotou předpokládat různé **přístřešky**. Významnými objekty hospodářského charakteru jsou **zásobní jámy** (obilnice) různého tvaru – obvykle se směrem dolu rozšiřující [►5]. Tyto zásobní jámy se nacházejí někdy v půdorysech polozemnic i nadzemních staveb; mohly být také zakryty prostým přístřeškem. Poměrně vzácným objektem na raně středověkých sídlištích jsou **studny**; častějším zdrojem vody byl nepochybně potok či řeka.



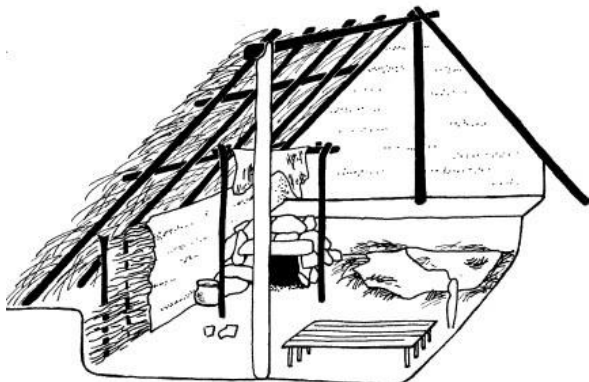
Obr. 1 – Rekonstrukční pohled na časně slovanskou vesnici (Váňa 1983)



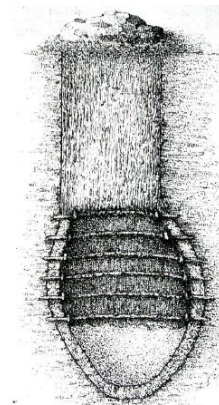
Obr. 2 – Foto odkrytých základů obydlí (Beranová - Lutovský 2009)



Obr. 3 – Půdorys obydlí (Beranová - Lutovský 2009)



Obr. 4 – Rekonstrukční průřez zahloubeným obydlím (Beranová - Lutovský 2009)



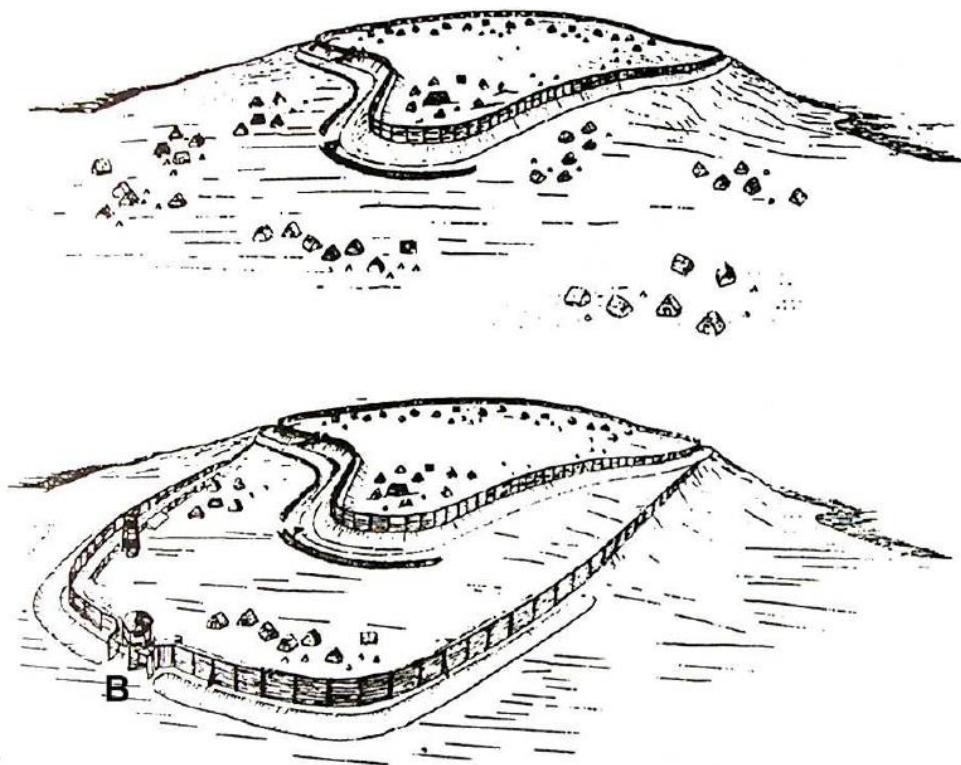
Obr. 5 – Zásobní jáma (obilnice) (Kudrnáč 1958)

1.2. / Sídla – Hradiště

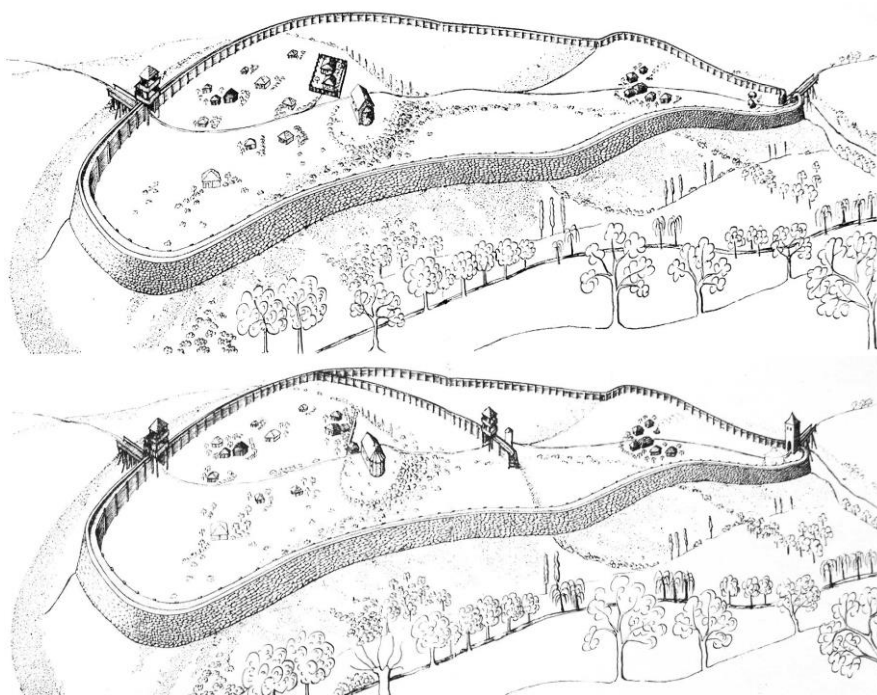
Hradiště (v moravské archeologii se tradičně používá termínu **hradisko** s odkazem na obsahovou rozdílnost termínu hradiště jakožto místa zaniklého hradu) raného středověku jsou (nikoliv překvapivě) hlavním zdrojem informací o mnoha aspektech života našich tehdejších předků. O architektuře, o hmotné kultuře i společenských a kulturně ideologických procesech. Archeologická **prospekce hradišť** je *jednodušší* než hledání lokalit zaniklých vsí, neboť hradiště po sobě zanechala *výraznější* nebo *snadněji identifikovatelné stopy*. Od počátku archeologického výzkumu hradišť byly hlavním identifikujícím prvkem zbytky **valů** a **příkopů**, díky kterým povědomí o hradištích existovalo ostatně již v hluboké minulosti, ještě před započatím vědeckého bádání. Později doplnily průzkum možných hradištních poloh další metody, především **letecká archeologie**, která z nadhledu pomáhala identifikovat četné liniové objekty i vnitřní zástavbu někdejších pevností. Z ptačí perspektivy je totiž možno snáze v plochách polí a luk rozeznat stopy po dávných stavbách, což je umožněno takzvanými *příznaky*. Takovým příznakem je linie odlišného porostu, jinak zbarvené obilí, nebo obilí vzrostlejší či naopak kratší atp. Vedle letecké archeologie pomáhají také **geofyzikální** měřicí metody. Ovšem tyto metody, stejně jako letecká archeologie, samozřejmě mohou sloužit k výzkumu i dalších lokalit, nejen hradišť.

Tím, že hradiště byla v centru pozornosti, přinesla také řadu nálezů, zvláště od 50. let 20. století, kdy začala některá hradiště být zkoumána ve větším plošném rozsahu (netýká se to jen hradišť raně středověkých, ale i pravěkých). Při soustředění na vypovídací možnosti hradišť však nesmíme zapomínat, že absence rozsáhlejšího průzkumu obyčejných zemědělských vesnic může působit určitá zkreslení, neboť je zřejmé, že prostředí a tedy i skladba aktivit a staveb na hradišti byly jiné než na vesnicích. Za současného stavu poznání však musíme vystačit i s touto nabídkou archeologických pramenů. Hradiště mají v poznání vývoje raného středověku takový význam, že převážná část této periody nese v naší archeologii alternativní název **doba hradištní**. Netýká se to pouze období 6.-7. století, nazývaného dobou *časně slovanskou*, ale jinak v druhé půli 7. až v 8. století mluvíme o *starší době hradištní*, v 9. až první polovině 10. století *střední době hradištní*, v druhé polovině 10. až 12. století *mladší době hradištní* a v první polovině 13. století o *pozdní době hradištní*. Fenomén hradišť je možno rozebírat z různého úhlu pohledu podle jejich *velikosti*, použitých *obraných prvků*, *chronologického zařazení*, *polohy* či *funkce*. Hradiště plnila tyto **základní funkce**: *obránná* a *strážní*, *sídelní*, *centrum správy* určitého území, *středisko obchodu*, *středisko výroby*, *náboženské centrum*. Ne všechna hradiště musela sloužit všem těmto účelům. U jednotlivých hradišť je možno na základě archeologického výzkumu sledovat jednotlivé **fáze jejich vývoje** a postupné rozšiřování nebo zánik a obnovu. Z hlediska vybrané **polohy** můžeme odlišit hradiště *výšinná* [►6-7], stojící na vhodně vybraném ostrohu (sevřeném dvěma řekami či údolím) nebo vystupujícím kopci, a hradiště *nížinná* [►8-9], využívající k zajištění své obrany blízkost jednoho nebo i více vodních toků a podmáčeného terénu okolo nich (Mikulčice, Libice nad Cidlinou).

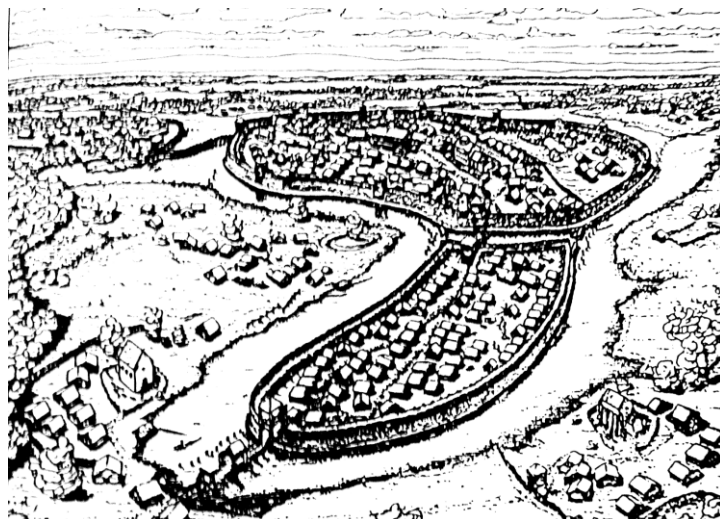
Opevnění hradišť raného středověku sestávalo z linií *valů* a *příkopů*; někdy vícečetných. Valy a příkopy vymezovaly nejen prostor hradiště vůči okolí, ale také případně rozdělovaly hradiště na jádro s *akropolí* (sídelním okrskem vládce nebo správce hradiště) a opevněné předhradí. Část zástavby mohla být někdy i zcela vně hradebních linií. Citlivým místem obrany hradiště byly *brány*, které tak byly z hlediska konstrukce nejsložitějšími obrannými stavbami na hradišti a je rozlišováno vícero typů bran. **Konstrukce valů** sestávala ze složité kombinace hliněných náspů s dřevěnými rošty a palisádami či kamennými zdmi a mohla se také v různých obdobích lišit. Od 9. století se původní spíše jednoduché *palisádové* hradby stávají dokonalejšími v typech *komorové* [►10], *roštové* [►11] a *skořepinové* [►12] konstrukce. V druhé půli 9. století jsou také hradby doplňovány čelní *kamennou zdí* z nasucho kladených kamenů [►13]. V mohutnosti valů panovala velká variabilita, stejně tak v šíři a hloubi příkopů. Archeologové dnes i na základě použité konstrukce zařazují val do konkrétní vývojové periody. Skladbu obranných prvků mohly doplňovat i různé **věžovité stavby** (často však spojené s bránou; [►14-16]) a **mosty** vedoucí přes příkop [►16]. Celkově lze sledovat vývoj od jednodušších hradišť 7.-8. století k hradištím mohutnějším a především konstrukčně dokonalejším v 9. století a později. Souviselo to s rostoucí mocí knížat a místních vládců a rozvojem společenských i hospodářských vztahů, a také s nutností odolávat zvyšujícímu se tlaku vnějších nepřátel.



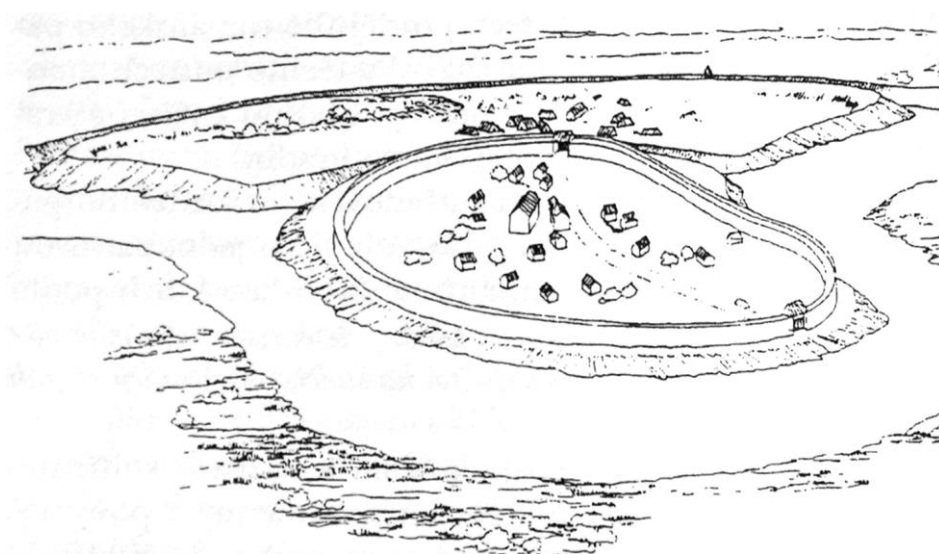
Obr. 6 – Klučov, starší fáze z 8. století a mladší fáze z počátku 9. století (*Kudrnáč 1970*)
B – poloha brány rekonstruované na *obr. 14*



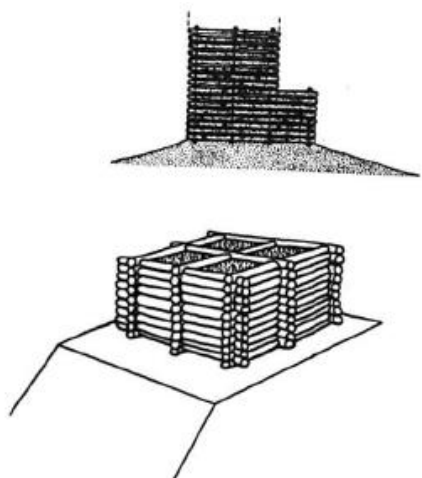
Obr. 7 – Kouřim – poloha u sv. Jiří, starší fáze (10.-12. století) a mladší fáze (12.-13. století)
(*Šolle 1981*)



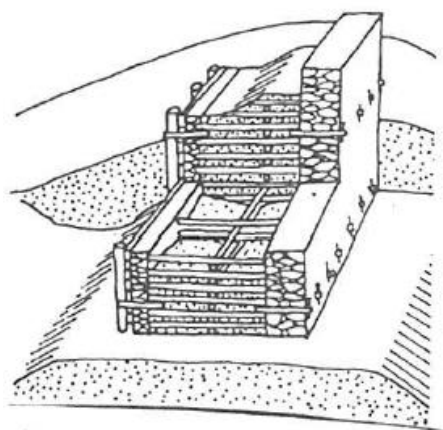
Obr. 8 – Mikulčice, nížinné hradiště (Lutovský 2001)



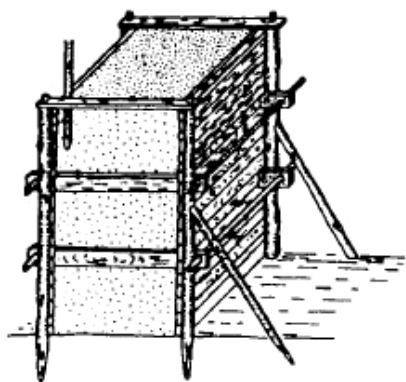
Obr. 9 – Stará Boleslav, nížinné hradiště (Lutovský 1998)



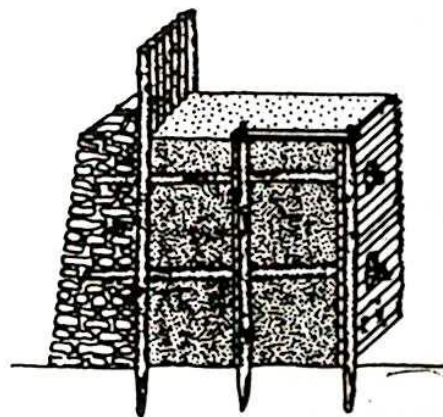
Obr. 10 – Hradba komorová
(Čtverák – Lutovský – Slabina - Smejtek 2003)



Obr. 11 – Hradba roštová
(Čtverák – Lutovský – Slabina - Smejtek 2003)



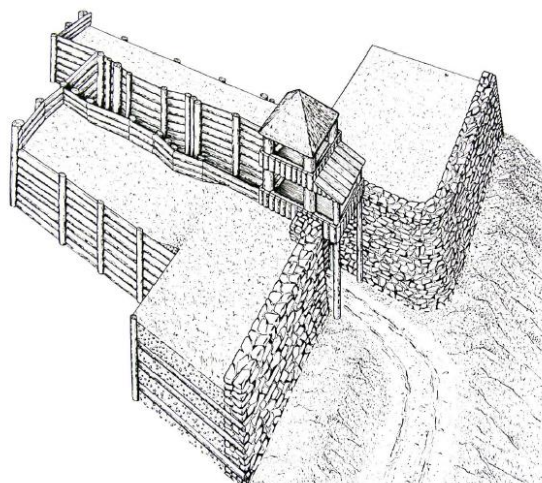
Obr. 12 – Hradba Skořepinová
(Čtverák – Lutovský – Slabina - Smejtek 2003)



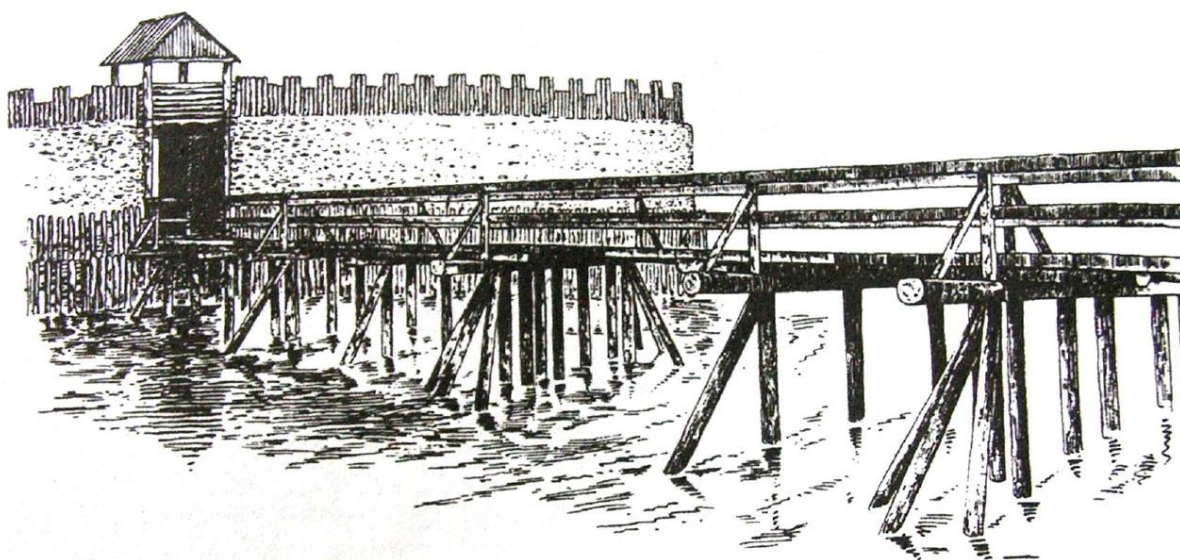
Obr. 13 – Hradba s kamennou čelní zdí
(Lutovský 2001)



Obr. 14 – Klučov, brána (Kudrnáč 1970)



Obr. 15 – Vlastislav, brána (Váňa 1968)

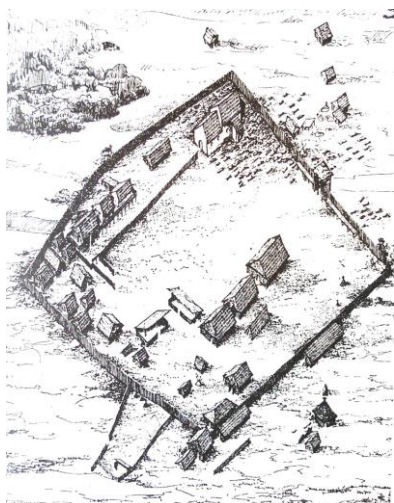


Obr. 16 – Mikulčice, brána s mostem (Čižmář 2004)

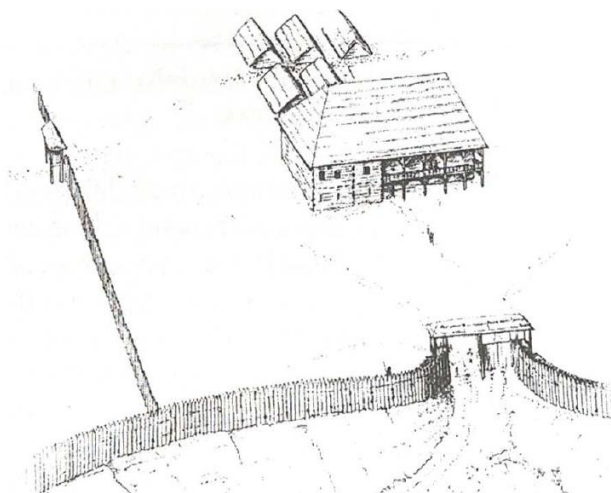
1.3. / Sídla – Dvorce

Zvláštní sídelní jednotkou jsou tzv. **dvorce** [►17-19]. Tyto hospodářsko-sídelní malé jednotky jsou známy i z některých období pravěku. V raném středověku se s nimi setkáváme **od 9. století**, kdy narůstá moc a bohatství vyšších vrstev a knížecí družiny. V těchto počátcích až do 11. století se jedná o dvorce úzce **svázané s hradišti**, na kterých tvoří oddělené sektory v rámci akropole nebo předhradí nebo se nacházejí v těsném sousedství hradiště. Obývají je hodnostáři a členové družiny knížete, kteří zastávají své funkce na daném hradišti. Teprve postupem vývoje se v 11. století dvorce **osamostatňují** a stávají se samostatnými malými jednotkami – sídly velmožů či knížete (v podobě loveckých dvorců).

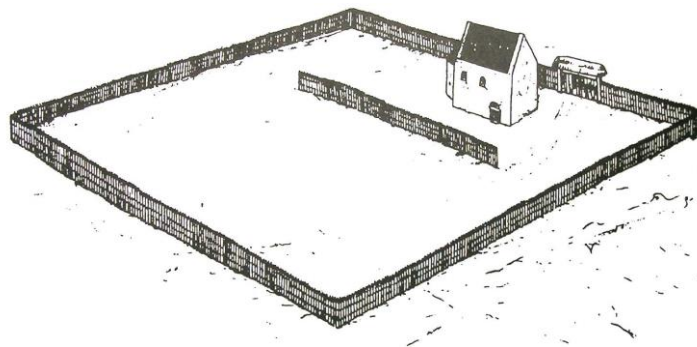
Dvorce se **skládají** z *obytné* stavby a různého počtu *hospodářských* objektů. Celý areál pak mohl být (ale ne vždy byl) obehnan lehkým **opevněním** v podobě *plotů* nebo i *palisády*; opevnění mohlo být někdy zesíleno i *příkopem*. Z archeologického hlediska jsou zatím stále nedostatečně prozkoumané volné dvorce v otevřené krajině, jejichž objevení je spíše náhodné. Dvorce na hradištích oproti tomu jsou známy jako jeden z častých fenoménů v skladbě objektů nalézáných při průzkumu hradišť. **Funkce dvorců** mohly být rozmanité. Některé byly sídlem příslušníka vojenské družiny či velmože a měly tedy především *sídelní funkci* s nezbytným hospodářským zázemím. Jiné dvorce byly naopak především *hospodářskými* jednotkami, které měly za úkol zásobovat nějaké ústředí – některé z hradišť či přímo knížecí dvůr. Dvorce mohly být i pomocnými opěrnými body pro zajištění kontroly nad okolním územím a tvořily tak *správní středisko druhého řádu* (doplňující primární správní soustavu tvořenou hradišti, respektive tzv. kastelánskými hrady). Specifickou úlohu měly některé knížecí dvorce určené jako místo odpočinku a zábavy – *lovecké dvorce* (Zbečno, Živohošť).



Obr. 17 – Pohansko u Břeclavi, dvorec (Dostál 1975)



Obr. 18 - Žatec, dvorec v rámci hradiště (Beranová - Lutovský 2009, dle Čecha a Erného)



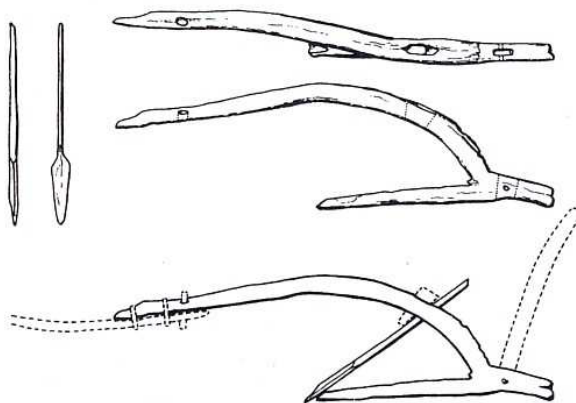
Obr. 19 – Žatec, dvorec s kostelem na předhradí žateckého hradiště (Čech 2000)

2.1. / Hospodářství – Zemědělství

Zemědělství bylo nejzákladnější způsobem obživy raného středověku, ale jeho charakter se během doby proměňoval. Slované usazující se v 6. století na našem území přicházeli do krajiny, která byla v některých regionech dlouhodobě zemědělsky využívána a tradice zemědělství tu tedy byla pevně zakořeněna již z pravěké periody. Nicméně přechod mezi osídlením a hospodařením předešlých obyvatel, Langobardů, a nově přicházejícími Slovaný nebyl zcela plynulý. Slované z počátku ani neosídlovali celou dosavadní kulturní krajinu, ale jen ta nejvhodnější místa. **Rozsah obdělávaného území** byl menší, než v období pravěké. Také organizace hospodaření byla odlišná: Zpočátku se objevoval systém archaického **cyklického zemědělství**, kdy po vyčerpání úrodnosti země se celá osada posunula v blízkém okolí o kus dále a po několika takových přesunech se vracela víceméně zpět do výchozího bodu. Poměrně brzy však započal přechod na **dvoupolní systém s úhorem** (části pole ležící ladem), který umožňoval obnovu úrodnosti půdy bez posunu celé osady. V časně slovanském období 6.-7. století bylo zemědělství **hlavní hospodářskou činností**. Doklady o řemeslné výrobě a také obchodu jsou v té době jen skrovné. Významnější byla rostlinná **obilnářská** výroba (především byla pěstována pšenice, dále žito, ječmen a proso) s **doplňkovým pěstováním ovoce a zeleniny** (to je doloženo občasnými nálezy pecek či semínek), ale důležité místo mělo i **dobytkářství** (o něm níže). Archeologické nálezy v podobě kostí však dokládají i občasný **lov** divoké zvěře (jeleni, medvědi, divoká prasata).

Vývoj lze sledovat v **orném nářadí**: Zpočátku se oralo prakticky výhradně *celodřevěným rádlím* [►20] a jen ojediněle je již od 6. století doložena i *železná radlice*. Ať již celodřevěným, nebo i železným hrotem, orba spočívala jen v **rozrývání** půdy, nikoliv v jejím obracení. Jistou pomocí mohla být **křížová orba** [►21]. Postupně ale nastává pokrok v stále větším užívání železných radlic [►22], které měly na rozdíl od celodřevěných oradel mnohem větší výdrž a byly také efektivnější při rozrývání půdy. Během 8. se do orebné soustavy zapojuje i *krojidlo* – nůž umístěný před rádlím, který půdu **prořezával**, a také *odval*, který odhrnoval oranou půdu do strany a zčásti ji **obracel**. Obilí se **sklízelo** v raném středověku výlučně *srpy*; kosy byly určeny k sečení trávy. Srpy zpočátku ještě neměly odsazení od rukojeti, ale od 8. století již odsazené byly. Nejvíce příkladů srpů přinesly archeologům nálezy **depotů** těchto nástrojů, méně je jich známo z hrobů či sídlištních vrstev. Sklizené obilí bylo uloženo v *obilních jamách* [►5], možná také v *sýpkách*, které však nemáme na rozdíl od jam archeologicky doloženy. Význam obilnářství postupně ještě narůstal, jak možná dokazují větší **kapacity obilních jam** z 8. či 9. a pozdějších století, než tomu bylo ve století 6. a 7. **Mletí obilí** probíhalo po celý raný středověk na *ručním rotačním mlýnku* [►24], který se skládal ze dvou *mlýnských kamenů* (žernovů): spodního *ležáku* a horního *běhounu*. Během 7.-9. století se objevují ve škále zemědělského a potravinářského zařízení také tzv. *pražnice* – což jsou jakési hliněné pekáče, sloužící snad k pražení zrna nebo pečení placek [►27]. Mimo obilnářskou výrobu nás zavádějí nálezy *vinařských nožů* [►29] a také zrníček vinné révy, které ukazují na rozvoj **vinařství** – a to od 9. století.

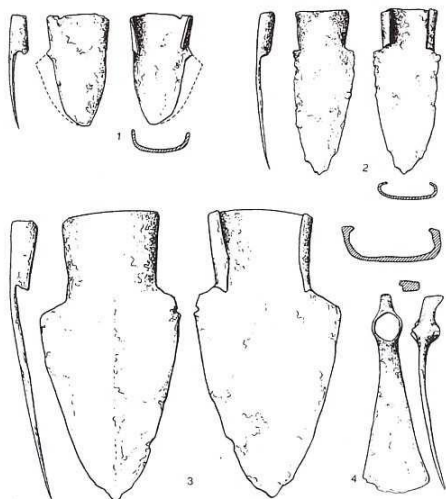
Chov hospodářských zvířat je doložen nálezy kostí těchto zvířat: nejvíce *hovězího dobytka*, dále *prasat*, *koz* a *ovcí* (obtěžně se mezi posledně jmenovanými v kostech odlišuje). Postupně přibývalo prasat a jejich podíl se pozvolna vyrovnával hovězímu dobytku. Doloženo je i **chovné ptactvo**: *holub*, *kur*, *husa*, *kachna*. O konzumovaných zvířatech máme relativně bohatý doklad v kostech nalézáných v **kuchyňském odpadu**. Jinak je tomu například u *koní*, kteří se téměř nejedli a máme je proto doloženy méně, přesto se předpokládá jejich relativně velký počet – a to zvláště v období rozvoje společenské elity od 8. a 9. století. Vzácně se nacházejí **koňské podkovy a třmeny** [►30-31] – skrovné nálezy tohoto typu však nejsou v přímém vztahu k počtu koní, neboť koně se v raném středověku kovali jen málo. Dalšími četnými zvířecími průvodci lidských sídel byli *pes* a *kočka*. Chov dobytka byl jednoduchý a zvířata byla pasena **volně bez ustájení** i přes zimu. Od 8.-9. století přibývá nálezů kos, které sloužily k žnutí trávy pro výkrm či sušení sena. **Kosy** měly většinou *krátkou čepel* [►26], která byla rovná nebo obloukovitá. Řap sloužící k uchycení kosa k rukojeti svíral s ostřím tupý uhel - je tedy zřejmé, že dřevěná násada byla krátká a ne dlouhá (pod tupým úhlem sekání s dlouhou násadou nebylo možné). Jak bylo již uvedeno výše, kosy nesloužily ke sklizni obilí (kde se užívalo jen srpu). Výjimečně se najdou i *dlouhé kosy* [►28], navíc s ostrým úhlem umožňujícím i uchycení dlouhé násady. Dlouhé kosy se však ve větší míře začínají objevovat až ve vrcholném a pozdním středověku.



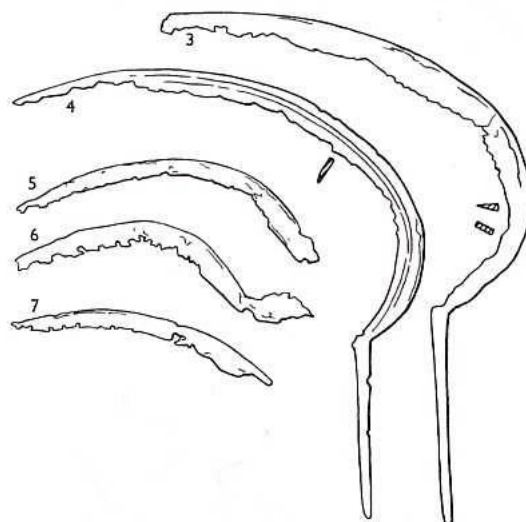
Obr. 20 – Dřevěné oradlo
(Beranová - Kubačák 2010)



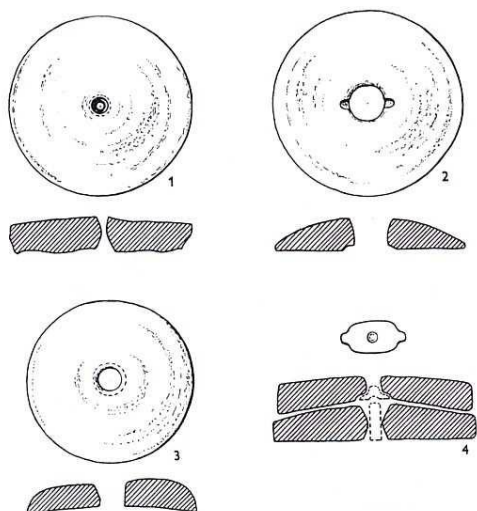
Obr. 21 – Křížová orba
(Beranová - Kubačák 2010)



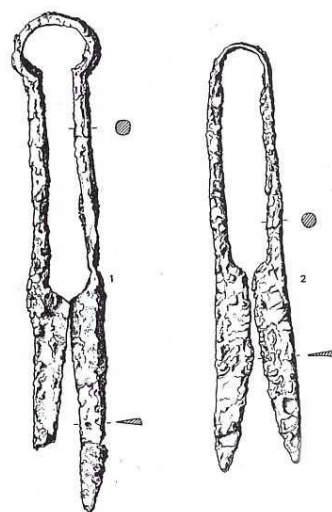
Obr. 22 – Radlice a motyka
(Beranová - Kubačák 2010)



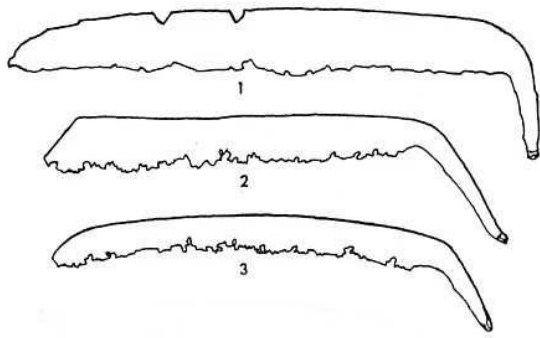
Obr. 23 – Srpy (Beranová - Lutovský 2009)



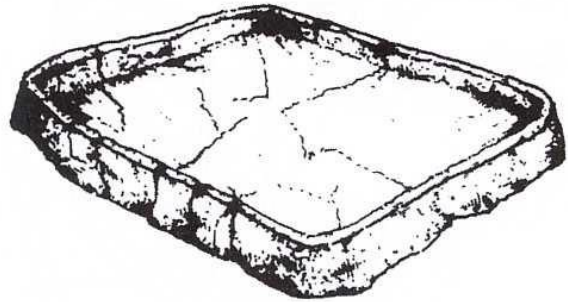
Obr. 24 – Ruční mlýnek (Beranová-Kubačák 2010)
(Beranová-Kubačák 2010)



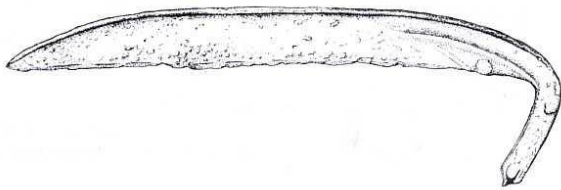
Obr. 25 – Ovčácké nůžky



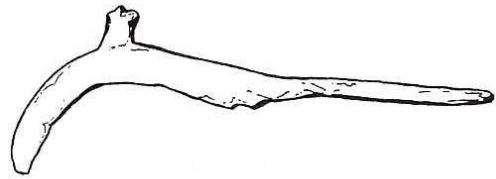
Obr. 26 – Krátké kosy
(Beranová-Lutovský 2009)



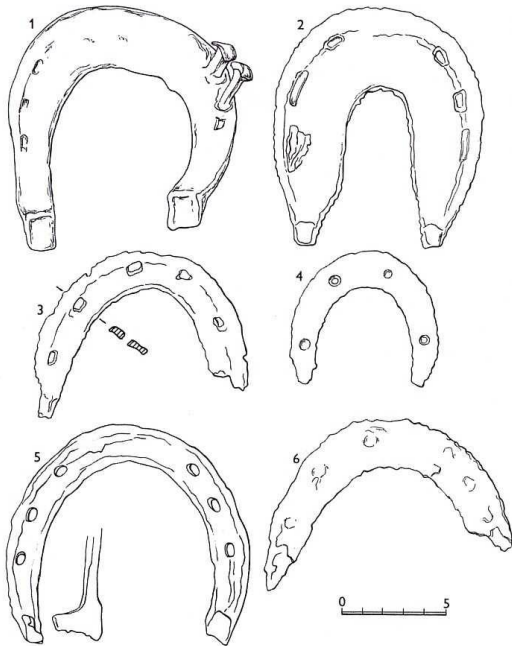
Obr. 27 – Pražnice (Mařík 1997)



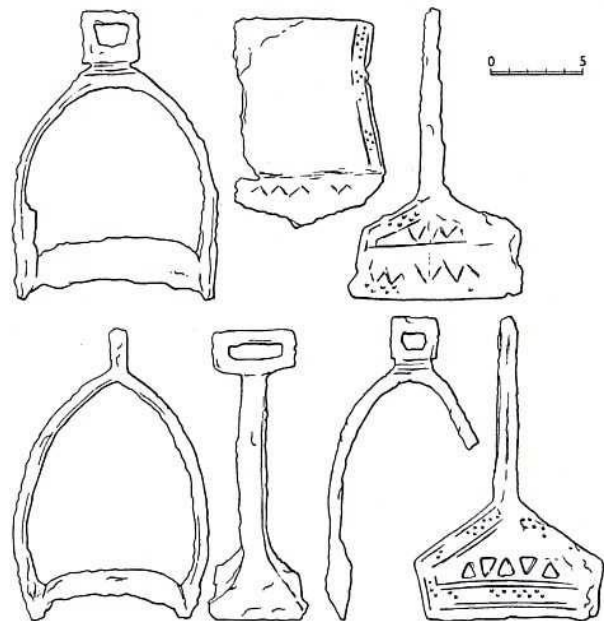
Obr. 28 – Dlouhá kosa (z 9. století)
(Lutovský-Michálek 2002)



Obr. 29 – Vinařský nůž
(Beranová-Lutovský 2009)



Obr. 30 – Podkovy (Beranová-Lutovský 2009)



Obr. 31 – Třmeny (Beranová-Kubačák 2010)

2.2. / Hospodářství – Řemesla

Řemesla jsou na našem území v časně slovanském období 6.-7. století doložena jen v omezené míře. Pověštinou spíše převládala ještě **podomácká výroba**, kdy mnohé předměty si lidé vyráběli doma sami: *keramiku, textil, předměty z kůže, dřeva, parohu či kosti*, a také asi *kamenné předměty*. **Specializace** se zpočátku týkala jen nemnoha činností: především *těžby surovin a zpracování kovů*, kde byla profesionalizace nezbytná. Postupem času (od 8./9. století) se škála specializovaných činností rozšiřuje. **Těžba surovin** (někdy formou rýžování – jako například u cínu nebo zlata) se týkala kovových rud a také kamene. Není úplně jisté, zda se již od prvních staletí raného středověku u nás těžily všechny významné kovy. Spíše byla jejich **část dovážena**. Nicméně *měď* či *cín* mohly u nás být těženy, stejně jako *železná ruda*. Domácího původu byla i část *zlata* a *stříbra*. *Olovo* (nutné ve šperkařské výrobě) bylo dováženo v podobě **hřiven** a na našem území dále zpracovávalo. Plné využívání těchto kovů však nastupuje až asi od 9. století, v samém počátku raného středověku (6.-7. století) jsou i jen nálezy kovových předmětů početně omezené.

Nejdůležitější **metalurgickou výrobou** byla produkce železa a železných předmětů. **Hutnictví železa** je doloženo díky nálezům *peci* (respektive jejich zbytků; [►33-34]) a dalších stop po výrobě: *železné strusky* a zlomků *dyzen* (keramických ústí přívodu vzduchu od měchů). Hutnické dílny stály v blízkosti samotné **těžby železné rudy**. Na větší vzdálenost se pak netransportovala surová železná ruda, ale už hotové železo. To bylo pak převáženo v podobě buď *lup* (bochníčkovitých kusů železa) nebo *sekerovitých hřiven* [►35].

Na železné hutnictví navazuje **kovářská výroba**, která produkovala celou škálu železných předmětů [►22-23, 25-28, 30-31, 37-42]. Výroba těchto předmětů byla ve vývoji řemeslné výroby i v kvalitě dobového hospodářství klíčová. Železné nástroje byly základem většiny výrobních činností, specifický byl samozřejmě také význam zbraní. Kovář byl velmi zdatným profesionálem a ovládal celou řadu technik úpravy a zpracování železa. Samotná kovářská dílna byla bohatě vybavena specializovanými **zařizeními** a **kovářskými nástroji** (*výhně, kleště, kovadliny, palice, měchy...*). Kovářská výroba se soustřeďovala nejprve především na hradištích či v jejich těsném sousedství. Postupem času došlo k určité diferenciaci kovářské výroby a **běžnější kovařina** (kování, zemědělské nástroje, předměty každodenní potřeby) se objevovaly i na venkovských dílnách, **specializovanější kovařina** zbraní a seker se soustředila na hradištích a v jejich podhradí. Celé kovářské dílny máme dokladovány zatím jen v malé míře. Na kovářství však odkazují i nálezy jednotlivých kovářských nástrojů [►36].

Specifickým řemeslem bylo **šperkařství**. Jeho rozvoj u nás je opět záležitostí spíše 9. a mladších století. Již předtím ale byly vyráběny jednoduché *bronzové šperky* [►46] a to i **podomáckou výrobou**. Špičkové úrovně dosahovaly **šperky velkomoravské** – a to v podobě tzv. *veligrádského šperku* [►44-45], který byl velmi náročně a složitě zdoben a jednalo se o mistrovské jemné řemeslo. Vedle složitějšího veligrádského šperku zaznamenáváme v 9.-10. století i tzv. *podunajský šperk* [►48], který byl jednodušší. Honosné šperky známe i z prostředí elity v Čechách 10. století [►47]. Základem šperkařské výroby byla práce s **plíšky** a **drátky**. **Specifickými technikami** byly například *filigrán* (utváření ornamentu z jemných drátků) a *granulace* (výzdoba pomocí drobných kuliček). Vedle toho máme doklady i o *tauzii* (vykládání kovu kovem za studena) anebo třeba o *zlacení* či *stříbření* bronzových předmětů. Specifickým artefaktem je bronzová *toaletní souprava* [►32]. Šperkařskou výrobu dokládají jednak samotné šperky a také **specializované nástroje** (*kovadlinky, kladívka, kleště, pinzety, tyglíky* [►43], kamenné *licí formy* atd.).

Sklářská výroba se na našem území v raném středověku vyčerpávala výhradně výrobou *skleněných korálků* [►49]. Jen velmi výjimečně jsou archeologicky doloženy *skleněné nádoby*, které byly **importem** z jiných částí Evropy (ze Středomoří nebo Porýní).

Velmi důležité bylo **hrnčířství**. Keramika je vůbec nejvíce zastoupeným materiálem v archeologických nálezích. Souvisí to se základní užitnou hodnotou keramických nádob, případně speciálních keramických předmětů pro různé výroby, a samozřejmě též s trvanlivostí keramického materiálu. Vedle množství keramiky nám keramickou výrobu dobře dokladují nálezy *hrnčířských pecí*. Velmi dlouho však přetrvávala v hrnčířství **podomácká výroba**, kdy si domácnosti dle své potřeby keramiku vyráběly samy. Teprve od 9. století se výrazněji začínají i v této oblasti objevovat **specializovaní hrnčíři**, kteří vyráběli keramiku kvalitnější; podomácká výroba však přetrvávala vedle

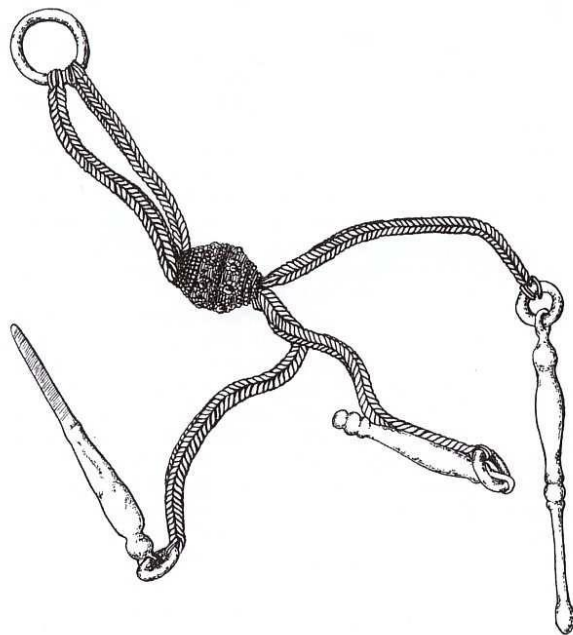
toho i nadále a vytlačena specialisty byla až v 11. a 12. století. Proměňovala se i **technologie**: Na počátku středověku byly nádoby *lepeny ručně*, později vyráběny na *otáčivé podložce* a od 9. století na *pomalou rotujícím hrncířském kruhu*, ještě později (od 11. století) na *rychle rotujícím kruhu*. Na keramice je proměnlivá **kvalita keramické hmoty**. Proměňuje se také **výzdoba**, nicméně k dlouhodobým oblíbeným motivům patří různé *vlnovky* a násobné vlnice a také *rýhy*, které vodorovně obepínají tělo nádoby [►56-57]. Zajímavým prvkem jsou i **hrncířské značky**, které se výrazněji objevují od 9. a 10. století [►58].

Dalším významným odvětvím byla **textilní výroba**. Po dlouhou dobu byla podobně jako většina ostatních řemesel záležitostí **podomácké produkce**. Postupně se oddělovala **specializovanější výroba** velmi kvalitních tkanin pro společenskou elitu. Textilnictví je archeologicky doloženo některými **specifickými předměty** i vzácně dochovanými **pozůstatky samotných látek** nebo jejich **otisky v jiném materiálu** (keramice, rzi kovových nástrojů). Z nejdůležitějších archeologických dokladů textilní výroby je potřeba zmínit především hliněná či kamenná *závaží* [►51], která napínala osnovu na vertikálním *tkalcovském stavu* [►50], a také hliněné či kamenné *přesleny* – setrvačníky pomáhající při spřádání příze na *vřetenu* [►52]. Dokladem jsou ale třeba i *ovčácké nůžky* [►25] a kostěné nebo kovové *jehly*. Celá další škála předmětů, včetně samotných stavů, však byla ze dřeva a nedochovala se.

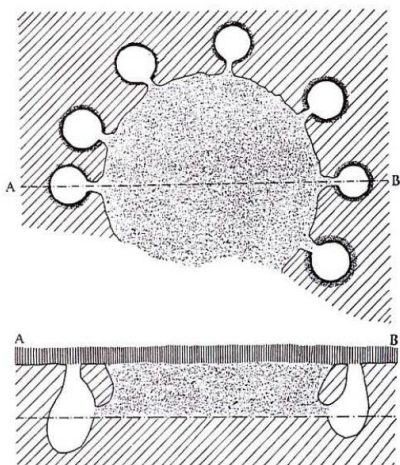
Bohatou škálu předmětů jistě poskytovala také **výroba z kostí a parohu**. Nicméně vzhledem k povaze materiálu je zde dokladů relativně málo. Z kostí a parohu vznikala různá *šídla*, *vrtáky*, *pištalky*, *hřebeny* [►54], *střenky nožů*, parohové zdobené *schránky* [►53], ale také *korálky* nebo *hrací kameny*. Především u složitějších a zdobenějších předmětů výroba asi probíhala již **specializovaně**. Zvláštním artefaktem jsou tzv. *kostěné brusle* [►55], které byly poměrně hojně rozšířené a předpokládá se, že některé z těchto předmětů opravdu jako brusle sloužily, většinou však asi byly pomocným nástrojem k vydělávání kůží.

Rozsáhlá výroba se dá očekávat u **předmětů dřevěných** (vedle celodřevěných předmětů to byly třeba i násady kovových nástrojů, předměty z proutí). Zde ovšem opět vzhledem k povaze materiálu je dokladů málo.

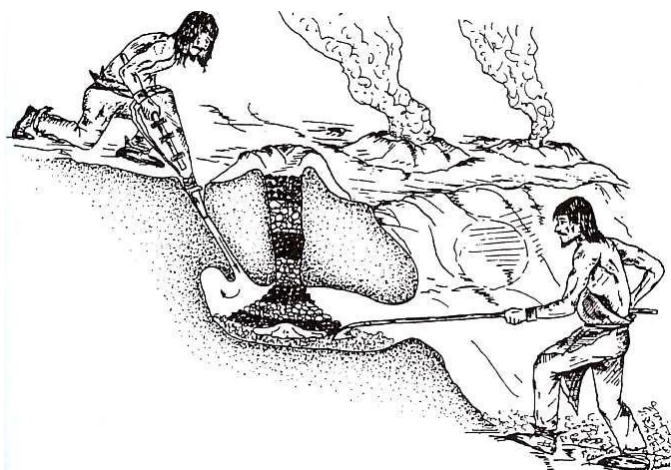
Zpracováván byl také **kámen**. Především se jednalo o výrobu *kamenných žernovů* (mlýnských kamenů), *brusů* [►59], ale také kamenných *závaží* nebo třeba kamenných *přeslenů*. Specifické bylo pak využití kamene v *architektuře* (v našem raném středověku ovšem poměrně omezené a vyskytující se spíše v jeho mladších obdobích).



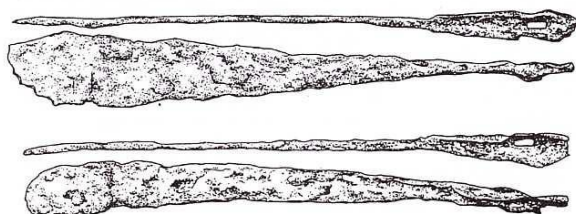
Obr. 32 – Bronzová toaletní souprava (Beranová - Lutovský 2009)



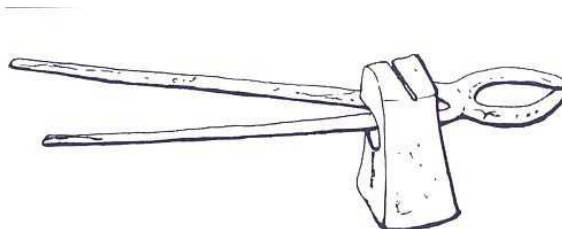
Obr. 33 – Baterie hutnických pecí
(Pleiner 1958)



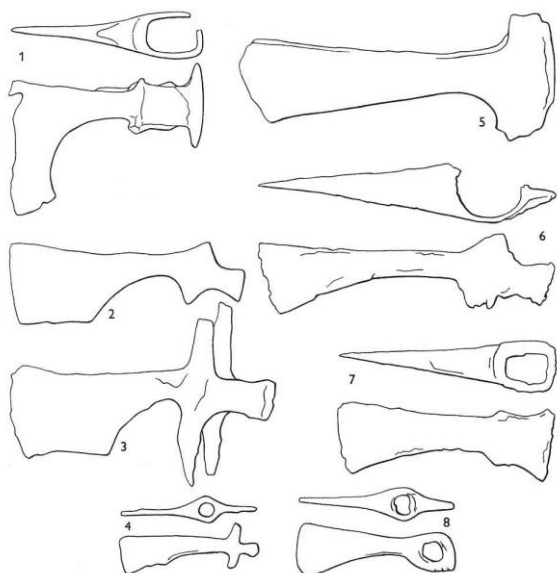
Obr. 34 – Tavba železa (Lutovský 2001)



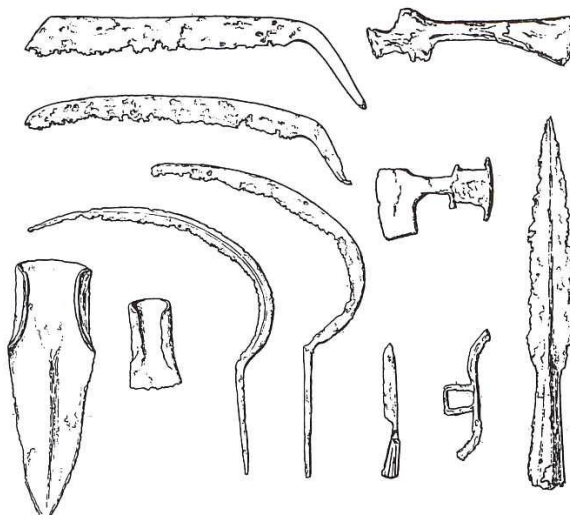
Obr. 35 – Sekerovité hřivny
(Dostál 1983)



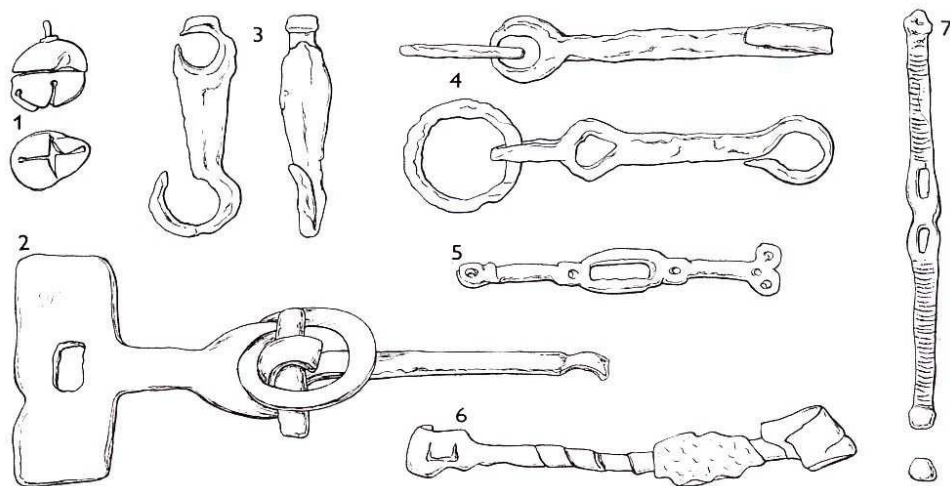
Obr. 36 – Kovářské kleště s kovadlinkou
(Beranová - Lutovský 2009)



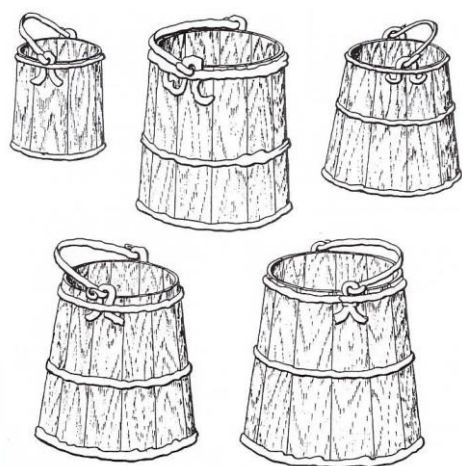
Obr. 37 – Železné sekery
(Beranová - Lutovský 2009)



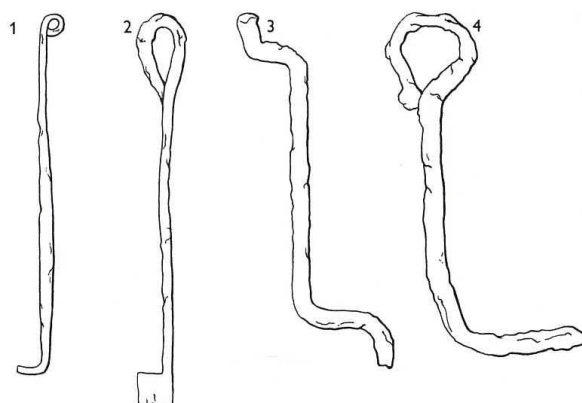
Obr. 38 – Soubor železných předmětů
(Lutovský 2001)



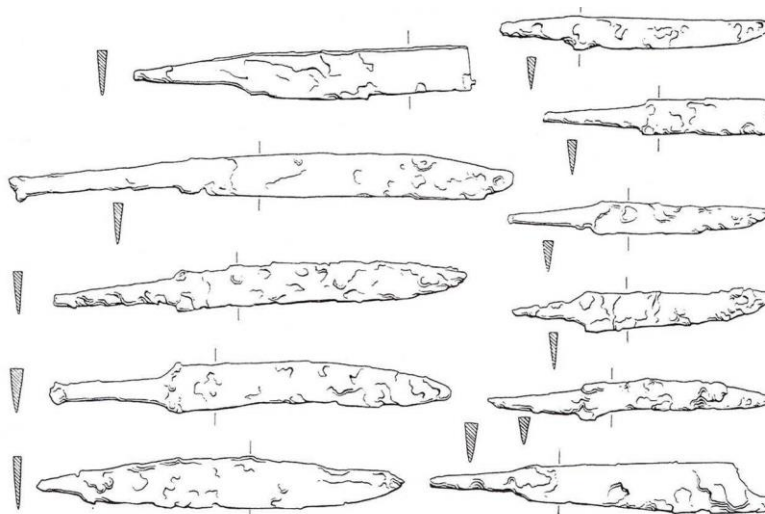
Obr. 39 – Soubor železných předmětů (Beranová - Lutovský 2009)



Obr. 40 – Vědra s kováním (Lutovský 2001)



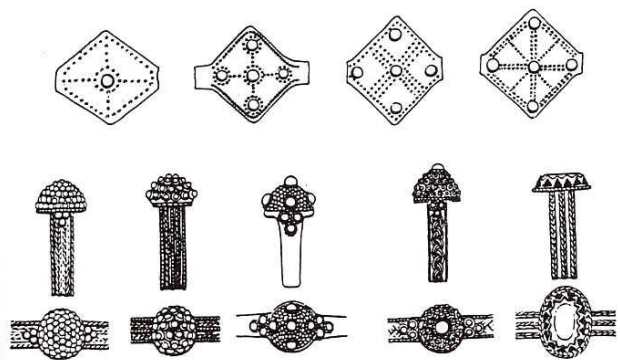
Obr. 41 – Železné klíče (Beranová - Lutovský 2009)



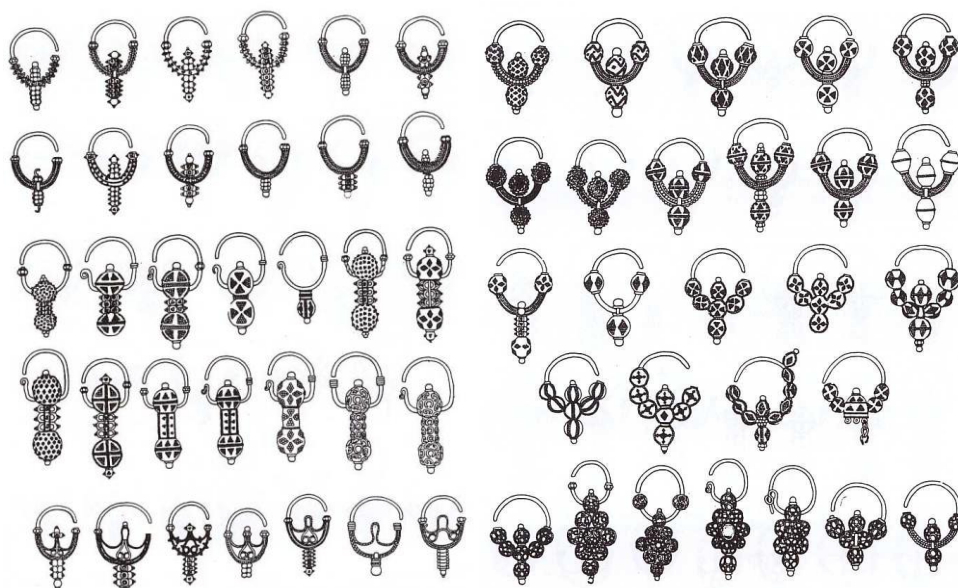
Obr. 42 – Železné nože (Beranová - Lutovský 2009)



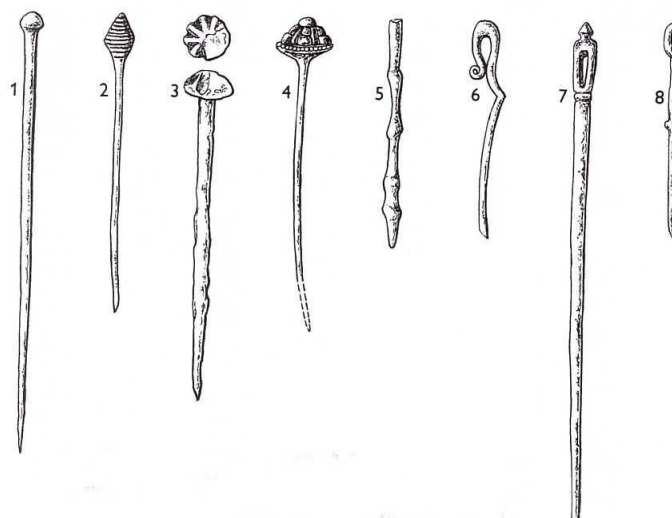
Obr. 43 – Tavící tyglíky
(Lutovský 2001)



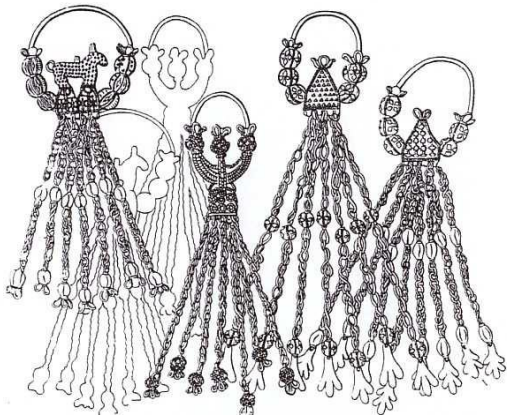
Obr. 44 – Veligrádské prsteny
(Lutovský 2001)



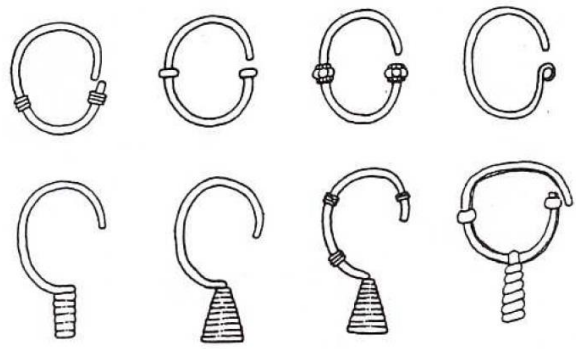
Obr. 45 – Veligrádské náušnice (Lutovský 2001)



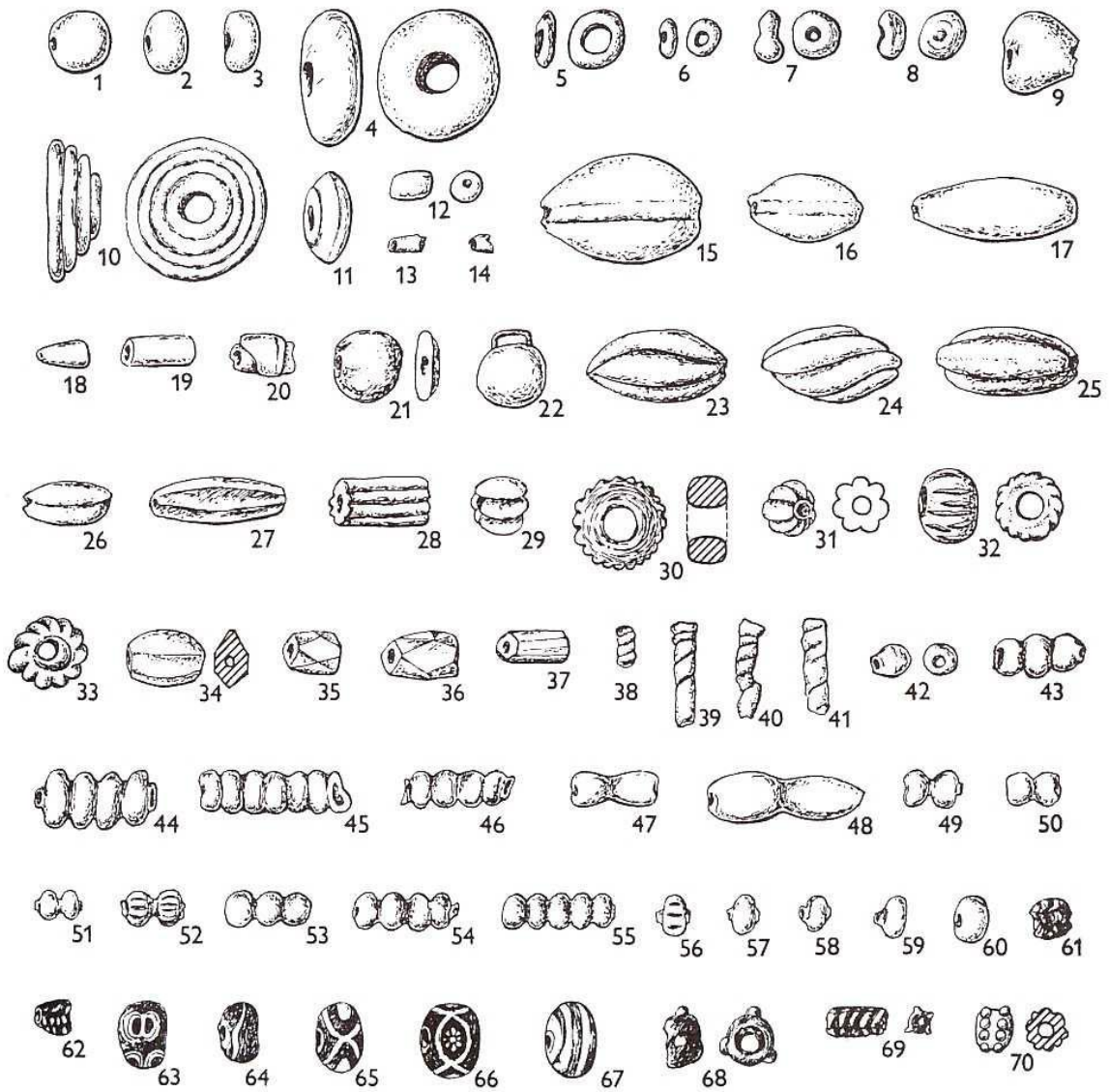
Obr. 46 – Bronzové jehlice (Beranová - Lutovský 2009)



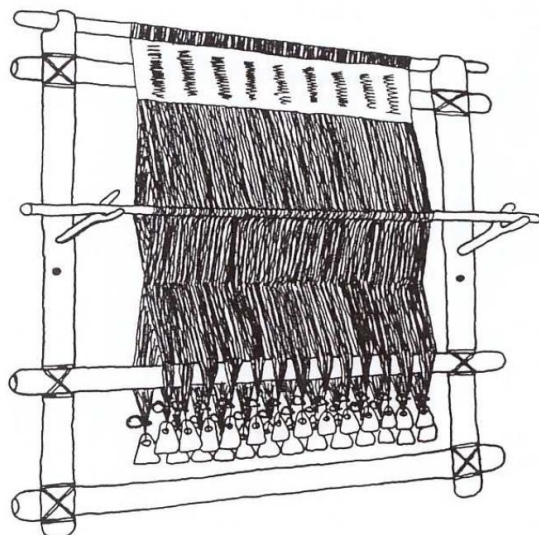
Obr. 47 – Náušnice se závěsky z Kouřimi
(Lutovský 2001)



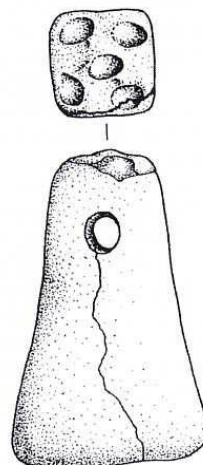
Obr. 48 – Šperky podunajského typu
(Lutovský 2001)



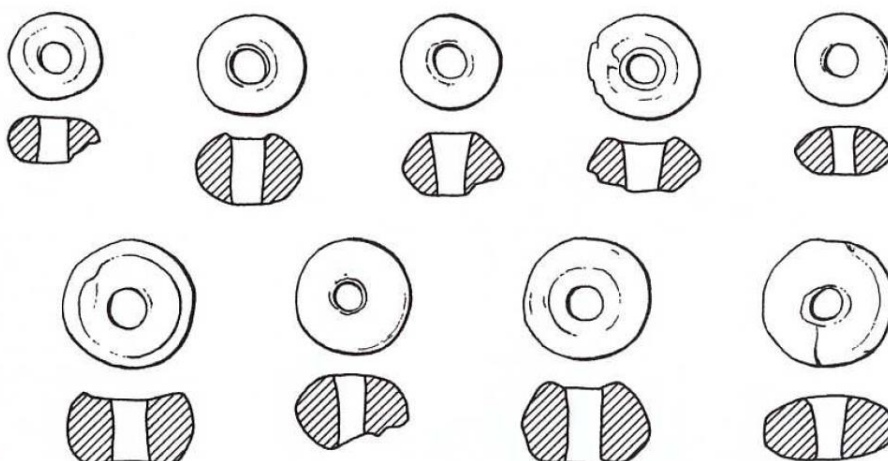
Obr. 49 – Skleněné korálky (Beranová-Lutovský 2009)



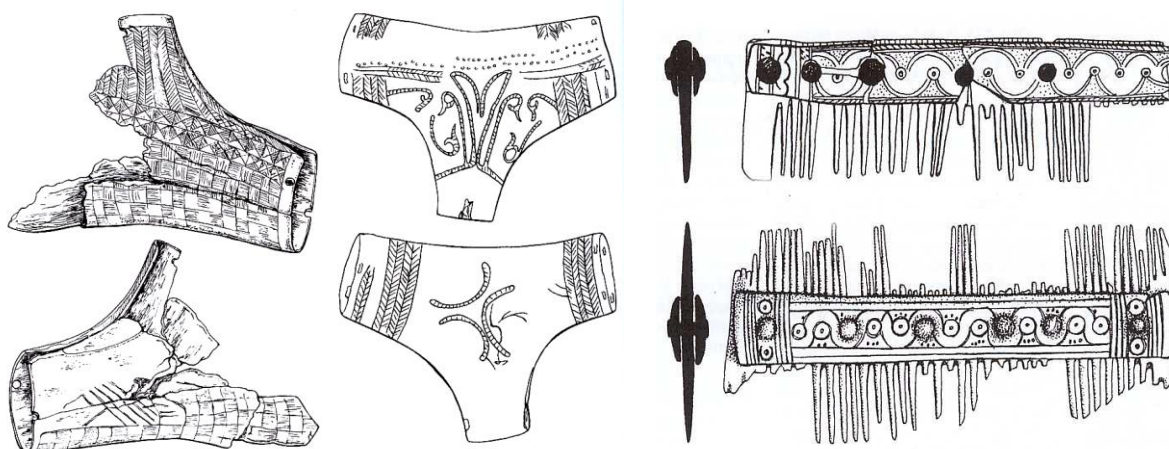
Obr. 50 – Vertikální stav
(Březinová 1997)



Obr. 51 – Hliněné závaží ke stavu
(Beranová-Lutovský 2009)

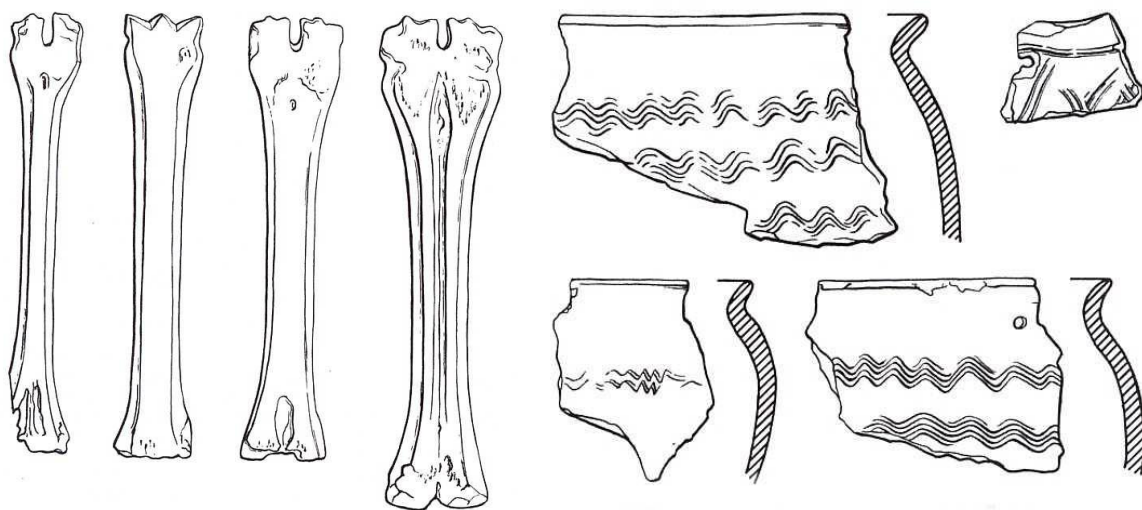


Obr. 52 – Přesleny (Beranová - Lutovský 2009)



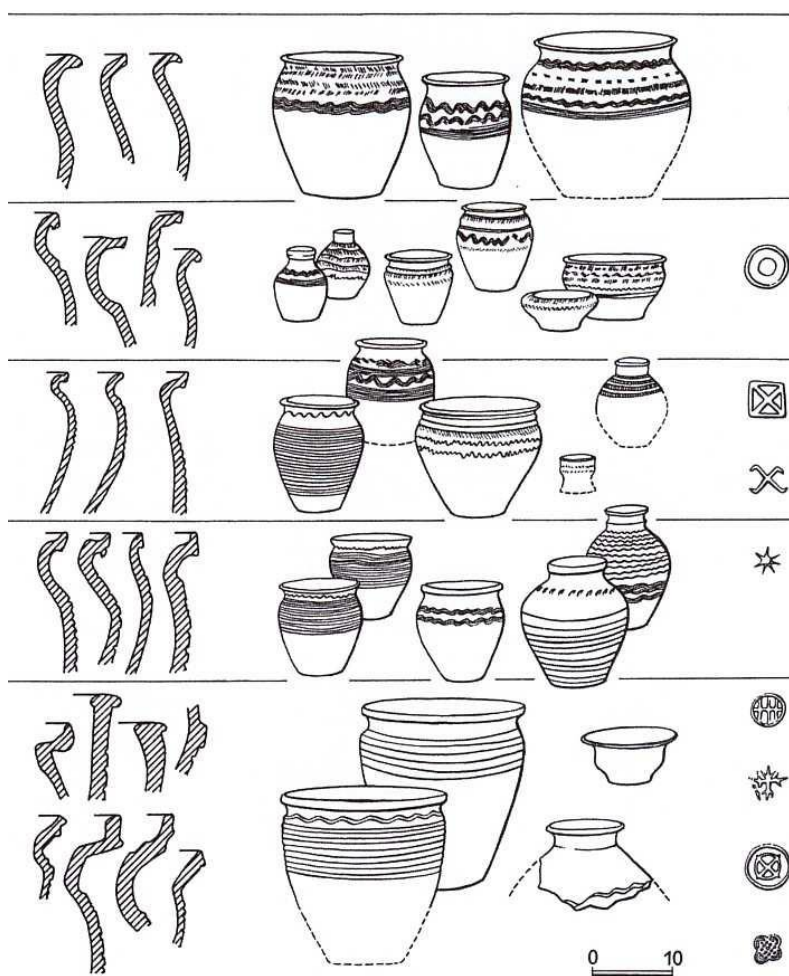
Obr. 53 – Schránky z parohoviny
(Beranová - Lutovský 2009)

Obr. 54 – Kostěný hřeben
(Bartošková 2003)



Obr. 55 – Tzv. kostěné brusle
(Lutovský 2001)

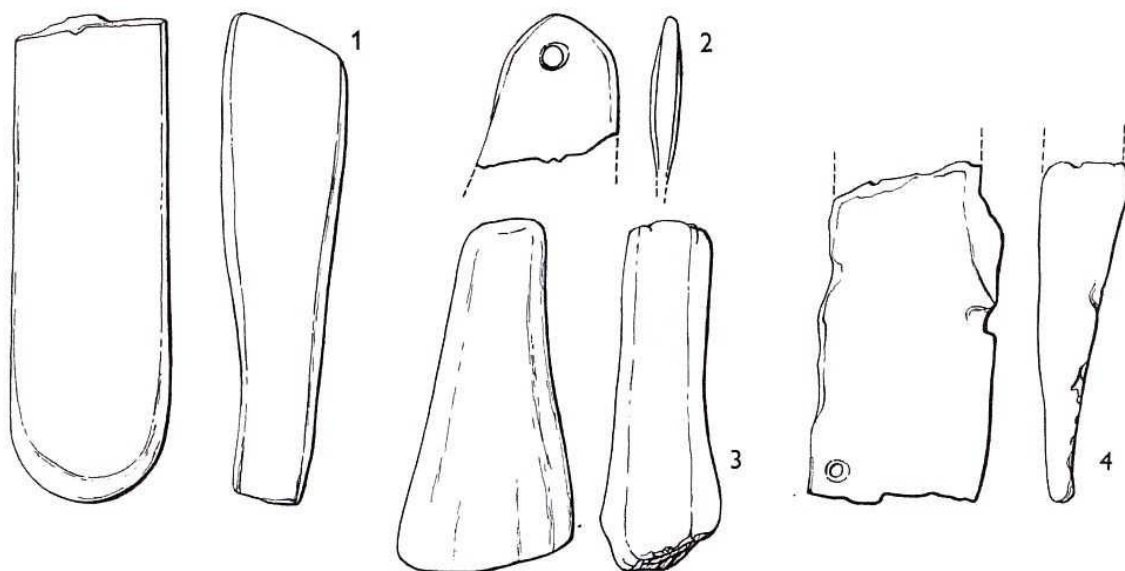
Obr. 56 – Keramické střepy s vlnicí
(Beranová - Lutovský 2009)



Obr. 57 – Výběr keramiky raného středověku (Beranová - Lutovský 2009)



Obr. 58 – Hrnčířské značky (*Beranová - Lutovský 2009*)



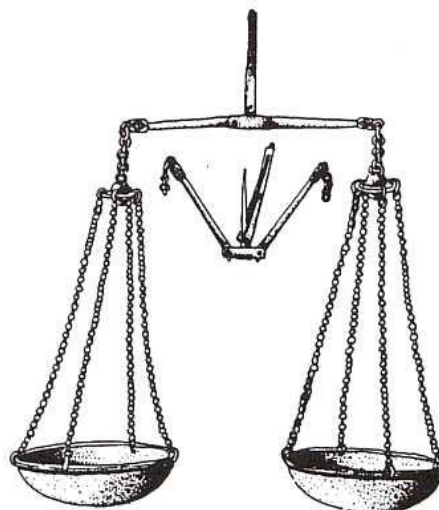
Obr. 59 – Kamenné brousky (*Beranová - Lutovský 2009*)

2.3. / Hospodářství – Obchod

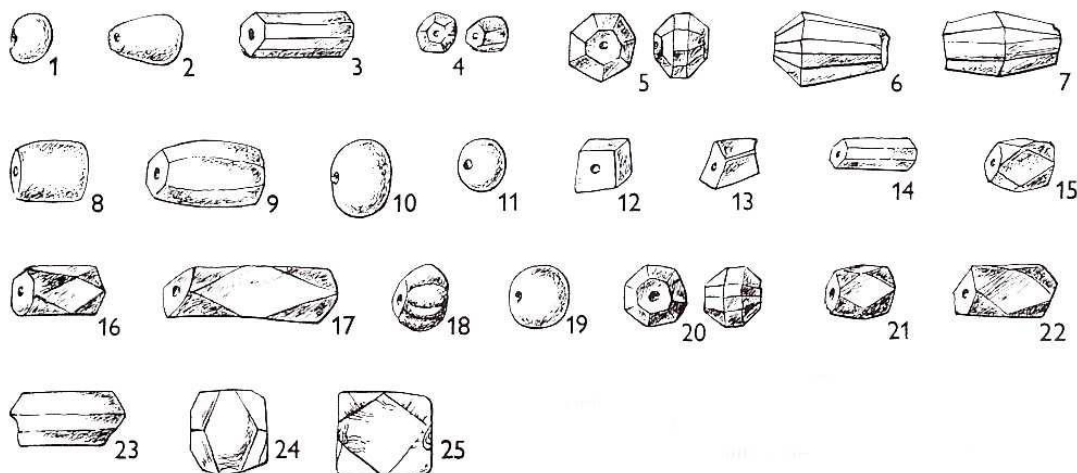
Důležitou součástí hospodářského života byl **obchod**. Jeho význam postupně narůstal v době, kdy naše území pokročilo v rozvoji domácí řemeslné produkce. Naše země byly navíc díky své poloze zapojeny do **dálkových obchodních tras**. Archeologickým **dokladem obchodu** jsou některé výrobky, které se v jednotlivých obdobích raného středověku liší od domácí produkce buď ve zdejších poměrech nepoužívanou technologií, dokonalejším zpracováním, exotickým materiálem nebo zvláštními tvary či zdobnými prvky. Tyto luxusní a kvalitnější výrobky - *importy* - se k nám dostávaly především díky obchodu, nelze ale vyloučit ani jejich původ darem nebo kořistí. Příkladem mohou být i jantarové korálky [► 62]. Dalším dokladem mohou většinou být nálezy *mincí* – již v 7.-8. století to jsou mince byzantské, postupně se objevují další mince i ze západu. Rozvoj obchodu pak signalizují ještě ve větší míře mince domácího původu. Na obchodní činnost mohou odkazovat též některé *deputy* (sklady) výrobků nebo polotovarů, později třeba i mincí. V jednom z depotů v Žatci byla i bronzová *toaletní souprava* [► 32]. Velmi výjimečným dokladem obchodu je také nález *obchodních závaží*; naprosto výjimečně jsou doloženy v archeologických nálezech samotné *obchodní vážky* [► 61].



Obr. 60 – Mince Boleslava I.
(Beranová - Lutovský 2009)



Obr. 61 – Skládací váhy
(Lutovský 2001)



Obr. 62 – Jantarové korálky (Beranová - Lutovský 2009)

3 / Umění a duchovní život

Výtvarný projev má v raném středověku převážně podobu **šperků** a **užitého umění**: především se jedná o *oděvní doplňky* a *zdobené předměty denní potřeby*. Vedle toho však jsou nalézány i předměty na rozmezí šperku a *duchovního symbolu* (křesťanské artefakty v podobě závěsků, přezek a křížků). Teprve v mladších fázích středověku přistupuje k této pestré škále výtvarných drobností také **volná plastika** a **malířství**. Zvláštní kategorií umění je **architektura** – a to především kamenná architektura *kostelů*, která se torzovitě z mladších staletí raného středověku dochovala a nabízí tak ukázkou výtvarného přístupu v stavitelství. Kromě uvedených předmětů zde jistě bylo velké množství **artefaktů ze dřeva** nebo **kosti** – ty se však do naší doby nedochovaly a jsme tak ochuzeni o další škálu výtvarných počínů.

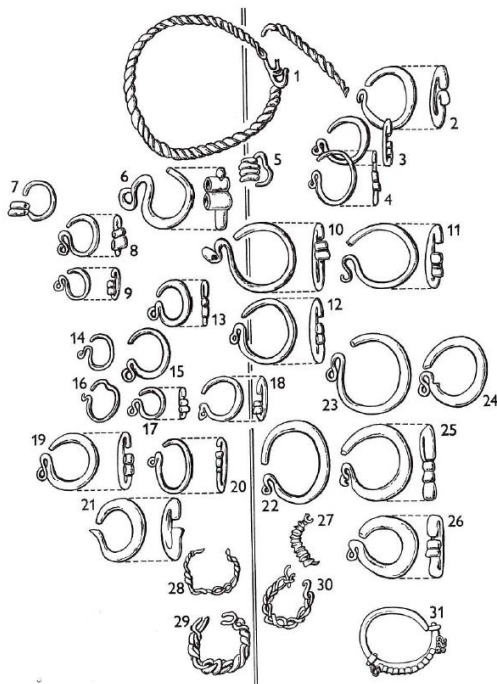
O **šperkařství** byla již řeč výše. Pro časné slovanské období jsou doklady šperků nepočtené a jedná se často o inspirace okolními kulturními vlivy (včetně pozdně germánských). Od 8. století přibývá škála šperků podunajské tradice a mohutný rozvoj šperků zaznamenáváme v 9. a 10. století ve spojení s velkomoravským prostředím. Vedle *náušnic* a *prstenů* jsou známy také *jehlice* a *spony*, dále *náramky*, *náhrdelníky* a *záušnice* (vlasové ozdoby) [► 44-48, 63-64].

K **užitému umění** patří již zmíněné *jehlice* [► 46] či *spony*, které vedle (někdy výrazně dominující) ozdobné funkce mají i funkci spínadla oděvu. Dalším příkladem užitého umění jsou *přezky*, *nákončí* a další drobná *kování opasků* a *řemenů* v soustavě tzv. *garnitur* (souboru ozdobných kovových aplikací na opascích a řemenech) [► 65-66], stejně tak *kování koňských postrojů* – přes svou zdobnou roli mají především funkční charakter. Užitém umění jsou rovněž zdobené kostěné *hřebeny* [► 54], kostěná a parohová *pouzdra* [► 53], nebo třeba kostěné *střenky nožů*. Jinou skupinou užitého umění je *keramika*. V porovnání s jinými kulturami a epochami je však keramika raného středověku poměrně chudá. I přes počáteční strohost se však také na keramice od 7. a 8. století objevuje jednoduchá výzdoba v podobě rytých linií (většinou vícenásobných) – rovných i vlnic, kolkovaná výzdoba, různé záseky nebo i plastické lišty. Samotné tvarování nádob není po většinu raného středověku příliš výrazné – jedná se převážně o jednoduché tvary [► 56-57]. Komplikovanější profilace nádob pochází pak z dovozu nebo vnějších kulturních vlivů; ve větší míře se škála keramiky rozvíjí až v závěru raného středověku. Zdobené byly někdy také *přesleny*. Specifickým projevem užitého umění jsou *hrací kameny* – většinou kostěné, které jsou zdobeny jednoduchými geometrickými vzory [► 67].

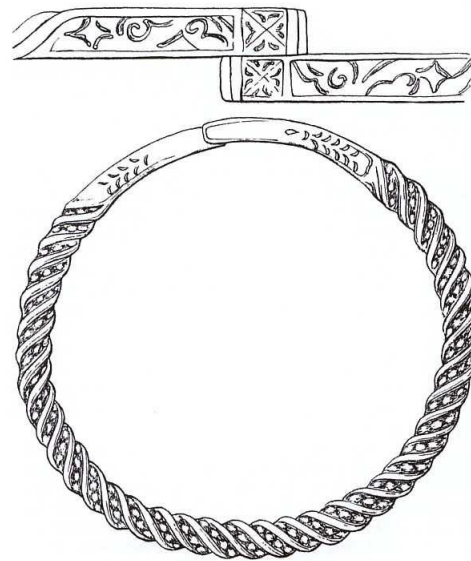
Osobitou skupinu umělecky zpracovaných předmětů představují **náboženské artefakty**. Jsou to jednak vzácné artefakty související s pohanstvím – *dřevěné idoly* (které však z našeho území neznáme, jen se vzácně dochovávají základy svatyní, kde idoly byly instalovány [► 70-72]). Některé fragmenty slovanských idolů jsou známy například z území Německa či Ukrajiny [► 68-69], z našeho území pak votivní figurky [► 73]. Druhou skupinou náboženských artefaktů jsou pak předměty *křesťanské* [► 76-77].

Architektura mohla být rovněž nositelem umělecky zpracovaných prvků a vůbec sama o sobě může být dokladem výtvarného přístupu, který vedle funkčnosti stavby hledí i na její efektní a estetické upořádání. V tomto směru mohou být tedy dokladem architektonického umění již dochované *základy staveb*. A to zvláště kamenných *kostelů* [► 74]. Torza dodnes dochované raně středověké architektury pak jsou svědectvím kvality *kamenické práce* v podobě různých *ostění*, *sloupů*, *konzol*, *žeber* a dalších *architektonických prvků*, doprovázené v závěru raného středověku někdy též sochařským a malířským dílem. Zdobné prvky mohla mít a jistě měla i **architektura dřevěná**, ale v tomto případě se musíme spokojit s předpokladem, neboť chybí dochované dřevěné stavby nebo jejich části, které by to ukazovaly.

Některé z výše uvedených artefaktů pomáhají proniknout do sféry **duchovního života** – a to i v době, kdy ještě nemáme dostatek písemných pramenů, které by nám o idejích tehdejších lidí mohly říci něco bližšího. Svědectví tedy vydávají *svatyně* – ať již v podobě doložených *pohanských kultů* [► 70-72] nebo *křesťanských kostelů* [► 74-75], a předměty s náboženskou symbolikou [► 68-69, 73, 76-77]. Ale též například doklady rituálních praktik, jako je vkládání vajec do hrobů (to byl už předkřesťanský zvyk, u nás však doložen až z doby křesťanské). Vzdělání a vyšší kulturu signalizují například *nálezy psacích potřeb* – bronzových *stylů* (pisátek) [► 78]. V závěrečných stoletích raného středověku (11.-12. století) je duchovní život již bohatě obsažen v písemných pramenech.



Obr. 63 – záušnice
(Beranová - Lutovský 2009)



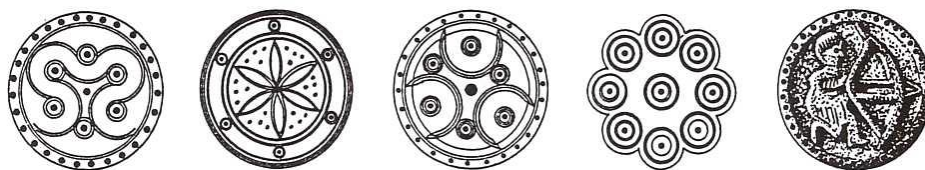
Obr. 64 – stříbrný kruh
(Beranová - Lutovský 2009)



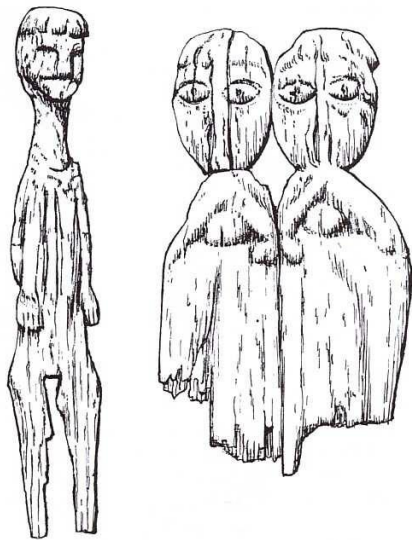
Obr. 65 – opasková kování (Lutovský 2001)



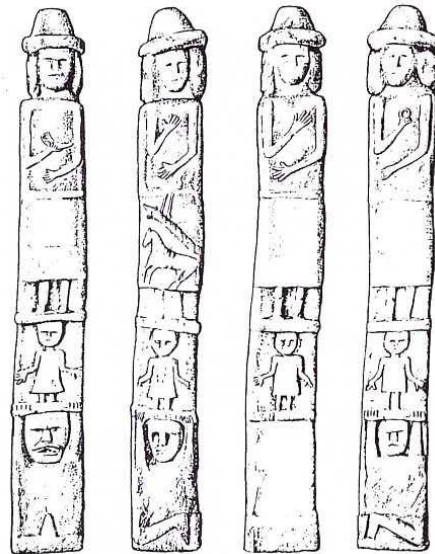
Obr. 66 – kování (Lutovský 2001, dle J. Poulika)



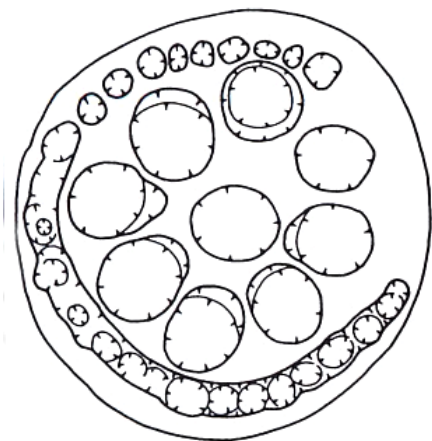
Obr. 67 – parohové a kostěné hrací kameny (Lutovský 2001, dle B. Kavánové)



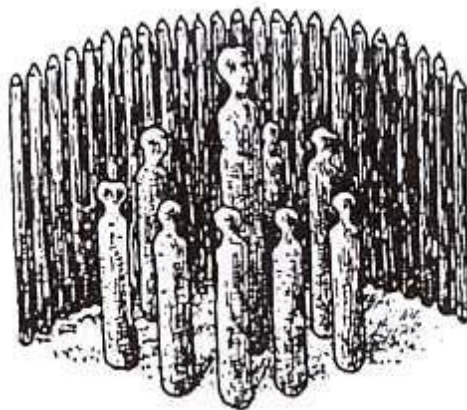
Obr. 68 – dřevěné idoly z území Německa
(Beranová – Lutovský 2009)



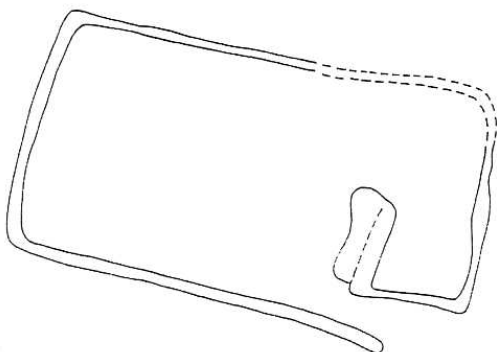
Obr. 69 – čtyři strany dřevěného idolu, Ukrajina
(Beranová 2002)



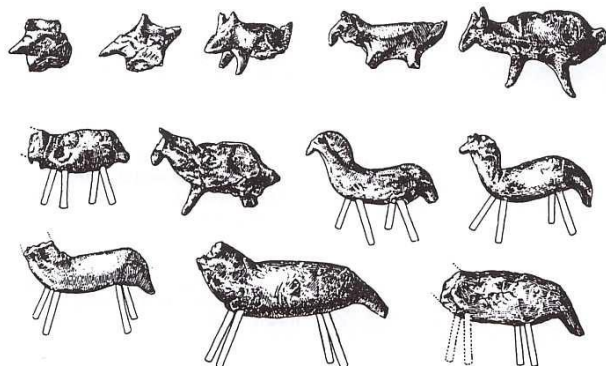
Obr. 70 – Pohansko – základy svatyně
(Profantová 2011)



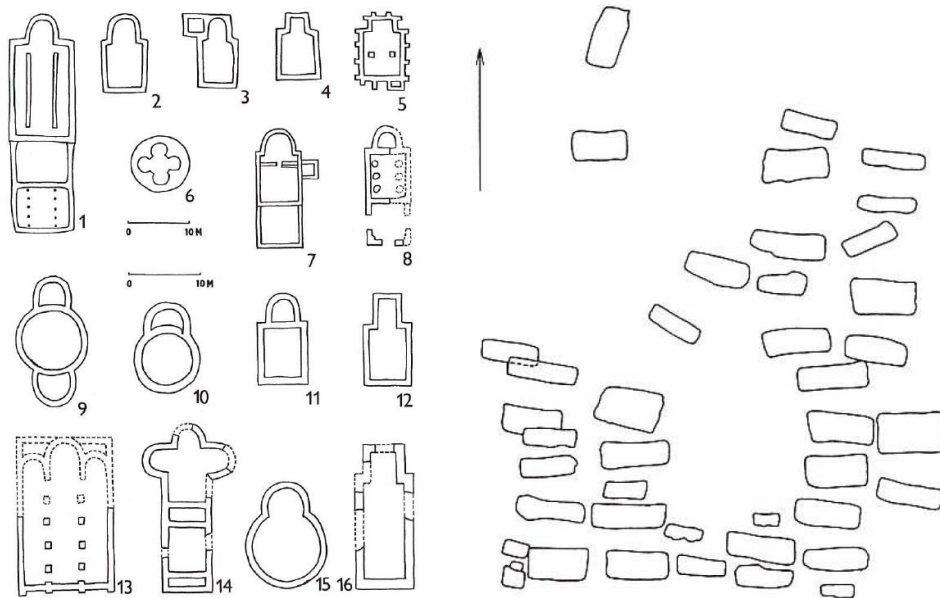
Obr. 71 – Pohansko – rekonstrukce svatyně
(Měřinský 2002, dle B. Dostála)



Obr. 72 – Mikulčice – základy svatyně
(Měřinský 2002)

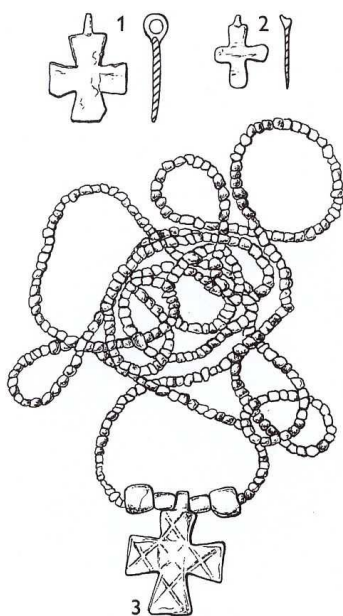


Obr. 73 – Votivní magické figurky zvířat
(Lutovský 2001)



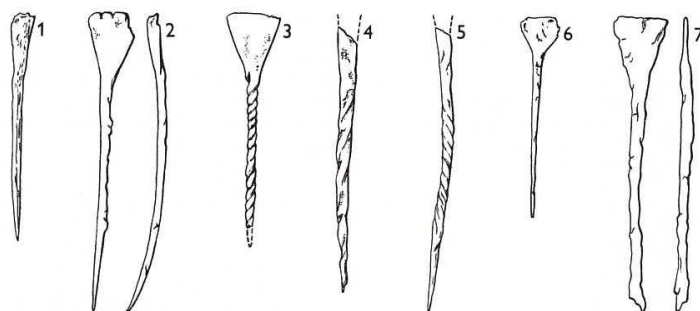
Obr. 74 – Půdorysy raně středověkých kostelů
(Galuška - Poláček 2006)

Obr. 75 – Brandýsek – hroby respektují místo,
kde zřejmě stával dřevěný kostelík
(Beranová – Lutovský 2009)



Obr. 76 – křížky (Beranová - Lutovský 2009)

Obr. 77 – ostatkové kříže (Beranová - Lutovský 2009)



Obr. 78 – bronzové styly (Beranová - Lutovský 2009)

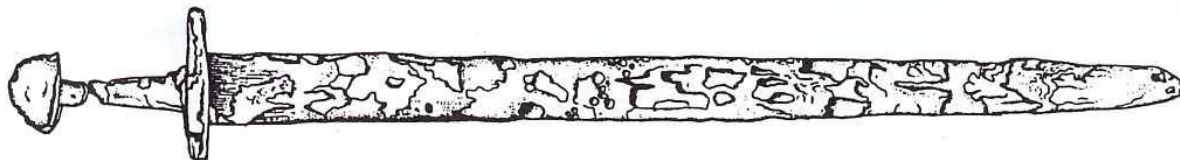
4/ Válka – Militaria

Militaria jsou důležitým segmentem hmotné kultury raného středověku (vzhledem k povaze lidské společnosti jsou významné ve většině kultur, period a oblastí lidských dějin). Zbraně patří k **mnohovýznamovým** archeologickým pramenům, neboť přinášejí informaci o *úrovni řemesla*, které je vyrobilo, přinášejí však také informaci o *mohutnosti vyšších společenských vrstev*, které jimi disponovaly – a to zejména v podobě hrobové výbavy členů vojenské družiny, ukazují na *povahu vnitřních i vnějších konfliktů* daného společenství z pohledu geografie i rozsahu. Specifická militaria identifikují *vnější nepřátele a vnější kulturní vlivy* – ať již přítomné v důsledku nepřátelského vpádu, kořistění nebo obchodu. V základním dělení rozlišujeme dvě velké skupiny militarií – **zbraně a zbroj**.

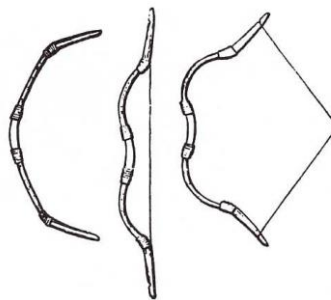
Zbroj představuje v raném středověku relativně omezenější škálu prostředků **pasivní obrany**, než jakou bude později disponovat rozvinutý rytířský věk vrcholného středověku. Na našem území máme doloženy *přilby* [►80], zbytky *drátěných* nebo *lamelových* zbrojí a zbytky *štítů*. Zatímco u zbraní většinou představu o jejich podobě máme už ze samotných nálezů artefaktů nebo jejich torz, některé části zbroje byly tvořeny méně odolnými materiály (typicky těla štítů ze dřeva a kůže, prošívané a kožené kabátce apod.) a nedochovaly se. Nicméně je možno za zdroj představ o válečnicích raného středověku brát **písemné prameny** naší nebo i cizí proveniencie, které popisem a občas také obrazem hovoří o podobě bojovníkovy výbavy a o způsobech boje.

Nejčastějšími **zbraněmi** jsou *luk* [►81] a *šipy*, doložené četnými *šipkami* (nasazenými na ratišti tulejí nebo řapem [►85]), případně i zbytky luků. Další výraznou skupinu (na našem území však ojedinělou) tvoří hroty *kopí* nebo *oštěpů* (ne vždy je úplně jasné, pro kterou z těchto dřevcových zbraní byl hrot určen [►82]). Běžné jsou také *nože* [►42] a především *sekery* (které tvořily hlavní zbraň většiny bojovníků na našem území [►37]), jež mohou být ovšem nevyhraněné z hlediska účelu a mohou sloužit jako zbraň i jako nástroj. Některé specifické větší nože jsou pak označovány jako *válečné nože* a ty největší z nich se už řadí ke *krátkým mečům* – tzv. *saxy* [►83]. *Dlouhé meče* jsou v našem raném středověku až do 11. století raritou a pocházely výhradně z franského nebo středomořského prostředí [►79]. O něco více se již v 8. století objevují *šavle* jako typicky nomádská zbraň z avarského prostředí [►84]. K méně častým zbraním patří *válečná kladiva* – bijáky, nebo předpokládané *kyje*.

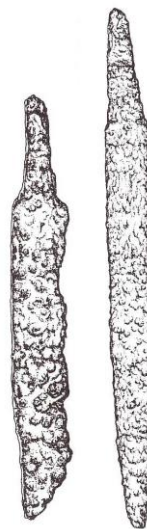
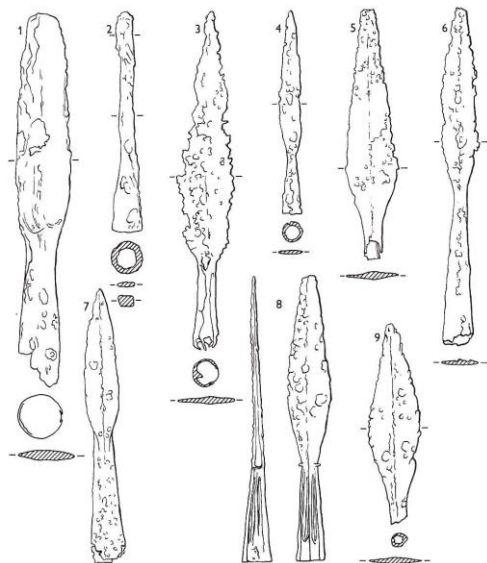
Vzhledem k společenskému statusu bojovníka byly některé zbraně (především meče) **zdobeny** a posilovaly tak svou **prestižní funkci**. Nálezy militarií pocházejí z **různého kontextu**. Zatímco třeba šipky nebo hroty kopí mohou být ve větším množství přítomny v místě, kde kdysi přispěly *zániku osady či hradiště* (a dokumentují tak pohnutý osud dané lokality a jejích obyvatel – někdy i v podobě šipek ve skeletech v hromadných hrobech), jiná militaria se výjimečně nacházejí v *sídlisťních vrstvách* nebo objektech, ale protože byly vzácnými předměty, je jejich ztráta či zapomenutí v sídlisťním prostředí jen velkou náhodou. Mnohem více se nacházejí v určitém období zbraně v podobě seker, nožů, hrotů oštěpů či kopí v *hrobech bojovníků*, kde slouží jako znak nebožtíkova společenského postavení. Občas jsou zbraně také součástí *depotů*. K zbraním a zbroji se pojí i **další artefakty**, které nejsou přímo militarií, ale pro bojovníka byly nezbytné: *ostruhy, třmeny, postroje*, řemenová a opasková *kování* (tzv. *garnitury*) atd.



Obr. 79 – Dlouhý meč z hrobu z 10. století (Lutovský 2001, dle J. Bubeníka)

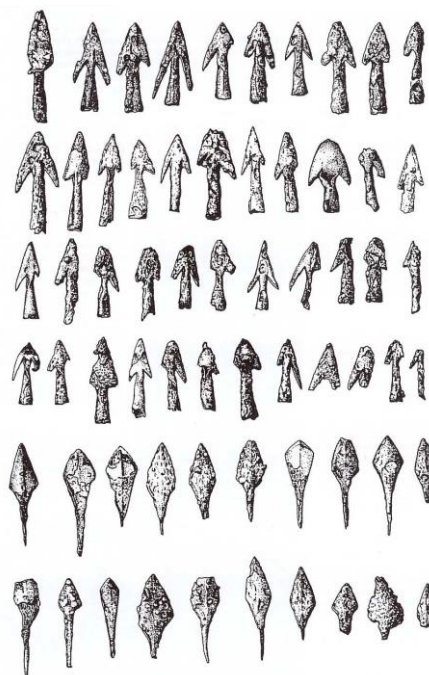
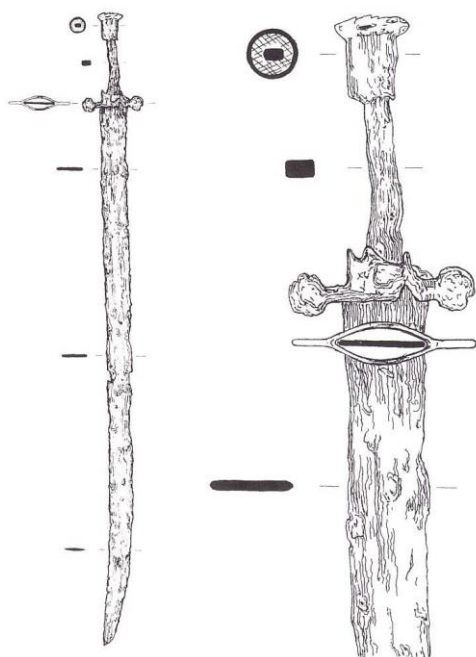


Obr. 80 – Přilba z 9. století (*Lutovský 2001*) **Obr. 81** – Reflexní luk (*Lutovský 2001*)



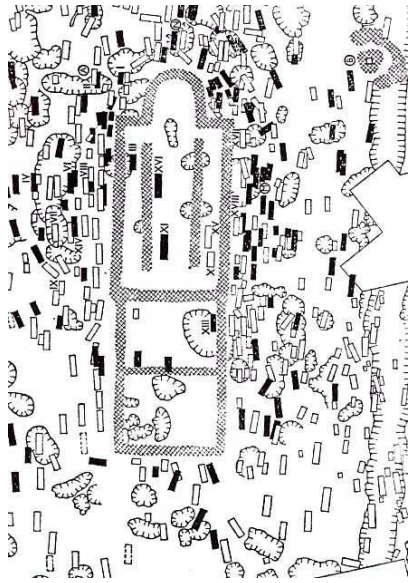
Obr. 82 – Hroty kopí či oštěpů
(*Beranová-Lutovský 2009*)

Obr. 83 – Sax – krátký meč
(*Lutovský 2001, dle L. Galušky*)

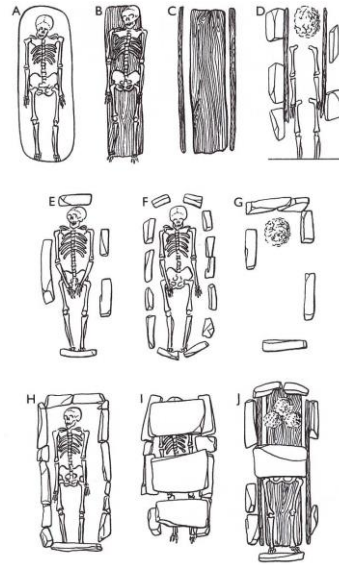


Obr. 84 – Šavle (*Kouřil 2003*)

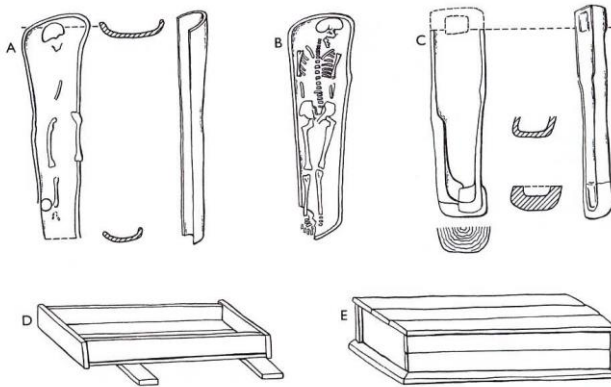
Obr. 85 – šípky s křídélky a tulejí
a šípky romboické s řapem (*Lutovský 2001*)



Obr. 88 – Hroby kolem mikulčické baziliky
(Poulik 1975)



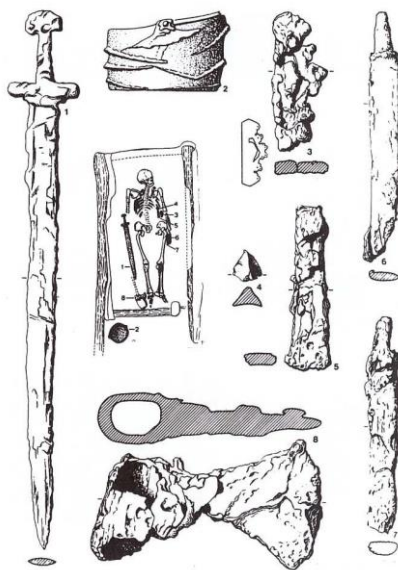
Obr. 89 – Úprava hrobových jam
(Beranová - Lutovský 2009)



Obr. 90 – rakve a nosítka na mrtvé (Beranová - Lutovský 2009)



Obr. 91 – rolničky z dětských hrobů
(Smetánka 2003)



Obr. 92 – Hrob bojovníka (Beranová - Lutovský 2009)

6 / Společnost

V podstatě všechny v předešlých oddílech uvedené archeologické prameny a skutečnosti mohou o **podobě společnosti** více či méně promlouvat, neboť problematika společnosti je širokým zastřešujícím tématem. O společenském rozvrstvení přímo vypovídá **několik základních ukazatelů** v archeologických pramenech, které sice nevykreslí společenské uspořádání do detailů, ale mnoho významných poznatků umožní: *existence hradišť, hrobová výbava, pohřební zvyklosti* jako celek, *škála řemeslných výrobků, doklady obchodu*.

V **počátečním období** raného středověku se u nás projevuje poměrná **chudoba hmotné kultury** a zdá se, že společnost časných Slovanů byla dosti **homogenní** bez výrazných společenských protipólů a bez výraznější kumulace bohatství a moci v nějakém centru ve smyslu prostorovém i společenském.

Možná **již během 7. století** se postupně zakládá složitější vývoj, který se začne projevovat i v archeologických pramenech. Vnější **podunajské kulturní vlivy** rozšiřují škálu předmětů, výzdobných motivů na keramice i technologických postupů v její výrobě. Existence **Sámovy říše** dokládá v třetině 7. století počínající cestu **stratifikace** dosud jen nevýrazně rozvrstveného společenství. Nicméně je nutno říci, že archeologicky se tento proces v 7. století projevuje ještě velmi slabě a je jen několik lokalit, kde snad mohla vznikat první hradiště jako sídla elit.

V **8. století** je však postup utváření vyšších vrstev a složitějších společenských vztahů průkaznější a **rozvoj mohutných hradišť** je toho jedním z důkazů [► 6-9]. Během 9.-11. století přibývají doklady také **dvorců**, jakožto sídel velmožů [► 17-19]. Vedle jednoznačného indikátoru v podobě hradišť a dvorců je to i **rostoucí bohatství hmotné kultury**: objevují se ve stále větší míře *luxusní předměty* a zároveň celkový nárůst *rozmanitosti a množství řemeslných výrobků* poukazuje na rozvoj řemeslné výroby. Zkvalitňování a rozšiřování výroby je vedle svědectví o utváření **vrstev specializovaných řemeslníků** také dokladem **poptávky** po těchto výrobcích a tedy opět z druhé strany poukazuje na přítomnost společenských skupin, pro které byly výrobky určeny. Řemeslná produkce také ve spojení s nálezy importovaných předmětů dokládá rozvíjející se **obchod**.

Od **přelomu 8. a 9. století** dochází k pozvolné **změně pohřebního ritu** z žárového na *kostrový*. To je významný ukazatel vnějších kulturních vlivů, ale především tak získáváme jeden z velmi výrazných a významných zdrojů informací o společnosti. Zatímco výbava žárových pohřbů je v raně středověkém slovanském prostředí na našem území jednoduchá a neumožňuje rozlišovat mezi skupinami obyvatel, *kostrové hroby* jsou vybaveny bohatěji a odráží společenské postavení nebožtíka mnohem lépe. Zvláště významnou skupinu hrobů tvoří jednak *hroby „knižat“* - regionálních vládců -, a jednak hroby příslušníků *vojenských družin* těchto vládců. Hrobové výbavy si ponechávají výraznou vypovídací hodnotu až **do konce 10. století**, kdy v důsledku postupující hlubší christianizace společnosti *milodary mizí*.

O charakteru společnosti vypovídají i zjevné **rozsáhlejší procesy**, jakými jsou třeba stopy po *organizované těžbě* a následném zpracování železná a dalších rud. *Metalurgie* je vůbec jedním z velmi komplexních výrobních odvětví, které na sebe váže celou škálu speciálních činností a složitých obchodních a výrobních vztahů, jež zároveň dokládají pokročilé společenské uspořádání. A nebo doklady o *soupeření hradišť* v podobě stop po požárech a napadení – to nám ukazuje na bouřlivý vývoj a postupné utváření sfér vlivu, které nakonec povede k vytvoření velkomoravského státu. K těmto **nadregionálním ukazatelům** proměny společnosti patří i zmíněný *obchod* a také *distribuce surovin*. I bez písemných pramenů tedy lze sestavit určitý obraz společnosti na našem území v raném středověku. Nicméně **od 10. a 11. století už pramenů přibývá** a můžeme se tedy opřít o tato přímá svědectví, která konkretizují naše představy ve výčtu i v charakteru jednotlivých vrstev či společenských skupin.

V souhrnu lze na základě archeologických pramenů vidět krystalizaci **několika společenských skupin**. V první řadě se výrazně začíná od 8. století projevovat utváření **vyšších vrstev** společnosti. Tyto vyšší vrstvy **nejsou zcela homogenní**, ale na samotném vrcholu společenského žebříčku stojí **vládci** jednotlivých hradišť a regionů. Rozsah jejich moci, charakter jejich nástupu i možnosti ovlivňování následníků jsou nejasné. V 9. století už o nich víme i díky písemným pramenům mnohem více, ale z tohoto století pocházejí i bohaté nálezy artefaktů a hrobových výbav, které je rovněž

dokládají. Významným příkladem je nález *knížecího hrobu z Kolína* [►93]. V 9. století se vedle těchto anonymních **regionálních knížat** začíná objevovat také **ústřední knížecí vláda** vznikajících státních útvarů (Velké Moravy a posléze českého státu), která je dokumentována archeologicky i písemně samozřejmě ještě lépe.

Výraznou skupinou náležející do vyšších vrstev a tvořící hlavní část elity jsou **bojovníci** – členové **vojenských družin**, kteří žijí na hradištích nebo v jejich okolí. Tito bojovníci jsou nástrojem moci vládců. Na vojenskou družinu ukazují *hroby bojovníků* [►92]. Zpočátku je charakter této vrstvy nejasný a příslušnost k bojovnické družině je spíše nedědičnou, **individuální**. Vývoj během 9. a 10. století však tuto skupinu bojovníků promění v **stabilní velmožskou vrstvu**, jejíž součástí nejsou již jen nahodile vstupující jednotlivci, ale stále více **dědiční** velmoži – jejich rodiny, včetně potomků, disponují právem k vyšší vrstvě náležet. Takový vývoj se odráží také v archeologických pramenech. Důkazem jsou *dětské hroby* v 10. století: některé chlapecké hroby obsahují *zbraně*. Je evidentní, že samotné dítě nemohlo být platným členem bojovnické družiny a příslušnost k této společenské skupině si tedy nevydobylo svými vlastními individuálními zásluhami, ale přesto jeho příbuzní vyjádřili výsadní postavení těchto chlapců přiložením zbraní do jejich hrobu. Postavení těchto dětí bylo tedy dědičné a ony měly nárok na příslušnost k elitě.

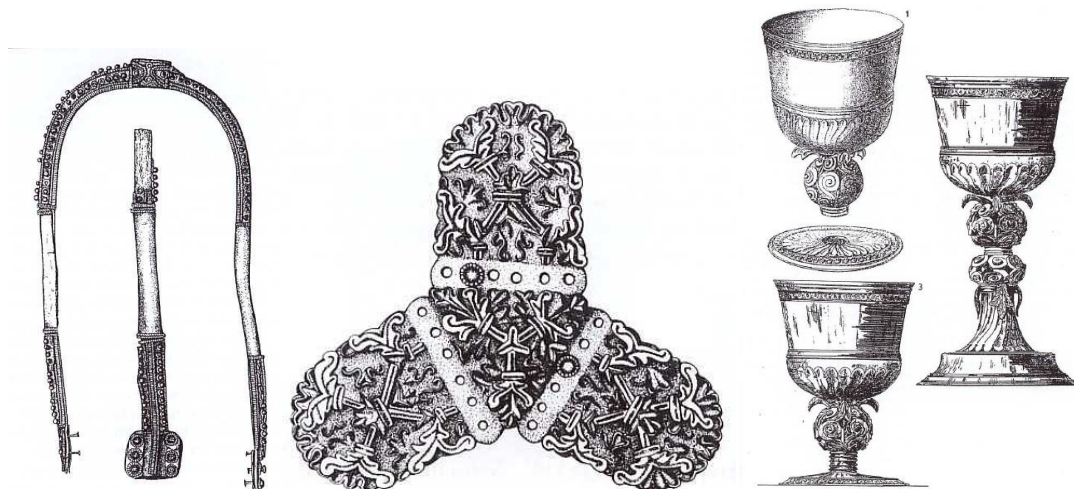
V široké mase obyvatelstva nenáležejícího k vyšším vrstvám je možno vyčlenit několik dílčích společenských skupin, jejichž vzájemná hierarchie již není tak zřetelná. Nicméně na jedné straně jsou tu obyčejní **zemědělci**, kteří tvoří samotný základ společnosti jako nižší střední vrstvy a jejichž vnitřní rozrůzněnost nebude v tomto období výrazná a nic o ní také nevíme. Snad jen je možné předpokládat, že někteří se zabývali přednostně *obilnářstvím*, jiní *dobytkářstvím*; specifickou skupinou mohli být *lovci*, kteří pro potřeby vyšších vrstev lovili zvěř. *Rybolov* snad mohl být volněji dostupný a jako doplňkový způsob obživy také fungoval – se specializovanými rybáři je nutno ale počítat rovněž.

Další skupinou v běžném obyvatelstvu byli **řemeslníci**. Ti v závislosti na charakteru, významu a specializovanosti svého řemesla mohli zastávat společensky trochu výraznější postavení; přinejmenším se od zemědělského obyvatelstva vydělovali. Některá řemesla byla zpočátku záležitostí výhradně nebo především podomácké výroby, nelze to však tvrdit o metalurgii a s ní souvisejících aktivitách. Proto také *kovo zpracující řemeslníci* byli od počátku vydělenými specialisty. Postavení řemeslníků se tedy mohlo lišit v návaznosti na „odbornost“, kterou ve svém řemesle disponovali a výjimečnost dané výroby. Určitý větší význam specializovaných řemeslníků nebyl záležitostí hierarchie, ale určité *exkluzivity* daného řemesla. V archeologickém kontextu nalézáme doklady řemeslné výroby [►33-36], nijak z nich však nemůžeme číst postavení řemeslníků ve společnosti.

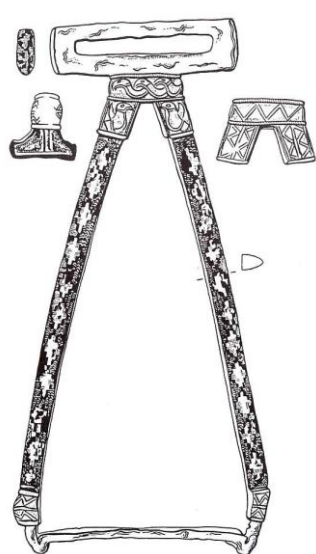
Důležitou skupinou obyvatelstva byli i **obchodníci**, kteří prostředkovali přístup ke kultuře a výrobkům vyspělejších oblastí a zajišťovali i vnitřní obchod. Postavení obchodníků v hierarchii společnosti se v závislosti na *exkluzivitě zboží*, se kterým obchodovali, mohlo pohybovat mezi středními a vyššími středními vrstvami. Archeologické doklady jejich činnosti máme v podobě importovaných výrobků, depotů a mincí. Samozřejmě posléze jsou to písemné prameny, která nás informují o obchodnících, včetně cizinců z dalekých krajů Orientu.

Vedle elitních a střeňích vrstev však máme doklady i o lidech, kteří z nějakého důvodu žili na **okraji společnosti**. Řeč archeologických pramenů je poměrně přímočará: nacházejí se *pouta* [►96], kterými byli poutáni **otroci**. V raném středověku, přinejmenším až do 10.-11. století přetrvával na našem území obchod s otroky jako lukrativní zdroj příjmů i pro knížecí pokladnu. Otroci byli získáváni v pohanských slovanských oblastech a prodáváni obchodníkům z východu. Jinou vyčleněnou skupinou byli lidé, kteří z nějakého důvodu – nějakým svým specifikem – **naháněli strach**. Pokud nebyli z takové příčiny rovnou záměrně usmrceni, byli zajištěni aspoň při pohřbu takovými opatřeními, která by jim bránila vrátit se mezi živé a škodit jim – jedná se o tzv. pohřby **vampírů** [►95].

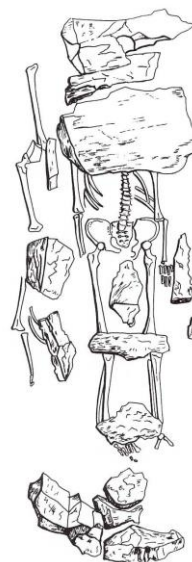
Svébytnou skupinou mohl být v raně středověké společnosti **cizinci**, jejichž přítomnost je v různých obdobích signalizována různým způsobem. Ostatně první doklady *vzniku elity* jsou dávány do souvislosti právě s cizím prvkem. Cizinci byli také často mezi *obchodníky*. Již v raném středověku se rovněž utvářela židovská obchodnická komunita.



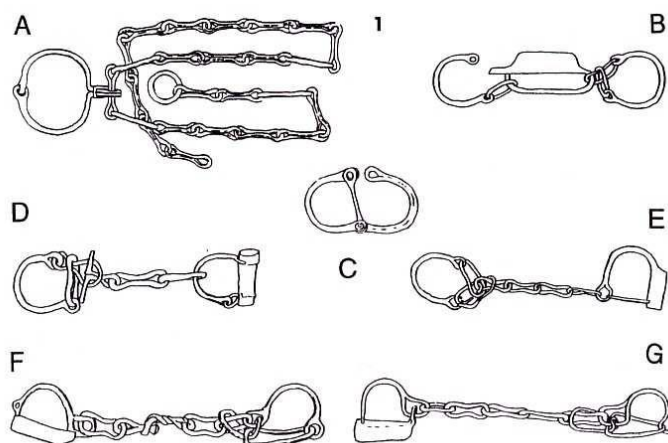
Obr. 93 – Kolín, výběr předmětů z knížecího hrobu (*Lutovský 2006*)



Obr. 94 – honosný třmen (*Lutovský 2001*)



Obr. 95 – Pohřeb „vampíra“ (*Beranová - Lutovský 2009*)



Obr. 96 – Pouta (*Galuška 2003*)

Zdroje obrázků

- **Beranová, M. 2002:** Slované. Praha, Libri.
- **Beranová, M.; Kubačák, A. 2010:** Dějiny zemědělství v Čechách a na Moravě. Praha, Libri.
- **Beranová, M.; Lutovský, M. 2009:** Slované v Čechách. Archeologie 6.-12. století. Praha, Libri.
- **Čech, P. 2000:** Mocenský vývoj v severozápadních Čechách do počátku 11. století. In: Přemyslovský stát kolem roku 1000. Praha, NLN.
- **Galuška, L. 2003:** O otrocích na Velké Moravě a okovech ze Starého Města. Dějiny ve věku nejistot. Sborník k příležitosti 70. narozenin Dušana Třeštíka. Praha, NLN..
- **Galuška, L.; Poláček, L. 2006:** Církevní architektura v centrální oblasti velkomoravského státu. In: České země v raném středověku. Praha, NLN.
- **Kouřil, P. 2003:** Staří Maďaři s Morava z pohledu archeologie. Dějiny ve věku nejistot. Sborník k příležitosti 70. narozenin Dušana Třeštíka. Praha, NLN.
- **Lutovský, M. 2001:** Encyklopedie slovanské archeologie v Čechách, na Moravě a ve Slezsku. Praha, Libri.
- **Lutovský, M. 2006:** Kolín 1864: nejvýznamnější hrobový nález českého raného středověku. In: České země v raném středověku. Praha, NLN.
- **Lutovský, M.; Michálek, J. 2002:** Archeologie knížecího sídla. Halštatský dvorec a slovanské hradě na Hradci u Nmětíc. Praha, Set Out.
- **Měřínský, Z. 2002:** České země od příchodu Slovanů po Velkou Moravu I. Praha, Libri.
- **Poulík, J. 1975:** Mikulčice. Sídlo a pevnost knížat velkomoravských. Praha.
- **Profantová, N. 2011:** Nové poznatky o archeologicky zjištěných projevech pohanství v českých zemích. In: Co můj kostel dnes má, nemůže kníže odnít. Praha, NLN.
- **Smetánka, Z. 2003:** Archeologické etudy. Praha, NLN.

Doporučená literatura

- *Přemyslovský stát kolem roku 1000.* Praha 2000.
- Lutovský, M.: *Encyklopedie slovanské archeologie v Čechách, na Moravě a ve Slezsku.* Praha, Libri 2001.
- Beranová, M.; Kubačák, A.: *Dějiny zemědělství v Čechách a na Moravě.* Praha, Libri 2010.
- Beranová, M.; Lutovský, M.: *Slované v Čechách. Archeologie 6.-12. století.* Praha, Libri 2009.
- *Co můj kostel dnes má, nemůže kníže odnít.* Praha, NLN 2011.
- *Dějiny ve věku nejistot. Sborník k příležitosti 70. narozenin Dušana Třeštíka.* Praha, NLN 2003.
- *České země v raném středověku.* Praha, NLN 2006.
- Měřínský, Z.: *České země od příchodu Slovanů po Velkou Moravu I.* Praha, Libri 2002.
- Měřínský, Z.: *České země od příchodu Slovanů po Velkou Moravu II.* Praha, Libri 2006.
- Beranová, M.: *Slované.* Praha, Libri 2002.
- Smetánka, Z.: *Archeologické etudy.* Praha, NLN 2003.