

# 1 Úvod do finanční gramotnosti

# Finanční gramotnost

**Soubor znalostí a dovedností a hodnotových postojů občana nezbytných k tomu, aby finančně zabezpečil sebe a svou rodinu v současné společnosti a aktivně vystupoval na trhu finančních produktů a služeb.**

**Finančně gramotný občan se orientuje v problematice peněz a cen a je schopen odpovědně spravovat osobní/rodinný rozpočet, včetně správy finančních aktiv a finančních závazků s ohledem na měnící se životní situace.**

# Funkce peněz

- 1. Prostředek směny** – nejdůležitější funkcí
- 2. Zúčtovací jednotka** – ceny zboží a služeb, současné i budoucí vyjadřujeme v českých korunách.
- 3. Uchovatel hodnoty** –v porovnání například s akcemi, nemovitostmi či zlatem jsou peníze relativně bezrizikovým aktivem.
  - Peníze, ať už držené v hotovosti nebo bezhotovostní, jsou zároveň nejlikvidnějším prostředkem směny.

# Druhy peněz

- Oběživo (bankovky, mince)
- Depozita (vklady na účtech v bance)
- Cenné papíry (směnky, šeky)

# Emise bankovek a mincí

- Státní tiskárna cenin
- Česká mincovna

# HISTORIE A VZNIK PENĚZ

- Než byly vymyšleny, vynalezeny peníze fungoval tzv. **barterový obchod** – směna zboží nebo služby za jiné zboží nebo služby
- Nedostatky: - oboustranná shoda (v hodnotě) – př. směna počítače za hrnek
- Samotné stanovení hodnoty zboží (subjektivní)
- Řešení: zavedení univerzálního prostředku směny, který nevyžaduje oboustrannou shodu a všichni jsou ochotni jej přijímat.

# Kupní síla peněz

- Kupní síla vyjadřuje množství zboží a služeb, které lze koupit za určité množství peněz při dané cenové hladině, tj. inflaci.
- Když roste cenová hladina, kupní síla peněz klesá a obráceně.
- Hlavním cílem ČNB je péče o cenovou stabilitu prostřednictvím měnové politiky.
- ČNB provádí svou měnovou politiku v režimu cílování inflace. V současné době je platný inflační cíl ve výši **2 %**.
- Měnová politika provádí ČNB prostřednictvím úrokových sazeb (REPO sazba).
- V normálně fungující ekonomice se inflace vyvíjí stejným směrem jako úrokové sazby (a opačně).

# Jak se měří inflace

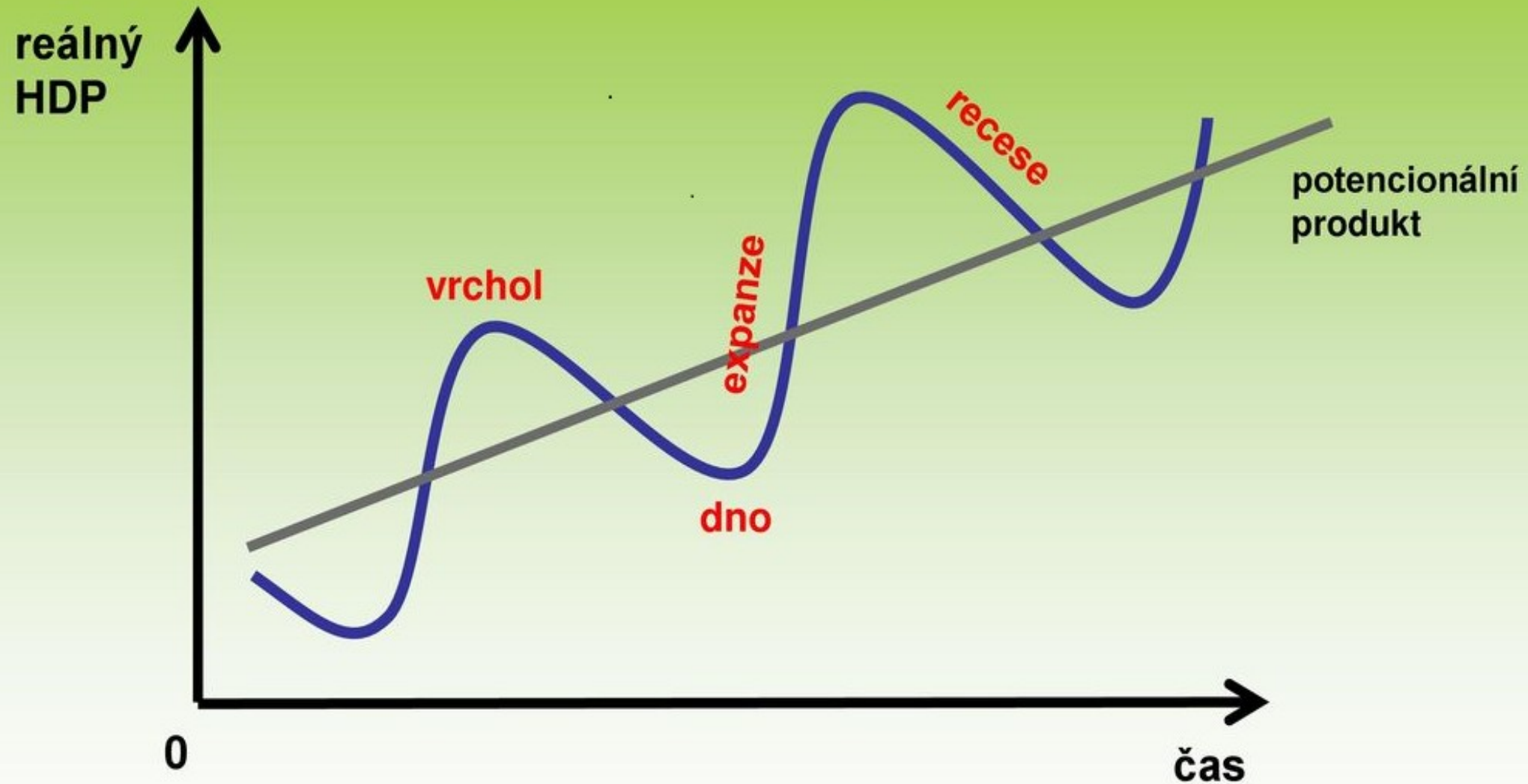
- Inflace měřena jako přírůstek tzv. indexu spotřebitelských cen.
- V ČR měří inflaci Český statistický úřad (ČSÚ).
- **Míra inflace vyjádřená přírůstkem průměrného ročního indexu spotřebitelských cen** vyjadřuje procentní změnu průměrné cenové hladiny za 12 posledních měsíců proti průměru 12 předchozích měsíců.  
srpen 2023: **13,6 %**  
Datum zveřejnění: 11.09.2023
- **Průměrná roční míra inflace** – jedná se o hodnotu téhož ukazatele v prosinci daného roku.  
rok 2022: **15,1 %**
- **Míra inflace vyjádřená přírůstkem indexu spotřebitelských cen ke stejnému měsíci předchozího roku** vyjadřuje procentní změnu cenové hladiny ve vykazovaném měsíci daného roku proti stejnému měsíci předchozího roku.  
srpen 2023: **8,5 %**  
Datum zveřejnění: 11.09.2023
- **Míra inflace vyjádřená přírůstkem indexu spotřebitelských cen k předchozímu měsíci** vyjadřuje procentní změnu cenové hladiny sledovaného měsíce proti předchozímu měsíci.  
srpen 2023: **0,2 %**



**Rok**

<b>07</b>	<b>08</b>	<b>09</b>	<b>10</b>	<b>11</b>	<b>12</b>	<b>13</b>	<b>14</b>	<b>15</b>	<b>16</b>	<b>17</b>	<b>18</b>	<b>19</b>	<b>20</b>	21	22
2,8	6,3	1,0	1,5	1,9	3,3	1,4	0,4	0,3	0,7	2,5	2,1	2,8	3,2	3,8	15,1

# Graf: Hospodářský cyklus



- Inlace – růst cenové hladiny
- Dezinlace – zpomalení tempa růstu cenové hladiny
- Deflace – absolutní meziroční pokles cenové hladiny – zvedá se hodnota dluhů, snižuje se poptávka v ekonomice, snižování cen (podniky nepokryjí náklady), vliv na finanční stabilitu (záporné úroky), nezaměstnanost, málo peněz v oběhu
- Inlace a mzdy.
  - peníze jsou ekvivalentem práce

# Funkce úrokových sazeb v ekonomice

- Představují důležitý regulační nástroj centrálních bank.
- Uvádějí do rovnováhy nabídku a poptávku po penězích.
- Směřují disponibilní peněžní zdroje do investic s nejvyšší očekávanou mírou návratnosti → podpora ekonomického růstu

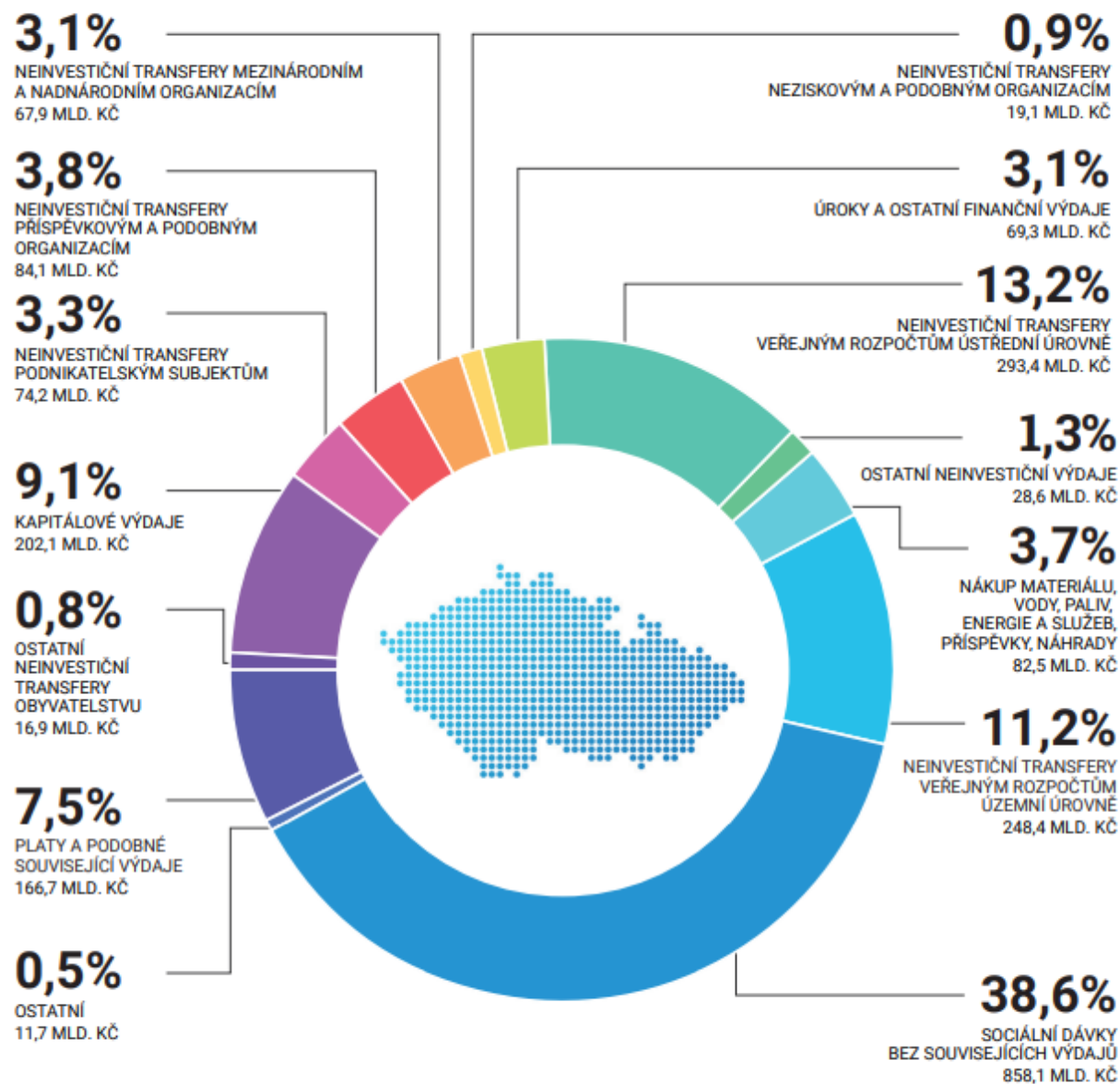
# Státní rozpočet

- Je nástrojem fiskální (rozpočtová) politiky státu.
- Rozpočet představuje bilanci **očekávaných** příjmů a výdajů na daný rozpočtový rok.
- Výdajová stránka informuje o tom, kolik peněz stát vydává na financování jednotlivých aktivit státu, jako například školství, zdravotní péče, důchody, obranu aj.
- Příjmová strana rozpočtu obsahuje informace o tom, z jakých zdrojů vláda plánuje tyto aktivity financovat.
- Největším příjmem státního rozpočtu jsou daně, dále poplatky, popř. jiné zdroje.
- Státní rozpočet má podobu zákona.
- **Zákon o státním rozpočtu navrhuje Vláda a schvaluje Poslanecká sněmovna, ve finále podepisuje prezident.**

# Funkce státního rozpočtu

- **Alokační** – přerozděluje finanční prostředky potřebné k zabezpečení funkcí státní správy a financování veřejných statků, které se vláda rozhodla poskytovat obyvatelstvu. Může to být například veřejné osvětlení ve městech, správa silnic, činnost policie, hasičů atd.
- **Redistribuční** – přerozdělování příjmů ekonomických subjektů a zmírňování důchodových a majetkových nerovností ve společnosti. Tato funkce může mít například podobu sociálních dávek.
- **Stabilizační** – souvisí s ovlivňováním agregátní poptávky prostřednictvím fiskální (rozpočtové) politiky státu. Může tak tlumit výkyvy hospodářského cyklu i zmírňovat inflační tlaky v ekonomice, např. kompenzační balíčky.

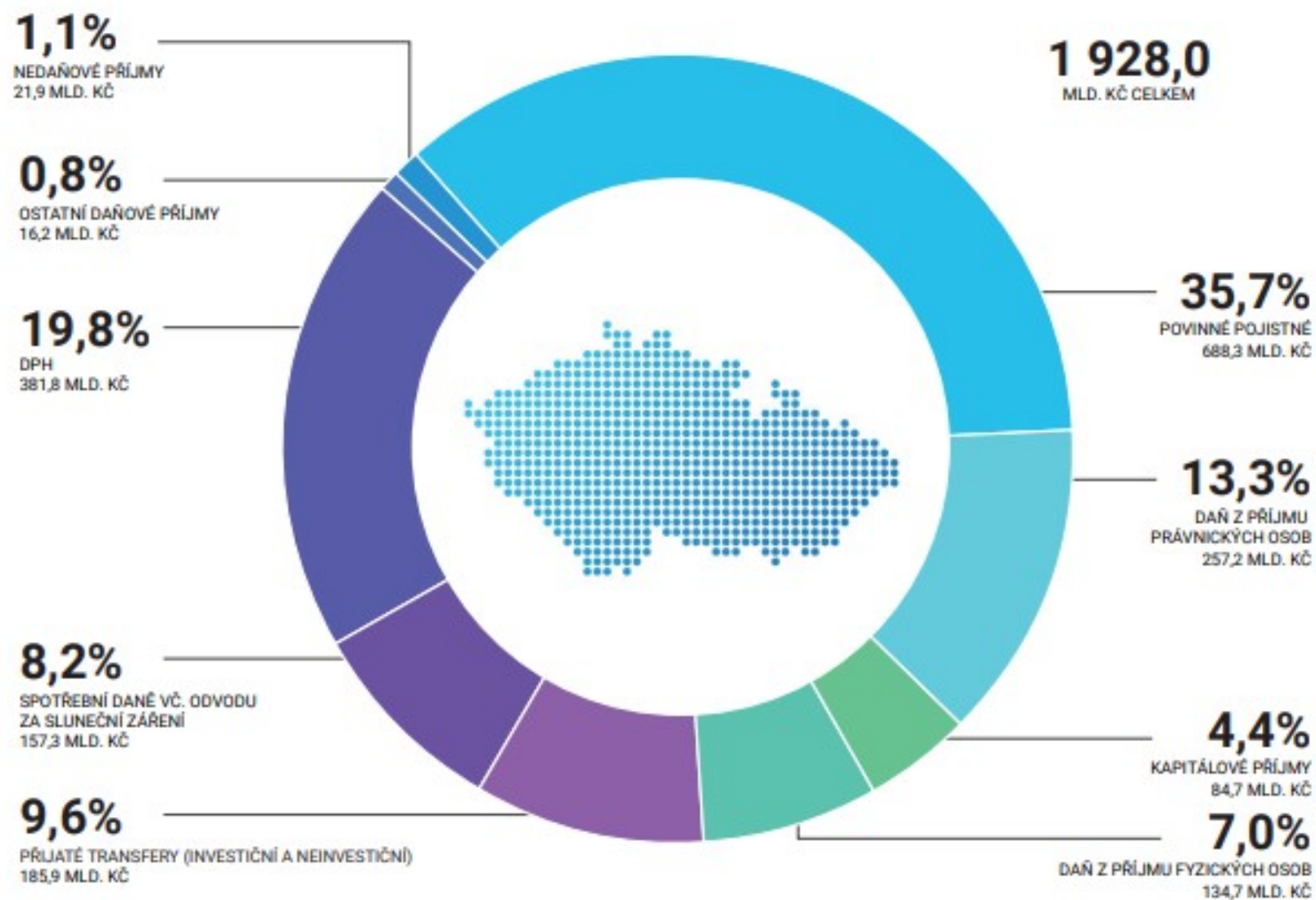
## STRUKTURA VÝDAJŮ STÁTNÍHO ROZPOČTU PODLE DRUHŮ V ROCE 2023 V MLD. KČ A % NA CELKOVÝCH VÝDAJÍCH SR



**CELKEM: 2 223,0 MLD. KČ**



# STRUKTURA PŘÍJMŮ STÁTNÍHO ROZPOČTU V ROCE 2023 V MLD. KČ A V % CELKOVÝCH PŘÍJMŮ STÁTNÍHO ROZPOČTU





# Řízení měny

- ČNB – monetární politika – úrokové sazby
- Stát – fiskální politika – státní rozpočet

# Daně a daňový systém ČR

- **Daň** je charakterizována jako **povinná, zákonem určená platba** do veřejného rozpočtu. Je to platba **neúčelová a neekvivalentní**.
- Daně jsou placeny pravidelně v určitých intervalech (př. daň z příjmů) nebo při určitých okolnostech (př. z vlastnictví pozemku).
- **Poplatek** má na rozdíl od daní, charakter jednorázové peněžní částky, která je vybírána například za nějakou službu. Může to být dálniční poplatek, clo, mýtné, koncesionářský nebo soudní poplatek nebo bankovní poplatky.

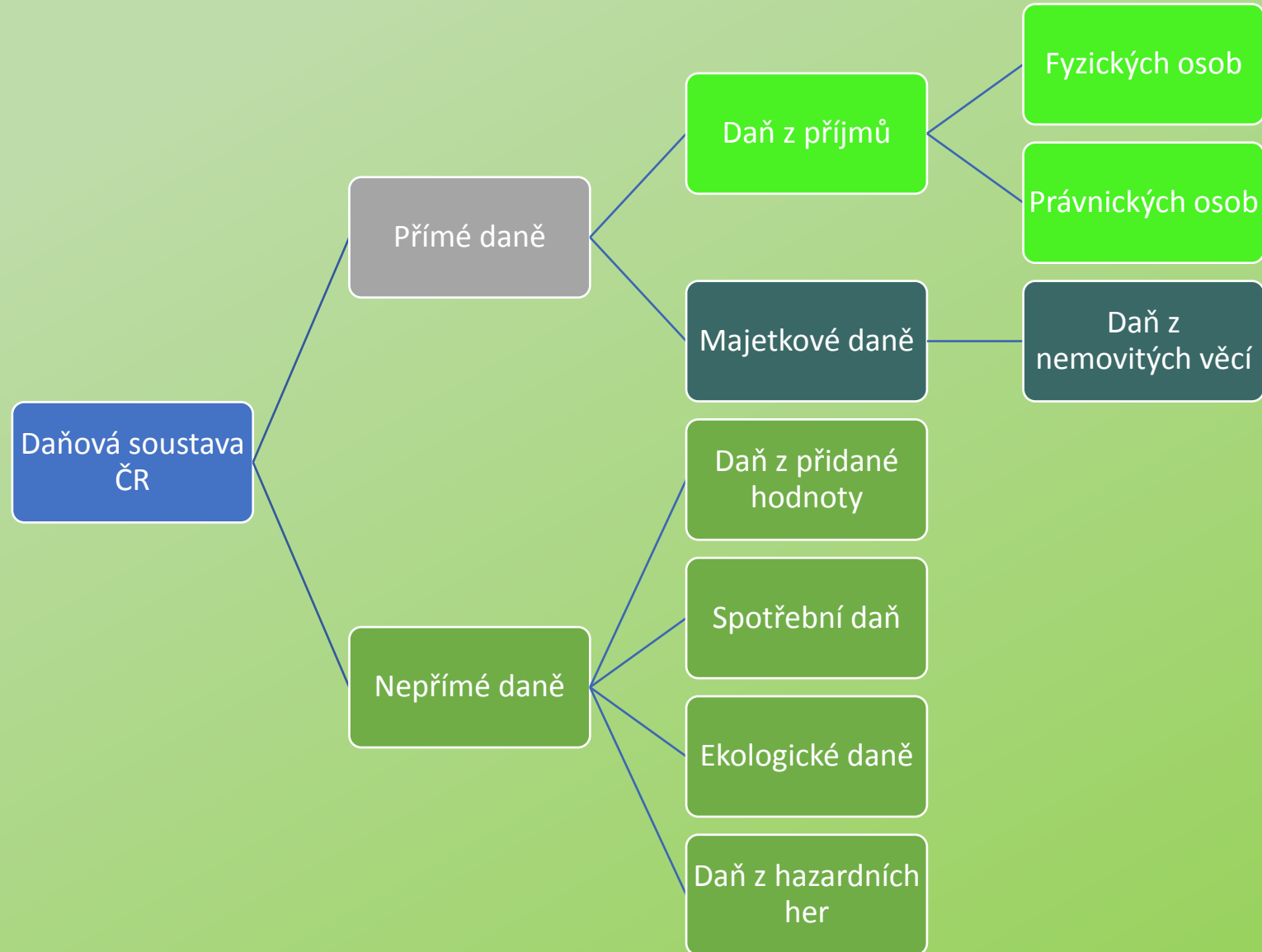
- **Poplatník** – je osoba, jejíž příjmy, majetek nebo úkony jsou přímo podrobeny dani. Je to osoba, na kterou skutečně dopadá daňová povinnost.
- **Plátce daně** – osoba, která je odpovědná odvést správci daně daň vybranou od poplatníků nebo sraženou poplatníkům. Poplatník a plátce daně může a nemusí být tatáž osoba. Ve vztahu k finančnímu trhu bývá ve většině případů poplatníkem vlastník účtu, kterému je fakticky snížen výnos z úroků. Plátcem je finanční instituce. Vlastník účtu se o odvodu daně dozví na základě výpisu z účtu. Výjimkou jsou výnosy z prodeje cenných papírů, kdy je vlastník účtu současně poplatníkem i plátcem.
- **Sazba daně** – je algoritmus, prostřednictvím kterého se ze základu daně stanoví velikost daně. Obvykle se používá několik typů sazeb v závislosti na druhu daně.
- **Srážková daň** – jedná se o zvláštní sazbu daně. Většina výnosů na finančních trzích je zdaňována touto sazbou. Srážkovou daní jsou zdaňovány i příjmy z některých druhů pracovního poměru. Pro rok 2023 platí 15 % sazba.

# Klasifikace daní

- **Podle vazby na důchod poplatníka**

1. *Přímé daně* – jsou závislé na výši dosahovaného příjmu. Patří zde daň z příjmů fyzických osob, daň z příjmů právnických osob a daně majetkové.
2. *Nepřímé daně* – jsou zahrnuty v ceně služeb a zboží. Je placena v okamžiku koupě. Mezi nepřímé daně se řadí daň z přidané hodnoty, spotřební daň a ekologické daně.

# Daňová soustava ČR



# Odvody na sociální pojištění

Přestože není její součástí daňové soustavy, je pojistné na sociální pojištění povinnou platbou do veřejného rozpočtu. Na rozdíl od daní jsou v něm určité prvky účelovosti. Sociální pojištění se rozděluje do:

- systému veřejného zdravotního pojištění
- systému sociálního zabezpečení

# Veřejné zdravotní pojištění

**Veřejné zdravotní pojištění** slouží k úhradě nutné zdravotní péče v rozsahu daném zákonnými pravidly. Povinně ho platí všichni zaměstnanci, osoby samostatně výdělečně činné (OSVČ), osoby bez zdanitelných příjmů (OBZP) a osoby, za které je plátcem pojistného stát. Platby jsou hrazeny na účet zdravotní pojišťovny, u které je příslušný občan registrovaný.



# Sociální zabezpečení

**Sociální zabezpečení** spravuje Česká správa sociálního zabezpečení (ČSSZ). Sociální zabezpečení má tři složky.

- *Důchodové pojištění* – z důchodového pojištění jsou vypláceny starobní důchody, invalidní důchody, vdovské/vdovecké a sirotčí důchody
- *Nemocenské pojištění* – povinná účast na nemocenském pojištění je u zaměstnanců dána zákonem, OSVČ si mohou nemocenské pojištění platit dobrovolně. Z nemocenského pojištění je poskytována: nemocenská, peněžitá pomoc v mateřství, ošetřovné, vyrovnávací příspěvek v těhotenství a v mateřství, dávka otcovské poporodní péče (tzv. otcovská) a dlouhodobé ošetřovné.
- *Příspěvek na státní politiku zaměstnanosti*



Děkuji za pozornost.