

Archeologie českých zemí

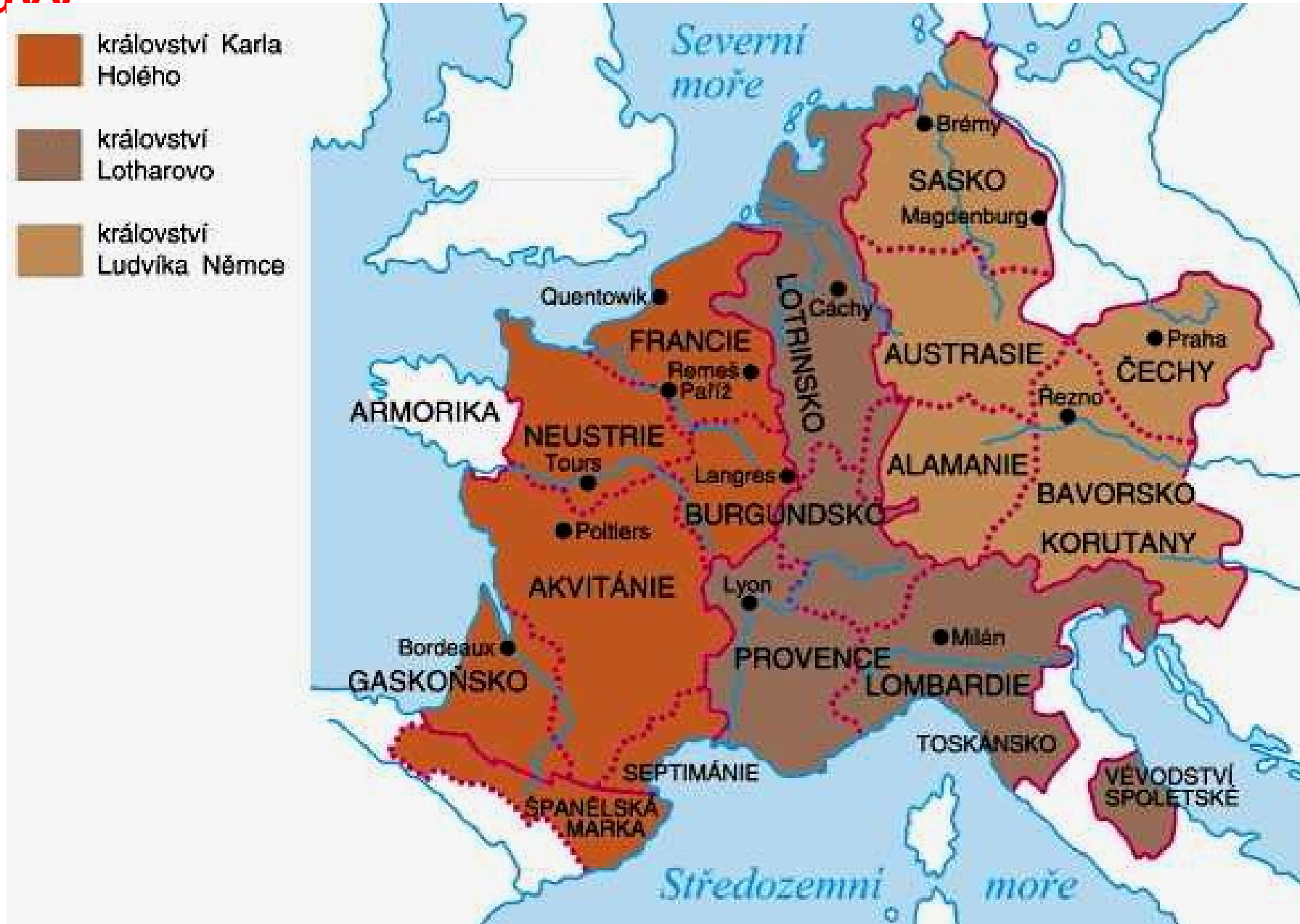
3. Velkomoravské období 1.



Mocenské síly v Evropě

- 1. Slované:** **Sámova říše: 623/4; 632:** Vogastisburk, 805-6: vpády franských vojsk
Velkomoravská říše: raná forma státu: **822** (Moravané ve Frankfurtu) – **907:** porážka Maďary
Bulharská říše: 681: založena Asparuchem; **865:** Boris I. přijímá křesťanství (1. říše do 1018)
Kyjevská Rus: 860: Rurig (skandinávský Viking) ovládl Novgorod, družiníci **Askold a Dir** Kyjev **864: biskupství v Kyjevě**
882: Oleg ovládl Kyjev (vládl za Rurigova syna **Igora**) **988:** za **Vladimíra** křesťanství státní náboženství
- 2. Avari: Kaganát: 2. pol. 6. stol.:** organizace kočovnického typu **791:** poraženi Karlem Velikým
- 3. Byzantská říše:** snahy o obnovu římského impéria: rozmach za Justiniana I. (527 – 565)
- 4. Franská říše:** celá západní Evropa od Atlantiku po Sasko
Merovejci – **Chlodvík I. (481-511):** sjednotil franské kmeny ve F a Ň , **498/9: přijal křest**
Karel Martel (688/89-741): porazil muslimy u Poitiers (732); **751:** korunován **Pipin III. Krátký (714/15-768)**
Childerich III. (743-751): Pipinem poslán do kláštera
Karlovcí – **Karel Veliký (768-814): 768:** král, **800:** císař
Ludvík Pobožný - syn Karla, 817: zákoník Ordinatio imperii
843 – **Verdunská smlouva:** rozdělení říše na 3 části: **Lothar, Karel Holý a Ludvík Němec**
Ludvík IV. Dítě († 911) - poslední Karlovec (východoft. ř.)
Ottoni – **Jindřich Ptáčník (919-936):** zakladatel saské vládnoucí dynastie
Ota Veliký (936-973): boj proti polabským Slovanům
- 5. Islámský stát: 8. stol.:** část Pyrenejského poloostrova

Franská říše – 843: dělení podle Verdunské smlouvy



Prameny

- **konec 8. stol.** – dovršen integrační proces naddunajských Slovanů,
- **poč. 9.** – vznik dvou územních jednotek: **Stará Morava a Nitransko**
 - sjednocení: **Velká Moravia (Megale Morabia)**
 - název: pol. 10. stol.: byz. císař Konstantin Porfyrogenetos (De administrando imperio)
- **a) latinské:**
 - Annales regni Francorum – Letopisy království Franků
 - Annales fuldenses – Letopisy fuldského opatství (u Frankfurtu n. M.)
 - De conversione Bagoariorum et Carantanorum libelus – O pokřestění Bavorů a Korutanců (v Salcburku)
- **b) arabské:**
 - Ibn Rust – arabský cestovatel (zmínka o Svatoplukovi)
- **c) staroslověnské:**
 - Životy Konstantina a Metoděje – tzv. Panonské legendy (hlaholské písmo)
napsané po vzoru byzantských legend

- Dokumenty o politických osudech Moravanů a jejich říše:

- **MMFH: Magnae Moraviae fontes historici. Spisy University J. E. Purkyně v Brně.**

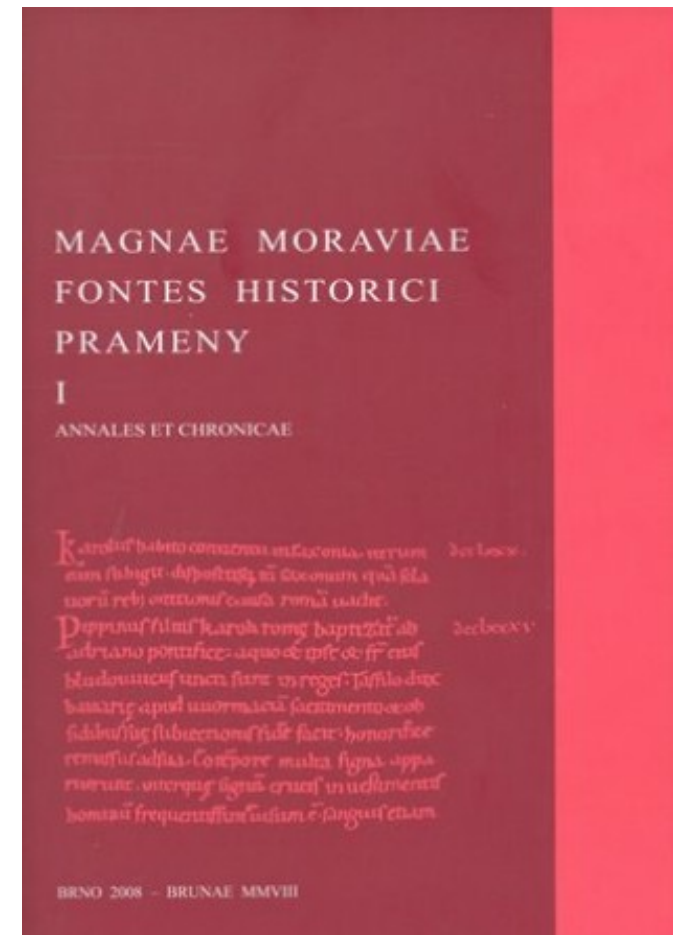
- I. (kroniky, letopisy) ed. L. E. Havlík (Brno 1966, 2008).
- II. (legandy, liturgické texty) ed. L. E. Havlík (Brno 1967).
- III. (listiny, listy, historické spisy) ed. L. E. Havlík (Brno 1969).
- IV. (zákony, právní texty, dodatky) ed. L. E. Havlík (Brno 1971).
- V. (rejstříky) ed. L. E. Havlík (1977).

- **Staroslověnské legendy:**

Životy (Život Konstantinův a Život Metodějův) - konec 9. stol., o christianizaci Velké Moravy, životě světců (tzv. Moravsko-panonské legendy)

I. staroslověnská legenda o sv. Václavu – vznik po Václavově smrti

II. staroslověnská legenda o sv. Václavu - před r. 1050 – překlad Gumpolda do staroslověnštiny, doplněno o pasáže z *Crescente fide*.



Velká Morava

- **811** – knížata podunajských Slovanů přítomna v Cáchách (Achen): Karlovcí Moravu pokládali za součást říše
- **817** – Moravané podřízeni Ludvíku Pobožnému
- **822** – na říšském sněmu ve Frankfurtu přítomni „**legati Marvanorum**“
- **833** – **Mojmír I.** († 845/846): připojil **Nitransko**, z něhož vyhnal **Pribinu**, který v „Nitřavě“ r. 828 postavil kostel, vysvěcený salcburským arcibiskupem Adalramem
 - Pribina:** se synem Kocelem uprchl pod ochranu franckého hraběte Ratboda
 - 846:** pokřtěn, od Ludvíka Němce dostal Zadunajsko (hradisko Blatnograd-Mosapurg)
 - 60. léta:** nitranským údělným knížetem Rostislavův synovec Svatopluk
- **843** – Ludvík Němec jako vládce východofranské říše přikročil k reformě správy nad slovanskými kmeny
- **Tzv. Geograf Bavorský** – Descriptio civitatum et religionum ad septemtrionalem plagam Danubii
 - **843:** soupis sídlišť a zemí sousedících s Franckou říší na sever od Dunaje
 - jmenování Moravané s 11 obcemi (Merharii habent XI civitates)
 - XXX hradeckých měst
 - sídliště: správní, vojenská, obchodní, výrobní a kultovní centra
 - (Velkou) Moravu lokalizuje do povodí srbské Moravy

- **846** – Ludvík Němec zbavil Mojmíra vlády a dosadil synovce **Rostislava** (846 –869)
- **853** – Rostislav se spojil s Bulhary (hranice na Tise) a zaútočil proti východofranské říši
- **854** – říšské vojsko přitáhlo k pevnosti Rostislava, který pronásledoval ustupující Franky
- **860** – žádost o zřízení samostatné moravské církevní provincie s vlastním biskupem v čele:
do Říma k papeži Mikuláši I. – odmítnuto
- **863** – žádost byz. císaři Michaelu III.: Konstantin a Metoděj (slovanské písmo, překlad církevních knih)
- **864** – Rostislav zajat Ludvíkem Němcem u Děvína („Dowina“), Ludvíku Němci slíbil věrnost
- **869** – výprava nástupce Karlomana nebyla úspěšná a skončila u „nevýslovné Rostislavovy pevnosti“
- **870** – **Svatopluk** († 894) se spojil s Franky: o svatodušních svátcích na lovu zajal Rostislava, kterého v poutech odeslal Karlomanovi: ten obsadil zemi a uloupil knížecí poklad
 - Rostislav oslepen zemřel v bavorském klášteře (Metoděj zajat)
- **871** – vládou pověřeni franští markrabí Vilém a Engišalk; Svatopluk falešně obviněn a uvězněn
 - proti Frankům povstání vedené Slavomírem, které Svatopluk slíbil pacifikovat, když vstoupil do Rostislavova města, postavil se proti Frankům (tzv. dvojí zrada)

- **874** – **mír ve Forchheimu** (věrnost říši): platba Tributum pacis (na Moravu se vrátil Metoděj † 885)
- **880** – papež Jan VIII. vydal **bulu Industriæ Tuæ** (Horlivosti Tvé), v níž povolil slovanskou liturgii
Svatoplukovy výboje: **70. léta** – proti pohanským Vislanům na Krakovsko
883/884 – do Panonie
890 – Arnulf (syn Karlomana) potvrdil svrchovanost nad Čechami
- **894** – po smrti Svatopluka vládli synové: Mojmír II. (matka česká kněžna Svatožizn)
 - Svatopluk II. (matka Gisela, sestra Arnulfa Korutanského?)
- **895** – od Moravy se odtrhly Čechy
- **901/2** – Moravané spojenci Bavorů: první nájezdy Maďarů
- **905–906** – bitva v okolí Nitry (?)
- **906/907** – nájezdy Maďarů a zničení hradišť: Mikulčice, Pohansko, St. Zámky
- **907** – bitva u Bratislavy: osídlení se stahuje na jihozápadní a střední Moravu („vylidnění“ Moravy)
- **955** – Maďary porazil Ota I. v bitvě na Lechu (u Augsburgu)

- **Christianizace** – šíření křesťanské víry: v Boha a Ježíše Krista
 - křesťanství šlo po určitou dobu paralelně s pohanstvím
- **8. stol.** – misie: bavorských kněží, akvilejského patriarchátu, sev. Itálie, Dalmacie
 - šíření křesťanství spojeno s politikou franských vládců (vojenská tažení)
 - přejímání franckých zvyků velkomoravskou elitou (i před přijetím křesťanství)



- **813** – synoda v Mohuči: noví křtěníci, neznalí latiny, se mohli naučit v rodném jazyce:
 - Modlitbu Páně (Otčenáš) a Vyznání víry (nutné pro udělení křtu)
- **828** – „O pokřestění Bavorů a Korutanců“: arcibiskup Adalram vysvětil kostel v Nitře
- **831** – křest všech Moravanů pasovským biskupem Reginhardem (Morava: misijní oblast bavorského Pasova)
- **860** – Rostislav požádal papeže Mikuláše I. o zřízení samostatné moravské církevní diecéze
 - po odmítnutí požádal císaře Michaela III. Jako hlavy konstantinopolského patriarchátu
- **863** – byzantská mise Cyrila a Metoděje

Archeologické projevy křesťanství

- **1. Církevní architektura** – **kostely:** **M:** Mikulčice, Kopčany, St. Město, Pohansko, Modrá, chrámový komplex na sadské výšině u UH
Č: Praha, L. Hradec, Budeč, Tetín, St. Boleslav
 - budoval panovník v areálech knížecích hradů (vlastník), zajišťoval je hmotně (půdou a lidmi)
 - fungovaly jako farní kostely pro celý hradecký obvod: právo křtu a pohřbu
 - u kostela alespoň 2 kněží, v čele velkofarnosti: **arcikněz – archipresbyter**
- **2. Pohřební rítus** – konec 8. a počátek 9. stol.: inhumace (skelety v natažené poloze s hlavou k západu)
kostrový rítus souběžně s žárovým (mohylníky)
 - změna ritu: vlivy avarské, franské (křesťanství)
 - pohřebiště: 200 až 500 m od sídlišť (svět živých odělen od světa mrtvých); hradiště: kolem i uvnitř kostelů
 - 9. až 1. pol. 10. stol.: v hrobech ubývají milodary
 - 11. a 12. stol.: u pohřbů obol mrtvých (substituce mincí); od 13. stol.: bez milodarů
- **3. Hmotné nálezy** – atributy křesťanství: křížky, nákončí s oranty, stily (rydla) voskových tabulek, kování modlitebních knih, relikviáře, zvon (Bojná)
 - Staré město „Na valách“: H 266/49 muž v okované rakvi, ostruhy, vědérko, kování opasku, křížek 8/9. stol.
 - solidus byzantského císaře Michaela III. (u baziliky), zlomky byzantských amfor, hedvábné látky

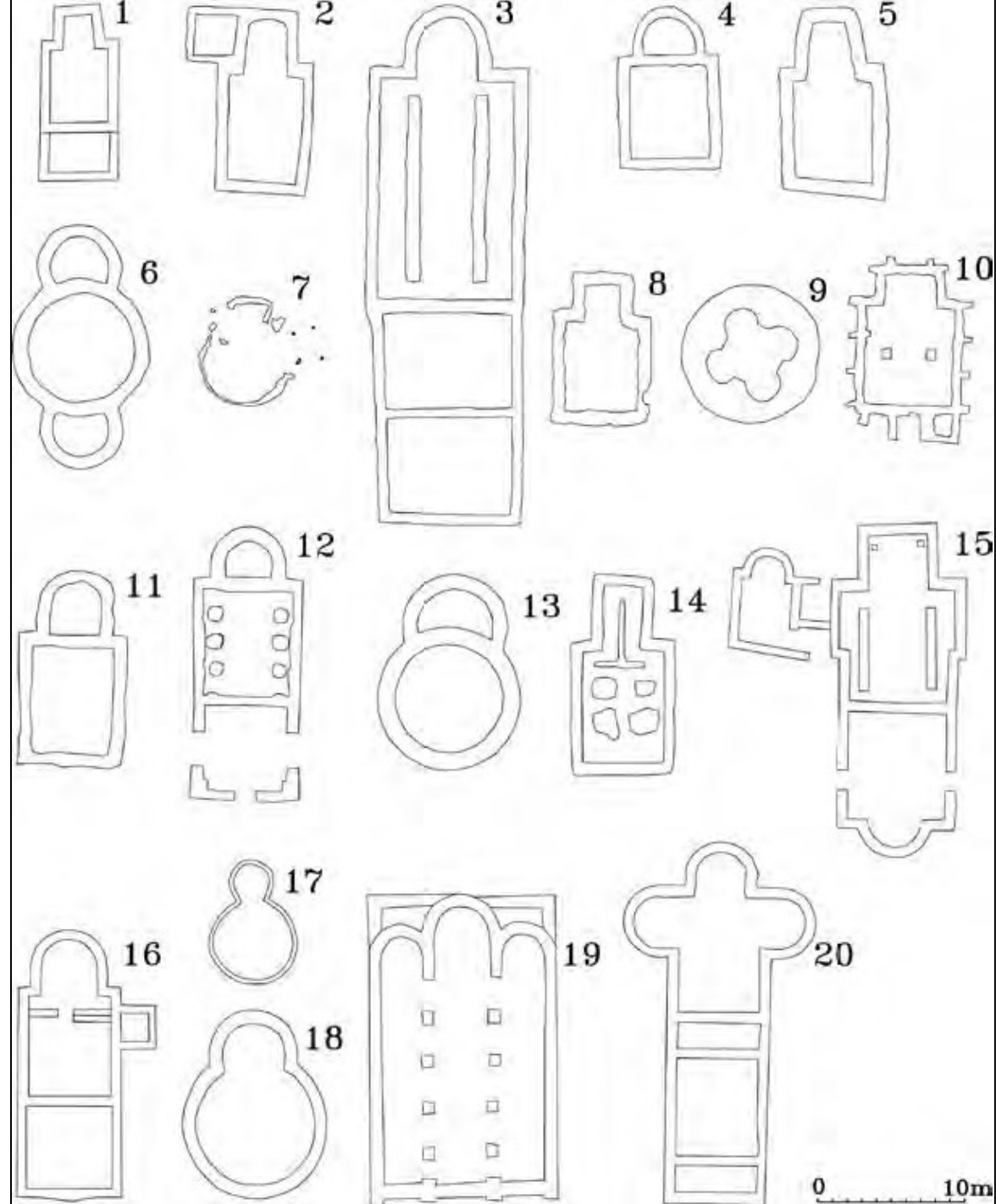
Sakrální architektura

- **Nejstarší kostely** – původně dřevěné: 7. kostel v Mikulčicích, 2 kostel na Pohansku
 - organizace: pasovský biskup – archiptrdbyter (zástupce) – kněží hradeckých kostelů
 - 20/30. léta: Modrá u Velehradu: bavorské misije
 - 2. pol. 9. stol.: kamenné (půdorysy tvoří otisky základového zdiva: tzv. negativy)
- **Vzory** – **Podunají**: vých. část franské říše (merovejské a karolínské stavby)
 - **Adriatická oblast**: Istrie, Dalmácie – půdorys kříže, pravoúhlé kněžiště (presbytář):
Sady u UH, Mikulčice-kostel X, Btislava-Děvín
- **Koncentrace** – Mikulčice: 10 kostelů
 - Staré Město: 5 kostelů
 - Břeclav-Pohansko: 2 kostely
- **Typologie** – **kostely**: jednolodní, půdorys kříže (transept), kněžiště: pravoúhlé, apsida
 - **bazilika**: trojlodní
 - **rotundy (centrály)**: jedna nebo dvě apsidy

Půdorysy velkomoravských kostelů



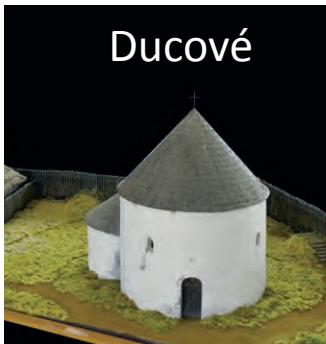
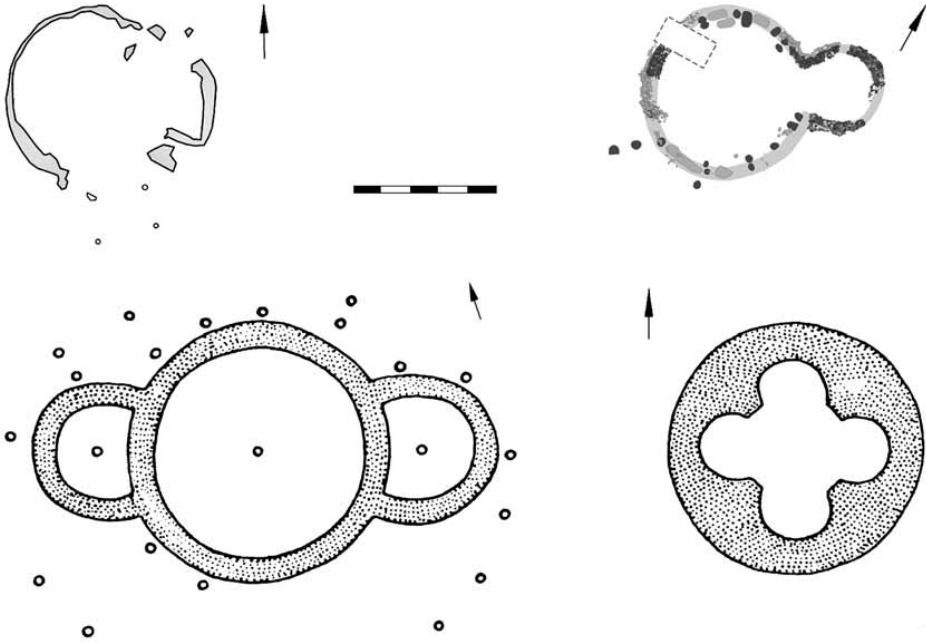
- 1 – **Kopčany**, kostel sv. Markéty Antiochijské
- 2–10 – **Mikulčice**, kostely č. 2 až 10
- 11 – **Staré Město** „Na Valach“
- 12 – **Staré Město** „Špitalky“
- 13 – **Staré Město** „Na Dědině“
- 14 – **Modrá u Velehradu**
- 15 – **Uherské Hradiště** – Sady
- 16–17 – **Břeclav – Pohansko**, kostely č. 1 a 2
- 18 – **Ducové**
- 19 – **Bratislava**
- 20 – **Devín**



Velkomoravské rotundy:

M: Mikulčice: VI., VII., IX; Staré Město-Na dědině Pohansko-sv. předhradí

S: Ducové (?), Nitranská Blatnica



Ducové

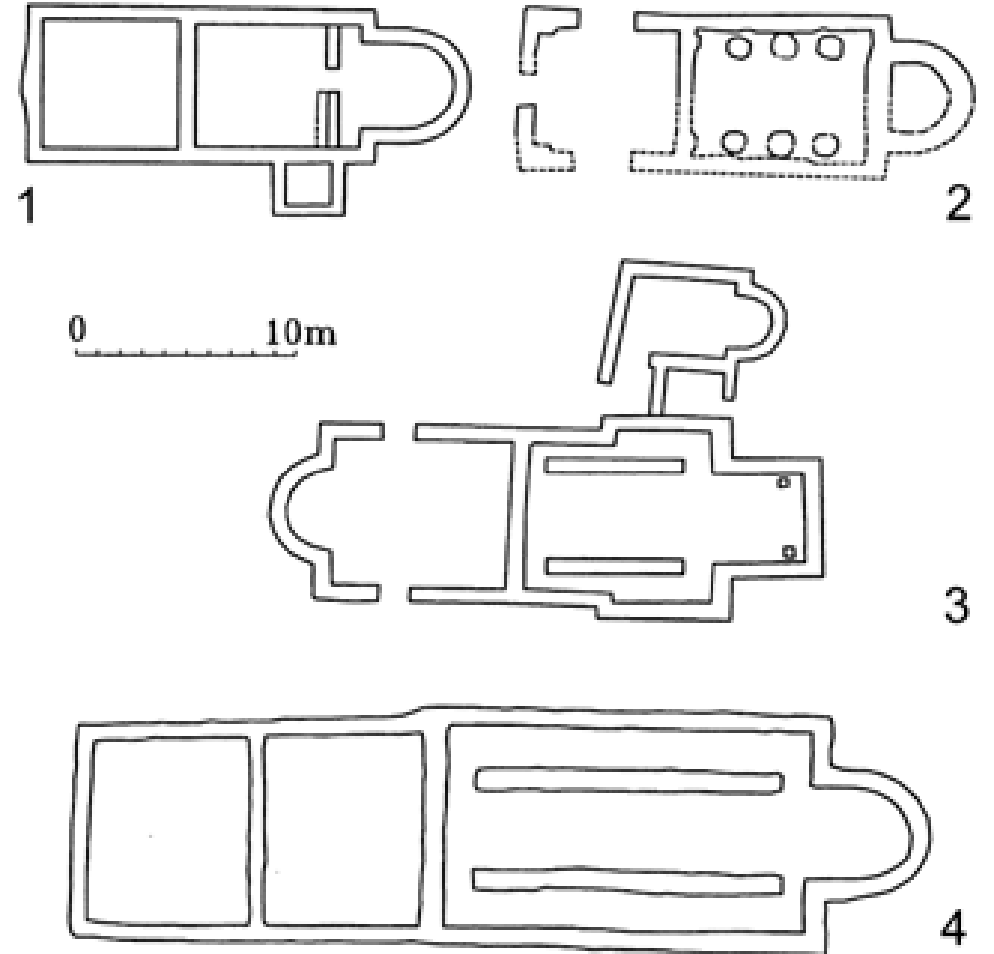


Blatnica

Velkomoravské kostely s nartexy:

1 – Břeclav– Pohansko, kostel č. 1; 2 – Staré Město – Špitálky;

3 – Uherské Hradiště – Sady; 4 – Mikulčice, kostel č. 3.



Socioekonomická diferenciacie

- 9. stol. – privilegované vrstvy:

- **vládce:** (*knędz/kníže/; dux/vévoda, regulus/malý král/, rex/král*): z rodu Mojmirovců

Dušan Třeštík: Rostislav rozhodoval s velmoži

Jiří Macháček: vláda typu „cyklického náčelnictví“

- **sídlo:** Valy u Mikulčic – mocenské ústředí

Staré Město u UH (Veligrad) „Na Dědině u sv. Michala“, „Sady“

- **insignie:** péřová koruna, náčelnická hůl (sokolník ze Starého Města?)



Mikulčice-Klášteřisko

- **knížata:** *knedzi, principes, nobiles viri*: nevládnoucí Mojmirovci, příslušníci starých rodů

- knížecí rada, správa dílčích území

- bojová družina: jízda (cca 3000); výstroj koně, militaria: meč, bojové sekery, kopí, šipky

- **církevní klérus:** arcibiskup Metoděj, biskupové z Pasova a Nitry, 4 vysvěcení biskupové

soukromý majetek biskupů byl oddělen od církevního, výběr tzv. desátku pro církev

- **svobodné obyvatelstvo:** *liberi, populus, homines*, ľudě (právně závislí na panovníkovi)

- **nesvobodné obyvatelstvo:** *rab, mancipium* – otroci (zajatci) nevolníci



Pohřebiště

- **Základní třídění:**
 1. **venkovská:** mimo osady a inundace
 2. **městské:** v areálech hradišť, u kostelů
- **Dělení podle pohřebního ritu:**
 1. **kostrová**
 2. **birituální**
- **Dělení podle vnější úpravy hrobů:**
 1. **Plochá** – s povrchově označenými hroby: původně rovy, kameny nebo náhrobky
 2. **Mohylníky** – zpravidla opodál osad, na stráních, v lesích, považovány za pohanský zvyk
 - uspořádání: skupiny (Hluk, Strážovice), řady (Brankovice, Stěbořice)
 - protáhlé mohyly (Žlutava: M 12 – 3 kostrové H)
 3. **Kostelní hřbitovy** – ohrazeny palisádou, kamennou zdí s příkopem
 - uvnitř i vně kostela zděné hrobky (kámen, dřevo)
 - bohaté hroby příslušníků elit (zpravidla vyloupeny)

• 1. Pohřebiště s plochými hroby:

- **Ritus** – 8/9. stol.: kostrový (ve starším období žárové v mohylách)
- **Rozdělení podle velikosti:**
 - a) jednotlivé hroby
 - b) malé: cca 20 H
 - c) střední: cca 50 H
 - d) velké: cca 100 H Dol. Věstonice-Na pískách – 1299H: 1945-1959: J. Poulík)
8./9. – pol. 11. stol.
- **Uspořádání hrobů** – venkovské pohřebiště: nepravidelné skupinky, později náznaky řad
- **Hrobová jáma** – **půdorys:** obdélná či lichoběžná, stěny kolmé i zešikmené, výklenky
 - **orientace:** základní: Z – V odchylky: JZ – SV až SZ – JV (východ slunce v různých obdobích)
 - **rozměry:** cca. 200 x 60 až 100 cm
 - **hloubka:** velmi mělké 10 – 30 cm, hluboké (Žlutava – 330 cm)
 - **dno:** vysypané pískem, vymazané jílem, stopy vápna, dřevěná deska
 - **vystýlka:** traviny, větvičky, těla přikrývána látkou (otisky tkanin na milodarech), prkno
 - **úprava:** prosté bez vyložení, významnější s obklady
 - **obložení:** kameny, kamenné skříňky z plochých kamenných desek
 - **rakve:** desky spojovány železnými skobami, pravoúhle zalomené plechy, pásy

- **Poloha koster:**

základní – nznak s lebkou na týlu, hlavou k Z, paže podél těla a nohama vedle sebe

odchyly – uložení rukou, nohou, lebky (druhotné , bioturbace, hlodavci aj.)

anomálie – pohřby na okraji pohřebiště, na bříše, zavalení kameny (vampyrismus), se zvířetem (Diváky), pohřby psů (Břeclav-Líbivá)

- **Hrobové nálezy:**

milodary – předměty úmyslně uložené do hrobu za fiktivním účelem (ostruhy u lebky)

amulety: předměty s magickým (ochranným) významem – korálky proti uhranutí, kaptorgy, rolničky, fosílie (ulity)

starožitnosti: předměty pravěké nebo protohistorické (avarská kování)

dokladové předměty – věci vložené bez zvláštního záměru (součásti oděvu)

předměty denní potřeby – nádoby, vědra, nože, srpy

- **Pohřební výbava:**

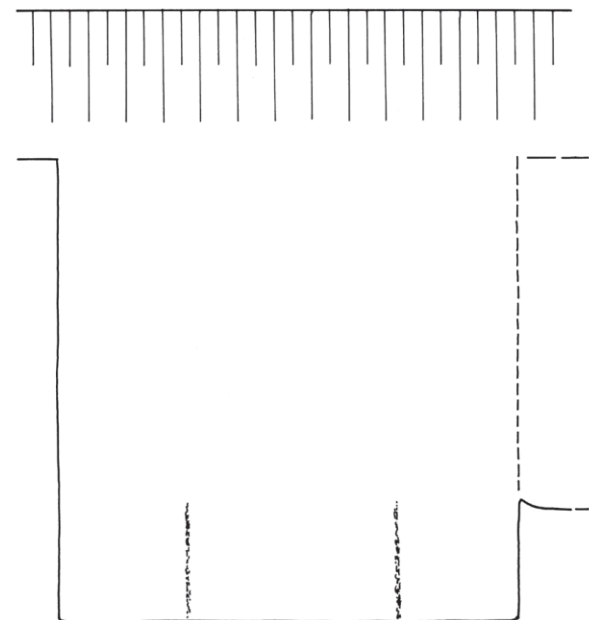
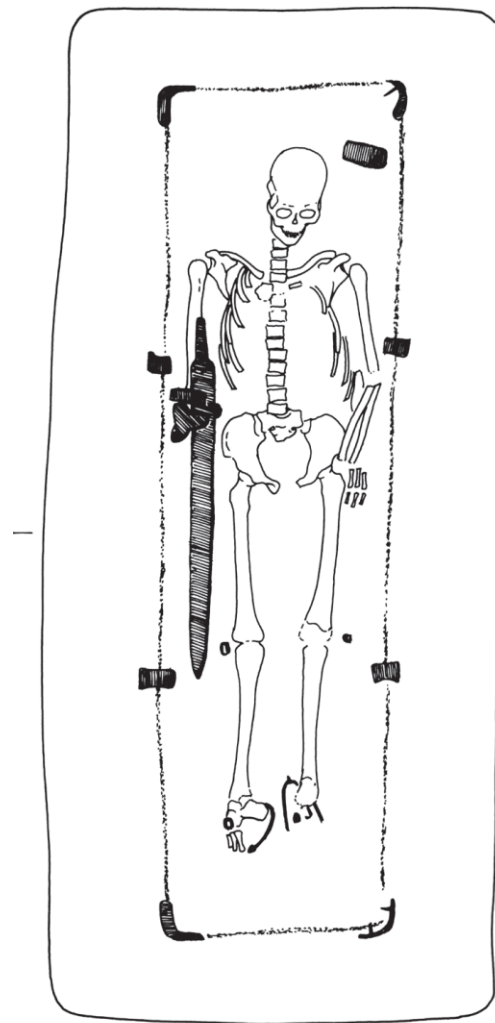
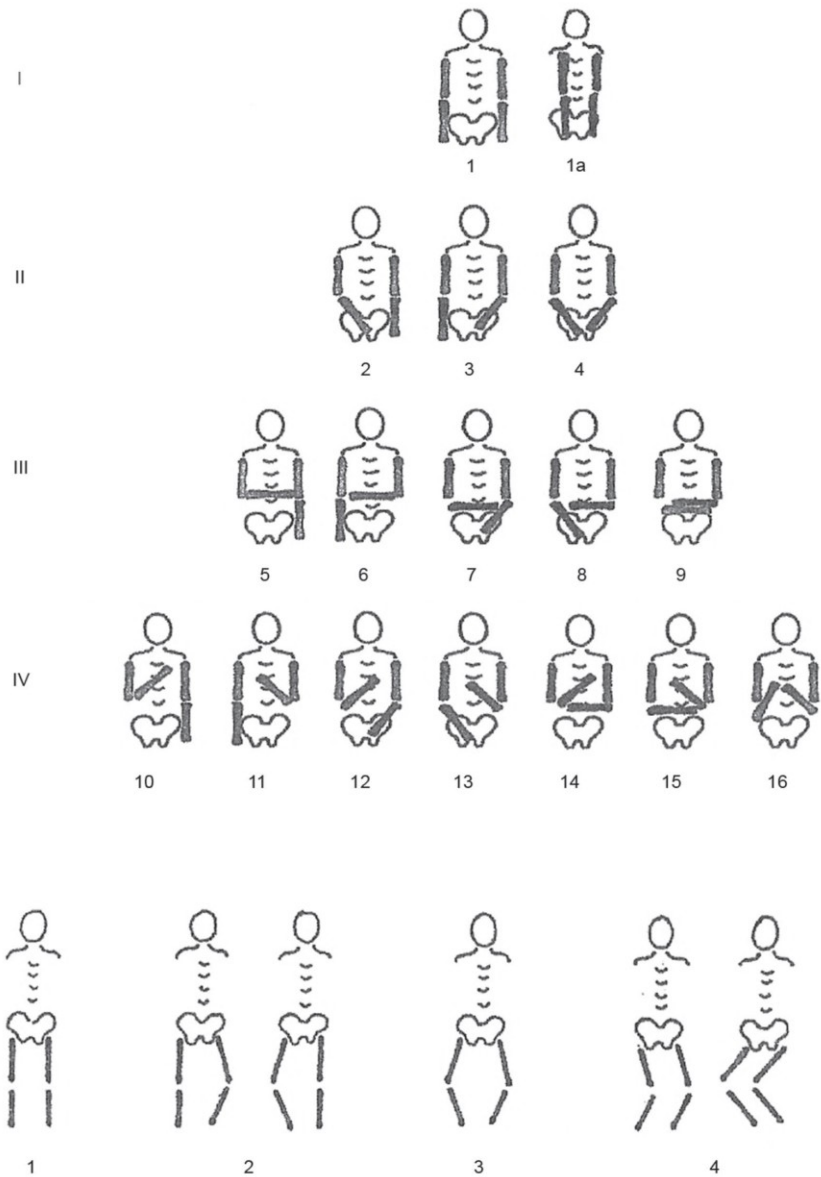
venkovské prostředí – poměr M a Ž hrobů je přibližně vyrovnaný (index maskulinity)

– cca 70% více vybavených hrobů: Dol. Věstonice, Morkůvky, Vel. Bílovice; Rajhradice 54%

centrální lokality – menší podíl vybavených hrobů: Mikulčice-6. kostel 36,5%, Modrá 39%

keramika – vesnická pohřebiště: Nechvalín I+II. 21 a 13%; Prušánky 1 34,5% , Morkůvky 44 % , Hor. Kotvice 30%,
D. Věstonice 25%

– centrální pohřebiště: Mikulčice-6. kostel 0,5%, St. Město-Na Valách 6,5%, Rajhradice 3 %

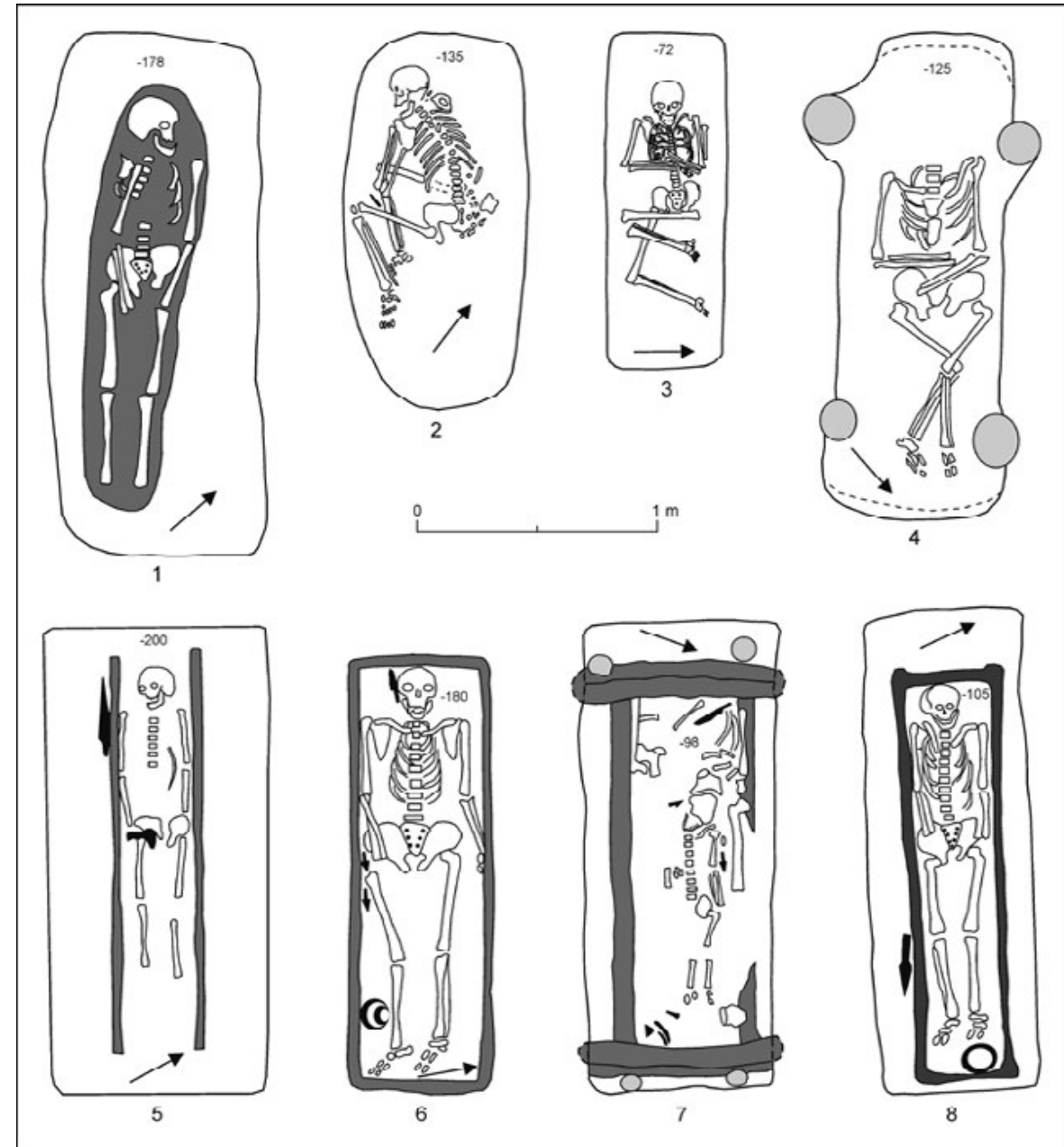
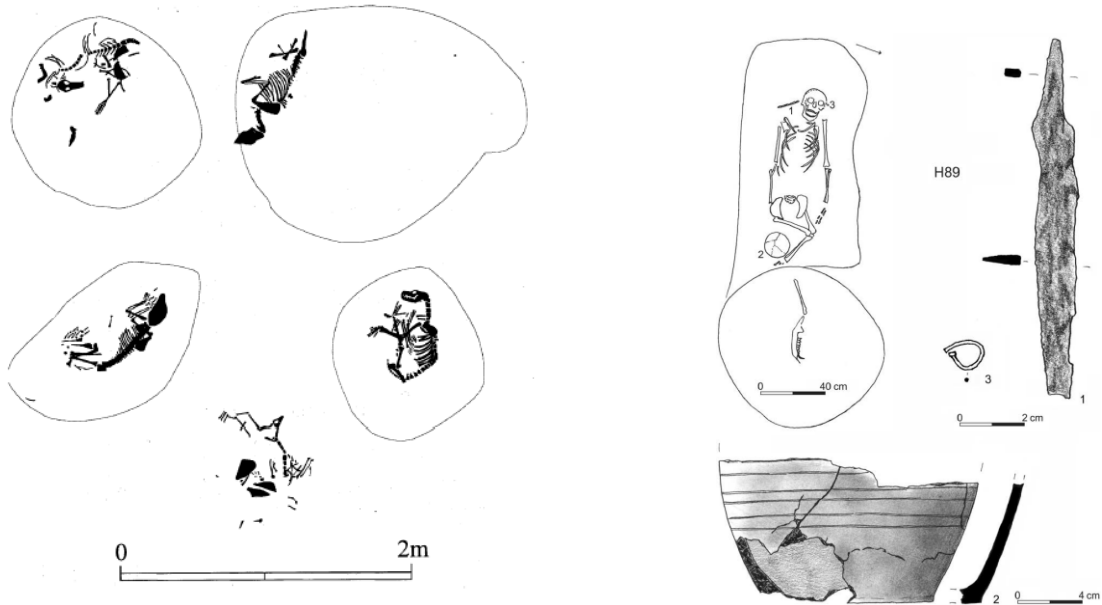


Deskripční schéma typů poloh horních a dolních končetin (s využitím návrhu M. Hanuliaka 2004)

Prušánky-Podsedky: Hrob s rakví a pásovými ko

- Pohřební zvyky:**

- a) **očistné:** působení slunce, vodní zdroj
- b) **ochranné:** správná poloha a orientace
(přechod ze světa živých do záhrobí)
- c) **udobřovací:** náprava příbuzenských nebo majetkových vztahů
úcta k zemřelému: úprava hrobové



• 2. Mohylníky:

mohylník – skupina mohyl: kostrové, birituální

– Č: jižní a východní

M: jihovýchodní

mohyla – **průměr:** 2 m až 15 m

– **výška:** 20 cm až 2 m

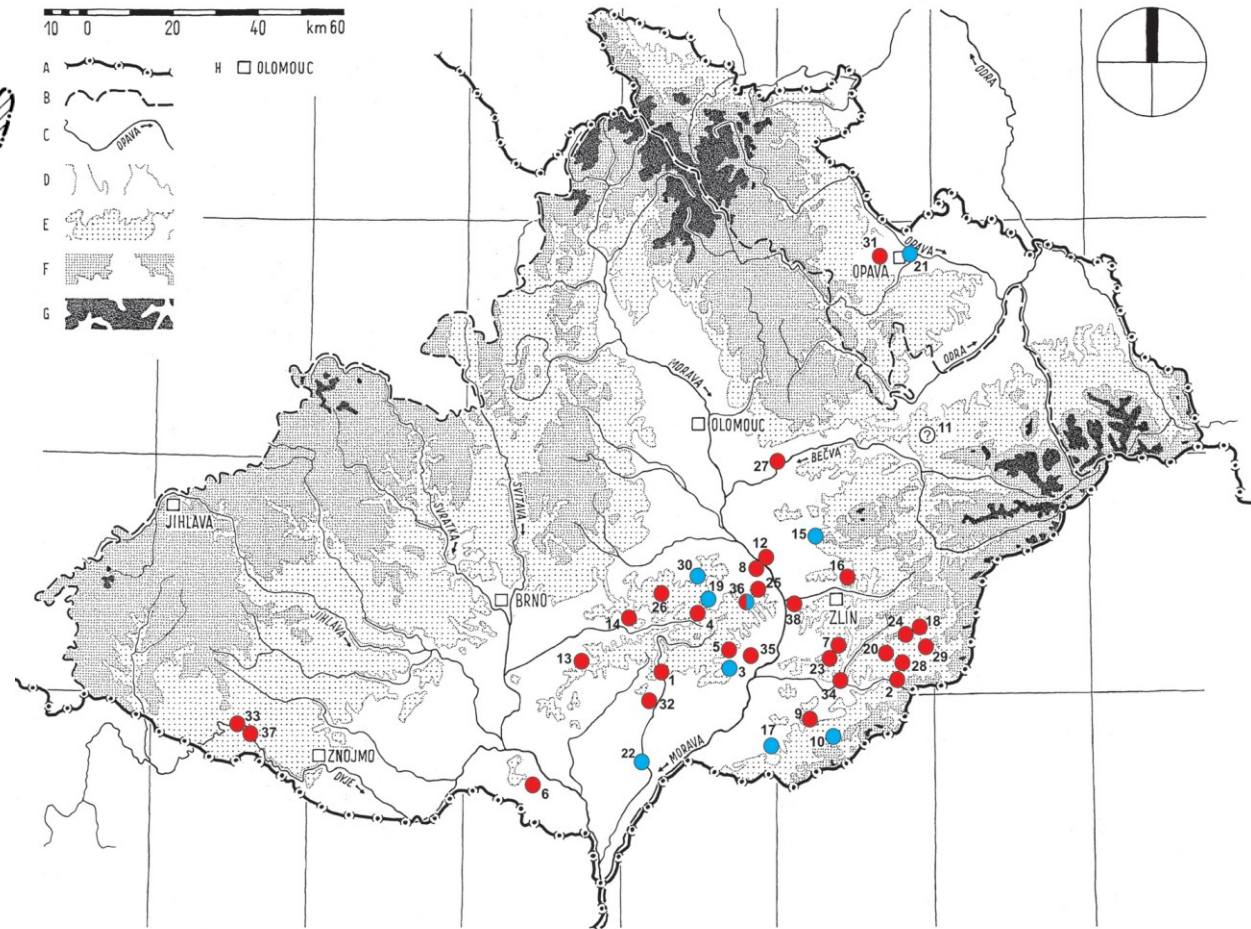
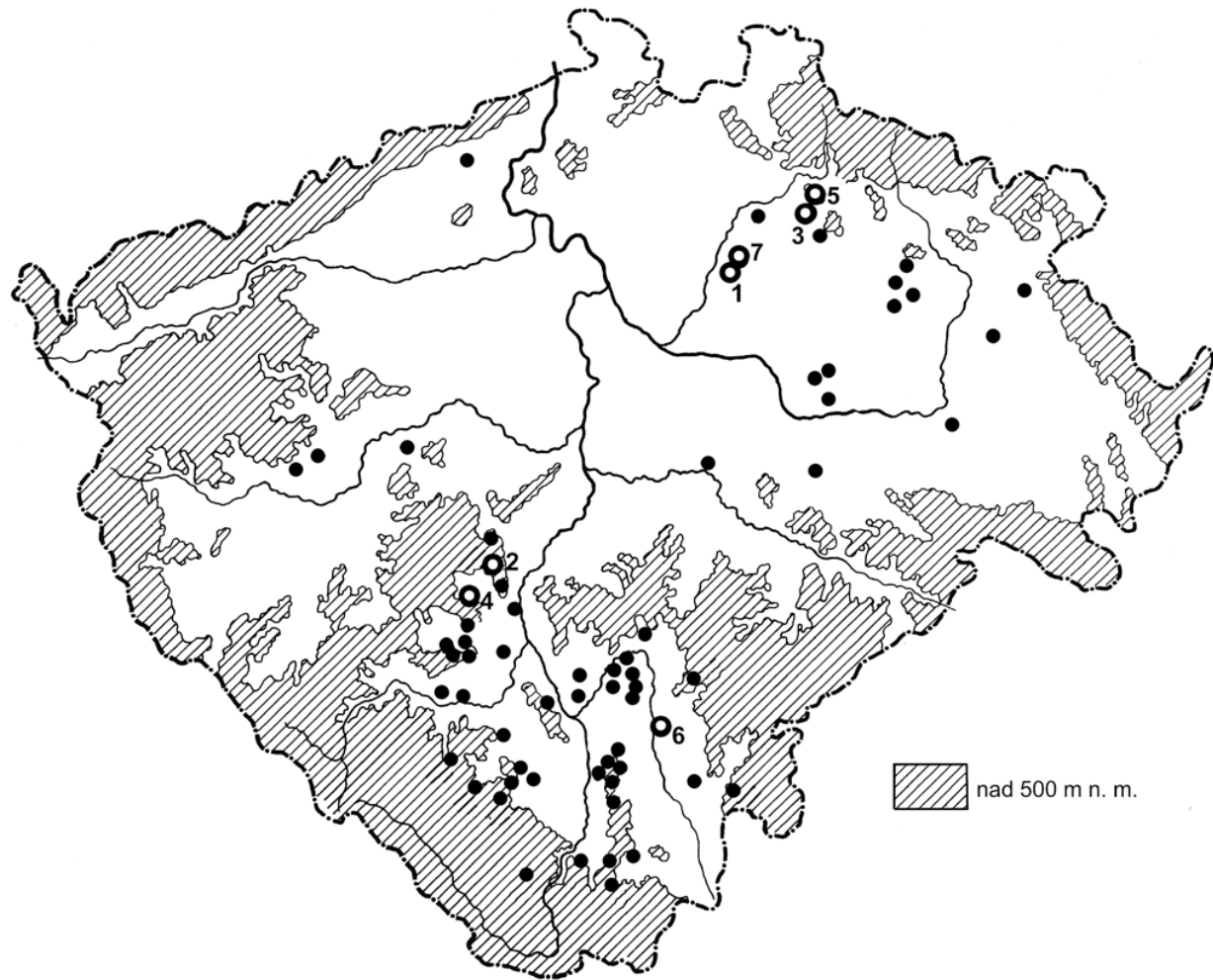
– **půdorys** – oválný, kruhový, obdélný

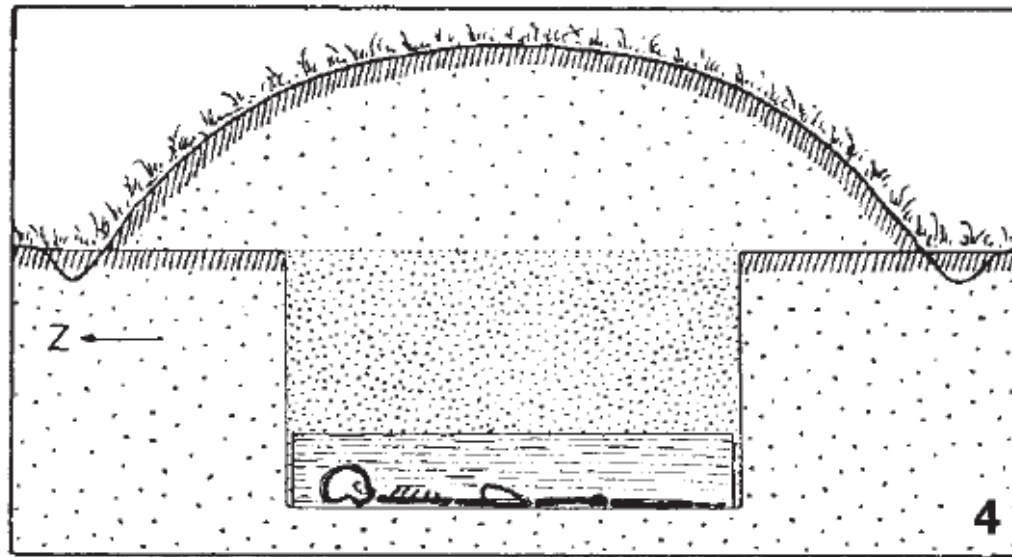
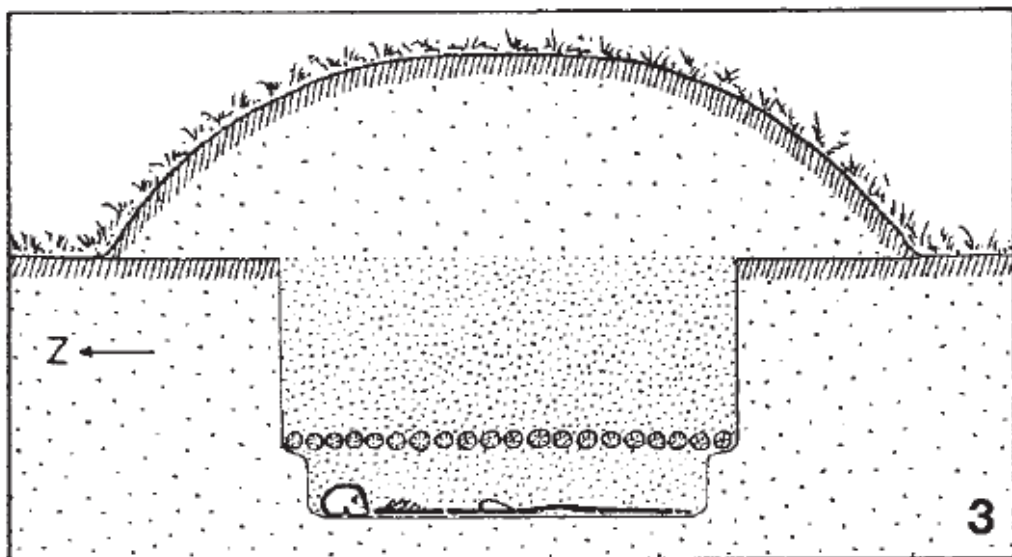
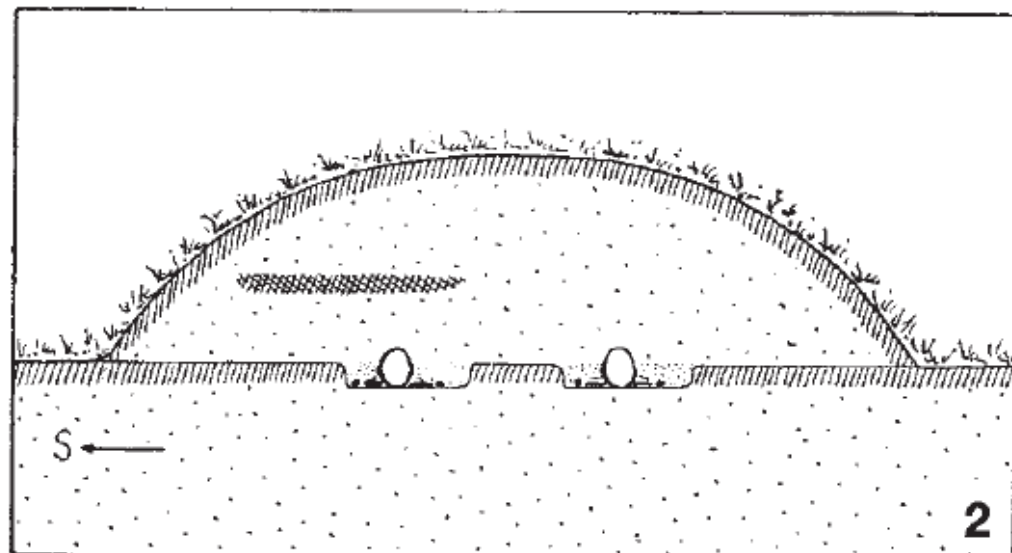
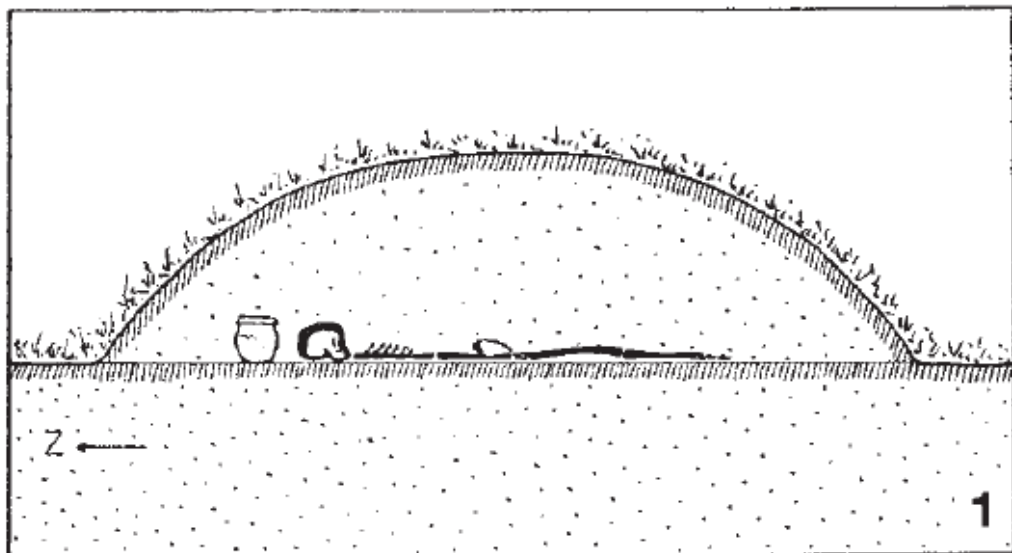
– **násyp:** těleso z hlíny, po obvodu mělký příkop, plášť: zpevnění vrstvou kamení, stopy po ohni (rituální)



a) žárové hroby – L. Niederle – pohřby nad a pod úrovní: v násypu, pod povrchem v jámě
– popelnicové a bez popelnic (středohradištní: žárové v menšině)

b) kostrové hroby – pohřby na úrovni: bez úpravy, prosté, dřevěné desky, kamenný obklad či skříňky
– pohřby v jámách: tytéž varianty
– vystýlání dna travinami, kožešinami, deskami, bednění
– jámy s postranními výklenky (starší), schůdky
– pohřební komory z kulatiny

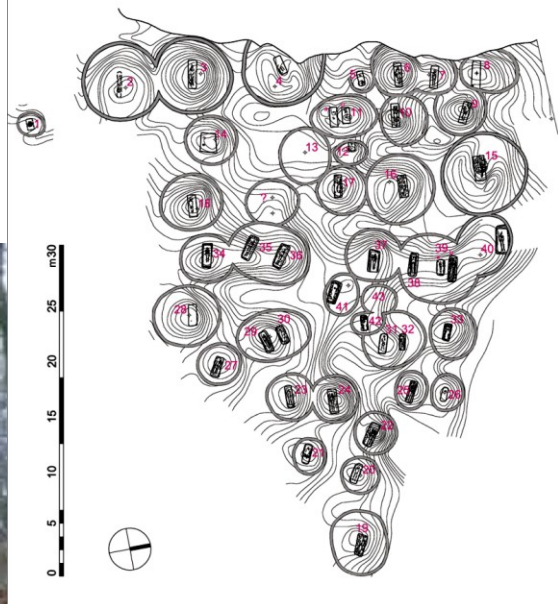




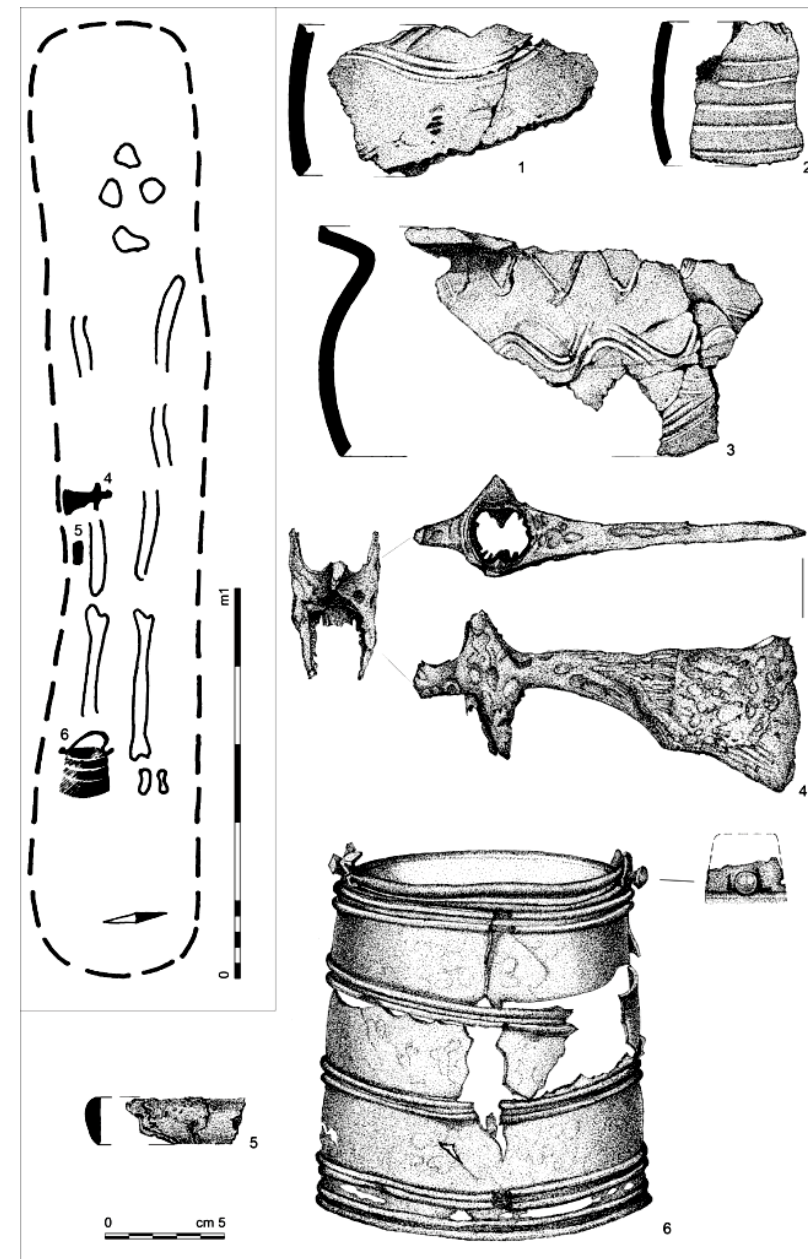
Hluk – Hluboček, mohylové pohřebiště „Na kroužku“. Kostrové pohřby na úrovni povrchu 1–2 a v jámách 2–3

Stěbořice

kostrový mohylník, 2. pol. 9. stol.



1952–1953, 1955 a 1961
– výzkum Lumíra Jisla
– 43 mohyl, 2. pol. 9. stol.



• 3. Kostelní hřbitovy

- doklad upevňování křesťanství, bohatý inventář (elity)
- **9. stol:** hřbitovy (nekropole) u kostelů se stovkami hrobů
Mikulčice, Pohansko, St. Město

- **Pohansko – hřbitov u 1. kostela: 407 H**
v areálu velmožského dvorce

M: 38% Ž: 19% žen, D: 41% 2% neurčených

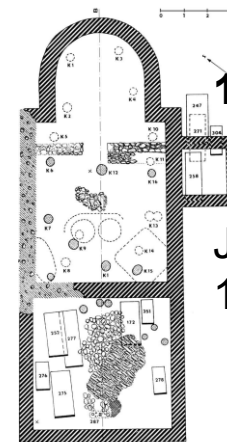
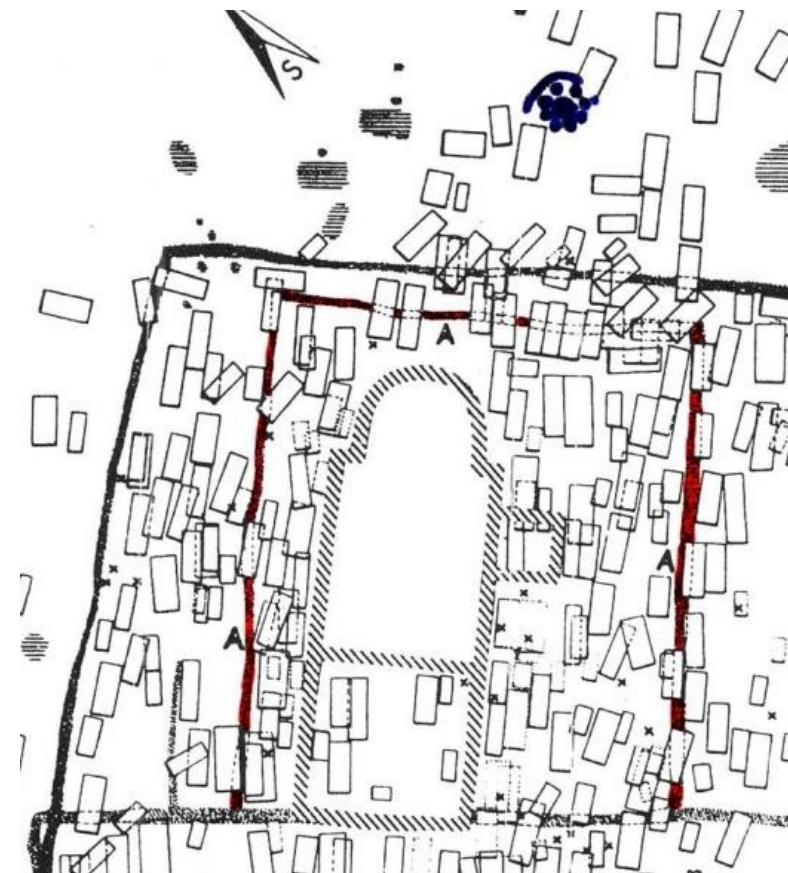
90 H – bohatých jedinců

32 H – ostruhy (5 H i se zbraněmi, 8 jen zbraně)

47 H – šperky byz.-orient. rázu, 3 H blatnicko-mikulčic. rázu

50 % – bez milodarů

- **jižní předhradí:** 200 H ve skupinkách mezi sídlištními objekty



1958: výzkum
pol. 9. stol.

Jednolodní:
18,65 x 7,2 m

Hroby spojené s knížecím prostím

- **Mojmír I.** – **Valy u Mikulčic: H 240** u baziliky (Josef Poulík)
nákončí: muž s praporcem („labaro“) a picí roh
– symboly panovnické moci nebo atributy
pohanských bohů (Thor a Perun)
- **Svatopluka I.** – **Valy u Mikulčic: H 50/VI** u 6. kostela (Zdeněk Klanica)
pozlacené ostruhy, opasek: 30–40letý muž
 - **U. Hradiště – „Sady“** hrobka 12/59 Metodějova výšina (Michal Lutovský)
hrobová kaple kostela s křížovou dispozicí, muž 45–50 let, dva pozlacené gombíky
okovaná dřevěná rakev vložená do dřevem obložené hrobové komory, obložené
kamennými plotnami, zalitými maltou (stopy malby)
- **Hroby v interiérech kostelů** – Mikulčice: v bazilice s jezdeckou výbavou (Metodějův s mečem a sekerou?)

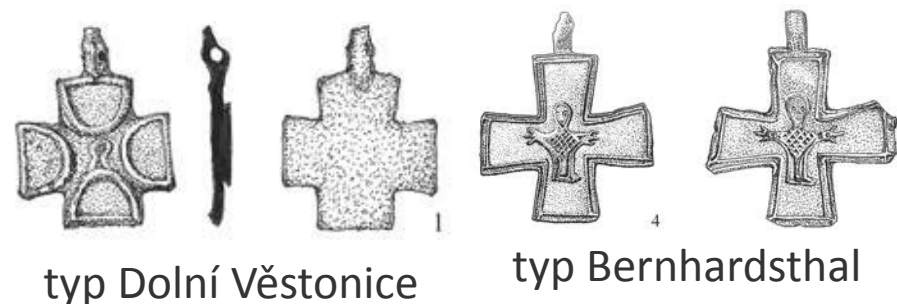


Křížky

- Kouřil, P.: 2015: Archeologické doklady křesťanství v památkách hmotné kultury 9. až 10 století na Moravě se zaměřením na křížky. In: P. Kouřil, a kol.: Velká Morava a počátky křesťanství. Brno, 102–113.

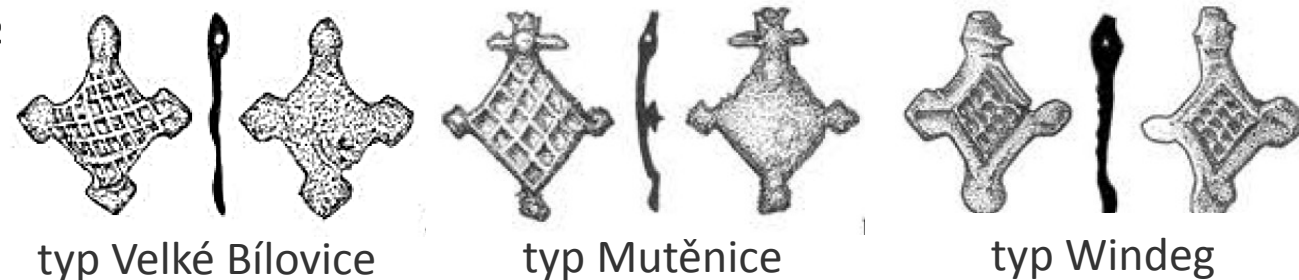
- **I. Závěsné:** 1. **rovnoramenné** (tzv. řeckého typu—*cruce quadrata*): 2. pol. 9. stol.

- typ Dolní Věstonice: plastické okraje
- typ Bernhardsthal: Ukřižovaný v adoračním gestu

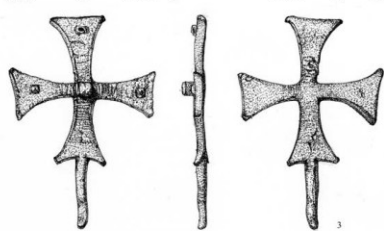


- 2. **kosočtverečné, olověné**: konec 9. – poč. 10. stol.

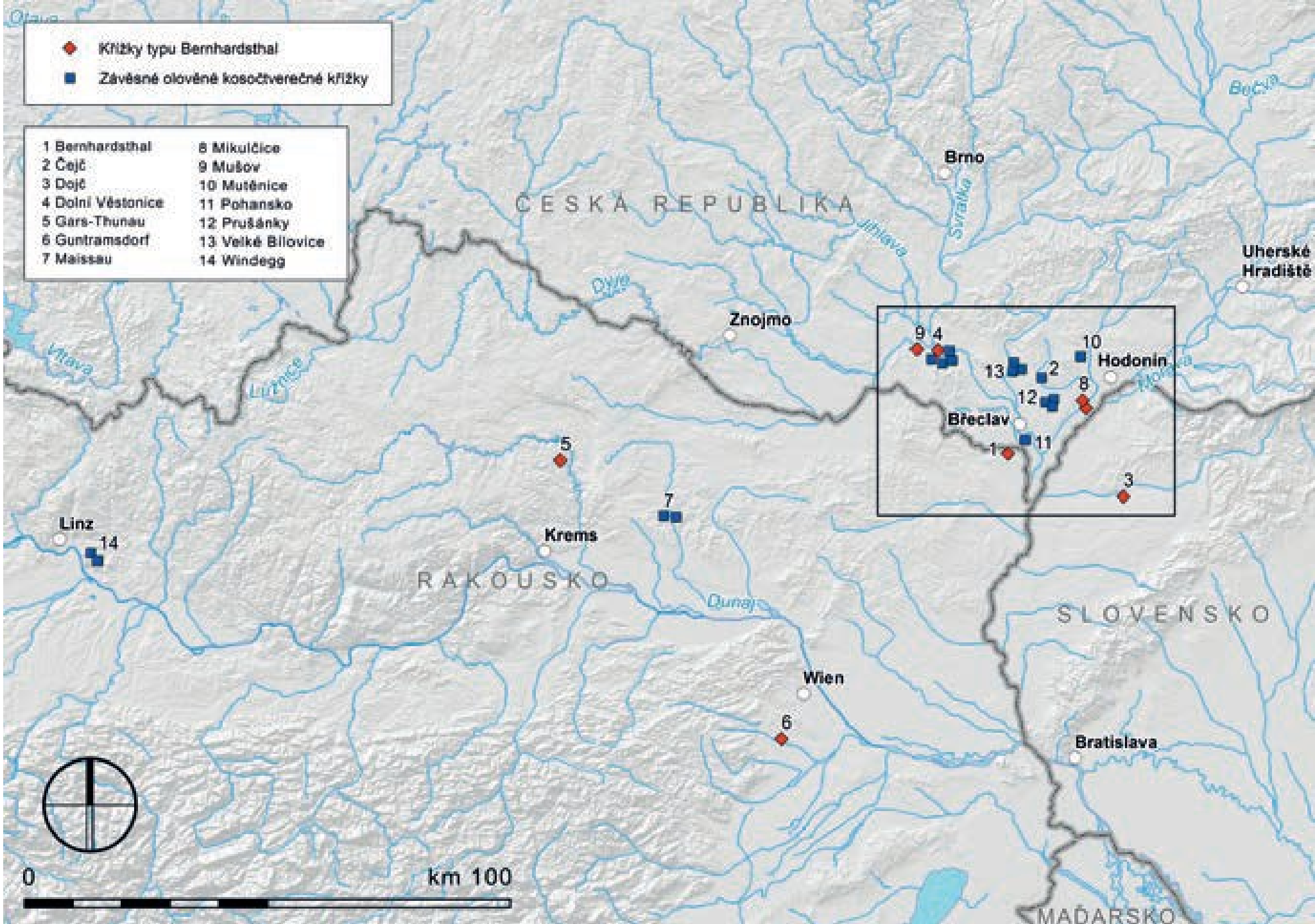
- typ Velké Bílovice
- typ Mutěnice
- typ Windegg



- **II. Procesní** – s trnem



- **Složení** – totožné, jedna dílna, zakázková výroba



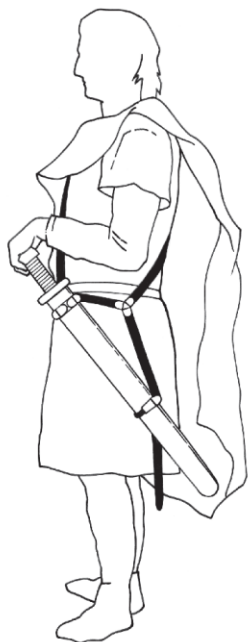
- **Mužské hroby** – zbraně (militaria): meče, sekery (bradatice), kopí, šipky, nože
 - jezdecká výstroj: uzdění (udidlo aj.), ostruhy, třmeny, udidla,
 - užitkové předměty: vědérka, srpy, ocílky, křesací kameny, brousky
- **Ženské hroby** – podunajský šperk: jednoduchý, drátěný
 - šperk veligradskeho typu: byzantsko–orientálního charakteru
náhrdelníky, kaptorgy, gombíky, drobné předměty
- **Dětské hroby** – zbraně: příslušnosti k vyšší bojovnické vrstvě, prestižní postavení
 - šperky: „posmrtná svatba“ (symbolická svatba neprovdané dívky)
 - rolničky či skleněné gombíky

Užitkové předměty

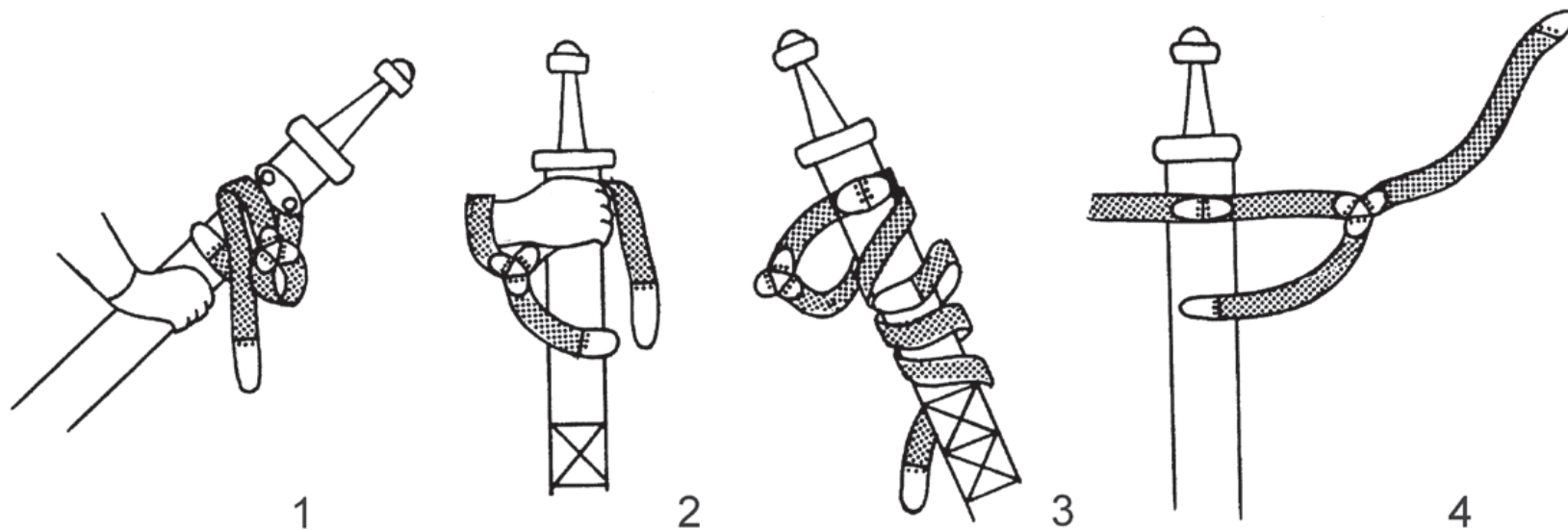
- **Ozdoby** – náušnice, náhrdelníky, závěšky, prsteny, čelenky, jehlice
- **Součásti oděvu** – gombíky, knoflíky, garnitury opasků, rolničky
- **Toaletní potřeby** – 1. hřebeny: trojdílné s postranními lištami a bronzovými nýty
– 2. břitvy: obyčejné nože
- **Drobné nástroje a domácí potřeby** – 1. přesleny: hliněné, kamenné
– 2. jehly a háčky: železné
– 3. jehelníčky: bronzové válečky
– 4. nůžky, srpy: ocelový plech
– 5. ocílky a křesadla: lyrovité tvary, k rozdělávání ohně
– 6. srpy: plechové, k sečení píce pro koně

• Velmožské a bojovnické hroby:

- **opasky** – odznak vyššího sociálního postavení (statusový symbol)
 - sloužily k zavěšení meče
 - pásové garnitury: přezky: obdélné tvary, plochá destička
průvlečky: kruhové, oválné, obdélníkové
nákončí: protáhlý, obdélný tvar, 1 až 2 nýty
 - závěsy meče: křížové – předvelkomoravské: 8. stol.
trojlisté – velkomor. 9. stol., typ Závada 9.–10. stol., typ Marsum (k. 9.–poč. 10. st.)



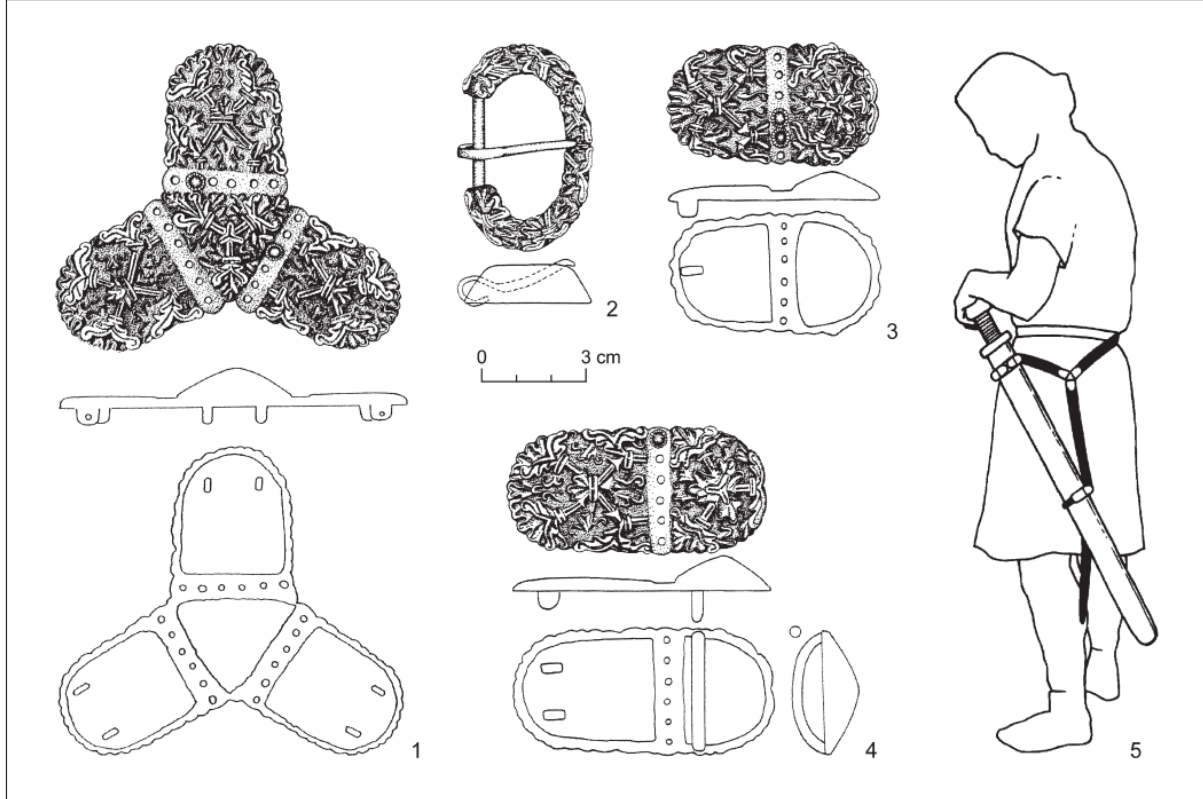
Mečové závěsy s trojlistým kováním z karolínských iluminací s panovníky (1–3), rekonstrukce (4)



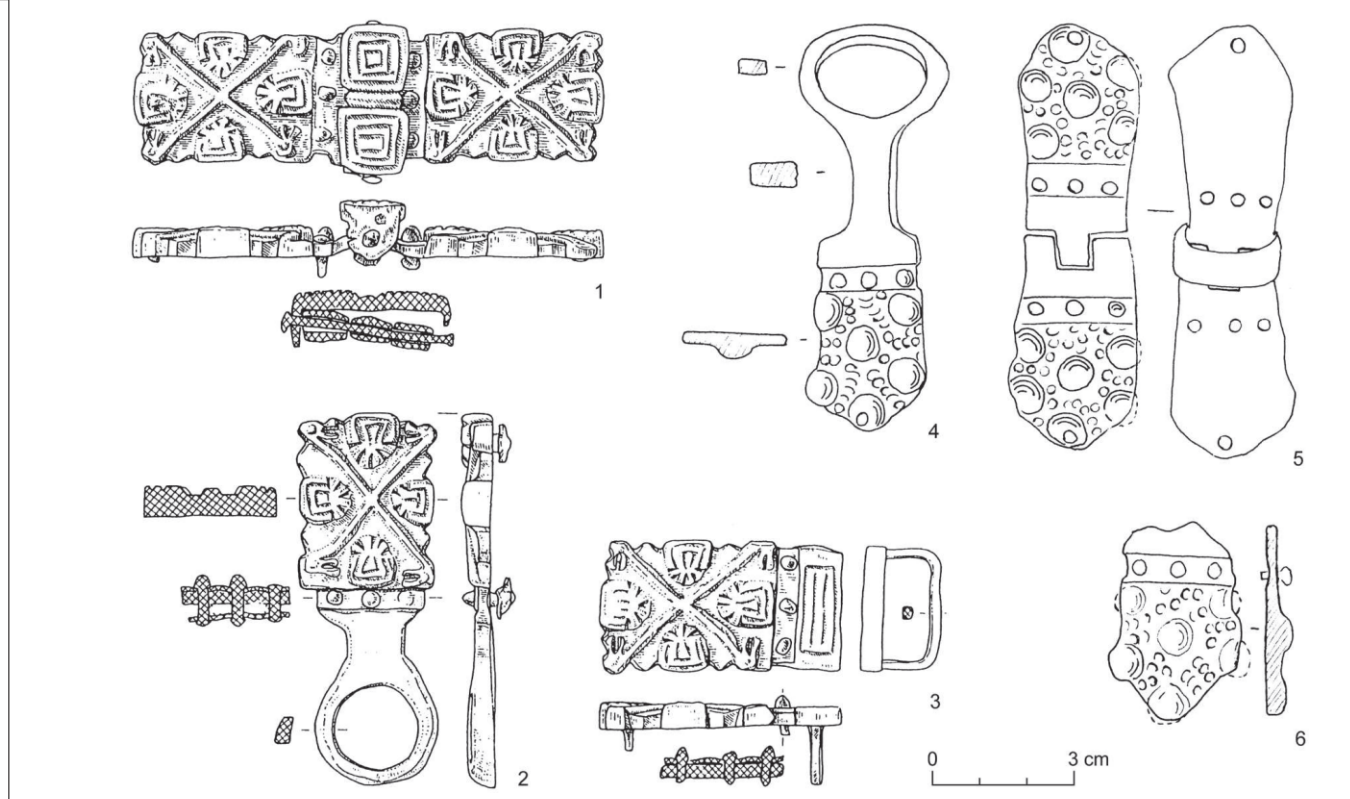
Modrá u Velehradu

1. třetina 9.

(rekonstrukce)



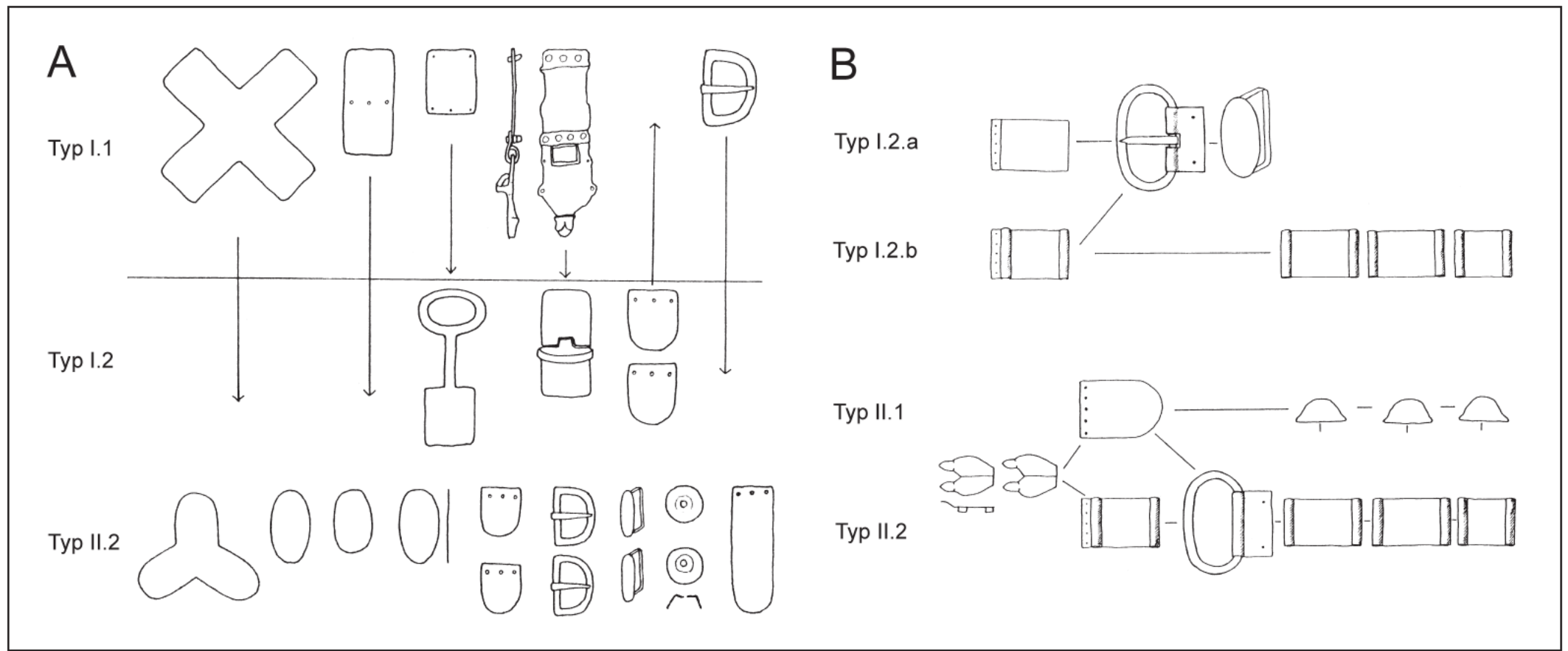
Garnitury s trojlistým kováním, Kolín: varianta A.
1–4; 5 – rekonstrukce pásu



Garnitury typu Závada: 9. – 10. stol.
1–3: Gradišče nad Bašljem, Slovinsko 4–6: Závada



Garnitura typu Marsum z pokladu na nizozemské lokalitě

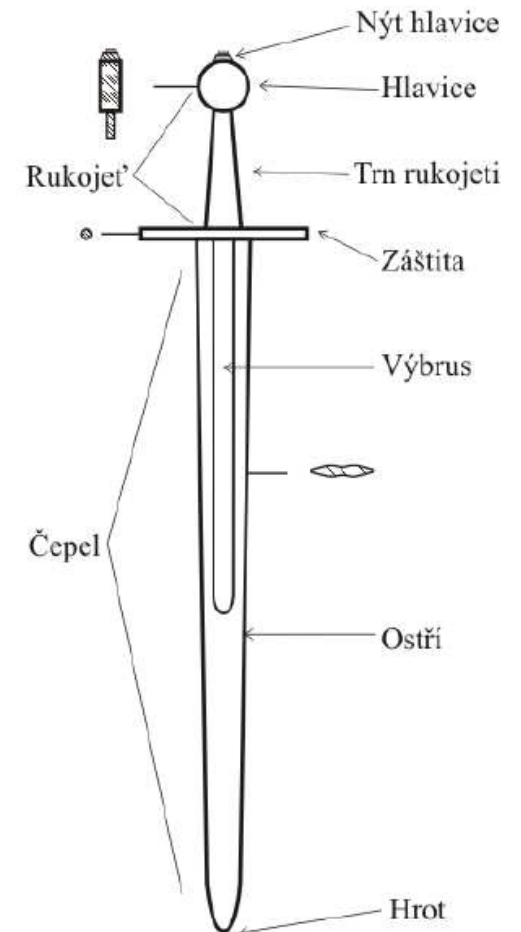


Obr. 1. Typologie garnitur podle K. Wachowského 1992 (mírně upraveno). A – mečové garnitury typu I (s variantami 1 a 2) a typu II (varianta 2); B – opaskové garnitury typu I (s přezkou) a typu II (s přezkou bez trnu a s ptáčkovitými záponkami).

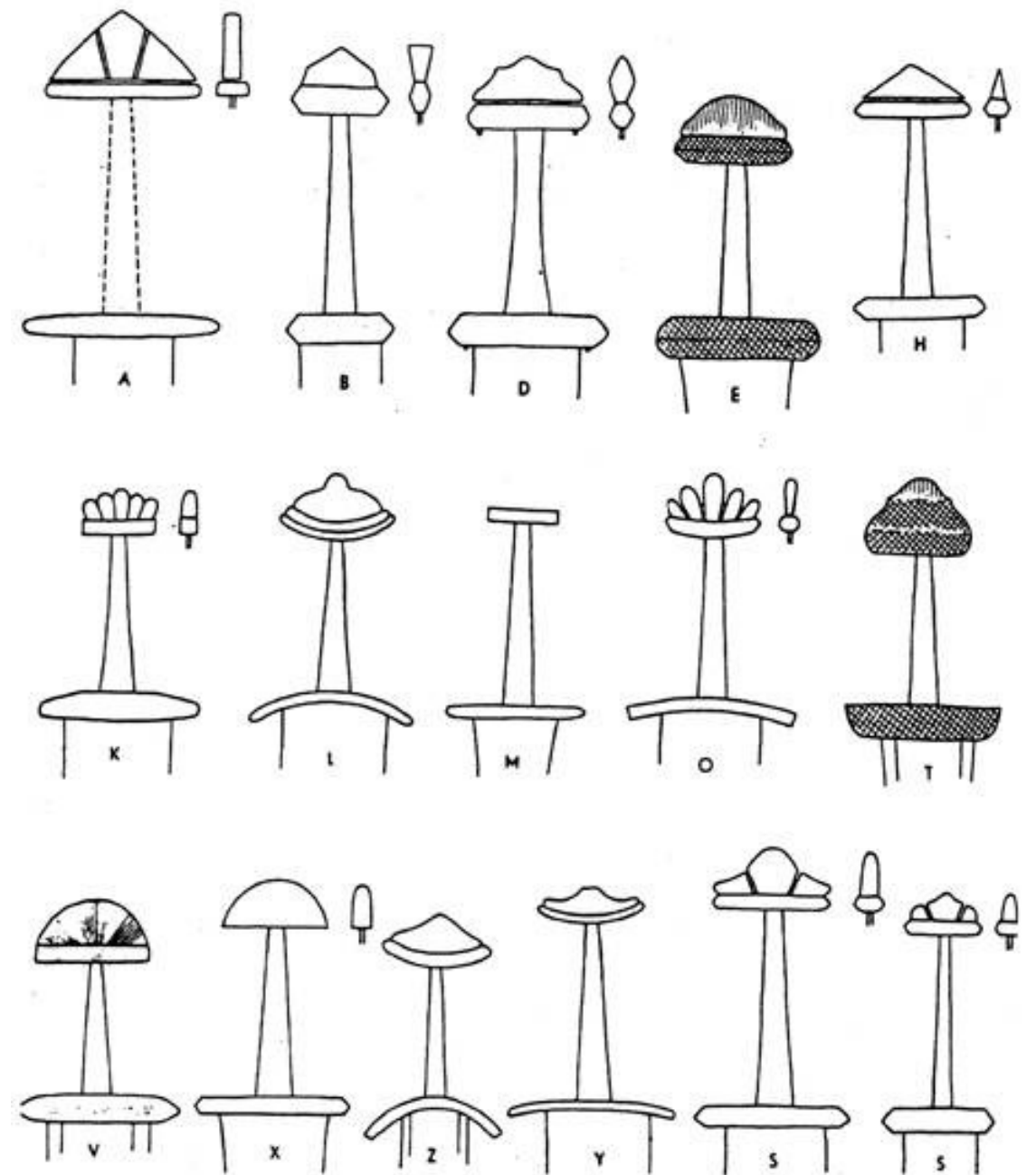
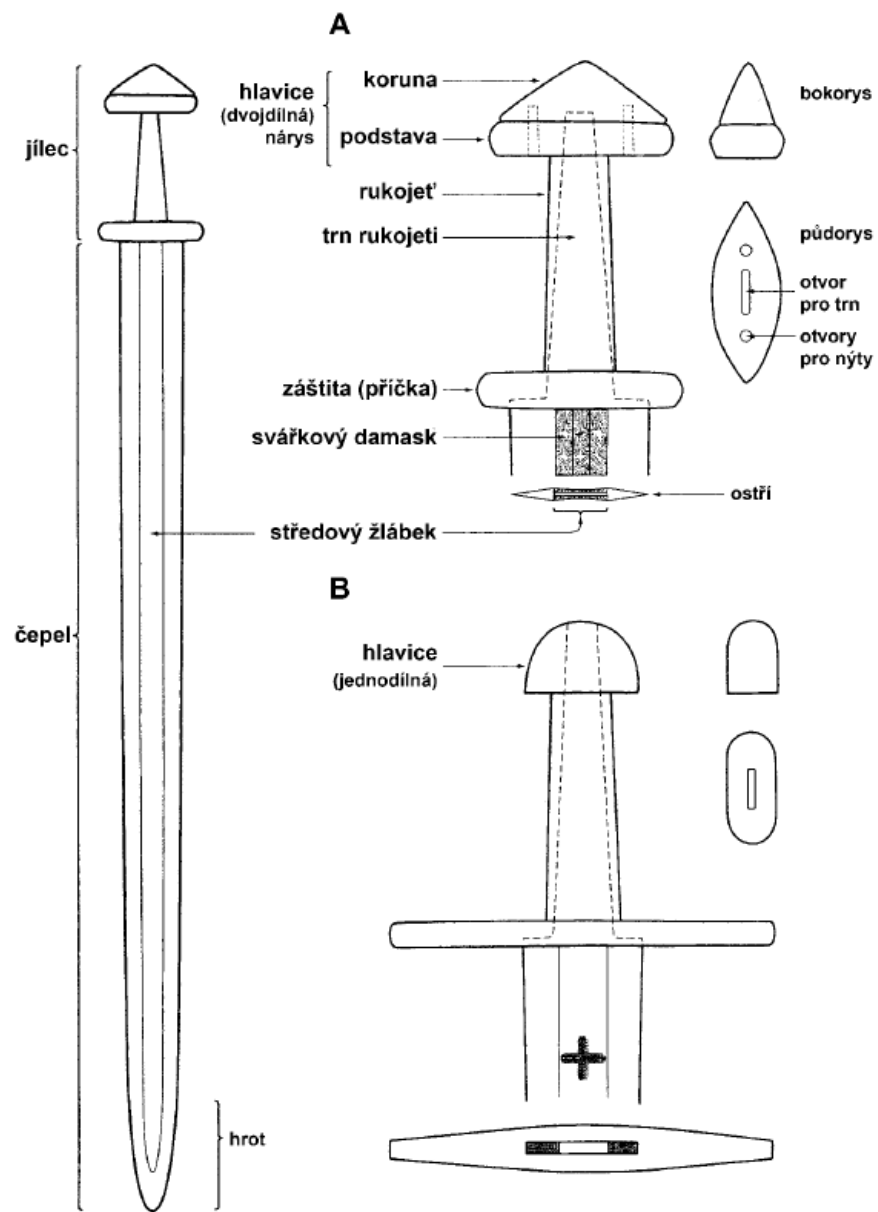
- **K. Wachowski** – vyčlenil mečové garnitury typu:
 - **typ I: 2. pol. 8. stol.:** s křížovým kováním I.2: průvlečka s prodlouženým krčkem a dvoudílné šarnýřové kování
 - **typ II: 9. stol.:** s trojlistým kováním

Meče

- **Původ** – 8. – 9. stol.: importy z Porýní (značky, nápisy: VLFBERHT, aj.), tzv. svářková ocel
 - sečná zbraň, hrobový milodar, materializované vyjádření všech forem kapitálu
 - 903: rafelstettenská celní statuta: zákaz vývozu, domácí výroba (?)
- **Výskyt** – na význačných pohřebištích: Mikulčice, Pohansko (7)
- **Výzdoba** – vzácná, tauzování (St. Město: H 290 – křížek)
- **Morfologie** – čepel, rukojeť, příčka, hlavice
- **Typologie** – J. Petersen (26 typů), a H. Arbmam R. E. M. Wheeler, R. E. Oakeshott
A. N. Kirpičnikov, A. Ruttkay, A. Geibig, H. Westphal
 - X:** 2. pol. 9. stol. – 1. pol. 10. stol. (sev: 10. – 12. stol.)
 - H:** 1. pol. 9. stol. (záp. Evropa: 2. pol. 8. – 1. pol. 9. stol.)
 - K:** 8. – 9. stol.
 - M:** pol. 9. stol.
 - N:** 2. pol. 9. stol.
 - Y:** konec 9. stol. (Rebešovice)
 - W:** 10. stol. (severský typ)

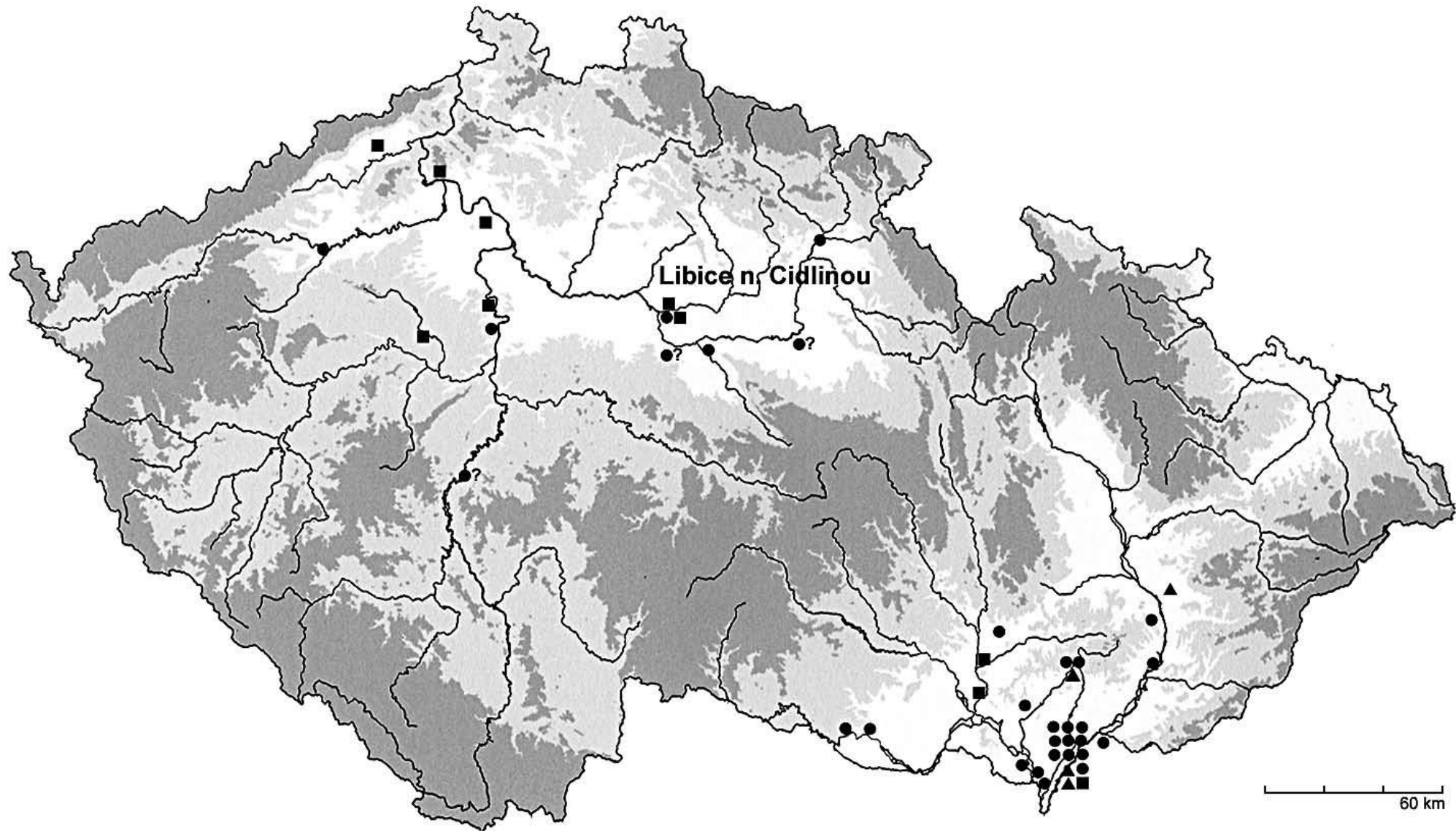


Obr. 1 - Morfologie meče



Konstrukce karolinských mečů: A – staro-, B – mladokarolinské.

Typy raně středověkých franských mečů. Na našem území patří k nejčastějším nálezům meče typu K, X a Y.



Meče Petersenova typu X, Y a N na území ČR. Kolečka: typ X; čtverečky: typ Y; trojúhelníčky: typ N.

Hošek, J. – Košta, J. – Mařík, J., Nálezy raně středověkých mečů v aglomeraci raně středověkého hradiště v Libici nad Cidlinou, Sborník NM v Praze A 66, 2012, čís. 1–2, 71–87, 91–96.

Sekery

- **Funkce** – zbraně (v bojovníckých hrobech): franciska – bojová vrhací sekera s jedním ostřím
řemeslnické nástroje (Hrubý, Bartošková)
- **Rozšíření** – Morava, Čechy, Slovensko, Polsko, Rakousko, Maďarsko, Rumunsko
- **Výskyt** – od 7. – 8. stol.: Chorvatsko, Devínská Nová Ves (5 ks, „pomoravského nebo podunajského typu“) v depotech (Klášťov, Semice, Plužná), ojedinělé nálezy
- **Typologie** – Eisner (1941, 3 typy), Poulík (1948, 4 typy), Hrubý (1952), Dostál (1966), Ruttkay (1976; I–V, 18 podtypů), Bartošková (1986, hromadné nálezy), Borowczak (2008)



Typ I. – tzv. moravské bradatice (varianty A–C): pol. 8. – 10. stol.

Typ II. – s úzkými ostny (laloky) u násadního otvoru, čtvercový tál (A–B): 9. – 10. stol.

Typ III. – tzv. širočiny (A–B dle délky krčku a týlu): 7. – 9. stol.

Typ IV. – sekery s laloky: 7. – 8. stol.

Typ V. – bez ostnů, nemají protáhlý týl, od laténu po dnešní dobu

- **kopí s křidélky:** záp. původu (symbol válečné elity), cca 40 cm, 8/9. – 10/11 stol. (Podunají)
bojová a lovecká (masivnější)
Mikulčice-Klášteřisko, Hradec n. Moravicí:
damasková ocel (importy)



- **listovitá kopí s tulejkou** – bodná žerd'ová zbraň pro pěší a jezdce
- **oštěpy** – vrhací zbraň
- **hroty šípů** – s trnem
– s tulejkou
- **věderka** – dřevěná, dochovalo se pouze kování: železné obruče, rukojeti
– v. 10 až 25/30 cm, průměr 11 až 20 cm (některá jsou nápadně nízká)
 1. Válcová: stažena 3 až 4 obroučkami
 2. Kónická: pobité širokými pásy
 3. Oválná: pobité širokými i tenkými pásy



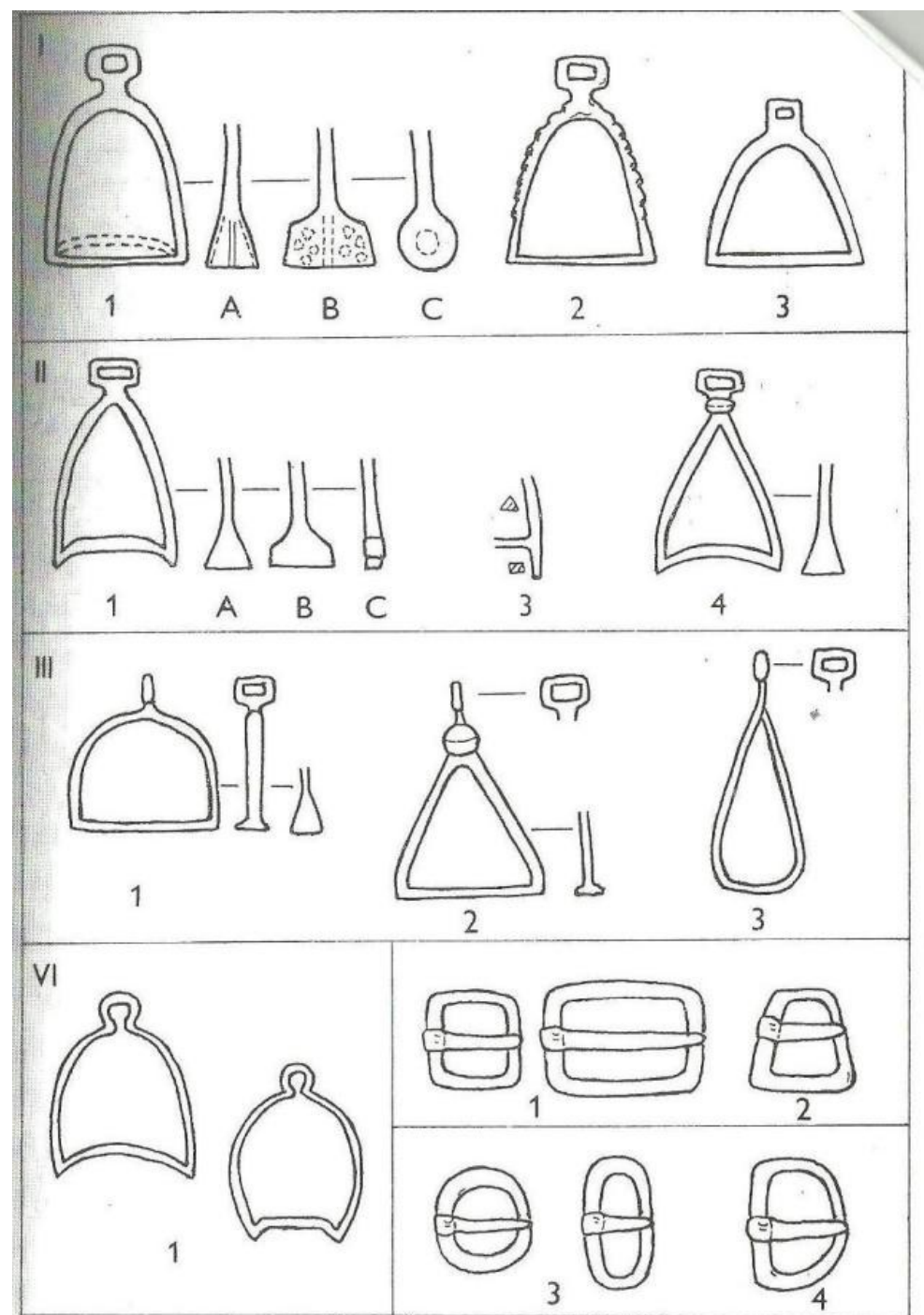
Ostruhy

Součást jezdecké výstroje: sloužily k pobízení koně:

- **I. s háčky** – polovina 8. stol. – 1. pol. 9. stol.
- **II. s očky** – konec 8. – poč. 9. stol.
- **III. s ploténkami** – 2. pol. 9. – 1. pol. 10. stol.
typu Biskupija – Crkvina: se svislými řadami nýtů
s horizontálně umístěnými nýty
- **IV. s dlouhými bodci** – 10. – 11. stol.: v honosných hrobech, vykládány Ag
- **Sady podkolenních vázání** – drobné přezky, průvlečky a nákončí (u elitních pohřbů)
- Slivka, M. 2002: Symbolika výzbroje a výstroje. *Archaeologica Historica* 27, 589–607.

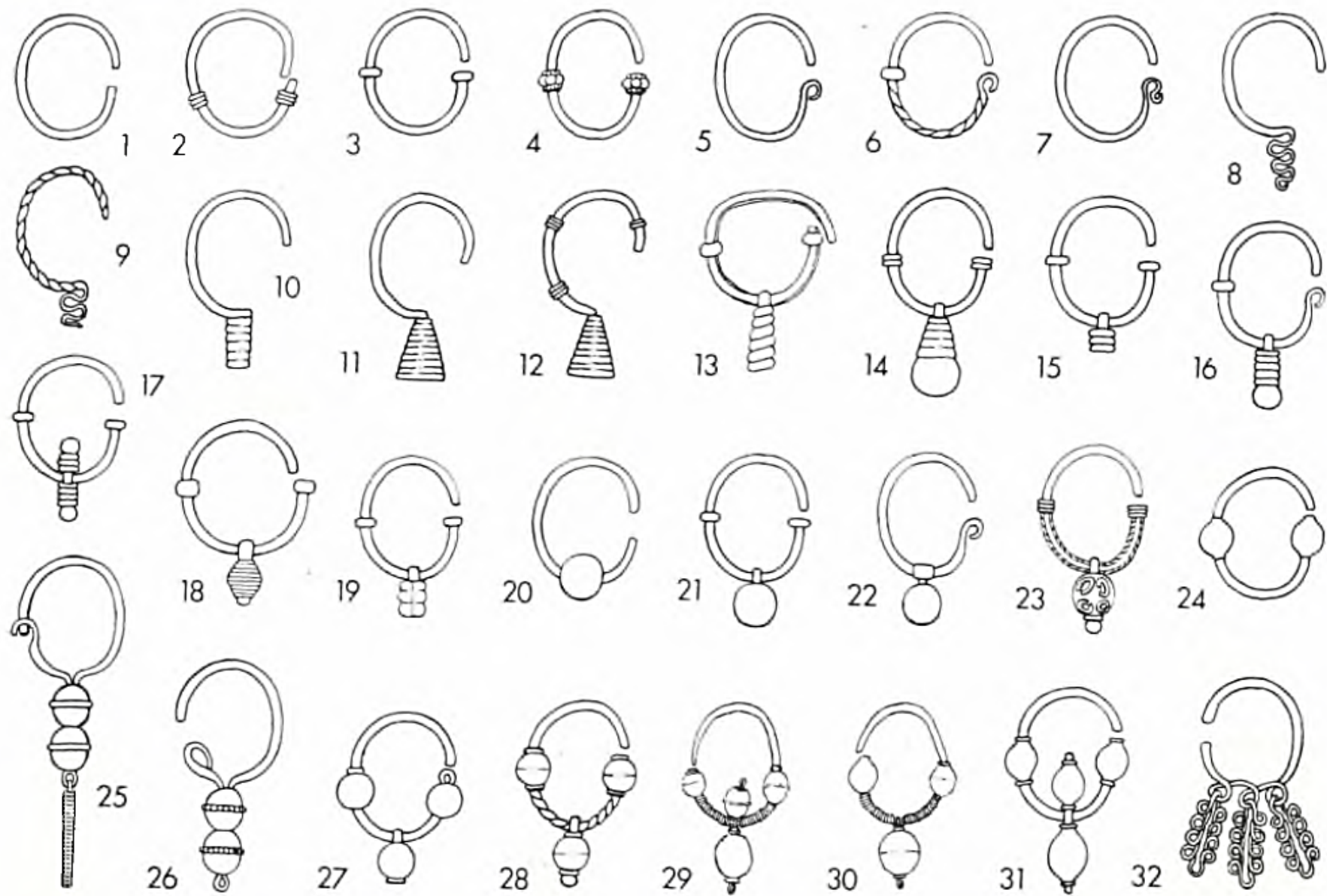
Třmeny

- Sloužily jako opora jezdce při jízdě.
- Typologie Z. Měchurové:
 - I. s obdélným uchem
 - II. se smyčkovým uchem
 - III. trojúhelníkového s širokým obdélným uchem
 - IV. obloukového tvaru, staromadárské
- Měchurová, Z. 1983: Třmeny a jiné součásti sedla z časně středověkého období. Časopis Moravského muzea 68, 61–87.



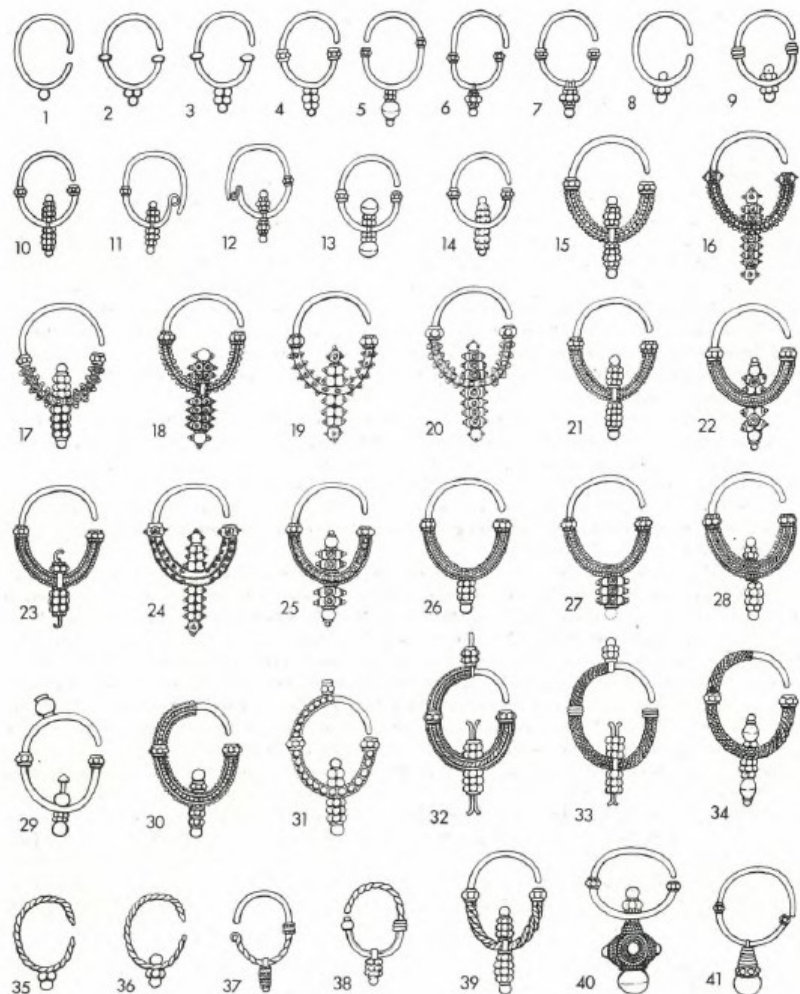
Šperk náušnice

- **L. Niederle** – 1933: stříbrné a zlaté náušnice označil za šperk byzantsko-orientálního charakteru
- **J. Eisner** – 1947: vyčlenil **šperk podunajského původu**
počátky spojoval s Avary
- **V. Hrubý** – 1955: převzal rozdělení při datování nálezů ze Starého města
pohřebiště a kostel Na valách (počátky: 1. p. 9. stol., stavba kostela kolem 900))
nálezy opřel o malty v hrobech: starší bez malty, mladší s maltou
- **B. Dostál** – 1965: pro byzantsko-orientální navrhl název veligradský podle místa výskytu
– 1966: typologie: a) podunajský šperk (lidový)
b) byzantsko-orientální (honosné importy):
bubínkové, košíčkové, sloupečkové, lunicové, hrozníčkové



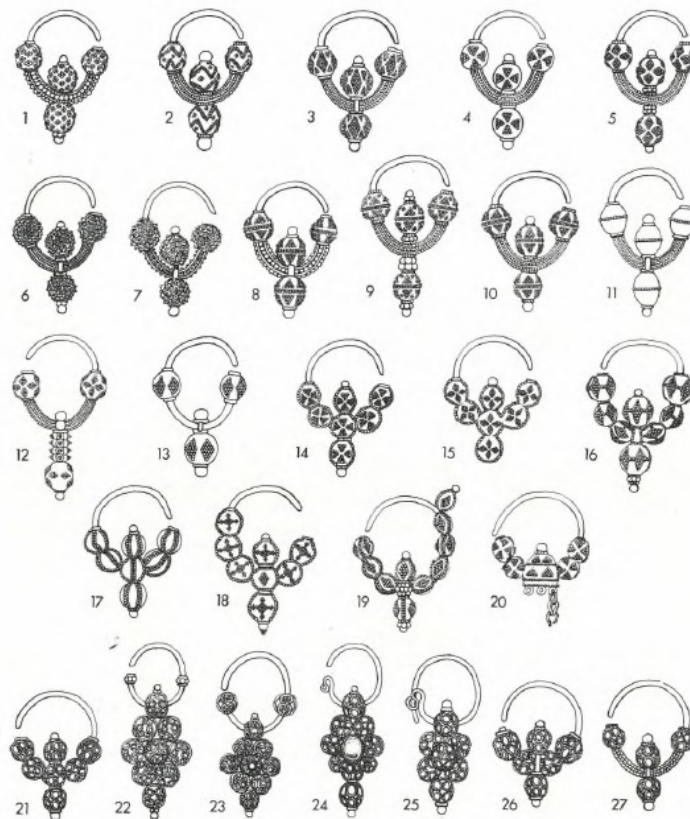
Obr. 7. Schematizované typy náušnic podunajského původu. 1–4 kroužkovité náušnice (A I 1a, b); 5–6 náušnice s očkem (A I 2); 7 náušnice s esovitým ukončením (A I 3); 8, 9 náušnice s meandrovitým ukončením (A I 4); 10–12 náušnice se spirálovitým ukončením (A I 5); 13–18 náušnice s spirálovitými závěskami (A II); 19 náušnice s trubičkovitým závěskem (A III); 20–31 náušnice s dutými kuličkami (A IV); 25–27, 32 náušnice karantánského stylu. — Blučina 21, 31; Boleradice 14; Boršice 6, 10; Brno-Komín 12; Brno-Maloměřice

Hrozníčkové



Obr. 8. Schematisované typy hrozníčkových náušnic byzantskoorientálního rázu. 1–7 n. s jednostranným hrozníčkem (B II a, b, c, d /4–7/); 8–14 n. s oboustranným hrozníčkem (B I 2 a, b, c/10–13/, d); 15–28 n. se zesíleným spodním obloukem (B I 3 a /15–20/, b/21–23/, c/26–27/, d/28/, smíšená varianta a, b/24–25/); 29–34 n. zdobené i na horním oblouku (B I 4 a, b, c, d, e, f); 35–38 n. z torzovaného drátu (B I 5); 39 n. se spodním obloukem ovínutým filigránem (B I 6); 40–41 n. s hroznovitými závěsy (B I 7). — Bošovice 27 (hr. 2); Boleradice 2 (hr. 23); Březelav-Pohansko 16, 19, 20, 25; St. Město-Na valách 1 (109/AZ), 4, 6, 14 (hr. 213/49), 6, 7 (hr. 22/48), 9 (hr. 63/48), 10 (hr. 133/51), 11, 12 (hr. 143/50), 13 (hr. 119/49), 15 (hr. 208/49), 18 (hr. 40/51), 21 (hr. 24/48), 22 (hr. 196/51), 26 (hr. 286/49), 28 (hr. 26/48); St. Město-Špitálky 23 (hr. 15), 24 (hr. 24); Hluk 3; Vrbka 17.

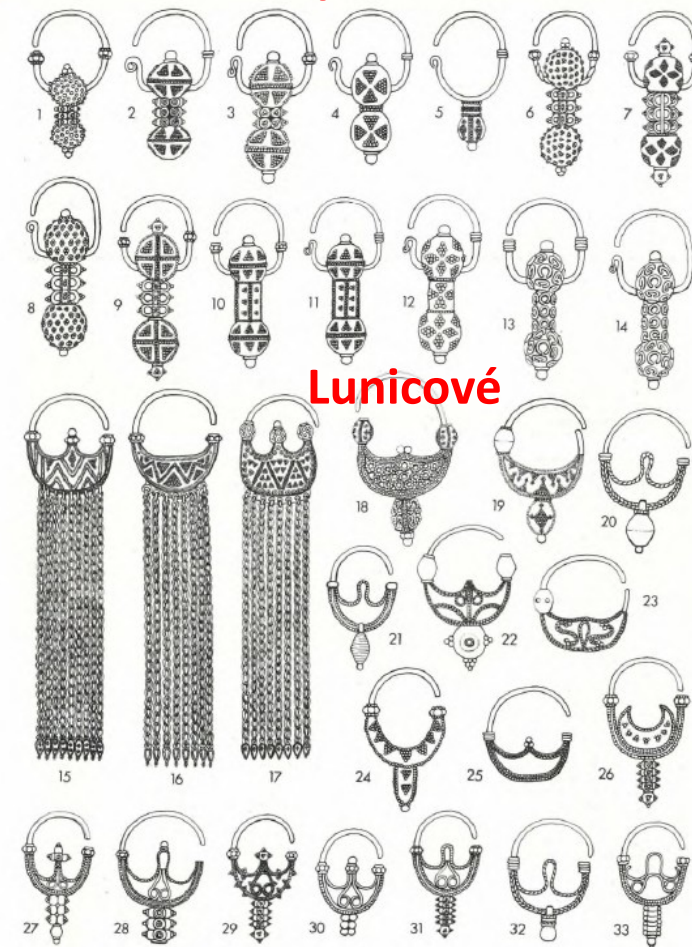
Bubínkové



Košíčkové

Obr. 9. Schematisované typy bubínkových a košíčkových náušnic byzantskoorientálního rázu. 1–11 n. se čtyřmi bubínky (B II 1 a /1, 2/, b/6, 7/, c/3–5, 8–10/, d/11/); 12–13 n. se třemi bubínky (B II 2); 14–18 n. se sedmi až osmi bubínky (B II 3); 19 n. s deseti bubínky (B II 4); 20 bubínkové n. s řetízkem; 21, 26 n. se šesti až sedmi košíčky (B III 1); 22–25 n. s osmi až devíti košíčky (B III 2); 27 n. se čtyřmi košíčky. — Březelav-Pohansko 7, 10, 23; Mikulčice 15 (hr. 98); Modra 25 (hr. 4); Předmostí 27; Rebešovice 18; St. Město „Na valách“ 1 (hr. 22/48), 2 (hr. 76/48), 3 (z por. hr.), 6 (hr. 251/49), 8 (hr. 5/48), 9 (hr. 151/50), 11 (hr. 33/48), 12 (hr. 121/AZ), 13 (hr. 16/AZ), 21 (hr. 159/51), 22 (hr. 282/49), 24 (hr. 317/49), 26 (hr. 290/49); St. Město-Špitálky 5 (hr. 2), 20 (hr. 1); Vrbka 17; Vysočany 4 (m. 30).

Sloupečkové



Lunicové

Obr. 10. Schematisované typy sloupečkových a lunicových náušnic byzantskoorientálního rázu. 1–5 n. s granulovaným sloupečkem (B IV 1); 6–9 n. s prolomaným sloupečkem (B IV 2); 10–14 n. s plochým sloupečkem (B IV 3). Lunicové náušnice: 15–17 s řetízkem (B V 1); 19–23 s bubínky (B V 2); 24 plechově zdobené pyramidkami zrna (B V 3); 18 s košíčky (B V 4); 26–33 s hrozníčky (B V 5). — Bruco-Lišeh 26 (ejed. nález); Březelav-Pohansko 1, 6, 16, 27; Dolní Věstonice 33 (hr. 742); Hluk 4 (m. 5); Lanžhot 28 (hr. 6); Prácheň 20; Předmostí 10; Pustiměř 11; Rebešovice 12, 14, 22, 23, 25; St. Město „Na valách“ 9 (hr. 345/48) 3 (hr. 83/AZ) 5 (hr. 106/AZ).

Hrozníčkové



Bubínkové



Lunicové



Sloupečkové



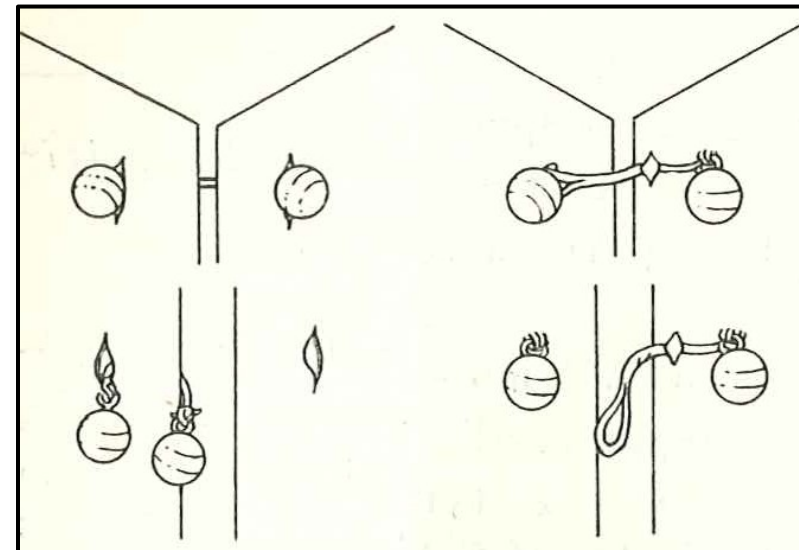
Košíčkové



řetízkové



- Knoflíky** – 1. skleněné s drátěným očkem, pol. 9. – poč. 10. stol.
 – 2. kovové: ze dvou částí z lisovaného plechu – **gombíky**
 párová šatní spínadla: v hrobě u klíčních kostí
 rytá výzdoba, granulace, filigrán, puncování aj.
- Z. Klanica: 6 skupin – zlaté, pozlacené, stříbrné, mědené, skleněné, aj.
 - **S ptačími motivy** – u nás celkem 3 figurálně zdobené
 Mikulčice - u baziliky, Klášteřiško, Kostelisko
 - **Spojovány** – s ozdobami **saltovo – majacké kultury**
 - **Analogie** – na Krymu, sv. Černomoří, Kavkaz, střední Asie



- mohylové hroby v povodí řeky Kubáň
- okolí města Majkop
 (částečně vyloupeny)



- **Prsteny** – 1. lité: obyčejné lité kroužky, od latěnu
 - 2. drátěné: jednoduché
 - 3. plechové: hladké, konce přeloženy přes sebe, 1. pol. 10. stol.
 - 4. štítkové: z bronzového plechu, kosočtverečné, vybíjené pukličky, rytí, puncování
podunajský typ: 2. pol. 9. stol – 1. pol. 10. stol.
 - 5. zdobené filigránem a granulací: zlaté a stříbrné, 9. – 1. pol. 10. stol.
 - 6. zdobené barevnými skly: a) stříbrné, zlaté: filigrance, granulace, vsazování gem
b) bronzové: odlévané, vsazované barevné skla

- **Náhrdelníky** – ze skleněných korálek a závěsků (křížky, lunice)
 - korálky: z taženého skla (převládají), navíjené skleněné vlákno, z mačkaného skla,
se zatavenou výzdobou, s kovovým jádrem, z milefiorového nebo foukaného skla

- **Čelenky** – plochý pásek z bronzu, zdobené vybíjenými body
- **Jehlice** – do vlasů: železné, bronzové. 10. stol. a výše
- **Rolničky** – odlévané z bronzu, 8. – poč. 10. stol., magický účel

Keramika

- J. Bubeník – J. Frolík: 1995: Zusammenfassung der Diskussion zur gemeinsamen Terminologie der grundlegendenkeramischen Begriffe. In: Poláček, L. (ed.): Slawische Keramik in Mitteleuropa vom 8. bis zum 11. Jahrhundert. Terminologie und Beschreibung, Brno, 128 – 130.
- **Terminologie** – charakteristika základních keramických pojmů:
- **Typ** – soubor jedinců s totožnou výrobní technologií a základní morfologií

- **Keramická třída** – 2 kritéria: **I. Technologie:** 6 základních znaků/kvalit: 1. obtáčení/lepení

(vnější strana)

2. charakteristika povrchu

3. ostřivo (druh)

4. ostřivo (množství)

5. výpal

6. technologické stopy

II. Morfologie: 3 znaky: 1. základní tvar nádoby

2. profilace okraje

3. výzdoba

Středohradištní (velkomoravská)

keramika

8./9. až první pol. 10. stol.

- **8./9. stol.** – technologicky i výzdobně navazuje na keramiku podunajských tradic
 - regionální diferenciacie hrnčířské výroby (technologie, profilace a výzdoba)
 - v centrech přechod od podomácké k řemeslné (sériové) produkci

- **Blučinská keramika** – **starší stupeň:** 1. pol. 9. stol. (lokální varianty)

název: J. Poulík (blučinský typ)

základní tvar: vejčitý hrnec, strmá vlnice, obvodové rýhy

Pohansko: B. Dostál (I.. skupina), J. Macháček (B. okruh)

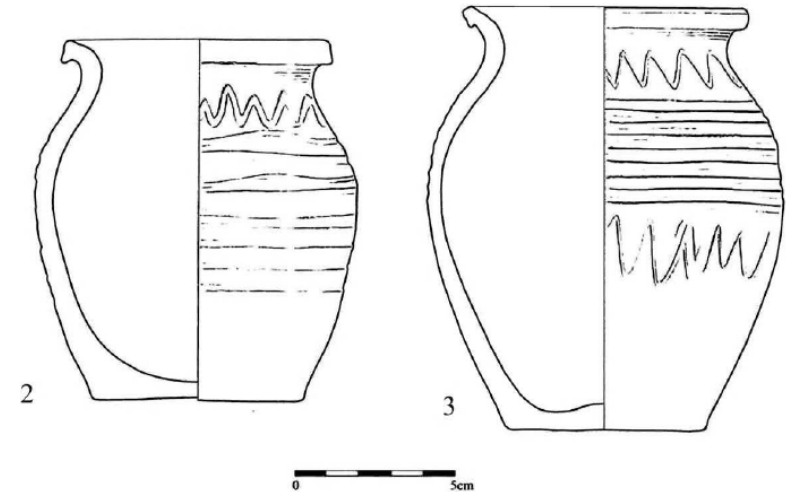
Uherské Hradiště: L. Galuška (1. typ ze tří)

- **mladší:** 2. pol. 9. stol.,

sériová výroba v dílnách: centralizace, specializace

J. Poulík: na území Staré Moravy rozlišil podle lokálních ker. Okruhů tři kmenové oblasti

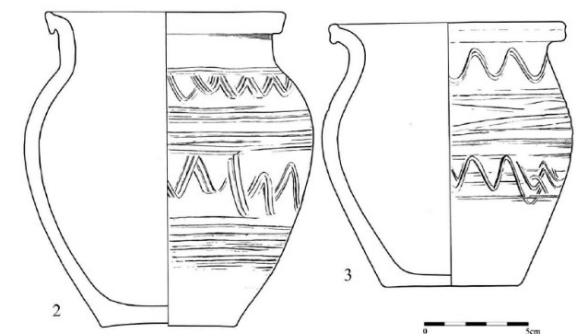
dnes: keramické okruhy neodráží kmenovou diferenciaci, ale rozsah distribuce výrobků



- **pomoravská:** soudkovitý hrnec, jednoduchá vlnice, rýhy, ojediněle vpichy, písčité těsto
V. Hrubý, L. Galuška: keramika staroměstsko-uherskohradištské aglomerace
rozsah: střední Pomoraví ke Kroměříži, Holešovu, Přerovu (sev. Chřiby a Ždánický les)
na východě k Bratislavské (Devínské) bráně a do Pováží, na jihu k Dyji



- **dolnověstonická:** vývalkovitě odsazená výduť: žlábký a vývalky (žebra)
rozsah: od Pavlovských vrhů po Brněnsko, Znojensko
jde o hranici mezi znojensko-brněnským a olomouckým údělem 11.–12. stol.



- **mikulčická:** „keramika s kalichovitými prožlabenými okraji“ (J. Poulíka), „josefovský typ“ (Č. Stani)
vyčlenil J. Macháček a M. Mazuch
rozsah: dolní tok Dyje a Moravy s centry v Mikulčicích a na Pohansku u Břeclavi.
Importy: na Olomoucko (ol. hrad), Brněnsko (Líšeň) a Znojensko (Kramolín)



- **Keramika antických tvarů**
 - 9. stol.: liší se materiálově i technologicky
 - oranžově vypálená, vytáčená na kruhu
 - amfory, džbánky, láhve, čutory
 - dříve: byzantský původ

