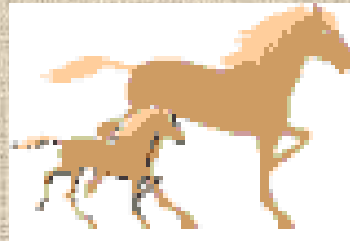


Základy osteologie

Vznik domácích druhů zvířat

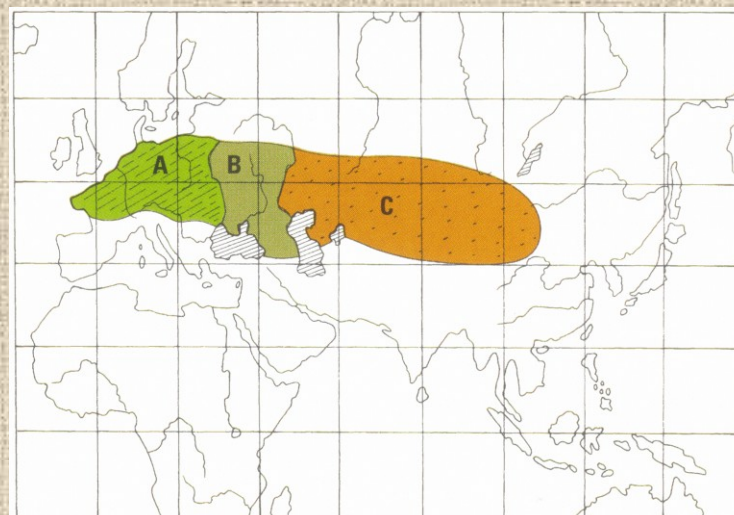
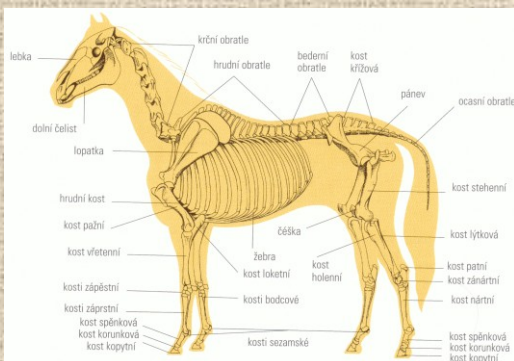
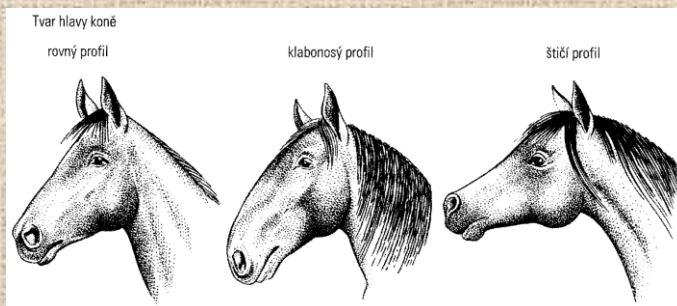
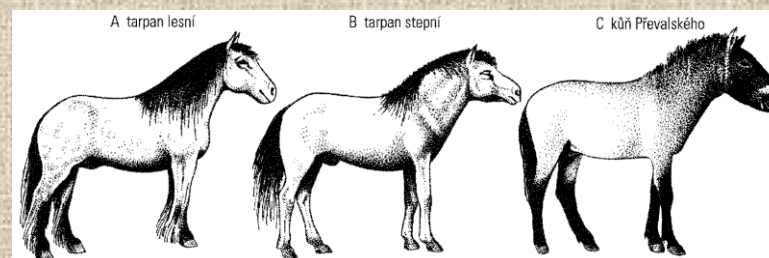
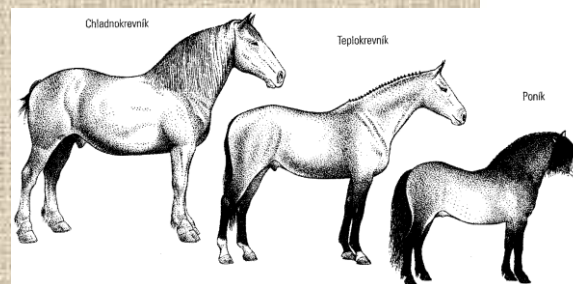
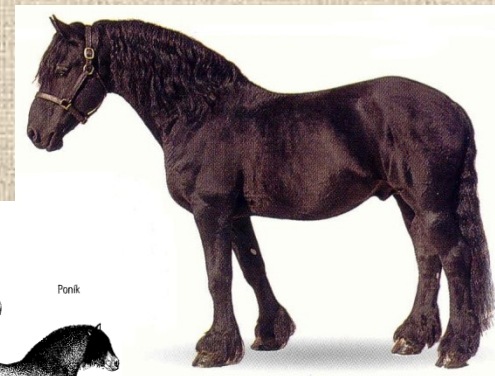




Domáci zvířata

Kůň

- kůň byl domestikován kvůli masu a mléku,
- předkem koně domácího je tarpan (*Equus ferus*),
- domestikace pravděpodobně proběhla v Kazachstánu v období Boitské kultury (3500 př.n.l.),
- Na našem území se objevuje v ml. Eneolitu (šňůrová keramika),
- Dnešní plemena pochází celkem ze 77 klisen a 3 hřebců na základě mtDNA a Y chromozómu



Osel

➤ osel byl domestikovaný před 7000 lety před současností v údolí Nilu a na území Libye

➤ pochází z divokého osla núbijského (*Equus africanus africanus*) a osla somálského (*E. a. somalensis*)

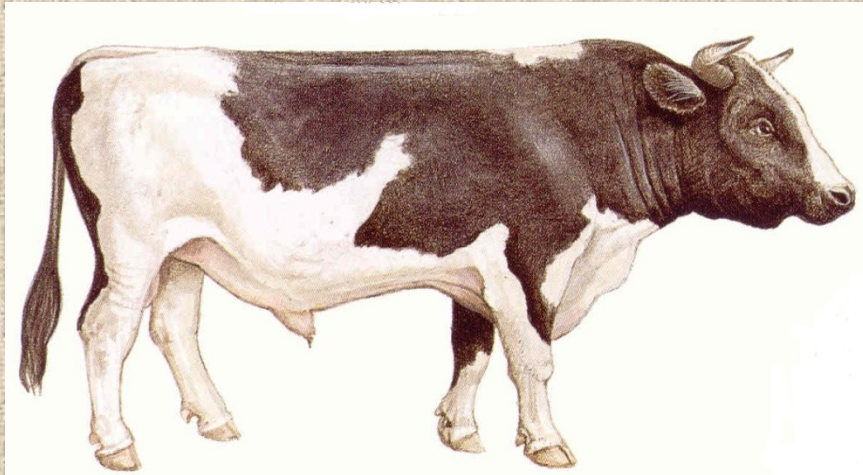
➤ v prvním století n.l. Keltové chovali osli

➤ Asijský osel nebyl nikdy domestikován pro nepoddajnou povahu



Tur domácí

- předkem tura domácího je pratur (*Bos primigenius*)
- v Evropě docházelo podle analýz mtDNA ke křížení domácího skotu a divokých praturů
- poslední jedinec pratura uhynul v Polsku v roce 1627
- praturům je podobný např. maďarský stepní skot
- skot byl domestikovaný před 8000 až 9000 lety (před současností)



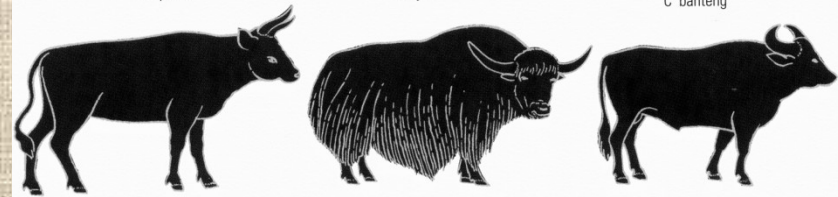
Tur domácí

Mapa rozšíření turů

A pratur

B jak

C banteng

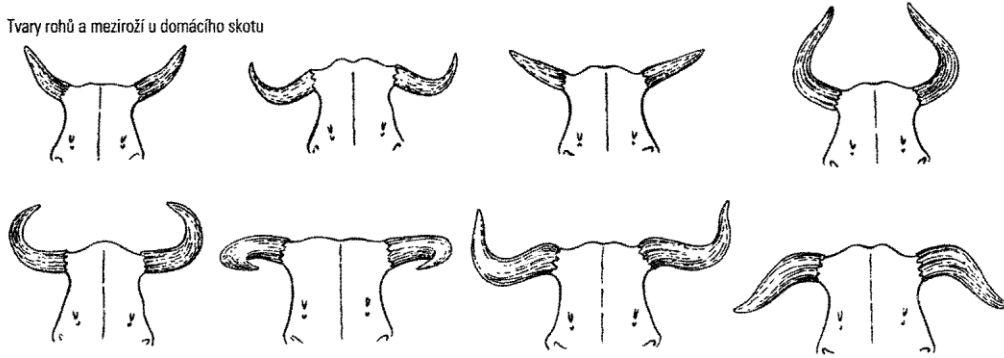


D gaur

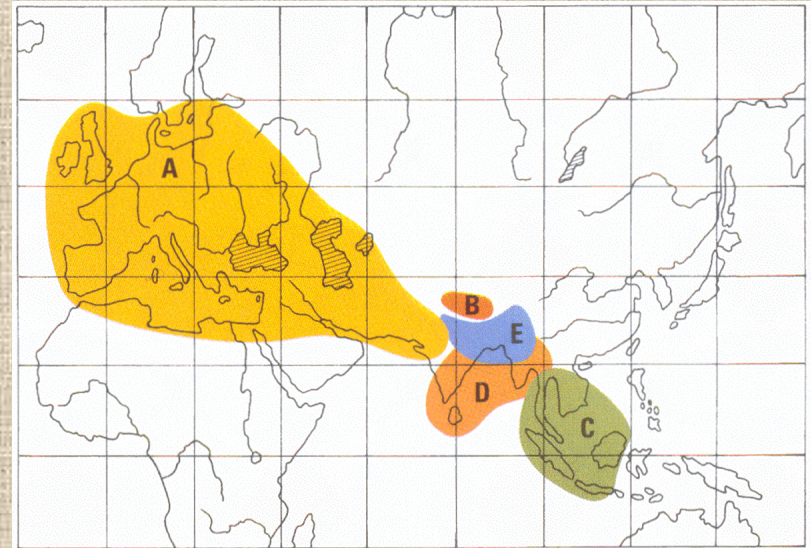
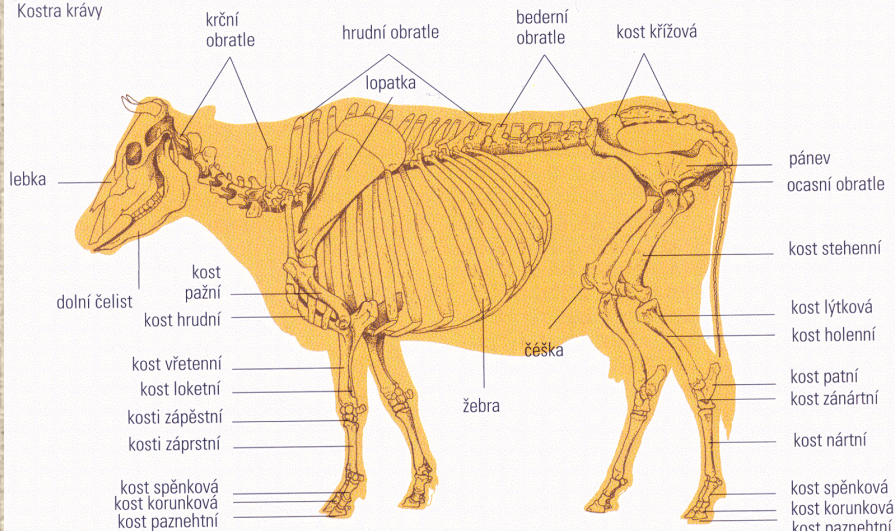
E ami



Tvary rohů a meziroží u domácího skotu

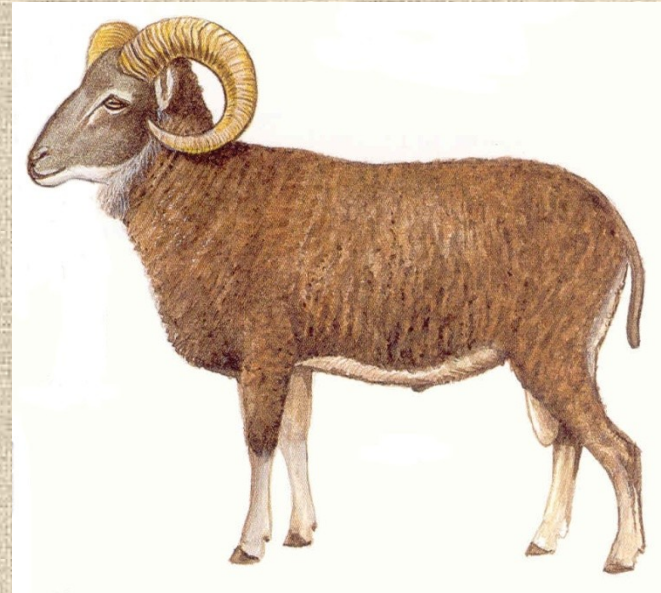


Kostra krávy

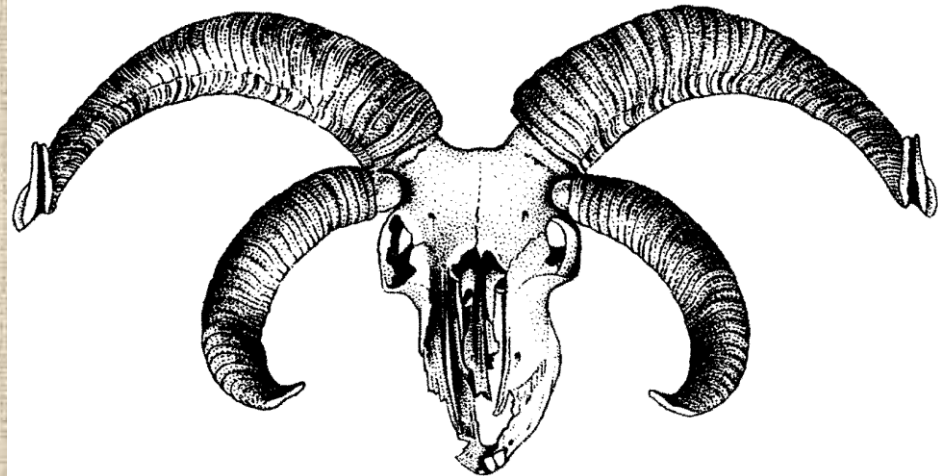


Ovce domácí

- přesný původ ovce domácí není zcela jasný, pravděpodobně vznikla domestikací ovce argali (*Ovis ammon*), ovce kruhorohá (*Ovis orientalis*) a ovce stepní (*Ovis vignei*)
- první doklady domestikovaných ovcí jsou před 9000 lety v Iráku (osada Zavi Chemi)
- ve 4. tis. př.n.l. se ovce chovali po celém tehdejším civilizovaném světě



Lebka čtyřrohé ovce

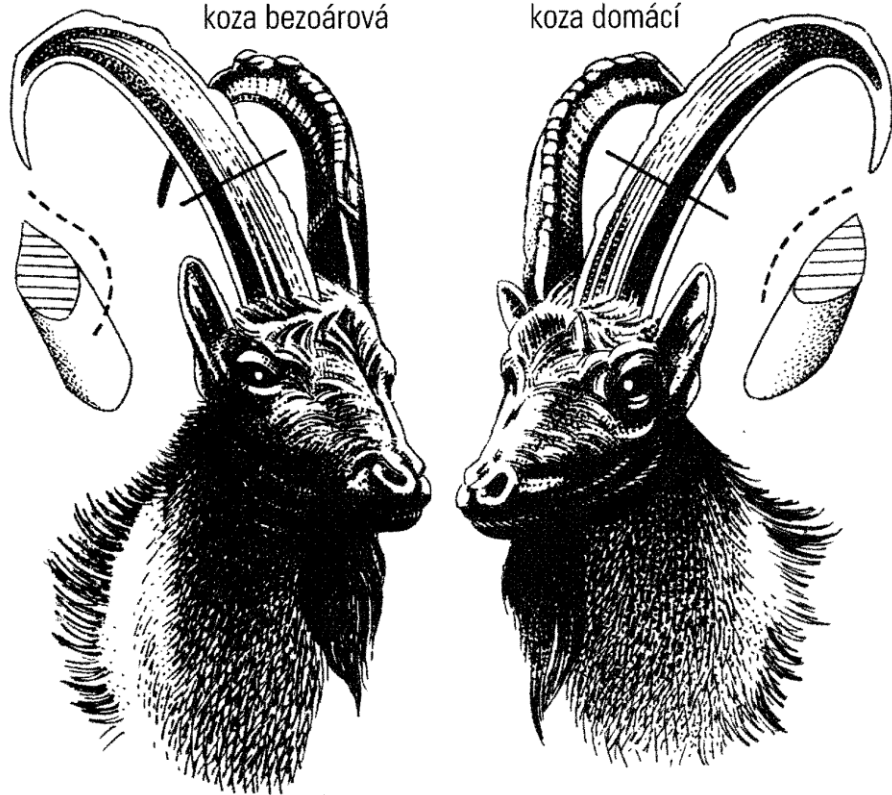


Koza domácí

Průřez rohem

koza bezoárová

koza domácí



- předkem kozy domácí je koza bezoárová (*Capra aegagrus*)
- poprvé se objevila v Iráku v 8. tis. př.n.l.

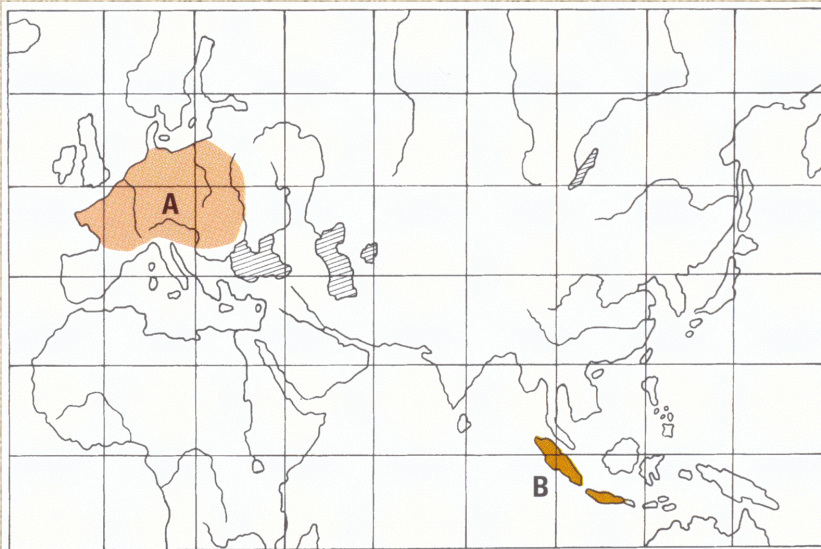
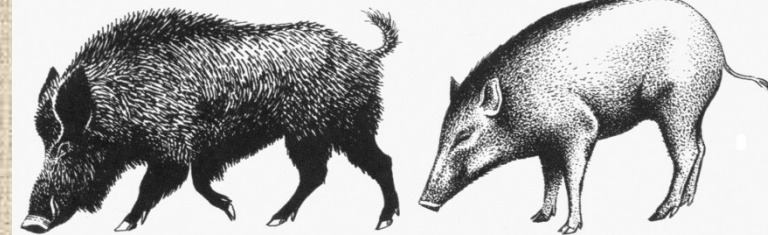
Prase domácí

- předky prasete je několik poddruhů prasete divokého (*Sus scrofa*) a to prase evropské (*S. s. scrofa*) a prase páskované (*S.s. vittatus*)
- první zdomácnění proběhlo v 7. tis. př.n.l. v Přední Asii, Indii a v 5. tis. př.n.l. oblast Baltského moře
- v každé oblasti světa došlo k nezávislé domestikaci z divokých předků
- prase zdomácnělo se vznikem usedlejšího způsobu života

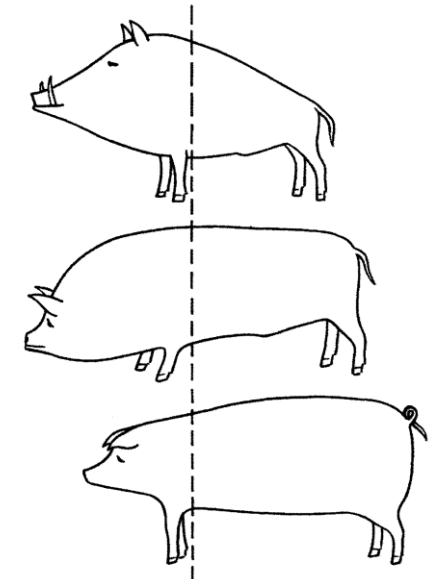


A prase evropské

B prase páskované



Změna tělesných proporcí prasete evropského během domestikace



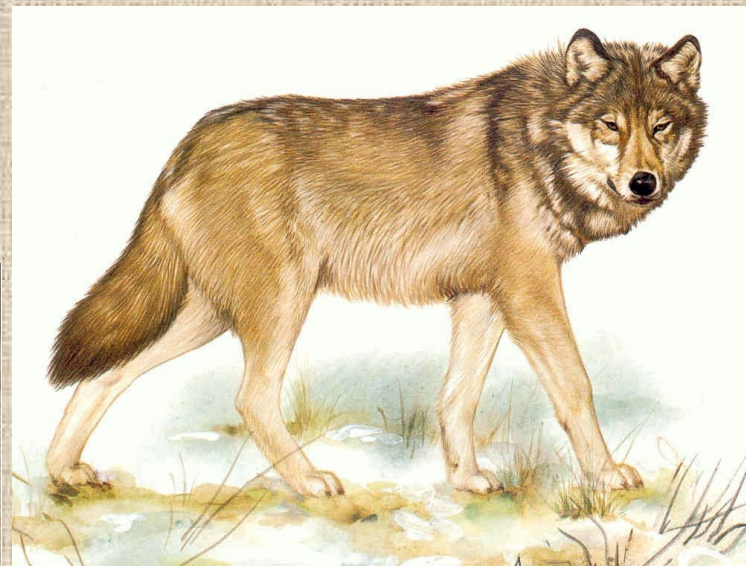
Pes domácí



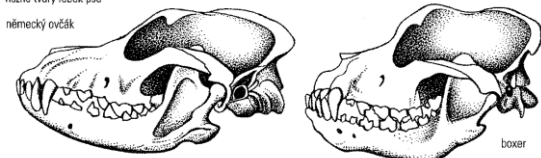
➤ předek psa je vlk obecný
(*Canis lupus*)

➤ vznik psa podle genetických
analýz klademe do doby tzv.
„lovců mamutů“ tj. před 30 000
lety BP

➤ nejstarší nález psa pochází z
z Belgie - lokalita Goyet 31
700 BP



Různé tvary lebek psů
německý ovčák



boxer

chrt



pekingský palácový psík

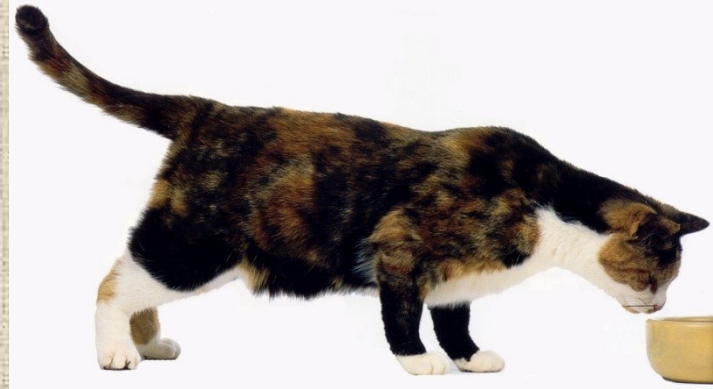
Sob polární



https://www.youtube.com/watch?v=B_ohpW0BLnw

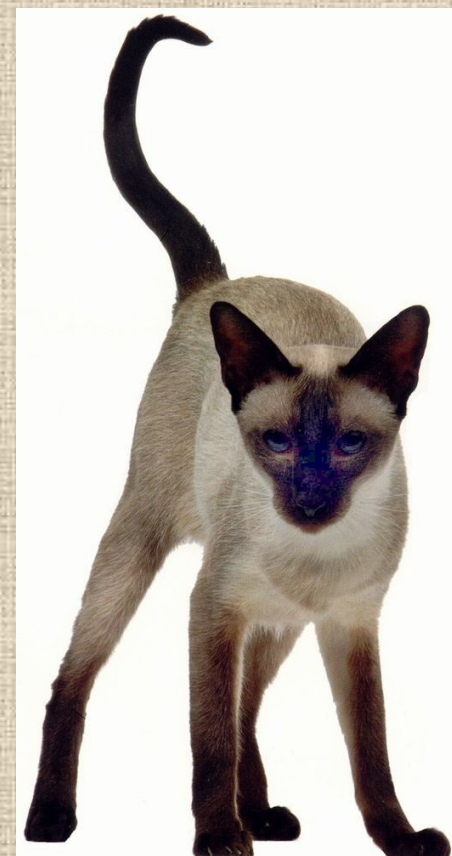
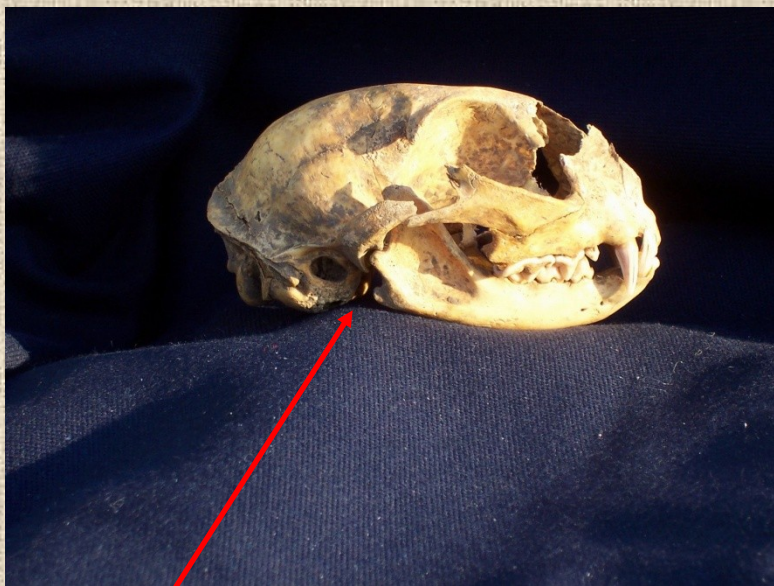
**Domestikace byla před
30 000 lety spolu se psem.**

Kočka domácí

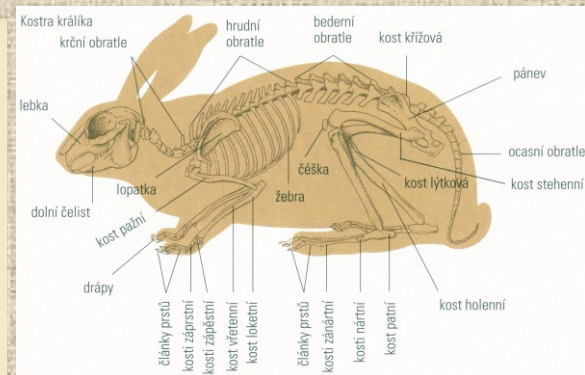
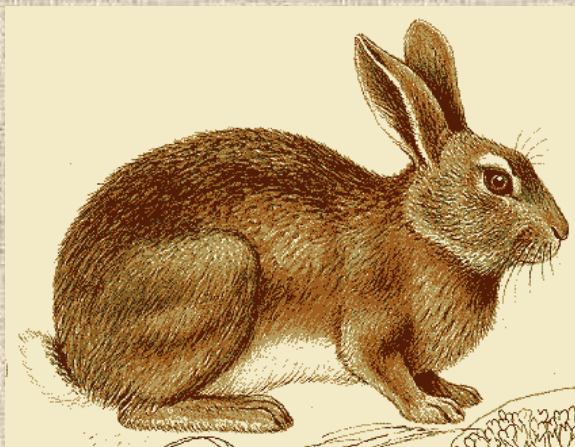


k domestikaci došlo 5x nezávisle na sobě z pěti poddruhů kočky divoké (genetické studie – Science 317, 519, 2007)

➤ první kočka domácí – Malta – 9000 let př.n.l. v hrobu se ženou



Nejstarší kočka domácí na našem území z doby římské (155 n.l. – kal. ¹⁴C datum) – Žleby – okr. Vyškov



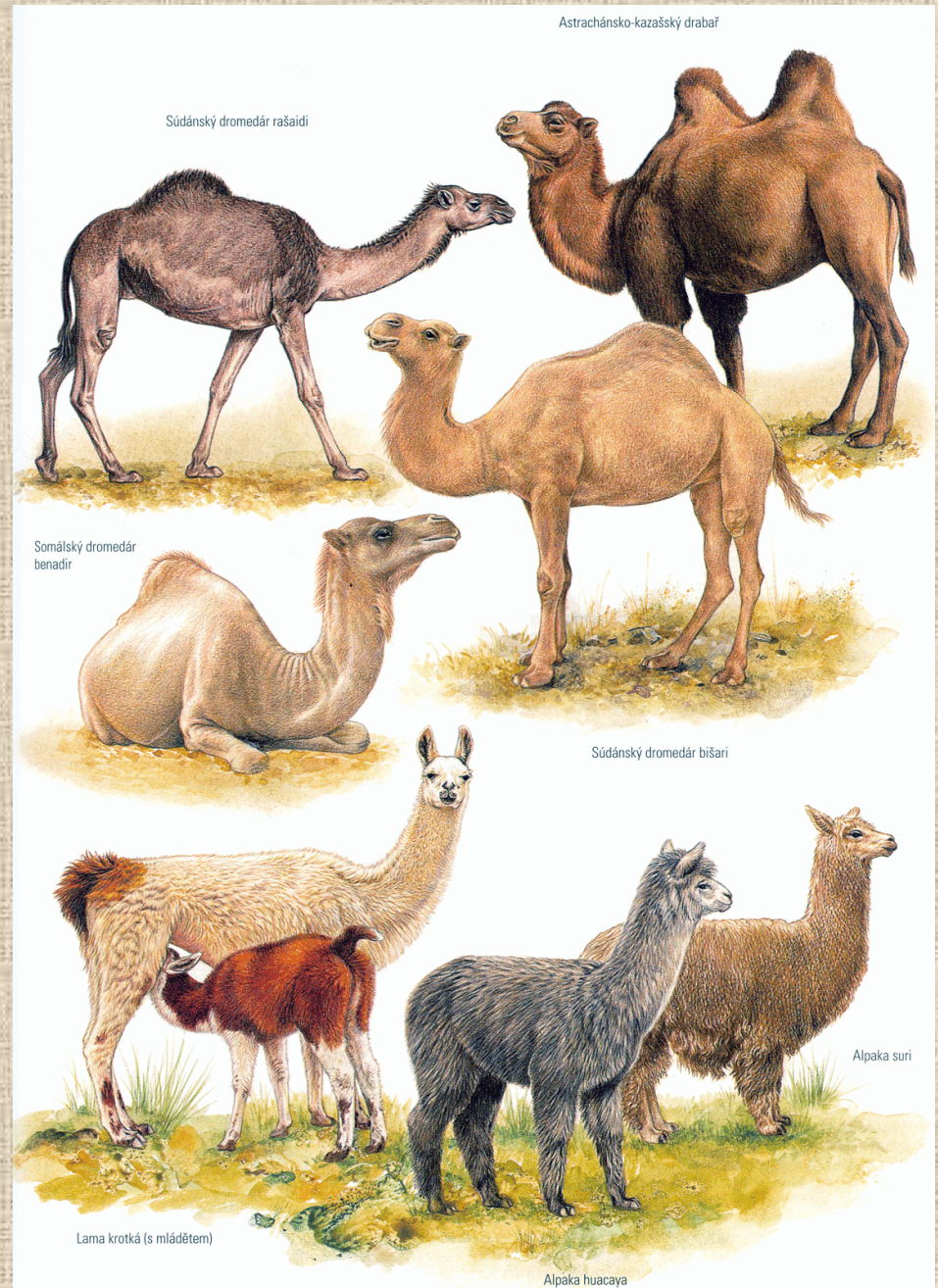
Králík domácí

- předkem králíka domácího byl králík divoký (*Oryctolagus cuniculus*)
- byl zdomácněn benediktýnskými mnichy ve středověku v jižní Francii, i když Římané králíky se chovaly v tzv. leporáriích



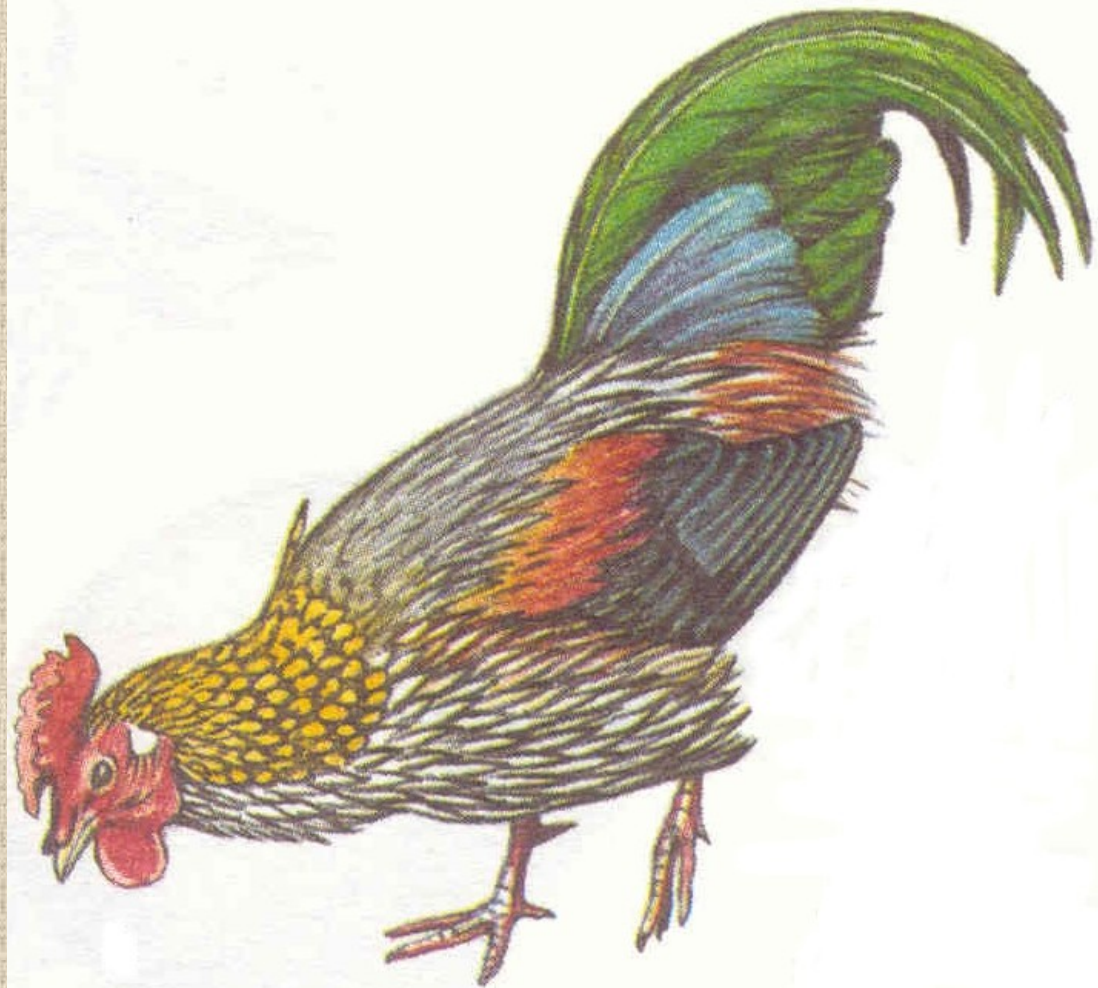
Velbloudi a lamy

- **domácí velbloud dvouhrbý pochází z divokého velblouda dvouhrbého (*Camelus ferus*). Dodnes žije na okraji pouště Gobi**
- **domácí jednohrbý velbloud pravděpodobně pochází z dnes již vymřelého druhu *Camelus thomasi***
- **obě lamy domácí (lama krotká a alpaka pochází z lamy guanaka (*Lama guanicoe*))**
- **nejstarší doklady domácího velblouda pocházejí z 5.tis. př.n.l. z Egypta**
- **ve 2. tis. př.n.l. byl zdomácněn na Předním Východě velbloud dvouhrbý**
- **ke zdomácnění lamy došlo v 5 tis. př.n.l. v Peru**



Kur domácí

- byl domestikován z divokého předka kura bankvinského (*Gallus gallus*) mezi 3200 -2000 př.n.l.
- 1400 př.n.l. se kur dostal do Egypta
- v 8. stol.př.n.l. se dostal do Středomoří
- v 6. stol. př.n.l. jej chovali Galové



Husa a kachna domáci



- kachna byla zdomácněná 5000 př.n.l z divoké kachny (*Anser platyrhynos*) v Mezopotámii
- husa byla zdomácněna v 5 tis.př.n.l. v Evropě z divokých hus (*Anser anser*)



Perlička a krůty

- perlička byla domestikovaná v Egyptě v 5. stol. př.n.l.
- krůta byla domestikovaná ve Střední Americe v letech 1200 až 500 př.n.l.



Děkuji za pozornost!

