

# Archeologie obětí totalit v Polsku na příkladu výzkumů v okolí města Lodž

**V posledních letech se archeologové prakticky po celém světě podílejí na odkrývání obětí totalitních režimů 20. století. Velice intenzivně se této problematice věnují v sousedním Polsku, kde se jedná nejen o vědecký výzkum, ale hlavně o odhalování zločinů nacismu a komunismu. Během terénních aktivit a při následném zpracování nalezených kosterních pozůstatků jsou využívány nejmodernější metody. Tento typ výzkumů je prováděn i v okolí města Lodž.**

■ Michal RAK

Dvacáté století bylo obdobím velikého rozvoje a pokroku, bylo také ale obdobím poznamenaným konflikty. Dvě světové války a celá řada lokálních střetnutí zanechaly navždy výraznou stopu v historii, dnes jsou velmi častým objektem badatelského zájmu a dostává se jim velké pozornosti veřejnosti. V posledních zhruba třiceti letech

se k vědním oborům, které toto období sledují, přidala také archeologie. Je to důsledkem vývoje v oboru, zejména v angloamerické oblasti. V padesátých letech se objevila etnoarcheologie, která prostřednictvím sledování současných komunit žijících na úrovni pravěku vytvářela modely a analogie pro toto období, aby se o dvacet let později objevily projekty, které pomocí archeologických metod již zkoumaly vlastní, žijící společnost. První projekty se zaměřily na studium odpadu, moderních technologií a přírodních katastrof. V té době se ovšem nedostalo tomuto pojetí moc velkého rozšíření a teprve na přelomu tisíciletí došlo k velkému rozvoji studia nedávné minulosti a současné společnosti za použití archeologických metod (González-Ruibal 2014). Velký vliv na celý proces měl bezpochyby zájem o relikty konfliktů a předchozí amatérské aktivity na tomto poli.

Již od 60. let se v některých částech světa amatérští badatelé zajímali o exkavace havarovaných letadel z 2. světové války, následoval zájem o fortifikace ze stejného období, bojiště z 1. světové války, zajatecké

a koncentrační tábory a další menší témata. Velkou změnu přinesl rok 1989 a konec tzv. studené války. Najednou došlo k opuštění mnoha vojenských objektů a zařízení, která začala rychle chátrat a mizet. V některých zemích se tak rozběhly projekty na jejich dokumentaci a ochranu jako součásti národního kulturního dědictví. Od těchto aktivit pak již byl jen krůček k výzkumu a ochraně relikvů konfliktů i z jiných období (Rak 2014). V České republice se výzkum minulého století pomocí archeologických metod prosazuje až v posledních přibližně pěti letech, a to zejména se zaměřením na konfliktní areály. Zkoumáno je tak čs. opevnění z 30. let, relikty studené války či osídlení zaniklé po roce 1945 (Vařeka 2013). Zájmu výzkumných týmů po celém světě neušly ani nejtemnější pozůstatky minulého století: hroby obětí totalitních režimů.

## Oběti totalit jako archeologický pramen

Oběti zločinů proti lidskosti nezůstaly ze světa ani nyní, ale teprve na konci 20. století se staly předmětem bádání týmů, ve kterých byly přítomní též archeologové. Nejprve bylo cílem získat důkazy proti viníkům těchto zločinů pro jejich použití při různých soudních řízeních. Součástí aktivit byl samozřejmě i pokus o identifikaci mrtvých a informování pozůstalých. V některých případech (např. státy bývalé Jugoslávie) však byly výsledky tajné, právě ze zmíněných důvodů. Později výzkumné týmy začaly zkoumat i starší historii, kde se mohly zaměřit i na otázky spojené se samotnými procesy a fungováním totalitních režimů. Poprvé se tak zřejmě stalo na konci 90. let 20. století během výzkumu tzv. „killing fields“ v Kambodži, tedy hromadných hrobů z období vlády Rudých Khmerů (Nenutil – Rak 2011).

Se změnami politických režimů na konci minulého století začaly podobné výzkumy i v Evropě. Mnoho



■ Obr. 1 Pomník ve Staré Knížecí Huti (okr. Tachov) po skončení výzkumu, léto 2011. Foto autor.

aktivit na tomto poli je nyní prováděno ve Španělsku. Zde jsou archeologicky zkoumány pozůstatky jak ze samotné občasných válek (1936–1939), tak následujícího období vlády generála Franka. Pozornosti se tak dostalo nejen bojovním, ale i koncentračním táborem a hromadným hrobům. A kosterní pozůstatky jsou častým nálezem. Jedná se jak o vojáky, kteří zahynuli v boji, tak právě o osoby popravené z politických důvodů, a to oběma válčícími stranami. Snahou je nejen identifikace míst pohřbů a přesun těl do označených hrobů, ale také záchrana těchto míst před zničením. Nevztahuje se na ně totiž zákon o ochraně historického dědictví a jsou tak často ničena stavební činností. Navíc ani političtí představitelé v různých částech Španělska nevědí, jak přesně se k této části svých dějin stavět. Někde tak má výzkum silnou podporu, někde je naopak velmi komplikovaný. Přesto již proběhla celá řada odkrytí hromadných hrobů a tyto aktivity přispěly k tomu, že je otázka občanské války opět diskutována a zkoumána (González-Ruibal 2007; 2013; González-Ruibal – Ayán Vila – Caesar 2015). Zahraněčí týmy též provádějí první výzkumy evropské koloniální nadvlády v Africe, během kterých bylo také nalezeno několik hromadných hrobů příslušníků místních kmenů, další výzkum jsou prováděny v Jižní Americe, nově též v Pobaltí či Rumunsku.

První projekty na tomto poli proběhly i v České republice. V létě 2010 došlo k odkrytí hromadného hrobu Němců zavražděných po skončení války v květnu 1945 u Dobronína na Jihlavsku. Tento výzkum byl vyvolán policejním vyšetřováním a jsou tak k němu k dispozici jen zprávy z tisku, protože vyšetřování je tajné. O rok později došlo k odkrytí exhumovaného hromadného hrobu z dubna 1945 u obce Stará Knížecí Huť na Tachovsku (obr. 1). V tomto hrobu se původně nacházelo 37 těl, která ale byla vyzdvížena během velké akce v září 1946 a převezena do nového



■ Obr. 2 Typický nále z hrobu ve Staré Knížecí Huti – fragment obuvi. Foto autor.

společného hrobu v Tachově. Z dochovaných archivních pramenů se však zdálo, že tento hrob není úplně standardním hrobem obětí pochodů smrti, které Tachovskem prošly na jaře 1945. Výzkum tak byl pokusem o zjištění dalších informací o této události, ověření řádnosti exhumací z roku 1946 a vůbec pokusem o seznámení se s podobným typem lokality. Na místě byly otevřeny celkem čtyři sondy, tři vně a jedna uvnitř pomníku. V sondě uprostřed pomníku bylo zachyceno překvapivě velké množství artefaktů. Jednalo se o fragmenty textilií, kovovou lžici v textilním pouzdře, fragment řetízku a hlavně 21 kusů obuvi, některé ve velmi dobrém stavu dochovaní (obr. 2). Vypadá to, že z nějakého důvodu byla těla během exhumace zuta. Během výzkumu byly nalezeny i drobné kosti, které přítomný antropolog určil jako lidské, a následně byly ponechány na místě. Pro stanovení obecnějších závěrů by ale bylo potřeba provést výzkum několika dalších podobných míst, jejich informační potenciál je však velmi velký (Nenutil – Rak 2011).

V listopadu 2014 pak došlo i k první exhumaci oběti komunismu, kdy bylo z hromadného hrobu v Dáblčích vyzvednuto tělo kněze

Josefa Toufara.<sup>1</sup> Poněkud překvapivé na tomto případě je, že ačkoliv byly nalezeny i kosterní pozůstatky dalších pravděpodobných obětí komunismu, nebyl tento kosterní materiál zpracován a po zběžném antropologickém určení byl ponechán na místě. To se setkalo s kritikou<sup>2</sup> a neodpovídá to ani podobným akcím v zahraničí, kdy je většinou učiněn pokus o identifikaci a řádné pohřbení všech nalezených obětí. Ještě více problematická je pak exhumace francouzského básníka Casimira Oberfelda. Ten zemřel ve vlaku na cestě z koncentračního tábora v Osvětimi a 24. ledna 1945 bylo jeho tělo vyhozeno z vagonu u Přelouče. Na zdejší hřbitově pak byl s několika dalšími pohřben. V květnu 2016 došlo na žádost jeho syna k exhumaci, zvolený způsob byl ale dosti nešťastný. Exhumaci provedli zaměstnanci místních technických služeb, pozornost byla věnována jen jednomu z nejméně devíti těl, identifikace provedena na základě brýlí, které odpovídají těm na dochovaných fotografiích, a nalezené kosterní pozůstatky byly do Francie odeslány poštou.<sup>3</sup> A ačkoliv obě exhumace byly pravděpodobně provedeny v souladu s platnou legislativou, o zachování piety či standardů běžných v zahraničí nemůže být řeč.

1 Např. <http://tisk.cirkev.cz/z-domova/exhumace-p-josefa-toufara/>.

2 Např. <http://echo24.cz/a/ikLJF/experti-exhumace-farare-toufara-je-nezakonna>; [http://www.denik.cz/z\\_domova/byvali-politicti-vezni-nesouhlas-i-s-exhumaci-ostatku-toufara-20141030.html](http://www.denik.cz/z_domova/byvali-politicti-vezni-nesouhlas-i-s-exhumaci-ostatku-toufara-20141030.html).

3 Např. [http://pardubice.idnes.cz/v-prelouci-exhumovali-ostatky-francouzského-skladatele-pej-/pardubice-zpravy.aspx?c=A160516\\_163758\\_pardubice-zpravy\\_jah](http://pardubice.idnes.cz/v-prelouci-exhumovali-ostatky-francouzského-skladatele-pej-/pardubice-zpravy.aspx?c=A160516_163758_pardubice-zpravy_jah); <http://www.ceskatelevize.cz/ct24/kultura/1788869-v-prelouci-exhumovali-ostatky-francouzského-skladatele-zemrel-v-transportu-smrti>.





■ Obr. 3 Exhumace obětí totalit na zahradě vězení v Bělostoku, červen 2015. Foto O. Ławrynowicz.



■ Obr. 4 Hromadné hroby obětí v Bělostoku. Foto O. Ławrynowicz.

Obzvláště pokud porovnáme současný stav u nás se sousedním Polskem, kde je dnes problematika obětí totalitních režimů sledována velmi intenzivně a s velkou politickou i finanční podporou. Vše začalo v 90. letech výzkumy na místech hromadných hrobů polských důstojníků a členů inteligence, kteří byli zavražděni v letech 1940 a 1941 sovětskou NKVD na území dnešní Ukrajiny. Nejznámějším takovým místem je Katyň, ale podobných míst exekuce je více. Celkem Sověti popravili kolem 25 tisíc osob. V následujících obdobích začaly podobné výzkumy též na území Polska. Cílem bylo vyhledávání zejména osob popravených s nástupem komunistického režimu, včetně cíleného vyhledávání hrobů známých a významných odbojářů. Na rozdíl od našeho území totiž nebyly oběti totalitních represí zpověňovány, ale pohřbívány. Často i na fungujících hřbitovech, jen na neoznačených místech v hromadných hrobech (např. u zdí). Výzkumy tohoto typu tak proběhly v řadě velkých měst včetně Varšavy, Vratislavi či Toruně. Nalezený kosterní materiál je podroben důkladné antropologické analýze, včetně odběru vzorku DNA pro přesnou identifikaci, přičemž příbuzní pohřešovaných dávají svou vlastní DNA pro porovnání (Ławrynowicz – Żelazko 2015).

Velmi zajímavý výzkum běží od roku 2012 v městě Bělostok (Białystok) u běloruských hranic. Výzkum totiž probíhá na území místní věznice, kterou v průběhu 2. světové války využívali nacisté a po nich komunistická státní bezpečnost. Na zahradě vězení, kde se dnes nachází např. autopark, bylo objeveno pohřebiště osob ve vězení popravených. Překvapením bylo ale nalezení ostatků žen a dětí. Všechny indicie odkazují k tomu, že s odbojáři byly zadrženy i jejich rodiny a ty podlely špatnému zacházení, zejména chorobám (ve věznici je zaznamenána epidemie tyfu) a vysílení z nedostatečné stravy. Zajímavostí pak bylo pohřbení několika osob pod podlahou sklepa jedné z budov. Na místě byly nalezeny i kulky a nábojnice, což svědčí o tom, že ve sklepech proběhla i poprava. Během výzkumu bylo nalezeno i množství drobných



artefaktů, včetně několika, které umožnily předběžnou identifikaci nalezených těl. Do roku 2014 bylo vyzvednuto celkem 289 těl, výzkum však probíhal i v roce 2015 (obr. 3 a 4) a bylo odkryto několik dalších koster (Zwolski 2015).

### Výzkumy v okolí města Lodž

Pátání po obětech totalitních režimů probíhá i v okolí třetího největšího polského města Lodž, a to ve spolupráci archeologů z místní univerzity a místního oddělení Institutu paměti národa (Instytut Pamięi Narodowej). Lodž (polsky *Łódź*, rusky *Лодзь*) má dnes 711 tisíc obyvatel a nachází se ve středním Polsku, zhruba 120 km jihozápadně od Varšavy. První zmínky o městě pocházejí z první poloviny 14. století, od roku 1815 patřilo k Rusku. V téže době začíná získávat město na významu díky rozvoji textilního průmyslu. Přichází také velké množství hlavně německy mluvících dělníků, včetně mnoha lidí z českých zemí a početné skupiny židů. Dochází k výstavbě železnice a rozsáhlé sítě tramvajových linek. Na počátku roku 1914 již v Lodži žilo kolem půl milionu obyvatel. Na podzim 1914 bylo město obleženo německou armádou a po tvrdých bojích 6. prosince obsazeno. Němci zde zůstali až do listopadu 1918, kdy vznikl samostatný polský stát. Lodž byla ale multikulturním centrem, v roce 1939, krátce před vypuknutím 2. světové války, zde žilo 672 tisíc obyvatel, přičemž 34,4 % tvořili židé a 12,9 % Němci.<sup>4</sup>

Již 8. září 1939 byla Lodž obsazena německou armádou a spadala pod říšskou župu Varta (*Reichsgau Wartheland*), která se stala součástí Německa (obr. 5). Dne 11. dubna 1940 bylo město přejmenováno na Litzmannstadt, a to na počest generála Karla Litzmanna, který v roce 1914 velel obsazení Lodže. V únoru téhož roku na území města vzniklo židovské ghetto, do kterého byli posíláni i židé z jiných okupovaných zemí, včetně území bývalého Československa, a také cikáni. V ghettu se vyráběly zejména textilní produkty pro



■ Obr. 5 Rozdělení okupovaného Polska 1941–1945. Červená linie znázorňuje předválečné hranice země, šedé rozdělení do říšských žup. Na území západního Polska byly vytvořeny dvě nové říšské župy Danzig-Westpreußen a Wartheland (červeně), část území byla přičleněna do již existujících žup (modře). Na území středního Polska byl vytvořen Generální guvernernent. Po invazi do SSSR v červnu 1941 Němci obsadili území původně zabrané Sověty. Ke Generálnímu guvernernentu byly přičleněny dvě další oblasti (zeleně). Zbytek východního Polska byl správně součástí okupované Ukrajiny. Mapu vytvořili Z. Rak a M. Rak.

německou armádu a bylo zrušeno až jako poslední v Polsku v srpnu 1944. Město bylo osvobozeno Rudou armádou 19. ledna 1945, když ho předtím opustila většina německého obyvatelstva. Jeho počet za války výrazně vzrostl, protože část Poláků musela Lodž opustit a do uvolněných bytů a domů byli přestěhováni Němci z „východu“, hlavně Rumunská a obsazených území SSSR. Po skončení války se tak v Lodži nacházelo kolem 300 tisíc obyvatel, židů přežilo jen několik tisíc.

Ve městě po celou dobu fungoval odboj, reprezentovaný zejména Zemskou armádou (Armia Krajowa), která byla řízena exilovou vládou v Londýně. Němci samozřejmě proti odboji nasadili všechny prostředky, včetně mučení vězňů

a popravování celých rodin odbojářů a jejich podporovatelů. Bylo to však jen pokračování represí, které začaly již po vypuknutí války. Němci měli v plánu eliminaci polských elit, a to nejen transporty do koncentračních táborů, ale též hromadnými exekucemi vybraných osob. Již od 1. září 1939 probíhala operace Tannenberg, během které bylo provedeno 760 hromadných poprav a zadrženo přes 20 tisíc osob. Největší akce, tzv. Intelligenzaktion, probíhala od podzimu 1939 do jara 1940 na polském území včleněném přímo do Třetí říše. Během několika měsíců tak speciální oddíly Einsatzgruppen popravily 50 tisíc osob, zejména duchovní, armádní důstojníky, novináře, učitele, politiky atd.<sup>5</sup> Další 50 tisíc osob bylo odvečeno do koncentračních táborů. Hromadné exekuce

4 [http://www.uml.lodz.pl/miasto/o\\_miastcie/historia\\_miasta/dwudziestolecie\\_miedzywojenne/](http://www.uml.lodz.pl/miasto/o_miastcie/historia_miasta/dwudziestolecie_miedzywojenne/).

5 Na jaře a v létě 1940 probíhala podobná akce – Außerordentliche Befriedungsaktion (Akceja AB) – na území Generálního guvernernentu, během ní bylo popraveno 6500 osob.



většinou probíhaly u velkých měst v okolních lesích nebo jiných výhodných místech, kde byla také těla následně pohřbena (obr. 6). Tato místa pak byla často v dalším průběhu války využívána k dalším exekucím. V Lodži proběhly v rámci této akce nejrozsáhlejší represe mezi 9. a 11. listopadem 1939, kdy zmizelo přes 1500 osob a v okolí města probíhaly hromadné popravy (Ossowski 2010).

S koncem války se pak Němci snažili zničit důkazy těchto zločinů a hromadné hroby vykopávali a pozůstatky se snažili spálit. To se jim však zcela nepodařilo a fragmenty kostí a velké množství popela byly nacházeny při poválečných exhumacích. Paradoxem doby pak je, že po osvobození města exekuce neustaly. Jen totalita nacistická byla vystřídána nastupující totalitou komunistickou. Jejím cílem byly opět

elity a odbojáři věrní vládě v Londýně. Tento stav trval až do poloviny 50. let 20. století. Komunisté také po nacistech převzali většinu míst represe, včetně věznic a míst hromadných exekucí, a využívali je prakticky stejným způsobem.

### Lučiměřský les (Las Lućmierski)

Lučiměřský les, nacházející se zhruba 15 kilometrů severozápadně od Lodže, je největším lesem v okolí tohoto polského velkoměsta. Leží na staré cestě na sever k Baltskému moři a cestou z Lodže je potřeba projet historickým městem Zgierz (Zgierz), které je poprvé vzpomínáno v první polovině 13. století a až do rozkvětu Lodže v první polovině 19. století bylo centrem oblasti. Dnes má necelých 60 tisíc obyvatel a v historii nacistické perzekuce hraje důležitou roli. Samotný les je jako místo poprav velmi dobře známý. První exekuce zde proběhly již na přelomu let 1939/1940 v rámci Intelligenzaktion. Následně zde byli pravděpodobně popraveni i lidé z lodžského ghetta a bylo zde pohřbeno i sto osob popravených v rámci pomsty za zabití dvou příslušníků gestapa, která bude popsána dále. Pravděpodobně už v roce 1943, ale určitě v roce 1944 s tím, jak se k oblasti přibližovala fronta, se Němci do lesa vrátili s cílem zahltit stopy po svých zločinech. Z toho důvodu byla těla vykopávána a pálena. Specifikem Lodže je, že z dob průmyslového rozkvětu má velké množství tramvajových linek, které vedou i desítky kilometrů za město. Jedna z linek vede i kolem Lučiměřského lesa a lidé vzpomínají, že ten byl obehnán jakousi plachtou, aby nebylo vidět, co se v něm děje. Po skončení války probíhaly v lese exhumace, ale informace o nich jsou kusé. To se týkalo i těl obětí již zmíněné popravy. Proto bylo rozhodnuto o pokusu zjistit nějaké nové informace pomocí archeologických metod.

Výzkum se tak zaměřil na nalezení nějakých stop po osudu těl sta Poláků, kteří byli popraveni 20. března 1942 na náměstí města Zgierz. Jednalo se o odvetu za zastřelení dvou příslušníků gestapa členem Zemské armády Józefem Mierzyńským. Ten byl zatčen 6. března



■ Obr. 6 Místa výzkumů hromadných hrobů v okolí Lodže. 1 Lučiměřský les, 2 Les Okreglik, 3 Strelnice Brus.



■ Obr. 7 Pomník odkazující na společný hrob sta Poláků v Lučiměřském lese. Foto O. Ławryniewicz.

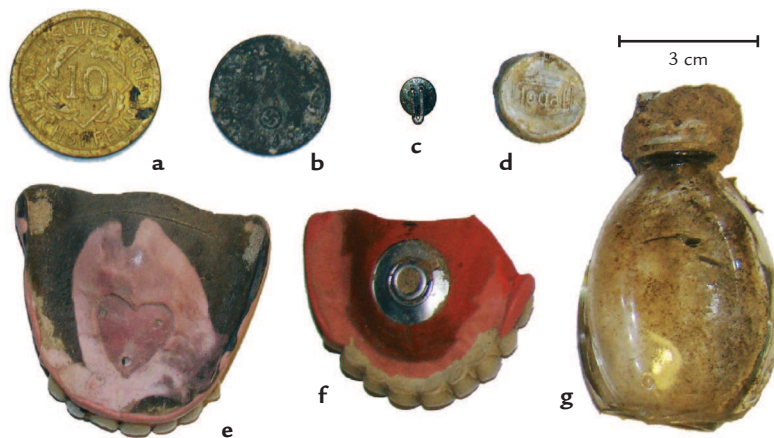


v Lodži a po krátkém výslechu řekl, že gestapo zaveďe ke skladu zbraní v Zgieři. V doprovodu dvou Němců se tedy k údajnému skladu vydali, informace zadrženého se ukázala pravdivou. Mierzyńskému se však podařilo jednu ze skrývaných pistolí použít, oba Němce zastřelil a z místa činu uprchl. Německá odvěta na sebe nenechala dlouho čekat. Začalo rozsáhlé zatíkání a deportace vybraných vězňů do koncentračních táborů. Celkem se to týkalo přibližně 1700 osob. Němci však také naplánovali veřejnou popravu pro výstrahu. Měla se týkat obyvatel Zgieře, kde se událost odehrála. Již během prvních hodin bylo zadrženo 250 osob, včetně 12 žen, které byly postupně převáženy do lodžských vězení. Část z těchto zadržených byla 19. března poslána do Lučiměřského lesa, kde vykopali velkou jámu. Následující den došlo na náměstí ve Zgieři k hromadné exekuci 100 lidí, a to pod heslem „Dnes za jednoho Němce smrt ponese 50 Poláků“. Jednalo se o největší podobný akt na polském území okupovaném Německem. Mezi zastřelenými byli významní členové hnutí odporu, např. Waclaw Górecki, velitel jednoho z podzemních obvodů v Lodži, či členové předválečné inteligence (novináři, lékaři, armádní důstojníci). Zastřeleny byly také čtyři ženy, mezi nimi žena Józefa Mierzyńského Joanna. Těla byla následně převezena do lesa a pohřbena v připravené jámě, a to stejnou skupinou vězňů, která jámu kopala. Díky tomu se z pohřbívání dochovalo několik cenných informací, včetně náčrtku uložení těl, které vytvořil jeden z přeživších vězňů. Józef Mierzyński byl Němci dopaden 7. května 1942, vyslýchán a odsouzen k trestu smrti. Rozsudek byl vykonán 30. května 1942 v 9 hodin ráno (Wróbel 2013).

Po skončení války probíhaly v Polsku, stejně jako na našem území, exhumace obětí nacistické okupace. K jedné takové došlo i v Lučiměřském lese. Z dochovaných záznamů však nebylo jasné, kam byla těla přenesena. V samotném lese se nachází trojice pomníků, které odkazují na události z doby 2. světové války. Jeden, z roku 1973, je u hlavní cesty z Lodže a odkazuje na popravy prováděné na území lesa. Druhý, vybudovaný v roce



■ Obr. 8 Obrys hrobové jámy po odebrání lesní vrstvy. Foto W. Duda.



■ Obr. 9 Nálezy z hrobové jámy – mince, knoflíček, medailon, zubní protéza, skleněná lahvička. Foto O. Ławrynowicz.

1982 a umístěný hlouběji v lese uvádí, že je na místě hromadného hrobu obětí z 20. března 1942. Poslední leží ještě hlouběji v lese a byl vybudovaný pravděpodobně v roce 1955. Na obou těchto pomnicích jsou umístěny tabulky se jmény osob popravených ve Zgieři. Kde se tedy nyní nacházejí ostatky obětí? Na tuto otázku mohl odpovědět jen archeologický výzkum, protože písemné prameny ani výpovědi pamětníků jasno nepřinesly.

Proto již v roce 2000 došlo na území lesa k sondážnímu výzkumu za využití pedologického vrtáku, nebyly ale zjištěny žádné nové informace. Výzkum pokračoval v červnu roku 2012 již formou odkryvu. Soustředil se na bezprostřední okolí druhého vzpomínaného pomníku

(obr. 7), kdy sondy umístěné na vybraná místa (terénní nerovnosti, přímé okolí pomníku, oblasti s mladými stromy) byly doplněny dalšími odvrty. Čtyři sondy nezachytily žádnou lidskou činnost, až sonda 5, položená zhruba 50 m severozápadně od pomníku, byla pozitivní. Již během průzkumu detektorem kovů se podařilo nalézt nábojnici do pušky Mauser a minci z roku 1934 o hodnotě deset feniků. I místo odpovídalo jednomu ze známých popisů, podle kterého se hrob nacházel zhruba 400 m od hlavní silnice a 30 m od polní cesty na vesnici Grotniki.

Již v hloubce kolem 50 cm bylo jasné, že sonda se nachází na místě, kde bylo kopáno, a došlo proto k jejímu rozšíření. Po sejmutí



lesní vrstvy se v písčném podloží jasně rýsoval obrys hrobové jámy (obr. 8). Během odkryvu se začaly objevovat drobné osobní předměty, nábojnice, mince a také lidské kosti a zubní protézy (obr. 9). Již tak nebylo pochyb, že se jedná o místo pohřbení popravených vězňů, které však bylo exhumováno. Jedná se ale o hledané místo pohřbu obětí ze Zgieře? Jeden z nálezů poukazuje na to, že ano. Mezi nalezenými předměty byl též stříbrný prsten s iniciálami WG (obr. 10). Ten odkazuje na již vzpomínaného Waclawa Góreckého, navíc jedna z pamětnic potvrdila, že Górecki skutečně velký prsten nosil. Nalezená hrobová jáma tak má s největší pravděpodobností souvislost se zgieřskou exekucí (Ławrynowicz 2013b). Kam ale byla exhumovaná těla přenesena?

Na to měl pomoci opovédět výzkum v létě 2013, provedený u třetího ze zmiňovaných památníků (obr. 11). V jeho okolí bylo opět otevřeno několik sond, které však nic neodhalily. Bylo proto přistoupeno k výzkumu přímo v památníku. Ten má podobu betonové obruby vyplněné hlínou s květinami, uprostřed je pomník s nápisem, nad ním se tyčí velký dřevěný kříž. V mezičase se navíc objevily fotografie z poválečného pohřbu obětí z Lučiměřského lesa. Stromy na nich pak velmi připomínaly stromy v okolí pomníku. Na fotografiích jsou také zachyceny rakve s kosterními pozůstatky připravované k pohřbení. Proto byly v pomníku mezi betonovými obrubami provedeny odvrtky do hloubky 1,5 m. V prostřední části se objevily fragmenty dřeva. Možná se



■ Obr. 10 Stříbrný prsten s iniciálou WG. Foto O. Ławrynowicz.



■ Obr. 11 Třetí z lučiměřských pomníků s tabulkami se jmény popravených Poláků, zima 2013. Foto O. Ławrynowicz.



■ Obr. 12 Rozpadlá rakev a lidské pozůstatky na hloubce 1,5 metru uvnitř pomníku. Foto autor.



■ Obr. 13 Evidence nálezů. Foto autor.





■ Obr. 14 Nálezy z hrobu. Foto autor.



■ Obr. 15 Pomník po skončení výzkumu. Foto autor.



■ Obr. 16 Pomník popraveným harcerům v lese Okreglik. Foto M. Váňa.

mohlo jedna o zbytky rakve. K potvrzení byla proto provedena exkavace místa.

Po sejmutí humusu byl objeven obrys hrobové jámy, v hloubce 1,5 metru zetlelé dřevo a kovová plastika Ježíše Krista. Přesně taková jako na rakvi z fotografií. Následně se objevily první lidské kosti (obr. 12). Těch bylo nakonec téměř 400. Překvapením pak bylo nalezení několika desítek předmětů, včetně fragmentů lžic, zubních kartáčů či hřebenu. Byly nalezeny také další zubní protézy, boty, tuba od zubní pasty, skleněné střepy či nábojnice (obr. 13 a 14). Nalezené lidské ostatky byly převezeny do márnice lékařské fakulty, kde projdou dalším zkoumáním, včetně analýzy DNA pro určení identity mrtvých. Již první antropologické zhodnocení však přineslo překvapení. Bylo totiž zjištěno, že v kosterním materiálu jsou pozůstatky více než čtyř žen a také dětí. S největší pravděpodobností tak v tomto společném hrobě byly pochovány ostatky všech obětí nacistické okupace z Lučiměřského lesa (obr. 15), které byly exhumovány po osvobození v roce 1945 (Ławrynowicz 2015).

### Les Okreglik

Území tohoto lesa se nalézá mezi Lodží a Zgieří a písemných pramenů z období války se k němu moc nedochovalo. Již na přelomu let 1939/40 v něm došlo k exekucím v rámci Intelligenzaktion, následně zde byli popraveni členové harcerských skupin (Harcerstwo je polská obdoba skautingu), několik členů odboje a možná též pacienti několika lodžských psychiatrických léčeben a židé z Německa. Po válce se dokonce objevila teorie, že zde byly pohřbeny děti z Lidic. Ta se ale nepotvrdila. Celkem mělo být v lese popraveno a pohřbeno asi 5 tisíc lidí. Také zde Němci podle všeho provedli před svým ústupem vykopání a spálení ostatků popravených, dochoval se též záznam o exhumaci sedmi mohyl o délce 15–20 metrů v roce 1945, které byly plné popelu ze spálených těl. Jiný záznam naopak uvádí průzkum jen jednoho společného hrobu, který následně zůstal nezasypan. Na místě údajných hrobů se dnes nachází památník, který připomíná zastřelené členy harcerských skupin





■ **Obr. 17** Obrys hrobové jámy v lese Okręglik. Foto O. Ławrynowicz.



■ **Obr. 18** Bývalá střelnice Lodž-Brus, léto 2012. Foto autor.



■ **Obr. 19** Hrob č. 6 na střelnici Brus, léto 2010. Foto P. A. Nowakowski.

(**obr. 16**), pomník s dřevěným křížem a dvě haldy, možná pozůstatky zmiňované poválečné exhumace. Na tuto otázku měl pomoci odpovědět archeologický výzkum, který proběhl v létě 2011.

Výzkum probíhal položením několika sond na vybraná místa. Jejich výběru napomohlo, že les byl vysázen v roce 1938 do řádků. Ty byly stále viditelné a jejich porušení tak signalizovalo nějaký pozdější zásah. Další sondy byly otevřeny v okolí pomníků, celkem jich bylo 11 (šíře 1,5 m, délka 5 až 15 m). Většina sond nesvědčila o žádných lidských aktivitách, na jednom místě se však podařilo objevit zakopaného psa, na dalším lahev se vzkazem z let sedmdesátých či místo víkendového ohniště. Zcela jiná situace však panovala u sond otevřených po obou stranách hliněných hald. Tam se totiž objevily fragmenty přepálených kostí již v horní, lesní vrstvě. Po jejím odstranění se jasně vyrýsovaly hrobové jámy o rozměrech 3–4 × 23 m (**obr. 17**). Celkem bylo nalezeno 57 fragmentů kostí, u kterých většinou nešlo určit pohlaví. Věk obětí však určit šlo a nejčastěji se pohyboval mezi 25–45 lety, nalezly se však i kosti dorostenců ve věku mezi 14–16 let a osob starších 70 let. V jámě byla objevena též řada artefaktů – drobné osobní věci, mince, medailonky, fragmenty oblečení a obuvi či zkorodované neidentifikovatelné kousky kovů. Nalezeno bylo také velké množství kulek a nábojnic do pušek Mauser a pistolí Walther, včetně jedné, kde byl uveden rok 1937 – rok výroby. V okolí pomníků pak byla provedena řada vrtů pedologickým vrtákem, přičemž na jednom místě byla zachycena vrstva popela s úlomky kostí (Ławrynowicz 2013a; 2015).

Výzkum tak potvrdil, že v lese Okręglik se skutečně nacházejí hroby obětí nacistické perzekuce. Potvrdil také pálení těl ustupujícími Němci a poválečné pokusy o exhumaci, která však nejspíše byla, vzhledem ke zpopelnění těl, přerušena po otevření jen části hrobů. Velikost nalezených hrobových jam však otevřela otázku, kolik mohlo být v lese skutečně pohřbeno obětí. Do jedné jámy se podle odhadů molo vejít maximálně 200 těl, což

by znamenalo, že celkem se jedná o kolem 1000 obětí. Archeologický výzkum tak v tomto případě výrazně doplnil informace dostupné z jiných druhů pramenů.

### *Střelnice Brus*

Nejdelší výzkum probíhá na bývalé vojenské střelnici Lodž-Brus (**obr. 18**). Ta se nachází východně od města u silnice na městečko Konstantynów Łódzki. Střelnice vznikla před 2. světovou válkou pro potřeby polské armády a během okupace ji využívali Němci. Ti zde mimo jiné prováděli popravu nepohodlných osob. Po osvobození polygon opět přešel pod správu polské armády, která ho využívala až do konce studené války, kdy zůstal opuštěný a využívaný i jako nelegální skládka odpadu. Proto se město rozhodlo prostor od armády získat a využít k dalšímu rozvoji. To také vyvolalo archeologický výzkum, který měl potvrdit přítomnost hromadných hrobů v okolí střelnice, které je dnes zalesněné.

V archivech se však nedochovaly žádné zprávy o poválečných exhumacích, teprve v roce 1965 zde byl odkryt jeden společný hrob. Hypotéza, proč se tak stalo, byla později potvrzena. Důvodem bylo, že od osvobození v lednu 1945 střelnici využívala komunistická státní bezpečnost k popravám odpůrců nového režimu a v době, kdy v lodžských lesích probíhaly exhumace, nebyla na střelnici tato aktivita možná. Navíc si nový režim nemohl přát, aby byly odhaleny jeho vlastní zločiny.

První etapa výzkumu na střelnici byla zahájena v březnu 2008 a výzkum stále trvá. Během první sezony se pátralo po hromadných hrobech osob zastřelených v letech 1939–45, ale také po ostatcích bývalých členů Zemské armády popravených v roce 1947. Proto byly zvoleny obvyklé metody pro tento typ výzkumu – sondy kladené na vytipovaná místa a odvrty pedologickým vrtákem. Již během první sezony byl objeven první hromadný hrob, do roku 2011 pak dalších pět, ve kterých byly nalezeny pozůstatky 111 osob (**obr. 19**). Všechny nalezený kosterní materiál prošel antropologickou analýzou. V hrobech se samozřejmě našlo



velké množství artefaktů. Jednalo se opět o různé osobní věci, mince, medailony, fragmenty oděvů a obuvi a další (obr. 20). Našlo se také velké množství nábojů a nábojnic, a to jak do zbraní německých, tak sovětských. To potvrdilo informace, že střelnice byla k popravám používána též komunistickou státní bezpečností (Głosek 2010; Nowakowski 2015).

Díky některým z nalezených předmětů se podařilo identifikovat, že v jednom ze společných hrobů bylo pohřbeno 40 obyvatel Lodže, zastřelených 12. listopadu 1939 během Intelligenzaktion. Jejich ostatky byly přeneseny na centrální lodžský městský hřbitov a uloženy v novém, společném hrobě. Na toto místo jsou pak přenášena i další těla ze střelnice a každý rok se zde v den výročí popravy koná vzpomínková akce.

### Závěr

Exhumací obětí totalitních režimů se v Polsku dostává velké pozornosti. Výzkum je financován a podporován polskou vládou a prostřednictvím Institutu paměti národa jsou do něj investovány velké finanční prostředky. Odkryvy jsou prováděny za využití těch nejmodernějších metod a postupů, na nalezení kosterního materiálu je prováděna analýza DNA s cílem vrátit mrtvým jejich jména a důstojně je pohřbít. Proto i v této oblasti patří polská věda ke špičce, protože jsou zde aplikovány a testovány nové způsoby analýz. Celkový výzkum je pak příkladně interdisciplinární, k dosažení cíle spolu musejí spolupracovat vědci řady odborností – archeologové, fyzičtí antropologové, historici, etnologové, lékaři. Navíc zločiny totalit nejsou v Polsku promlčené a jsou stále vyšetřované, takže většina výzkumů probíhá pod dozorem prokurátora, někdy i za účasti policie.

Co je však důležitější, exhumace obětí totalit jsou v Polsku silně vnímanou, sledovanou a kladně hodnocenou věcí. Mnoho rodin se tak nejen dozvědělo, co se stalo s jejich blízkými po tom, co zmizeli ve vězeních, ale dostaly také šanci své příbuzné pohřbít, protože se je podařilo identifikovat. Archeologie

se tak najednou stává praktickým pomocníkem v celospolečensky sledovaném tématu, vědou, která nezkoumá jen odtažitě události dávno zapomenutých dějin, ale přináší informace o nedávné minulosti, která je stále velmi živá a pro většinu lidí snadno představitelná. A tím si vlastně dělá dokonalou reklamu. Místa pohřbů obětí totalitních režimů jsou medializována a široce navštěvována nejen pozůstalými, ale též dalšími zájemci o téma. Ti se tak přímo na místě seznamují s prací archeologů, využívanými metodami a postupy. Díky tomu se archeologie dostává blíže lidem a již není vědou o neuchopitelné pradávce minulosti, ale stává se součástí živého světa přítomnosti. A co více si archeologie pro svou propagaci a popularizaci může přát? Něco podobného by pomohlo i archeologii české.

### Použitá literatura

- Głosek, M. 2010: Nekropolia z terenu byłego poligonu wojskowego na Brusie w Łodzi. Łódź.  
 González-Ruibal, A. 2007: Making things public: Archaeologies of the Spanish Civil War. *Public Archaeology* 6(4), 203–226.  
 González-Ruibal, A. 2013: Absent bodies: The fate of the vanquished in the Spanish Civil War. In: P. Cornish – N. J. Saunders (eds.), *Bodies in Conflict: Corporeality, Materiality, and Transformation*. London, 169–183.  
 González-Ruibal, A. 2014: Archaeology of the contemporary past. In: Claire Smith (ed.), *Encyclopedia of Global Archaeology*. New York, 1683–1685.  
 González-Ruibal, A. – Ayán Vila, X. – Caesar, R. 2015: Ethics, Archaeology, and Civil Conflict: The Case of Spain. In: A. González-Ruibal – G. Moshenska (eds.), *Ethics and the Archaeology of Violence*. New York, 113–136.  
 Ławrynowicz, O. 2013a: Archeologiczne weryfikacje miejsc pamięci w lasach zgierskich w latach 2011–2012, *Prace i Materiały Muzeum Miasta Zgierza*, č. 8, 281–313.  
 Ławrynowicz, O. 2013b: Czas po egzekucji. Z badań nad lokalizacją pochodów ofiar egzekucji w Zgierzu w Lesie Łuźmierskim. In: J. Wróbel (ed.), „Dziś za jednego Niemca śmierć poniesie 50 Polaków”. Łódź, 111–134.  
 Ławrynowicz, O. 2015: Niemieckie zbrodnie nazistowskie w lasach podłódzkich. Weryfikacje archeologiczne miejsc pamięci. In: O. Ławrynowicz – J. Żelazko (eds.), *Archeologia totalitaryzmu. Ślady represji 1939–1956*. Łódź, 65–94.  
 Ławrynowicz, O. – Żelazko, J. (eds.) 2015: *Archeologia totalitaryzmu. Ślady represji 1939–1956*. Łódź.  
 Nenutil, J. – Rak, M. 2011: Exhumace obětí II. světové války – předpoklad, východiska, výzkum. Plzeň.  
 Nowakowski, P. A. 2015: Badania archeologiczne śladów nazistowskich na terenie dawnego poligonu na Brusie w Łodzi. In: O. Ławrynowicz – J. Żelazko (eds.), *Archeologia totalitaryzmu. Ślady represji 1939–1956*. Łódź, 41–64.

Ossowski, A. 2010: Intelligenzaktion w Łodzi. In: M. Głosek (ed.), *Nekropolia z terenu byłego poligonu wojskowego na Brusie w Łodzi*. Łódź, 75–92.

Rak, M. 2014: Archeologie konfliktů 20. století – aeroarcheologie. *Historie – témata – metody – příklady*. Plzeň.

Váreka, P. (ed.) 2013: *Archeologie 19. a 20. století. Přístupy – metody – témata*. Plzeň.

Wróbel, J. (ed.) 2013: „Dziś za jednego Niemca śmierć poniesie 50 Polaków”. Łódź.

Zwolski, M. 2015: Cementarzysko dwóch reżimów. *Pamięć.pl – biuletyn IPN*, č. 2 (35), 47–51.

### Summary

#### Archaeology of victims of totalitarian regimes in Poland: case study of excavations in the area surrounding the city of Łódź

Searching for victims of totalitarian regimes has recently become one of the common topics in conflict archaeology of the 20th century. At first excavations were carried out to bring proofs against perpetrators, later archaeology started to solve its own scientific questions. Such excavations have taken place for example in Spain, Kampuchea, the countries of the former Yugoslavia and in South America. Several early excavations took place in the Czech Republic (victims of death marches and the expulsion of Germans in the aftermath of the second world war), most excavations though have happened in Poland where they explore victims of both the Nazi and communist regimes. These activities started in the 1990s with excavations of the mass graves of Polish officers and intelligentsia murdered in 1940 and 1941 by Soviet NKVD in the territory of the current Ukraine. The best known example is Katyń, but there are more other similar places of execution. Altogether the Soviets executed around 25000 people. In the following period similar excavations started also on Polish territory. One of the places where they are taking place is the city of Łódź. Three large excavations in the area surrounding the city were carried out by archaeologists from the local university and employees of the Institute of National Remembrance (Instytut Pamięci Narodowej). In Luźmierski woods they searched for the remains of 100 victims of revenge killing by two Gestapo members on the 20th of March 1940. In Okręglík woods they looked for graves of more than 5000 victims. Both searches were successful. The last excavations took place on the former shooting range Łódź – Brus, which served during the second world war and also shortly afterwards as an execution and burial ground. During first seasons they found more than 100 bodies and confirmed that the execution grounds were used by both the Nazis and the Soviets. During these excavations in Poland they used the most modern methods and methodologies. The results have been viewed positively by the public, which helps spread a positive view of archaeology as a whole.

Michal Rak, Československá obec legionářská, adresa: Sokolská 33, 120 00 Praha 2, e-mail: rak.m@atlas.cz

Článek je výstupem projektu SGS-2014-052 *Archeologie konfliktů 20. století – výzkum břemadních hrobů ze 40. a 50. let v Polsku*.



■ Obr. 20  
 Nálezy ze střelnice Brus – fragment hřebene, kovové přezky, lanko, nábojnice a kulky.  
 Foto P. Pudlo.