

Archeologie českých zemí

4. Velkomoravské období 2.

Velkomoravská hradiště

- **Nejvýznamnější centra** – navazovala na předvelkomoravská opevněná centra
 - základním článkem byly jednotlivé **hradské obce**
 - centra sídelních komor spádové oblasti: členěná podle geografické polohy, velikosti, funkce
fortifikace: mohutný opevňovací systém: odráží vysoký stupeň organizace společnosti
 - sídla nositelů politické moci: Mikulčice, Staré Město, Pohansko u Břeclavi
- **2. Výšinná** – na ostrožnách a vrcholech kopců: Brno-Líšeň, Zelená Hora, Znojmo-sv. Hypolit, Osvětimany, Mařín
 - a) na okraji sídelních oblastí: Brno-Líšeň, Znojmo, Gars-Thunau
rozloha: cca 4 ha, vnitřně členěná s dlouhodobým osídlením
 - b) na malých strmých ostrožnách do 1 ha: Zelená Hora
- **1. Nížinná** – v nivách řek: Mikulčice, Staré Město-Uherské Hradiště, Břeclav-Pohansko, Strachotín, Rajhrad
 - skupina nížinných lokalit 13 – 28 ha s velmožským dvorcem uvnitř
 - hospodářská a správní střediska státu a útočiště
 - **velmožské dvorce**: nový typ sídlištní struktury srovnávané s karolínskými curtis, opevnění: palisáda
členění: obytná část (palác), sakrální (kostel) a hospodářská (díleňské okrsky)
Pohansko, Nejdek, Strachotín, Ducové

• Mikulčice

- centrum politické moci Mojmirovců a středisko církevní správy
- vznik: 8. až poč. 10 stol.
- sídelní aglomerace: mikulčicko-kopčanská 30–50 ha (2. pol. 9. stol.)
- **akropole (6 ha):** kostely a hřbitovy, palác, rezidence elit
 - řemeslníci pracující pro dvůr (kovolitci, šperkaři, kováři, skláři)
 - dřevěné roubené stavby s upravenými podlahami
- **předhradí (3 ha):** kostely považovány za doklad dvorců zakládaných velmoži u knížecího hradu
 - pohřebiště u kostelů i prostá (na písečných dunách)
 - příbytky řemeslníků, chovatelů dobytka a lidí zajišťujících hospodářský provoz
 - zemnice: zahlobené chaty s kamennou pecí v rohu
- **funkce:** tzv. komplexní centrum (všechny základní centrální funkce)
- **hradba:** základ: tzv. spodní kamenná zídka před a pod čelem („podezdívka“) drženou dřevěnými

kůly (palisády)

líc: čelní kamenná zeď opřená o několikametrový jílový násyp proložený dřevy, ukotvená v čelní zdi a v dřevěné stěně týlu hradby, zapřené šik

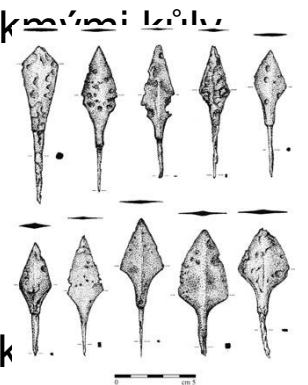
šířka: akropole: až 7 m, čelní kamenná zeď 2 – 3 m
předhradí: 3,5 – 4 m, čelní zeď: cca 1 m

výška: cca 3 – 4 m

délka: 1,6 km (akropole + předhradí, výstavba měsíce až 1 rok)

zánik: násilný, zuhelnatělá dřeva, nepohřbení zemřelí, rombické šipk

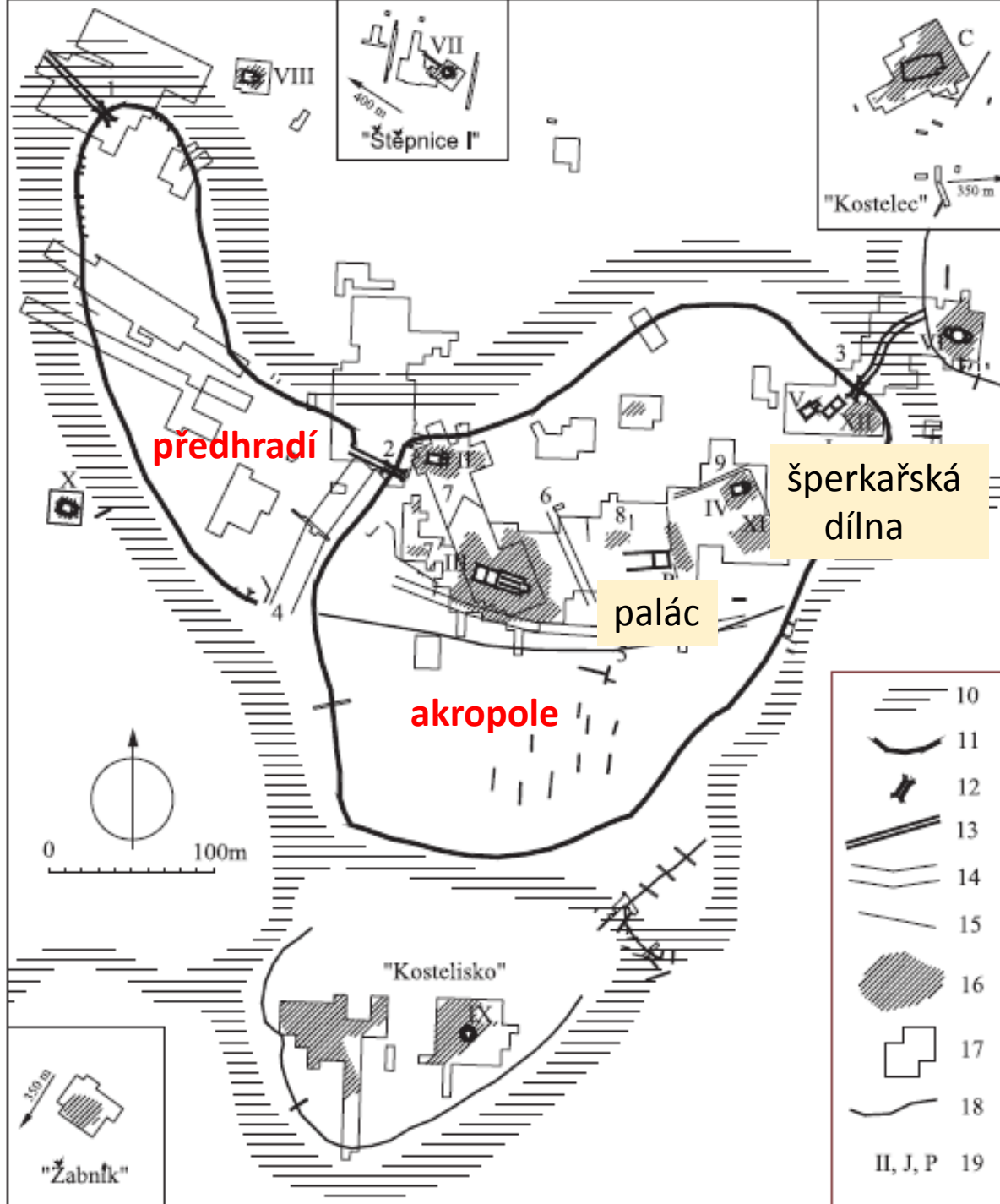
menší skupina obyvatele přežívala a do 13. stol. se živila zemědělstvím





Hradiště Mikulčice – Valy.

Severní vyvýšená část akropole s půdorysy paláce a kostelů včetně obnovené historické cesty



Mikulčice – Valy:

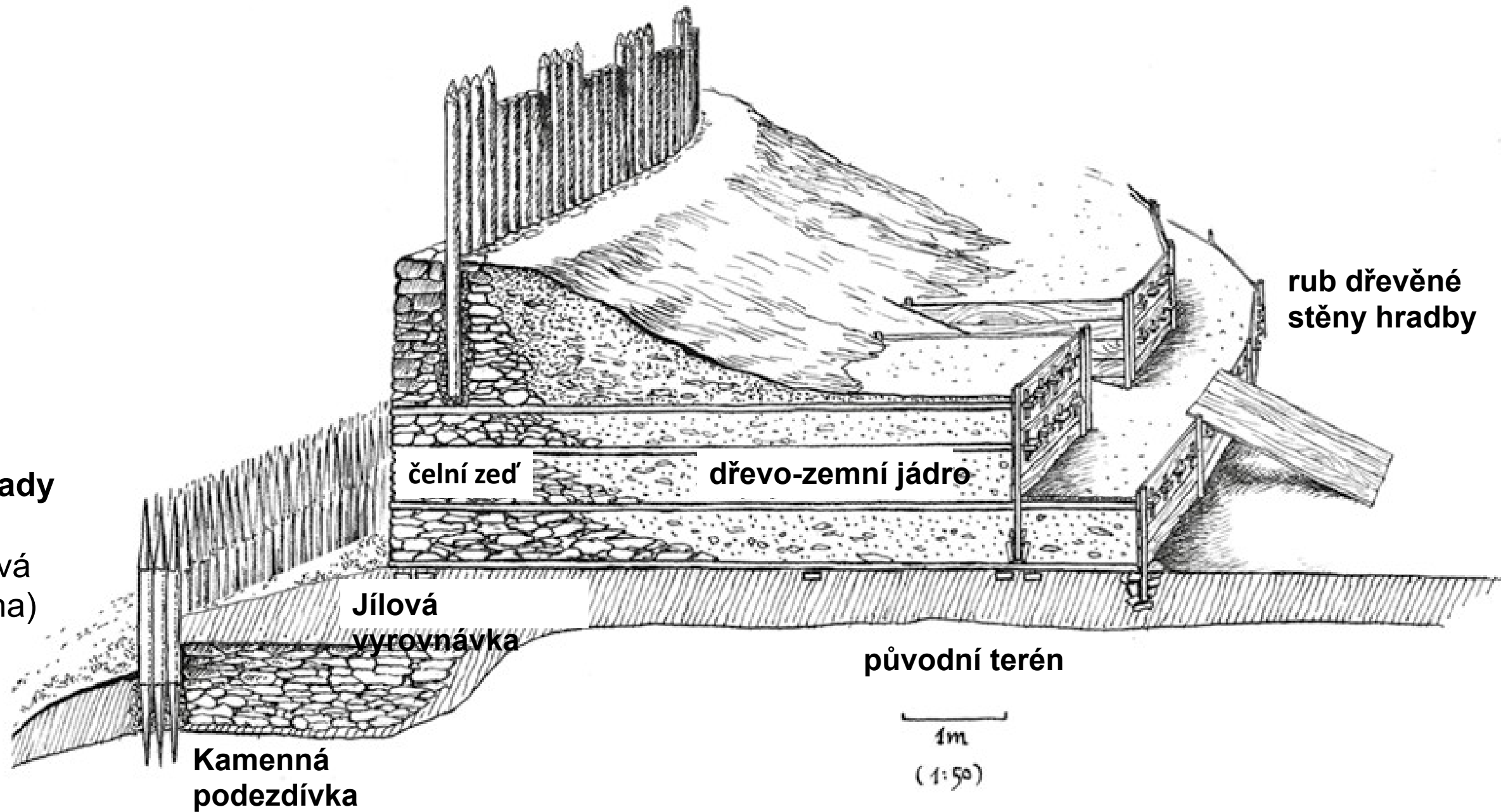
Situační plán aglomerace:

- 1 – SZ brána předhradí;
- 2 – Z brána akropole;
- 3 – SV brána akropole;
- 4 – příkop mezi předhradím a akropolí;
- 5 – příkop jižně od baziliky;
- 6 – příkop mezi bazilikou a „palácem“;
- 7 – palisádové ohrazení u baziliky (3. kostel);
- 8 – stopy palisád nebo plotů u „paláce“;
- 9 – cesta a palisáda kolem 4. kostela;
- 10 – průběh zaniklých říčních ramen;
- 11 – opevnění;
- 12 – brána;
- 13 – most;
- 14 – příkop;
- 15 – ohrazení;
- 16 – pohřebiště, skupina hrobů;
- 17 – prozkoumaná plocha;
- 18 – terénní hrana;
- 19 – zavedené číslování kostelů.

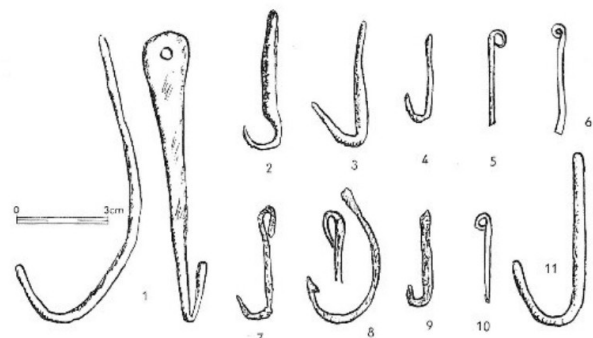


bazilika

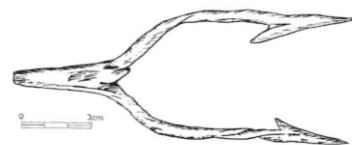
**tři řady
kůlů
(lícová
strana)**



Nálezy z Mikulčic



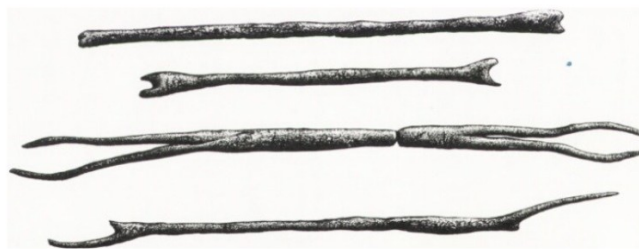
Háčky na ryby.



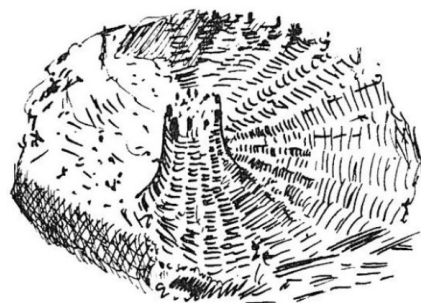
Ost (na velké ryby)



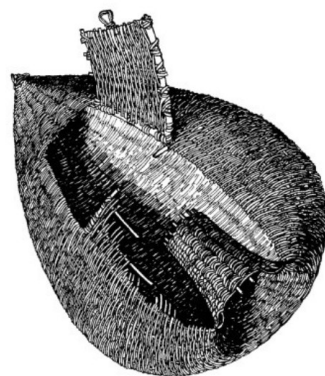
Harpuna



Tzv. síťovací jehly



Vrš (past) na ryby (vpravo rekonstrukce).



Rybolov



Mikulčice – Valy. Výzkum říčního koryta u 1. mostu, 1



Chotěbuz – Podobora.

Keramické zátěže rybářských sítí.



6 7 8

Libice. Olověná kolečka,
Zátěže rybářských sítí,
2. pol. 10. – 12. stol.

• Staré Město

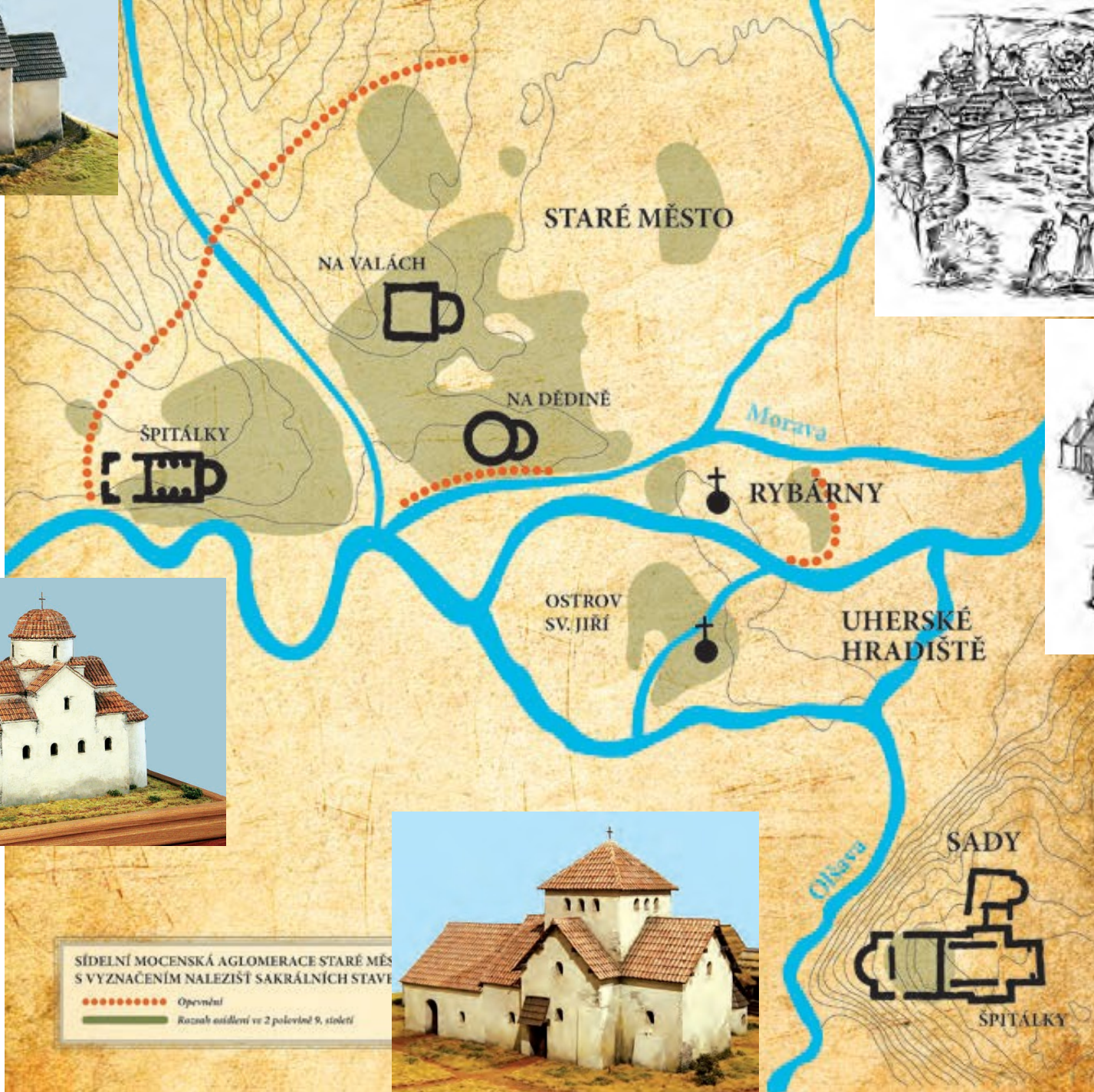
- olomoucký biskup Jindřich Zdík: 1141: název „Veligrad“
- 6./7. – 10. stol.: staroměstsko-uherskohradištská aglomerace na březích Moravy: cca 250 ha
- **levý: Staré Město**
 - „**Na Valách**“: hradisko cca 20 ha 9. stol.: hradba s čelní zdí (š. 10 m)
 - předhradí: „Na Dvorku“ (klenotnický areál), „Nad Haltýři“ (kovolitecký)
 - kostel s hřbitovem: hroby elit (meče, šperky veligradského typu)
 - „**Na dědině**“: palác (20x10 m)
 - rotunda (pod dnešním kostelem sv. Michaela), 2/3 9. – 12. stol.
 - kámen, cihly (opus spicatum: klasové kladení)
 - 2 řemeslnické areály: „U Vita“, „Za Radnicí“
 - „**Špitálky**“: kostel místního velmože, 1.p. 9.stol (vlivy Bavorsko, Aquileia)
 - Modrá – „Na dílech**“: kostel sv. Jana, 8/9. stol. (Bavorsko: pasovský nebo salcburský vliv)
- **pravý: Uherské Hradiště** s ostrovem sv. Jiří (jádro města), „předvelkomoravské hradiště“ (8. stol.)
 - Sady: „Špitálky**“ sakrální areál:
 - kostel P. Marie: 8/9. stol. půdorys kříže (studna: piscina - baptisterium)
 - halová stavba (L: d. 36 m) a roubené stavby
 - nálezy: křížek, pisátka (církevní škola)



Modrá
Na dílech



Staré Město
Na valách



Staré Město
Na dědině



Špitálky



Uherské Hradiště
Sady



SÍDELNÍ MOCENSKÁ AGLOMERACE STARÉ MĚSTO
S VYZNAČENÍM NALEZIŠTĚ SAKRÁLNÍCH STAVEB

●●●●●●●●●● Opevnění
 ■■■■■■ Rozsah osídlení ve 2 polovině 9. století



• Pohansko u Břeclavi

– **hradisko:** 28 ha kontrola přechodu přes Dyji

J. Macháček: munitio, emporium, palatium

hradba: 80. léta 9. stol.; d. cca 2 km, š. 6,5 m, v. 3 m

roštová konstrukce s čelní kamennou plentou, nahoře palisáda(?)

centrální plocha: čtvercové usedlosti cca 40×40 m

zhloubené a nadzemní objekty sloupové i srubové konstrukce

– **Velmožský dvorec:** 1 ha, 2. pol. 9. stol.; palisádové opevnění

část: rezidenční: nadzemní stavby s kamennou podezdívkou

shromažďovací: nádvoří, naproti velké halové stavby na jv. straně

sakrální: jednolodní kostel s nartexem (předsíní): d. 18,65 m a š. 7,2 m

na místě starší kultovní ohrady

funerální: kostelní hřbitov: 407 H

hospodářská: řemeslnický areál v lesní školce (nástroje, polotovary, odpad)

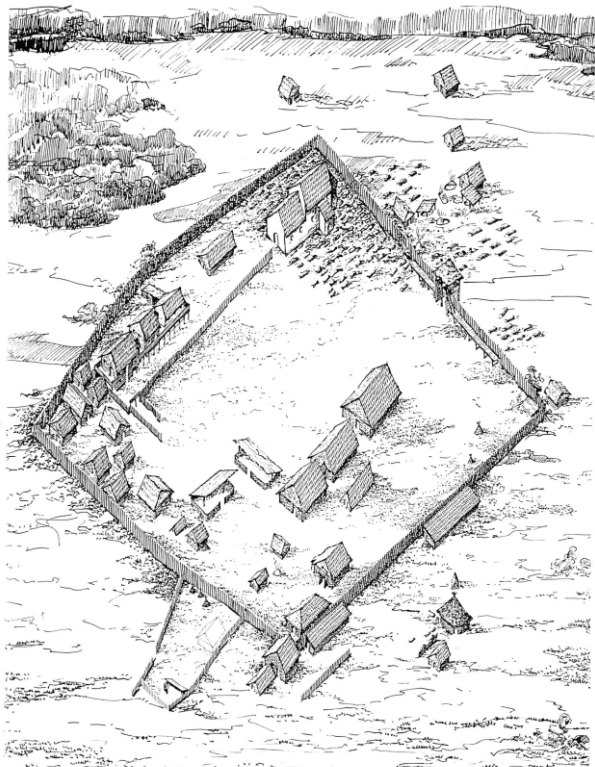
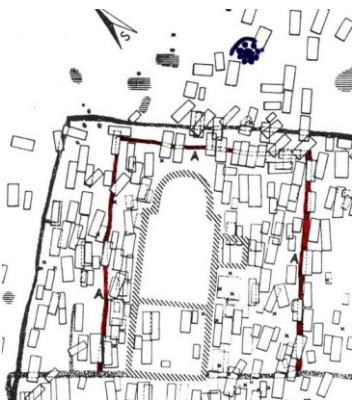
kovolictví, kovářství, košářství, textilnictví

– **předhradí:** opevněna lehkými konstrukcemi (palisáda, val

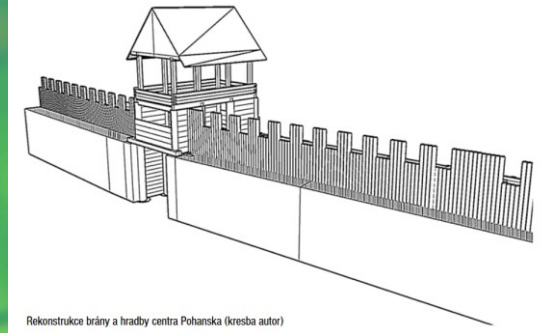
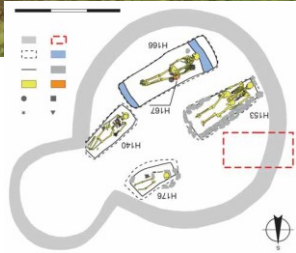
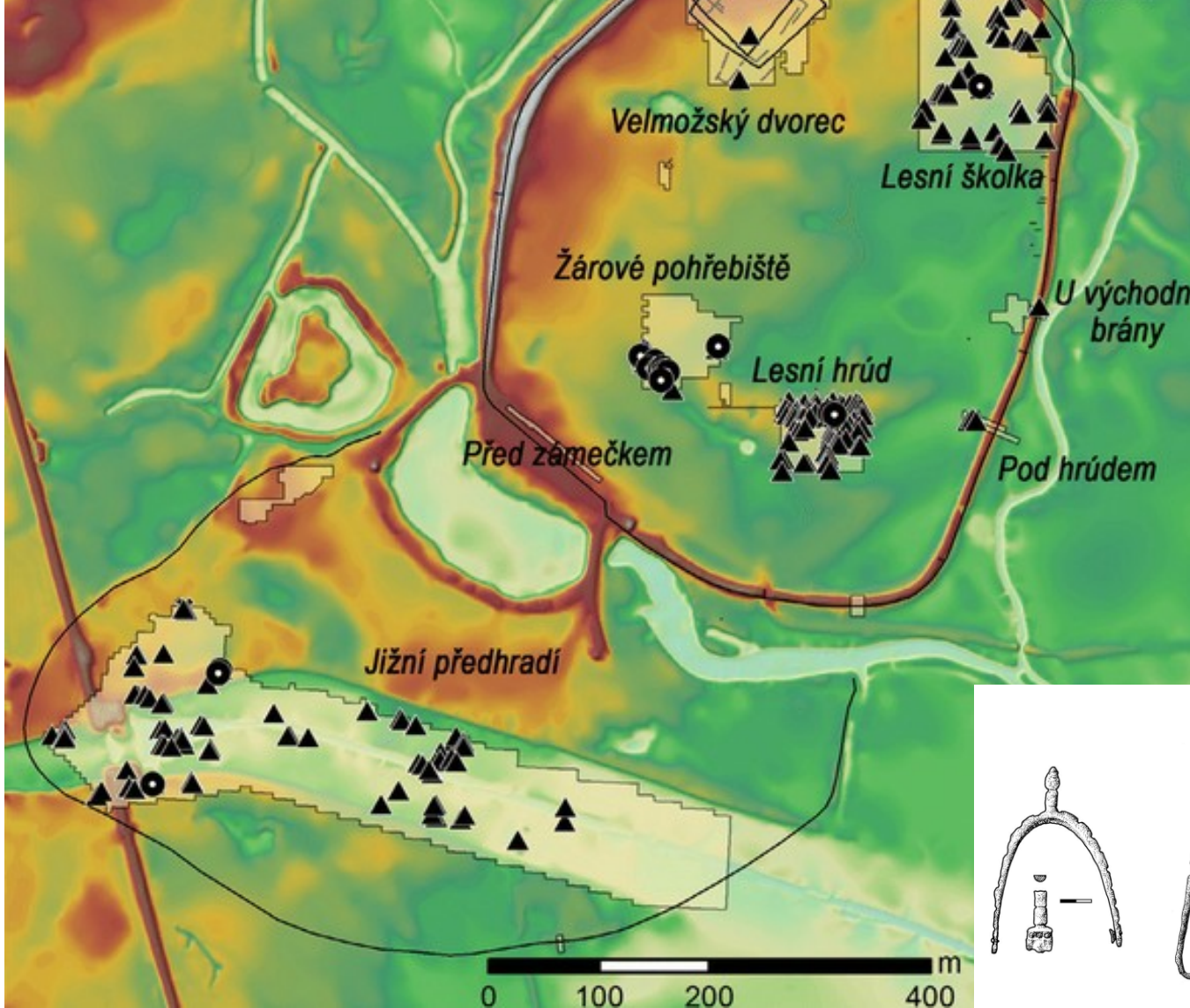
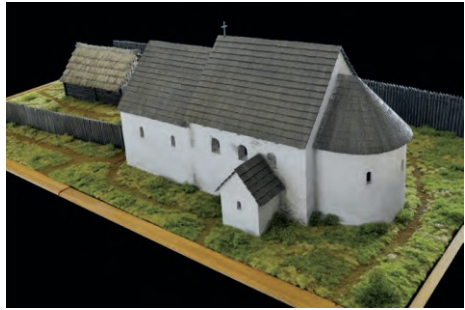
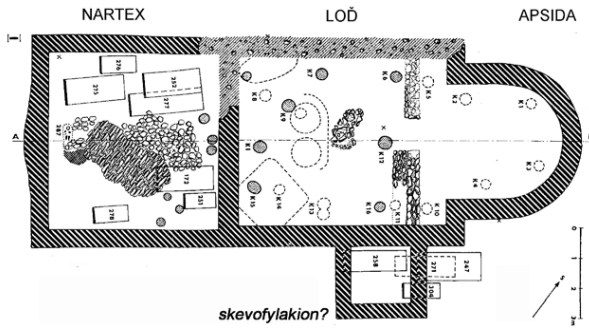
severní: 2008: rotunda, 2. pol. 9- poč. 10. stol., hřbitov 152 H (militaria)

jižní: zhloubené objekty s pecí v rohu, pohřby: 200 H (bojovnícké)

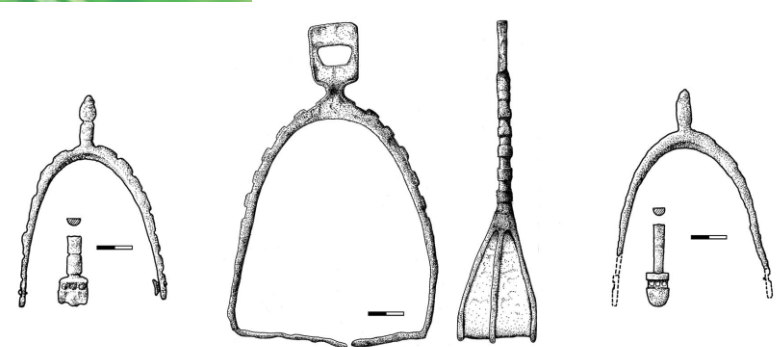
– **zánik:** stopy požáru, nartex kostela obýván ještě ve 2. pol. 9. stol.



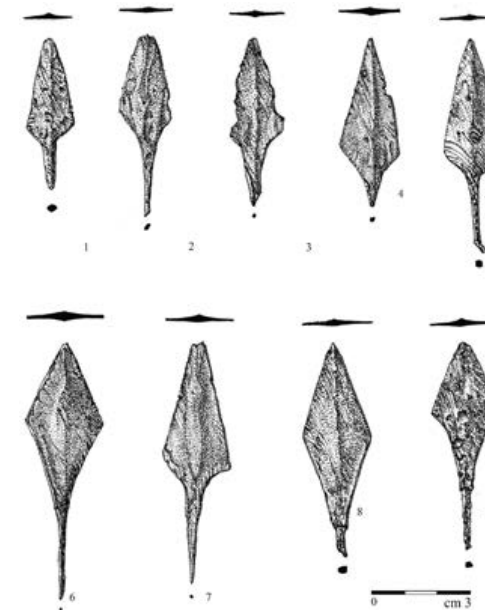
Pohansko u Břeclavi



Rekonstrukce brány a hrady centra Pohanska (kresba autor)



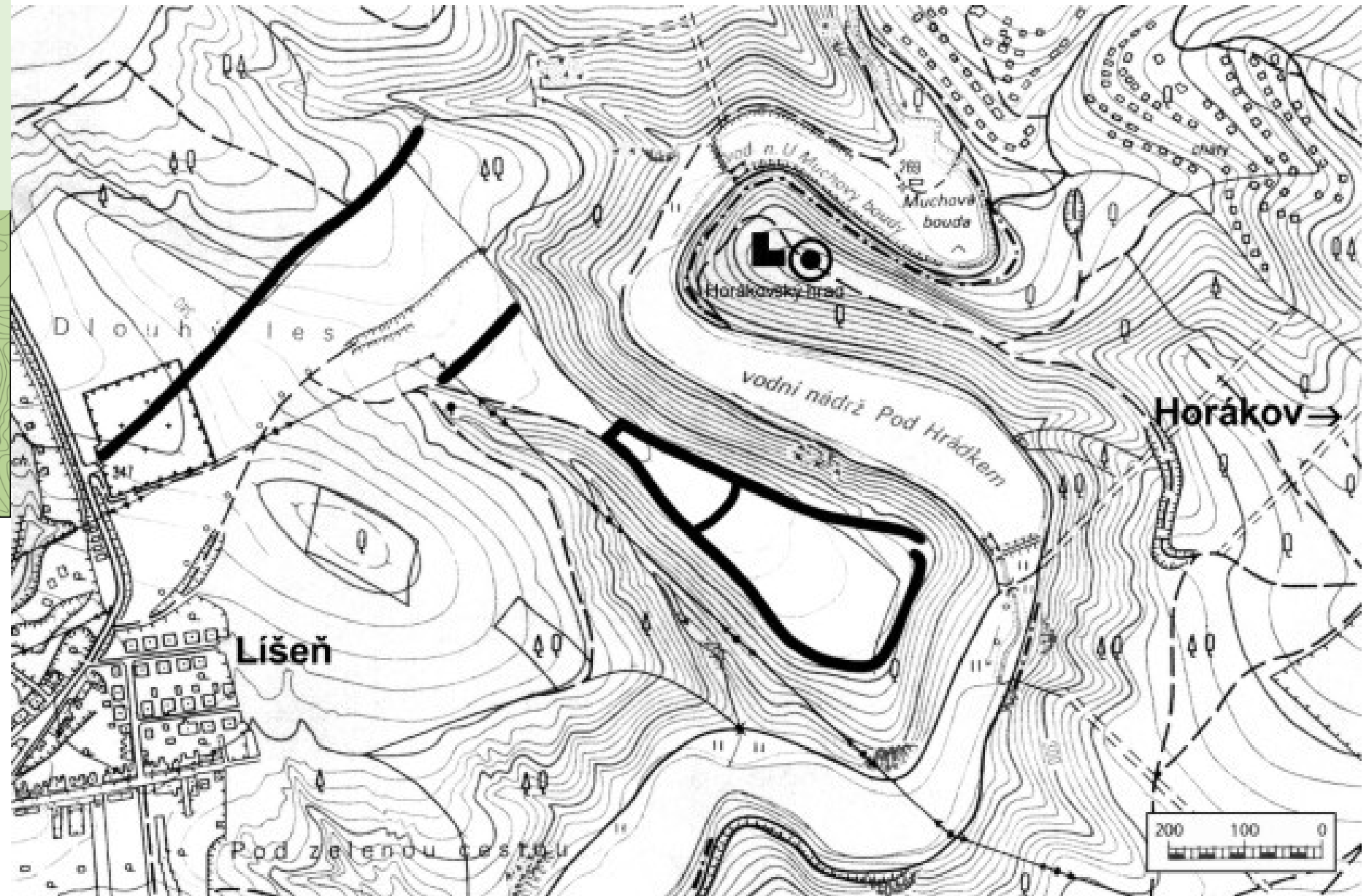
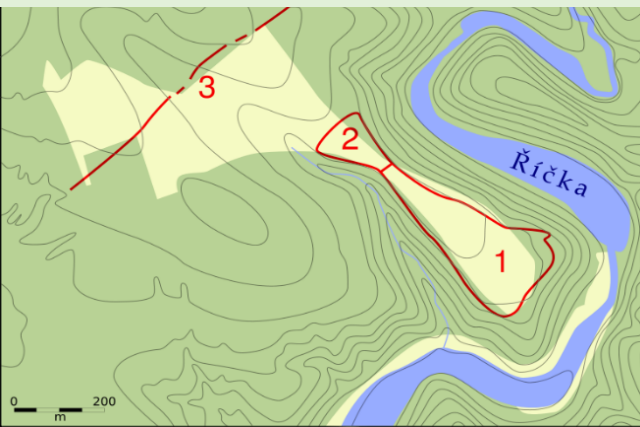
- **Staré zámky** – hradisko v Brně-Líšni: 13 ha, 8. – 10/11. stol., cca 13 ha
 - akropole: 4 ha, hradba skořepinové, komorové a roštové konstrukce s kamennou plentou
 - dvorec s palisádou: 0,5 ha 100/120 x 35/60 m
 - předhradí: pohřebiště 47 H
 - 3 depoty železných předmětů
 - 9/10. stol. Požárové vrstvy, rombické hroty šípů
 - 1. pol. 10. stol.: lokalita znovu osídlena

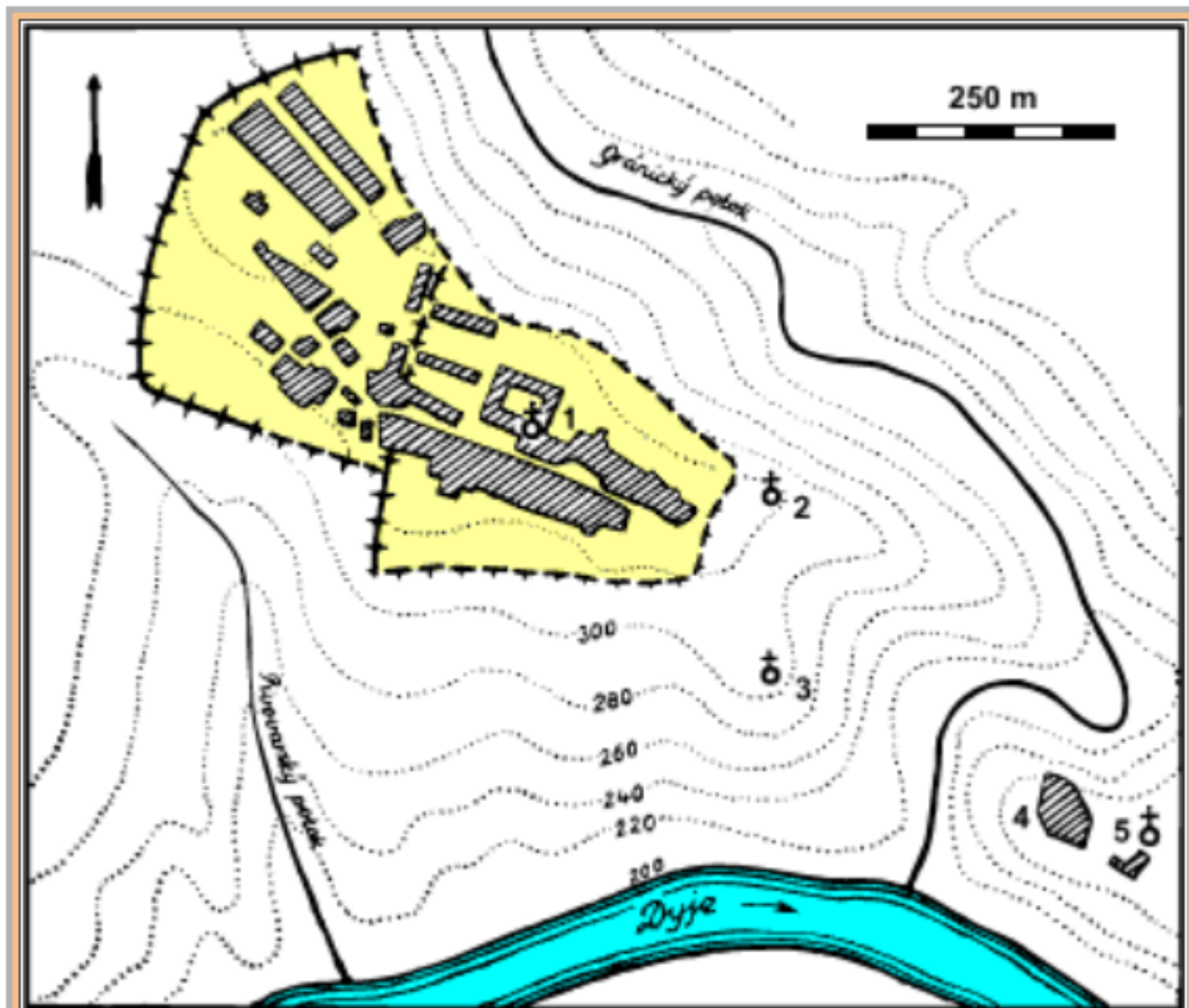


- **Znojmo – Hradiště** – sv. Hypolita (Poltenberg): spojováno s benediktinským klášteřem v St. Pölten
 - poloha: na ostrožně nad soutokem Dyje a Gránice, 8,5 ha (20), kol. r. 800
 - fortifikace: kamenná plenta, š. 8 m, v. 2,3 m., dendro po r. 888 (š. 8 m, v. 2,3 m.), zánik: 1. pol. 10. stol. (požárem)
 - areál: středohradištní hroby (hypoteticky předpokládány kostelní stavby)
 - předpolí: pohřebiště z 9/10. stol. (8 žárových: předvelkomoravských)
 - západní předhradí: zjištěno 55 objektů, 5 H
 - dnešní kostel sv. Hypolita mohl mít staršího předchůdce (rotunda? – B. Klíma)
 - protilehlá ostrožna: osídlení od 2. pol. 10. stol.
 - 11./12. stol.: hrad znojemských údělných knížat s románskou rotundou sv. Kateřiny

Staré zámky v Brně-Lišni:

1. akropole
2. první předhradí pohřebiště
3. druhé předhradí





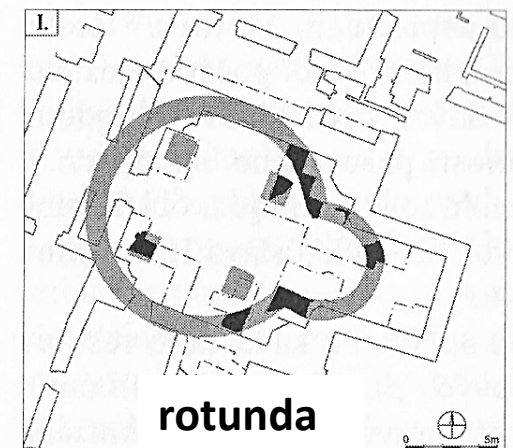
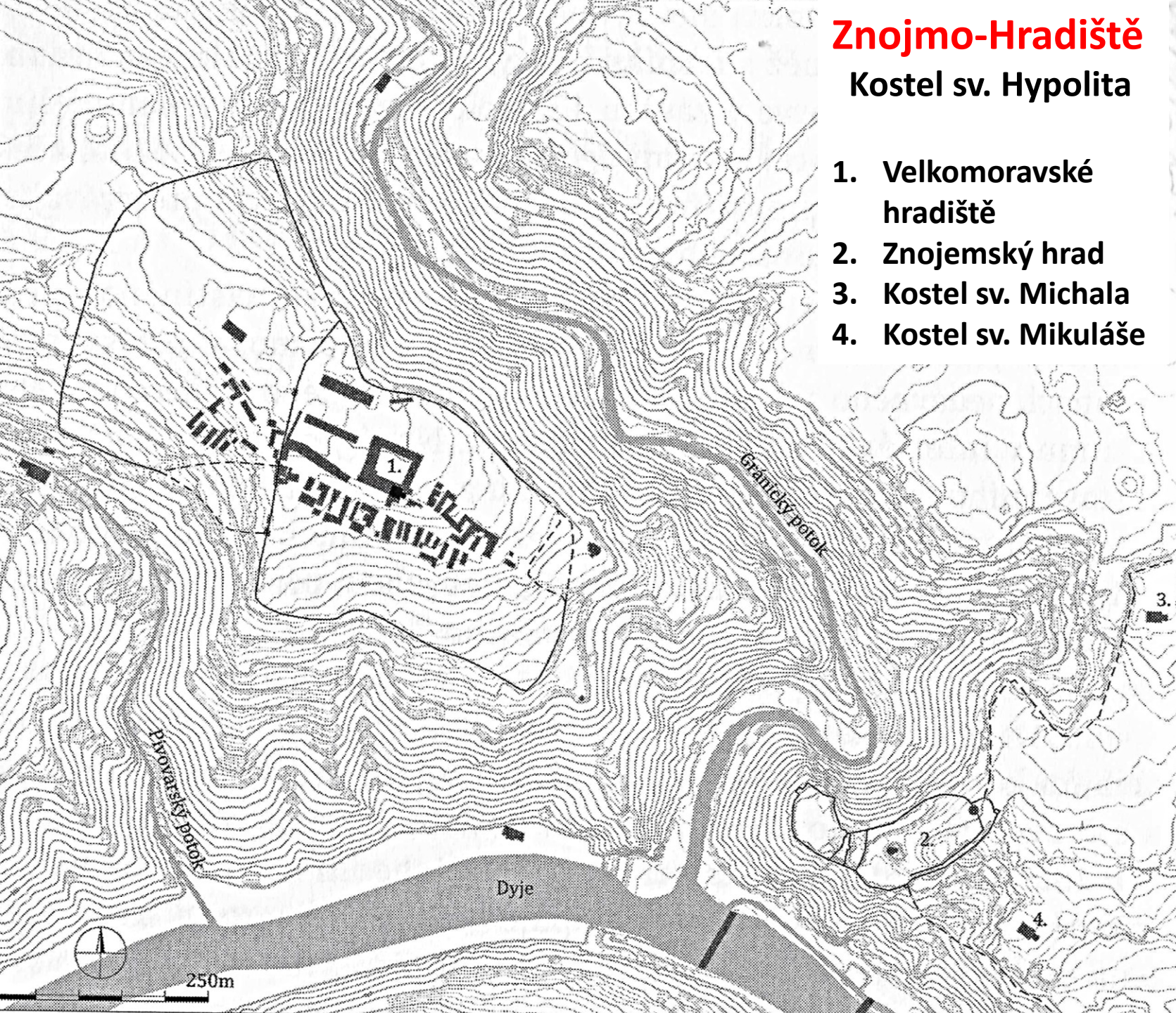
Obr. 1. Plán ostrožny s Hradištěm sv. Hypolita.

- « **Obr. 1. Hradiště sv. Hypolita ve Znojmě.**
- ◀ 1. Kostel sv. Hypolita
- ◁ 2. Kaple sv. Antonína
- ◃ 3. Kaple sv. Eliáše
- » 4. Znojmský hrad
- » 5. Rotunda sv. Kateřiny

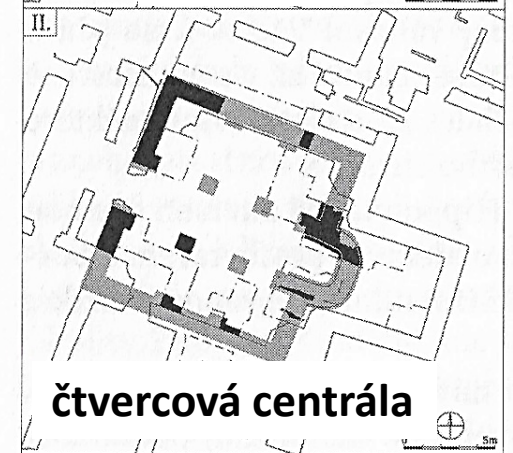
Znojmo-Hradiště

Kostel sv. Hypolita

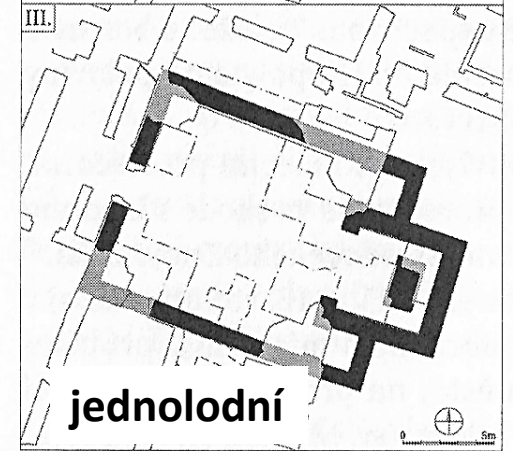
1. Velkomoravské hradiště
2. Znojemský hrad
3. Kostel sv. Michala
4. Kostel sv. Mikuláše



rotunda



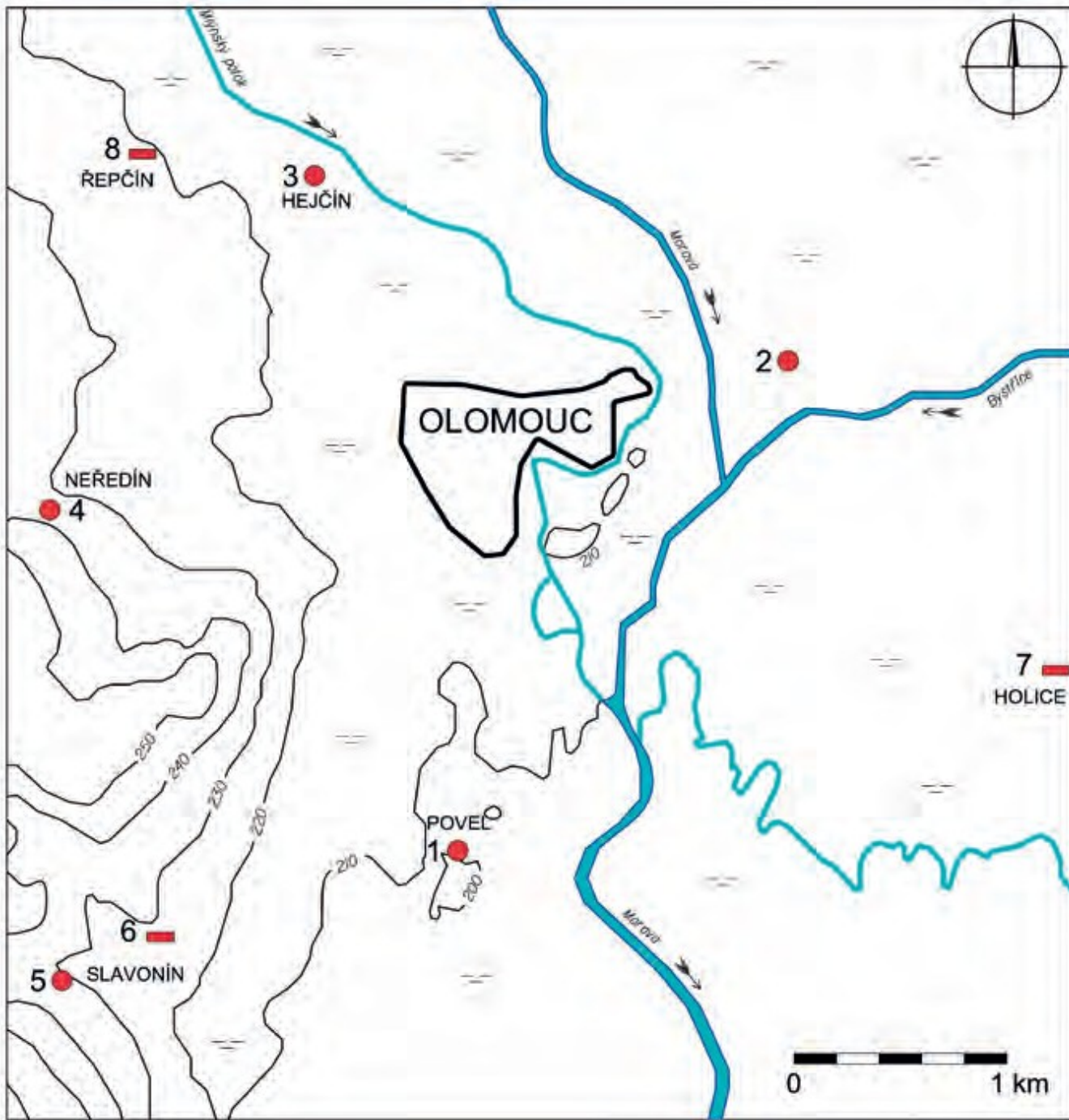
čtvercová centrála



jednolodní

Obr. 3 — Znojmo-Hradiště. Kostel

- **Olomouc** – **8./9. stol.:** přesun centra po zániku opevněného sídliště Povelu (předhradí fungovalo do pol. 9. stol.):
expanze mojmírovské Moravy, kontrola obchodních cest a železářských středisek
 - **Olomoucký kopec:** nad soutokem Moravy a Bystřice
akropole na Václavském návrší (1,4 ha), Předhradí (10,3 ha) na Petřském nám.
 - **Petrské - tzv. Předhradí:** 1. pol. 9. stol.: nejstarší osídlení na Biskupském nám. a Křížkovského ul.
dvorec: palisáda, obilnice (dávky), bradatice, šperky
keramika s kalichovitými okraji (podobná mikulčické)
kostel (?): židovská malta (s drcenou cihlou), viráže, střešní krytina, hroby
1141: románský dvorec olomouckých biskupů
translace od sv. Petra ke sv. Václavu
 - **Václavské: akropole: konec 9. stol.:** hlinitokamenný val, uvnitř a pod: velkomor. střepy, nálezy
vně: 18 H (v jednom deltoidní šipka) z 1. pol. 10. stol.
palác: zahlobený suterén s prkennou podlahou
10,5 × 8 m, hl. 2,5 m (u katedrály)
2. pol. 10. stol.: skořepinové opevnění s čelní i zadní kamennou plentou
 - **Michalské, Blažejské:** nálezy středohradištní keramiky
 - další nálezy na území města: Pekařská ul. (13 H), Horní nám., Ostružnická ul.

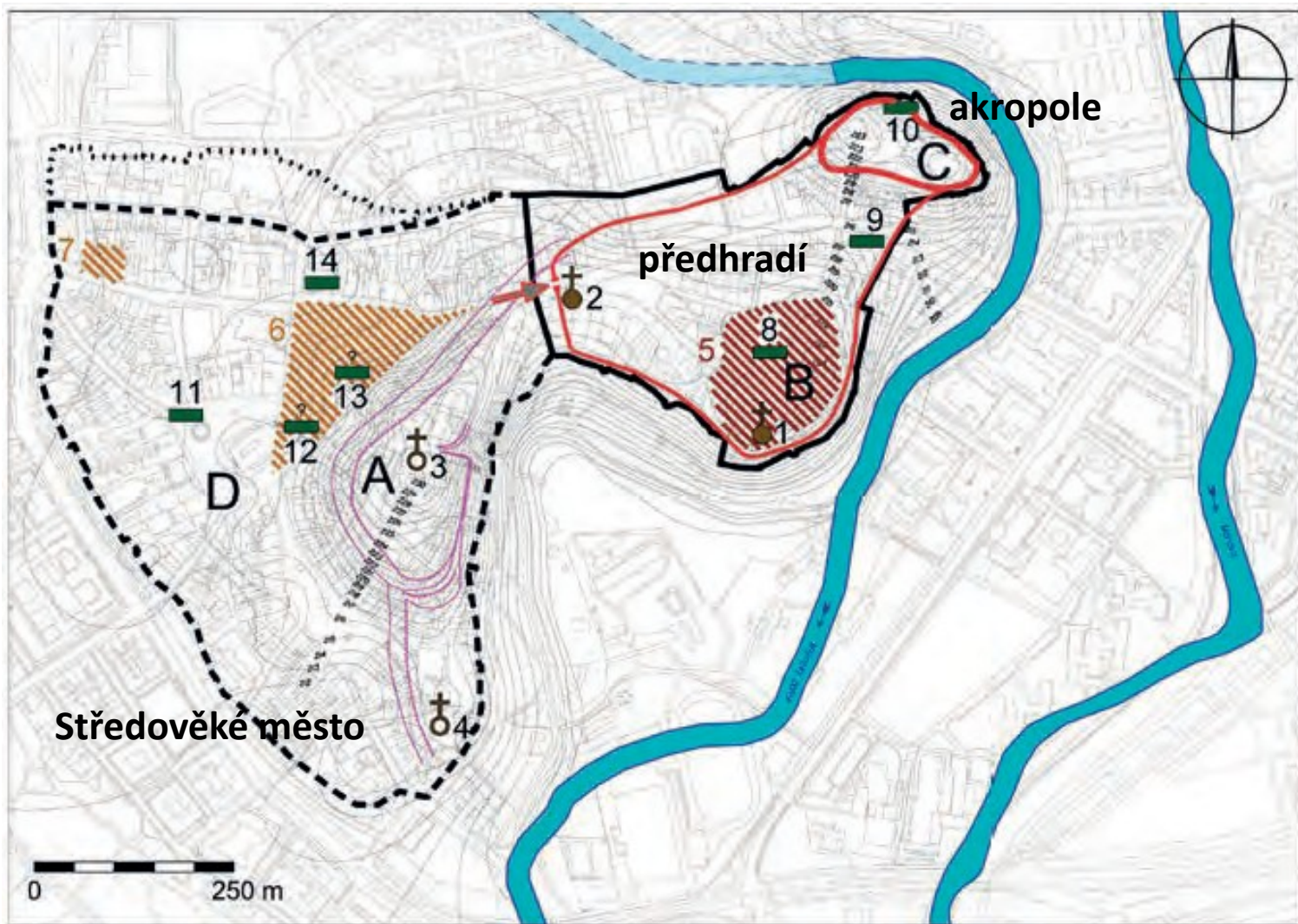


Olomouc – lokality v zázemí Olomouckého kopce.

- 1 – předvelkomoravské ústředí Povel;
- 2 – Olomouc-Kaštanova ulice;
- 3 – Hejčín-Mrštikovo náměstí;
- 4 – Neředín;
- 5 – Slavonín.Pod Vlachovym;
- 6 – Slavonín-Horní lán (100H);
(Nemilany 53H)
- 7 – Holice °(pohřebiště 21 H);
- 8 – Řepčín.

Kroužek – sídliště;
Obdelník – pohřebiště.

Olomouc.



A – Michalské návrší;

B – Petrské návrší (Předhradí);

C – Václavské návrší;

D – lokační město.

Červen: rozsah hradiště,
šipkou označena brána.

1 – kostel sv. Petra;

2 – kostel Panny Marie;

3 – kostel sv. Michala;

4 – kostel sv. Blažeje a náměstí;

5 – šrafovaně prvotní osídlení (dvorec)

6 – řemeslnicko-kupecké podhradí: 2. p. 10. st.;

7 – Sokolská ulice;

8 – pohřebiště v Tereziánské zbrojnici (13 H);

9 – pohřebiště ve Wurmově ulici (5 H);

10 – pohřebiště v tzv. kočárovkách;

11 – pohřebiště na Horním nám (u sloupu)

12 – pohřebiště na Horním nám. (u kašny);

13 – pohřebiště (?) v Ostružnické ulici;

14 – pohřebiště v Pekařské ulici.

- **Přerov** – středohradištní osídlení: **oba břehy Bečvy**
(hradisko nezjištěno)
nejbližší: Hradisko u Ústí (u Hranic): vzdálené cca 23 km
cesta směrem na Kelečsko (Kelč: mincovní depot)

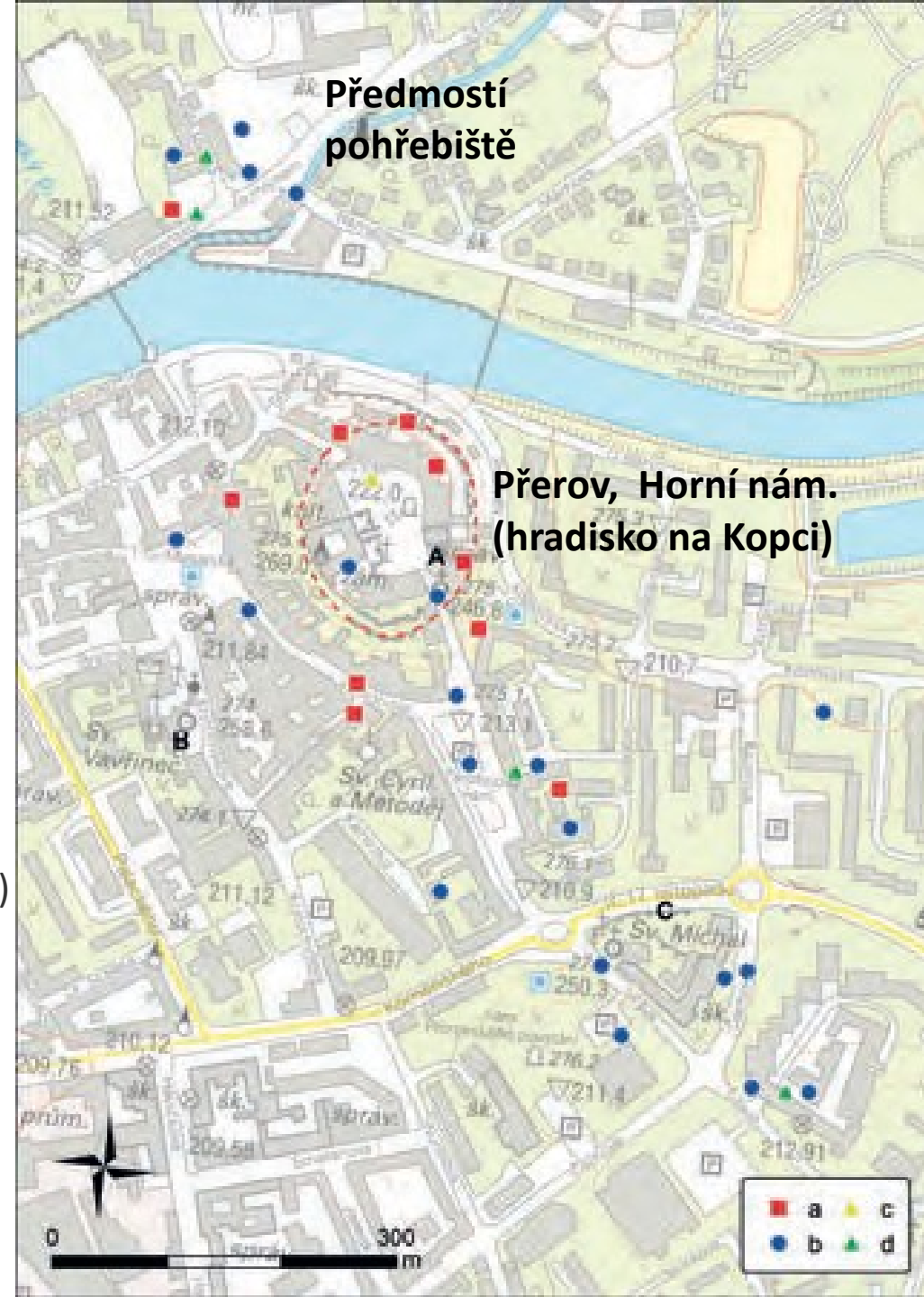
- **pravý: Předmostí-Hradisko:** od Hor. nám. k brodu (Na Marku) 1,5–2 km
Nivky: 8. stol.: 2H

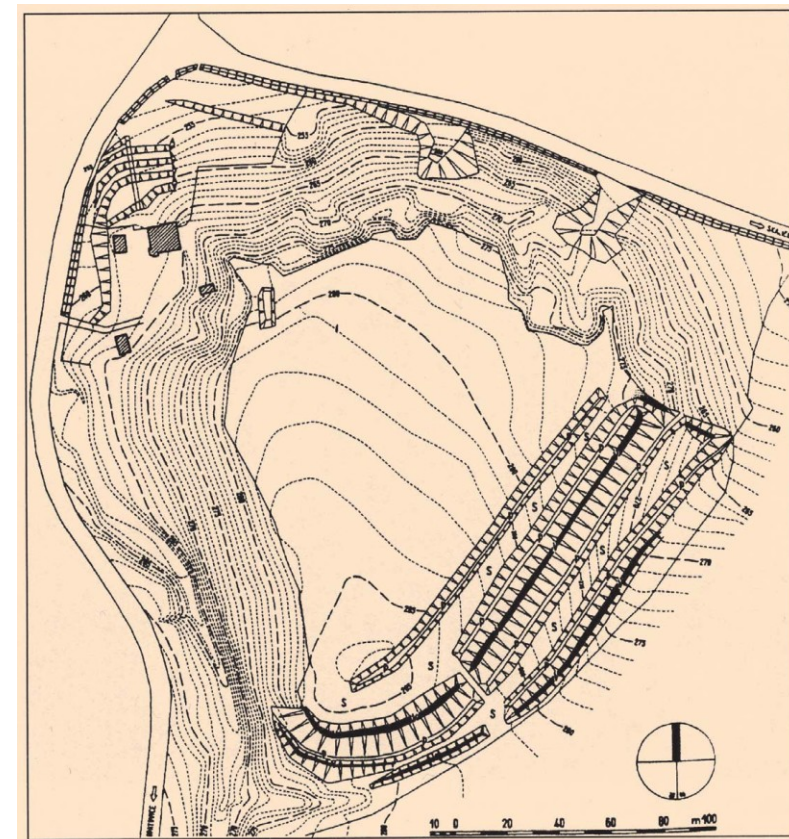
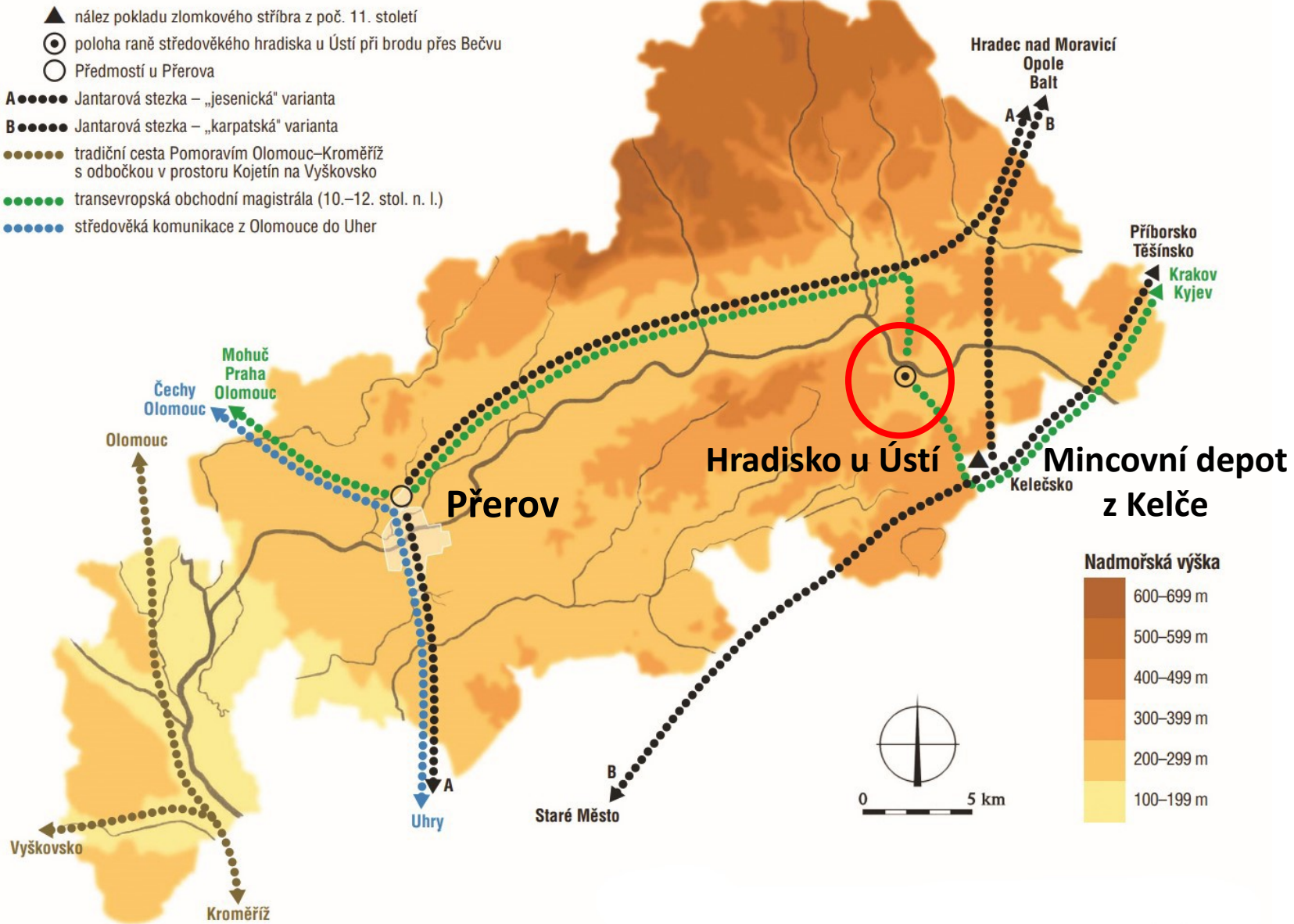
9. – 11. stol.: 52 H (kopí, sekery, bez ostruh=pěší)

- Skalka:** 9. – 11. stol.: bez hrobových celků (těžba spráše)
ostruhy, gombíky, náušnice, prsteny

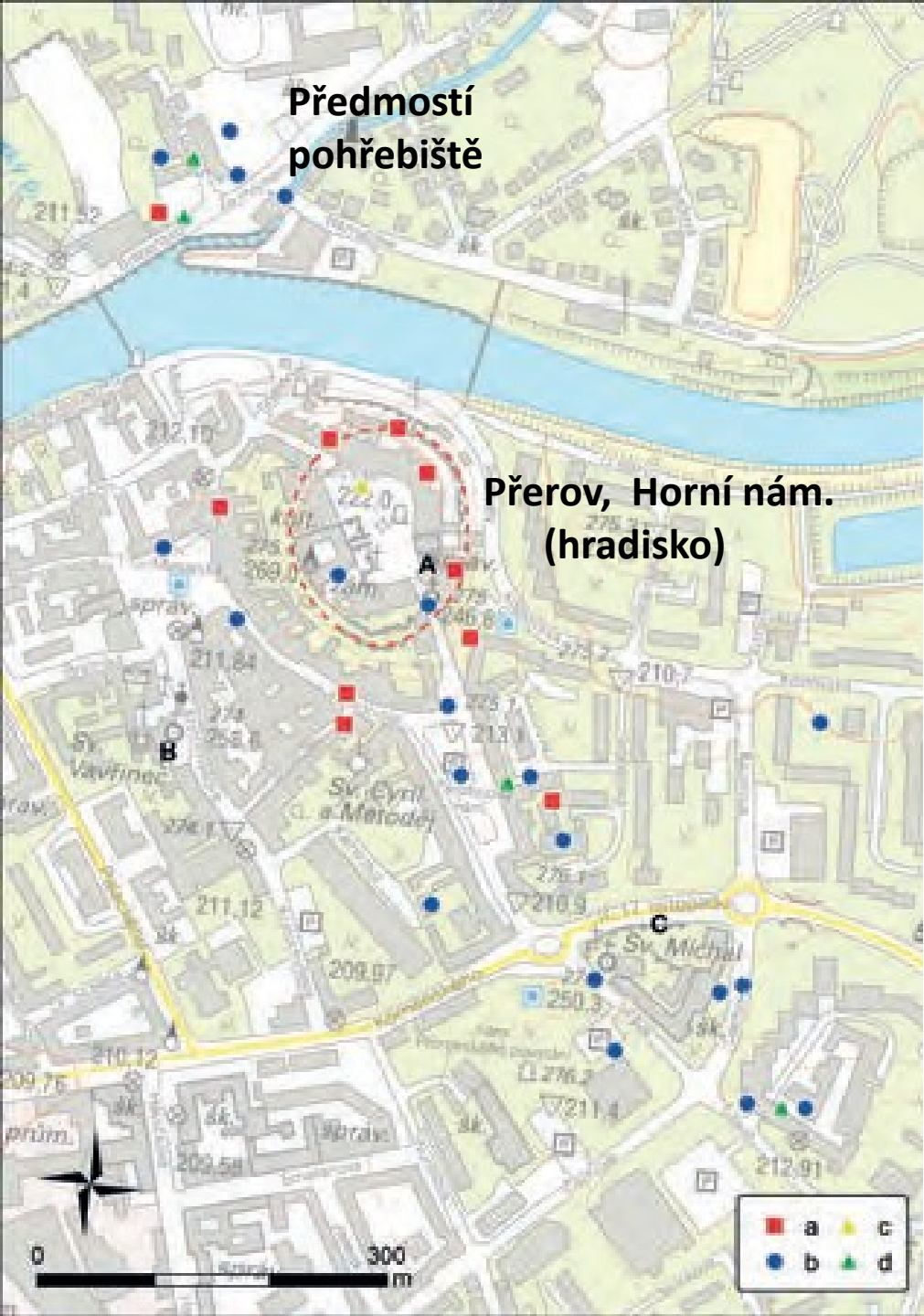
- **levý: Horní nám.: 9. stol.:** jz. část pracoviště kováře či kovotepce
osídlení kolem kopce až k Mostní ul. (brod 2 km)
čp. 21: 2 velkomoravské H: zlaté, stříbrné a
bronzové náušnice

poč. 11. stol.: nové opevnění za Boleslava Chrabrého
(tzv. polská technika: háková hradba)





Hradisko v poloze „Hradištěk“ u Ústí.



Předmostí pohřebiště

Přerov, Horní nám. (hradisko)

Velkomoravské náušnice z hrobů v č. p. 21.

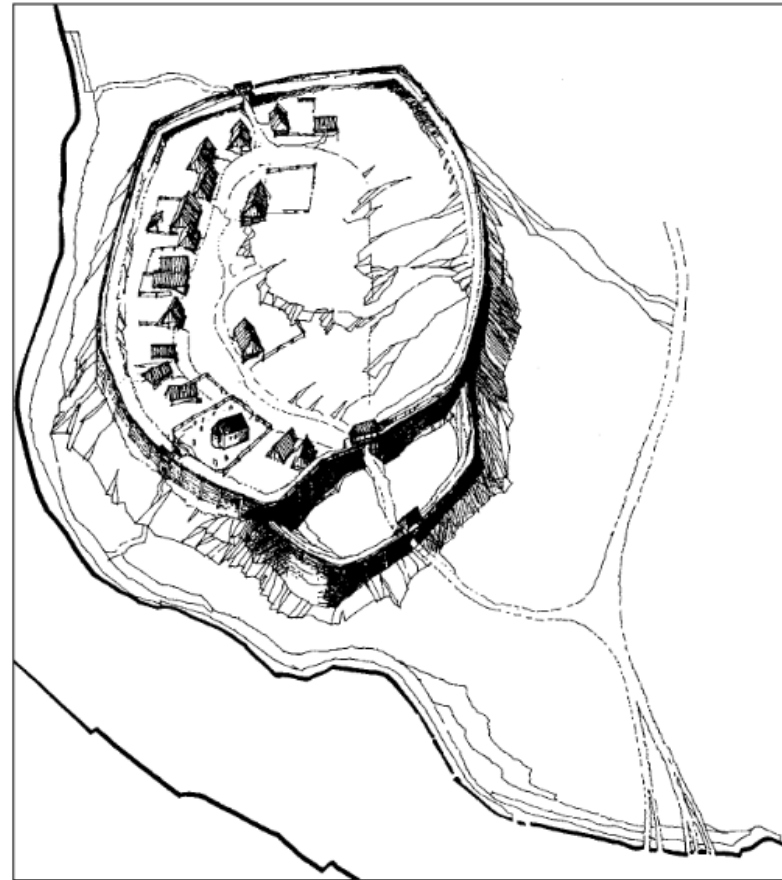


Přerov, Horní nám. 9. – 1. pol. 11. stol.:

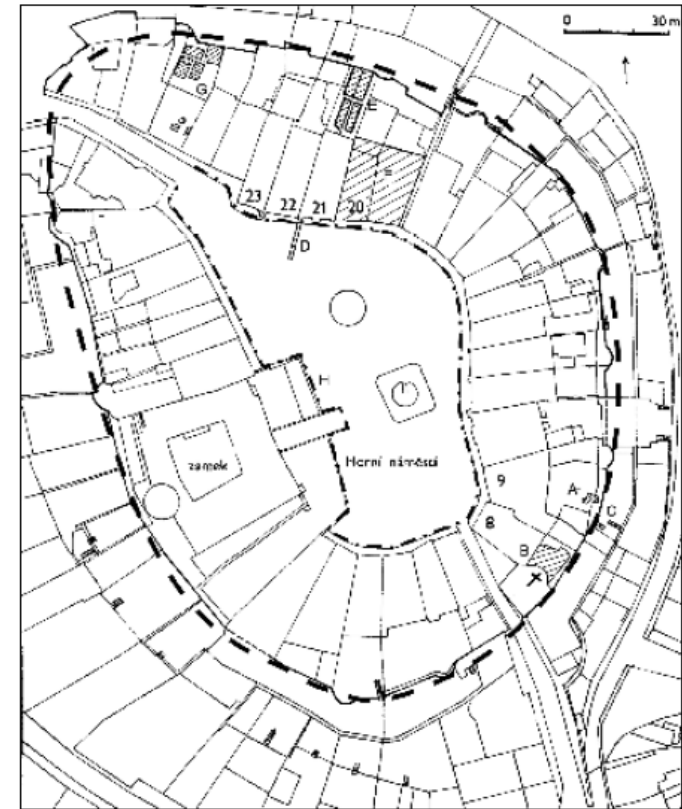
Čárkovaně: rozsah akropole z poč. 11. stol.

a – středohradištní sídliště; b – mladohradištní sídliště;

c – středohrad. hrob; d – mladohrad. pohřebiště



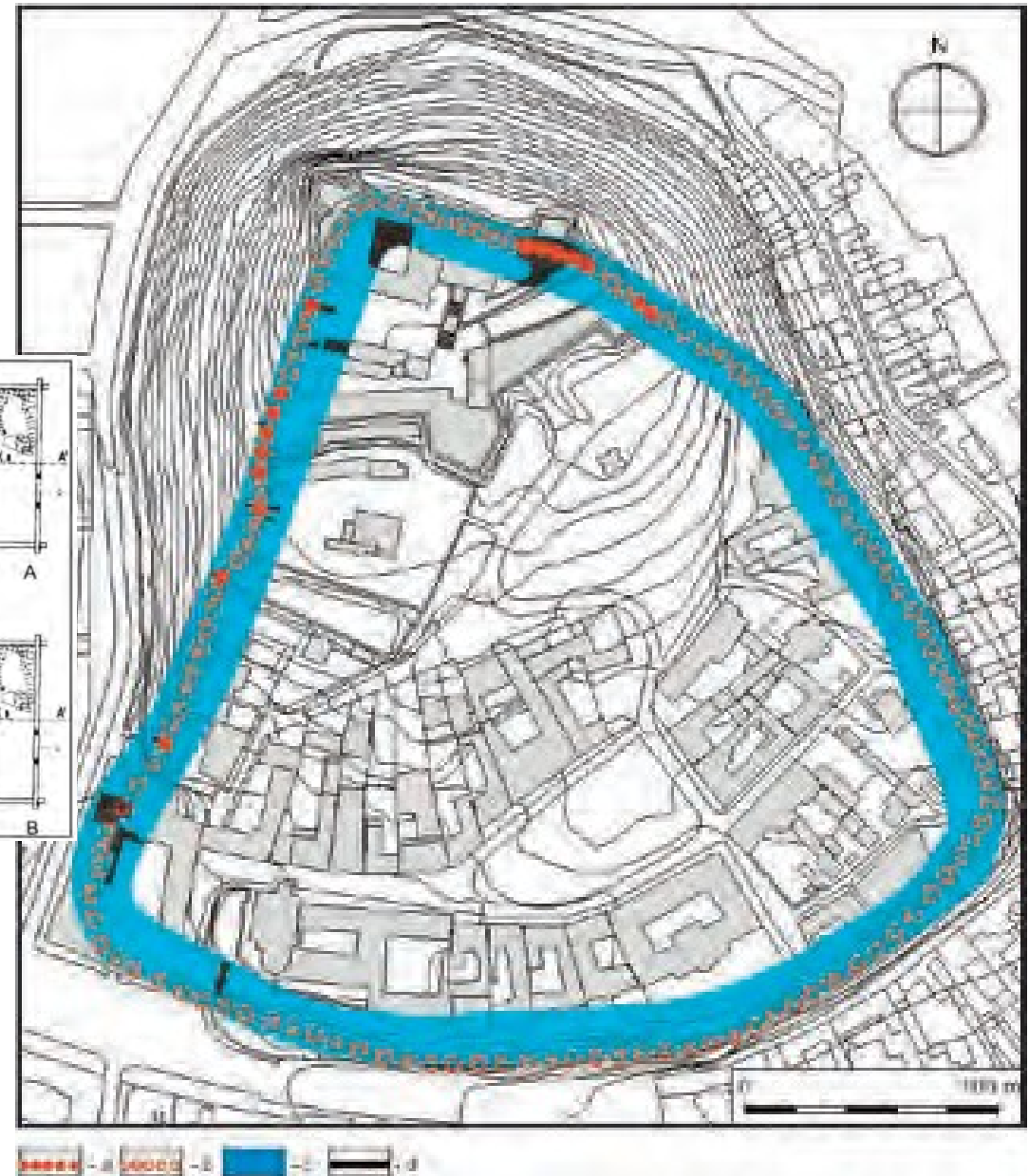
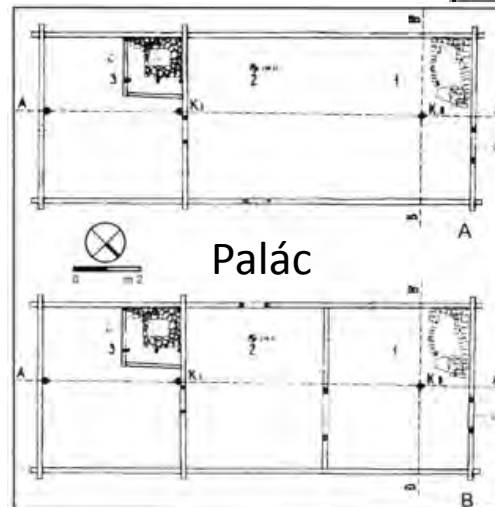
Obr. 22. Předpokládaný vzhled centrálního hradiska v Přerově ve 12. století (podle arch. P. Šimečka)



Obr. 3. Hlavní plošné výzkumy na Horním náměstí – A – C č. p. 8–9; D – sonda před domem č. p. 21; E – dvorní trakt domu č. p. 21; F – plocha domů č. p. 19–20; G – sondáže pod domem a na dvorku domu č. p. 26; H – výkop vodovodu. Silná přerušovaná čára: hypotetický průběh staro-bronzového opevnění.

• Nitra-Hrad

- 8,5 ha hradisko na Hradním kopci nad řekou Nitrou
- **1. pol. 9. stol.:** kamenná stavba v sv. části kopce : zbytky malt pod opevněním
- **2. pol. 9. stol.:** přestavba opevnění Val I: roštový s oboustrannou kamennou plentou (zánik požárem)
- **2/3 10. stol.:** **palác:** v jižní stěně tzv. Dolního kostela – s maltovou podlahou (2 fáze)
- **před. pol. 11. stol.:** kostel, kvádry ve zdivu pozdně románského kostela 12/13. stol., nové opevnění: Val II s čelní plentou
- **1046–1061:** Val III
- **880:** **biskupství:** zřídil papež Jan VIII. na žádost Svatopluka a vysvětil biskupa Vichinga
- **10. stol.:** biskupství zaniklo



(obnoveno za Kolomana I. (1095–1116))



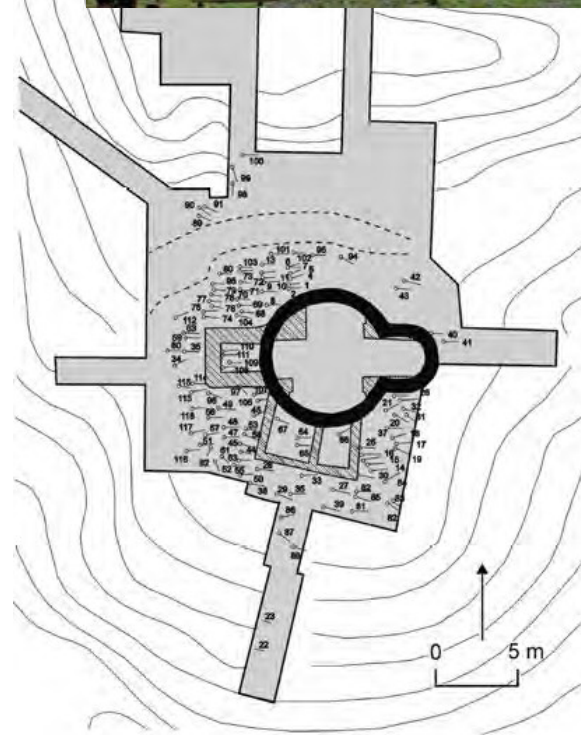
Hradisko Ducové – Kostolec (sev. Piešťan)

9. stol.: dvorec: 0,5 ha s palisádou

palác: 15 x 5 m + 4 x 4 m (věž)

srubová stavba s maltovou

podlahou



Nitrianská Blatnica (vých. Piešťan, u Bojně)

9.–10. stol.: 2 palisádové dvorce v poloze Pust'

9. stol.: rotunda sv. Jiřího, 126 H

11. a 12. stol.: přestavba

Vývoj v Čechách

- **882 – 884** – Svatopluk si podmanil Čechy, kde vládl skrze české velmože
- **884** – Bořivoj (870 - 889) přijal křest a vrátil se do Čech, kde se opět se ujal vlády

„Bořivoj v mládí navštívil ...“ v nějaké záležitosti své i lidu sobě svěřeného svého vévodu nebo krále Svatopluka na Moravě“ a byl tu pozván k hostině. Nebylo mu však dovoleno usednouti mezi křesťany, nýbrž byl vyzván, aby se posadil po způsobu pohanů před stolem na podlahu“. Metoděj se však slitoval a navrhl mu, aby se dal pokřtít, čímžž...“se stane pánem pánů svých a všichni nepřátelé budou podrobeni moci jeho...”

- **894** – Svatopluk umírá – vláda Mojmíra II. a Svatopluka II.
- **895** – od Moravy se odtrhly Čechy
- **883** – křest knížete Bořivoje na Moravě (přivedl kněze Kaicha a 30 pokřtěných družiníků)
- **885** – osamostatnění Čech, **první kostely**: Levý Hradec, Pražský hrad
 - budování jednoho „státního“ náboženství reprezentovaného Přemyslovci („duces“)
- **888** – zemřel **Bořivoj** a vládu zdědili **Spytihněv** (894-915) a **Vratislav** ((915-921)
 - Spytihněv**: představěl středočeské knížectví po moravském vzoru, tj. bylo spravováno z centrálních hradů protože zůstal bezdětný, trůn zdědil **Vratislav**
- – po pádu VM a porážce Maďarů dochází k osamostatnění a vzestupu českého státu

Hradiště v Čechách

- **Od pol. 9. stol.** – centra moci místních vládců (duces)
 - funkce: vojenská, administrativní, politická, hospodářská, ideologická a kultovní střediska
- **1. pol. 10. stol.** – po zániku starších „kmenových“ hradišť (Butovice, Hostivař, Šárka) zakládány nová přemyslovská správní centra
 - prameny: **civitas (metropolis), urbs, oppidum, castrum**
 - rozsah: menší (5–10 ha)
 - opevnění: komorové konstrukce s čelní kamennou plentou (přemyslovská hradba)
 - Čechy: centralizovaný státní útvar
- **2. třetina 10. stol.** – hradiska zapojeny do **tzv. hradské organizace:**

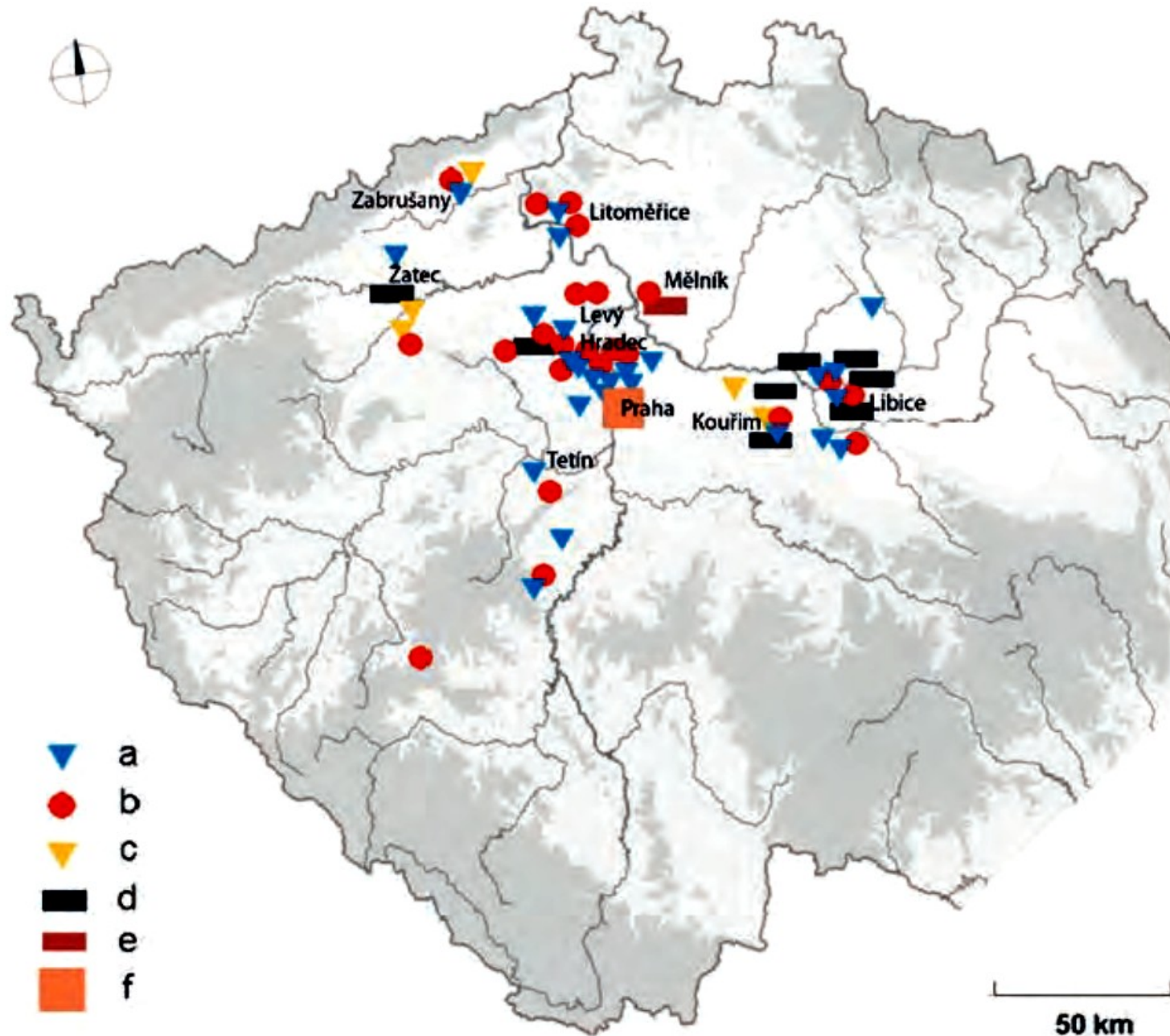
Čechy: od 2. pol. 10. stol. budovali Boleslavové

Morava: od počátku 11. stol. za Oldřicha a Břetislava I.

Velkomoravský vliv v Čechách

- **9./10. stol. stol.** – **stará rodová aristokracie: 845** – vzpomíná se **14 „z knížat Čechů“** (předstátní elita)
 - 857** – dědičná knížata (duces) sídlila na hradě (*civitas Wiztrachi ducis*), z něhož ovládala přilehlé území a nutila zemědělce k odvádění daní a tributů
 - 895** – ze „všech knížat“ se „vyjímal“ dva přední
 - **sídelní struktura:** přestavba mocenských center ve středních Čechách
 - hradiska: dřevohlinité fortifikace s čelní kamennou plentou s ukotvenými dubovými kmeny příčného roštu
 - **nová ideologie:** církevní stavby, kostrový ritus, mizí milodary
 - **hmotná kultura:** ovlivnění životního stylu elity (zbraně, ozdoby oděvu, artefakty)
 - symbolické atributy moci: meč, botka praporce/banderia/, ostruhy)
- **Pražská aglomerace** – celá aglomerace: cca 30 ha
 - po 895: politický a ideový vliv Řezna
 - **Hradčany** (preurbium) + **knížecí rezidence** na východě ostrohu (cca 4 ha)
 - konec 9. stol: příkopy a palisáda
 - 20. l. 10. stol.: hradba s kamennou plentou a roštovou konstrukcí (5–8 m)
 - **Malá strana** (suburbium): opevnění příkopem (cca 17 ha)

Pohřebiště a sídelní nálezy s doklady velkomoravského vlivu v Čechách:



a – pohřeb s náušnicemi

b – s gombíky

c – sídelní nálezy velkomoravského šperku

d – sekery moravského typu (bradatice)

e – jiné typické prvky

f – pražská sídelní aglomerace

Praha – nejstarší sakrální stavby a středohradištní pohřebiště v jádru raně středověké aglomerace:

a – linie středohradištního opevnění;

b – nejstarší známé sakrální stavby.

Červeně: doložené kostely s dynastickými pohřby – kostel P. Marie (1), rotunda sv. Víta (2), bazilika sv. Jiří (3). Modře: blíže nedatované pozůstatky stavby pod bazilikou sv. Vavřince na Vyšehradě (pol. 10. – pol. 11. stol.);

c – středohradištní pohřebiště:

A – Hradčany – Královská zahrada (4), Jízdarna (5), Lumbeho zahrada – bažantnice (6), Jelení ul. (7), M. Horákové (8), Strahov (9), Malovanka (10);

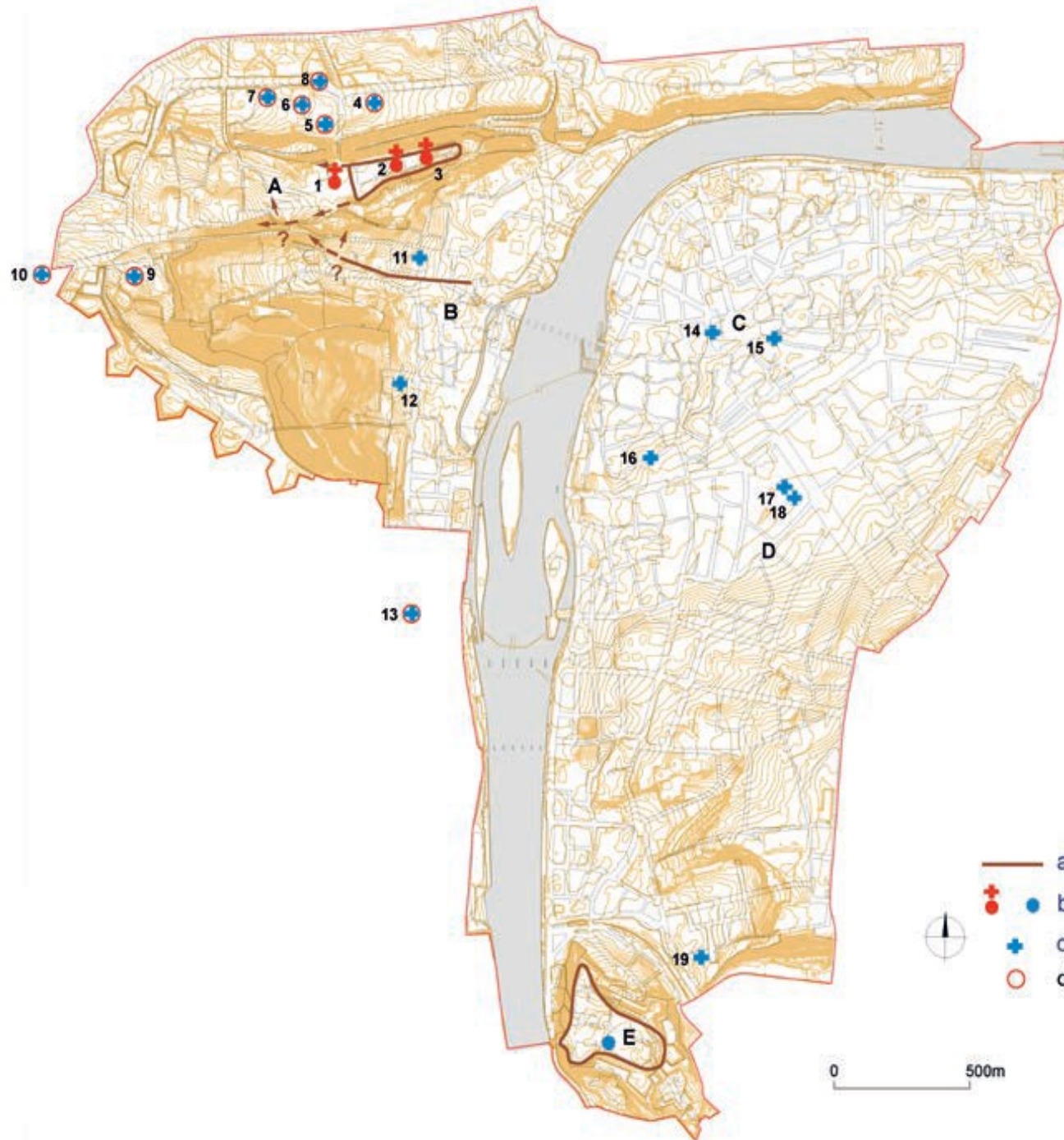
B – Malá Strana – Sněmovní ul. (11), Újezd (12);
Smíchov – Nádražní ul. (13);

C – Staré Město – U radnice (14), Celetná ul. (15);

D – Nove Město – Bartolomějská (16),
Václavské nám. – hotel Adria a U Lhotků (17, 18),
Na Slupi (19);

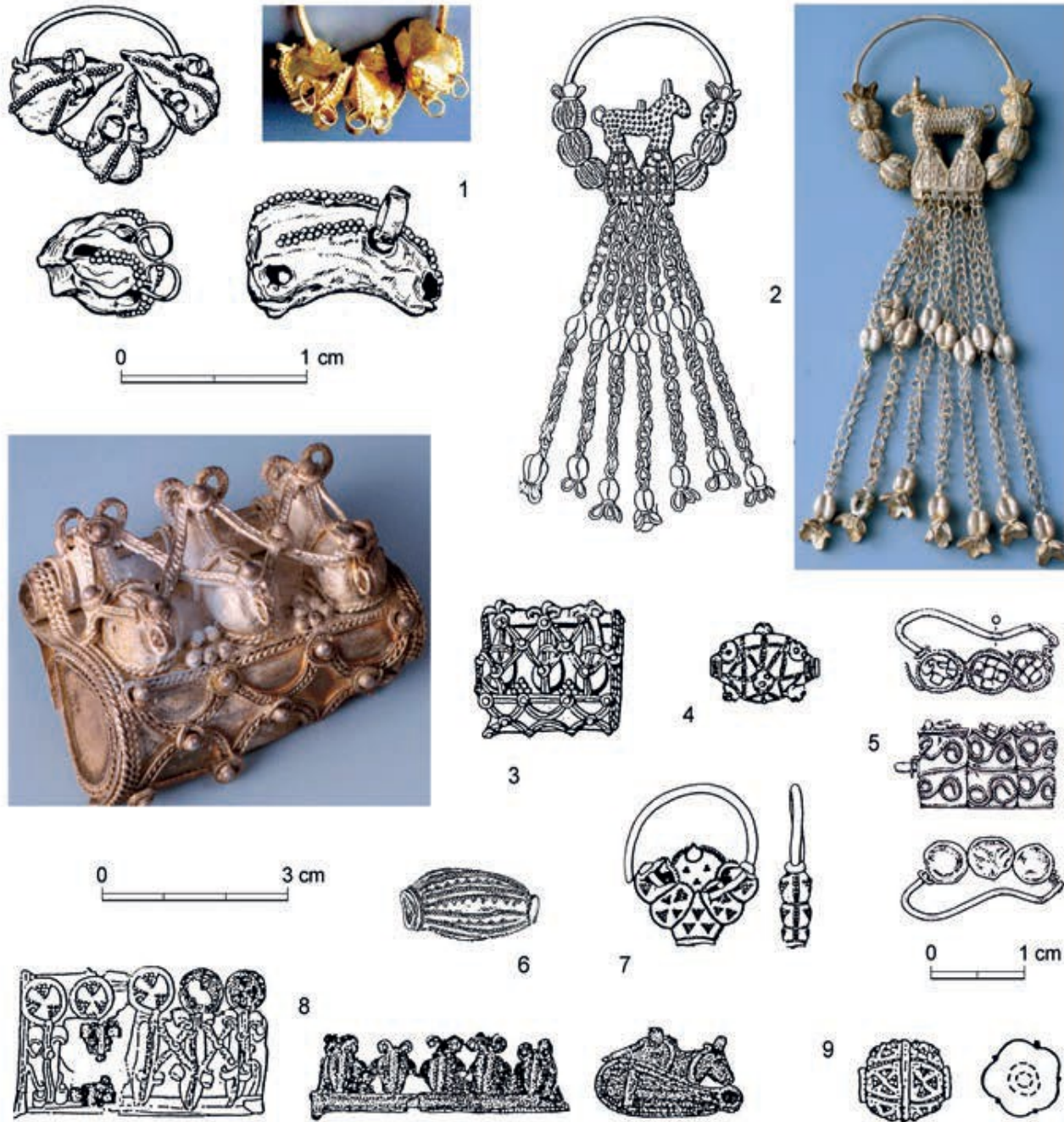
E – Vyšehrad;

d – pohřebiště s velkomoravským vlivem.



Pohřebiště

- do r. 2014: přes 50 lokalit (méně než na M): nepřetržité pohřbívání 9. – konec 10. stol. (i 1. pol. 11. stol.)
- **1. střední Čechy**
 - **a) velkomoravský styl:** gombíky, náušnice (hrozníčkové, bubínkové)
 - **b) povelkomoravský animální styl:** 10. stol. nové typy šperků:
 - kaptorgy s koňskými spřeženími
 - náušnice se zvířecími hlavičkami
 - pražská dílna: nalez suroviny - zlatý pásek (Jízdárna)
 - **Pražský hrad:** Lumbeho a Kralovská zahrada, Jízdarna
 - vzdálenější: Malovanka (směrem k Břevnovu), Strahov, Bubeneč
 - **pražská aglomerace:** Smíchov, Lahovice, Bohnice
 - **okolí:** Levý Hradec, Klecany I. a II; Žalov I a II; Želénky (sloupečková náušnice)
 - Budeč – akropole, Koleč – Zakolany, Tetin, Mělník – Rousovice.



Povelkomoravský šperk s animálními motivy.

Motivy typické pro tzv. pražskou dílnu:

Náušnice: 1–2, 5, 7

Perly: 4, 6, 9

Kaptogry s animálními motivy: 3, 8

Praha – Lumbeho zahrada (1, 7)

Stará Kouřim (2–4);

Vyrava (5 – ?;

Čistěves (6 – depot);

Libice n. Cidlinou (8);

Praha – Václavské nám, Adria (9).

Zlato (3, 5) a stříbro.

Boháčová, I. – Profantová, N., 2014:

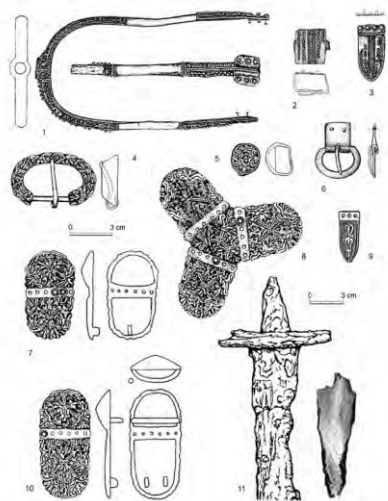
Čechy a Velká Morava – svědectví archeologie. In: P. Kouřil (ed.), Velká Morava a počátky křesťanství, Brno, 134–144, obr. 3

• **2. Kolínsko** – **Kolín-Součkova cihelna: 1864: 50. až 70. léta 9. stol.:** hrob knížete a jeho ženy

muž: meč zdobený niellem, ostruhy granulaci

picí souprava: stříbrný zlacený kalich (Cáchy), skleněné nadob

žena: šperky moravské provenience (náušnice, perly, kaptorga)



– **Kolín:** 9. stol.: dvojhrob bojovníků s ostruhami

– **obchvat Kolína:** Ž: hrozníčkové naušnice, olivovité perly, M: sekera

– **Kobylnice:** hrob s mečem

– **Libice-hradiště:** hroby s náušnicemi (hrozníčkové, košíčkové, s řetízky), gombíky, sekery, ostruhy, meč (1. pol. 10. stol.)

– **Stará Kouřim – hradiště:** 8. – 9. stol., 40 ha

– pohřebiště: 6. – pol. 10. stol. jezírko U Libuše: 160 H (3–4 generace)

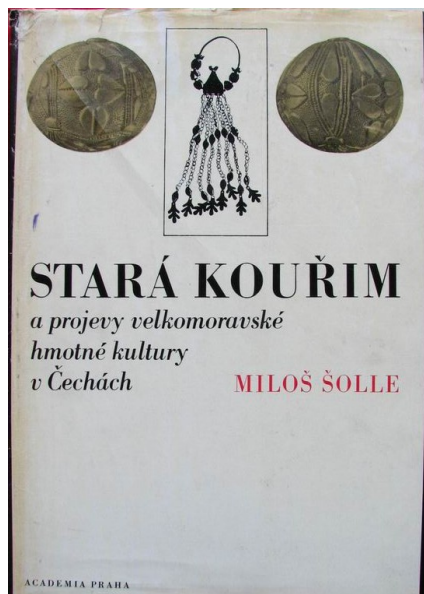
– 1. třetina 10. stol.: 2 bohaté hroby: M a Ž (hrobka, roubené komory)

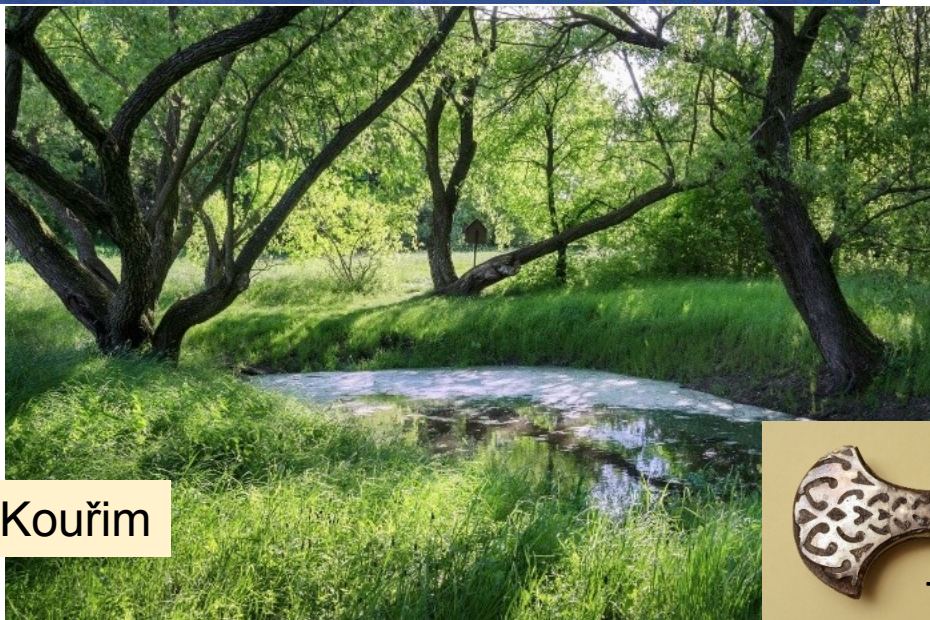
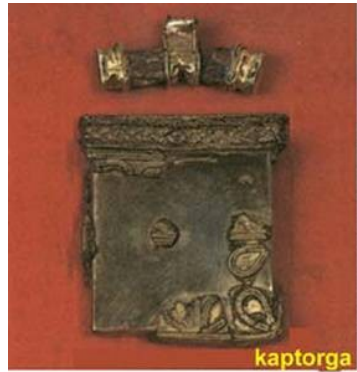
inventář: zlaté a stříbrné šperky moravského rázu

náušnice – hrozníčkové, bubínkové, košíčkové, s řetízky

gombíky – granulované, s rostlinnými i geometrickými motivy

nákrčníky – řetízkové; perly, kaptorgy – různé typy

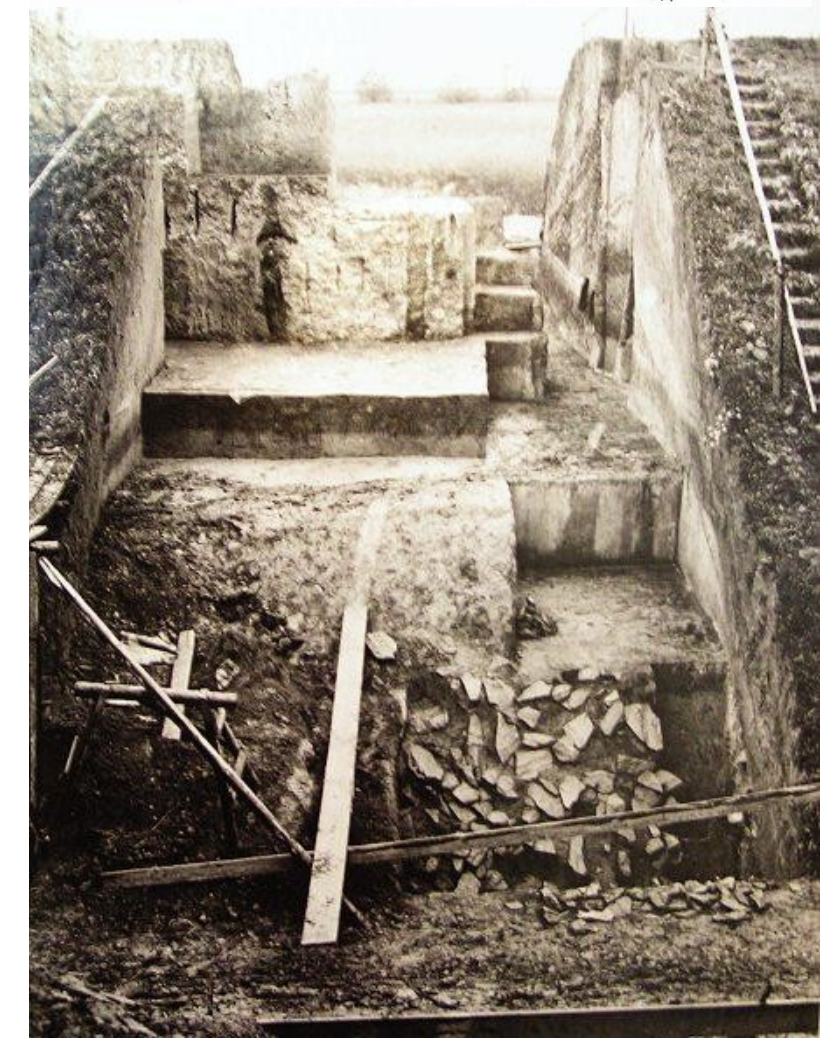
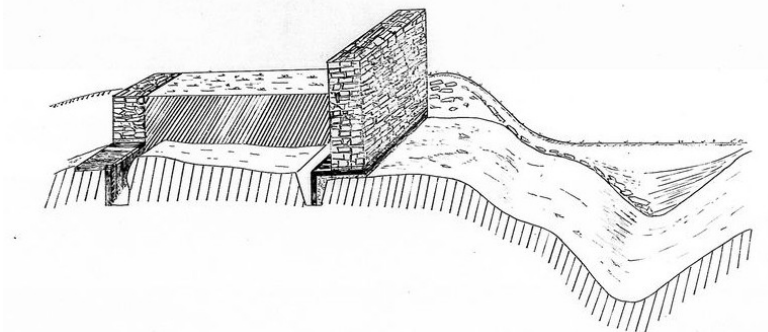
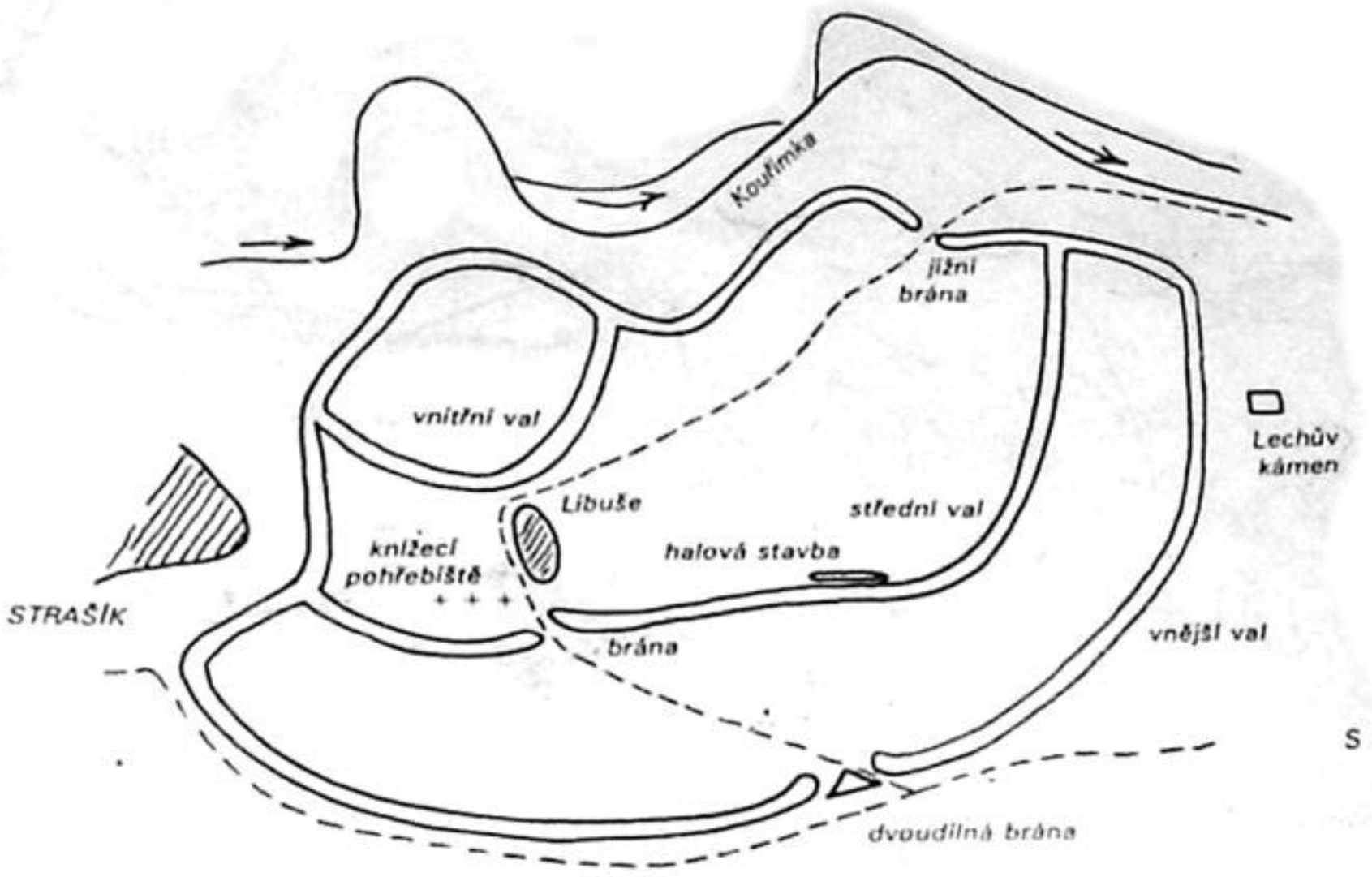




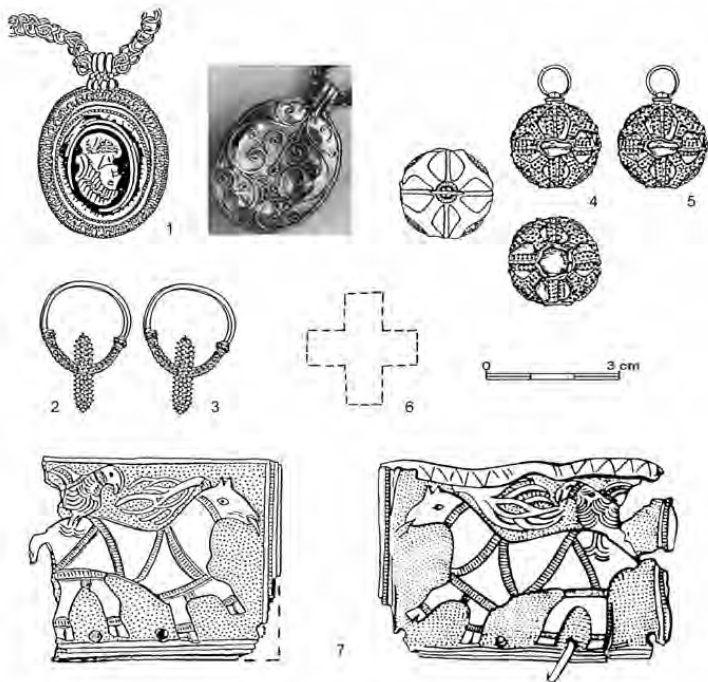
Kouřim



Stará Kouřim



• **3. Severozápadní Čechy** – **Zabrušany:** sídliště a několik pohřebišť



- **Želénky: 1850:** mohylový hrob s ženou původem z Moravy, vědro na čele zlatý křížek (nedochován)
zlaté hrozníčkové náušnice, gombíky (z Mikulčic?)
medailon s gemou: původ v sev. Francii, řetěz domácí
plaketa s jelenem a dravcem: orientálního nebo mor. původu

- **Rubín-hradisko:** 2 náušnice (jedna zlatá hrozníčková), 2 gombíky (ze sídliště)
- **Litoměřice:** hrozníčkové náušnice, gombíky

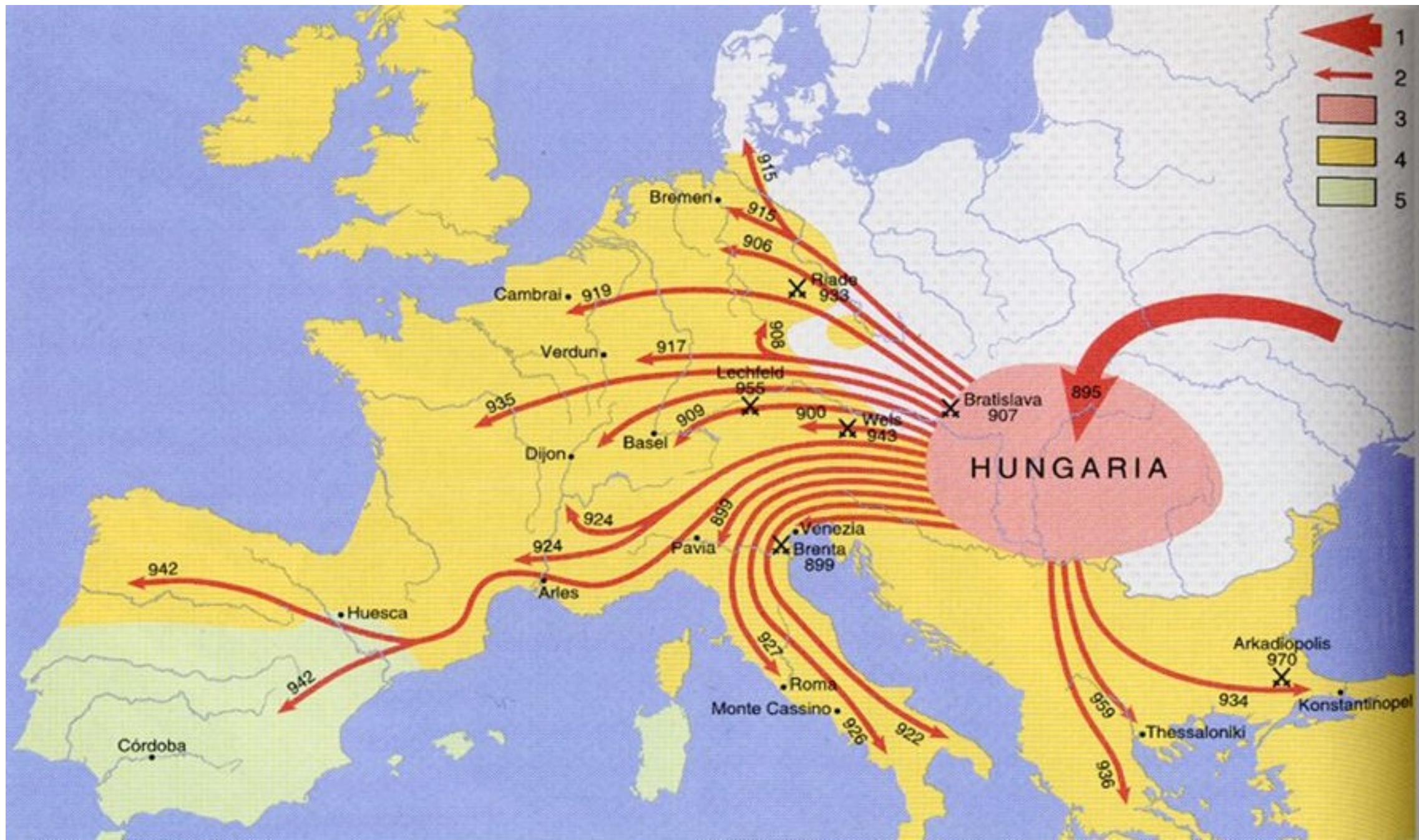
• **4. Jižní Čechy** – ojedinělé nálezy: bojovnícká kování z Němčtic a Netolicka

Křesťanství v Čechách

- **Církevní stavby**
 - **1. první kostely** s pohřby příslušníků dynastického rodu
 - **Levý Hradec:** nejstarší kostel nebyl nalezen, rotunda je mladší
základní kámen s křížem (lapis primarius) se do základů vkládal
nejdříve od 11. a běžně ve 12. stol.
 - **Pražský hrad: kostel P. Marie** založen Bořivojem po křtu u Svatopluka (882–883)
torzo lodi a apsidy, hrobka M a Ž s náušnicemi mo. typu
bazilika sv. Jiří
rotunda sv. Víta
 - **Budeč: rotunda sv. Petra** v knížecím dvorci, zal. Spytihněv (895–915), pohřebiště
 - **2. dřevěné kaple v 1. pol. 10. stol.:** Kouřim, Slaný-Kvíček (pohřební?, diskutované)
- **Církevní instituce**
 - **973:** pražské biskupství
 - **973–976:** benediktínský klášter sv. Jiří na Pražském hradě
 - **992–993:** benediktínský klášter v Břevnově

- **Pohřební ritus** – ubývání milodarů: keramika, potraviny
 - méně bojovnických pohřbů (kratší doba vkládání bojovnických atributů)
 - odlišný přístup k společenskému a symbolickému významu atributů (vliv křesťanství)
 - Němětice v již. Č: hradisko z 1. pol. 10. stol.: 100 hrotů šípů
cennější zbraně se odnášely jako kořist

- **Hmotná kultura** – spojená s křesťanstvím:
 - křížky – závěsné se objevují se kolem přelomu 9. a 10. stol.
 - Slaný-Kvíček: olověný závěsný z pohřebiště (zkorodovaný)
 - Levý Hradec: karolinského původu
 - Libice n. Cidlinou: olověné torzo s analogiemi z Velké Moravy
 - na gombících: Praha-Hradčany, Královská zahrada
 - symbolika – ruky (pravice boží?): na gombíku z Prahy-Hradčan (Lumbeho zahrady)
 - páva
 - beránka: aqamanile z Libice



Maďaři

- **6.stol.:** nomádké polousedlé obyvatelstvo: ze středního Uralu k jihu do stepí jižního Zauralí
- **Pol. 8. stol.** – z jižního Uralu vyhnání Pečeněhy do dolního Povolží v sousedství Chazarů
 - osamostatnění protomaďarského etnika od západoturkického chazarského kaganátu
 - kočovnické komplexy **pozdněkuštarenkovsko-karakupovského typu:**
Sineglazovo (mohylník, 1908), Ujelce, Lagerevo, Karanajevo
- **Poč. 9. stol.** – posun do oblasti východně od dolního Donu a Dněstru do **tzv. Levedie**
Konstantin Porfyrogenetos: název podle uherského vůdce Levediho
Geograf Bavorský: nazývá je Ungare a zemi Magna Ungaria
- **pol. 9. stol.** – posun do prostoru severně od Černého moře: tzv. Atelkuzu: Meziříčí mezi Dněprem a Dněstrem
- **902** – Moravané odrazili maďarský útok
- **904** – likvidace maďarských vyjednavců vůdce Kusala v Bavorsku
- **905/6** – bitva v okolí Nitry (?)
- **907** – bitva u Bratislavy
- **955** – Maďaři poraženi v bitvě na Lechu: východofranským králem Otou I. U Augsburgu



Рис. 9. Погребальный комплекс Уелги. Стилистическая группа 4.
1–34 – серебро, бронза с золотой эмалью; 35–39 – железо.

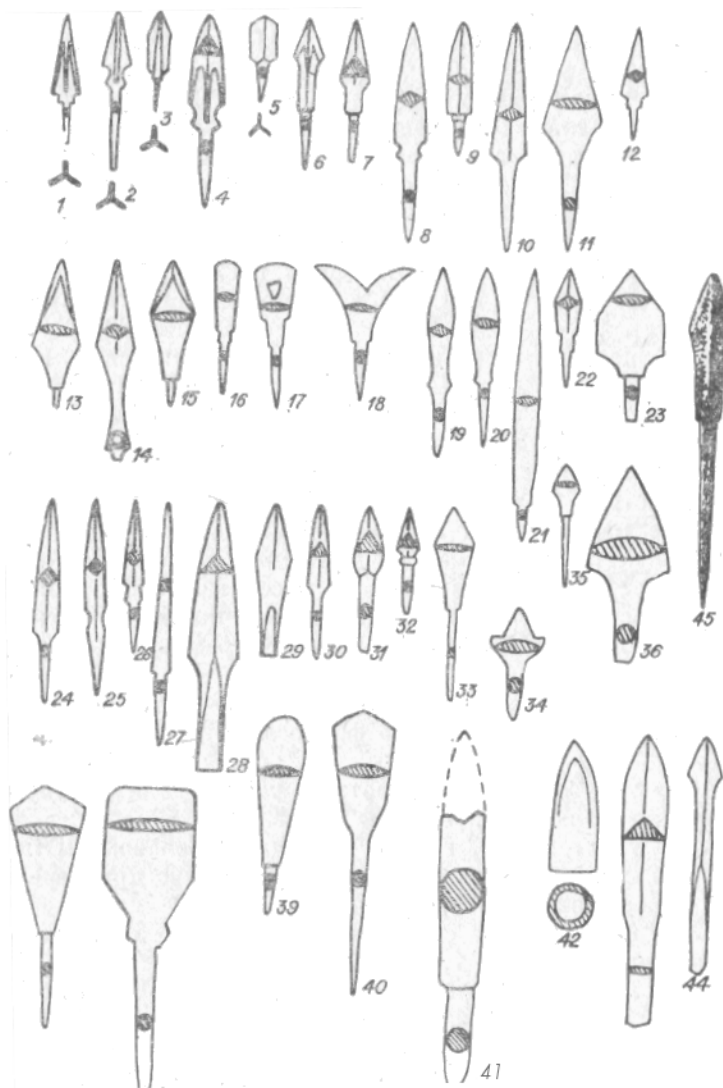


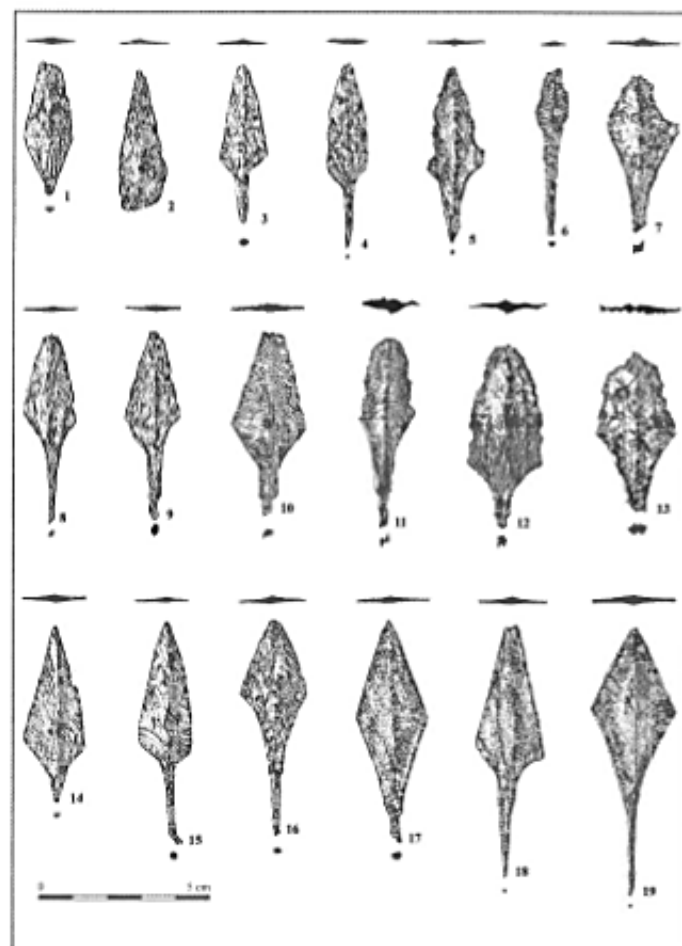
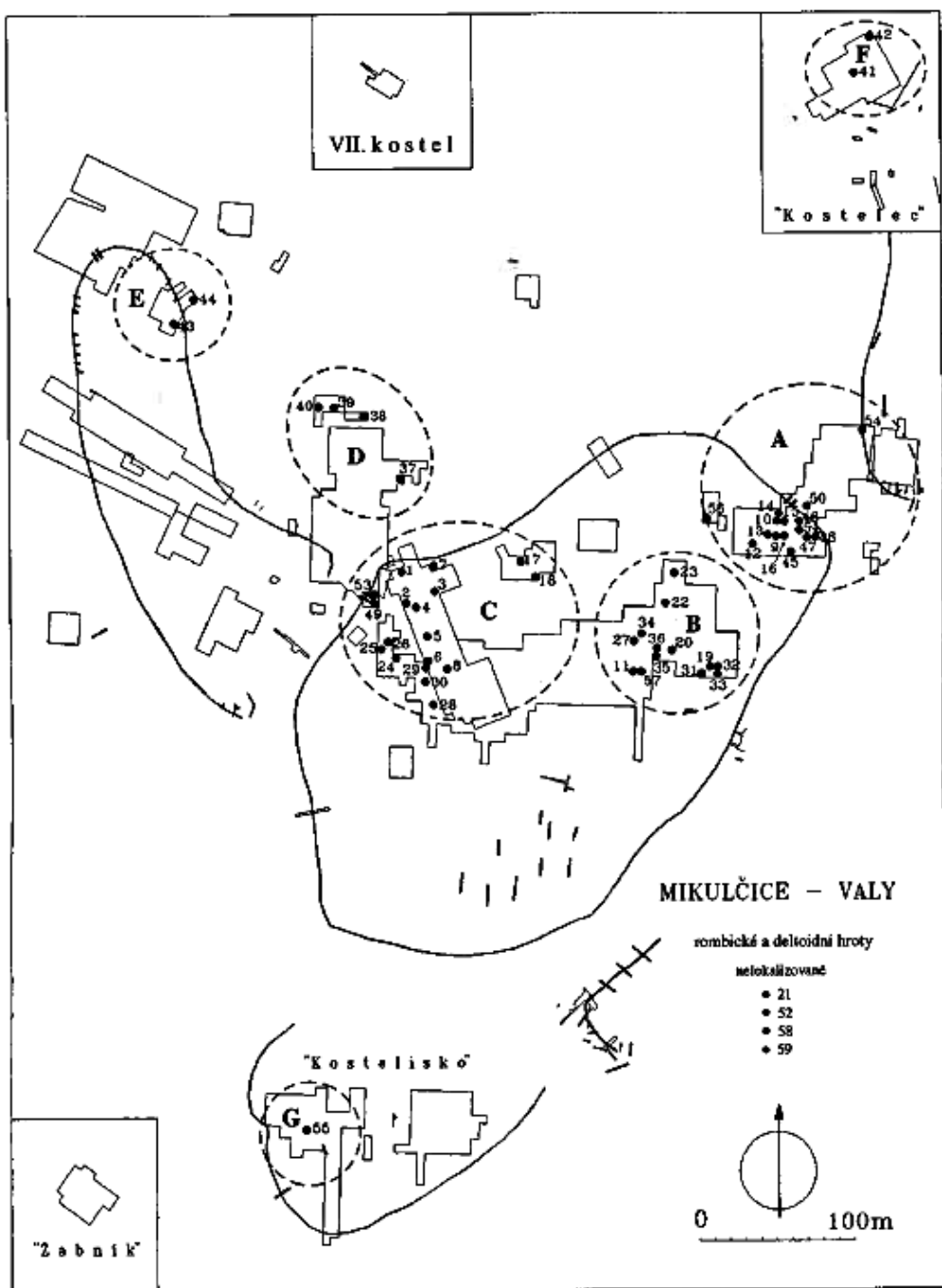
Рис. 1. Типы наконечников стрел из погребений VII-XIV вв. Южного Урала и Приуралья.



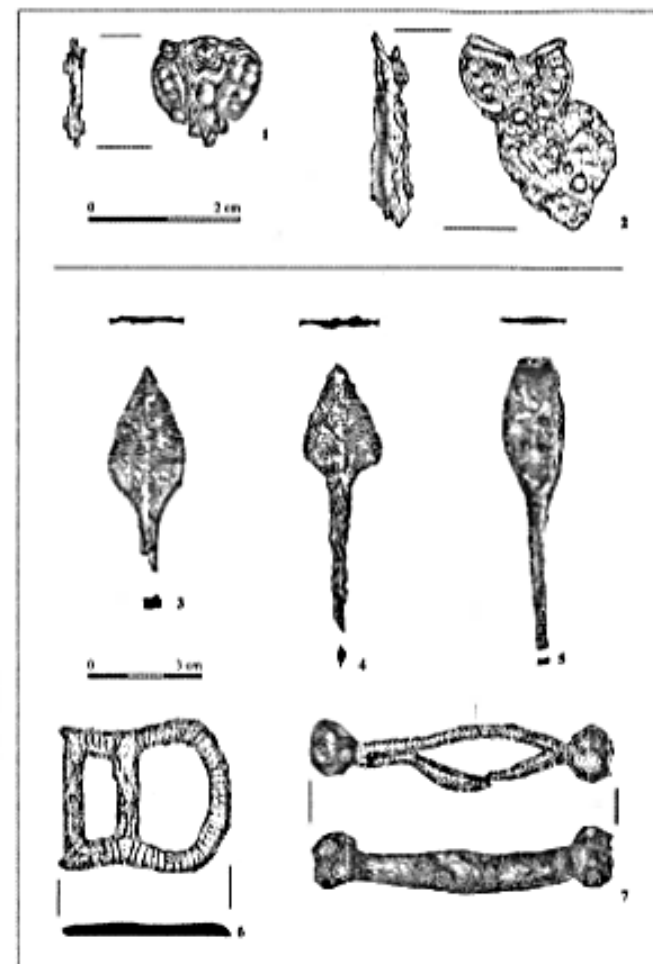
Рис. 2. Костяные обкладки луков,

Staromaďarské nálezy Čechy, Morava

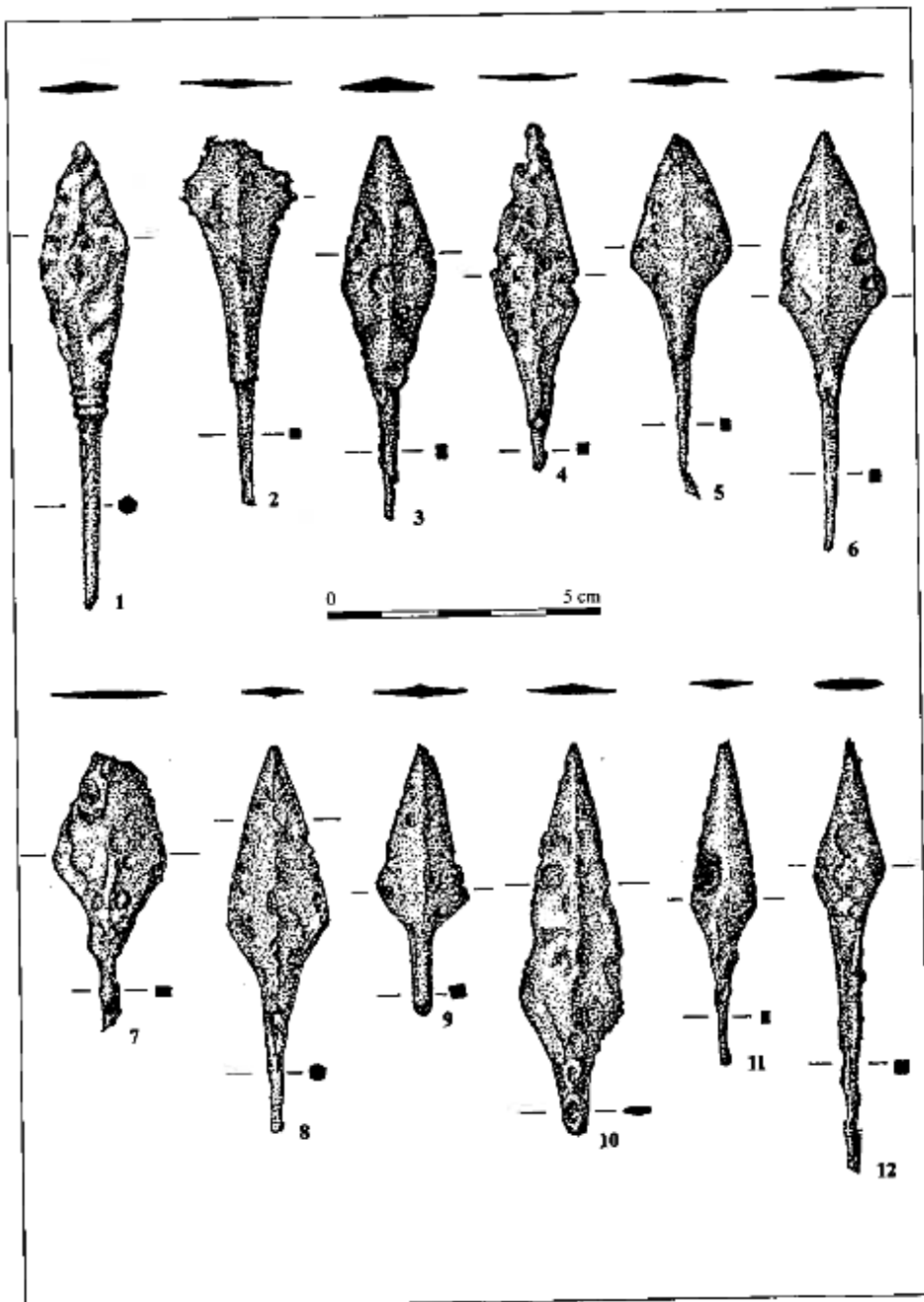
- **Kování** – **Litoměřicko**: největší kolekce staromaďarských kování na sever od Karpatské kotliny (67 ks)
kování nemají analogie (kování držadla kožených tašek)
 - **Rubín u Podbořan, Tismice**
- **Kostěné předměty** – **Budeč**: kostěné obložení reflexního luku (obr. 7/13)
Libice: chránič dírek sedla (obr. 7/11)
- **Třmen** – **Kolín**: s dolů prohnutým stupátkem char. pro měkkou obuv nomádů
- **Udidlo, korál** – **Stavenice u Olomouce**
- **Šavle** – **Nemilany u Olomouce** (poč. 10. stol.), Mikulčice
- **Šipka s rozeklaným ostřím** – **Pohansko u Břeclavi** - Lesní školka
- **Šipky reflexního luku** – **Mikulčice (80 ks.), Staré Zámky u Líšně, Hradec u Němčic**
 - **Pohansko**: ve velmožském dvorci pohřbeni muži s válečnými zraněními:
H 20 : muž s 2 rombickými šipkami u klíční kosti a v pánvi
H 275: nartex kostela: muž s rombickou šipkou v hrudníku
 - doklad maďarských nájezdů na Velkou Moravu



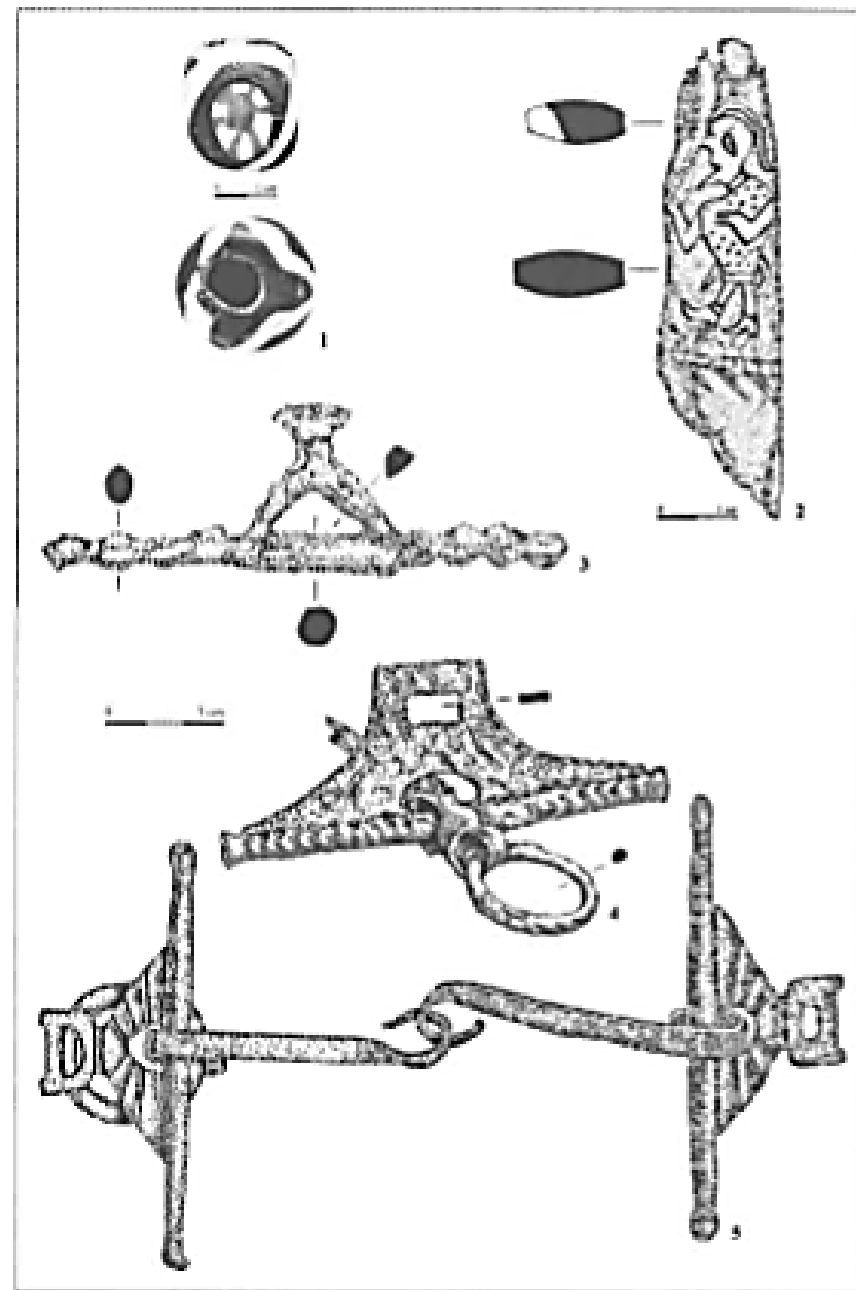
Staré Zámky v Brně-Lišni - železné hroty stíel reflexního luku (1-19)



Mikulčice - bronzová kování (1-2), železná stříbrem tauzovaná přezka (6),
železná přezka šavle (7); Staré Město: železně listovité hroty stíel luku (3-4);
Horní Kotvice: železně listovitý hrot stíel luku z hrobu č. 167 (5)



Staré Zámky v Brně-Líšni - železné hroty střel reflexního luku (1-12)



Stavenice: skleněný korál se zatavenou výzdobou (1), železná postranice udíla (3), železné udíla s bronzovými postranicemi (5), Olomouc: rytina bojovníka (?) na kosti (2); Víno u Slezských Rudolic: část železného udíla (4)

Oblouč – Nemilany 1

„Na kopci“

1999: kostrové pohřebiště a osada z 9.- 10. stol.
54 H + 3 koňské

Meč – H 41: ze svářkového damasku
nápis: +UIFBeRHt+)

- na pravém boku mladého muže ve
vydřevené hrobové jámě
(3,6 x 2 x 1,5 m, Z–V)

Milodary – nůž, dřevěné vědro, vaječné skořápky

Původ – porýnské dílny

Šavle – H 64: u pravé ruky mladého muže
vé vydřevené komoře
(3,3x1,9x1,1 m, Z–V)

Milodary – hrot kopí (dolů), nůž, kosti kura dom.

Původ: prostředí JV Evropy

(podobné – Pečeněhové či Bulhaři)



Obr. 3. Nemilany 1 „Na kopci“ – hrob H41 s mečem. Kresba: A. Pešková.
Abb. 3. Nemilany 1 „Na kopci“ – Grab H41 mit Schwert. Zeichnung:
A. Pešková.

Obr. 4. Nemilany 1 „Na kopci“ – hrob H64 se šavlí. Kresba: A. Pešková.
Abb. 4. Nemilany 1 „Na kopci“ – Grab H64 mit Säbel. Zeichnung:
A. Pešková.

1999: Nemilany – Kapitulní

13 sídlištních jam: chata, zásobnice, pec)
a část kulturní vrstvy z 10. stol.

Tzv. česká láhev (typ III): 2. pol. 10. stol.

– souvisí s pronikáním Přemyslovců na
Moravu za Boleslava I. či II.

Olomouc-Slavonín 1 – U hvězdárny

2000: pohřebiště z 11. stol.,

60H v pěti sevřených řadách

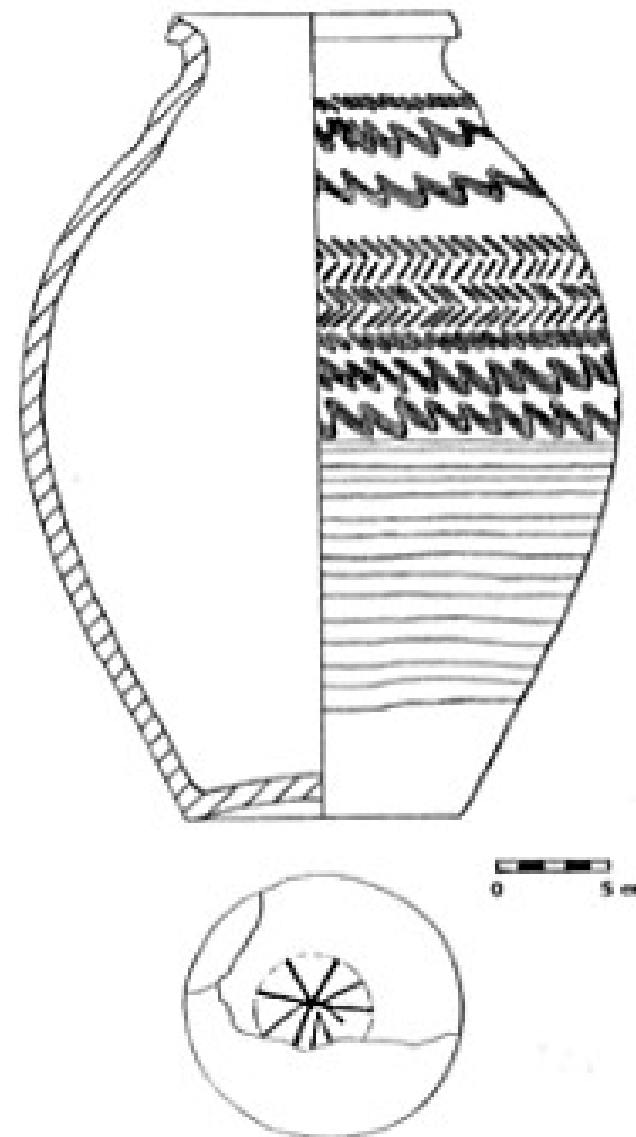
(ovál 24 x 13 m)

7 Ag denárových ražeb, záušnice

Uhry: krále Štěpán a Ondřej

Čechy: Spytihněv II.

Morava: Spytihněv I., Ota I Sličný



Obr. 5. Nemilany 1 „Kapitulní“ – česká láhev. Kresba: M. Bajtek.

Abb. 5. Nemilany 1 „Kapitulní“ – böhmische Flasche. Zeichnung: M. Bajtek.