

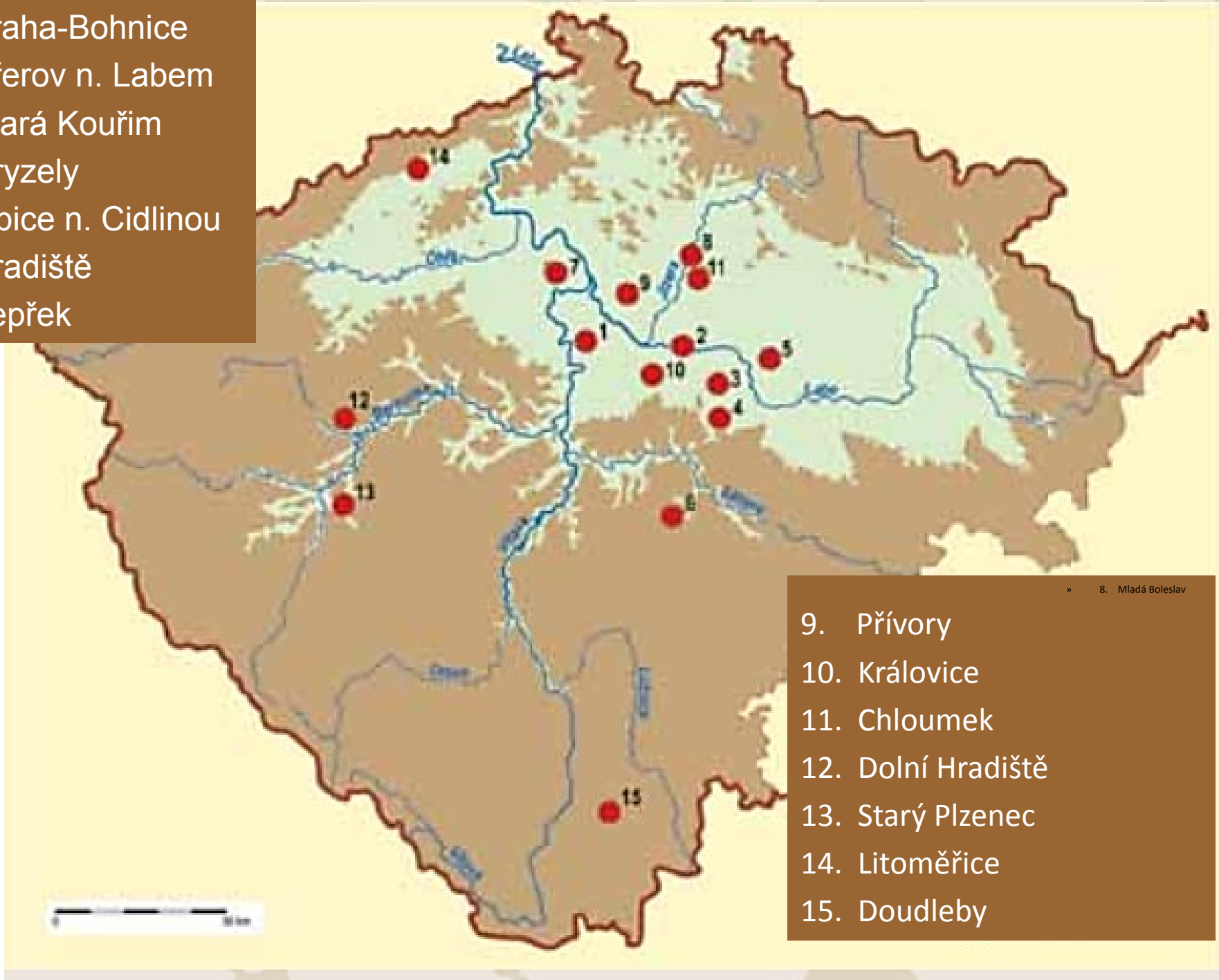
# Archeologie českých zemí

## 5. Mladohradištní období 1.

# Hradiska v Čechách

- **1. pol. 10. stol.** – po zániku starších „kmenových“ hradišť zakládány nová přemyslovská správní centra
  - v písemných pramenech označeny jako: **civitas (metropolis), urbs, oppidum, castrum**
  - rozsah: menší (5–10 ha)
  - opevnění: hradby komorové konstrukce s čelní kamennou plentou (tzv. přemyslovská hradba)
- **Od 2. třetiny 10. stol.** – hradiska zapojeny do **tzv. hradské organizace:**
  - Čechy:** od 2. pol. 10. stol. budovali Boleslavové (15 hradů)
  - Morava:** od počátku 11. stol. za Oldřicha a Břetislava I. (8 – 10 hradů)
- **po roce 1000:** síť přemyslovských hradů se mění v hradskou organizaci, jejímž základem se stávají správní hrady:
  - a) **hrad** – civitas, castrum: ovládá přilehlý:
  - b) **hradský obvod** – civitas, provincia: spravuje:
  - c) **správce** – comes, prefectus, urbis, castellaneus: výběr daní, služby, zemské roboty

1. Praha-Bohnice
2. Přerov n. Labem
3. Stará Kouřim
4. Hryzely
5. Libice n. Cidlinou
6. Hradiště
7. Vepřek





## Hradiska 10. a počátku 11. stol. na Moravě a přilehlých oblastech .

- 1 – Biskupice
- 2 – Brno-Líšeň, Staré zámky
- 3 – Brno – Old Brno
- 4 – Hradec nad Moravicí
- 5 – Chotěbuz-Podobora
- 6 – Olomouc
- 7 – Opava-Kylešovice
- 8 – Ostrava-Koblov
- 9 – Přerov
- 10 – Radslavice – Zelená Hora
- 11 – Stavenice
- 12 – Vysočany, Palliardiho hradisko
- 13 – Znojmo-Hradiště.

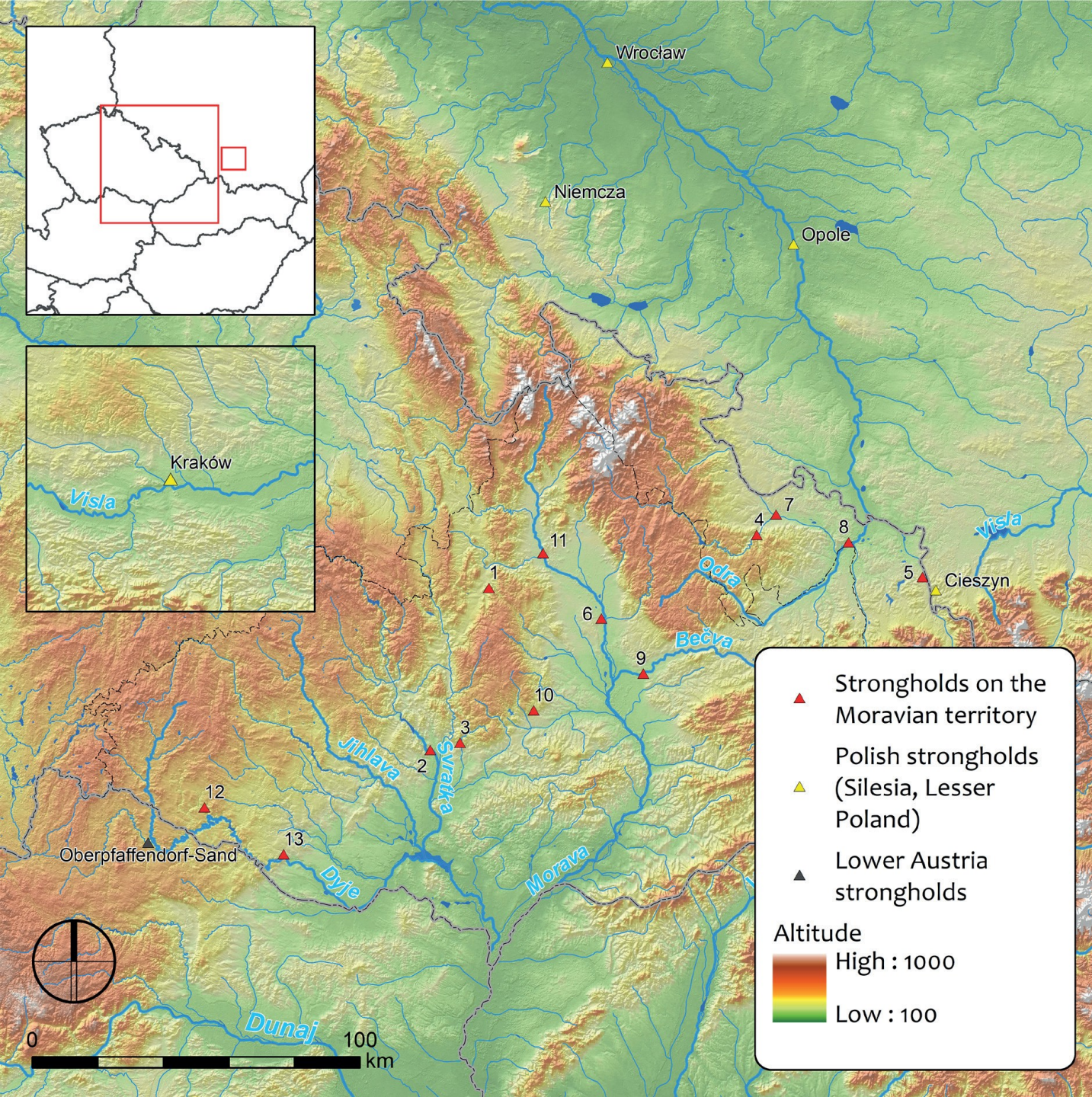
### Moravská brána:

- komunikace: Jantarová stezka
- 10./11. stol.: balt-orientální obchod
- poklady stříbra: **Komárov u Opavy**

**Kelč**

**Kojetín–Popůvky u Přerova**

**Kojetín u Nového Jičína**





# Hradská organizace

- Jiří Sláma – 1) Hradiště: tzv. centra 1. řádu

- země rozdělena do obvodů, spravovaných ze střediskového hradu: správce: comes či praefectus urbis
- od pol. 12. stol. castellanus:
  - a) velel hradské posádce
  - b) prosazoval knížecí nařízení
  - c) staral se o ekonomické a vojenské záležitosti
  - d) zajišťoval veřejný pořádek a právo (soudnictví)

- **12. stol.:** část úkolů přebírali dvorští knížecí úředníci: iudex, camerarius, villicus aj.

- **beneficia:** dočasné propůjčení knížecího majetku vázané na výkon služby, později trvalé (1189)

- 2) Dvorce: tzv. centra druhého řádu

- **od 11. stol.:**
  - a) areálech hradišť nebo poblíž opevněných center
  - b) v podhradích
  - c) v otevřené krajině

# Přemyslovská doména

- **J. Sláma** – z 20 hradišť ve středních Čechách vyčlenil 5 centrálních, které tvořily opěrné body přemyslovského panství

**obvodové:** Mělník, Stará Boleslav, Libušín Tetín, Lštění

**centrální:** Budeč, Levý Hradec

– **společné znaky:**

- 1) ve vzdálenosti 26 – 34 km od Prahy
- 2) na okraji sídelních enkláv a u cest z Prahy
- 3) vznik: 9./10. stol.: období Spytihněvovy vlády 895–915)
- 4) na akropolích nejstarší české kostely

- Po novém předatování datování hradisek – do systému nepatří: **Libušín** – nejdříve 2. nebo 3/3 10. stol.  
**štění** – první dvě třetiny 11. stol.



# Hradská organizace

- **Dušan Třeštík** – **středoevropský model správního vývoje přemyslovských Čech** (piastovský a arpádovský stát)
  - vládnoucí elita žila z podílu na důchodech státu, který získala jako odměnu za služby panovníkovi
  - **hradská organizace a tzv. služebná organizace:** opory panovníkovy moci
  - **12./13. stol.:** hradský systém zanikl: **pozemková šlechta**  
Krzemieńska, B.–Třeštík, D., Služebná organizace v raně středověkých Čechách, ČSČH 12, 1964, 637-667.
- **D. Třeštík a J. Žemlička** – aplikace pozdně karolinského modelu státní správy na základě místních specifik (rozpad úřednického státu v západní Evropě: 9/10. stol.)  
Třeštík, D.–Žemlička, J., O modelech vývoje přemyslovského státu. ČČH 105, 2007, 122–163.
- **J. Žemlička** – 90. léta: teze o „privatizaci přemyslovského státu“: panovník propůjčoval půdu k užívání
- **L. Jan** – odmítl tzv. služebnou organizaci
  - hradskou soustavu považoval za volnější spojení podobné feudálním systémům západní Evropy
  - působení více prvků: a) „kmenové“ aristokracie, panovnické družiny,  
b) zákonodárnou roli elity, importované feudální prvky
  - kardinální otázka soukromého vlastnictví (existence staré rodové aristokracie)
- **L. Jan a M. Wihoda** – svobodná pozemková držba od počátku přemyslovského státu: pozemková beneficia od 11. stol.

# Hradská soustava na Moravě

- **1029** – **Oldřich:** dobyl Moravu, kterou spravoval formou beneficí (dříve 1018/19: Krzemieňska, Třeštík)  
(úřady, hodnosti, výsluhy družiníkům)
  - **2 úděly:** a) olomoucký: obrana vůči Uhrám a Polsku  
b) brněnský: proti východní bavorské marce
- **1041-1055** – **Břetislav I.: hradská soustava:** v Polsku kastelánská, Uhrách komitátní
  - tzv. **moravská údělná knížectví:** rozdělení země mezi 5 synů
  - tzv. **stařešinský zákon:** Čechy: Stytihněv (ústřední vláda v Praze)  
Jaromír (duchovní stav)  
Morava: 3 úděly – Vratislav: Olomoucko
    - Konrád: Brněnsko
    - Ota (Znojensko)
- **Pol. 12. stol.** – **4 úděly:** a) světské: brněnský, olomoucký a znojenský (moravská přemyslovská sekundogenitura)  
b) církevní: olomoucké biskupství pod pražským ústředím (obnoveno 1063)



- **Přerov – Horní nám.**

- 10.–11. stol.:

**poč. 11. stol.:** opevnění za Boleslava Chrabrého

tzv. polská technika: roštová komorová hradba

zpěvněna háky z větví: š. 7 – 8 m

dendro: 994 až 1003

5 křížových denárů: ražby Oty III. (983–1002)

**konec tzv. polského horizontu:** kol. r. 1029

mladohradištní osídlení pokračuje směrem do města

vnitřní obvodová srubová zástavba (ustájení)

- srubová stavba se základovou obětí (koňská hlava)

## Přerov – Horní nám (tzv. Kopec)

10/11. stol.: Piasrovský hrad za Boleslava Chrabrého  
na sz. straně Kopce

tzv. polská technika: roštová komorová hradba s háky  
vnitřní obvodová zástavba (dendro: 994 až 1003)

sрубová stavba se základovou obětí (koňská hlava)

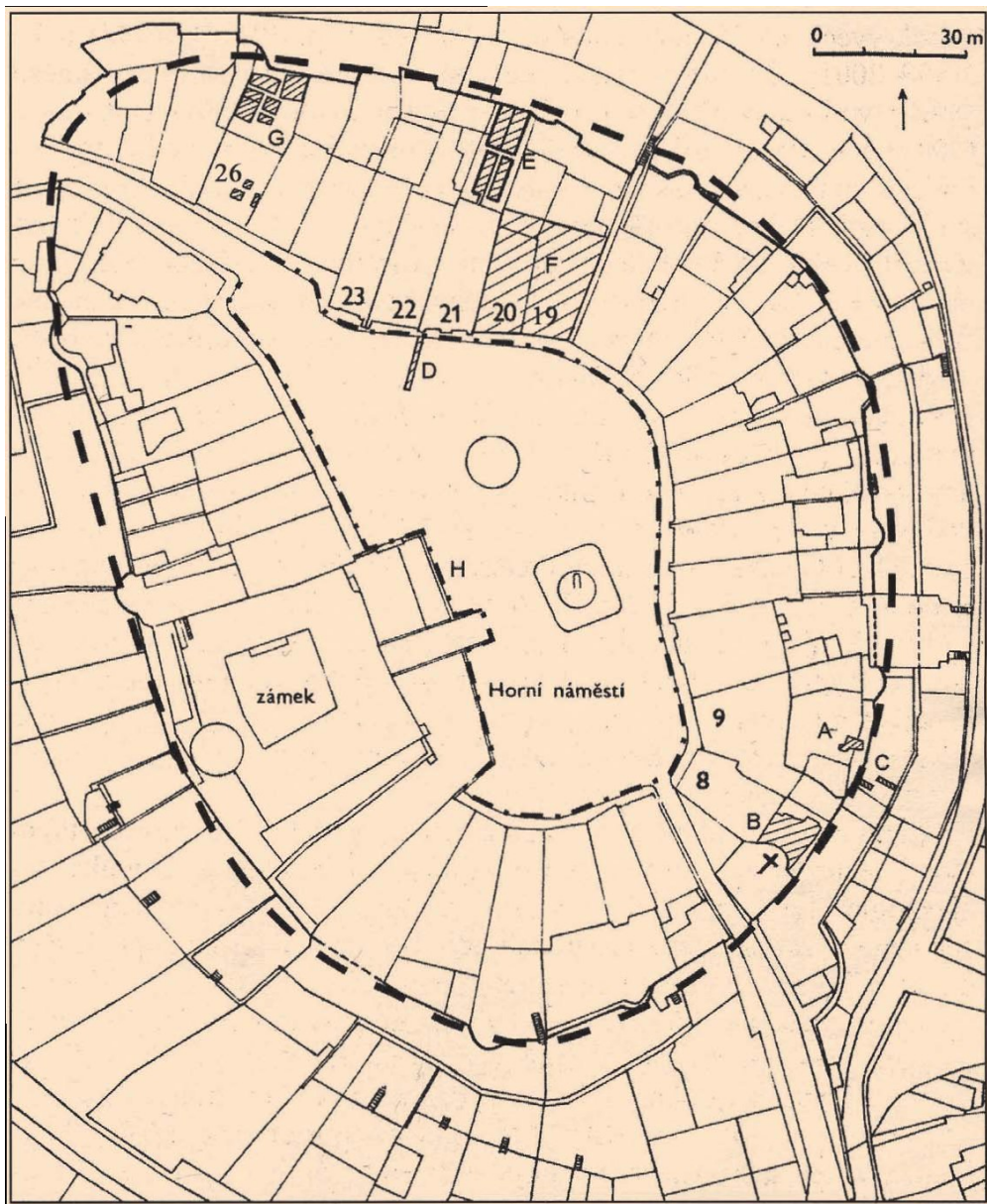
5 křížových denárů: ražby Oty III. (983–1002)

konec tzv. polského horizontu: kol. r. 1029

mladohradištní osídlení pokračuje směrem do města



**Raně středověké osídlení:** A – kaple sv. Jiří, B – kostel sv. Vavřince, C – kostel sv. Michala.  
a – osídlení mladohradištní; b – střevo+mladohrad.; c – hroby středohrad.; d – hroby mladohrad.



Šrafovaně: výzkumy v domech na Horním náměstí v Přerově.



**Přerov – Horní náměstí 8.**  
Základ hradby z pahýlů odsekanych větví (háky), poč. 11. stol.

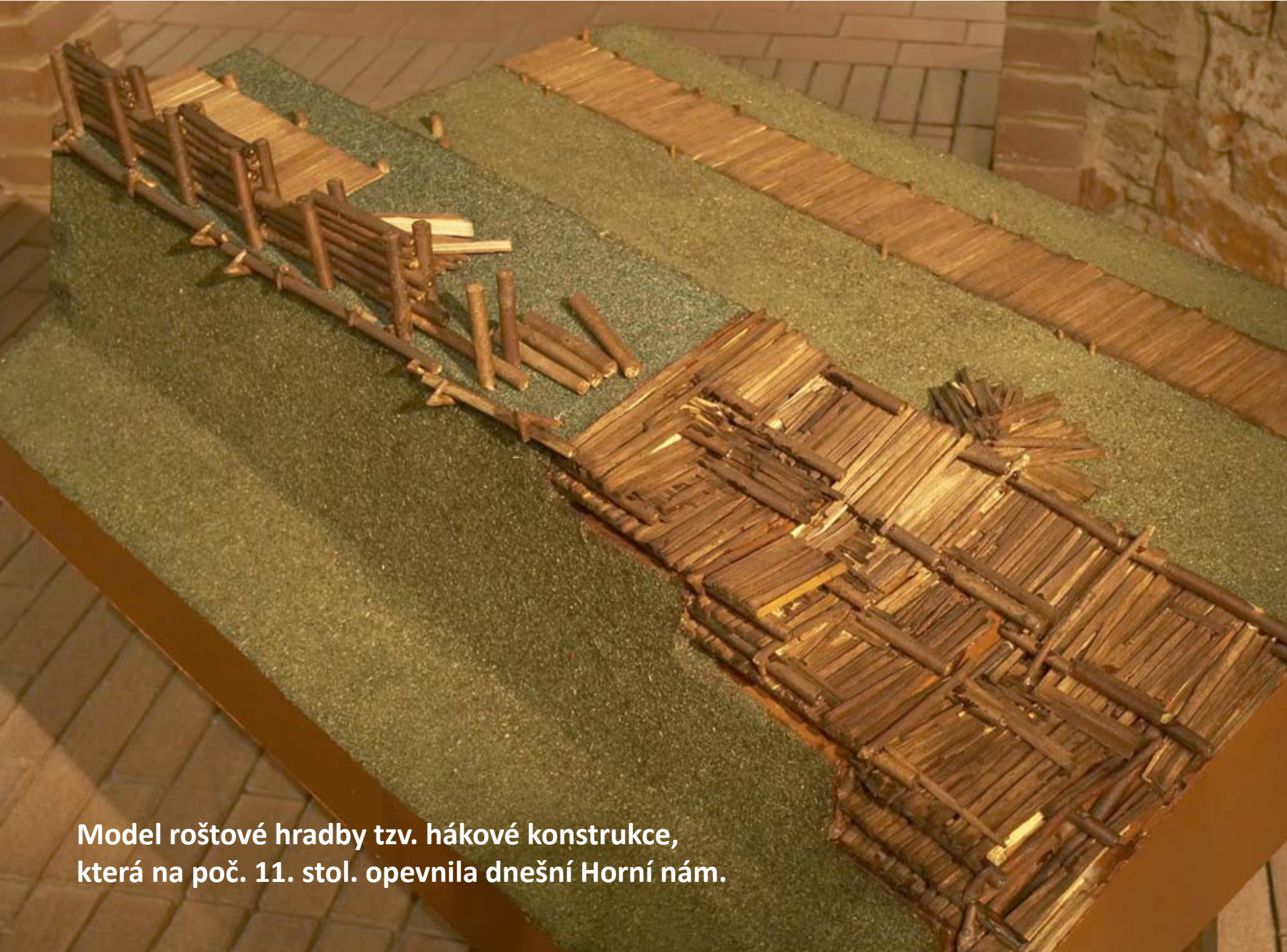
**Přerov – Horní náměstí 21.**  
Řez roštovou hradbou, poč. 11. stol.

**Přerov, 9. – 1. pol. 11. stol.:**

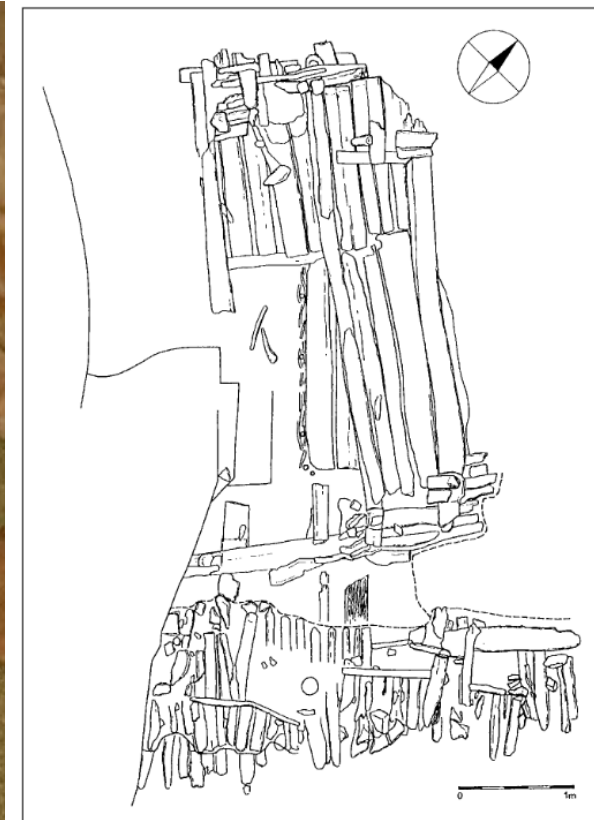
a – středohradištní sídliště;  
b – mladohradištní sídliště;  
c – středohradištní hrob;  
d – mladohradištní pohřebiště  
Čárkovaně: akropole z poč. 11. stol.







Model roštové hradby tzv. hákové konstrukce, která na poč. 11. stol. opevnila dnešní Horní nám.



Obr. 20. Prerov 1986, tzv. háková konstrukce hradby z výzkumu na staveništi u kaple sv. Jiří ( podle Č. Stani)



## Přerov – Horní nám., 11. stol.



Saské křížové denáry.

0 5cm



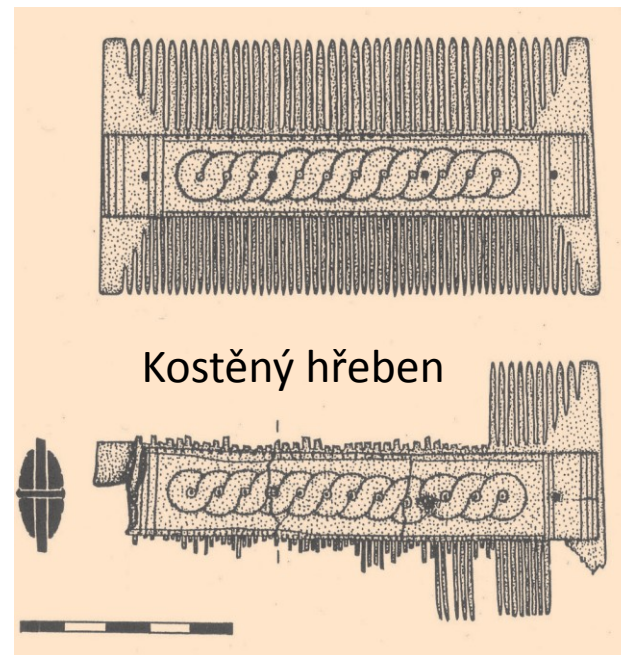
Mincovní závaží Břetislava, před 1055.



Zlomek skleněného prstenu  
a tzv. pisanka



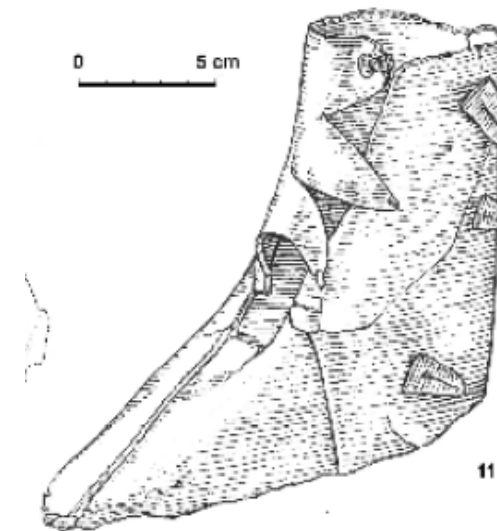
Část bronzové ostruhy zdobené kličkatkou z počátku 11. století, Přerov – Horní náměstí.



Kostěná píšťalka z počátku 11. století, Přerov – Horní náměstí.



Karneolové korály z Kyjevské Rusi (původem z Indie).







- **Morava – markrabství:**

- vznik po vyřešení sporů Přemysla Otakara I. a Vladislava Jindřicha (1197–1222)
- první markrabě: **Vladislav Jindřich**
- markraběcí titul byl dědičný

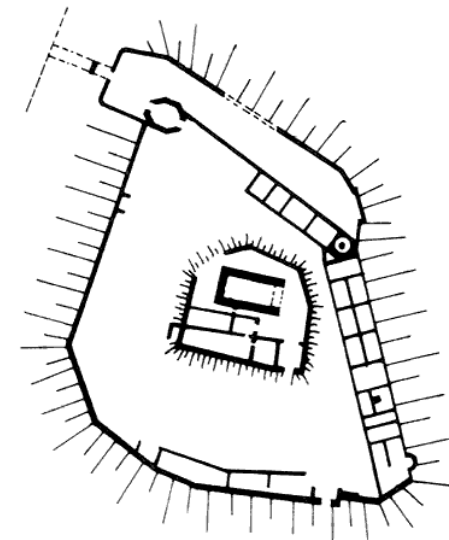
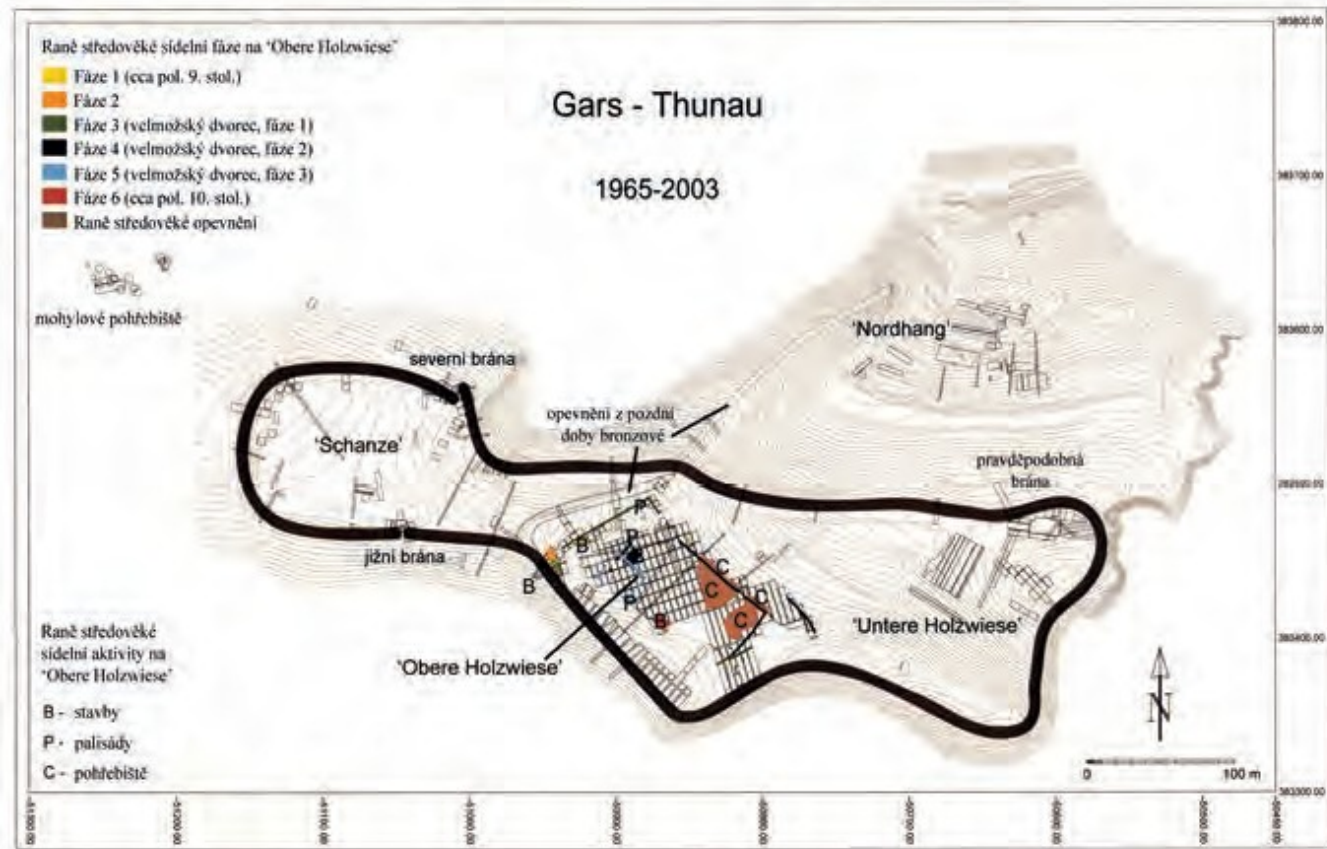
- **1212 – Zlatá bula sicilská**

- potvrzení královské hodnosti Friedrichem II.
- Morava integrální součástí českého státu
- Vladislavu Jindřichovi potvrzena držba zboží "Mocran et Mocran"

- |  |                                 |
|--|---------------------------------|
| 1 státní hranice                                   | 6 sídla cisterciáckých klášterů |
| 2 předpokládaná hranice Moravy v 11. a 12. století | 7 sídla biskupských obvodů      |
| 3 historická hranice Moravy a Slezska              | 8 ostatní hrady                 |
| 4 předpokládaná hranice moravských údělů           | 9 lesy                          |
| 5 předpokládaná hranice hradeckých obvodů          |                                 |

Mapka dle Z. Mětinského.

- **Morava: sev. a střední:** starší velkomoravská hradiska: Olomouc, Přerov, Znojmo, Hradec  
**Přerov-Hor. nám.:** správní pro přerovskou a holasickou provincii (do 30. let 13. st., pak hrad)  
**Chotěbuz-Podobora – Těšín-Zámecká hora**
  
- jižní:** Pomoraví a Podyjí: nové hrady 5 – 10 km od starších: proti Východní Marce (východní část pod Maďary)  
**Líšeň-Staré Zámky – Staré Brno**  
**Pohansko u Břeclavi – Břeclav**  
**Znojmo-hradiště sv. Hypolita – Znojemský hrad** (až 11/12. stol. po vyčlenění Znojemska z Brněnska)
  
- **Dolní Rakousko:** dvojice Sand – Raabs nebo Thunau – Gars  
**Sand – 10. stol.:** hradisko 1,5 km od města Raabs an der Thaya (8 km za hranicemi, zde jediné)
  - 1993-2008: výzkum Sabine Felgenhauer-Schmiedt
  - na dalkové cestě z Podunaji na sever do Prahy a Krakova
  - 0,7 ha na ostrožně nad Dyjí: dendro 930: dřevo-hlinité opevnění s kamennou plentou
  - jádro (obj. č. 1, izolovaný a nejvyšší) + 2 terasy (vysoký podíl divoké zvěře: 40 %)
  - zánik: nájezd Maďarů (rombické šipky): pec s koňským masem a nevypálenou ker (dendro 969)  
**Raabs – 11. stol.:** hrad 1,3 km od Sandu, Kosmas – zmínka k r. 1100 (pod rytířským sálem zdivo z 11. stol.)  
  
**Thunau am Kamp** (hradisko u Garsu, zánik: poč. 10. stol., sídliště: 10/11. stol.) – **hrad Gars** ( 11. stol.)



## Hrad Gars

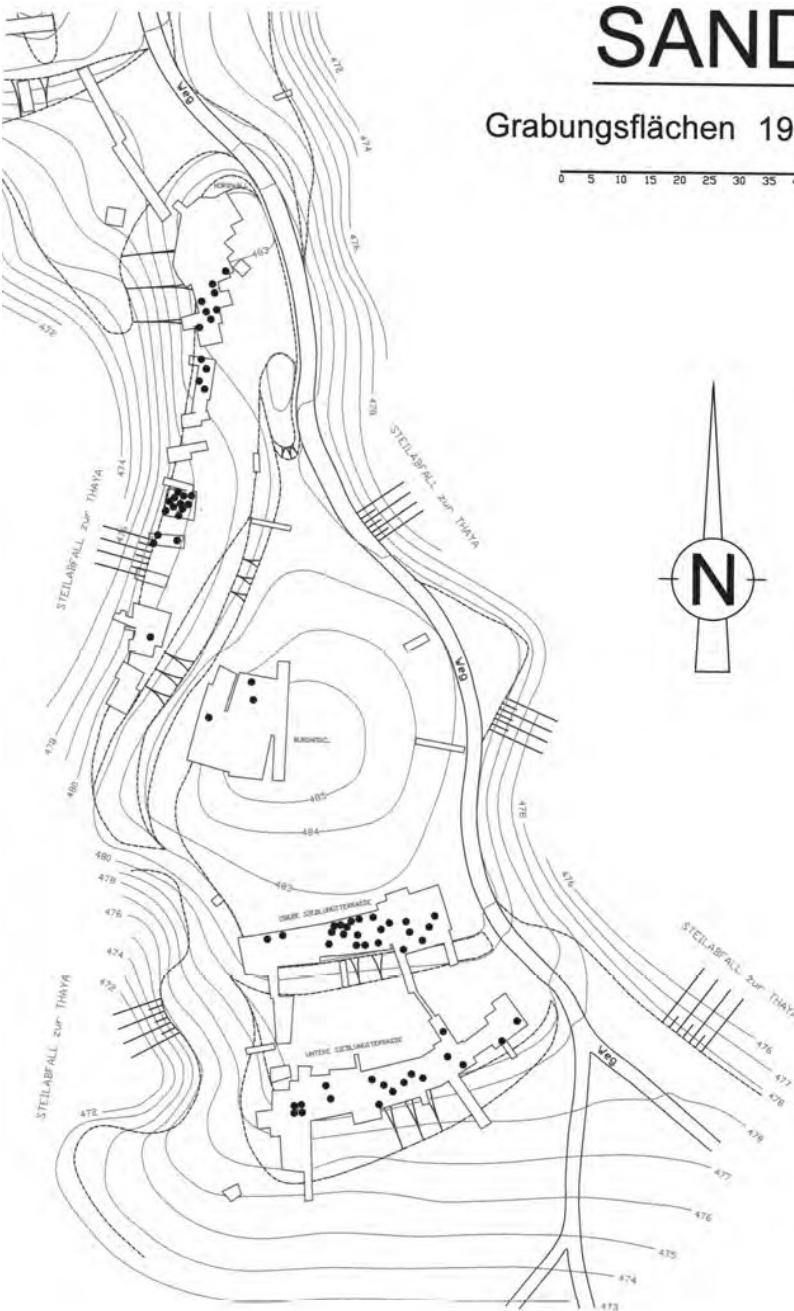
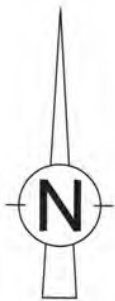
pol. 11. stol.: Babenberkové  
13. stol.: Kuenringové

**Hradiště Gars-Thunau:** jámy, zemnice, kůlové jámy, pece, palisádové žlaby, valové opevnění a hroby.  
Koncentrace artefaktů: 6–7 × 8–10 m (rezidua obytných staveb).  
V poloze „Obere Holzwiese“: **velmožský dvorec** s palisádou (80 × 100 m) a obytnými objekty (10 × 7,5 m).  
(12 % kostí divoké zvěře)

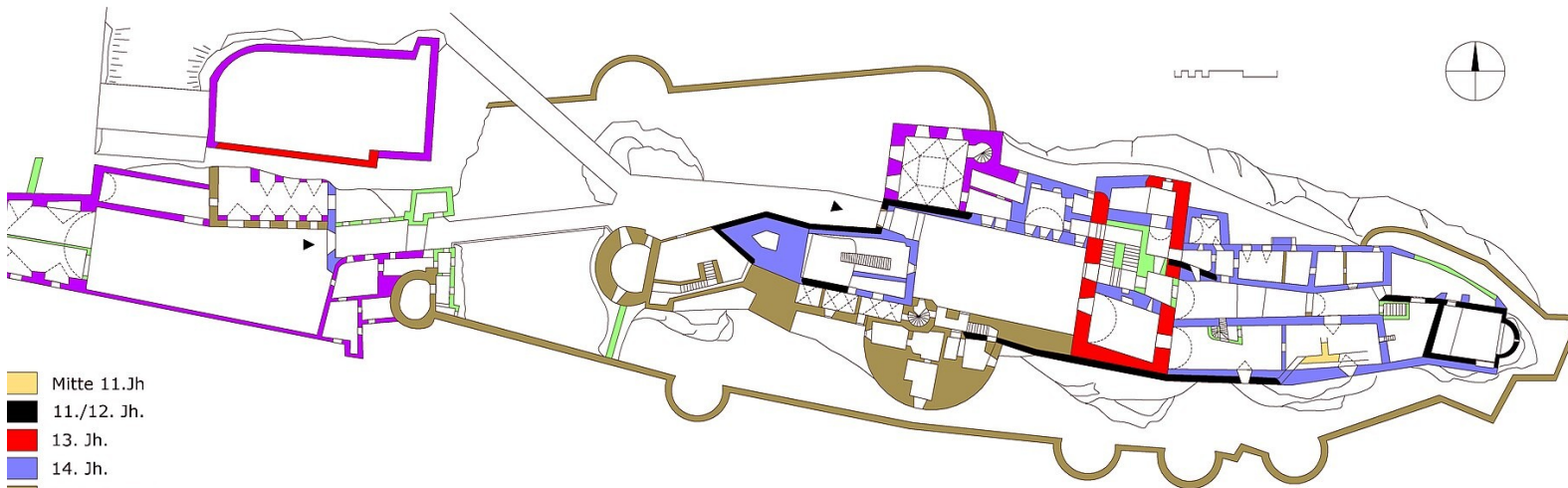
# SAND

Grabungsflächen 1993 - 2004

0 5 10 15 20 25 30 35 40 45 50m



## Burg Sand



- Mitte 11.Jh
- 11./12. Jh.
- 13. Jh.
- 14. Jh.
- 15./1.H.16. Jh.
- 2.H.16/1.H.17. Jh
- 17./20. Jh.

## Burg Raabs

Grundlage/Vermessung: H. Plach, 1999 - O. Fries (2008)  
Digitalisierung & Baualteranalyse: O. Fries (2008)



# Hradské obvody

- **Rozsah** – kolem správních hradů (civitates, provinciae) vzdálených 30 km
  - cca 700 km<sup>2</sup>, vojenské zabezpečení (stálé družiny)
  - hradské oblasti: župy, v čele župani (suppani, comes)
- **Kompetence** – moc vojenská, soudní a berní
- **Výběr dávek** – tribut pacis (daň z míru)
  - celní a mýtní poplatky (hranice, mosty)
  - dávky: 2/3 panovník (ekonomické zajištění družiny)  
naturální: med, sůl, dobytek, obilí)
- **Počet obyvatel** – pol. 11. stol: Čechy: celistvěji zalidněné území 15–20 %
  - Č + M: 680 tis. (hustota 8,7 na km<sup>2</sup>)
  - 12./13. stol.: Č + M: 1 235 000 (15,8 obyvatel na km<sup>2</sup>)
  - kol. r. 1400: Č + M: 3 mil. obyvatel.



# Vznik šlechty

- **11. a 12. stol.** – vojenský způsob řízení vystřídala územní administrativa spojená s hrady
  - **ministeriálové:** části družiníků přidělena půda za vojenské služby
- **12. stol.** – **primates terrae** – přední zemští velmoži (předáci)
  - **milites primi ordinis** – bojovníci prvního řádu, prazáklad vyšší šlechty
    - vstup do nejvyšší skupiny podmíněn působením u panovnického dvora
    - nejvyšší rodová elita: základ panského stavu
  - **milites secundi ordinis** – bojovníci druhého řádu, prazáklad nižší šlechty
  - šlechta si zakládá si vlastní dvorce s vlastnickými kostely: vznik nových lokálních středisek
  - atributy rodové šlechty: původ, majetek, víra
  - državy tvořil rozptýlený pozemkový majetek: predium – zárodek pozdějších panství

# Vznik šlechty

- **Šlechta** – z něm. Geschlecht (rod – princip dědičnosti: až ve 13. stol.)
  - podílela se na „výstavbě země“ (dvorce, kostely, trhy)
  - **1189:** Statuta Konráda Oty – dědičné vlastnictví majetků
  - **poč. 13. stol.:** teritorializace šlechty: výstavba dědičných dominií šlechty
  - vybírala knížete jako symbol představitele státního celku
- **Nobilis** – **od 40. let 12. stol.:** označení elity z předních rodů spojených příbuzensko-klientskými vztahy
- **Domines** – **3/3 12. stol.:** pozdější označení šlechty (erby)
- **Rodová hypotéza** – šlechta vzniká z předstátní kmenové elity: Vršovci - v opozici vůči Přemyslovcům
  - 1172-1197: šlechta vyměňovala různé Přemyslovce (nový pohled na roli šlechty)
- **Úřednická hypotéza** – šlechta získává postavení až v knížecím správním aparátu
  - a) zcizování majetků správních úřadů
  - b) udělení doživotního výsluhového léna (bona deservita), vracela se panovníkovi

- **Dvorce** – majetek knížete s obytnými a hospodářskými objekty
  - 9. až 10. stol. uvnitř hradišť, od 11. stol. mimo (Zbečno, Živohošť)
  - přemyslovské: doloženy písemně (Boleslav, Tetín)
  - funkce: rezidenční, ekonomické, kultovní a obrané
  - zatíženy dávkami, robotami a platy nebo specializovanou produkcí služeb nebo výrobků
  - v čele villicus (správce) shromažďující dávky z okolí; při pobytu panovníka oděvy, potraviny a nápoje
    - Čechy: Hradsko u Mšena – první objev dvorce v Čechách: 1971-3 M. Šolle
    - Morava: Pohansko u Břeclavi (první výzkum tohoto typu), Ducové
  
- 1) **lovecké** – záp. a již. okraj středních Čech (Zbečno, Starý Kanin, Kamýk, Živohošť, atd.) a vých. Č.
- 2) **hospodářské** – úrodné oblasti, obilní produkce (Radotín, St. Lysá, Sadská, Týnec n. Labem, Budyně n. Ohří )
- 3) **hradské** – vázány na správní hrady, náročnější řemeslná výroba
  
- **Svobodné obyvatelstvo:**
  - a) **tzv. knížecí sedláci** – dědici (rustices): podléhali jen knížeti, obdělávali půdu v dědičné držbě
    - užívali půdu svobodně, dokud kníže neprojevil své dispoziční právo
  
  - b) **hosté (hospites)** – sedláci hospodařící na cizí půdě, odvádějící příslušné dávky a roboty (cizinci, obchodníci)

# Osídlení

- **Kolonizace** = osídlování: sídelní pohyby odráží populační tlak z relativně přelidněných území příznivé klimatické podmínky (klimatické optimum)
- **od 10. stol.** – úrodné oblasti: **Morava:** Podyjí a Pomoraví **Čechy:** Polabí, Povltaví, Pražská kotlina, Poohří
- **12. stol.** – nepřekročilo hranice staré sídelní oblasti
  - **Morava: S.:** okraj Hrubého Jeseníku – sz: Hlučín až Krnov
    - sv: sídelní komory: u Hranic, Kelče, Suchdolu n. O., N. Jičína, Příboru
  - J:** Horní Podyjí: 3 vlny: **10. stol.:** slovanská (po zániku VM)
    - 11. až 13. stol.:** slovanská (systematičtější)
    - 12. až 13. stol.:** německá (po r. 1179)
  - Z:** Českomoravská vrchovina: až k **Tebíči**
  - JV.:** Beskydy – Dolní Bečva, Hostýnské vrchy
  - **Čechy:** osídlování hraničních hvozdů šlechtou (Vítkovci) a církevními řády (benediktíni, ostrovský klášter)
- **1. pol. 13. stol.** – vrchoviny nad 400 m (domácí obyvatelstvo): Krušnohoří, Českomoravská a Dražanská vrchovina
  - severně od Brna: Boskovická brázda a Blanensko
  - sz: Osoblažsko a Vidnavsko; sv: Těšín až Frýdek podél Ostravice

- **pol. 13. stol.** – pronikání cizinců: **Čechy**: z Bavorska, Saska; **sev. Morava, Slezsko** – ze Saska; **již. Morava** – z Rakouska
- **Čechy – 13. stol.:** **SZ**: výrazný podíl obyvatel z německy mluvících zemí: v Mostě, Bílině, Chomutově, Kadani  
**německé či emfyteutické právo**: svobodné užívání půdy za poplatek (pacht - z lat. pactum, smlouva)  
**první doklady**: na majetcích kanonie v Doksanech (premonstrátky)  
1226 – obec Mury na dolní Ohři (sz. Čechy)  
1234 – Jakubov v Doupovských horách  
1232 – královské povolení lokace města Kynšperka  
**J**: kol. **1200** – centrum hrad Landštejn (původně k hrabství Raabs)  
**1260** – území získal lénem od Přemysla Otakara II. Vok z Rožmberka
- **Jižní Morava** – převážně německé osídlení: Slavonicko, Znojensko, Mikulovsko, Břeclavsko  
– německé enklávy (ostrůvky): kolem Brna, Jihlavy, Vyškova, Uherského Hradiště  
– osídlenci z Dolních Rakous  
– 1. pol. 13. stol.: pronikání rakouské šlechty (Schenkové, Weisové, páni z Trnavy, Lichtenštejnové)
- **Sev. Morava** – hranice: od Štítů – Šumperk – Mohelnice – Litovel – Uničov – Šternberk – Potštát – Hranice  
k Novému Jičínu – Studénce – Bílovcům – Opavě  
– kolonisté z Frank a Saska prostřednictvím Slezska  
– německá šlechta z Hessenska, Porýní a Saska (Hückeswagenové, páni z Fulštejna, Stangeové aj.)





# Mlado a pozdně hradištní vesnice

- **11. – pol. 13. stol.** – převládají malé vesnice s určitým řádem v jejich uspořádání:
- **Záblacany u Polešovic (Uh.H)** – výzkum Rudolf Snášil
  - 10 – 1. pol. 13. stol.: několikrát přelokována (přemístěna)
  - ves rozptýleného typu se shlukově spořádanými usedlostmi
- **Pfaffenschlag u Slavonic** – středověká vesnice na mladohradištním sídlišti (11. – pol. 12. stol.)
  - starší fáze: objekty uspořádanými do řady (d. 150 m)
- **Mstěnice u Hrotovic** – výzkum. Vladimír Nekuda
  - vesnice návesního typu, osídlení: 2 fáze
    - 1. Raněstředověká:** 9. – 1. pol. 13. stol.: slovanská osada (několikrát posunuta)  
půdorys: podkovovitý, do oblouku, řadový
    - 2. Vrcholněstředověká:**
      - 13. stol. – 2. pol. 15. stol.: půdorys: pravidelný stabilizovaný, plužina
      - 1260 – 1278: vrcholně středověká ves (lokátor - Němec)
      - 16 usedlostí, mlýn, hospodářské budovy, sklepy a lochy

# Mladohradištní pohřbívání

## 10. – 12. stol.

- **Znaky** – venkovská nekostelní pohřebiště: řadové uspořádání hrobů (mělké)
  - z hrobů mizí milodary: od 2. pol. 10. stol. sociálně-reprezentační funkce hrobové výbavy ztrácí význam  
výbava neodráží sociální status (vliv dalších faktorů: věk-typ kovu, pohlaví, původ)  
nejvíce šperků v dětských hrobech
- **Z. Měřínský – 2. pol 10. stol.:** přechodný horizont – končí pohřbívání u opuštěných velkomoravských kostelů
  - drátěný podunajský šperk
  - **11. stol.:** 1. horizont – mince v hrobech, esovité záušnice  
Dolní Věstonice-Na pískách: 1945–1959: cca 1300 H  
esovité záušnice, denáry Štěpana I. (1000–38), Ondřeje I. (1046–60)  
Šlapanice. Vícemilice, Ratíškovice, Holubice IV, Mušov, Hor. Dunajovice
  - **12. a 1. pol. 13. stol.:** 2. a 3. horizont – počátky kostelních pohřebišť
- **Výbava – esovitě záušnice:** od 20. let 11. stol., zvětšování Ø od 2. pol. 12. stol.), mince (obměna ženského šperku)
  - prsteny, korále, nádoby, nože, vědérka, přezky, ocílky, vaječné skořápky, zvířecí kosti



# Dolní Věstonice – Na Pískách

## 8./9 stol. – pol. 11. stol.

### 1946–1959 – cca 1300 kostrových hrobů

Šimon Ungerman

Raně středověké pohřebiště  
v Dolních Věstonicích - Na pískách

Díl I - Analýza

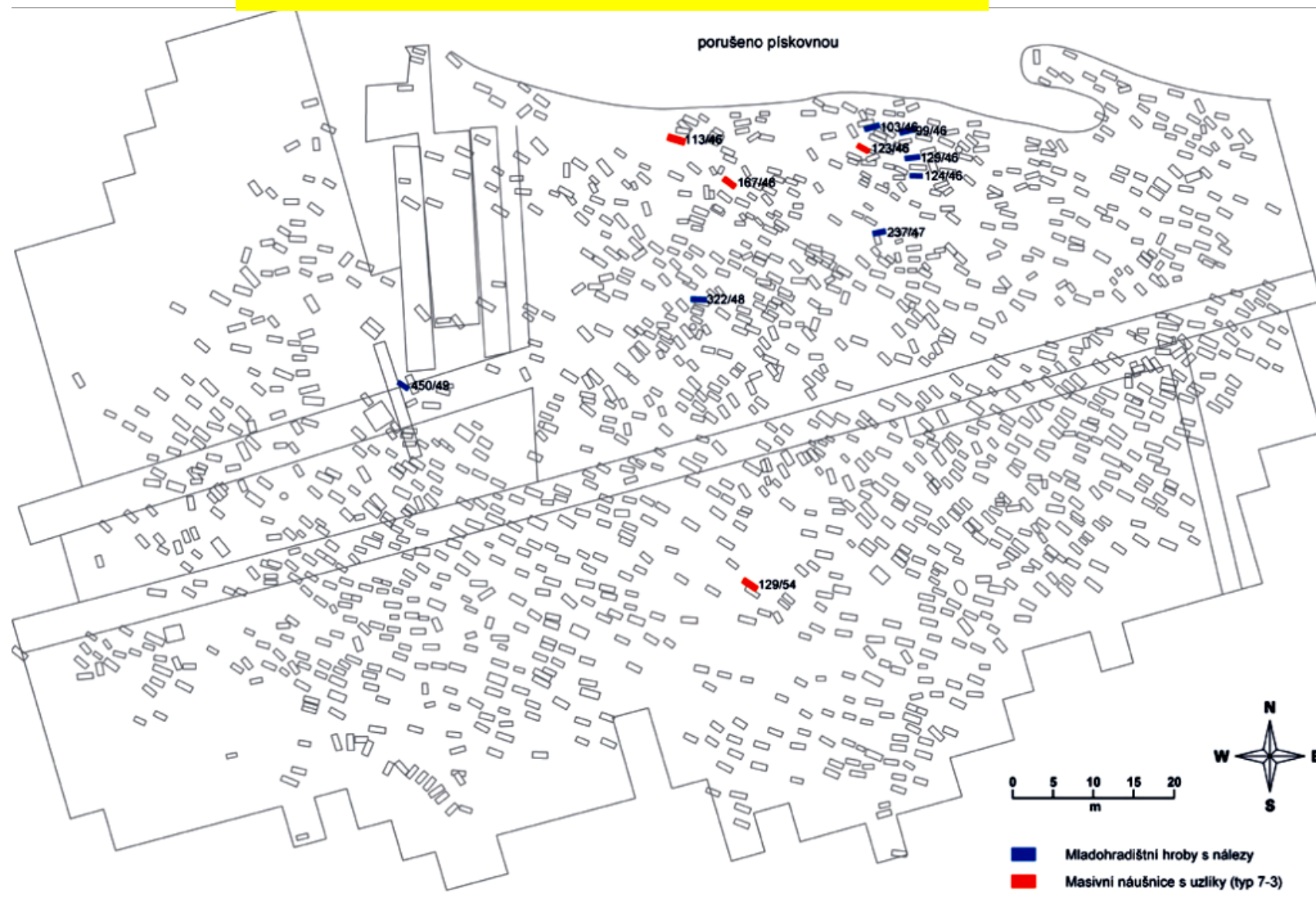
Archeologický ústav AV ČR, Brno  
Masarykova univerzita

Šimon Ungerman

Raně středověké pohřebiště  
v Dolních Věstonicích - Na pískách

Díl II - Katalog

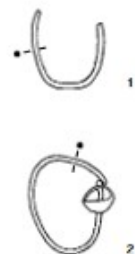
Brno 2023



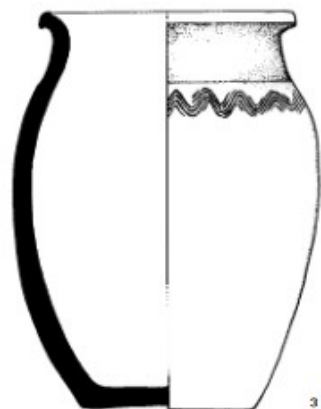
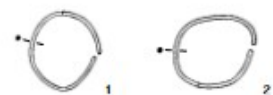
H 192/46



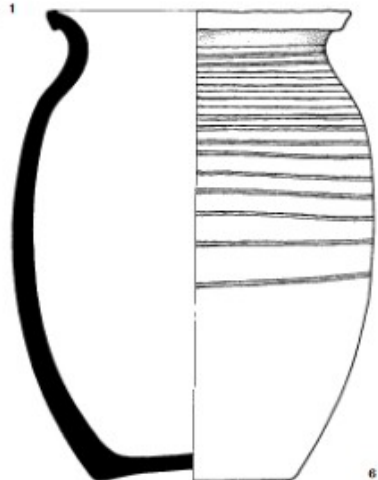
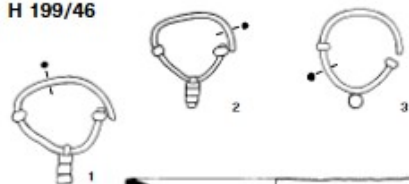
H 198/46



H 196/46



H 199/46



Tab. 45. Nálezy z hrobů 192/46, 196/46, 198/46 a 199/46.

H 467/49 (část 2)



Tab. 93. Nálezy z hrobů 467/49 (část 2). Foto J. Foltýn.

# Mladohradištní pohřbívání

10. – 12. stol.

- **1. Venkovská nekostelní pohřebiště – 10. až 11/12. stol.**

- **zánik:** spojován s Břetislavovým zákazem pohřbívát v polích a lesích (Bořivoj II., 1092)

řadová pohřebiště jsou okolo přelomu 11. a 12. stol. jsou opouštěna

- **poloha:** na vyvýšených plochách cca 300-500 m od sídlišť, u rozcestí, řadové

- **hroby:** ploché, zpočátku výjimečně mohylníky

na povrchu mohly být označeny: rov, náhrobní kameny, stély (Radomyšl)

Petrovice u Hradce Králové: dodatečný pohřeb do mohyly s mincí Břetislava I.

- **Čechy:** Brandýsek u Kladna, Lochenice u HK, Sulejovice (okr. Litoměřice), Praha-Motol (209 H), Radomyšl (463 H)

- **Morava:** Dolní Věstonice-Na pískách, Mušov (okr. Brno-venkov), Holubice (okr. Vyškov), Mistřín u Kyjova

- **2. Kostelní hřbitovy**

- přesun pohřbívání k sakrálním stavbám v areálech měst: 4. stol.: v římské říši

7. až 8. stol.: již. Německo, Švýcarsko

10. až 11. stol. Rakousko, 12. stol. Maďarsko

12. až 13. stol.: české země, Polsko



# Esovité záušnice

- **Funkce** – ženské ozdoby hlavy ukončené esovitou kličkou  
vplétané do vlasů, zavěšené na páscích, čelenkách
- **Materiál** – bronz, stříbro, cín, železo, olovo (plátované)
- **Rozšíření** – od severního Balkánu po Velkopolsko
- **Původ** – v Čechách: zatím nevysvětlen (na východě Franské říše nejsou)  
Ivo Štefan: počátky 2/3 10. stol.
  - na Moravě: podle Z. Měřínského v Karpatské kotlině: od 10. stol.  
podle Š. Ungermanna: od 11. stol.
  - v Polsku: hypoteticky od 2. pol. 10. stol.
- **Datování** – u nás: typická součást hrobové výbavy
  - a) starší: 10./11. stol: malé,  $\emptyset$  20 – 25 mm  
od 2. pol. 11. stol.: max. 25 – 30 mm
  - b) mladší: 1. pol. 13. stol.: velké  $\emptyset$  5 cm a více



**Předmostí-Hranická ul.,**  
bronzové maladohradištní záušnice

- **Výskyt** – a) **v hrobech žen:** všech věkových kategorií: většinou u hlavy

četnější na venkovských pohřebištích než kostelních

u kostelů: Libice nad Cidlinou: 288 H (konec 9. – 2. pol. 11. stol.) – v 9H

Znojmo-sv. Hypolit: (od pol. 11. stol.) – každá 4. nebo 5. žena

Mušov a Praha-Motol (9. – konec 11. stol.) – každá 2. až 3. žena

Holubice (převážně 11. stol.) – každá 2 žena

Radomyšl (± pol. 12. – pol. 13. stol.) – každá 6. žena

Bílina ((± 2. pol. 11.–12. stol., kostelní stavba nedoložena.) – každá 10. žena

Polsko: Starý Zamek ve Slezsku (± 11. – 1. polovina 12. stol.) – cca v polovině ženských

Durynsko: Espenfeld (± konec 10. – polovina 12. stol. – ca stejně

- b) **v depotech** (hromadných nálezech): výjimečně

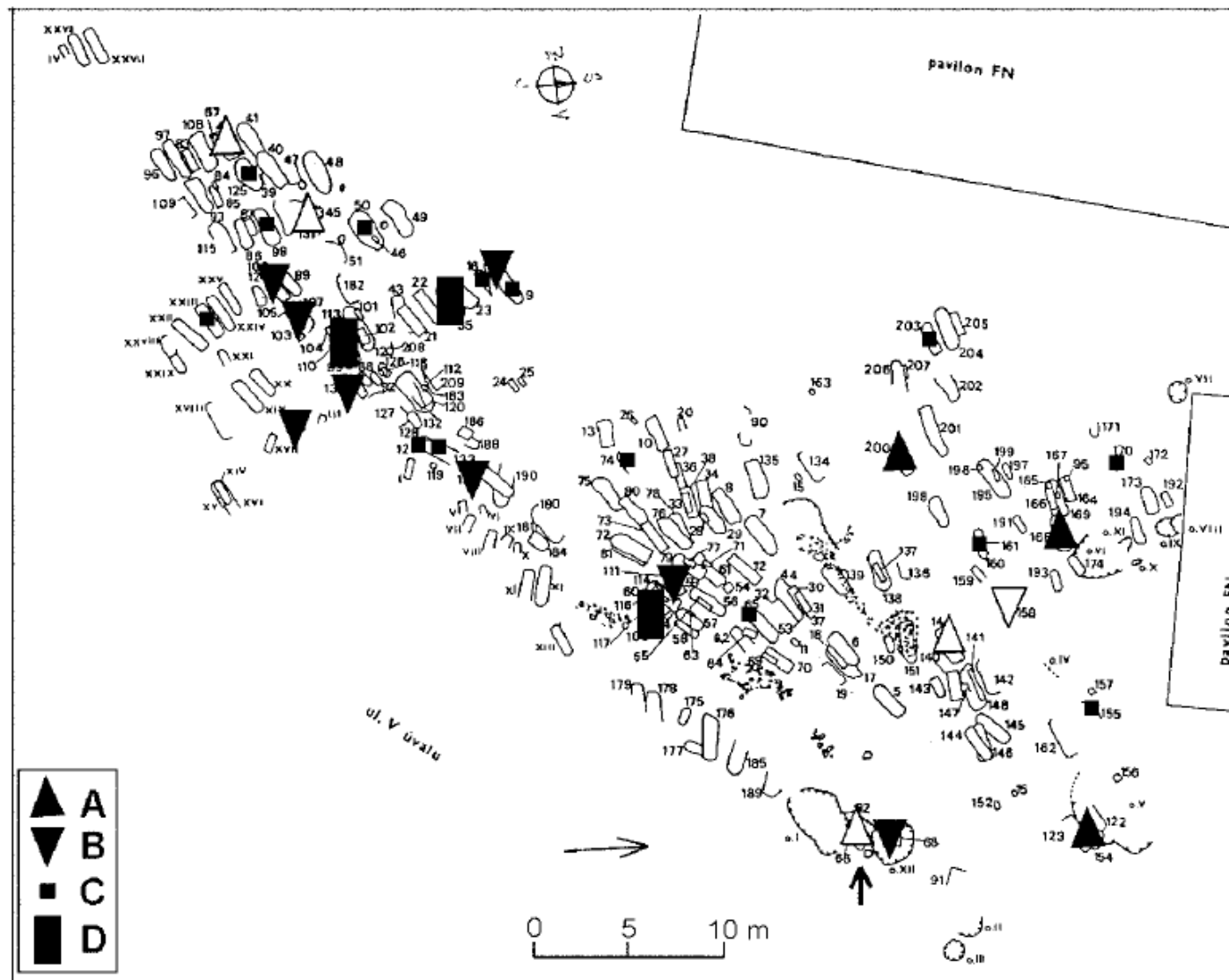
zlomkového stříbra – **obchod s Pobaltím:** fragmenty esovitých záušnic + ražby arabské, anglické, německé, české, uherské, polské, severské, ruské.

**12 stol.:** 5 mincovních depotů se záušnicemi

Č: Praha-Štěpánská ulice (kol. 1140, Chodovlice, Žatec) aj.

M: Střelice (po 1230), aj.

- **Kulturně antropologický výklad** – esovité záušnice jsou součástí ženského šatu: nejsou v hrobech starších žen
  - za život více sad: doklad přechodového rituálu (věk, stav)
  - tzv. posmrtná svatba (něm. Totenhochzeit): atribut spojený se svatebním obřadem
- **Mince** – od poč. 11. stol.: záměrné vkládání mincí do hrobů
  - a) v hrobech** – společný výskyt záušnice + mince („obol mrtvých“) v jednom hrobovém celku:
    - datování: vročení ražby podle vlády panovníka (post quem)  
určení doby oběhu nebo tezaurace (deponování) před vložením do hrobu  
Ivo Štefan: soupisy esovitých záušnic datovaných mincemi z Čech a Moravy
  - b) v depotech** – celkové datování podle nejmladší ražby
    - obsah: zastoupení domácích a cizích ražeb
    - charakter mincovního depozita: Vrbno – osobní hotovost
- v oběhu: různé (ke stažení starých emisí v raném středověku nikdy nedošlo)
- **11. stol.:** do 70. let na Moravě převládají uherské ražby (pak moravské ražby Konráda I. a Oty I. Sličného)



Obr. 8. Praha-Motol (konec 9.–11. století). Rozložení hrobů obsahujících více než 5 záušnic. A – hroby obsahující více než čtyři stříbrné nebo stříbrem plátované exempláře, příp. zlacené záušnice, šipkou označen hrob s 12 stříbrnými záušnicemi; B – hroby obsahující převážně bronzové exempláře; C – hroby s méně než 5 záušnicemi; D – hroby s kamennými náhrobními kameny, které mohou indikovat významné jedince (černá – dívčí hroby [infans a juvenis] bílá – hroby dospělých žen)

# Vrbno u Mělníka

depot 128 denárů z let 1120 – 1157

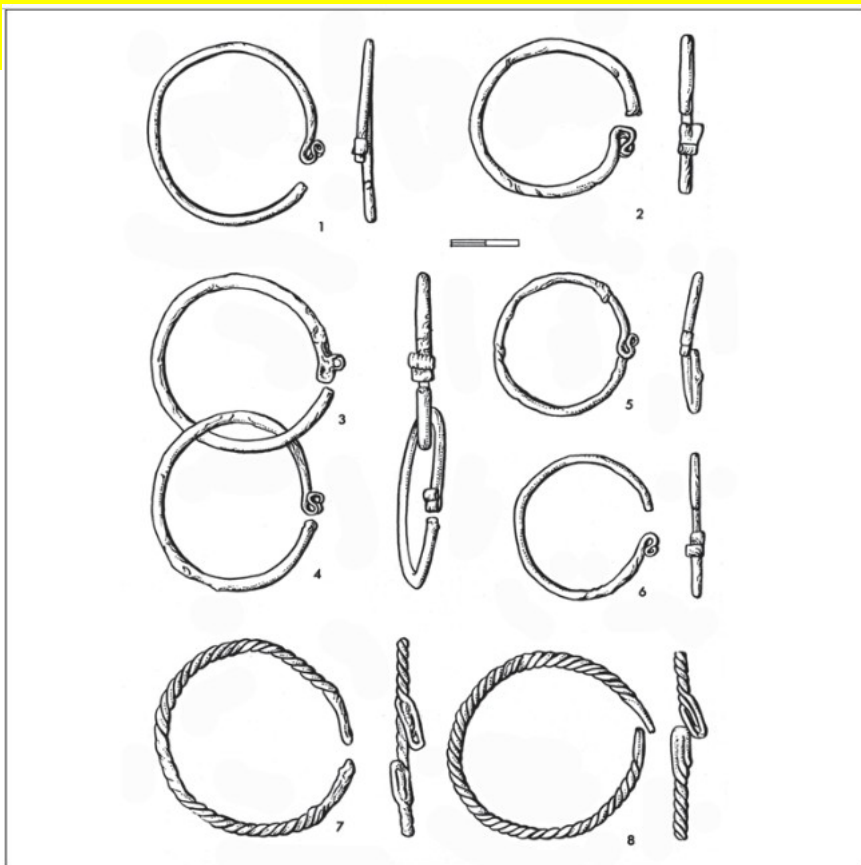
1969–1970: nález B. Nechvátal

2002: I. Štefan a L. Varadzin

14 hrobů ve 3 řadách na pohřebišti

u kostela Povýšení sv. Kříže

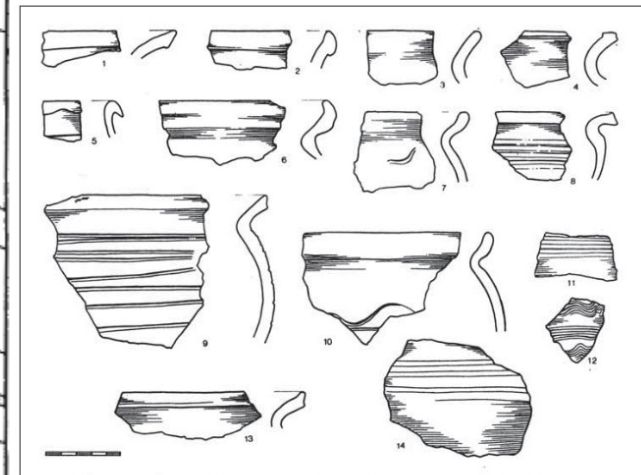
(nejstarší patrocinium v Čechách)



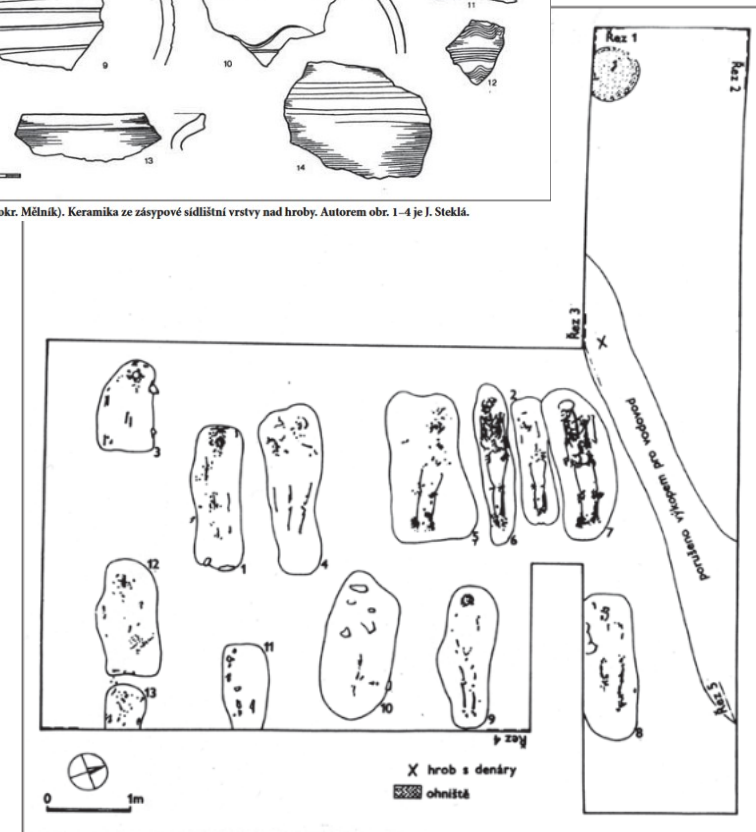
Obr. 3. Vrbno (okr. Mělník). Esovitě záušnice z raně středověkého pohřebiště. 1 – hrob č. 7; 2 – druhotná poloha mezi hrobem č. 7 a hrobem č. 8; 3–4 – hrob č. 1; 5–6 – hrob č. 2; 7 – hrob č. 10 pravá skráň; 8 – hrob č. 10 levá skráň.



1. Vrbno (okr. Mělník). Výšek z katastrální mapy (1 : 2880) s půdorysem obce a místem záchranného výzkumu z 1970.



Obr. 4. Vrbno (okr. Mělník). Keramika ze zásypové sídlištní vrstvy nad hroby. Autorem obr. 1–4 je J. Steklá.



Obr. 2. Vrbno (okr. Mělník). Celkový plán výzkumu raně středověkého pohřebiště.



# Charónova mince

- **Tzv. obolus mrtvých** – mince vkládané do hrobu jako substituce (náhrada) za potravinový milodar  
první denárové ražby: **Č:** 2. pol. 10. stol.  
**M:** kol. přelomu tisíciletí
  - nejvíce dokladů z let 1035 – 1083
  - hlavní výskyt: od poč. 11. stol. v Karpatské kotlině  
okrajově i Morava do první pol. 12. stol. (východ)
  - neznáme dobu oběhu před uložením do hrobu
- **P. Radoměřský:** rozšíření zvyku spojuje s Uhrami (antická tradice)
  1. období počátku: 1010 – 1085
  2. největší rozšíření: 1035 – 1085
  3. doba postupného zániku: 1085 – 1110
- **E. Kolníková:** největší rozšíření – Čechy: za Vratislava II. (1061-1092)
  - Morava: za Oty I. Sličného (1061-1086) a Konráda I. (1061-1092)
  - Slovensko: podobně, útlum ve 2. pol. 12. stol., ožívání ve 13. stol.



**Předmostí-Hranická ul.**  
denár uherského krále Ondřeje  
(1046–1061) pod lebkou skeletu



- **Brather, S.** 2006: „Totenhochzeit“? Zur Interpretation altersabhängiger Grabausstattungen bei den westlichen Slawen, in: Dworaczyk, M. et al. (eds.), *Świat Słowian wczesnego średniowiecza*, 505–513, Szczecin–Wrocław.
- **Brather, S.** 2008: Kleidung, Bestattung, Identität. Die Präsentation sozialer Rollen im frühen Mittelalter, in: Brather, S. (ed.), *Zwischen Spätantike und Frühmittelalter – RGA-E Band 57*, 237–273.
- **Šikulová, V.** 1959: Moravská pohřebiště z mladší doby hradištní, *Pravěk východní Moravy* 1, 88–145.
- **Měřínský, Z.** 1997: K problematice nekropolí druhé poloviny 10. až počátku 13. století na Moravě. Z pravěku do středověku. Sborník k 70. narozeninám Vladimíra Nekudy, 87–94, Brno.
- **Klápště, J.** 1999: Příspěvek k archeologickému poznávání úlohy mince v přemyslovských Čechách, *Archeologické rozhledy* 51, 774–808.
- **Kolníková, E.** 1967: Obolus mrtvých vo včasnostredovekých hroboch na Slovensku, *Slovenská archeológia* 15, 189–254.
- **Nechvátal, B.** 1999: Radomyšl. Raně středověké pohřebiště. Praha.
- **Pollex, A.** 2003: Die Totenhochzeit: Ein Beispiel zur Dekodierung slawischer Toteninventare mit Hilfe von Quellen zum neuzeitlichen Volksglauben, in: Veit, U. et al. (eds.), *Spuren und Botschaften. Interpretationen materieller Kultur*. Tübinger Archäologische Taschenbücher 4, 385–398, Münster.
- **Radoměský, P.** 1955: Obol mrtvých u Slovanů v Čechách a na Moravě, *Sbor. Nár. muzea*, A 9, 1–81.
- **Štefan, I.** 2009: Příspěvek k chronologii a výpovědním možnostem esovitých záušnic, *Studia mediævalia pragensia* 9, 171–205.
- **Ungerman, Š.** 2010: Počátky mladohradištních pohřebišť na Moravě. In: Š. Ungermann, (ed.), *In: Zaměřeno na středověk. Zdeňkovi Měřínskému k 60. narozeninám*. 220–239, Praha.