

# Metodologie archeologie středověku a novověku

13. Historická archeologie v českém Slezsku a  
specifika regionálního bádání.



# SLEZSKO

Silesia, Śląsk, Schlesien

Historicko-geografický útvar  
na střední a horní Odře  
nazvaný podle hory Słęża a  
řičky pramenící u jejího úpatí

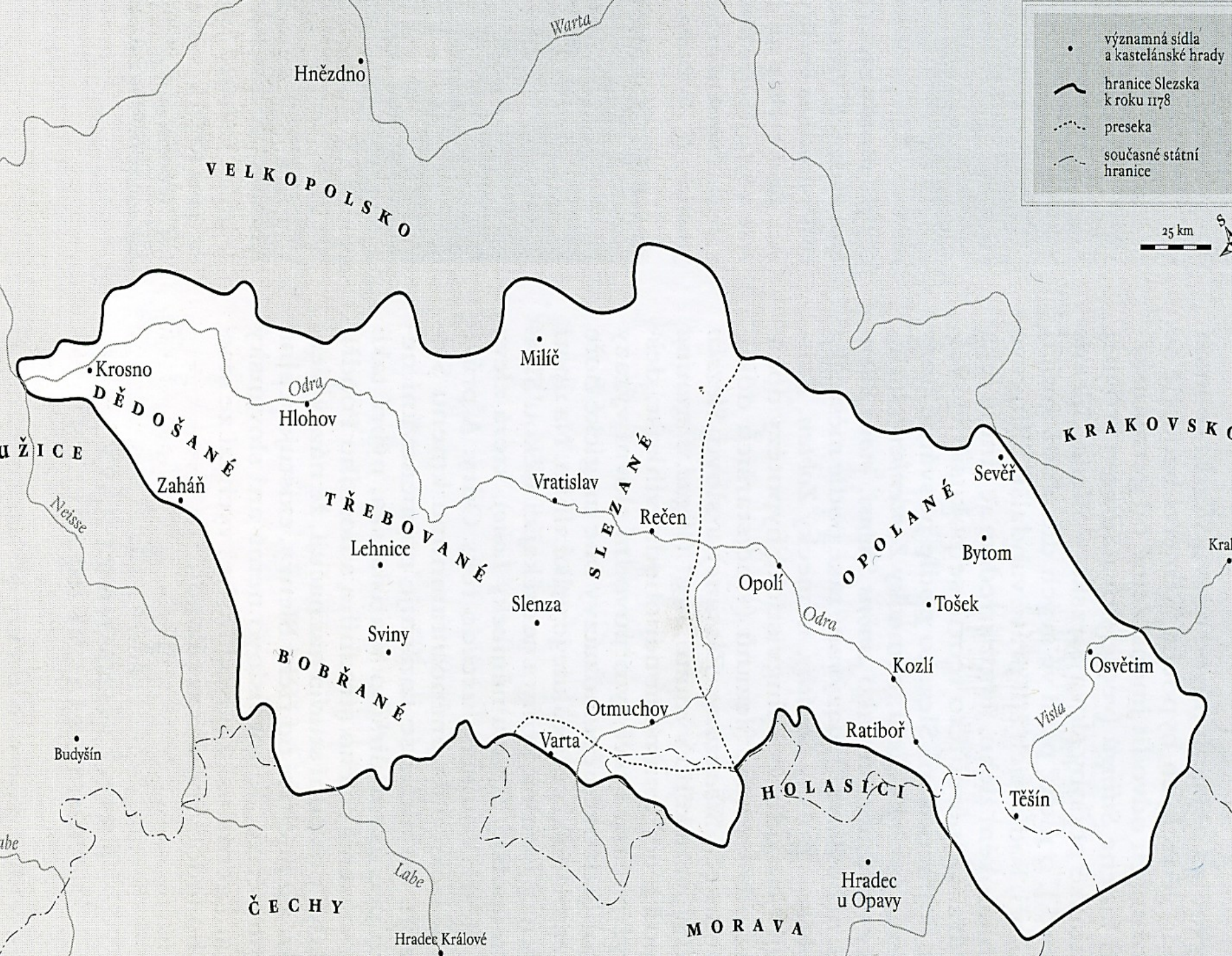
**2. p. 9. st.:** kmen Holasiců

**985/990** Boleslav Chrabrý

**1038/39:** Břetislav I.  
Poodří, Slezsko,  
Krakovsko

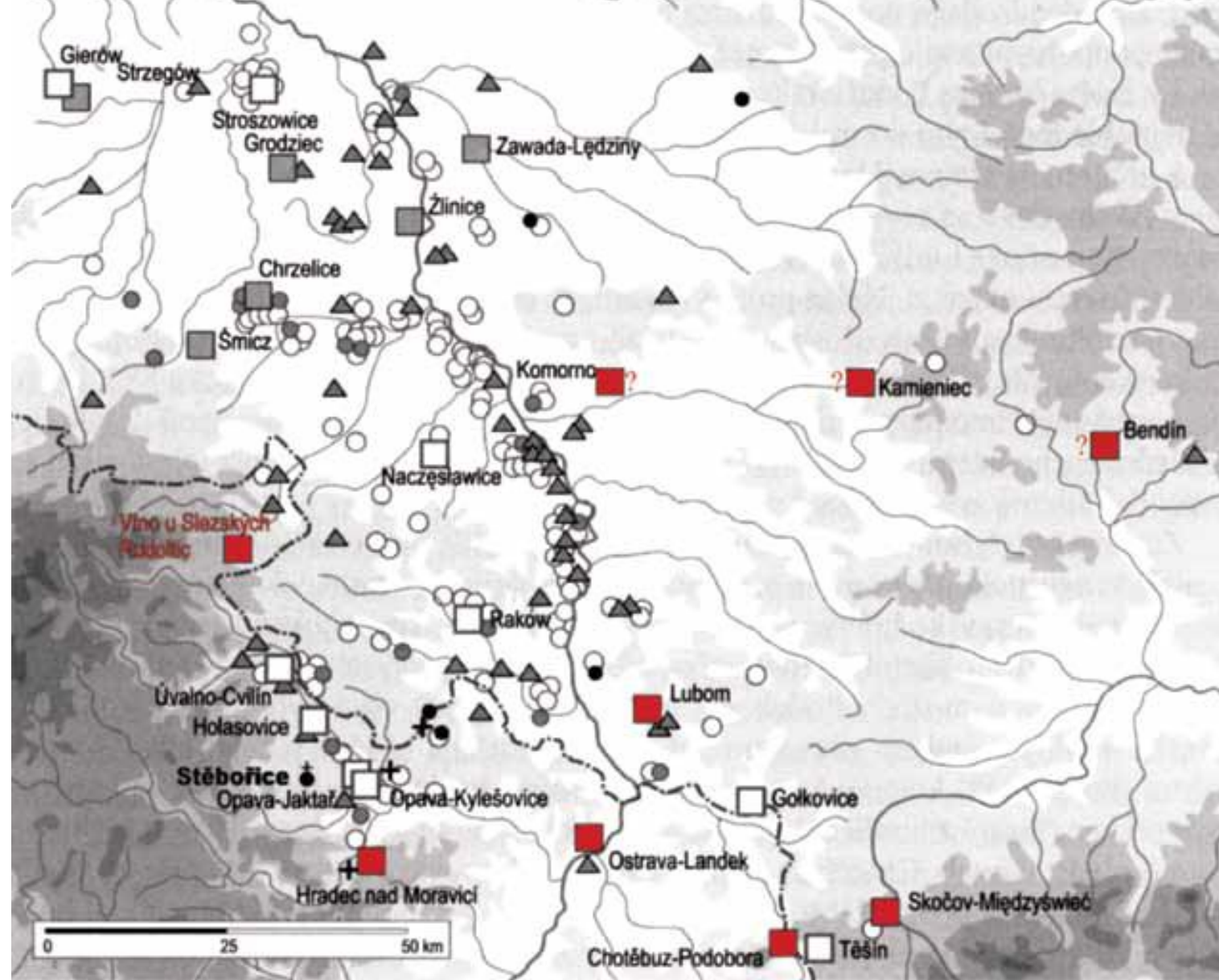
**1054:** Slezsko pod Polskem  
(quedlinburský mír)  
český jen Hradec

**1182/1197:** mor. markrabství



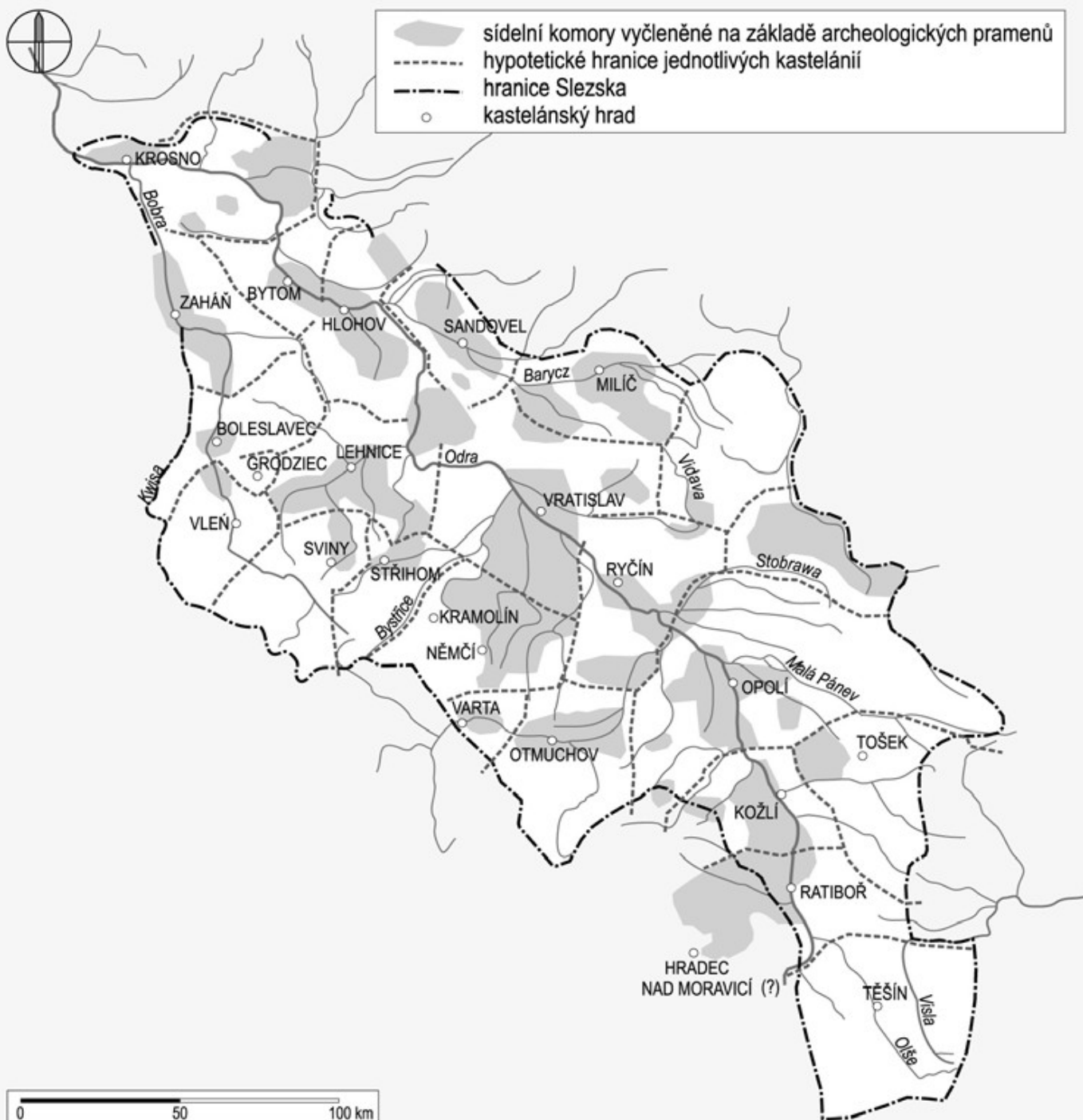


# Velkomoravská hradiska



- Burgwall
- vermutlicher Burgwall
- ▲ Siedlung
- vermutliche Siedlung (mehr als 10 Keramikbruchstücke)
- vermutliche Siedlung (weniger als 10 Keramikscherben)

- ⚔ Hügelgräberfeld
- Brandhügelgräberfeld
- ⊕ Flachgräberfeld
- heutige Staatsgrenze



## Slezské kastelánské hrady 10. – 12. stol.

**Hradská soustava: 23 hradů (0,5 – 3 ha)  
organizační, správní a soudní zajištění území:**

**1138: Polsko po smrti piastovského knížete  
Boleslava III. Křivoústého rozděleno  
na úděly (testament – nástupnictví):**

Slezsko – **Vladislav Vyhnanec (senior)**

Mazovsko, Kujavsko – **Boleslav IV. Kadeřavý**

Velkopolsko – **Měšek III. Starý**

Malopolsko – **Kazimír II. Spravedlivý**

Krosno (Krosno), Zahán (Zagań), Bytom, Hlohov (Głogów), Sandovel (Sądowel), Milíč/Mileč (Milicz), Lehnice (Legnica), Boleslavec (Bolesławiec), Hradisko/Grodisko (Grodziec), Vleň (Wleń), Sviny (Świny), Střihom (Strzegom), Kramolín (Gramolin), Němčí (Niemcza), Varta (Bardo), Otmuchov (Otmuchów), Vratislav (Wrocław), Ryčín (Ryczyn), Opolí (Opole), Tošek (Toszek), Kozlí (Koźle), Ratiboř (Racibórz), Gradice golensicezke (Kylešovice?), Hradec nad Moravicí (Grodziec gołęszycki), Tešín (Cieszyn). (S. Moździoch, 1991)



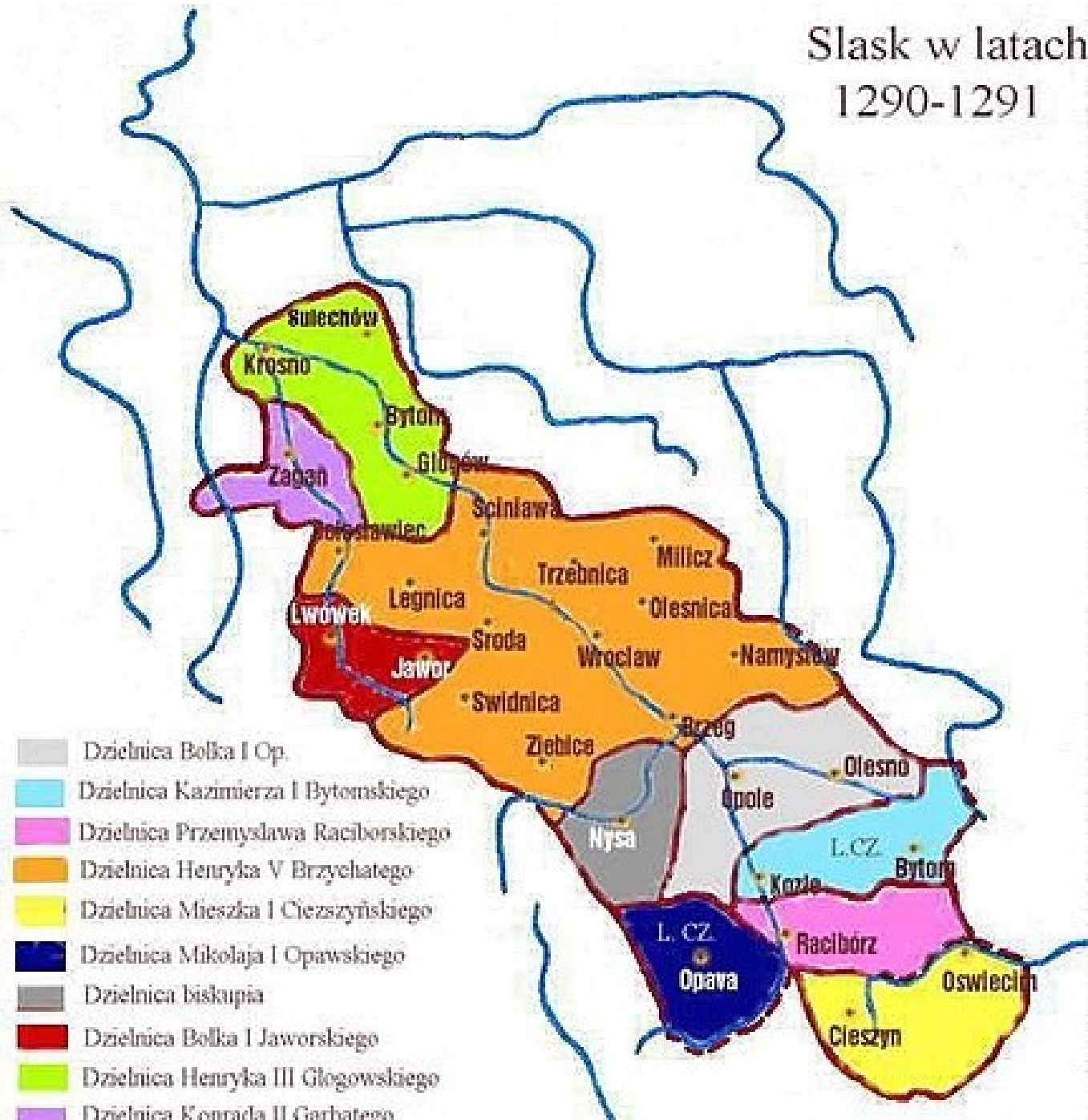


# České Slezsko

(1742: po prohraných válkách Marie Terezie o Slezsko)

- **Horní Poodří** (jižní část Horního Slezska):
  - S: Opavská pahorkatina a pánev
  - JZ: Hrubý a Nízký Jeseník
  - JV: Moravskoslezské Beskydy  
(průchod: Moravská a Oderská brána)
- **Historická území:**
  - Nisko (Javornicko, Jesenícko, Vidnavsko)
  - Opavsko (a Krnovsko)
  - Těšínsko
  - Ratibořsko (Bohumínsko)

# Slask w latach 1290-1291



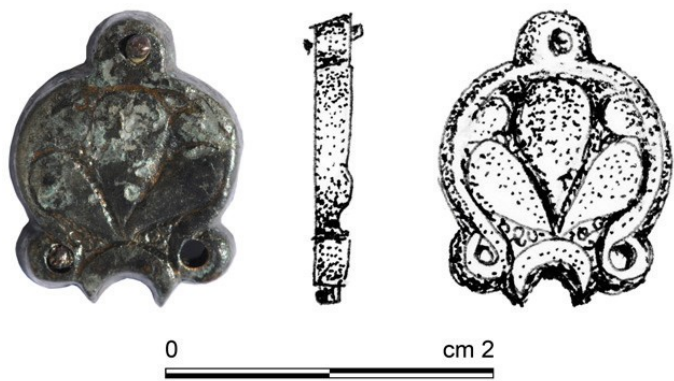
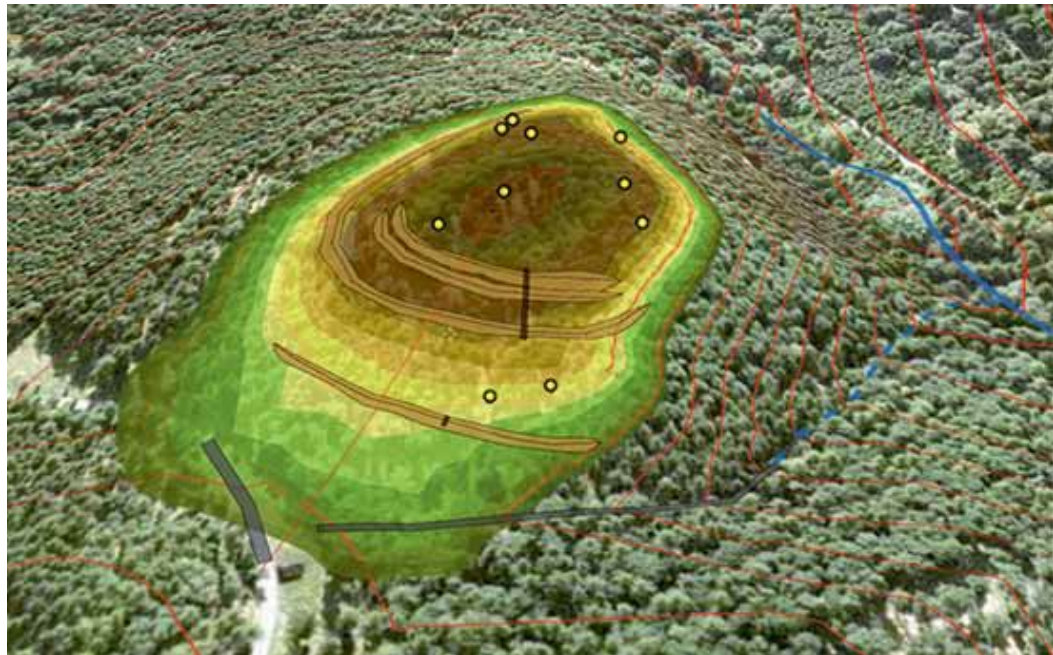
# SLEZSKÁ KNÍŽECTVÍ V POLOVINĚ 17. STOLETÍ



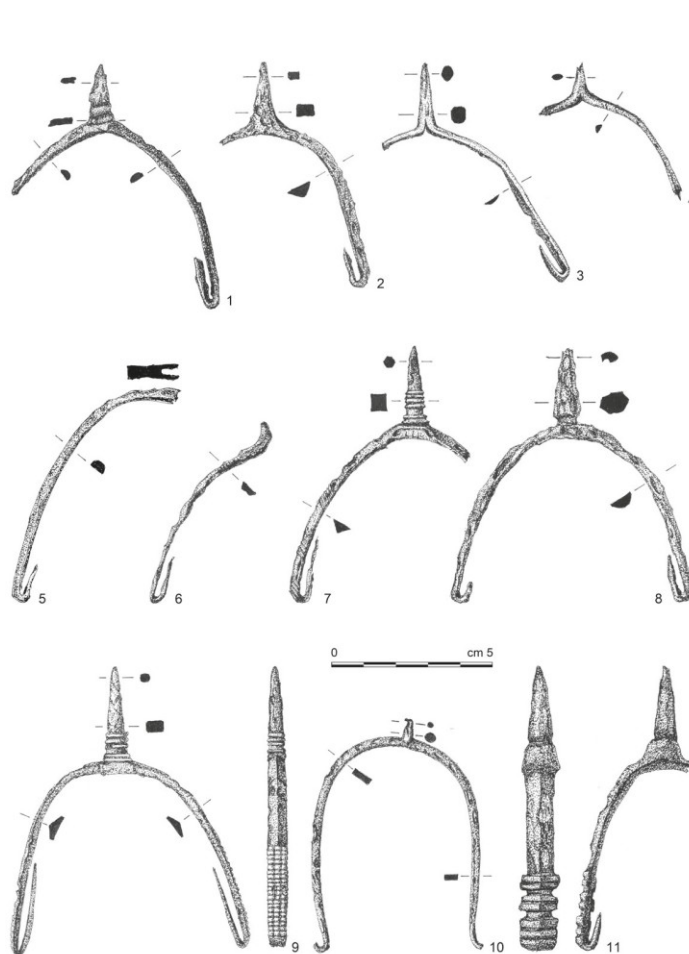
|                    |                         |                  |                       |
|--------------------|-------------------------|------------------|-----------------------|
| M - moravské území | Knížectví: 1 - Zaháňské | 5 - Volovské     | 10 - Minsterberské    |
| HR - hrabství      | 2 - Hlohovské           | 6 - Vratislavské | 11 - Niské            |
| KN - knížectví     | 3 - Javorské            | 7 - Swidnické    | 12 - Opolské          |
| O. - Opava         | 4 - Lehnické            | 8 - Olešnické    | 13 - Ratibořské       |
|                    |                         | 9 - Brěžské      | 14 - Krnovské         |
|                    |                         |                  | 15 - Těšínské         |
|                    |                         |                  | 16 - Pštínské panství |



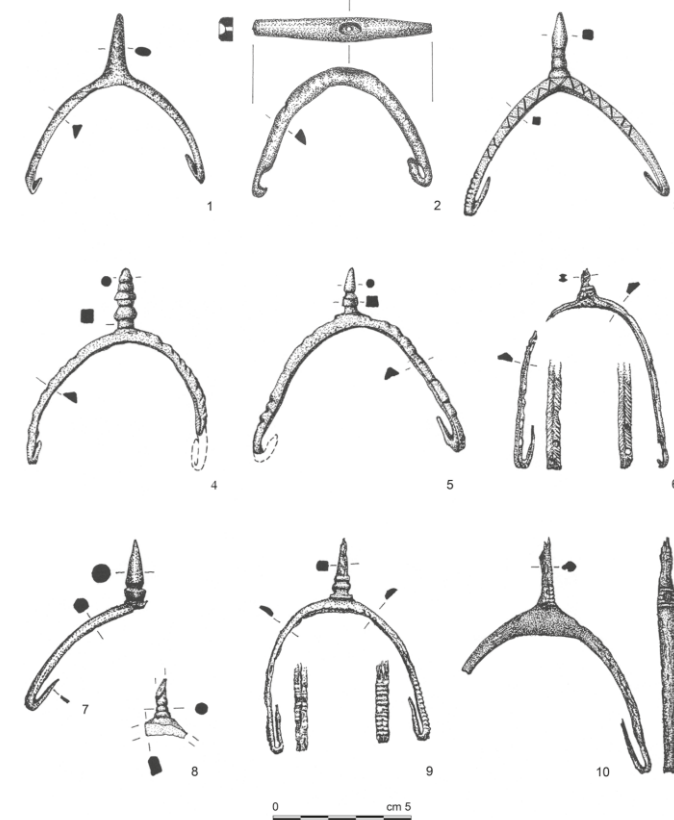
# Víno u Slezských Rudoltic (hradisko: 2. pol. 8. stol.)



Tzv. avarské lité bronzové kování



Železné ostruhy s háčky (1–11);  
Kouřil-Gryc 2018).



**Hornoslezské lokality:**  
*Lubomia (1–7), Kamieniec (8),  
Międzyświeć (9), Chotěbuz-Podobora (10).*  
– podle Kouřil 2007.



# Chotěbuz-Podobora – hradisko



Poloha:

Starší fáze opevnění:

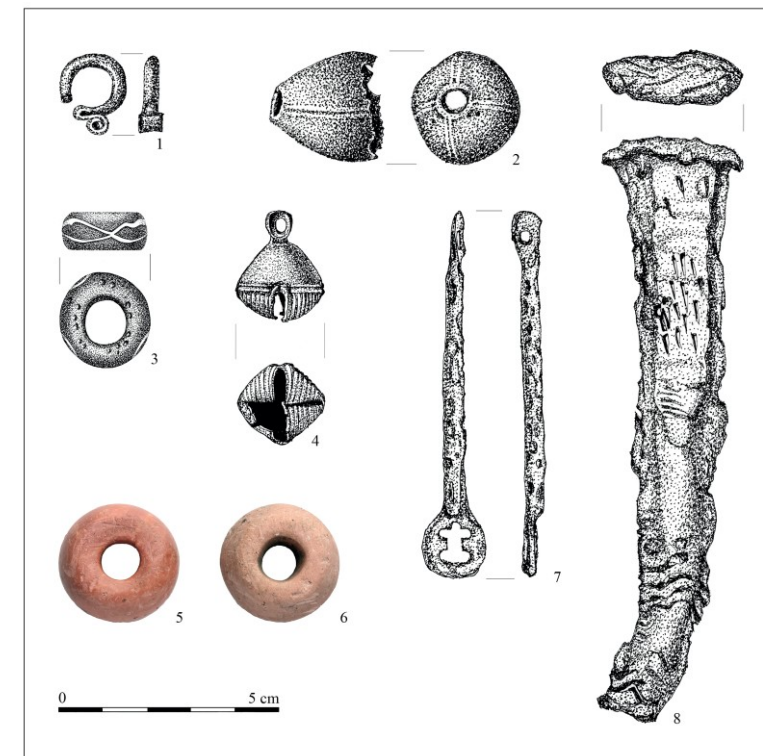
Mladší fáze:

u brodu přes řeku Olši

2. pol. 8. stol. – 9/10 stol.

konec 10. stol. – pol. 11. stol.

přesun na Zámeckou hoře v Cieszyně

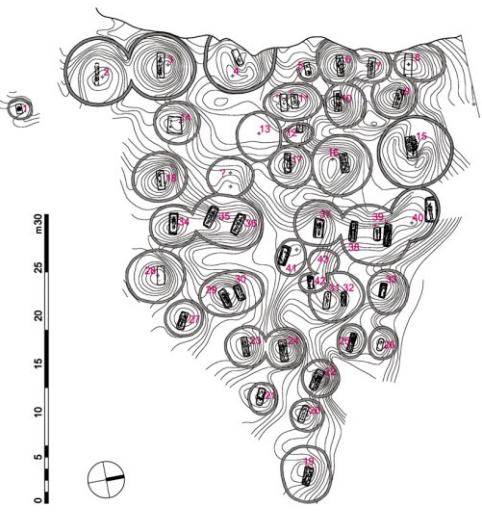


1993, 2012: železná pouta

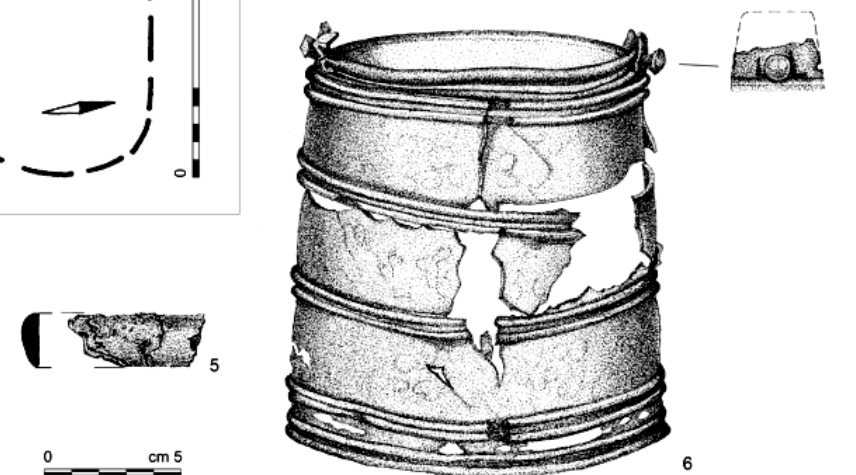
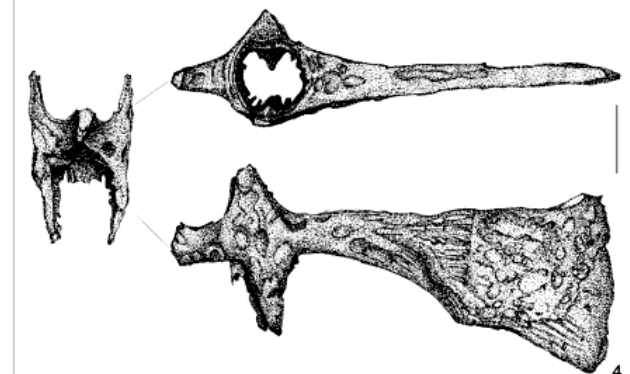
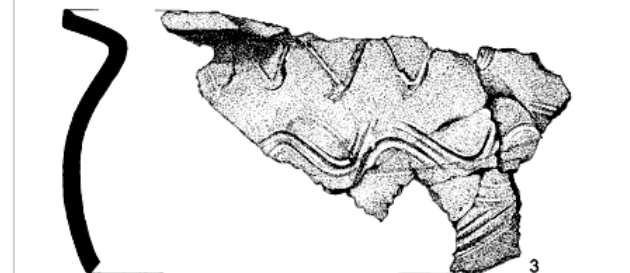
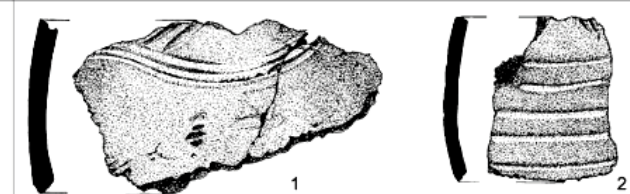


# Stěbořice

kostrový mohylník, 2. pol.  
9. stol.

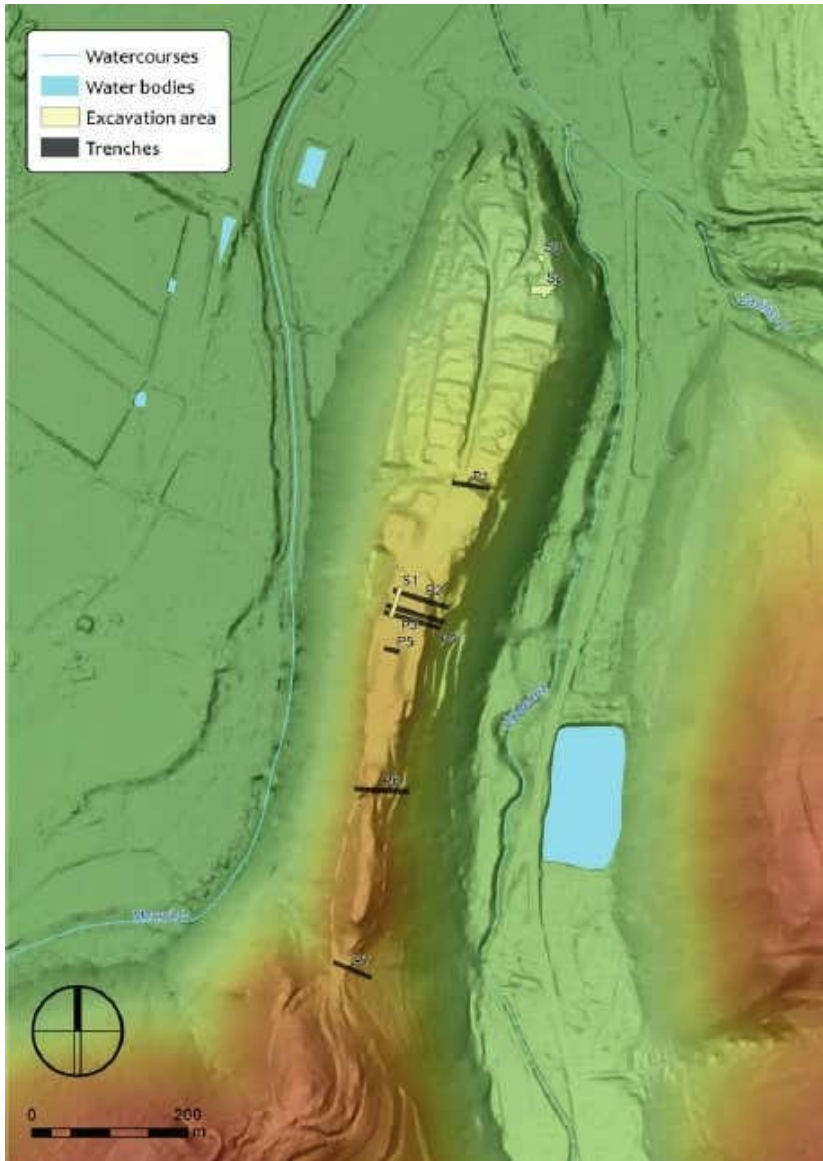


1952–1953, 1955 a 1961 – výzkum Lumíra Jisla  
– prozkoumáno 43 mohyl



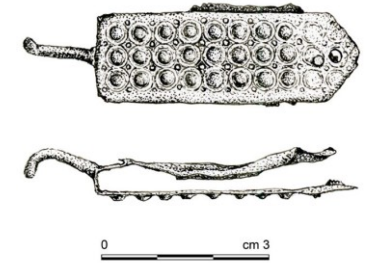


# Hradec nad Moravicí (hradisko)



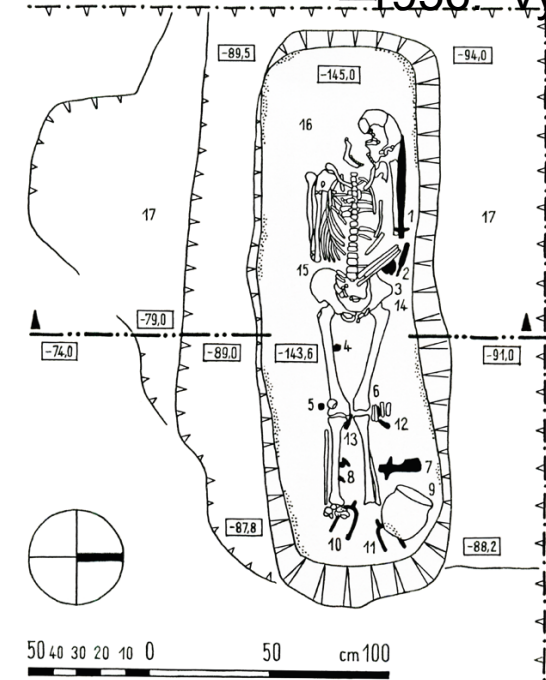
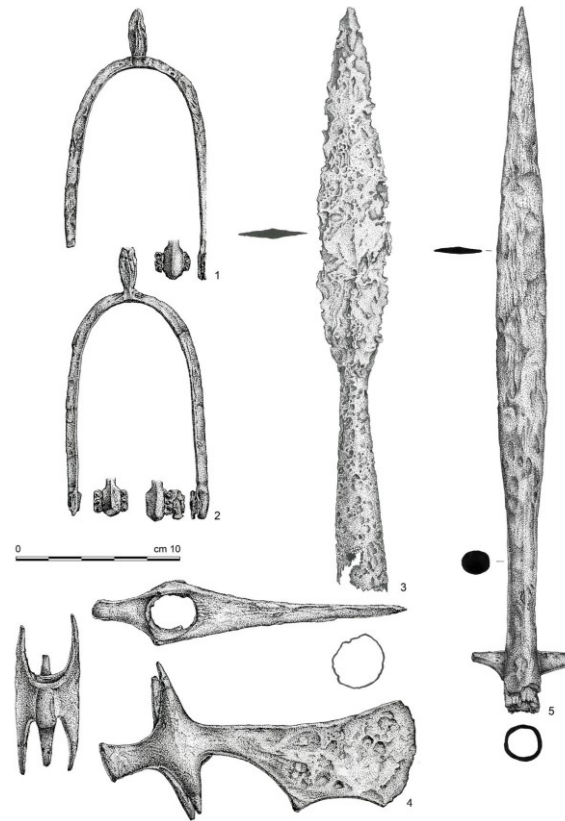
Ostrožna osídlena od pol. 8. stol.  
do vzniku kamenného hradu ve 2/4 13. stol.

7 příkopů (5. mladohradištní na nádvoří Bílého zámku)



mladohradištní  
zápona

1956: výzkum L. Jisla



Hradec nad Moravicí – „Na hrobkách“  
výbava velkomoravského bojovnického hrobu



# Komárovské hradisko

(Kylešovské)

- **Výzkumy:** 1946-1947: Josef Poulík  
1962: Boris Novotný (publikace)  
ČSZM XI, série B, 65–80  
2015 –2016: Pavel Kouřil a Jana Gryc
- **Opevnění:** hradba roštové konstrukce  
s hákovou vazbou (š. 18 m)  
vnější kamenná plenta (2m)
- **Datování:** 2. pol. 10. stol. – 11. stol.  
(dendro: 940 – 960)
- **Nálezy:** doklady vojensko-obchodnických  
elit (Varjagové?)



# Komárovský depot

- **1881:** regulace Moravice a Opavy

stříbrná figurka (Agnus Dei)

denár Boleslava I. (929 - 967)

Oito-Adelheidské feniky

bavorský denár Jindřicha II. (985- 995)

švábský denár Oty III. (983 -1002)

- **Hradisko:** dirham (Rukn ad-Dawl 946–974)  
kousek stříbra  
bimetalické závaží severského původu





# Osídlení

- **12. stol.** – nepřekročilo starou sídelní oblast  
úrodné spraše od Hlučina po Krnov (Opavská nížina)
- **13. stol.** – Vidnavsko, Osoblažsko a Těšínsko (za Měška I.)
  - od Těšína podél Ostravice k Frýdku
  - **organizace v režii:**
    - a) zeměpána (Přemysl Otakar I.)
    - b) měst (Uničov, Opava)
    - c) církevních institucí – řády: johanité, němečtí rytíři
      - olomoucké biskupství
      - kláštery: velehradský, hradištský aj.
    - d) cizích kolonistů (Bavorsko, Franky, Horní Falc, Hesensko, Sasko)

- **Obrana pohraničního území** – **1241:** nájezd Mongolů (postižena Opava)
  - **1253:** polsko-ruský vpád haličského knížete Daniela Romanoviče, jeho syna Lva a Boleslava Stydlivého (Opava, Hlubčice - odražení)
- **Hrady** – nejvýznamnější hradecký kastelán (1195: Semislav z Morkovic; 1224: Vítek; 1235: Mileta)
  - první budovány před pol. 13. stol.: nejstarší Hradec a Cvilín
  - vyšší šlechta pronikala na Opavsko před pol. 13. stol. (znojemský kastelán Boček, hrabě z Perneku, Bavorové ze Strakonice, Rožmberkové a Benešovicové; Fulštejnové jako leníci olom. biskupů)
- **Města** – 1213: Bruntál a Uničov, 1222: Hlubčice, 1213 – 1224: Opava
- **Hornická činnost** – přemyslovští panovníci měli zájem na právním zajištění
  - spojována s počátky městského zřízení
  - těžbu technologicky zajišťovali osadníci z německy mluvících zemí



# Zlatohorsko

(Zuckmantel, Cukmantl)

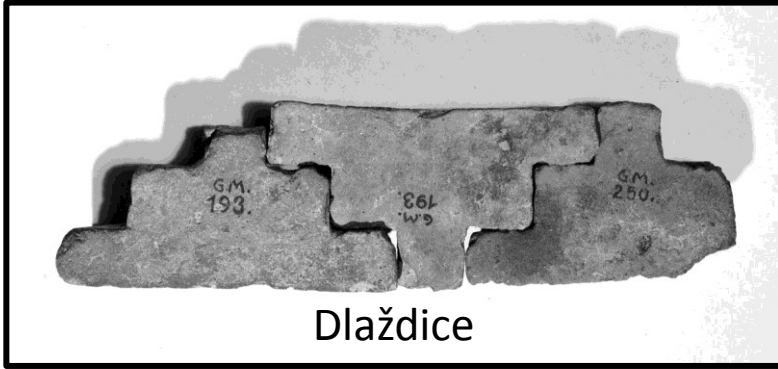
- Počátky rýžování zlata sahají až do doby bronzové.
- Rozsáhlejší rýžovnické sejpy v okolí Zlatých Hor a podél Moravice, Zlaté, Černé a Bílé Opavy a Černého potoka.
- Nejstarší rýžoviště – na řece Opavě mezi Vrbnem a Krnovem (od Andělské Hory po Krnov; cca 30 km)
- **11. a 12. stol.:** Spory o území mezi Českým a Polským státem
- **1222** – moravský markrabě Vladislav Jindřich, přičlenil Zlatohorsko k Českému království
  - proti: vratislavský biskup Laurentius žádal papeže Honoria III. o zásah proti českému králi a navrácení území (do 15.století – v majetku vratislavských biskupů).
- **1263** – založeno hornické sídliště
- **1306** – horní město
- **1281** – zmínka o Zlatých Horách jako „suburbium“ hradu Edelštejn
- Doly ve Starohoří (Altenberg) – Velké pinky: několik šachet (hl. až 300 m)

# Osídlení

- **Opavsko:** stará sídelní oblast mezi Hlučínem a Krnovem + Vidnavsko a Osoblažsko  
1155: „Gradice(m) Golensicezke“ v listině Hadriána IV. jako piastovská kastelánie  
1179 – 1183: Holasicko připojeno k českému státu  
1201: **Holasická provincie** (v Olomouckém údělu)  
1213 – 1220: **Opavská provincie**  
1269: uděleno lénem Mikuláši I. (synu Přemysla Otakata II.)
- **Krnovsko:** 1365: Jiří z Poděbrad, 1474: Matyáš Korvín, 1523–1623: Hohenzollerni
- **Těšínsko:** 1282: vzniklo vydělením z Opolska, 1291: piastovské léno Koruny české
- **Nisko:** 1199: opolský kníže Jaroslav daroval území vratislavské diecézi (biskupství v Dolním Slezsku)  
1350: biskup Přeclav z Pohořelé se stal leníkem českého krále

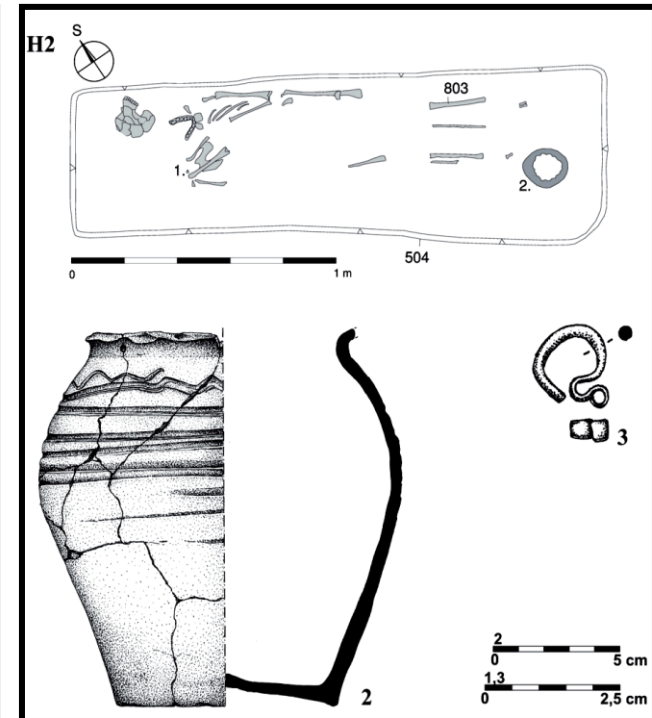
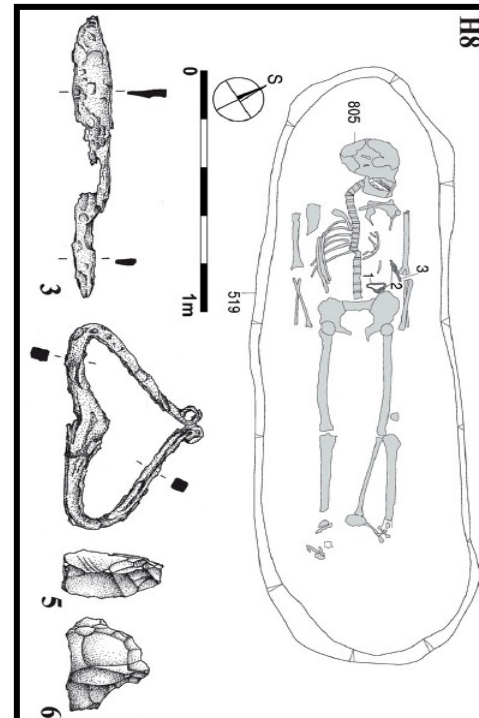
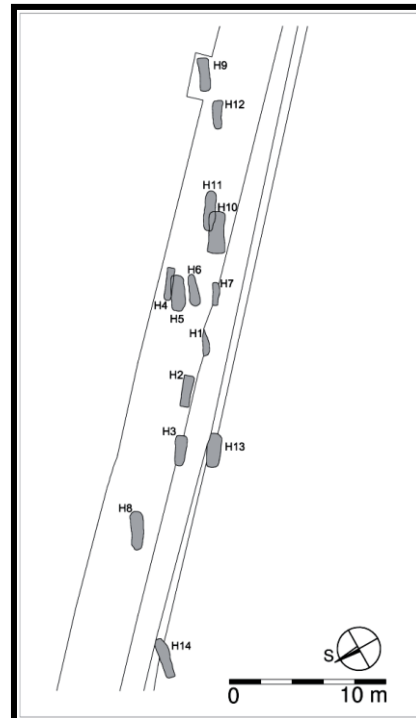


# Holasovice:



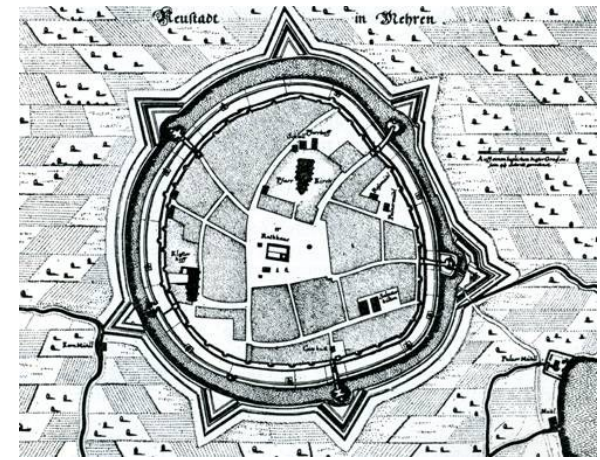
Dlaždice

- 1812: **Franz Sartori** († 1832): první zmínka o nálezu základů kostela
- 1905: stříbrný prsten na pozemku rolníka Roberta Schreiera
- 1922: **Viktor Karger** (základy kostela, 7 hrobů)
- 1952, 1954: **Lumír Jisl**: centrum piastovské kastelánie (1952: studie)  
1155: bula Hadriána IV. (Gradice Golensiceske)
- 1959: **Vlasta Šikulová**: **kamenný kostel s dřevěným předchůdcem**, 11 hrobů do 12. stol, dnes: 30.–40. l. 13. stol.
- 2011, 2016: **Jindř. Hlas, Barbora Marethová**: mladohradištní pohřebiště, 14H



# Opava

pravobřežní terasa řeky Opavy, 30 ha

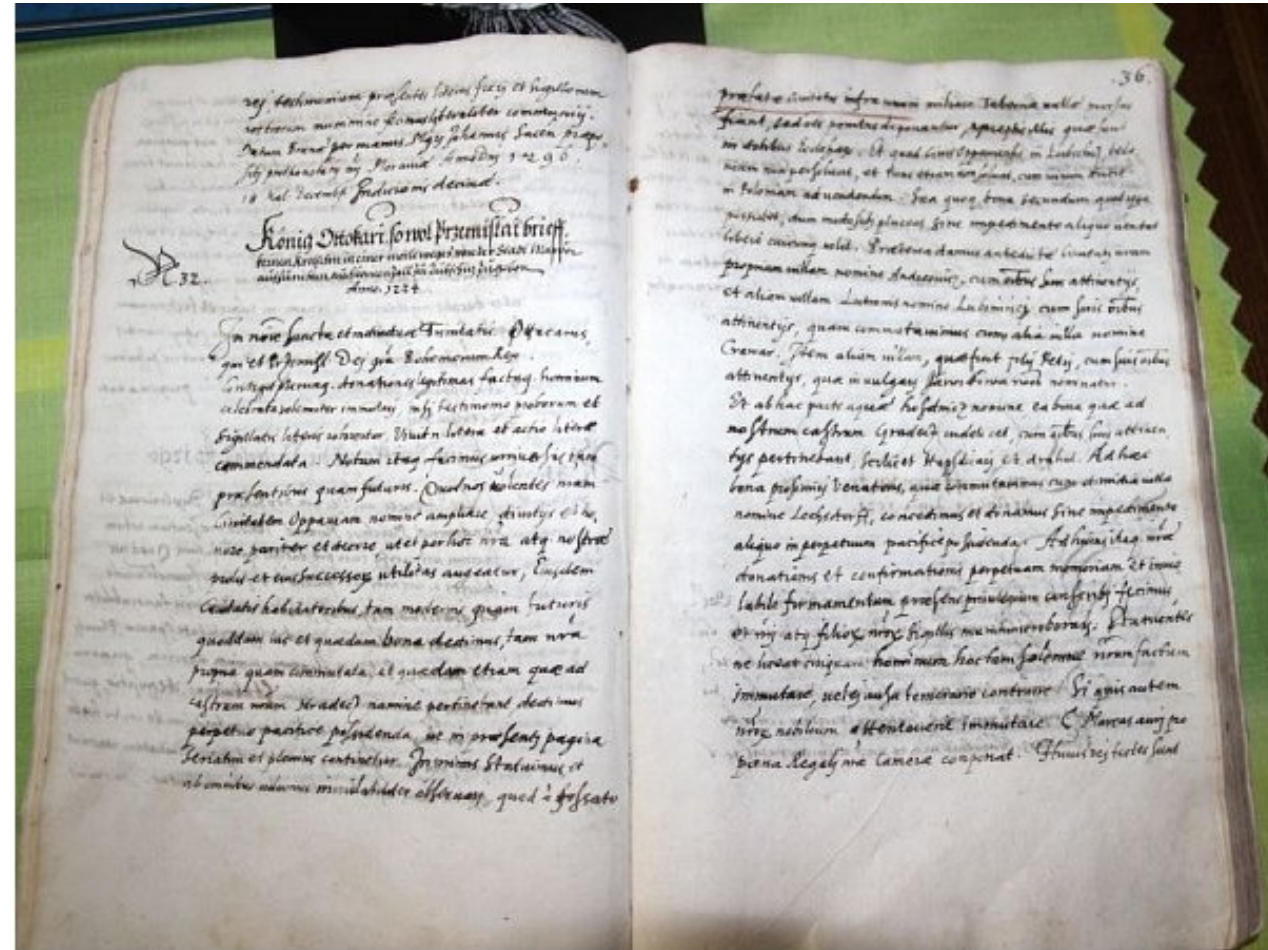


- **do 80. let 12. stol.** – Horní Poodří (Holasicko) piastovské, pak připojeno k Českému státu
- **1195** – listina olomouckého knížete Vladimíra vydaná v Opavě: „in Oppaviam“ (falsum)
- **1201** – listina Přemysla Otakara I: desátek z **provincie holasické** („in provincia Golasszich“ – naposledy: 1240)
- **1204** – pozemky v vlastnictví řádu německých rytířů
- **1213** – osvobození johanitských statků v holasické provincii
- **1220** – jmenována: opavská provincie
- **1213 – 1220: předpokládaná lokace Opavy na místě staršího osídlení**
- **1224** – privilegium PO I. sepsané notářem Heřmanem v Hulíně (dochováno v opise: kopiář ze 17. stol.)
  - měšťané mohli disponovat majetkem; mílové právo: zákaz obchodu s kořalkou, vínem a pivem (1 míle)
- **1247** – privilegium markraběte PO II.: výroční trh (svátek P. Marie) a osvobození od cla (odškodné za mongolský vpád))
- **1269** – PO II.: Opavsko vyčleněno z Olomoucka a uděleno Mikuláši I. („dominus Opavie“)
- **1318** – Jan Lucemburský: Opavsko udělil lénem Mikuláši II.





Nejstarší dochovaná listina přiznávající Opavě městská privilegia z roku 1247. Jejím autorem je moravský markrabě a budoucí český král Přemysl



Dekret Přemysla Otakara I. potvrzující Opavě roku 1224 městská privilegia.

- **Lokační Jádro** – hned po lokaci byla Opava opevněna; tržiště: Horní a Dolní náměstí, Dobytčí trh
  - majetky řádu německých rytířů s pozdějším farním kostelem Nanebevzetí Panny Marie
- **1. pol. 13. stol.** – zástavba kolem Hor. a Dol. náměstí: dřevohlinité domy se zahloubenými suterény:
- **2. pol. 13. stol.** – osídlení předměstí: Jaktařské, Hradecké, Ratibořské

**Pekařská ul. 13:** 2002: základový trámový věnec – po pol. 13. stol. na dně nádobka (základová oběť)

keramika: a) starší: 1. pol. 13. stol., tuhová ker, římsové okraje

b) mladší: 2. pol. 13. stol. - 1. pol. 14. stol., okruží s ovalenými okraji

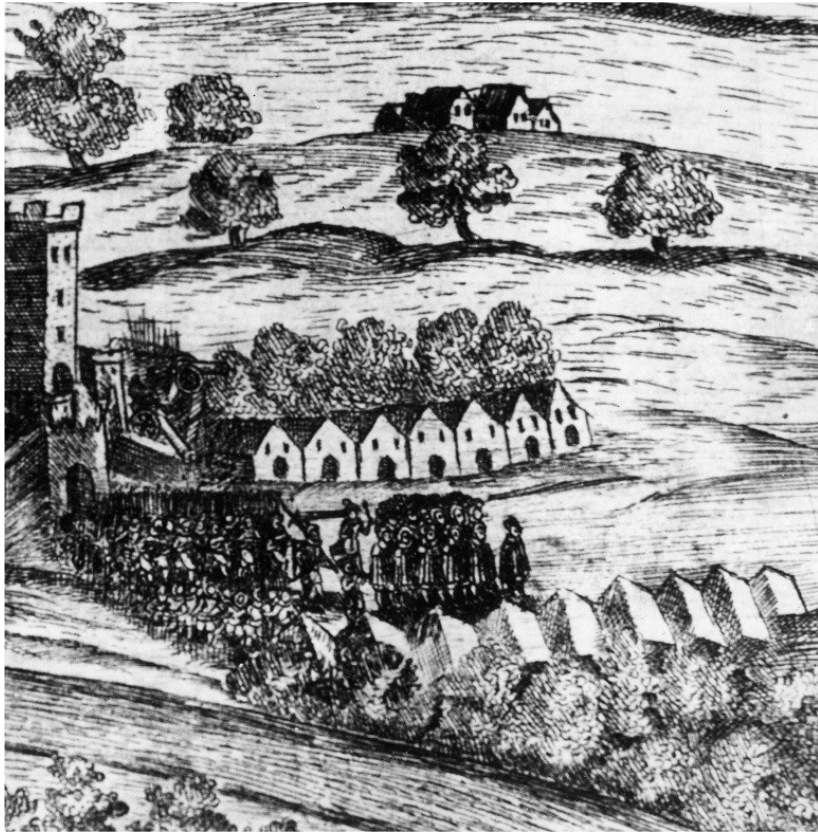
c) 15. stol. – kamenný dům

**U pošty** – 2001/2: zachycena stěna zahloubeného suterénu, 2. p.13.st.



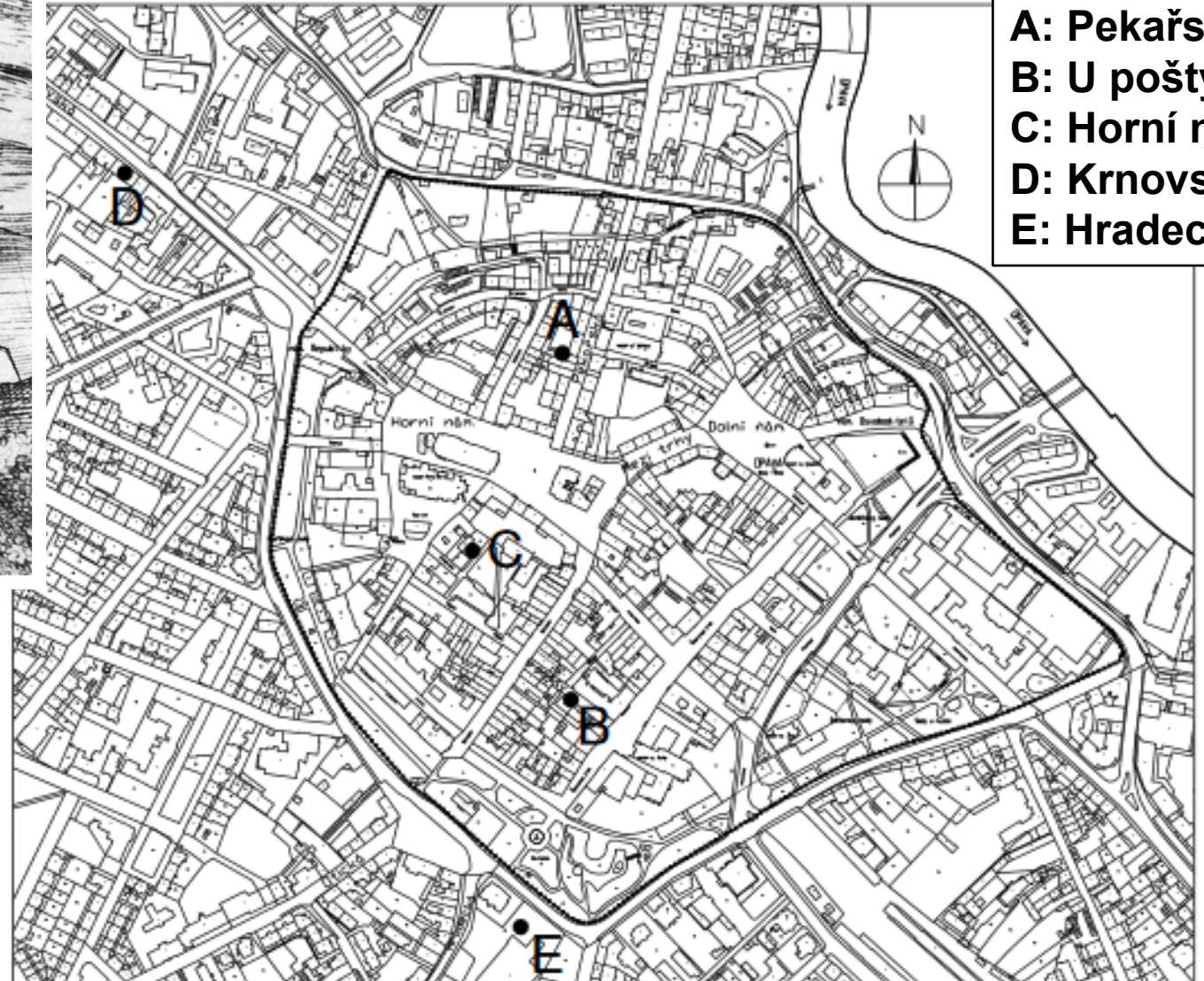
- **Horní náměstí – 2003:** parcely jižní fronty: 2 objekty ze 13. stol. v superpozici:
  - a) starší: zbytek podlahy a stěn s trámovým věncem
  - b) mladší: jímka se zbytkem výdřevy
- **2010-2011:** Radniční ulice: 1. hor.: po r. 1234: první dřevohlinitý dům (dendro)  
2. hor.: 3./3 pol. 13. stol. a 1. pol. 14. stol.:
  - 4 podsklepené dvoudílné domy s rámovou konstrukcí
  - hygienické a hospodářské zázemí, sladovnická pec
- **Krnovská ul. – 2001:** 2 zahloubené suterény se stupňovitými vchody se zbytky trámového věnce zanikly za dánského vpádu na poč. 17. stol.
- **Hradecká ul. – 1973:** výzkum J. Král: zásobní jáma a suterén se stupňovitou šíjí, 2. p. 13. stol.
  - **1971:** V. Šikulová: hrnčířská pec z pol. 14. stol.

## Dřevohlinitá zástavba (lokační jádro města)



Jaktařské předměstí.  
(Krnovská ulice)

Vjezd knížete Karla Eusebia z Lichtenštejna  
do Opavy r. 1632, výřez dřevořezu.



A: Pekařská ul.  
B: U pošty  
C: Horní nám.  
D: Krnovská ul.  
E: Hradecká ul.

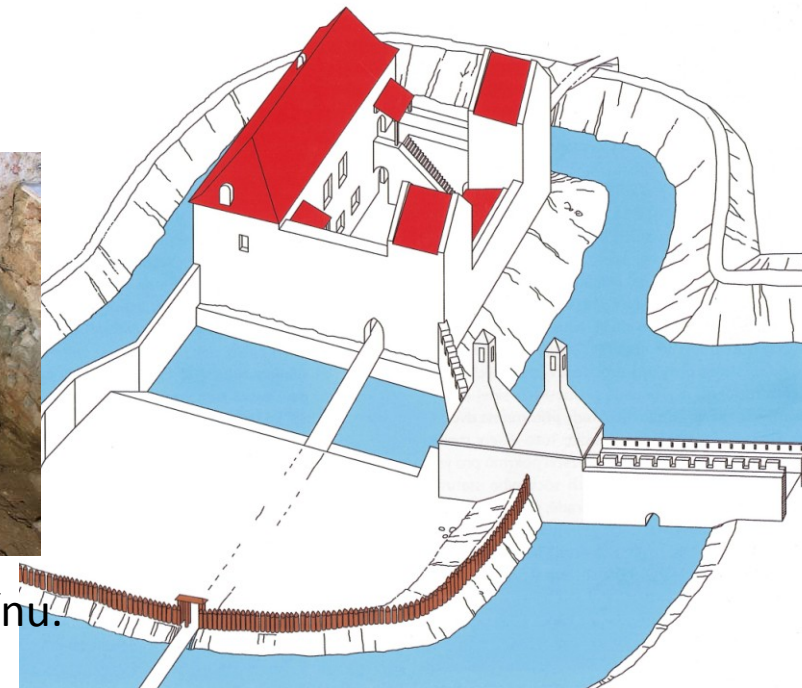
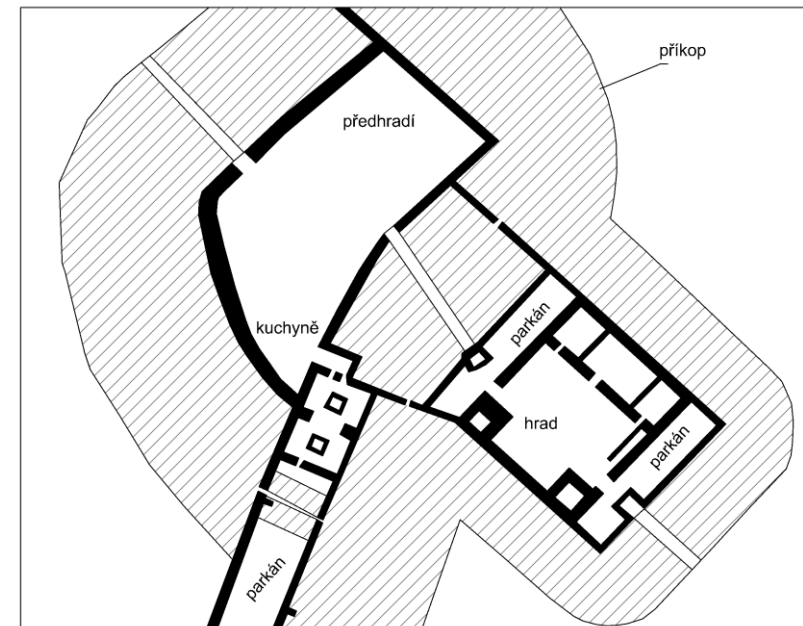
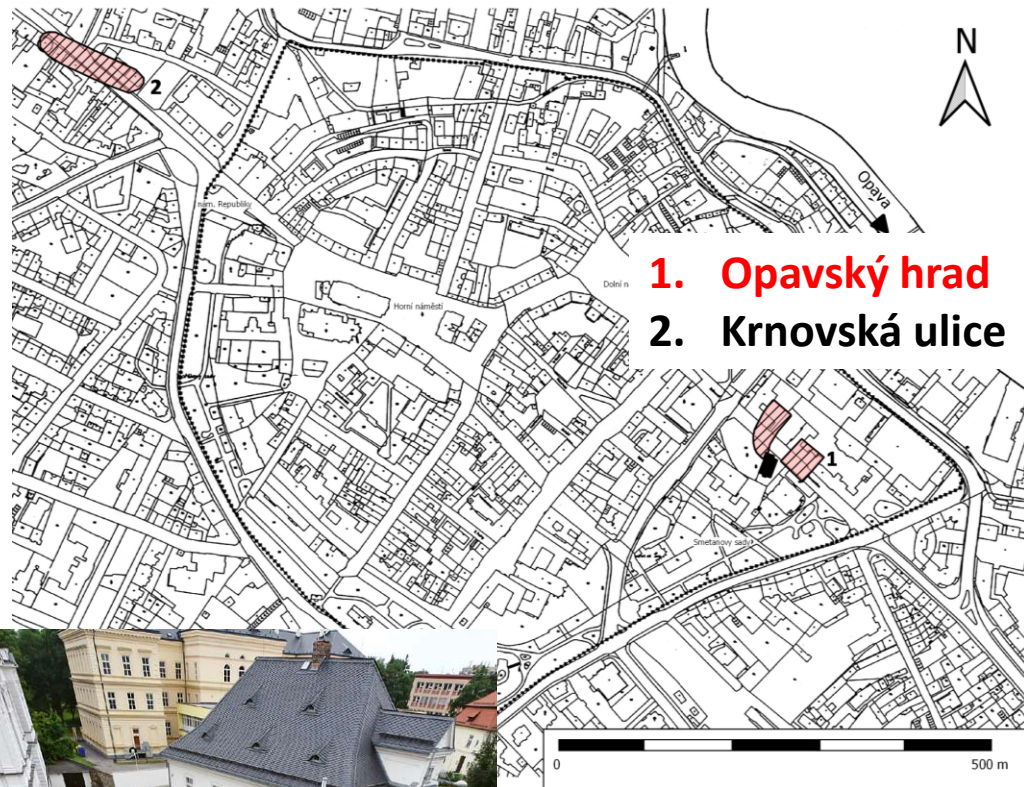
500 m





Krnovská 17





Základ pilíře dymníkového komínu.



# Opava – Hrad

- **2024: mincovní poklad**
- 63 pražských a
- 9 míšeňských grošů
- 30 zlatých uherských dukátů





- **1. fáze: 2/4 až polovina 13. stol.:**

**Hradec, Cvilín** – v režii zeměpána (český král, moravský markrabě)

**Fulštejn** – v režii církve (olomoucký biskup a šlechtic)

- **2. fáze: ¾ 13. stol.:**

**Edelštejn, Freudenštejn, Luginsland Landek** – zeměpanské lokace

**Medlice, Heraltice, Přerovec** – šlechtici jako leníci krále nebo biskupa

- **3. fáze: 3/3 13. – počátek 14. stol.**

**Weisenštejn, Rabštejn, Quingburg, Fulnek, Slezská Ostrava** – zeměpanské

**Leuchtenštejn, Koberštejn, Javorník** – zeměpanské, vratislavský biskup

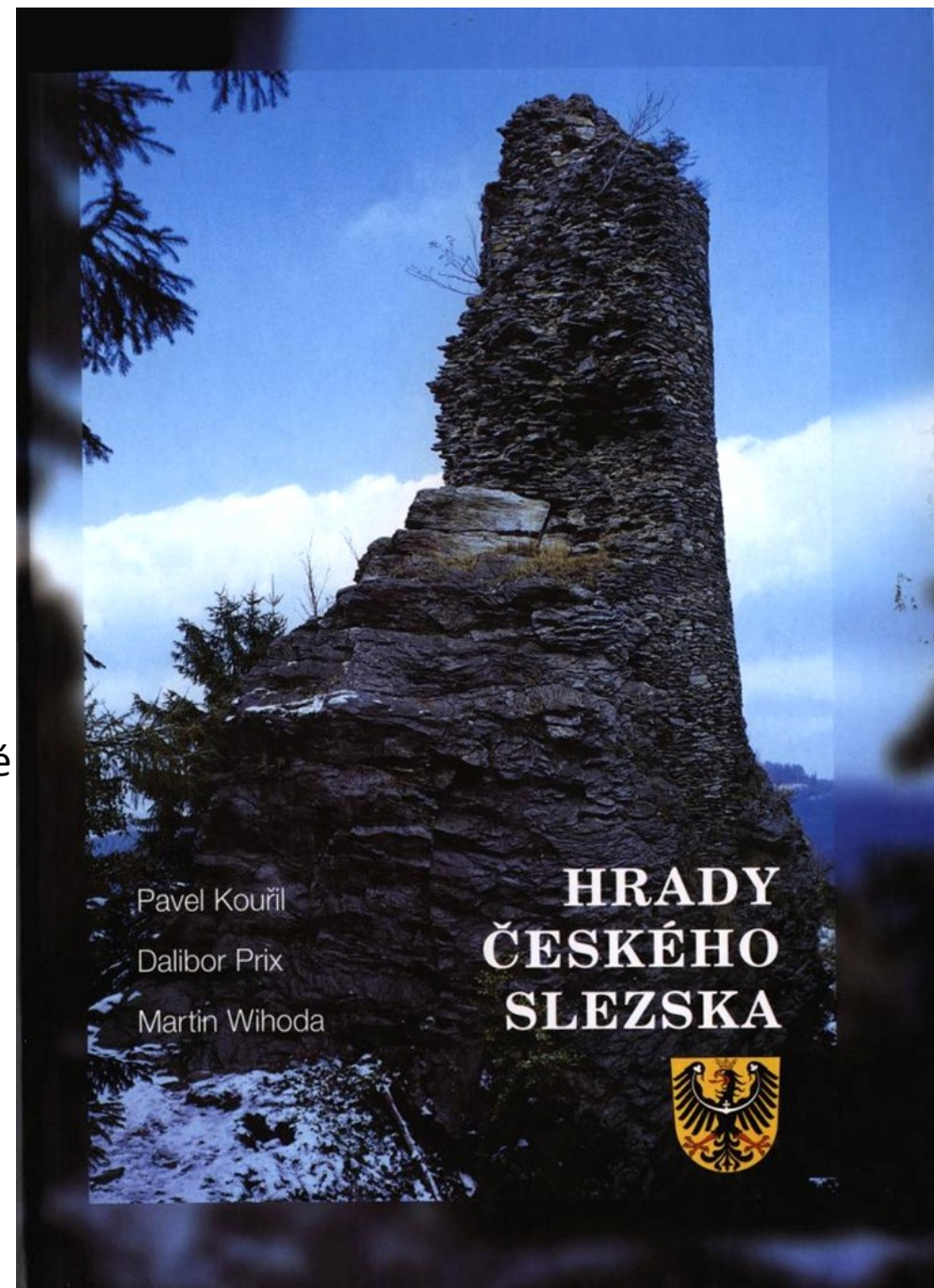
**Štítina** (Benešovicové), **Frýdberk, Kaltenštejn, Rychleby** (Wüstehubové)

- **4. fáze: 14. – 15. stol.:**

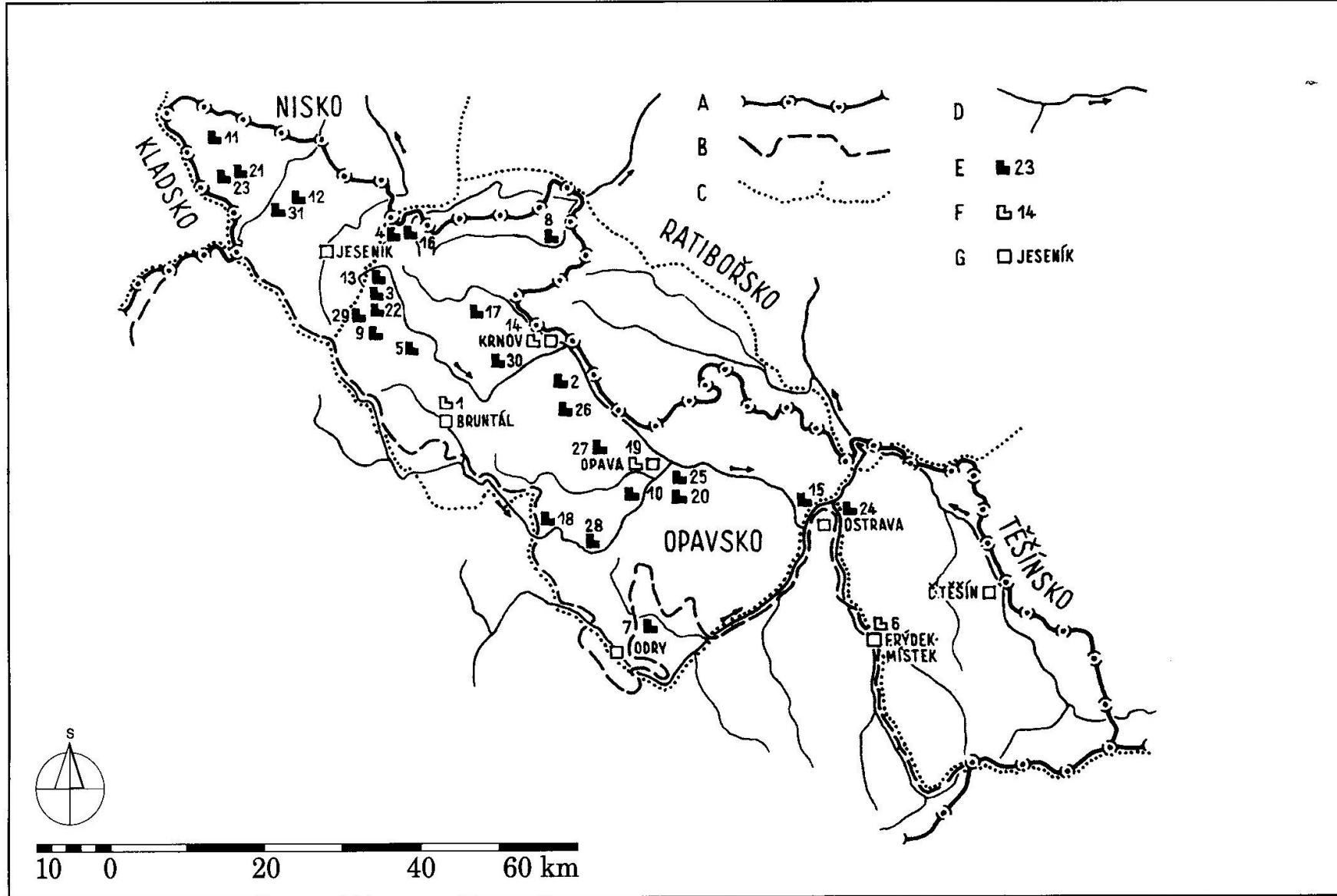
**Drakov, Fürstenwalde, Pustý zámek** - zeměpanské

**Zátor** (p. z Lomnice), **Vartnov** (z Warty), **Vikštejn** (z Lublic) – šlechtické

**Bruntál, Frýdek, Krnov, Opava** – zeměpanské





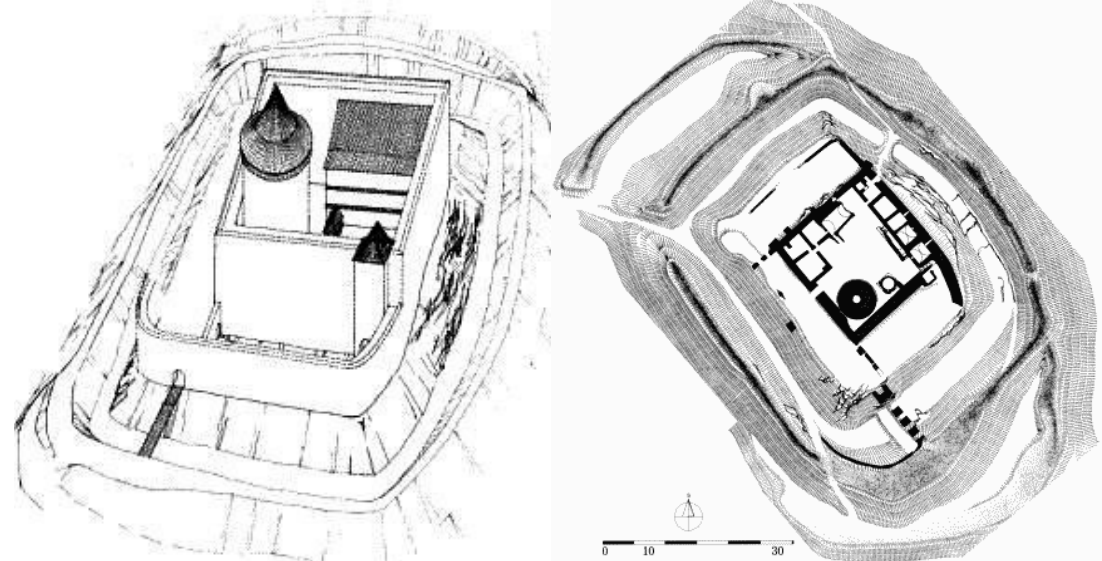


Obr. 1: Mapa českého Slezska s vyznačením středověkých hradů: A – dnešní státní hranice, B – historická hranice Čech, Moravy a Slezska, C – hranice středověkých knížectví, D – vodní toky, E – hrad, F – městský hrad, G – orientační body. 1 – Bruntál, 2 – Cvilín • Lobenštejn • Šelenburk, 3 – Drakov, 4 – Edelštejn, 5 – Freudenštejn, 6 – Frýdek, 7 – Fulnek, 8 – Fulštejn, 9 – Fürstenwalde, 10 – Hradec u Opavy, 11 – Javorník • Jánský vrch, 12 – Kaltenštejn, 13 – Koberštejn, 14 – Krnov, 15 – Landek, 16 – Leuchtenštejn, 17 – Luginsland, 18 – Medlice, 19 – Opava, 20 – Přerovec, 21 – Pustý zámek, 22 – Quingburg, 23 – Rychleby, 24 – Slezská Ostrava, 25 – Štitina, 26 – Vartnov, 27 – Velké Heraltice, 28 – Vikštejn, 29 – Weisenštejn - Rabenštejn, 30 – Zátor, 31 – Žulová • Frýdberk.

# Cvilín

## Zadní cvilínský kopec

- **pol. 13. stol.:** sídlo opavských Přemyslovců (režie Benešoviců)
- **1377:** dělení Opavska - Jan I. (kasteláni páni z Lobenštejna).
- **Konec 14. stol.:** Jan II. půl hradu prodal opolskému vévodovi
- **1390:** druhou půlku s Krnovskem odkoupil markrabě Jošt
- **1427:** po smrti Jana II. přešlo Krnovsko na Mikuláše V.
- **1452:** na Jana IV., kterého k rezignaci donutil Matyáš Korvín
- **1474:** dobyt Korvínovými vojsky (hejtman Jan Bělík z Kornic)
- **1493-1524:** léno Jana a Jiřího ze Šelenberka
- **1524-1622:** Krnovsko koupil hohenzollernský kníže Jiří Braniborsko-Ansbašský (1621 dán do klatby)
- **1622:** jako konfiskát získal Karel z Liechtenštejna





# Mincovní dílna

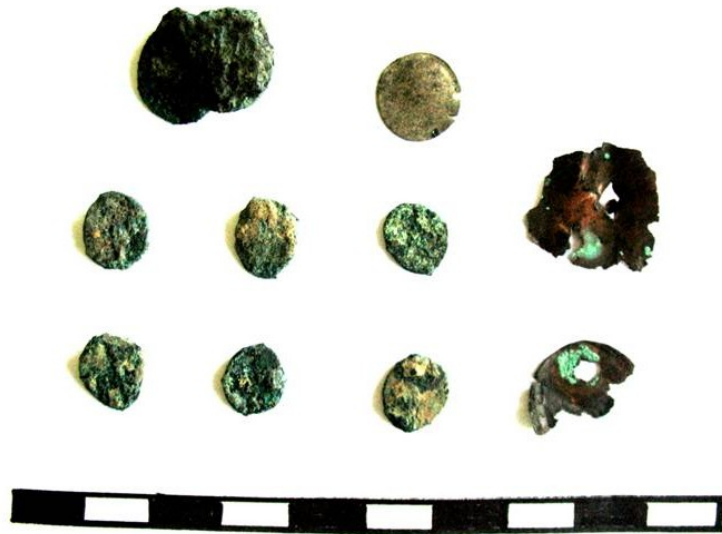
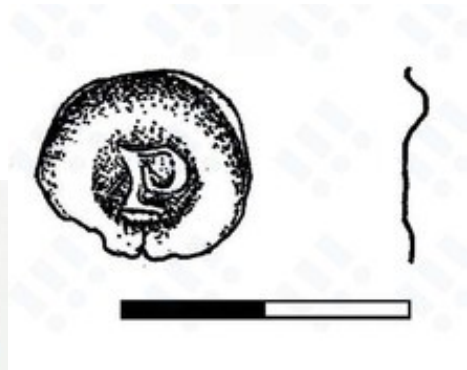
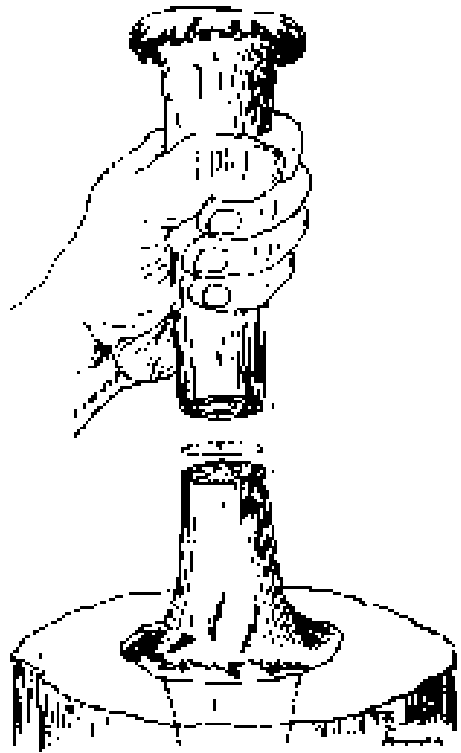
- **1935:** krnovský stavitel G. A. Horny našel mincovní dílnu ve východní části hradu, kde se za vévody Přemka Opavského v letech (1420 – 1433) zhotovovaly mince
- **Půdorys** – částečně obezděný objekt (4 x 2,75 m) dno zahloubeno do skalnatého podloží v maltové podlaze zasazený 2 dřevěné špalky stažené obručemi
- **Zásyp** – u jižní zdi množství zlomků strusek, tavicích tyglíků, mincovních střížků, mincí a železných razících pouzder (ražba)



Razící pouzdro



Lotové závaží



Tyglík



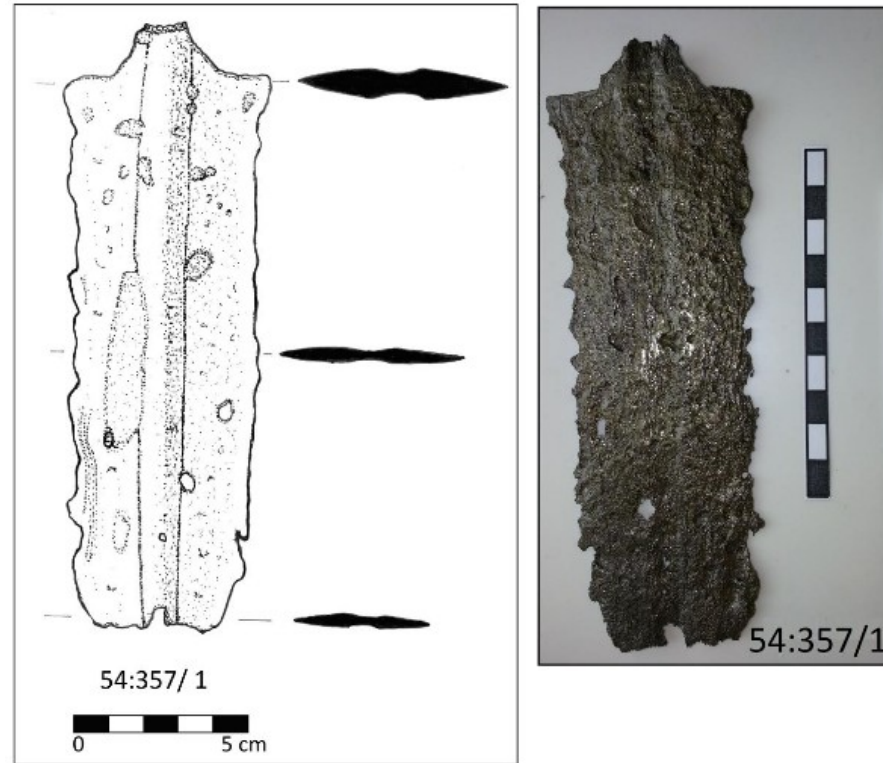
Haléře Přemka Opavského



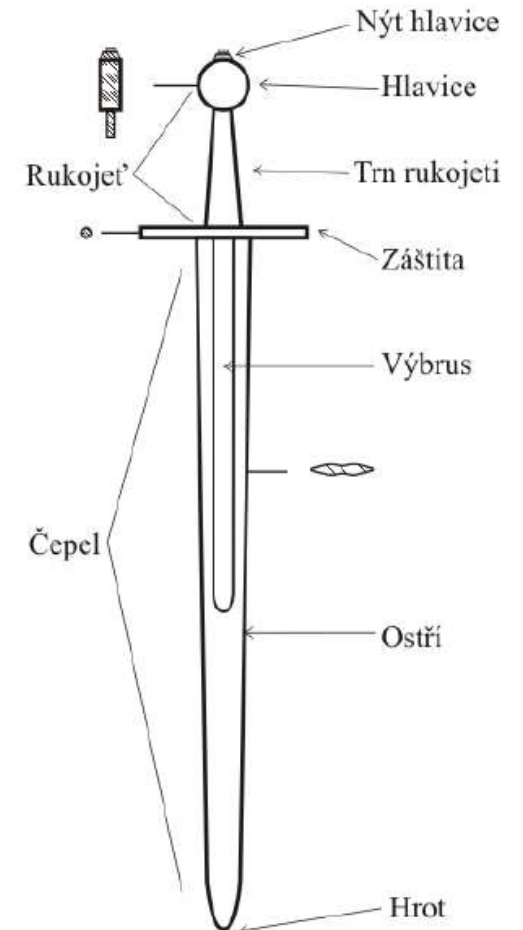
Cvilín, 1943 (?),  
d. 58 cm



Vartnov, 1942, d. 158 cm  
Zánikový horizont: 1478

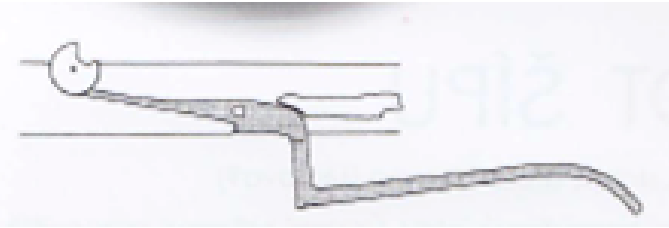


Stěbořice, 1901, d. 102 cm



Obr. 1 - Morfologie meče

**Typ: Oakeshott XIIIa (14. – 15. stol.)**  
**Analogie: Cvilín, Landek, Hrádek ve Slezsku,**  
**Heřmanovice na Bruntálsku**



**Cvilín**



**2012: Opava – Křížkovského sady**



**Ořech kuše**



**Luk: 2002: Opava-Horní náměstí  
Fragment luku /kuše), 2.p. 13.-13/14. stol  
1973: Brzeg (celý ve studni)**

**Obložení sochy kuše**



# Hákovnice

- 14. stol.: rozšíření palných zbraní v Čechách (koncem století)
- 1469: první písemná zmínka o použití hákovnic na českém území (dobývání tvrze Čákov)
- Palné zbraně s využitím střelného prachu jako první používali Číňané dynastie Sung po roce 1200.

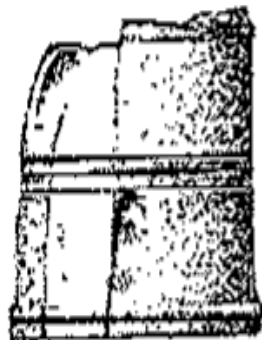
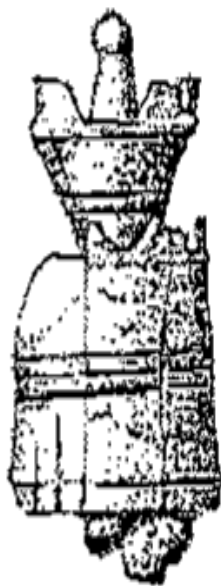








Cvilín

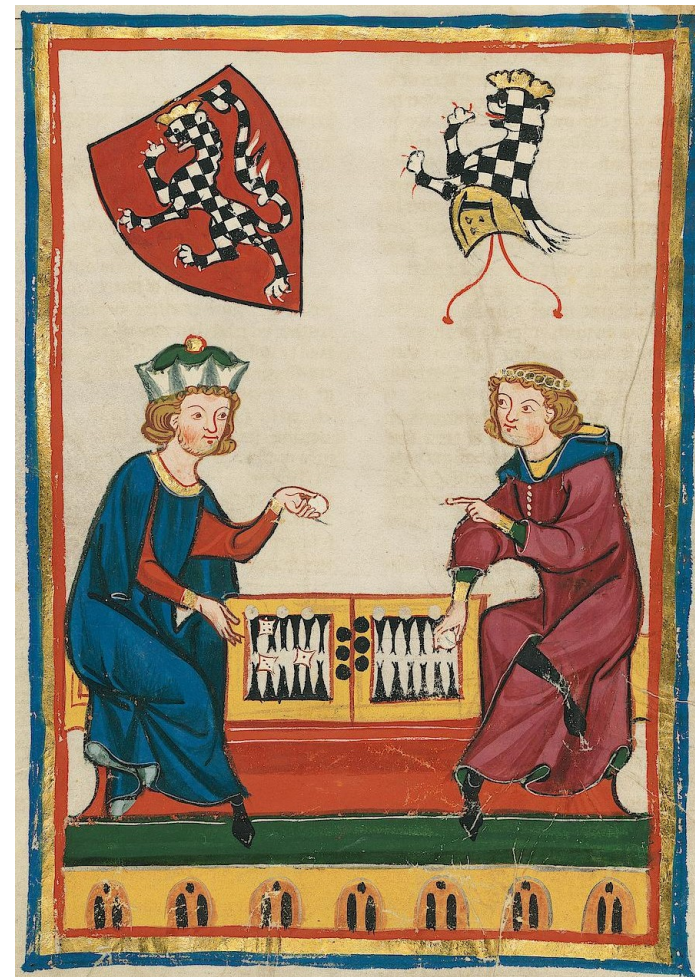


Rýmařov-Hrádek



Cvilín

## Hra ve vrhcáby Codex Manesse, 1305–1340





# Maria Mater – kachle, nákončí rytířských opasků



Cvilín



Opava-Krnovská ul.



Cvilín



Vartnov