

Metodologie archeologie středověku a novověku

8. Archeologie hmotné kultury a role artefaktů ve
středověké každodennosti.

Každodennost

(něm. Alltag, angl. Everyday life, franc. la vie
quotidienne)

- **Dějiny každodennosti:**

- prosazovala **francouzská škola Annales**, v jejímž čele stáli **Lucien Febvre a Marc Bloch** (tzv. první generace), kteří iniciovali nový přístup k pojmání minulosti tím, že odmítli klást důraz pouze na „událostní“ (politické) dějiny a pozornost věnovali na do té doby opomíjeným hospodářským a sociálním dějinám, dějinám struktur, mentalit a procesům dlouhého trvání
- bádání se zaměřilo na netradiční historická témata jako byly agrární dějiny, dějiny rituálů, reprezentace nebo hmotnou kulturu, kterých si „velká“ historie nevšímala
- **cíl:** postihu tzv. všedního dne v určitém sociálním prostředí z hlediska fyzického a duchovního života
- snaha zkoumat historické jevy do hloubky a v souvislostech (komplexita), což vyžadovalo interdisciplinární přístup více vědních oborů (kulturních dějin, dějin umění, psychologie, filosofie, jazykovědy aj.)

- **Fernand Braudel** († 1985) – [Bródel] nejvýznamnější představitel tzv. 2. generace francouzské školy Annales

„Materiální život to jsou lidé a věci, věci a lidé. Hmotné věci – jako jídlo, bydlení, výzbroj, luxusní zboží, nástroje, platební prostředky, vesnice a města – čili to, co člověk používá.“

- **Braudelovi žáci** – tzv. třetí generace: **Jacques Le Goff** († 2014), **Pierre Nora** (*1931)
 - prosazovali **tzv. novou historii** (la nouvelle histoire) či **historii celostní** (histoire totale), která se na přelomu 60/70 let rozdělila do několika směrů:
 1. **dějiny mentalit**: Philippe Ariès († 1984), Jean Delumeau (*1923)
 2. **kulturní dějiny**: Michelle Vovelle, dějiny náboženství
 3. **politické dějiny** (návrát): Emanuel Le Roy Ladurie, Le Goff



- **Claud Lévi-Straus**
 - představitel francouzského **strukturalismu**: uspořádání kulturních systémů
 - studoval na pařížské Sorboně práva a filosofii, které vyučoval na středních školách
 - 1935: profesor na univerzitě v São Paulu
 - 1959-1982: profesor sociální antropologie na Collège de France
 - kultura: nástroj adaptace člověka na přírodní prostředí
zahrnuje všechny sféry lidské činnosti
projevy jsou odrazem univerzálních struktur lidského myšlení (studium mýtů)
(„kultury jsou si rovné, ale odlišné“; hlavní funkce: udržování komunity)
 - hledal univerzální pravidla lidského myšlení bez ohledu na civilizační vyspělost
(žádný prvek nemá smysl sám o sobě, ale je součástí společenských vztahů)
- **Kulturní antropologie**
 - **kultura**: je systém idejí, sociokulturních pravidel a artefaktů, které sdílí a předává určitá společnost
skládá se z kulturních prvků: ideová, normativní a technologická složka
 - **americká**: zaměřena na studium kultury
 - **britská**: studium společnosti a její sociální struktury

- **Ideje** – principy, myšlenky, představy, které předchází zkušenosti
 - **hodnoty**: např. křesťanské (morálka)
 - **symbols**: objekt, událost, čin, vlastnost nebo vztah, které mají abstraktní význam (měsíc/bohatství)
 - **znaky**: v ikonografii: kříž/křesťanství; kalich/přívrženci podobojí
významy symbolů a znaků se zabývá **semiotika**
- **Sociokulturní regulativy** – **obyčeje**: stolování, odívání, společenské vystupování
 - **mrawy**: křesťanské se řídí desaterem Božích přikázání (hřích/pokání)
 - **zákony**: porušení je sankcionováno (soudy)
 - **tabu**: incest
- **Artefakty** – lidmi vyrobené a používané objekty
 - ekofakty a environmentální pozůstatky (organické, anorganické)
 - **archeologie**: analýza a interpretace hmotných pramenů slouží k rekonstrukci minulosti
 - **kognitivní archeologie**: holistický (celkový) přístup ke studiu zaniklých sociokulturních systémů

- **Mentalita** (Mentalité) – **Marc Bloch**: globálně chápané sociální dějiny vnějšího i vnitřního světa (ne ideologie)
 - **metoda**: komparace (srovnání) pramenů písemných a hmotných včetně myšlenkových trendů směřujících k novému (racionálnímu) myšlení
(z hlediska náboženství, filosofie, nejrůznější formy spol. nazírání)
 - studium **tzv. každodennosti**: a) písemné prameny: soukromé povahy : deníky, testamenty
b) hmotné prameny – archeologické nálezy
 - **cíl**: poznání civilizačního procesu ovlivněného teritoriálními, národními, kulturními a etnickými odlišnostmi (specifika)
monografie: významné osobnosti středověku (např. Lutherův životopis L. Febvreho)
každodennost různých společenských vrstev
(např. deklasované vrstvy, životní styl a cykly jako dětství nebo smrt, různé činnosti a zaměření jako cestování, poutnictví aj.)

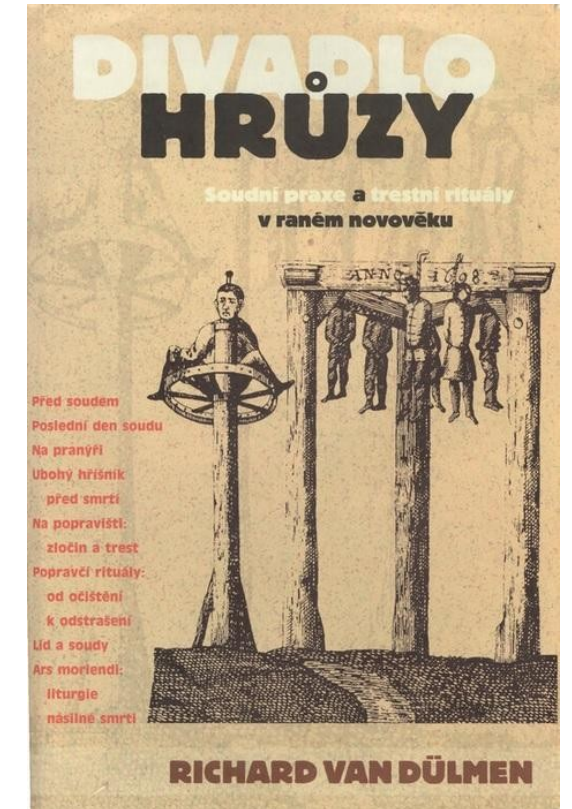
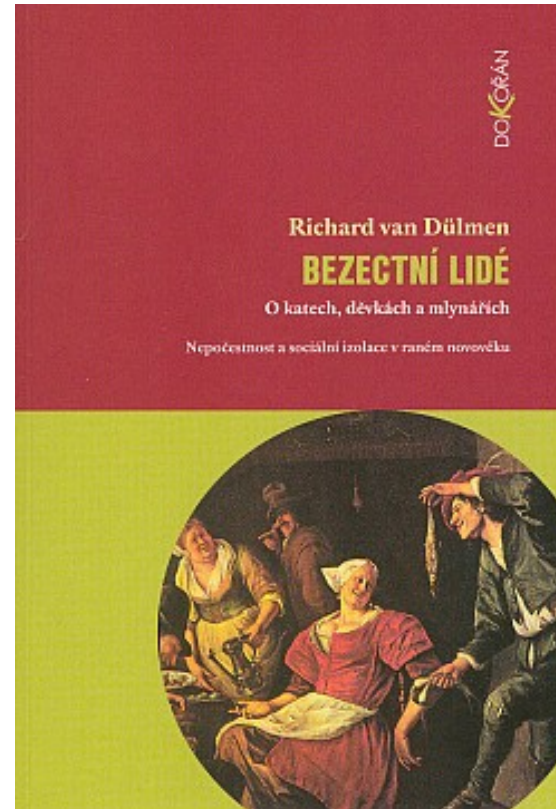
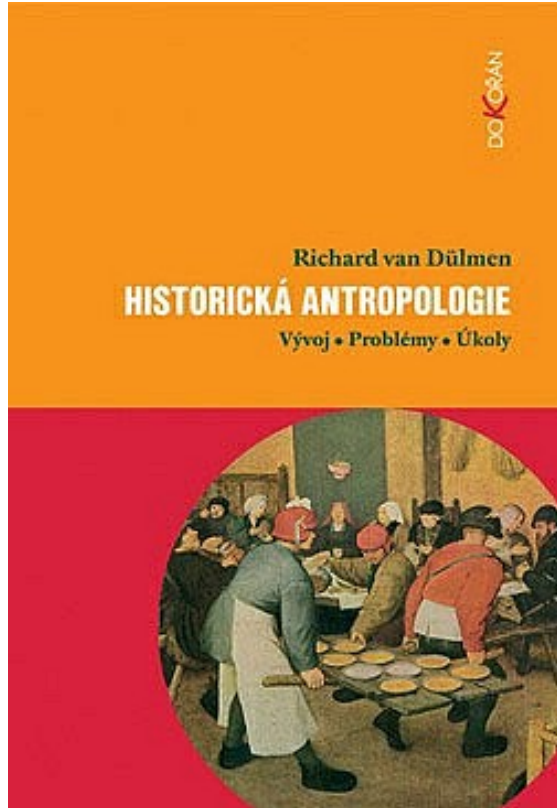
Spěváček, J., 1996: Mentalita a dějiny mentalit v proměnách evropského myšlení,
Sborník Společnosti přátel starožitností 4, 59–70.

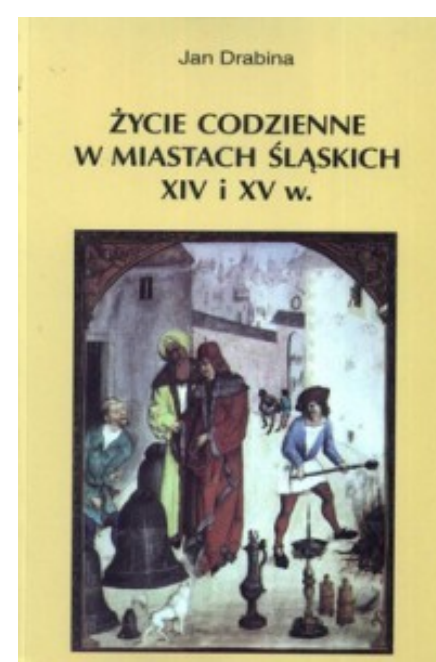
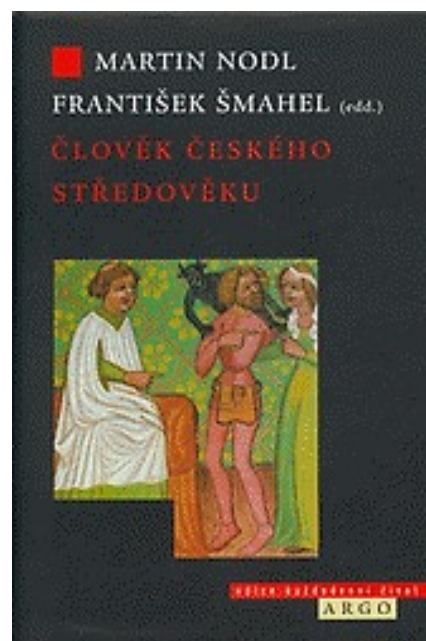
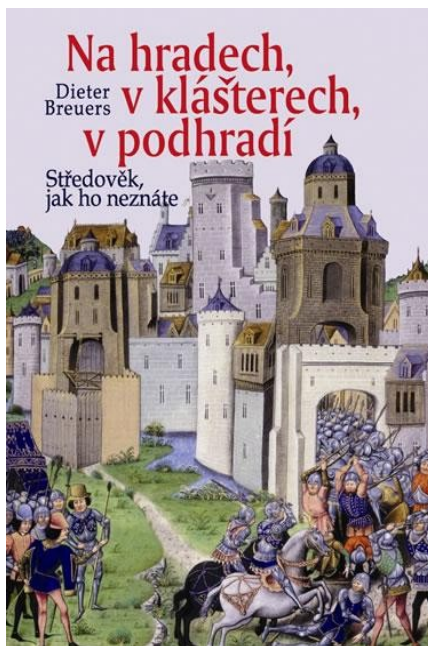
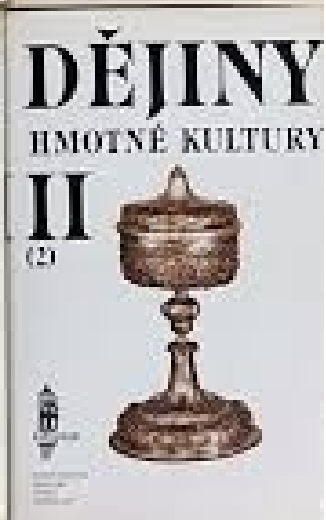
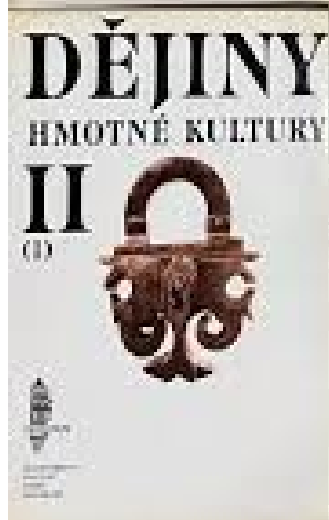
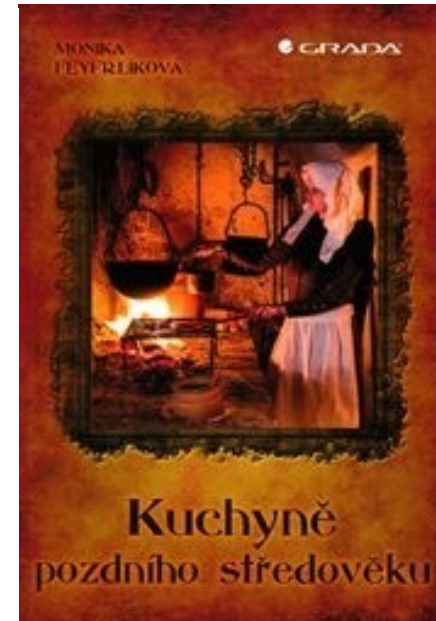
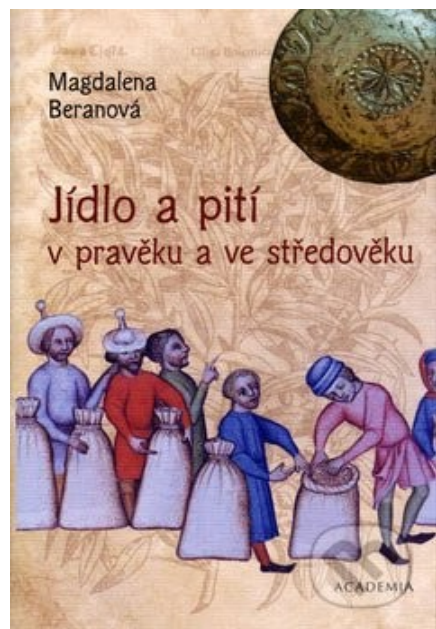
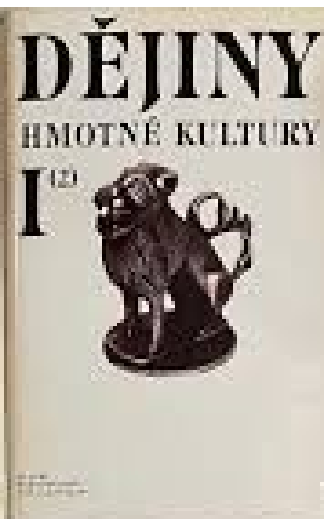
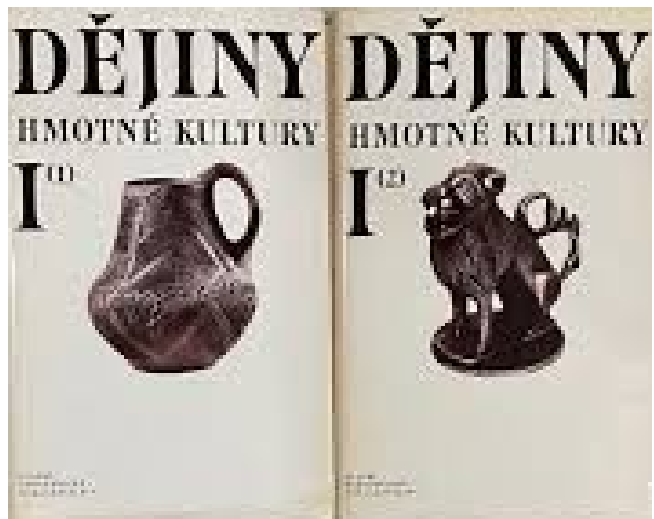
- **Německo** – tradiční historismus zpočátku nepřevzal francouzské postupy (pozitivistický přístup)
 - rozvoj historické antropologie skrze: a) historickou demografii (Arthur Imhof, Michael Mitterauer)
b) dějiny každodennosti
 - studium zaměřeno na: a) materiální kulturu
b) myšlenkovou sféru
 - **Kultura:** součást materiálních, ekonomických a sociálních zájmů zahrnující a) životní způsob
b) vzorce myšlení
c) formy komunikace
 - studium opakujících se jevů v lidském konání a myšlení: v kultuře bydlení, odívání a stravování aj.
např. Dějiny stáří od Petera Borscheida
studie o magii a čarodějnictví (Hexenforschung) od Wolfganga Behringera
studie o stáří, násilí, hazardu aj. od Richarda van Dülmena

- **2. pol. 20. stol. :** utváření „věd o člověku“ (sciences humaines)
 - **2 okruhy studia:** a) materiální svět – hmotná kultura a její transformace v čase: výživa, bydlení, odívání, doprava
 - b) nemateriální svět – duchovní kultura člověka v určitém historickém kontextu:
tematické okruhy : vnímání času a prostoru

„Viditelný svět je nejen pouhou stopou světa neviditelného, ale neviditelný svět neustále zasahuje do jeho každodenního života.“ (Le Goff 2003: 31).
- **Identita** – vychází ze sociální charakteristiky a hodnot, které tvoří zvyky, tradice, konfese (vyznání) a kulturní vzorce
 - formována každodenní realitou
- **Dějiny lidové kultury** – **popular culture:** proti elitarismu měšťanské kultury
 - každá sociální vrstva měla vlastní kulturu (pluralita)
 - Aron Gurevič, Peter Burke, Carlo Ginzburg, Natalie Zemon Davisová, Richard van Dülmen
- **Orální historie** – využívána hlavně novověkou historiografií
- **Historická antropologie** – usiluje o zjištění motivací lidského jednání
 - nová témata: gender history (vztahy mezi pohlavími)

- **Karel Kosík** – „Každodennost je především rozvržení individuálního života lidí do každého dne: opakovatelnost jejich životních úkonů je fixována v opakovatelnosti každého dne, v rozvržení času na každý den“.
 - „...je tvořena rutinními aktivitami, jako je jídlo, pití, oblékání, spánek, hygiena, obstarávání věcí, cestování, setkávání s přáteli, péče o děti...“
- **Josef Petráň** – **Dějiny hmotné kultury I., II., Praha 1985, 1997.**
 - předměty spojené s dějinami jednotlivých úkonů, rituálů, činností
- **Richard van Dülmen** – **Kultura a každodenní život v raném novověku (16. – 18. století). Praha 1999.**
(dějiny chápané v širším smyslu)





- **Mikrohistorie** – zaměřena na podrobné zpracování úzce vymezených fenoménů v konkrétním sociálním prostředí:
venkovská společnost – rodina – konkrétní jednotlivci

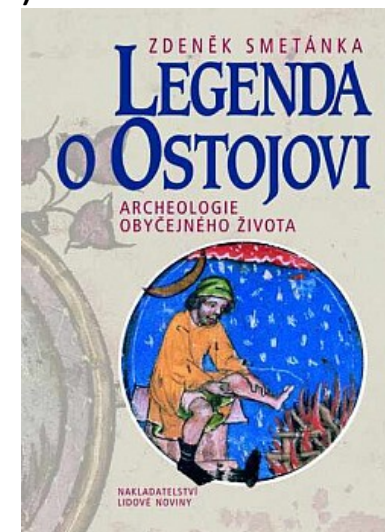
– **Itálie:** skupina italských historiků sdružených kolem časopisu: Quaderni storici

Carlo Ginzburg (*1939) – Sýr a červi: historická mikroanalýza o vzdělaném furlanském mlynáři, který měl atypické názory na stvoření světa, náboženství a církev proto byl konfrontován italskou inkvizicí (zpracováno na základě protokolů z výslechů)

– **Německo:** tzv. göttingenská škola Jürgen Schlumbohm

– **u nás:** Zdeněk Smetánka – Legenda o Ostojovi: sedlákovi z 2/4 12. stol.
z Levého Hradce

Josef Grulich – dějiny migrací, venkovská a městská společnost



Literatura

- Ariès, P., 2000: Dějiny smrti, 1. Doba ležících; 2. Zdivočelá smrt, Praha 2000.
- Behringer, W., 2002: Hexen. Glaube, Verfolgung, Vermarktung, München.
 - 2004: Geschichte der Hexenforschung, in: Sönke LORENZ (Hg.), Wider alle Hexerei und Teufelswerk. Die Europäische Hexenverfolgung und ihre Auswirkungen auf Südwestdeutschland, 485–668, Ostfildern.
- Borscheid, P., 1987: Geschichte des Alters 1. 16. – 18. Jahrhundert, Münster.
- Bourdieu, P., 2000: Nadvláda mužů, Praha.
- Braudel, F., 1973: The Mediterranean and the Mediterranean World in the Age of Philip II, 1-2, London.
 - 1979: Civilisation matérielle et capitalisme (XVe – XVIIIe siècle). Bd. 1: Les structures du quotidien, Paris.
 - 1995: Dlouhé trvání, in: Václav HUBINGER – Laurent BAZAC-BILLAUD (edd.), Antologie francouzských společenských věd. Antropologie. Sociologie. Historie, 145–188 , Praha.
 - 1999: Dynamika kapitalismu, Praha.
- Burke, P., 2005: Lidová kultura v raně novověké Evropě, Praha.

- Delumeau, J., 1998–1999: Strach na západě ve 14.-18. století. Obležená obec, 1-2, Praha.
 - 1998: Hřích a strach. Pocit viny na evropském Západě ve 13.-18. století, Praha.
 - 2003: Dějiny ráje. Zahrada rozkoše, Praha.
- Duby, Georges, Rytíř, žena a kněz. Manželství ve Francii v době feudalismu, Praha 2003.
- Duby, G., 2002: Umění a společnost ve středověku, Praha.
 - 2002: Věk katedrál, Umění a společnost 980-1420, Praha.
 - 1997–1999: Vznešené paní 12. století, 1-3, Praha .
- van Dülmen, R., – 1990–1994: Kultur und Alltag in der frühen Neuzeit, 1-3, München.
 - 1991: Frauen vor Gericht. Kindsmord in der frühen Neuzeit, Frankfurt am Main.
 - 1999: Kultura a každodenní život v raném novověku (16.-18. století), 1. Dům a jeho lidé, Praha.
 - 2001: Divadlo hrůzy. Soudní praxe a trestní rituály v raném novověku, Praha.
 - 2002: Historická antropologie, Praha.
 - 2003: Hazard, Bezectní lidé. O katech, děvkách a mlynářích. Nepočestnost a sociální izolace v raném novověku, Praha.

- Elias, N., 1983: Society, Oxford.
 - 2006: O procesu civilizace I. Sociogenetické a psychogenetické studie. Proměny chování světských horních vrstev na Západě, Praha.
 - 2007: O procesu civilizace II. Proměny společnosti. Nástin teorie civilizace, Praha.
- Ginzburg, C., 2000: Sýr a červi. Svět jednoho mlynáře kolem roku 1600, Praha.
- Grulich, J., 2001: Zkoumání “maličností” (Okolnosti vzniku a významu mikrohistorie), ČČH 99, 519–547.
- Gurevič, A., 1979: Kategorie středověké kultury, Praha.
 - 1996: Nebe peklo svět. Cesty k lidové kultuře středověku, Jinočany.
- Holzbachová, I., 1995: Škola Annales a současné pojetí dějin (Antologie textů), Brno.
- Le goff, Jacques, Hledání středověku. Rozhovor s Jeanem Mauricem de Montremy, Praha 2005.
- Le goff, J., 1991: Kultura středověké Evropy, Praha.
 - 1999: Intelektuálové ve středověku, Praha.
 - 1998: Středověká imaginace, Praha.
 - 2003: Zrození očiště, Praha.
 - 2005: Za jiný středověk. Čas, práce a kultura na středověkém Západě. 18. esejí. Praha.

- Le goff, J. – Schmitt, J. C. 2002: Encyklopedie středověku, Praha.
- Le roy ladurie, E., 2001: Masopust v Romansu. Od Hromnic po Popeleční středu 1579-1580, Praha.
– 2005: Le roy ladurie, Emmanuel, Montaillou, okcitánská vesnice v letech 1294-1324, Praha.
- Nodl, M., 2004: Mikrohistorie a historická antropologie, Dějiny – teorie – kritika 1, 237–252.
- Ohler, N., 2001: Umírání a smrt ve středověku. Jinočany.
- Smetánka, Z., 2004: Legenda o Ostojovi, Praha.

Artefakty

- **Archeologický artefakt** – **Dwight Winwood Read:** profesor matematické antropologie na kalifornské univerzitě biologický a antropologický přístup
 - předmět transformovaný z přírodního stavu do kulturního systému, a proto je hlavním znakem příslušnost k určité kultuře
 - charakteristickým znakem je vztah mezi přírodou a člověkem
2007: *Artifact Classification: A Conceptual and methodological Approach.*
 - **Tim Ingold:** vystudoval Universitu v Cambridgi a zabýval se vztahem mezi antropologií a příbuznými obory (archeologie aj.)
 - předmět, který je tvarován do předem promyšleného obrazu, jenž motivoval jeho konstrukci a dokončení v momentě, kdy souhlasí s tímto obrazem
2013: *Making: Anthropology, Archaeology, Art and Architecture.* Routledge, London, UK.

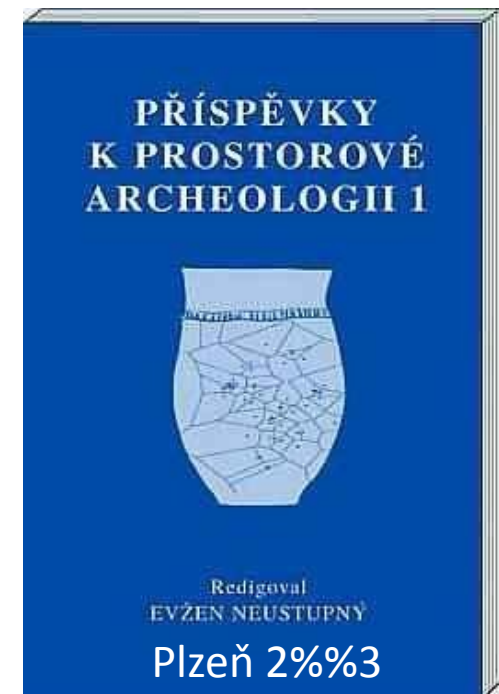
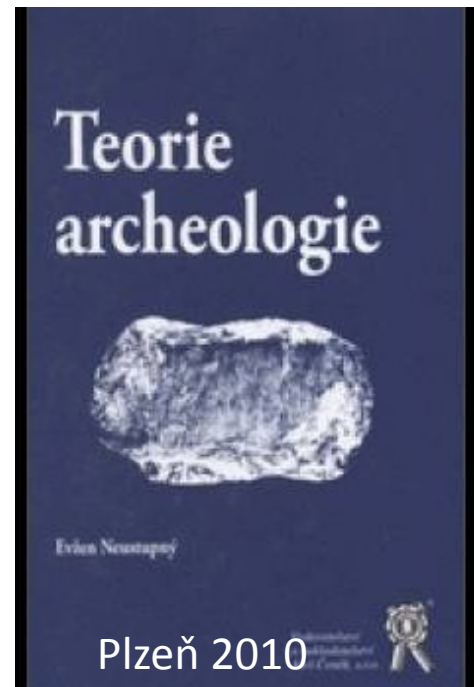
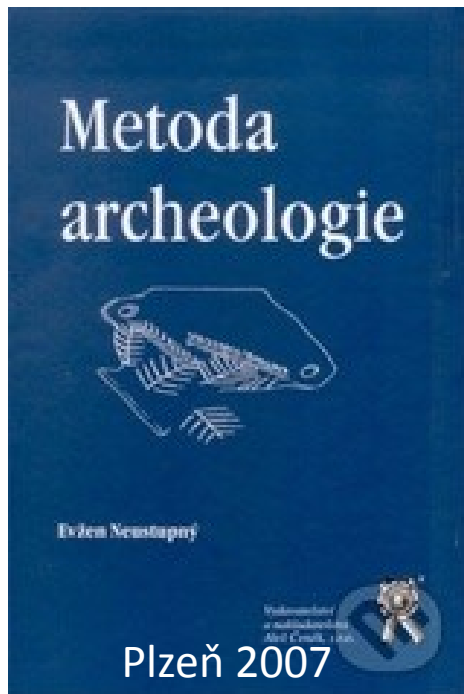
Artefakty

- Jsou výsledkem intelektuálních řešení, jež výsledný předmět vyčleňují z přírody tak, aby se stal součástí kultury, kterou antropologové i archeologové označují jako **materiální kultura**.
- **Antropologický přístup**
 - v anglosaské archeologii „pomocná věda“ (v Evropě se řadí k historii)
 - 1. otázka hranice mezi technologickou stránkou a uměleckým projevem (umělecké dílo překračuje technologickou úroveň, která vypovídá o míře adaptace na dané prostředí)
 - 2. otázka, kdy lidé začali vyrábět artefakty: proto dějiny techniky dělí na vývoj evoluční a historický (důraz klade na biologický vývoj)
antropogeneze: změny schopností člověka vyvolané evolucí
nejstarší nástroje vyráběl Homo sapiens v paleolitu
- **Archeologický přístup**
 - předpokládá souvislý vývoj technologií nástrojů po dobu téměř 2 mil. let (archeologickou koncepci vytvořil Jan Fridrich pro dobu před 2,5 – 0,75 mil. let)
 - artefakty chápe jako základní pramen poznání kultury (tím se liší od antropologie)
 - charakter archeologických artefaktů má širokou výpovědní hodnotu, a proto neumožňuje jednostranný výklad, protože se opírá o výpověď jiných oborů

Artefakty a analýza artefaktů

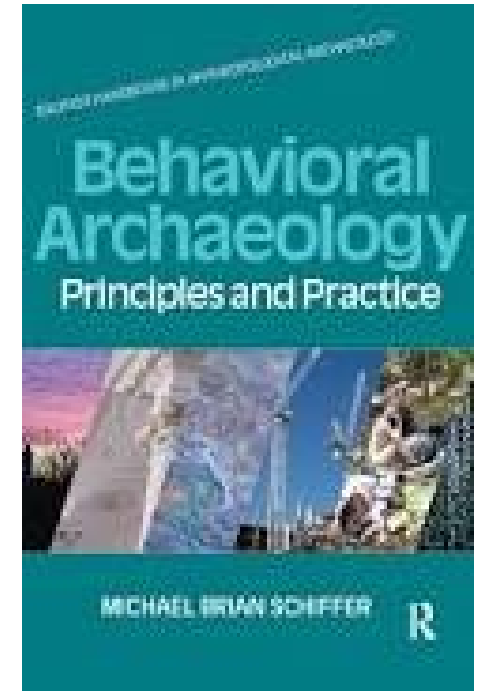
- Artefakty představují základní archeologické prameny, patří mezi ně všechny lidské výrobky. Lidé vyrábějí, používají a obklopují se artefakty. Společnost nelze zkoumat, aniž bychom nezkoumali artefakty. Význam artefaktů v archeologii a ostatních vědách především společenských se zásadně liší. Všechny vědy kromě archeologie mají přímý přístup ke vztahům artefakt – člověk, artefakt – společnost a člověk – společnost. Tyto vědy mohou bezprostředně studovat, jak artefakt vzniká, jak je používán, jakou roli a hodnotu ve společnosti nabývá. Archeologie všechny tyto vztahy musí zkoumat nepřímo a zprostředkovaně. Hlavním prostředkem tohoto procesu je analýza artefaktů, která se zabývá popisem, klasifikací a uspořádáním artefaktů v různých souborech znaků. Toto zkoumání se může odehrávat staticky bez ohledu na prostor nebo ve zvoleném a to nejen geografickém prostoru.
- Ivan Pavlů: 2011: Analýza artefaktů, Hradec Králové, s. 25.

- **Evžen Neústupný** – „Artefakty jsou jednak struktury (pravidelnosti), jednak události: neopakovatelné jednotliviny. Ty se mohou stát východiskem pro posouzení životní úlohy jednotlivců.“
 - „Tvorba artefaktů má praktickou funkci, společenský význam a symbolický smysl; nic z toho nelze vypustit.“



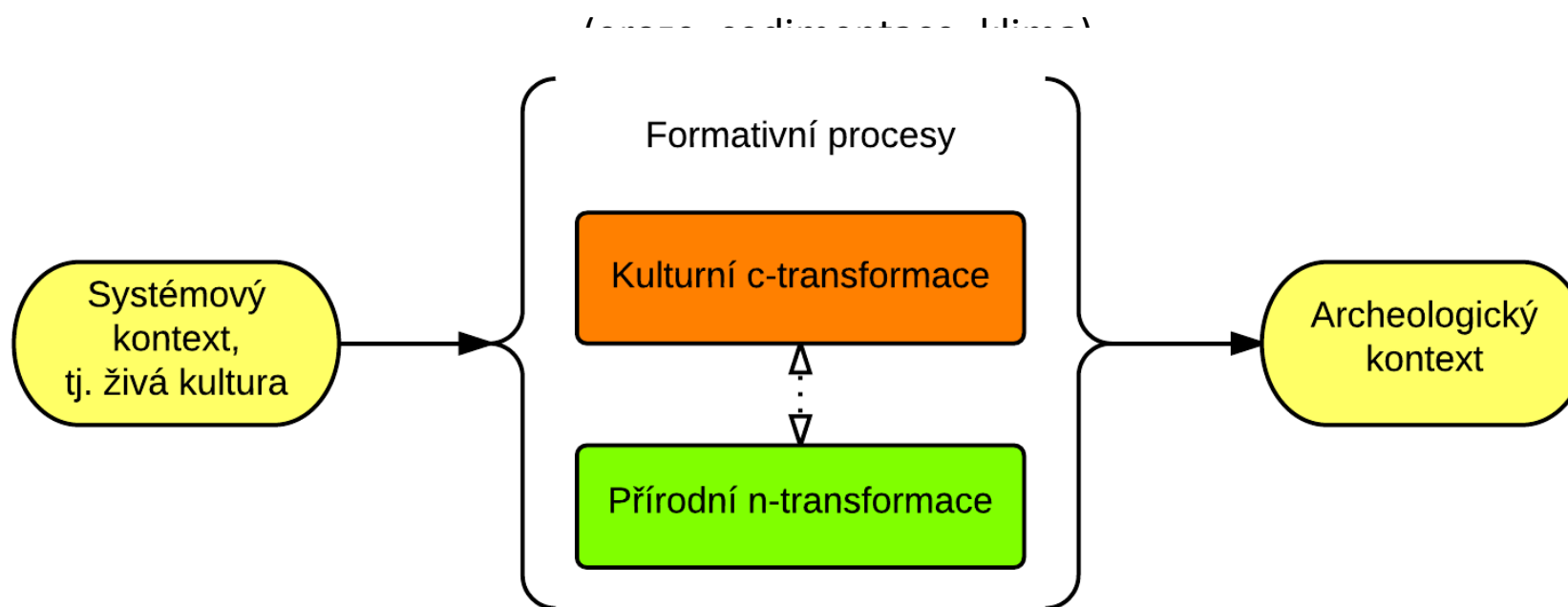
Behaviorální archeologie

- **Předmět** – studuje lidské chování ve společnosti
- **Michael B. Schiffer** – přednášel archeologii na Universitě v Tucsonu Arizoně
 - **teorie formativních procesů** (archeologizace artefaktů)
 - rozlišil přírodní a kulturní příčiny změn
 - kladl důraz na souvislost činností lidí s vnějším prostředím
- **Behaviorální prvky** – lidé, místa a artefakty na sebe vzájemně působí
- **Operační řetězec** – umožňuje modelově sledovat vývoj artefaktu od jeho vzniku do doby zániku
 - postupový model zachycuje historii artefaktů v jednotlivých fázích, zachycených **vývojovými cykly**: např. výroba používání a vyhození rozbitého keramického hrnce
- **1920** – založen: Bio-archeologický ústav při universitě v Groningen: archeobotanické analýzy (i artefaktů)
 - založil: A. E. van Giffen (později profesor archeologie na universitě v Amsterdamu)
- **Přírodovědné metody** – slouží k identifikaci přírodních materiálů: petrografické k zjištění hornin



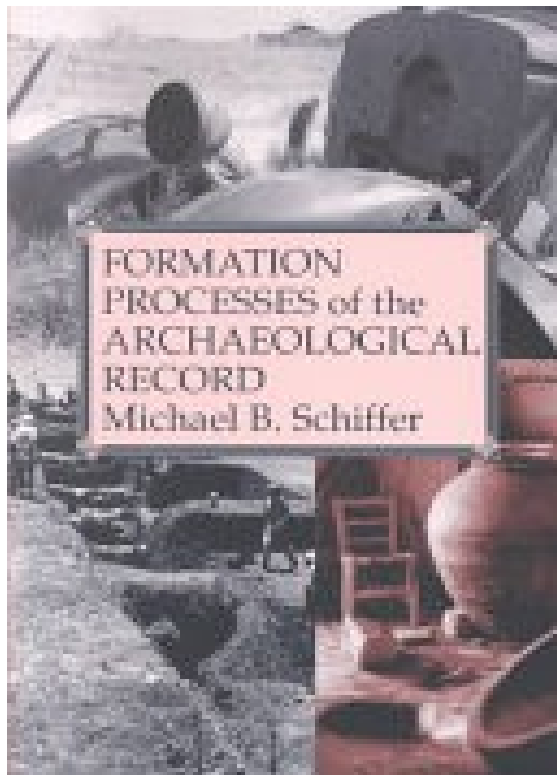
Teorie formativních procesů

- **Michael Brian Schiffer** – formativní procesy definoval jako proces přechodu ze „živé“ kultury do „mrtvé“ kultury
 - **archeologizace**: ovlivňuje kvalitativní i kvantitativní charakter archeologických pramenů
- **C-transformace** (culture transformations) – změny způsobené činností lidí
 - zacházení s předměty (s odpadem)
- **N-transformace** (nature transformations) – změny způsobené přírodními procesy



Druhy transformací	Činitelé	Procesy	Archeologická situace (prostředí)	Aspekty transformací keramiky
C-transformace M. B. Schiffer 1987	Antropogenní	záměrná akumulace záměrná eroze	Ad a) pozitivní uložení (vrstvy, výplně, navážky) Ad b) negativní uložení (výkopy, stykové plochy), planýrky	Formální (kvantitativní, kvalitativní) a prostorové změny – fragmentarizace, rozčleňování, přemísťování
N-transformace M. B. Schiffer 1987	Přírodní	akumulace eroze	Fluviální, koluviální sedimenty	Formální (zejm. kvalitativní) a prostorové změny - rozčleňování, přemísťování, obrušování (abraze), rozrušování (eroze)

Čapek, L. 2010, Depoziční a postdepoziční procesy středověké keramiky na parcelách Českých Budějovic. Plzeň, 22, tab. 1.



- **Schiffer, M. B.:**
 - **1976:** Behavioral Archaeology. New York.
 - **1983:** Toward the identification of formation processes. American Antiquity 48, 675-706.
 - **1987:** Formation Processes of the archaeological Record. Albuquerque.

Archeologické transformace

1) Formační zánikové procesy (kvalitativní):

- **archeologizace:** přeměna živého světa v archeologické prameny
- vyřazení ze živé kultury vlivem poškození, opotřebení nebo zničení

2) Postdepoziční změny (kvantitativní):

- fragmentace (redukce)
- změna polohy
- rozpad materiálu: fyzikální, chemické a biologické činitele

Postdepoziční procesy

- **Predepoziční transformace:** změny účelu a funkce
 - sekundární využití nádob: obaly na potraviny, k ukládání předmětů (schránky na mince, cennosti), obaly rituálních obětí (stavebních)
- **Zániková transformace:** ztráta účelu
 - životnost nádob: poškození, vyřazení, vyhození, opuštění vlivem událostí (požár, válka), znepřístupnění (obětina), zapomenutí (depot)
 - kulturní (terciální) zbytek: střepy: využity jako přesleny, zpevnění cest, tyglíky, klenby pecí
- **Postdepoziční transformace:** působení na „mrtvé“ předměty
 - a) antropogenní: čištění jímek, redepozice (planýrky, navážky), překování
 - b) přírodní: geoturbace – eroze fluviálních (říčních) svahových sedimentů
 - akumulace povodňových (aluviálních – náplavových) sedimentůbioturbace – porušení: faunaturbace, floraturbace, pedoturbace
- **Sensu stricto** (v uším slova smyslu): hrubá exkavace, smíchání nálezů (redukce)
- **Kvartérní transformace:** výběr nebo redukce archeologických pramenů

Odpadové areály ve středověku

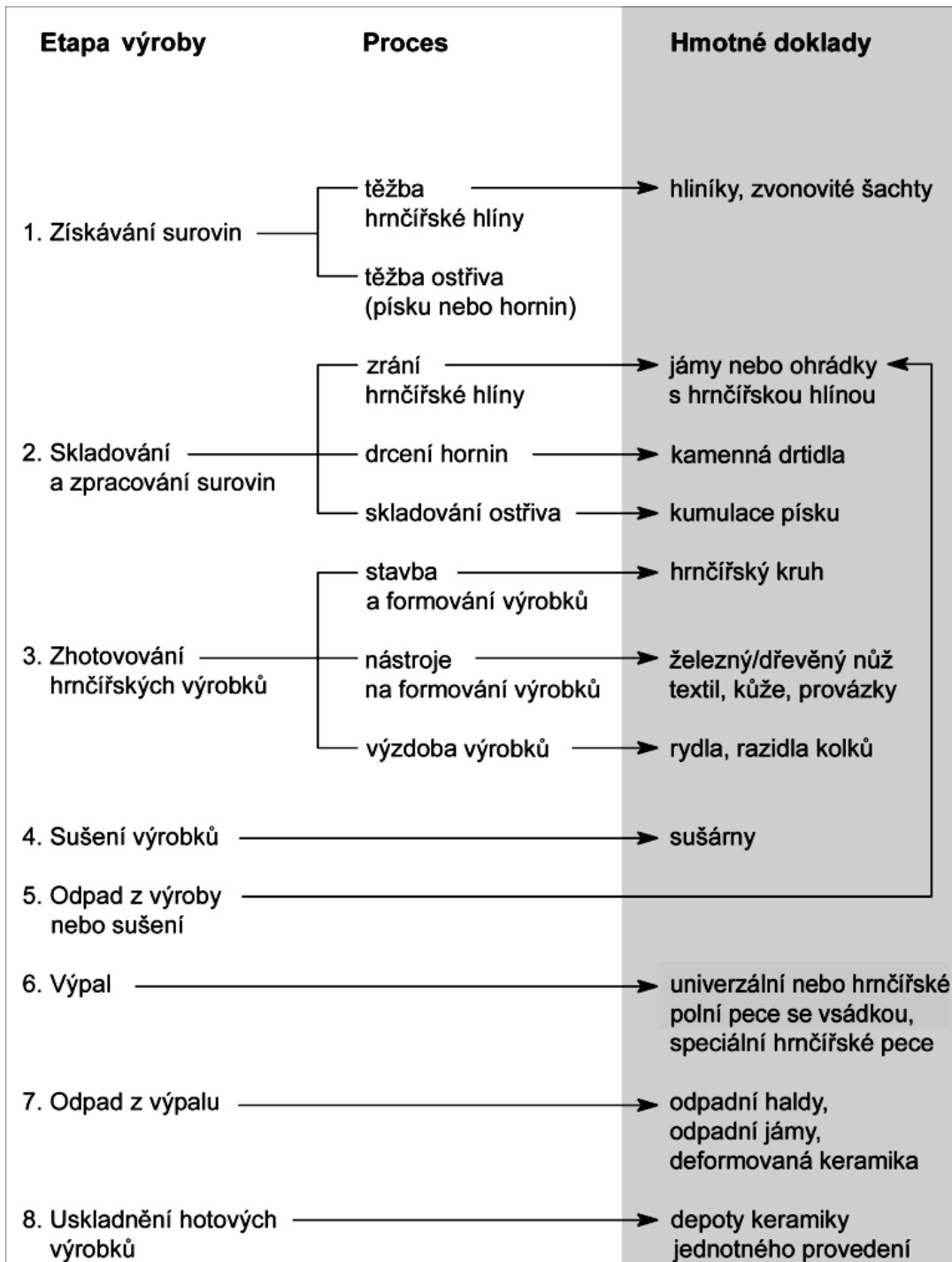
- **Odpad** – předměty, které ztratily funkci a byly záměrně zničeny, vyhozeny a pohřbeny
 - struktura odpadu může identifikovat typ sídelního areálu a jeho ekonomický či sociální status
 - **behaviorální archeologie**: zabývá se studiem lidského chování
 - E. Neustupný**: předměty „překážející“ pohybu a provozu – intencionální (záměrný) produkt
 - **2 rozměry**: a) prostorový (kde)
 - b) časový (jak dlouho)
 - **M. B. Schiffer: 1983, 1987**: 3 kategorie: z hlediska prostoru a způsob zániku artefaktů
 - 1) primární odpad – zůstává ležet v místě zániku (in situ, kuchyň)
 - 2) sekundární odpad – odklizen jinde: dvůr, veřejná prostranství, jímky
 - 3) odpad de facto – zůstává na místě (opuštění nebo pohřbení)
 - **M. Kuna a E. Neustupný: 2007**: 4) terciální odpad (odpad vyššího řádu): redepozice ze sekundárního uložení, čištění jímek, planýrky

Odpadové areály středověkých měst

Odpadový areál	Autor/publikace	Proces	Archeologická situace	Projevy na keramice
primární	M. B. Schiffer 1987 E. Neustupný 2007 M. Kuna 1991 U. Sommer 1991 K. Nováček 2003	zanechání in situ	krátkodobě vytvářené pohřbené situace, podlahové vrstvy, pasivní plochy, „pasti na artefakty“	drobné zlomky přibližně stejné velikosti s velkou slepitelností zlomků náležící úzkému spektru keramických tříd
sekundární		vyhození, odklizení přemístění	a) aktivní plochy - odpadní vrstvy jako součásti kulturního souvrství b) odpadní jámy, jímky, hnojště, smetiště, dutiny, studny	a) drobné rozšlapané zlomky malých rozměrů b) ostrohranné zlomky středních a větších rozměrů s velkou slepitelností, ojediněle torza nebo celé nádoby
terciární		redepozice vrstev	navážky, planýrky, zásypy, splachové vrstvy ve výplních objektů	otřelé zlomky středních a menších rozměrů s malou slepitelností náležící širokému spektru keramických tříd
de facto		zánik objektu	požárové destrukční vrstvy, pohřbené situace	celé nádoby, hmcířské vsádky

Událostní paradigma v současné archeologii

- **Návrat k archeologickým událostem:**
 - skrze artefakty (adaptační i komunikační funkce), které jsou studovány v kontextu s nimi spojených událostí
- Událostní paradigma vychází z následujících tezí:
 1. **Lidský svět (kultura):**
 - a) má 3 strukturálně propojené podsvěty: artefaktový – institutový (sociální) – ideový (duchovní)
 - artefaktový – je nejstarší a zbývající generuje (komplexita artefaktů)
 - sociální – vytváří vztahy při utváření artefaktového podsvěta
 - b) je adaptivní i komunikativní – studuje jak minulé, tak současné adaptace
 - c) odmítá pouhý popis minulých událostí
 - d) minulost má aspekt událostní i strukturální: událostní hledisko – stvoření nebo zánik artefaktu
 - strukturální hledisko – soubor pravidel při zhotovení artefaktu (artefaktový algoritmus)



L. Varadzin: Operační řetězec výrobního procesu (keramika)

AR 2010, roč. 62, č. 1, s. 17–71

Keramika

- **Předmět studia** – artefakty z pálené hlíny náleží k nejstarším řemeslným dovednostem člověka.
- **Název** – podle sídliště hrnčírů na předměstí Athén
 - z řec. keramos: označení hlíny a hrnčířských výrobků
- **Výroba keramiky** – nesouvisí bezprostředně se vznikem zemědělství (omítky)
 - od konce postpaleolitu vývoje sběračských a loveckých společnostech v pobřežních oblastech
 - po aplikaci v zemědělství se šířila do vnitrozemí
- **Nejstarší keramika** – Morava, Dolní Věstonice: venuše 29-25 tis. př. n. l.
 - jz. Japonsko, jomonská kultura: 12.500 př. n. l.
 - východní Středomoří: 10. tis. př. n. l.:
 - Přední Východ, sídliště Ain Ghazal: osídlení 10 tis. př. n. l.
 - subsaharská Afrika: 9.500 př. n. l.
 - Pavlov: kuličky, figurky

Inovace

- **Vynález keramiky** – využití nové suroviny k výrobě artefaktů
- **Zpracování hlíny** – jedna z nejstarších technologií, která nebyla závislá na omezeně dostupných surovinách
- **Technologický pokrok** – souhrn nástrojů, chování a znalostí přenášené mezi generacemi za účelem tvorby a efektivního používání výrobků
- **Vlastnosti keramiky** – 3 mechanické účinky:
 - a) schopnost ukládat tekuté nebo sypké materiály
 - b) umožňuje manipulaci s obsahem – uchovávání, skladování
 - přenášení
 - vaření
 - chlazení
 - c) odolávání poškození při manipulaci (reparace)
- **Jiné nosiče** – košíky, dřevěné a kamenné nádoby, kožené vaky, tykve, mušle

Výpovědní hodnota keramiky

- **Archeologický pramen** – nejběžnější a nejčetnější ve všech typech středověkých sociálních kontextů:
 - sídlištní (hradiska, agrární nebo hornické osady)
 - funerální (pohřebiště – popelnice nebo milodary v hrobech)
 - urbánní (domy, odpadní jímky, hrnčířské dílny, střepiště)
 - hradní (šlechtická sídla vyšší a nižší šlechty)
 - církevní objekty (kláštery)
 - těžební areály (hornické osady)
- **Civilizační prvek** – díky vlastnostem není pouhým funkčním artefaktem, ale také důležitým ukazatelem, který umožňuje studium širokého spektra problémů:
 - a) chronologických – datování technologicko-morfologických změn)
 - b) socioekonomických – odráží nejrůznější aspekty každodenního života: způsob obživy
příprava potravy,
technologie výroby, obchodní a sociální vztahy aj.)

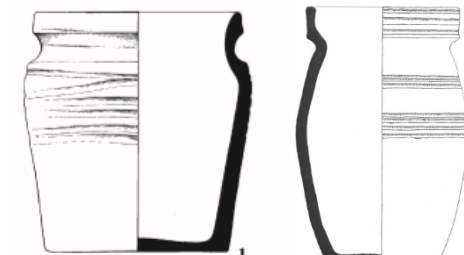
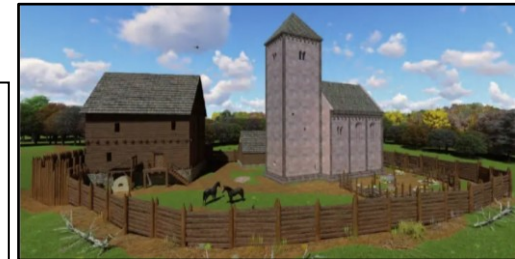
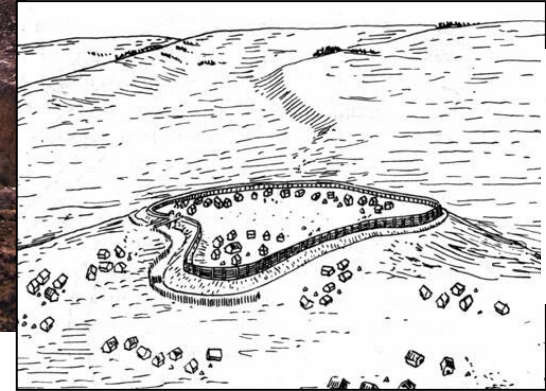
- **Každodennost** – keramika odráží jen ty aspekty soudobého života, do kterých jako stolní, kamnářské, stavební či výtvarné náčiní vstupovala v podobě řemeslného produktu realizovaného skrze tržní distribuci v blízkém či vzdálenějším okolí.
- **Ukazatel** – sociálního statutu – šlechta (prostředí panských sídel)
 - měšťanstvo (urbánní prostředí)
 - rolnictvo (agrární prostředí)
 - abstraktního myšlení (výtvarné provedení)
 - kulturní změny
 - civilizační úrovně
 - ekonomické aktivity
 - změn ve výrobní, distribuční a spotřební sféře
 - regionalizace (výrobní okruhy)
 - morfologické a typologické klasifikace
 - archeologizace (zánikové procesy)

Periodizace (chronologická klasifikace)

• Raný středověk:

Lutovský, M., 2009: Raně středověká archeologie v Čechách.

1. Časněslovanské období: 530/560 - 650/700
2. Starší doba hradištní: 650/700 - 800/850
3. Střední doba hradištní: 800/850 – 950
4. Mladší doba hradištní: 950 - 1150/1200
5. Pozdní doba hradištní: 1200 - 1250



• **L. Krušinová: Státní archeologický seznam**

- rs. 1: raný středověk 5. stol. – 600
- rs. 2: raný středověk 600 – 800
- rs. 3: raný středověk 800 – 1000
- rs. 4: raný středověk 1000 – 1200

vs. 1: vrcholný středověk 1200 – 1300

vs. 2: pozdní středověk 1300 – 1500

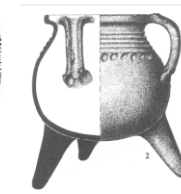
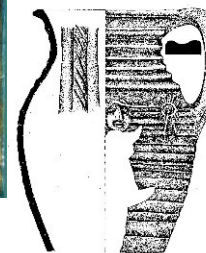
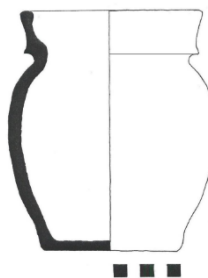
no. 1 - novověk 1 1500 – 1650

no. 2 - novověk 2 1650 – současnost

- **Raný novověk** (Early modern Age): 1400/1500 – 1650
- **Novověk** (Pre-modern Age): 1650 – 1790/1800
- **Industriální období** (Industrial Age): 1800 – 1900

• **P. Vařeka – G. Blažková – J. Žegklitz:**

15./16.stol.: nástup raně novověkých tvarů (keramika)



Vrcholný a pozdní středověk (13. – 15. stol.)

- **Hierarchie sociální** – rozdíly v postavení a životním stylu: stravování, oblékání, trávení volného času
porušení pravidel se pokládalo za hřích
 - **Adalberon z Laonu (1030): Učení o trojím lidu:** a) **oratores** (ti, kdo se modlí): duchovenstvo
b) **bellatores** (ti, kdo bojují): šlechtici, bojovníci
c) **laboratores** (ti, kdo pracují): poddaní, rolníci
- **Struktura společnosti** –
 1. **horní vrstvy:** elita – panovník, církve, vyšší šlechta (aristokracie)
 2. **střední vrstvy:** nižší šlechta, měšťané, bohatí kupci
 3. **nižší vrstvy:** sedláci, poddaní a chudina
- **Hierarchizace** – na základě urozenosti a rodové starobylosti:
 - **rod** (genere, nobilis): pokrevně spříznění jedinci s výjimečným spol. statusem
 - **šlechta:** privilegovaná vrstva pozemkových vlastníků (majetek: půda a lidé)
právo nosit erb, pečetit červeným voskem, účast na správě státu
 - feudum (léno):** dědičná držba; **beneficium:** podmíněná držba
 - nobilitace:** povýšení (služba a rytířské chování), udelení titulu, erbu a predikátu (přídomek)

Sociální prostředí (13. – 15. stol.)

- **Vesnice** – základ středověké ekonomiky: produkce potravin převážně z místních surovin
 - komunita spjata s konkrétním územím: rytmus života rolníků určoval sled polních prací
 - denní režim: určovaly „zvony“ (události a svátky)
- **Město** – anonymní prostředí, nová společenská a ekonomická pravidla (svoboda, městská identita)
 - řemeslná výroba (cechy) a obchod (směna): výroba z importovaných (dovezených) surovin a distribuce
 - vzdělání dostupné pro laiky (městské školy, univerzity)
- **Panská sídla** – elitní prostředí urozené aristokracie, vojenské a reprezentační funkce
 - přísun luxusního zboží
 - rytířská a dvorská kultura: trávení „volného času“: turnaje, hostiny, lov
- **Církev** – služba Bohu: kláštery: kontemplace (rozjímání), vzdělání (skriptoria)
 - biskupství, arcibiskupství: intelektuální prostředí
 - kostely: liturgie (bohoslužby)

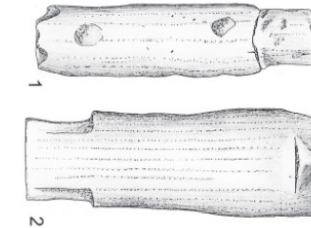
Typy středověké keramiky podle funkce

Nekuda, V. – Reichertová, K., 1968: Středověká keramika. Brno, s. 52.

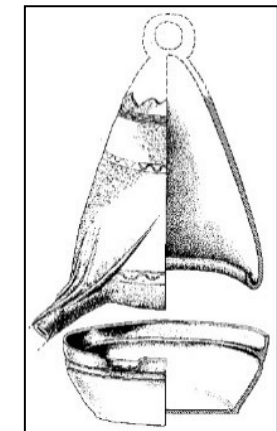
- 1. **Kuchyňská, stolní, zásobní:** hrnce, džbány, zásobnice aj.



- 2. **Stavební:** cihly
dlaždice
střešní krytina (prejzy)



- 3. **Kamnářská** kachle
součásti kamen



- 4. **Technická:** tyglíky, kahánky, destilační přístroje



- 5. **Výtvarná:** auamanile, figurky (hračky)



Metodika výzkumu

- Výzkum zpočátku zaměřen pravěkou nebo raně středověkou keramikou.
- **Středověká a novověká keramika:** větší zájem od 50. a 60. let
 - využívá: a) některé metody a postupy používané pro zpracování keramických souborů z období pravěku:
 - morfologie
 - typologie
 - klasifikace
 - komparace
 - b) historické prameny – písemné (kroniky, urbáře, aj.)
 - ikonografické (Saské zrcadlo)
 - heraldické (erbovní znamení)
 - genealogické (testamenty)
 - výtvarné (architektura, slohy)
 - etnografické

Tematické okruhy výzkumu

- **1. Typologicko-chronologické studium:**
 - sledování vývojových typologicko-morfologických prvků středověké keramiky formalizovaným deskriptivním způsobem (tvarová morfologie, profilace okrajů, výzdoba)
- **2. Studium archeologizace keramických souborů:**
 - způsoby vzniku (archeologizací) keramických souborů z různých kontextů s rozdílnou socioekonomickou a funkční interpretací na základě rekonstrukce formačních a postdepozičních procesů prostřednictvím kvantitativních a kvalitativních prvků.
- **3. Keramologicko-archeometrické studium:**
 - studium technologického procesu keramiky od výběru keramické suroviny přes hrnčířskou výrobu, lokální produkci a distribuci keramiky s využitím přírodovědných analýz (operační proces).

Kovářská výroba

- **1985** – R. Krajíc: výzkum středověké kovárny v Sezimově Ústí–Novém Městě (14./15. stol. (zánik 1420)
- **Kovárna** – největší místnost v domě s výhni v rohu a topeništěm na podlaze
 - ústí pece (140x140 cm) vyzděno z cihel, dno vyloženo kmeny a vymazáno vypálenou hlínou
 - před pecí kruhová jáma se špalkem a kovadlinkou (kolem štět)
- **Inventář** – keramika (poháry, trojnožky, džbány, mísy, kahany)
 - depot pražských stříbrných grošů Václava II. (pod podlahou)
 - soubor železných předmětů: interiérové vybavení (hřebíky, panty, zámky, petlice, klíče, závory)
 - vybavení domácnosti (nože, žel. nádoby, dýka)
 - pracovní nástroje (2 kladiva, průbojník), doklady kovářské činnosti:
zbytky železa, dyzny, struska, slitky želez, tyčovina a pásovina (600 kg odpadu)
- **Kovář** – provozoval práce kovářské, podkovářské, zámečnické



Ryc. 172. Kowal w kuźni. Czechy XIV w., por. J. Sztetyło, *Rzemiosło metalowe wraz z uzbrojeniem...*, s. 75, il. 49.

Kovářská dílna, 1568.

Militaria

zbraně

- **Poboční zbraně** – meč
 - dýka
 - tesák
- **Úderné zbraně** – palcát
 - sekera
- **Tyčové zbraně** – kopí
- **Střelné zbraně** – kamenné projektily
 - šipky
 - napínací háky
- **Palné zbraně** – hákovnice, projektily

- **Výstroj koně a jezdce** – udidlo, třmen, ostruhy
- **Ochranná zbroj** – pancéř, drátěná košile

Turnaje

- **Jean Flori** – příprava na boj (přísná pravidla)
 - sportovní zápolení
 - charakter slavnosti
- **Antika** – „hippika gymnasia“ (koňská cvičení)
„militari ludi“ (vojenské hry)
- **Středověk** – 1095: první zpráva ve Flandrech
 - 1127: Německo: zpráva Otty z Freisingu
- **České země** – podle Dalimila přinesl Ojír z Friedberga
(na dvoře Václava I. (1230-1253))
- **Kolby** – provázely slavnosti zápasy jízdních a pěších, soupeřících o ceny a přízeň dam
 - od 15./16. stol. se do pořádání zapojili měšťané



Kování rytířského opasku

Dvorská kultura

- Součást dvorského životního stylu (panovník šlechta) z Francie a Německa.
- **Pasování rytíře** – iniciace do mužské společnosti předáním zbraně a pásu (cingulum militiae)
 - akt byl obvykle spojen s královskou korunovací, udělením léna, svatbou, církevním svátkem nebo tažením do bitvy
 - klerikalizace rituálu: poskytnutí spirituální ochrany
 - součást rytířské kultury spojená s dvorským (kurtoazním) chováním
 - 1128: nejstarší popis od Jeana de Marmoutiera (Historia Gaufreudi ducis), kdy byl v Rouenu pasován Geofroy Plantagenet (po očistné lázni)
- **Panovnický dvůr** – korunovace: podobná pasování, budoucí král byl po rituální lázni opásán opaskem s mečem (znamení kříže), a pak mu byla vložena koruna
 - svatby, pohřby, slavnosti, ceremonie a rituály Adventus regis: vjezd krále byl jedním z nejdůležitějších rituálů
- **Festivity** – oslavy svátků a slavnosti jako specifický projev každodennosti (mimo všední den)
 - a) soukromé: křty, svatby, pohřby
 - b) veřejné – dvorské: šlechtické turnaje, korunovace
 - církevní: svátky, poutě

Lov

- **Lovení divoké zvěře** – součást životního stylu a aristokratické kultury
 - vyhrazeno pro nejvýše urozené: demonstrace postavení (panovník, vysoká aristokracie)
 - součást rytířské kultury



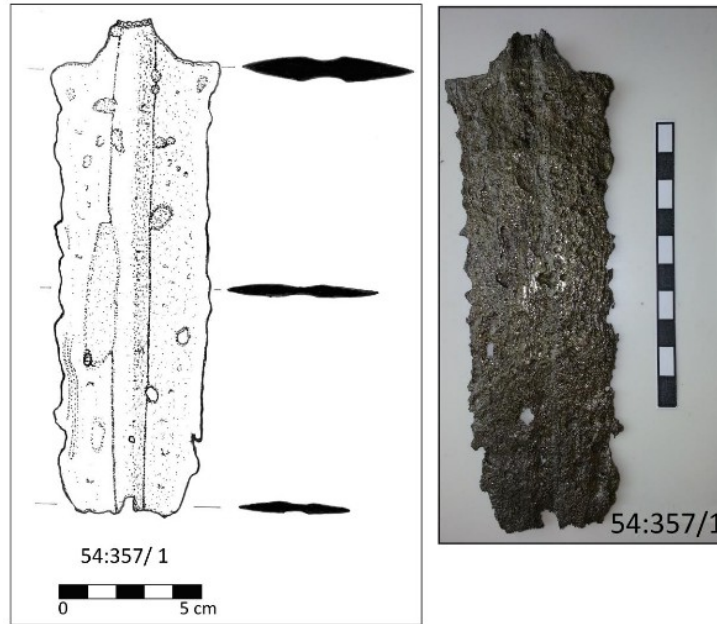
- **Fridrich II.** – De arte venandi cum avibus
(O umění lovit s ptáky)

- **Gaston Fébus** – Livre de la chasse
(Kniha o lovu)

Chladné zbraně dlouhé meče



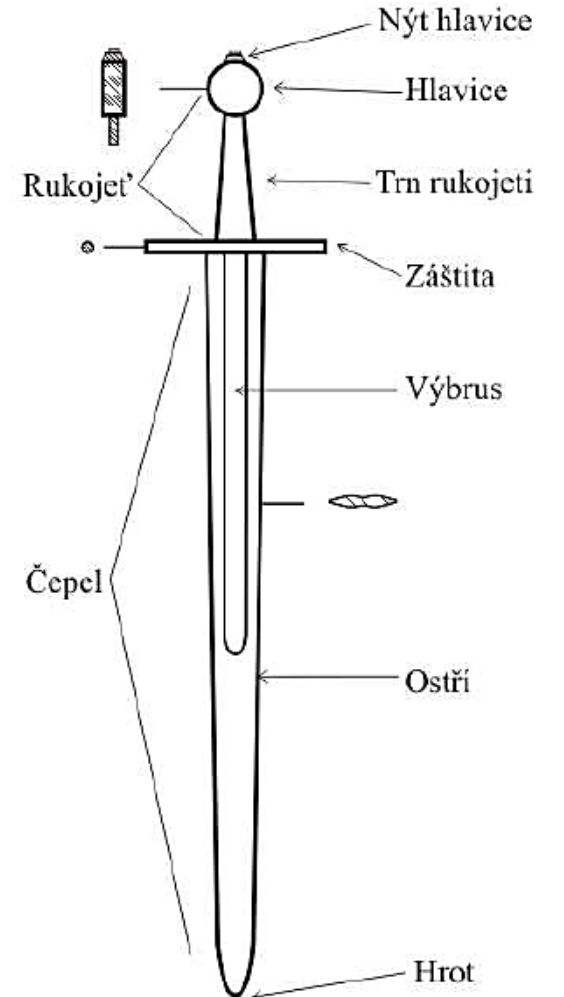
Cvilín, d. 58 cm



**Vartnov, d. 15,8 cm
Zánikový horizont: 1478**



Stěbořice



Obr. 1 - Morfologie meče

Analogie: Oakeshott XIIIa (14. – 15. stol.): Cvilín, Landek, Hrádek ve Slezsku, Heřmanovicie na Bruntálsku



Opava - bývalá Radniční ulice, archeologický výzkum 2010-2011. Diamantový palcát (bronz), 2. polovina 13. století - počátek 14. století (v. 9,4 cm).

Opava - bývalá Radniční ulice, archeologický výzkum



Vartnov

Přerovec

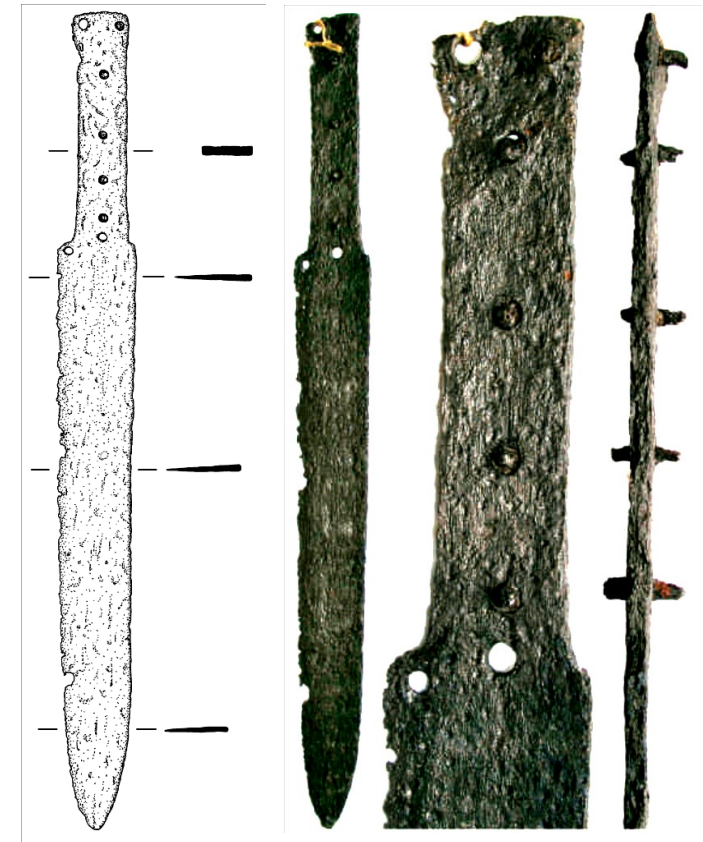
Tesák

15. – 16. stol.

- Univerzální zbraň, která se ve objevila koncem 13. stol. a rozšířila se v průběhu 14. a 15. věku.

Žákovský, P., 2014: Tesáky a problematika jednosečných zbraní středověku a raného novověku. Rkp. disertační práce na ÚAM FF MU v Brně. Brno.

2011.: Středověká a raně novověká militaria ze sbírek lovecko-lesnického muzea v Úsově na Moravě, Acta Militaria Mediaevalia VII, 105–159.

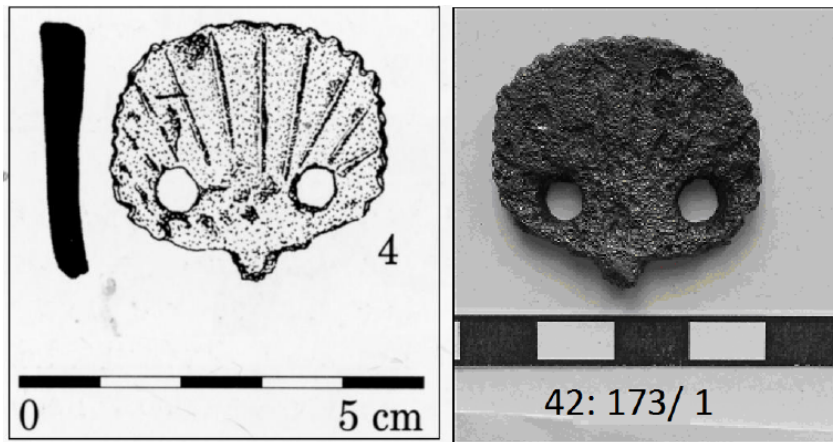


Cvilín: inv. č. HU 131, 610/73
d. 470 mm

Tvar je ojedinělý a nemá bližší analogii – nález z Orlíka má jiný tvar čepele.

Záštitné trny tesáku

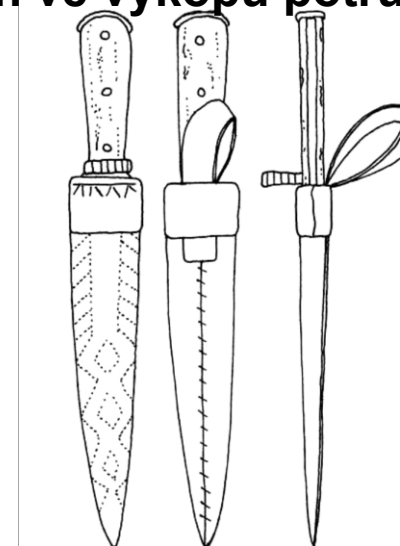
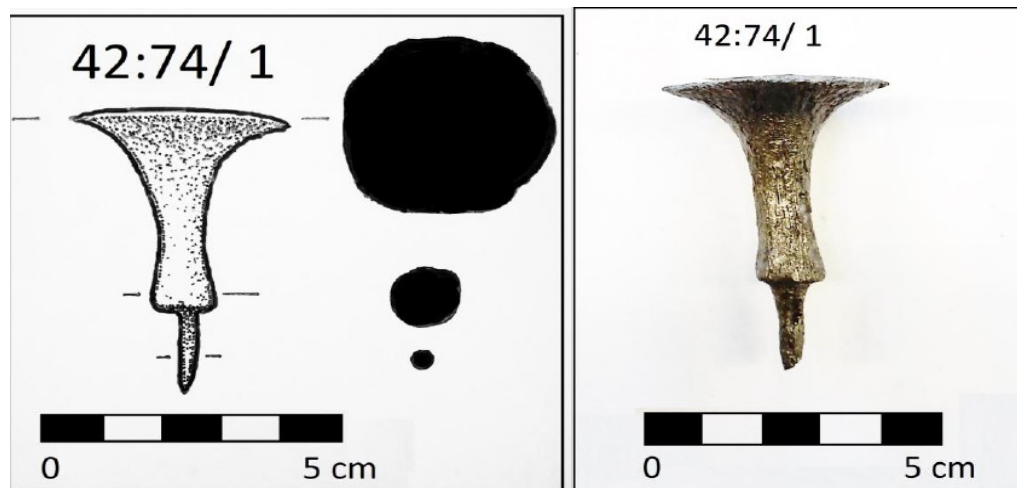
konec 14. – 15. stol.



Analogie: Svídna, Mstěnice, Sezimovo Ústí, hrad Lopata

1961: Opava – Masarykova ul.

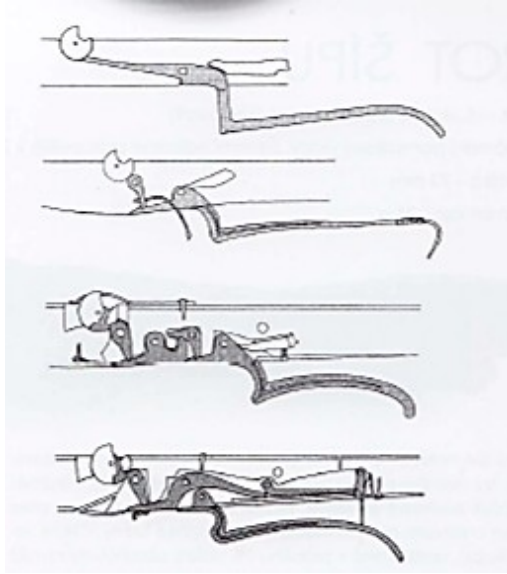
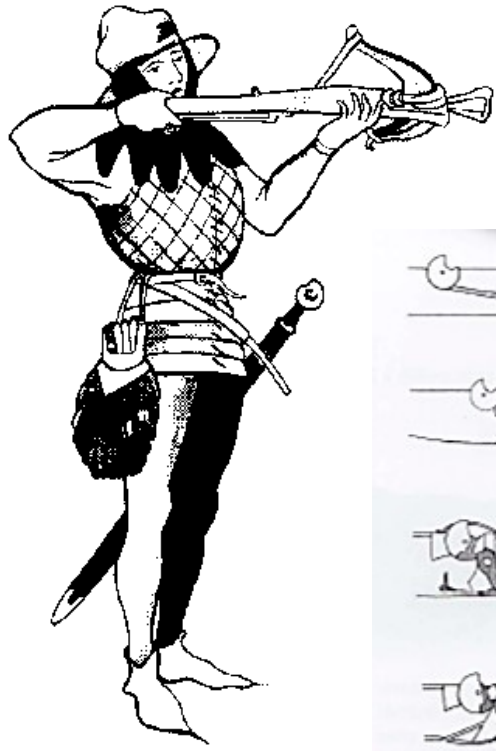
Nalezen ve výkopu potrubí



Moravský Krumlov, Zvíkov,
Drahovce na Slovensku

Kuš - samostříl

Arma diaboli (d'ábelská zbraň)



Kostěný ořech – spouštěcí mechanismus



2012: Opava – Křížkovského sady

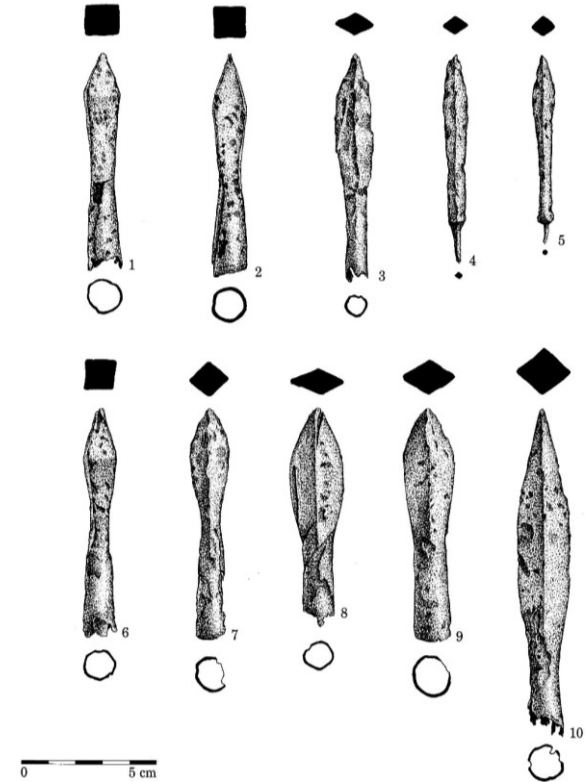


Cvilín

Obložení sochy kuše
s vodícím žlábkem pro
šíp



Opava-Horní náměstí
Fragment luku/kuše),
2.p. 1313/14. stol
1973: Brzeg (celý ve studni)

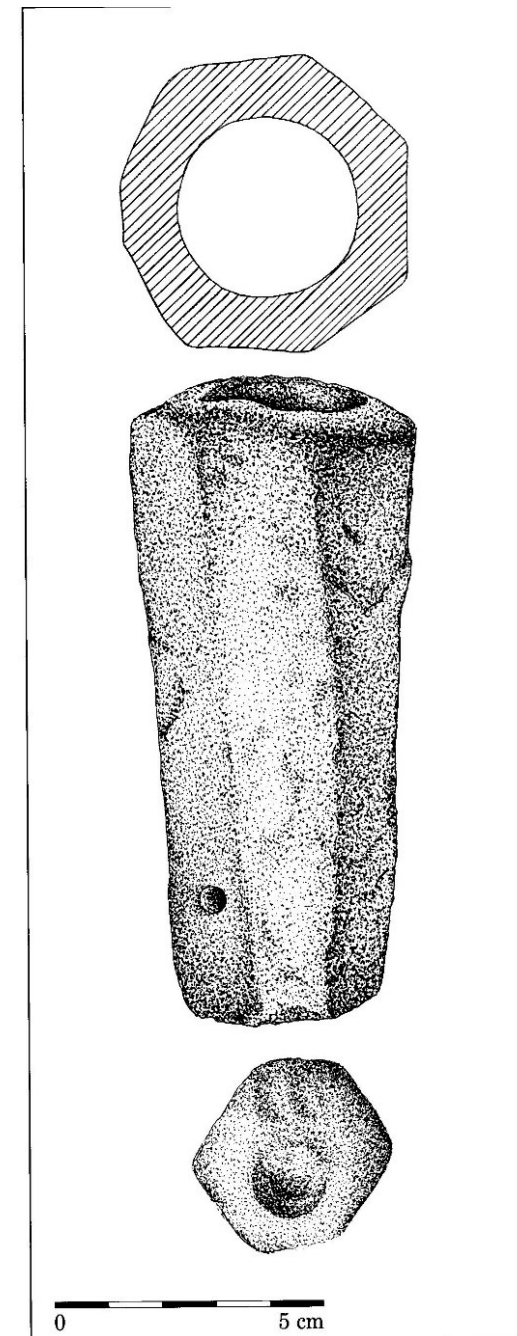


Hákovnice

- První písemná zmínka o použití hákovnic na českém území pochází z roku 1469 z dobývání tvrze Čákov.
- Do Čech dostaly někdy koncem 14. století.
- Palné zbraně s využitím střelného prachu jako první používali Číňané dynastie Sung po roce 1200.



Cvilín



Obr. 225: Rychleby. Železná ruční palná zbraň.

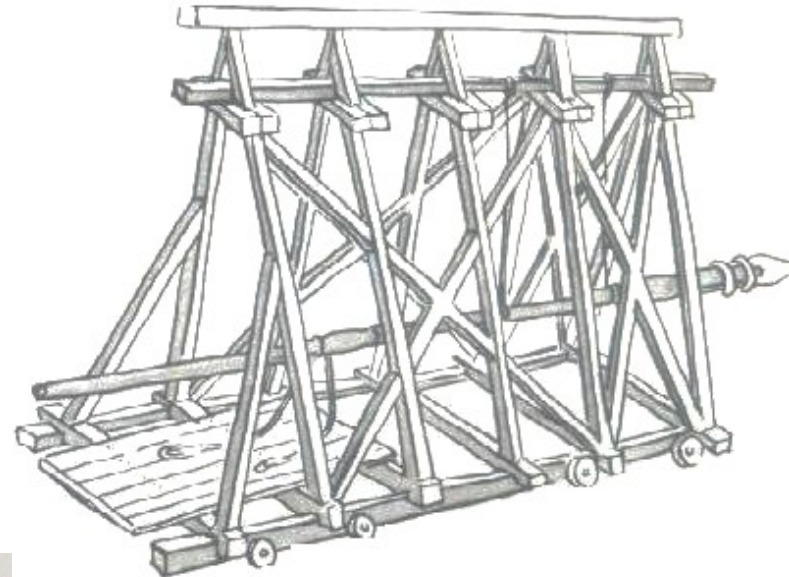


Roberto Valturio: De re militari. Verona: 1483.

Železný hrot a obruč kování beranana, lezené na konci asi 9 m dlouhé spálené kulatiny u hradní studně.

Nález je spojován s dobýváním hradu roku 1478, kdy byl hrad poškozen vojsky Matyáše Korvína.

Beranidlo



Cvilín



Nášlapný „ježek“

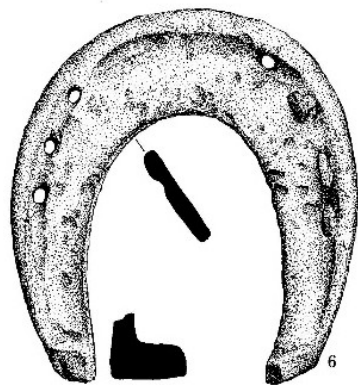
- Nejstarší ze 13. stol. z polského Miedzyrzecz
- Používal se proti jízdě od počátku 14. stol.
- Hrady: Kobrštejn, Vartnov, Cvilín, Rokštejn, Hazmburg, Widoraz
- Na lokalitách spojených s husitským hnutím (Dolany, Obřany, hrad Sión, Sudoměř)



Obr. 1. Použití nášlapných ježků v boji podle anonymního dřevořezu z 1. poloviny 16. století (podle WERNER 1974).



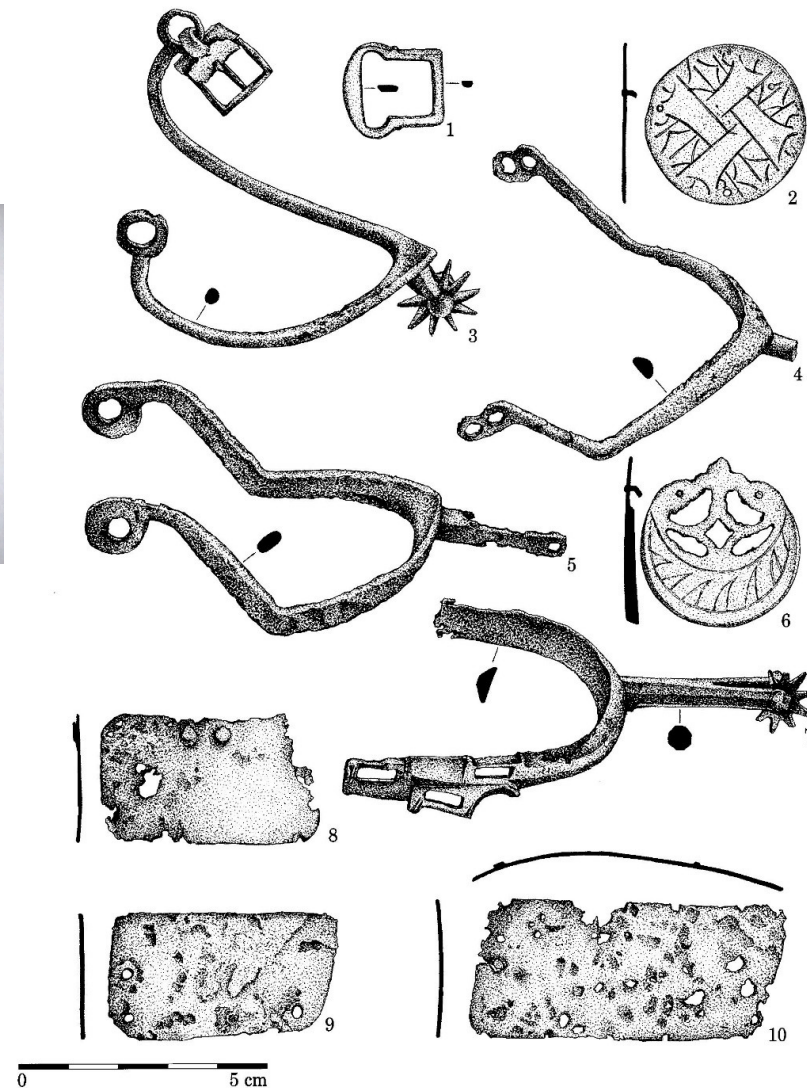
Výstroj koně a jezdce



5 cm
Kaltenštejn. Železné předměty.



Udidlo.



Ostruhy, destičky pancíře
14.-15. stol., hrad Cvilín



Třmen, železné hřeblo,
14.-15. stol., hrad Vartnov



Kostěné hřeblo
11.-13. stol.
Brno-Vojtova ul.

Poutě

- Náboženské poutě do svatých míst byly ve středověku běžnou součástí života.
- Návštěvu vzdáleného Jeruzaléma, Říma a Santiaga de Compostella nebo bližších Cách, Kolína nad Rýnem či Krakova vykonávali poutníci většinou z důvodu zbožnosti nebo pokání. Na památku si přinášeli poutní odznaky, jimž byla přisuzována ochranná moc proti nemocem a jiným nebezpečnostem. Po návratu domů se vkládaly pod práh, házely do studny nebo zakopávaly na poli.
- Tyto drobné devocionálie, odlévané po tisících až statisících z cínu, olova a vzácně ze zlata. Byly zdobeny vyobrazením biblických postav (Panna Marie), světců (sv. Barbora, Prokop, Stanislav), jejich symbolů (mušle sv. Jakuba) a výjimečně i výjevy světského charakteru.

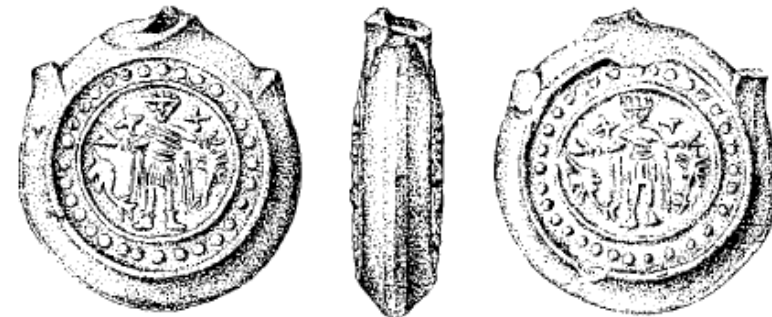


P. Marie
Opava – Slezanka



Menasova ampule

- Uloženo mezi nálezy z hradu Rychleby
- Nádobka na vodu z hrobu s. Menase uctívaného koptskou církví v Egyptě, Etiopii, Núbii a Sudánu.
- Světec byl původně římský voják, který se veřejně přihlásil ke křesťanství, a proto byl roku 296 sťat. Mrtvé tělo na velbloudu odvezli do Egypta a pohřbili ho na místě, kde se zastavil.
- 4. – 6. stol.: Karm Abu Mina u Alexandrie
(kultovní komplex)
poč. 4. stol.: první chrám
412: trojlodní bazilika
849: opuštěn
14. stol.: ostatky přeneseny do Káhiry
- 1905 – 1907: výzkumy C. F. Kaufmanna z Frankfurtu n. M.
1961 – 1981: polská expedice Z. Kissa (stratigrafie)
3 periody: 1. 480 – 560
2. **560 – 610**
3. 610 – 650
- Rozšíření: Francie, Německo, Švýcarsko, Rakousko, Polsko, Maďarsko, Rumunsko
- Kontexty: ve sbírkách muzeí bez průkazných nálezových okolností



Zemědělské nářadí



Těžký záhonový pluh v miniatuře kodexu Jana z Jenštejna z let 1396 –1397.

Prameny

- **1. Písemné** – v 6. – 9. stol. zcela chybí, nárůst od 2. pol. 12. stol.
- **2. Ikonografické** – iluminované kalendáře zobrazující zemědělské práce
 - pol. 9. stol.: Chronologische und astronomische Sammelhandschrift ze Salzburgu (2 kopie)
 - 11. a 12. stol.: kalendářní cykly ve výzdobě chrámových staveb
 - 12. a 13. stol.: zemědělská témata v církevní literatuře
 - obilnářství (orba, setba, vláčení, sklizeň, mlácení)
 - vinařství (rytí, prořezávání, vinobraní, zpracování hroznů)
 - chov domácích zvířat (senoseč, zabijačka), sekání dřeva
 - 14. stol.: Pietro di Crestenzi: Opus Ruralium Commodorum (spis o zemědělství, kopie v Praze)
- **3. Etnografické** – novověké inovace
 - analogie napomáhají k poznání dřevěných součástí zemědělských nástrojů
 - autentický pouze pro dobu, kdy vznikl a používal se



Salzburger kalendarium, kol 818.



duben
červenec



červen
srpen



Breviř kláštera sv. Jiří na Pražském Hradě. kol. 1400.

- **4. Archeologické** – zemědělské nástroje: ve 13. stol. dosáhly funkční dokonalosti

a) **depoty železných předmětů:** A. Bartošková

velkomoravské období – depoty, i nálezy z hrobů: Mikulčice, Pohansko,
Žabokreky u Topolčian – 2 depoty z 9. – 10. stol.

- D I: radlice, krojidlo, srp, kosa (4 předměty)
- D II: radlice, kosy, krojidla, srpy, motyka (9 předmětů)

Tvarožná Lhota u Hodonína – depot bez nálezových okolností,

Semonice u Náchoda – zaniklá tvrz, soubor objeven na konci 19. stol. (NM)

- 2. pol. 13. až poč. 14. stol.
- 42 zemědělských nástrojů: 2 asymetrické radlice, 2 krojidla, 24 zubů bran, 8 srpů, 2 motyky, 1 okutí rýče a 2 vidle

b) **nálezy ze sídlišť:** Bystřec, Konůvky, Pfaffenschlag – 59 zemědělských nástrojů:

- 5 symetrických radlic + 1 asymetrická
1 zub bran, 8 srpů, 2 kosy, 2 kování cepu,
1 okutí rýče a 2 hroty vidlí

c) **v hrobech** – ojediněle: Čakajovce – hrob se srpem a radlicí, v Norsku

Zemné u Nových Zámků – srp v mužském hrobě z 2. pol. 10. stol.

Textilní výroba

- **Raný středověk** – převažuje podomácká individuální výroba, která byla doménou žen (samozásobení)
(měly za povinnost se starat, aby každý člen rodiny měl řádný oděv)
 - „textilní práce“: výroba tkanin probíhala po celý rok v návaznosti na zemědělství a chovatelství
 - hedvábí: dovoz
 - 1057: pro potřeby litoměřické kapituly vyrábělo textilie 30 dívek
 - doklady: 2 vochle z Břeclavi – Pohanska, 2 dřívky ručních vřeten z Brna–Líšně a Mikulčic, 3 tkací destičky ze Starého Města u Uherského Hradiště a 5 síťovacích jehel z

Mikulčic

- **13. stol.** – výroba se postupně přesouvala do měst: dělba práce, specializace
 - do 14. stol.: na pomezí mezi domáckou výrobou a specializovaným řemeslem
 - soukenictví: výroba vlněných tkanin (suken)
 - nové výrobní zařízení: spřádací kolo a podnožkový tkalcovský stav
- Kristýna Urbanová, oddělení prehistorie a protohistorie Národního muzea v Praze
- Helena Březinová, vedoucí restaurátorských laboratoří pražského Archeologického ústavu AV ČR
- Milena Bravermanová, Správa Pražského hradu

- **Archeologické prameny** – 2 skupiny nálezů:

- a) zbytky textilií (otisky na kovech, keramice; vlákna se dobře uchovávají v zásaditém prostředí, kyseliny je rozpouštějí, kysličníky kovů konzervují)
- a) živočišná vlákna – odolné proti kyselinám (vlna a hedvábí)
- c) předměty a nástroje používané při výrobě (vzácné: dřevo)

- **Textilní materiály:**

1. **Rostlinné povahy** – konopí seté, vlákno má šedou barvu (Březno u Loun)
 - kopřiva dvoudomá, bílá vlákna, která se dobře barví
 - len setý, světle plavá barva

- **2. Živočišné povahy** – hedvábí (od 9. stol. Import: výměšek housenky bource morušového (surové bílé a žluté)
 - mohér (nálezy ze Starého Města)
 - vlna (sbírána rukama, vyčesávána, stříhána - rouno)
 - žíně (k výrobě tkanic – nález z Plzně, 15. stol.)

Předení

- kroucení vláken a navíjení na vřeteno zatížené přeslenem
- 14. stol.: začal se používat kolovrat
- jedna přadlena utkala za 1 hod. 60 – 100 m nitě



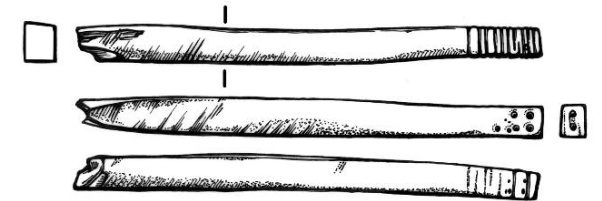
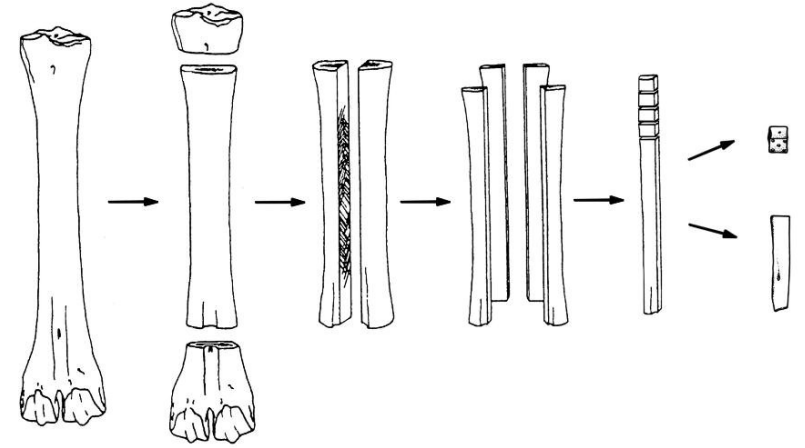
Obr. 1: Eva, předoucí pomocí ručního vřetene a přeslice, vyobrazená ve Velislavově bibli z doby kolem roku 1340 (podle Březinová 1997)

Dřevozpracující řemesla

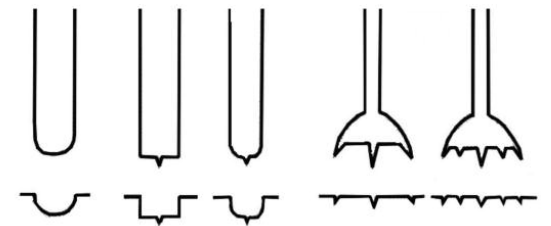
- **1. Vybavení domácnosti** – kuchyňské a stolní nádobí: dýhové misky (12 stol.: záp. E + P, 13. stol.: u nás)
džbány, poháry, pokličky, lžíce
(soustruh – od 9. stol.)
 - provozní vybavení domácnosti (dílny): vědro, koště, lopatka
 - nábytek: kolébka (Čáslav), židle, stoličky, truhly
- **2. Hry a volný čas** – dřevěný mečík (Čáslav: 2. pol. 13. stol., Brno: 14.- poč. 15. stol.), koule (Brno)
- **3. Řemeslná a podomácká výroba** (nástroje a nářadí): ševcovské kopyto, cívky, násady
- **4. Zbraně:** dřevěné rukojeti dýk
- **5. Stavební součásti:** střešní krytina (šindel), vodovodní potrubí (Jihlava: 14. stol.)
- **6. Ostatní:** kolíky, tyčinky, vřetena aj.

Kost'ářství – píšťalky, hrací kameny a kostky

- většina kostěných předmětů se zhotovovala z dlouhých kostí zvířat (ovce, koza, prase, jelen, srnec)
- kosti byly změkčeny (uloženy v jílu), pak rozřezány a soustruženy
- dílny: Staré Město: 100 kg parohoviny se stopami opracování (9. st.)
Sekanka u Davle, Levý Hradec, Pražský hrad (10.-13. stol.)
- kostky: Znojmo-hrad



0 3cm



Opava – Dolní nám. 2003. Výběr kostěných nálezů (13.–14. stol.). Foto T. Ott.

Hry a zábava

- **Volný čas** – doba, kdy člověk nepracoval a mohl se věnovat zálibám nebo činnostem podle vlastní volby
 - staročesky prázdniti: označení pro zahálku i odpočinek
 - kratochvíle (krátit chvíli) = zabavit se
 - privilegované vrstvy byly zvýhodněny
(lov, rybolov, sokolnictví, cvičení, turnaje, kostky, šachy, deskové nebo karetní hry)
- **Křesťanský přístup** – církve považovala hazardní hry za hřích (výplod ďábla)
 - kontemplace, modlitba, studium náboženské literatury
- **Jean Verdon** – emeritní profesor středověkých dějin na univerzitě v Limoges
 - rozdíl kulturou lidovou a kulturou elit neexistoval, spíše šlo o jedinou kulturu s mnoha nuancemi
 - lidová kultura se o několik desetiletí či staletí se opožďovala

Vrhcáby (tric-trac) s typickou hrací deskou se 24 špicemi

- původ v antickém světě (tabulae)
- České země: zmínka v Liber Depictus (krumlovský obrazový kodex z pol. 14. stol.)
obliba hlavně v 15. a 16. stol.

Codex Manesse – vyrobený v Curychu mezi lety 1305 a 1340 (obsahuje básně od 140 autorů a 137 iluminací. Originál uložen v Universitätsbibliothek Heidelberg



Hrací kameny: Libice Cvilín Opava





Šachové figurky z ostrova Lewis

Šachy

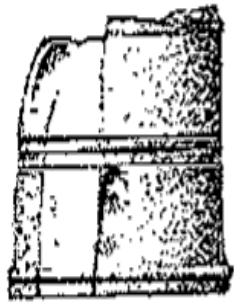
- **Původ** – 6. stol.: Indie
- **Evropa** – 9. stol.: dar chálifa Hárúna al Rašída Karlu Velikému
- **České země** – 11. stol.
– 14. stol.: pojednání od T. Štítného



Brno-Komárov



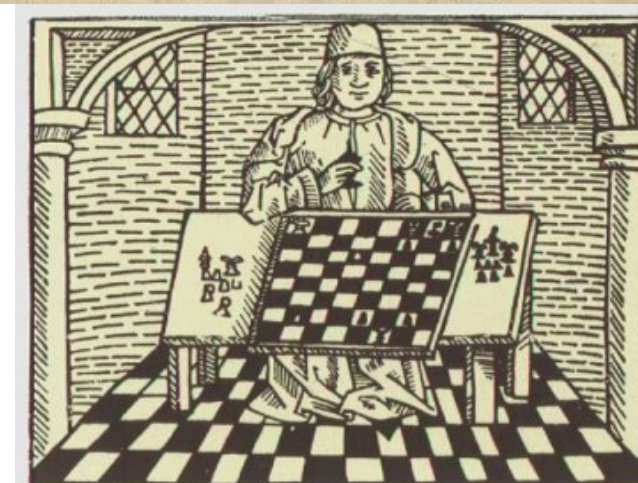
Rýmařov-Hrádek



Cvilín



Brno-Panenská ul.





**Brno - "Zelný trh", 2 pol.
Kachel, 15. stol.**

Šlechta – šachy, vrhcáby

Měšťanstvo – vrhcáby

Prostý lid – mlýn

Zákazy – u nás od 14. století

1449: usnesení tří pražských měst:

**„...neměl žádný hospodář v domě svém
dopouštěti her kostečných, vrhcábniích,
karetných nebo jakýchkoli jiných, jakož
že i kostky a karty nemají nikde býti prodávány“**



**Hráči vrhcábů
v rukopise z roku 1479, Kostnice.**

Vrhcáby: pomůcky: hrací deska(dvojdílná), 15 kamenů pro každého hráče, 2 kostky

Pravidla – hrací kameny se rozestaví na desku podle daného schématu

- každý hráč hází kostkami, přičemž pohybuje s kameny po jednotlivých polích
- cílem hry je dovést všechny své kameny na svá vnitřní pole a odtud je vyvést z desky ven dřív, než se to podaří soupeřovi

Freiburg – 3.stol: hrací deska s kameny