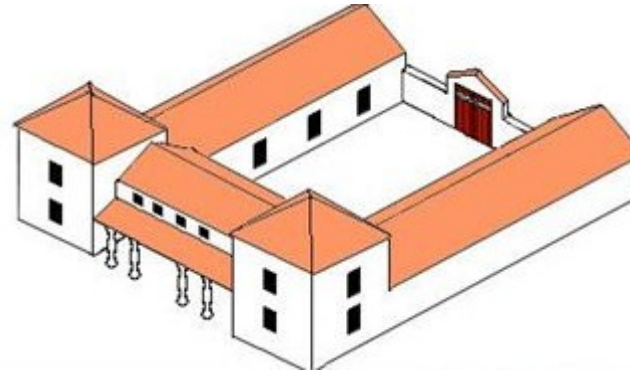


Archeologie středověkých a novověkých panských sídel a fortifikací

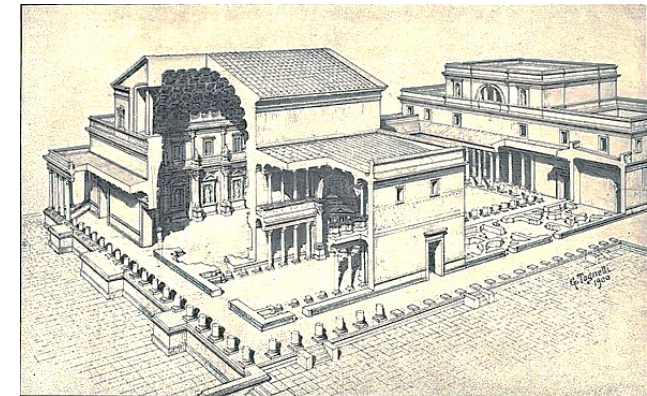
**6. Kultura bydlení a vnitřní vybavení interiérů hradů, hrádků a
tvrzí.**

- **Hrady** – sídla vyšší aristokracie situovaná na strategicky položených místech
 - víceúčelové komplexy plnící několik základních funkcí: obraná, obytná, reprezentační
- **Královské paláce** – **síně či sály**: místa osobní a rodové reprezentace panovníka a shromáždění družiníků

- předlohy: římské villy



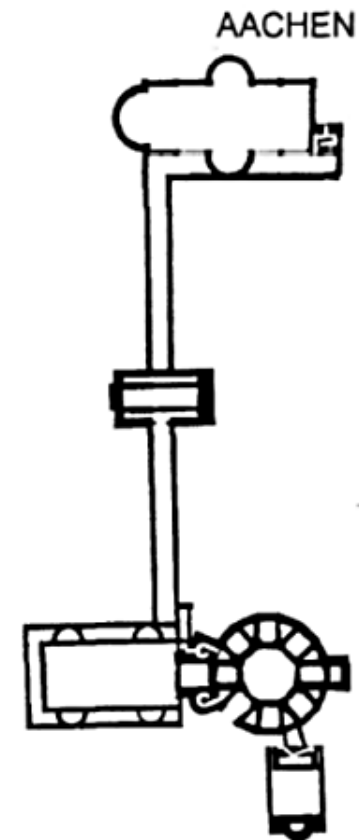
- **císařské paláce** – Domus Flavia v Římě (1. stol., Domicián)
- Konstantinova Bazilika v Trevíru (4. stol.)



- **karolínské**: **Aula Regia** nebo **Aula Magna**: audienční sál s exedrou pro panovníka
falce v Cáchách (Aachenu), Goslaru, Ingelheimu



Falc v Cáchách s osmibokou kaplí Panny Marie (786)

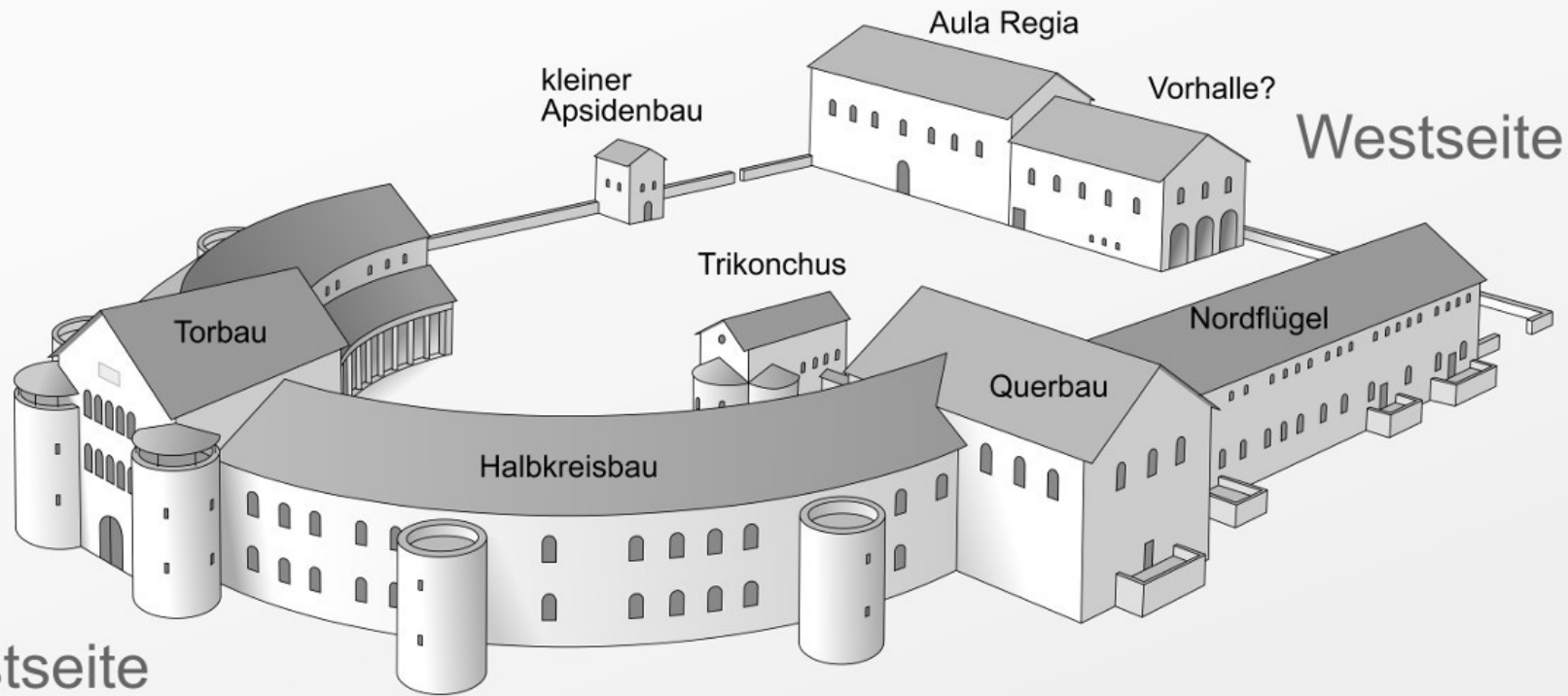
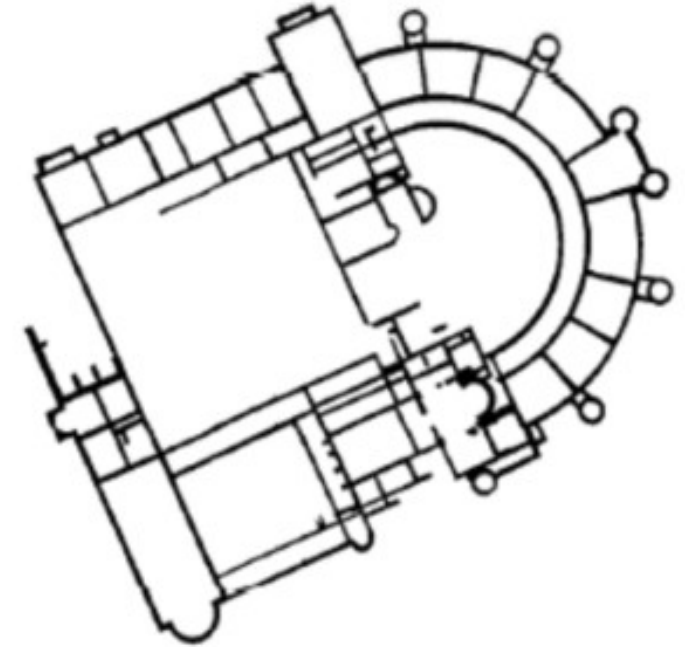




Císařská falc v Goslaru, padesátá léta 11. století.

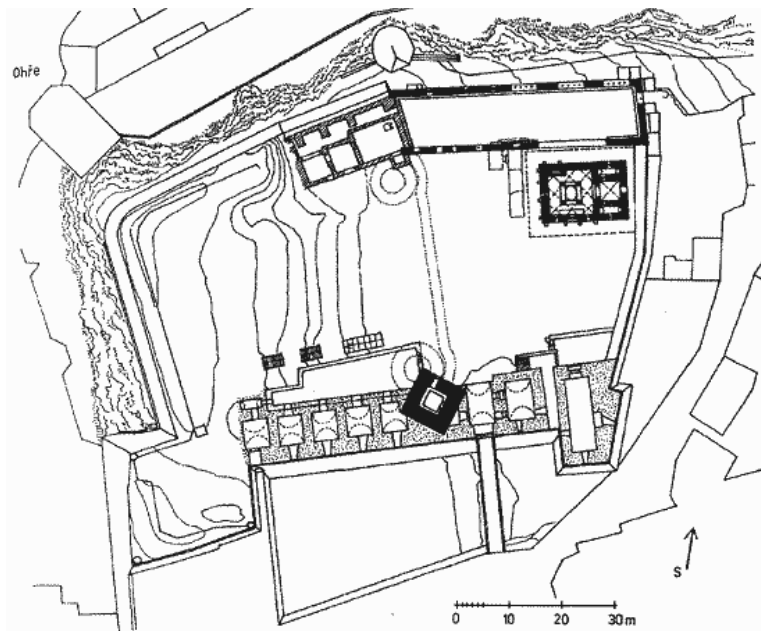


INGELHEIM

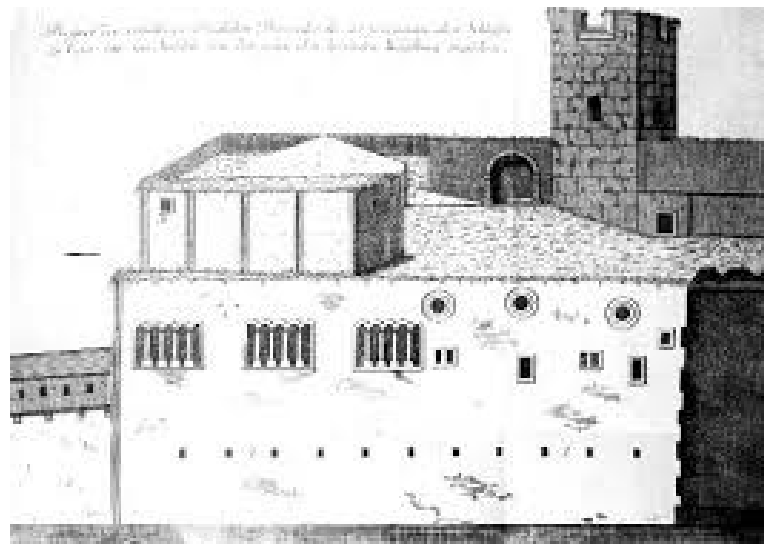


Ostseite

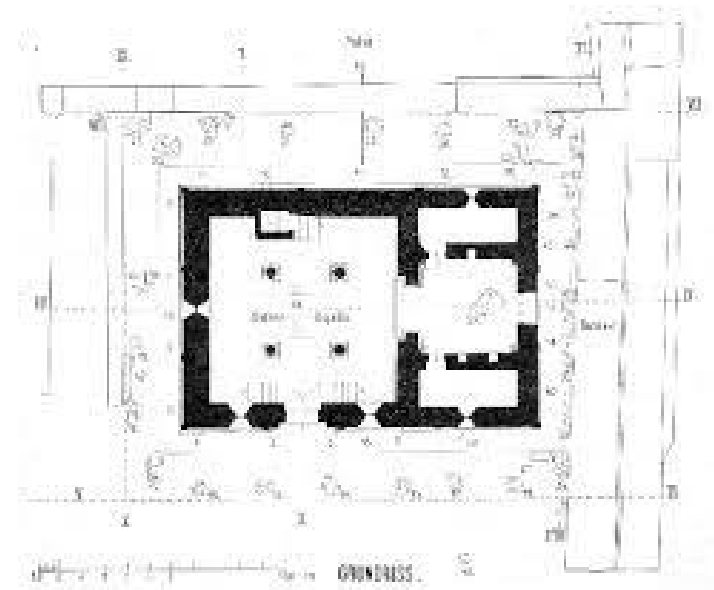
- Chebská falc**
- **9. stol.:** hradiště na ostroně Ohře, pohřbiště (8. –12. stol.) se sakrální stavbou (1997)
 - **Konec 11. stol.:** součást severní bavorské marky: hrabata z Vohburgu
 - **1125:** nový hrad v sz. části hradiště založený Dětpoldem III. z Vohburgu
kamenná hradba s věžemi na koncích, 12 m široký příkop
 - **1146:** Chebsko říšským územím: Konrád III. Štaufský dal příbuzným
 - **1167:** Friedrich Barbarossa – přestavba Vohburského hradu (opěrný bod proti Čechám)
 - nové funkční využití: zasedání říšského sněmu
 - **1179 – 89: falc – románský palác** s císařským sálem v prvním patře: štaufská stavební huť (S strana)
 - orientace: V – Z, d. 50 m, š. přes 12 m
 - V: sál se 3 pětídílnými sdruženými románským okny a jedním dvoudílným
 - Z: 2 komnaty s okénky, komíny krbů, vstupy do arkýřových prevetů, větrací okénka
 - J: jižní portál se vstupem z nádvoří
 - **Černá věž:** kvadratická, v. 18.5 m (J. strana), hlízové zdivo z basaltových kvádrů
 - **románská kaple:** dvoupatrová – dole pro místní, nahoře císař (nejstarší nástup gotiky)
 - 1213:** zasvěcena sv. Martinu, Eduardu a Uršule
 - Friedrich II. v ní vydal Zlatou bulu pro Přemysla I.
 - **1322:** za Lucemburků přestavěna na gotickou pevnost
 - **1472:** požár; k paláci přistavěn tzv. Gordonův dům a hrad zapojen do městského opevnění



Půdorys hradu se sálem

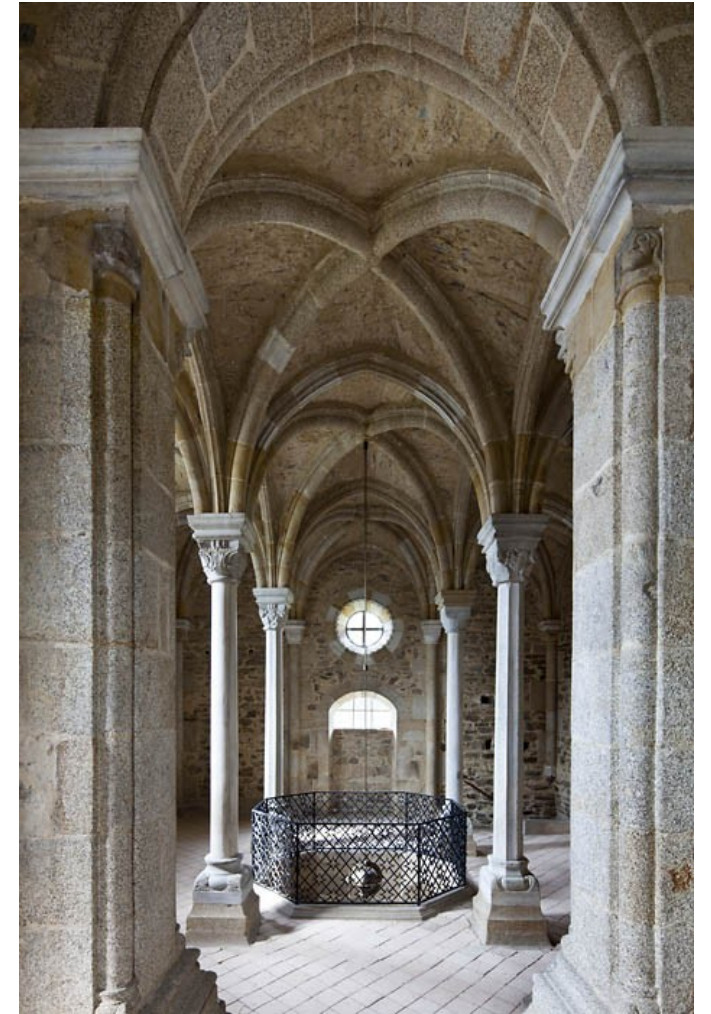


Falc v Chebu



kaple





ŠEBESTA, Pavel. Kaiserpfalz in Eger. Císařská falc v Chebu. In: Archäologische Begleitung der Sanierung Oberes Schloss in Kooperation mit der Kaiserpfalz Cheb. Archeologické sledování rekonstrukce Horního zámku ve spolupráci s císařskou falcí Cheb.. Greiz: Stadt Greiz, 2007, 52–62.

- **Knížecí paláce** – **9. až 12. stol.:** písemně: **Tetín, Stará Boleslav:** Ludmilské a svatováclavské legendy
archeologicky: **Libice:** 2. pol. 10. stol. – knížecí palác, kostel a pohřebiště
10/11. stol. – obdélný palác na zděné podezdívce
sev. č.: větší místnost, již. č. dvě menší

Pražský hrad: horní patro (svatováclavské legendy)

Kosmas: „Pragensi palatio“ vznikl v mytických dobách knížete Neklana

1039: „superioris aulae“ – horní síň (Břetislav z ní házel peníze lidu)

1061: „knížecí palác“ měl navštívit bílinský kastelán Mstiš

1135: přestavba za Soběslava I.:

románský palác: relikty klenutého suterénu

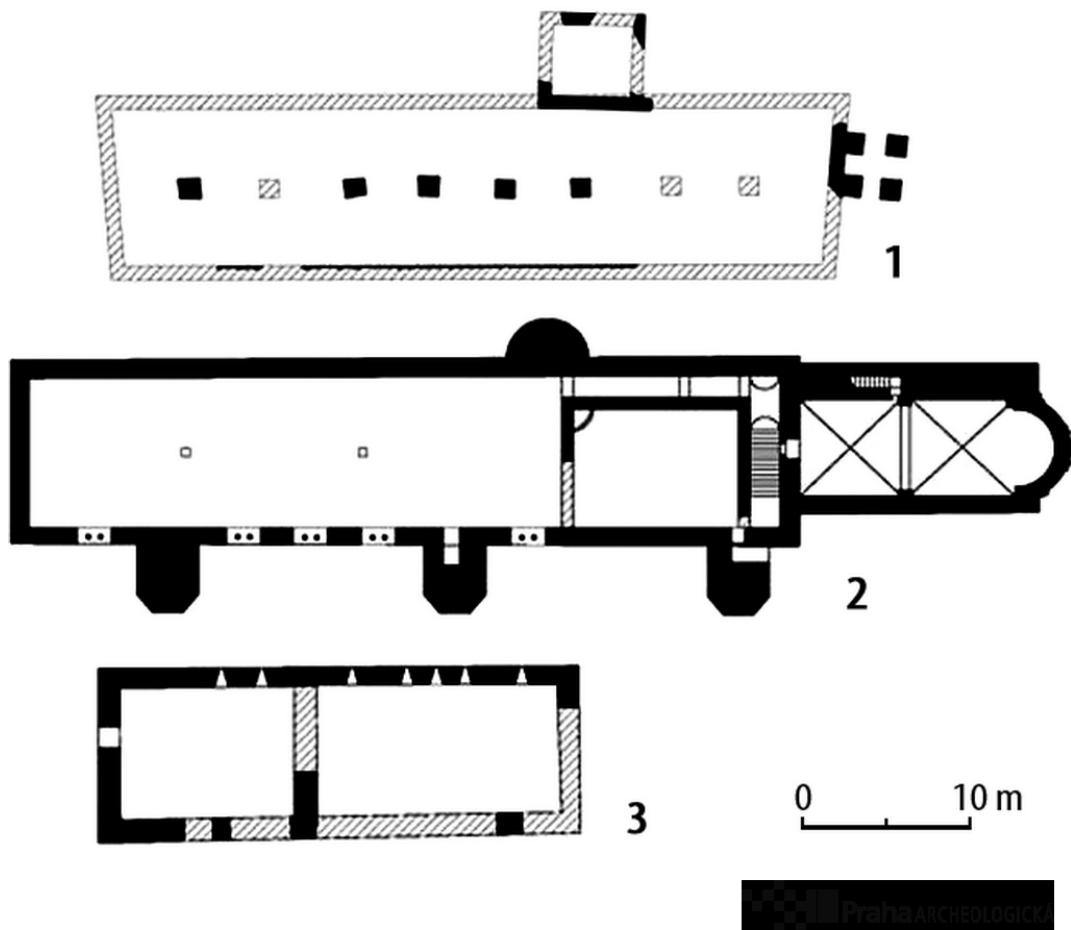
kaple Věch svatých

velký sál se sdružený okny a tzv. Soběslavova komnata (krb)

Vyšehrad: 1025: po vichřici zděná patrová stavba s komorou knížete (lýkové střevíce)

2. pol. 11. stol.: přestavba za Vratislava II.

L. Varadzin: palác se sálem ve stylu rezidence římských králů v Goslaru



1. Vyšehrad:

palác: 44,5 x 11,4 m

před vých. průčelím: sloupová předsíň, u sev. zdi přístavek

uvnitř: sloupy podpírající podlahu prvního patra s velkým sálem

sev. paláce: menší nádvoří ohrazené kamennou zdí

2. Pražský hrad:

Z: dva plochostropé sály nad sebou: cca 34 x 9 m

osvětleny sduženými okny od jihu a od severu(?)

V: kaple Všech svatých – 2 portály: dolní do přízemí

horní na emporu

3. Olomouc

Biskupský palác Jindřicha Zdíka

velký sál se sduženými okny a krbem: Z: 8 x 11 m

V: 8 x 15,3 m

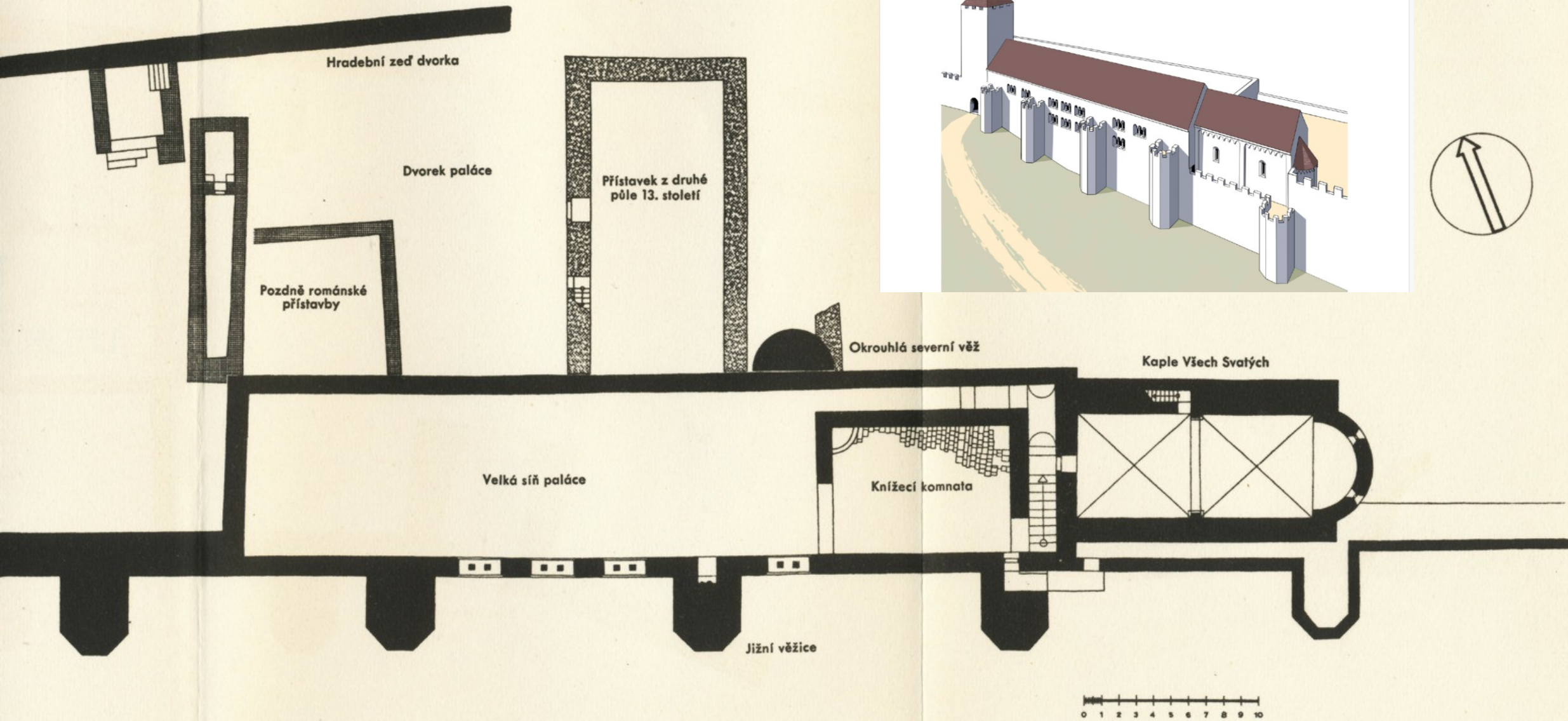
4. Mělník:

půdorys původního paláce není znám

relikty s dvojicí trojosých sdužených oken

Knížecí paláce:

1 – Vyšehrad (1928–1930, revize 2011) ; 2 – Pražský hrad; 3 – Olomouc (Moucha – Nechvátal – Varadzin et al. 2015).



REKONSTRUKCE PRVÉHO PATRA ROMÁNSKÉHO KNÍŽECÍHO PALÁCE.

(Černě položené zdivo z druhé půle 12. století, z doby knížete Soběslava a nástupců, svisle křížkované je z konce doby románské, šikmo křížkované patří dodatečným přístavkům z doby posledních Přemyslovců z druhé půle 13. století.)

Vyšehrad: pracovní rekonstrukce knížecího a královského okrsku „curia regis“ (kresba F. Kašička)

- 1–4 – palácové budovy;
- 5 – Libušina lázeň;
- 6 – románský most;
- 7 – kapitulní kostel sv. Petra a Pavla;
- 8 – bazilika sv. Vavřince;

1. etapa: 2 třetina 10. stol. a 1. pol. 11. stol.

Mincovna Boleslava II. (972–999) a Jaromíra (1004–12, 33–34)

rotunda sv. Jana Evangelisty, kostel sv. Klimenta (?)
předrománská terrakoncha pod sv. Vavřincem

2. etapa: 2. pol. 11. stol.

Vratislav II. (1061–1092)

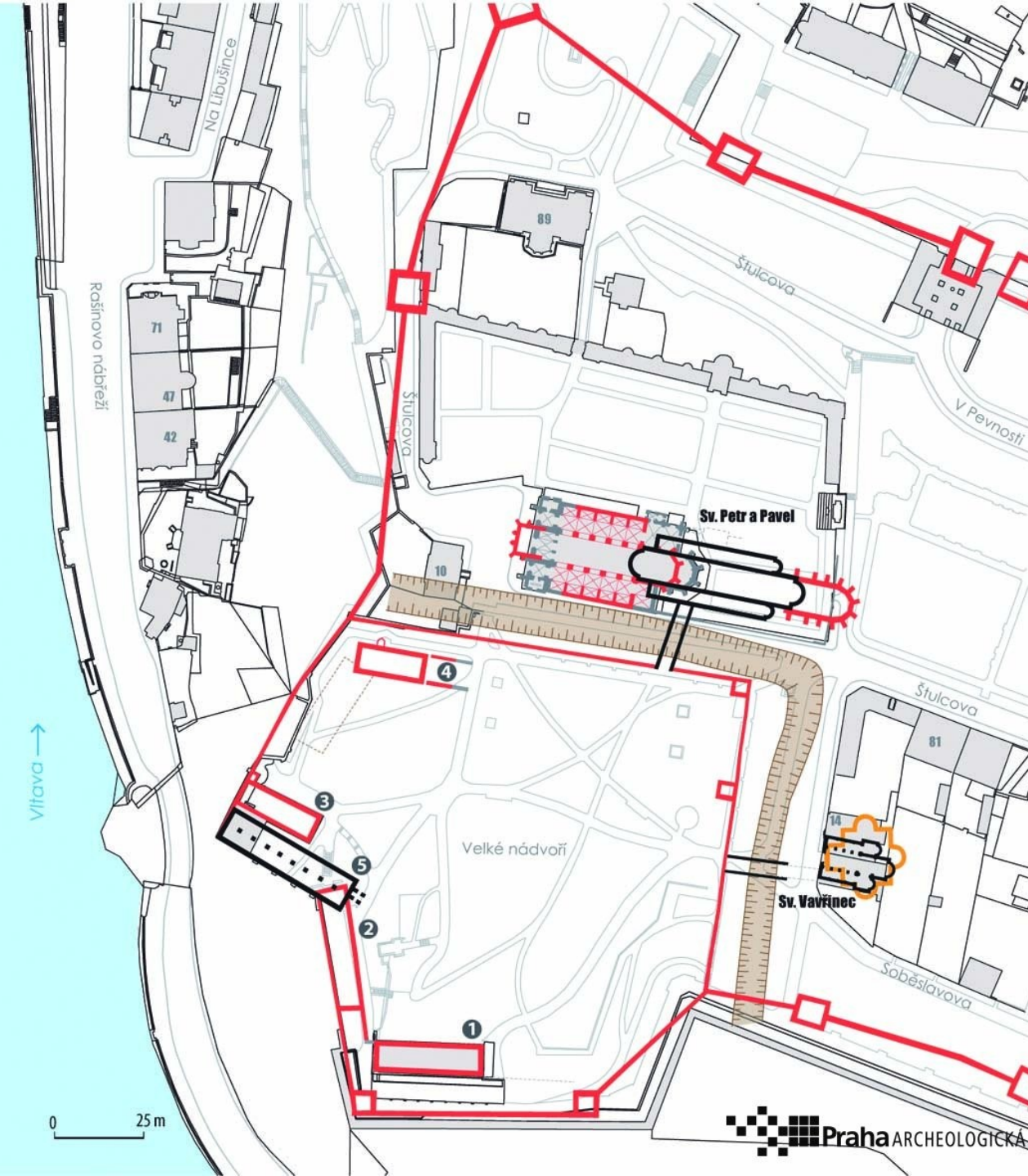
Baziliky – sv. Petra a Pavla (kol. 1070) a sv. Vavřince (po 1074)

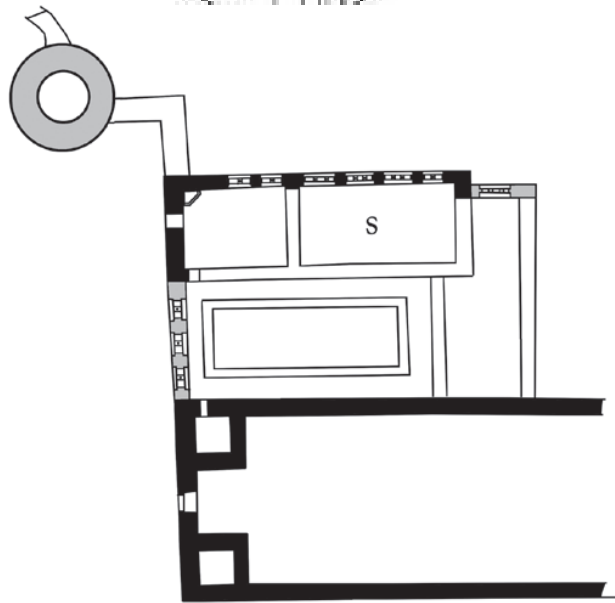
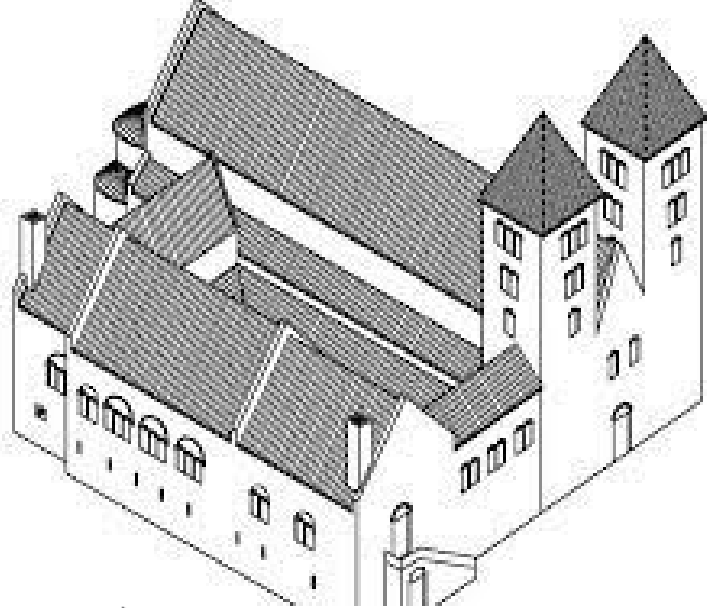
románský most mezi akropolí a kapitulou (kolegiátní kapitula podřízená papeži do Říma, přestavěn palác.

3. etapa: 2. pol. 14. stol.

Karel IV. (1346–1378)

přestavba kapitulního kostela nové opevnění renovace





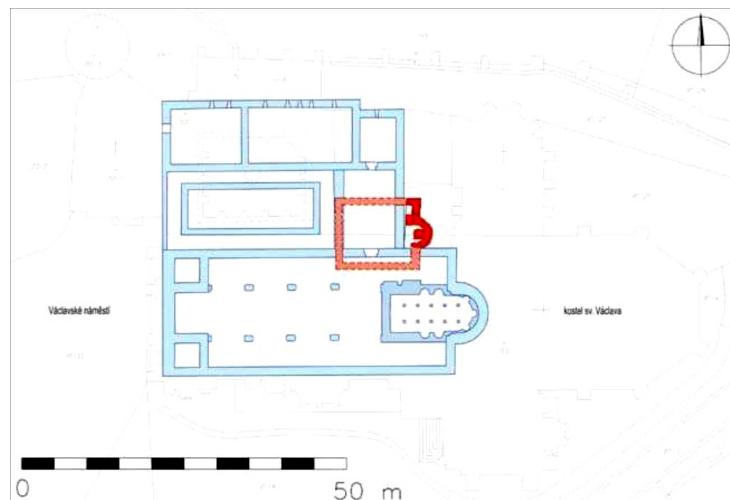
Olomouc



Sružená okna



Fragment krbu



Rekonstrukce románské baziliky sv. Václava s přiléhajícím obydlím kapituly a biskupským palácem.

- **1. pol. 13. stol. – Přemysl Otakar I. a Václav I.** Křivoklát a Loket

Zvíkov: na soutoku Otavy s Vltavou

1234: zmiňován purkrabí Konrád

2. pol. 13. stol.: záp. a sev. křídlo: **raně gotický palác** – 2 čtyřdílné prostory v 1. patře

klenutá komnata s krbem, roubená

sál se dvěma poli křížové klenby a

druhý menší plochostropý sál

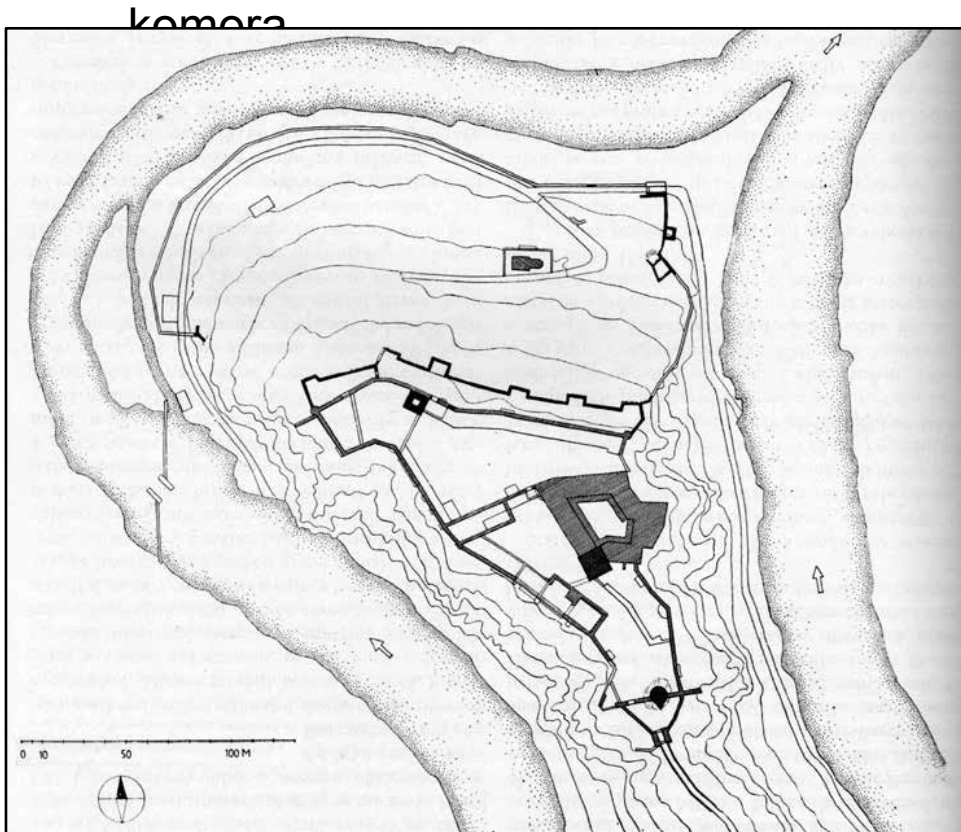
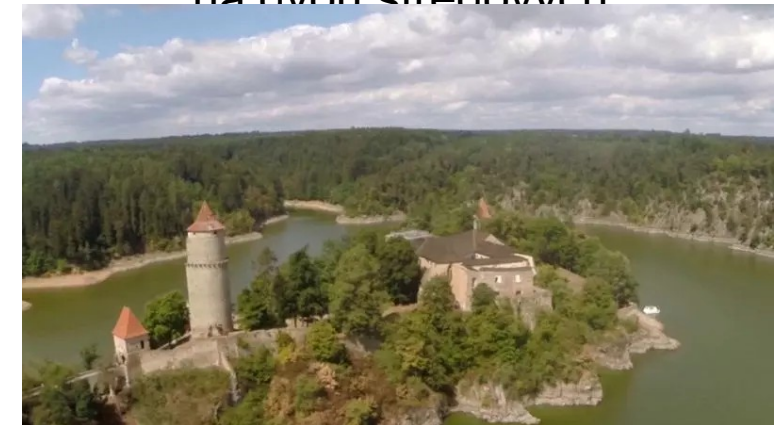
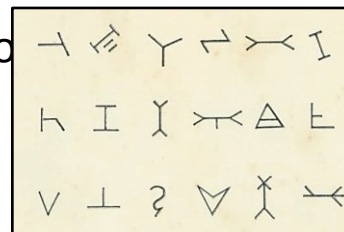
vých. křídlo: **velký sál** – pětiboký nepravidelný tvar

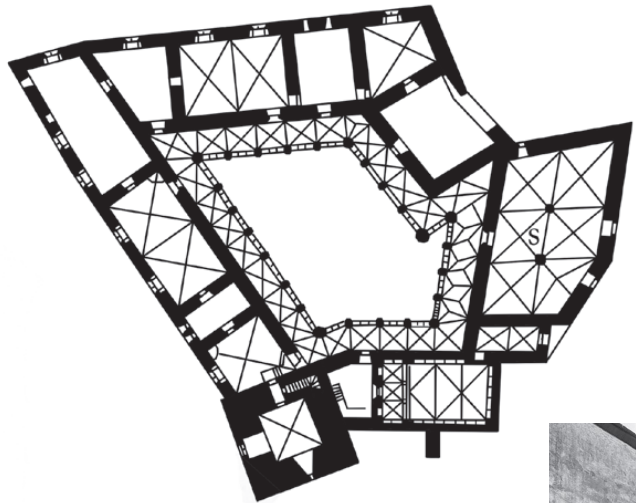
– dvoulodní hala se 6ti poli křížové klenby

na dvou středových

již. křídlo: v patře kaple

Hlízd (hka)



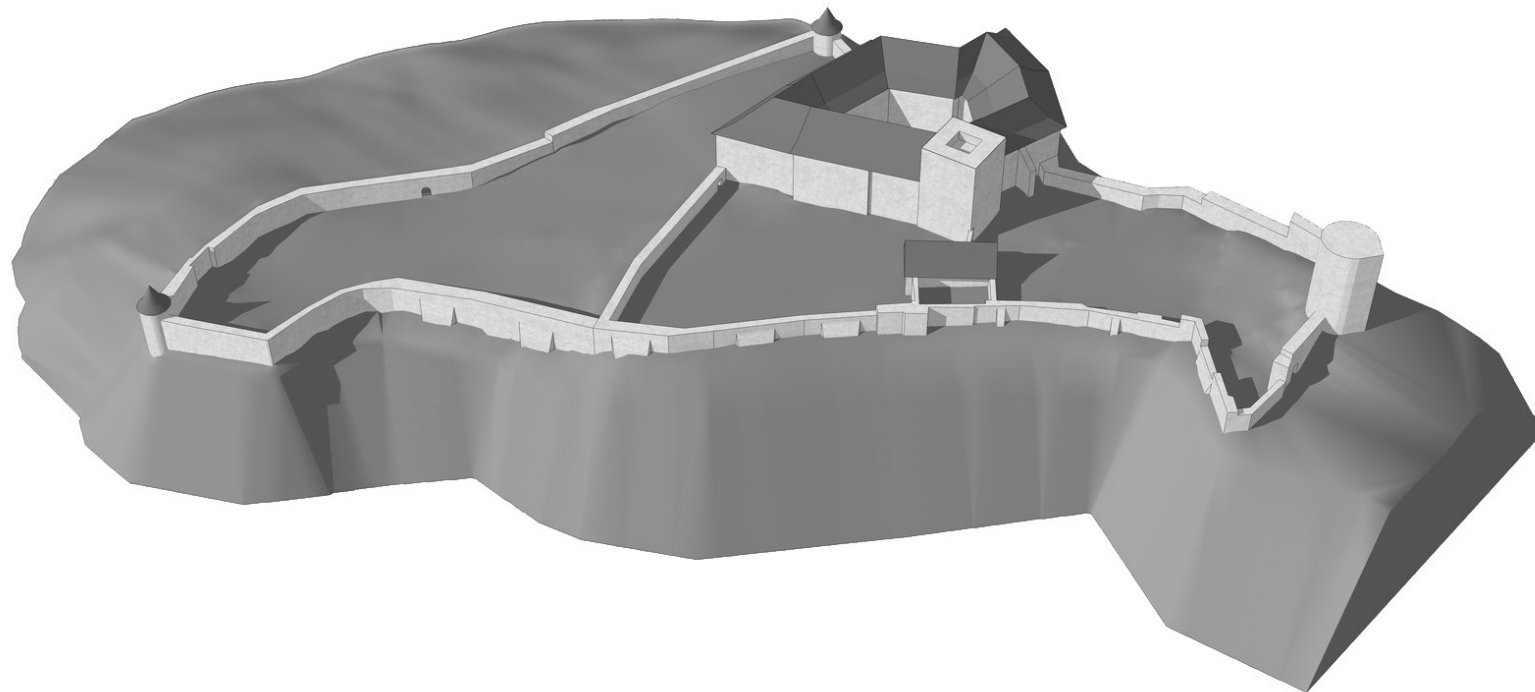
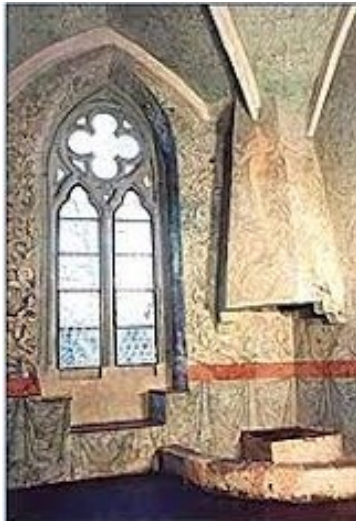


Zvíkov



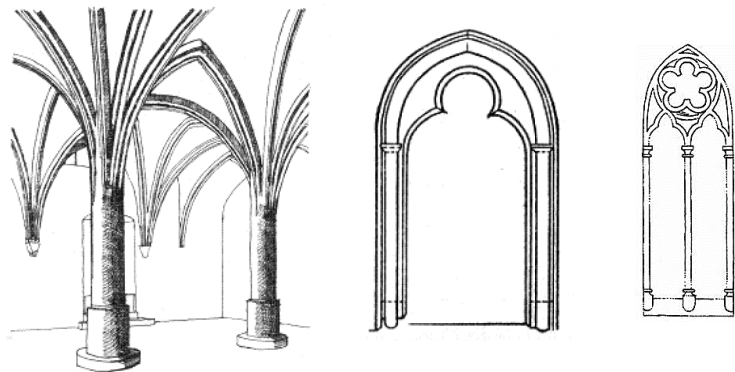
Zvíkov: rekonstrukce zaniklého velkého sálu ve východním křídle.

Zvíkov



2. pol. 13. stol – Přemysl Otakar II.: gotické přestavby sálů: klenby a portály s lomenými oblouky

okenní výklenky (špalety) s bočními sedátky

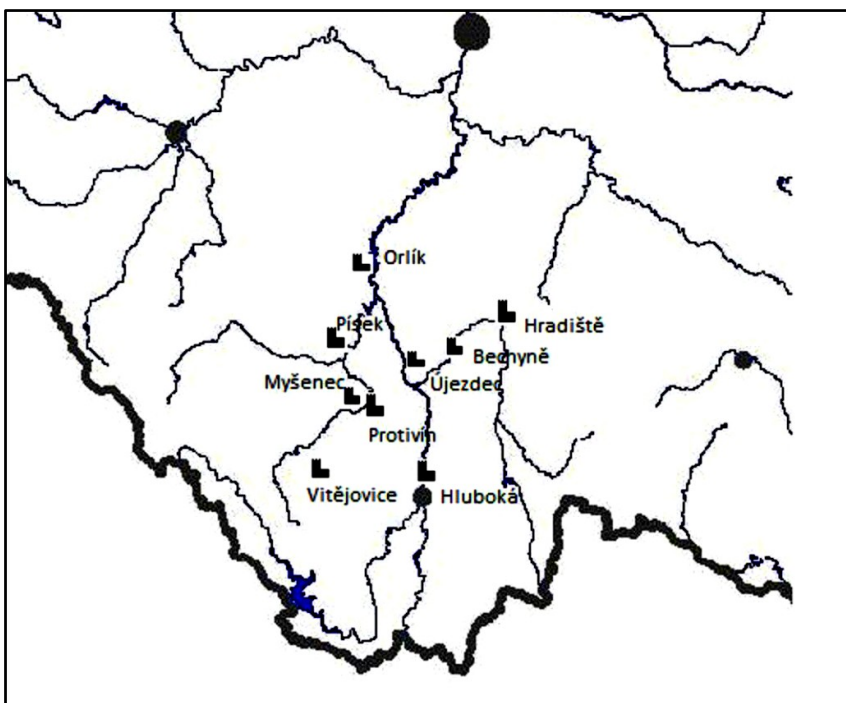


hrady v jižních Čechách: mocenské opory panovníka

těžba zlata

obchodní cesty

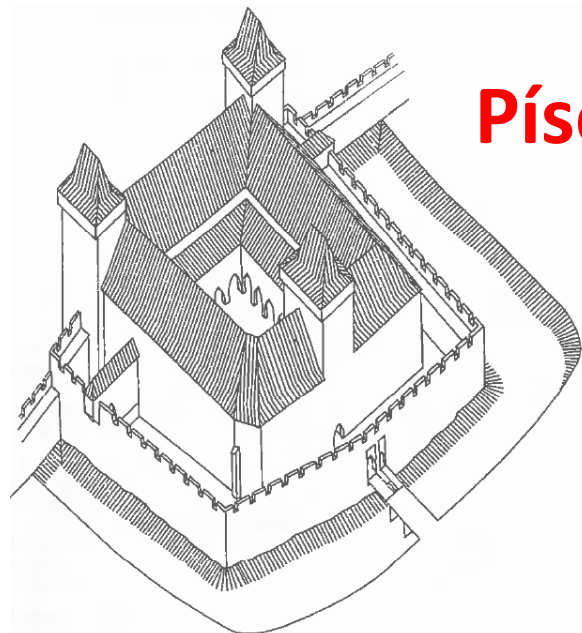
výběr cla na Vltavě (Orlík)



Písek: 1258 – záp. křídlo: Velký sál s třemi poli křížových kleneb na jehlancových konzolách

trojice oken a portál s jeptiškou

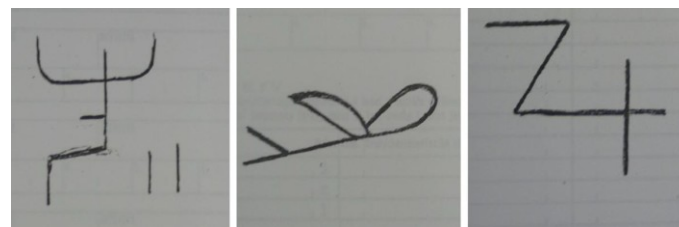
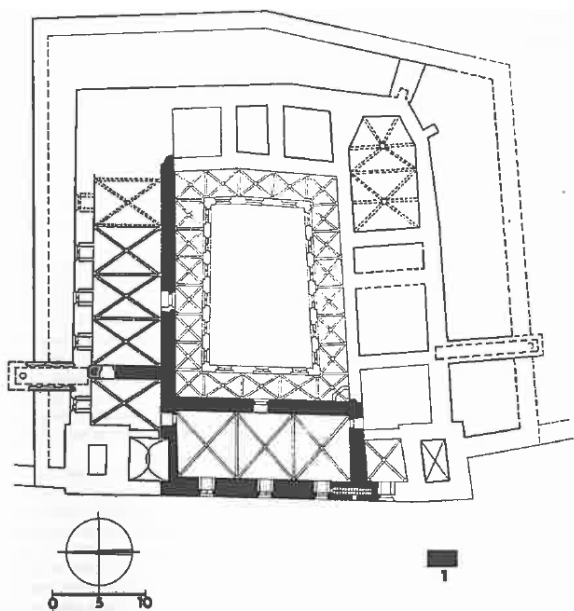
– sev. křídlo: zčásti dochován sál se čtyřmi klenebními poli



Písek

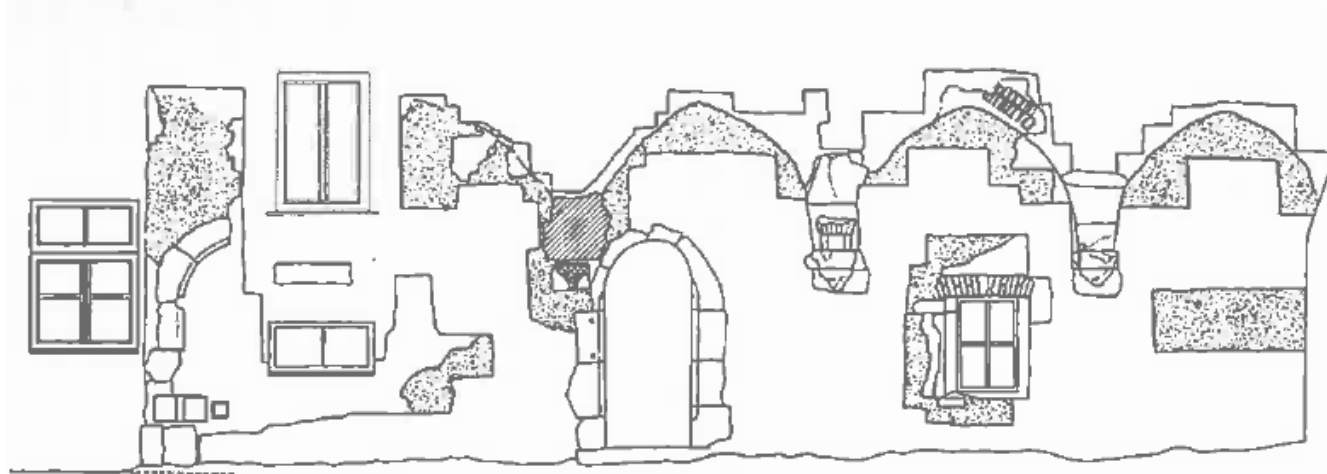
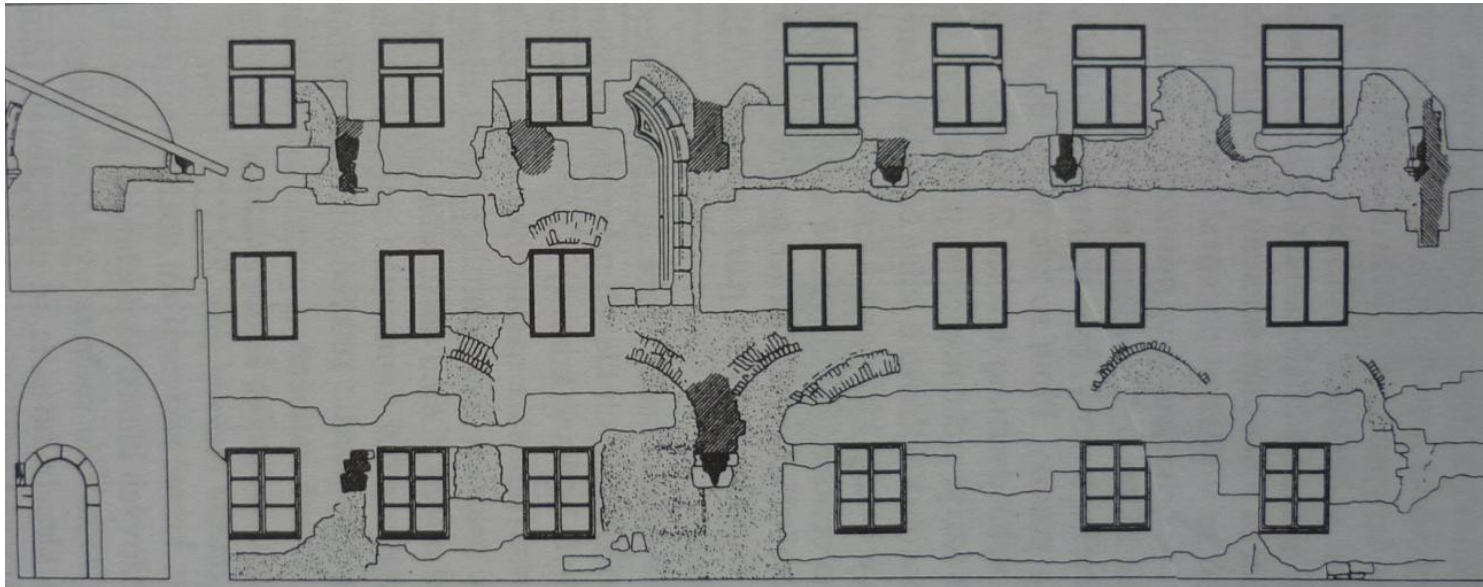


**Západní křídlo, Velký sál
a vstupní portál.**



**Kamenické značky: stejná huť
jako Zvíkov a Myšelec**

Půdorys patra hradu, 13. stol.



Vstupní portál do severního křídla.

Fasáda severního a jižního křídla s relikty architektonických článků.

- Přestavby Přemysla Otakara II.: **Křivoklát** – **horní hrad**: pozdně románský (původně lovecký hrádek z 11. stol.)

kolem trojúhelného nádvoří patrový arkádový ochoz

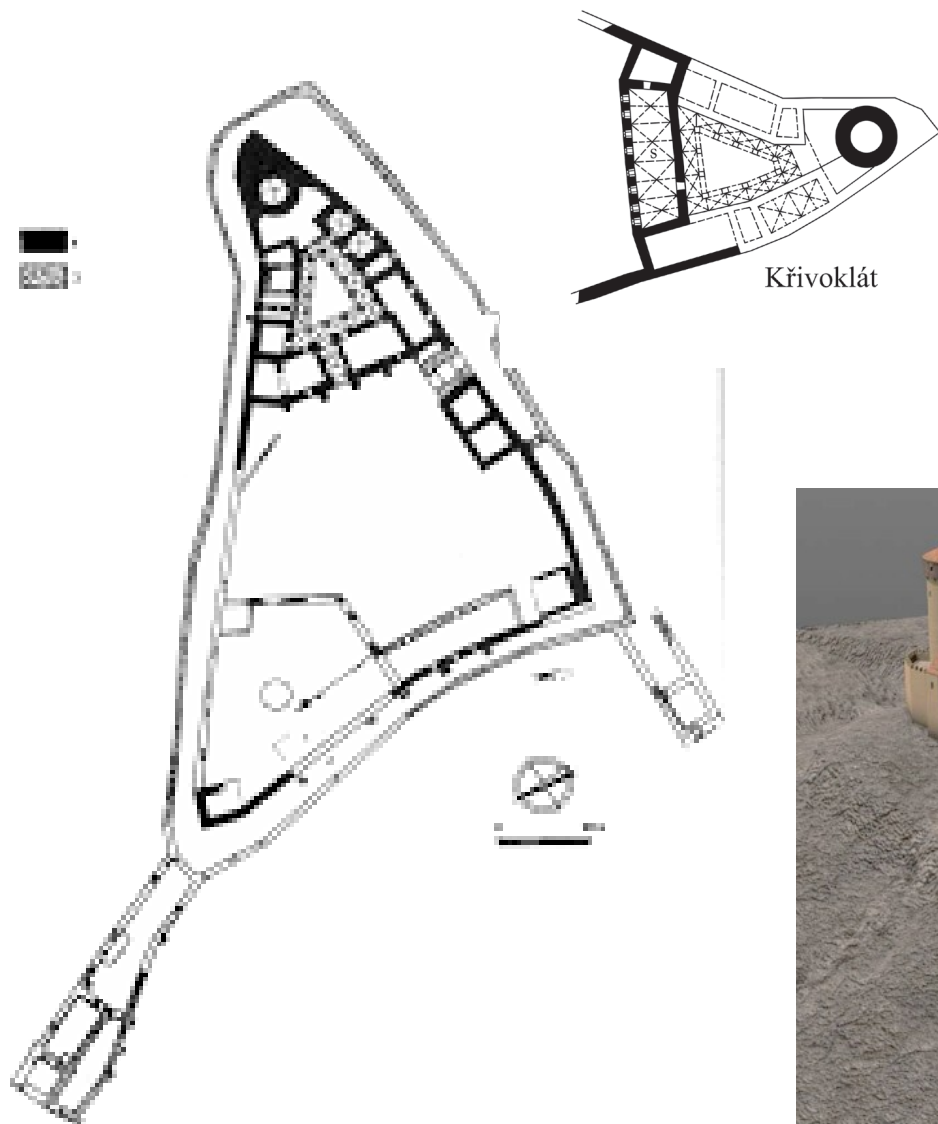
královský sál: ve 2. patře záp. křídla: 28 x 8 m

- **dolní hrad**: **purkrabský palác** u záp. hradby

- **opyš**: **manský dům**: 3. palácová stavba se čtvercovou věží

za Václava IV.

zánik požárem (1421)

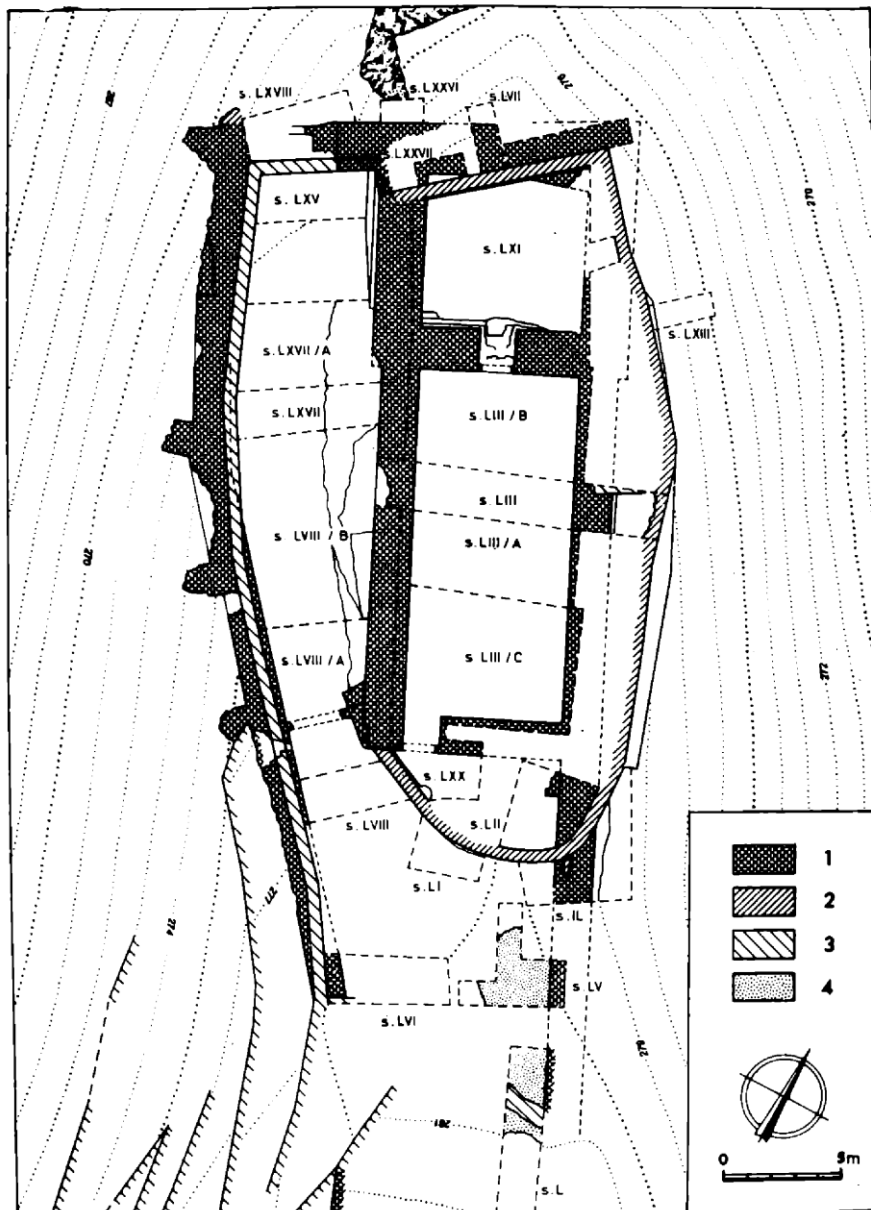


Horní hrad



Velký sál

Obr. 1. Křivoklát a jeho příslušná přístavba ze druhé poloviny 12. a první poloviny 13. století. Zdroj: Křivoklát, 2. vydání, nakladatelství Paseky, 2010.



Křivoklát – manský dům: 26,5 x 10 m

místnosti pro many sloužící na hradě

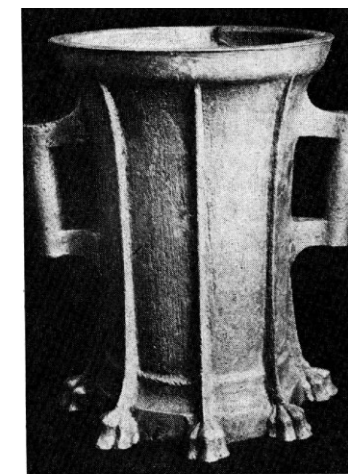
přízemí: 3 místnosti, krajní 2 kachlová kamna (gryf)

1. patro: 5 místností, kachlová kamna (Samson)

2. patro: roubené

nádvoří: podél záp. strany

nálezy: keramika, zbraně, kování truhlic, 150 kg zuhelnatělého obilí
v truhlici kopa šípů, jezdecká výstroj, kování vozu aj.
dva sokolnické kotce s čelním pletivem

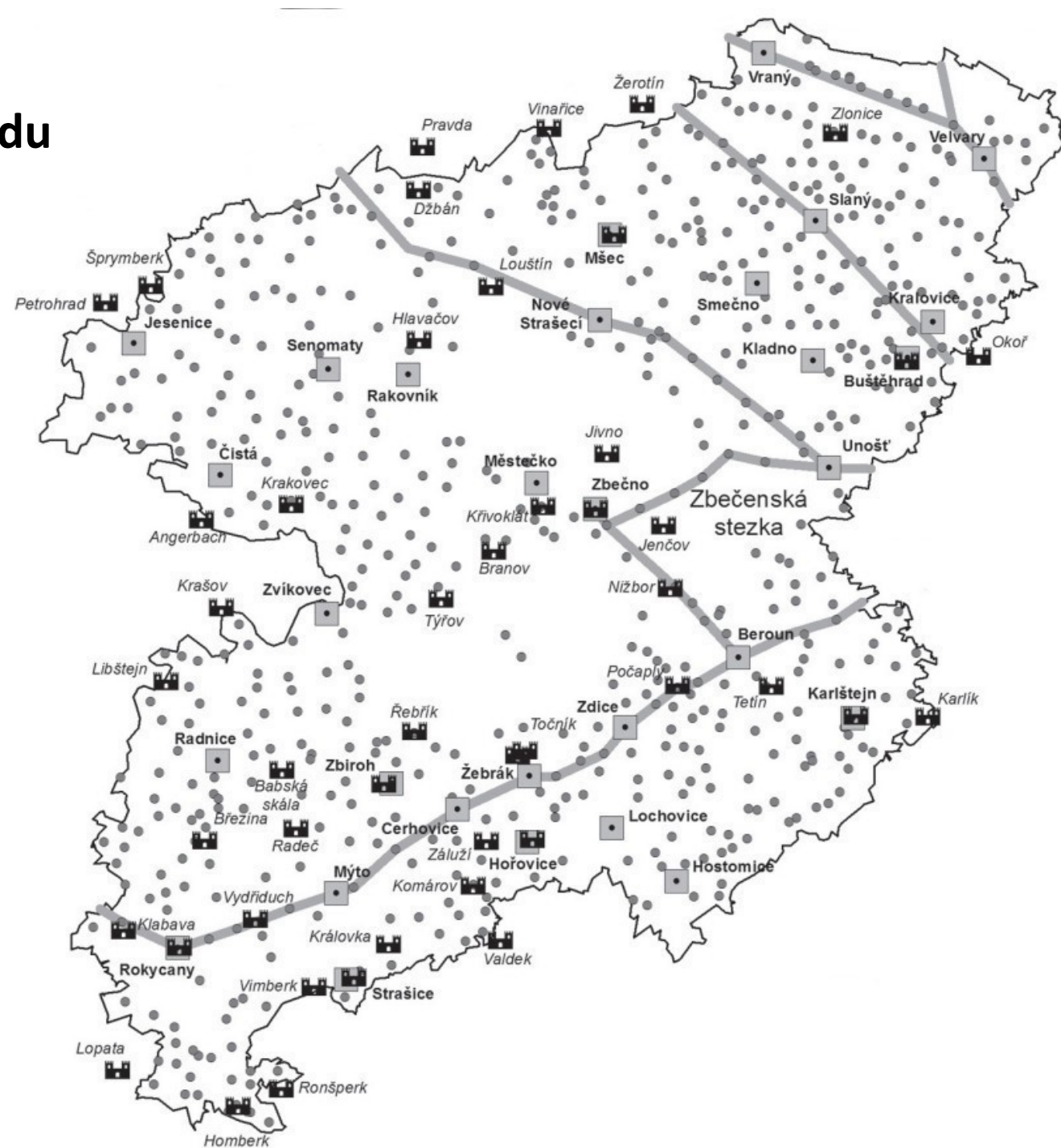


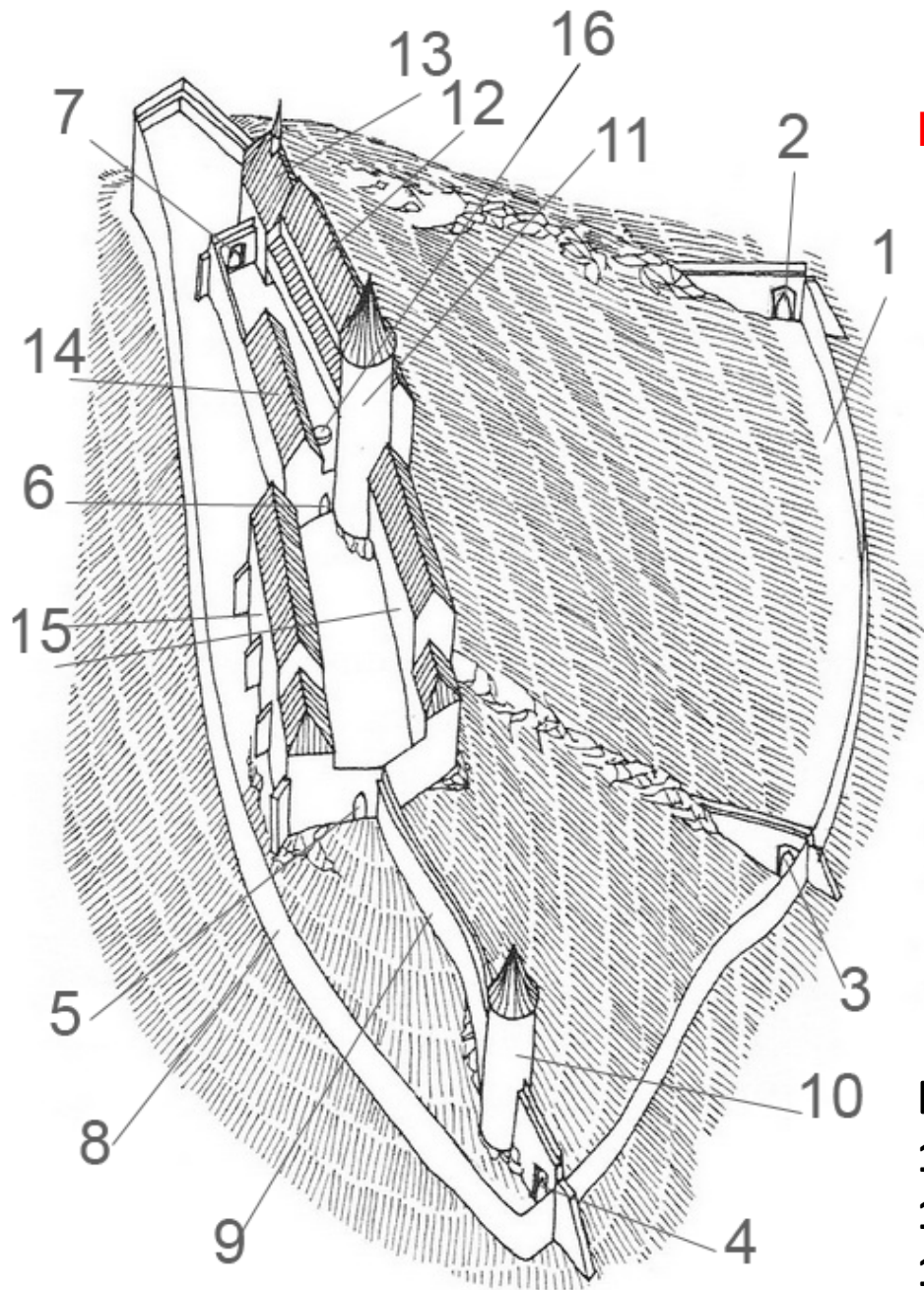
Obr. 2. Křivoklát hrad, okr. Rakovník. Bollwerk a jeho nejbližší okolí s odkrytými pozůstatky manského domu. 1 – zdívko manského domu a přilehlých forifikací (okolo 1400), 2 – zdívko vládivslavské přestavby, 3 – subrecentní a recentní zdívka, 4 – maltová podlaha stavby v prostoru krčku před manským domem. Kresba J. Tájek.

Obr. 11. Křivoklát hrad, okr. Rakovník. Dvůr při manském domě. Kachle s motivem Samsona zápasícího se lvem a gryfa z kamení jižní místnosti 2. patra domu. Foto J. Lebeda.

Obr. 12. Křivoklát hrad, okr. Rakovník. Dvůr při manském domě. Hmoždíř z kuchyně 2. patra jižní části domu. Foto J. Lebeda.

Hrady v křivoklátském hvozdu





Bezděz, Houska nebo Myšenec – paláce nemají dostatečné rozměry pro zařazení mezi velké sály.



Bezděz: hmotová rekonstrukce raně gotické fáze hradu

12, 13 Patrový palác s kaplí

14 Purkrabský palác

15 15 Dva manské paláce

- **14. stol.** – **Lucemburkové:** vyšší standardy bydlení, ploché stropy

Jan: dům U Kamenného zvonu ve Starém městě Pražském – královská rezidence

Královský palác na Pražském hradě: na poč. 14. stol. zničen požárem

Karel: 1333 až 40. léta: **Pražský hrad** – přestavba

– 1. patro: **velký sál** – 3 příčky, 30 x 15 m

1348: **Karlštejn:** programově navazoval na císařské falce a hrady: Cáchy, Trevír

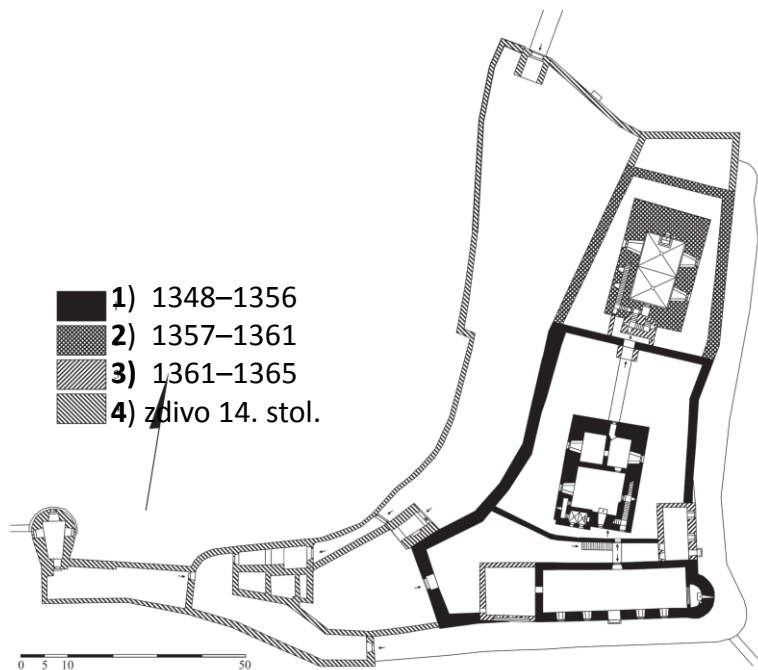
3 úrovně: 1. hradní palác – 1. p.: **velký sál** 22 x 8,5 m krb, prevet
otevřený do půlkruhové věžice s
kaplí sv. Mikuláše

– suterén: konírny

– přízemí: 3 místnosti oddělené příčkami

2. Mariánská věž s kaplí Panny Marie (2. p.)

3. Věž s kaplí sv. Kříže (2. p.)



Kašperk, Radyně, Karlshaus – měly velké sály

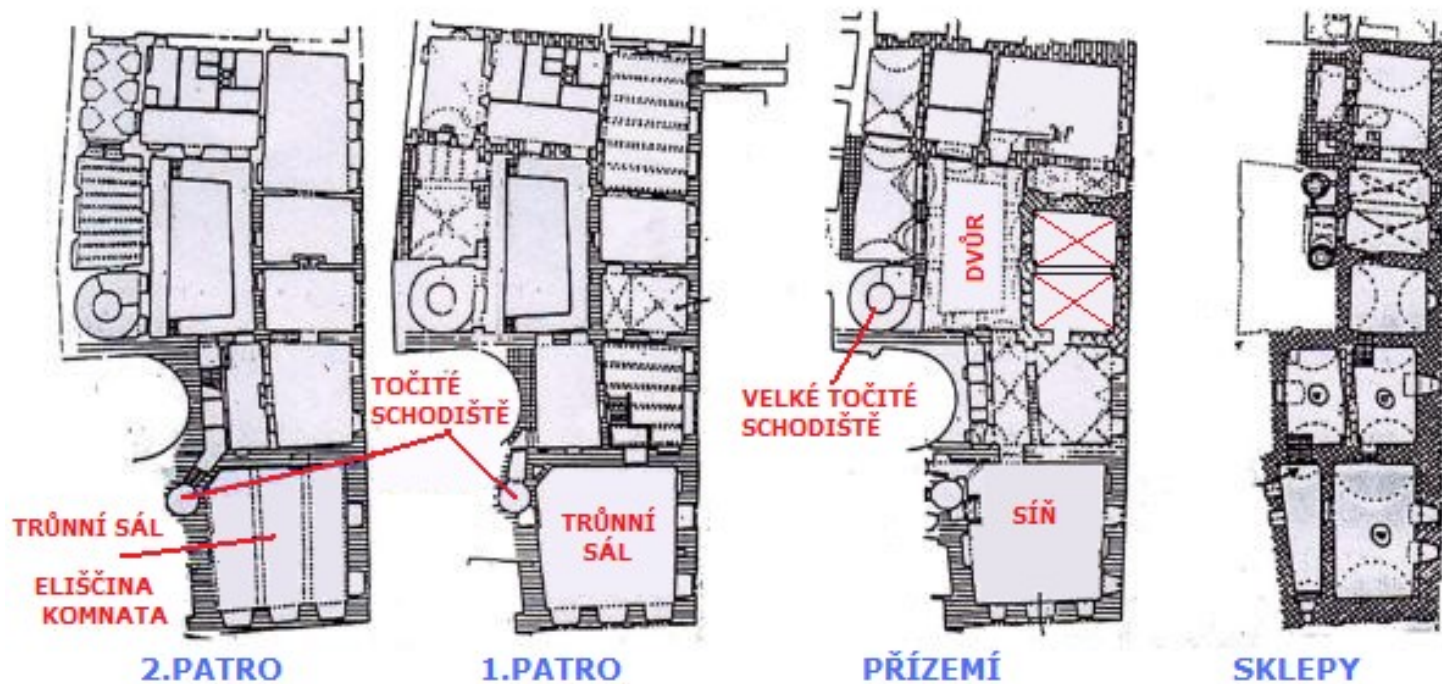


Dům u kamenného zvonu:

vybudován jako palác pro královskou rodinu

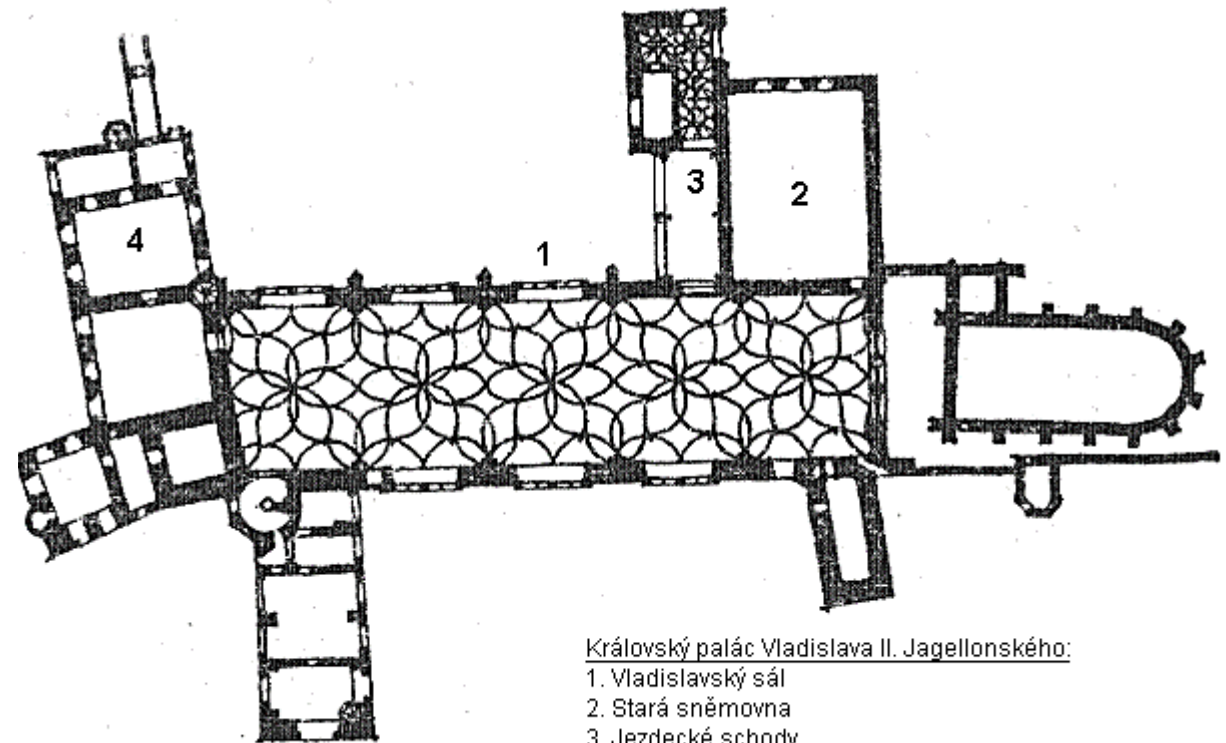
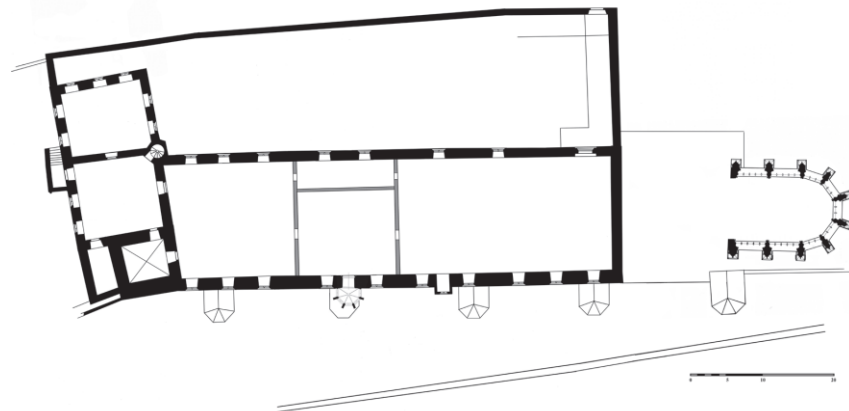
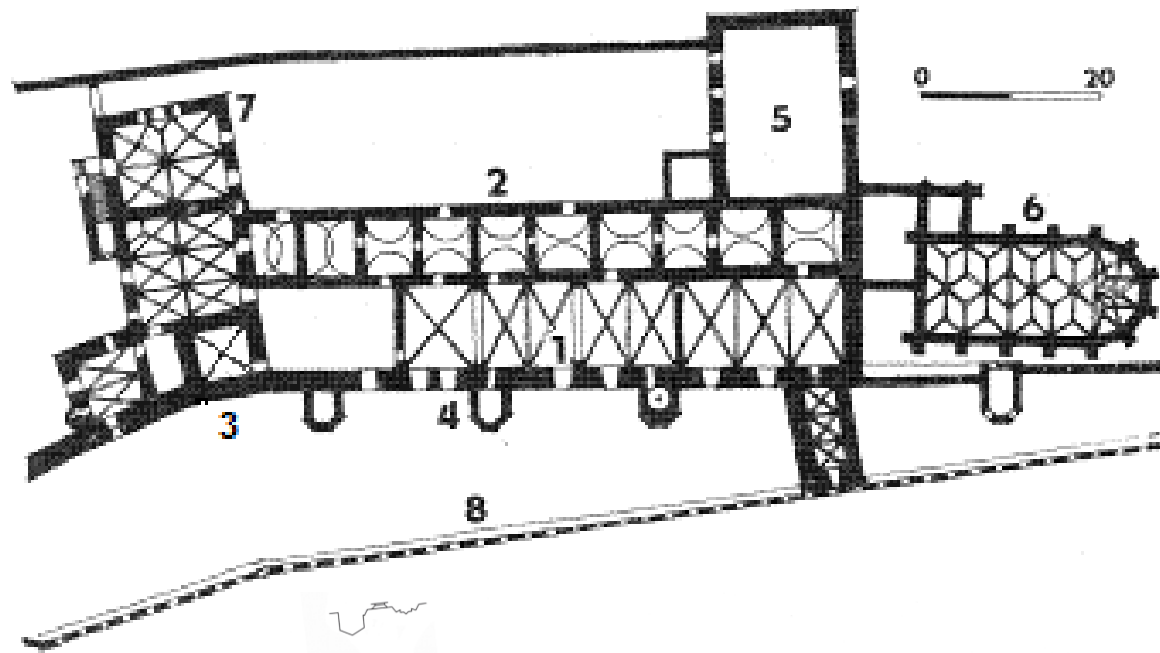
2. pol. 13 – 1. pol. 14. stol.

1363 – první zmínka: měšťanský majetek, síňový typ



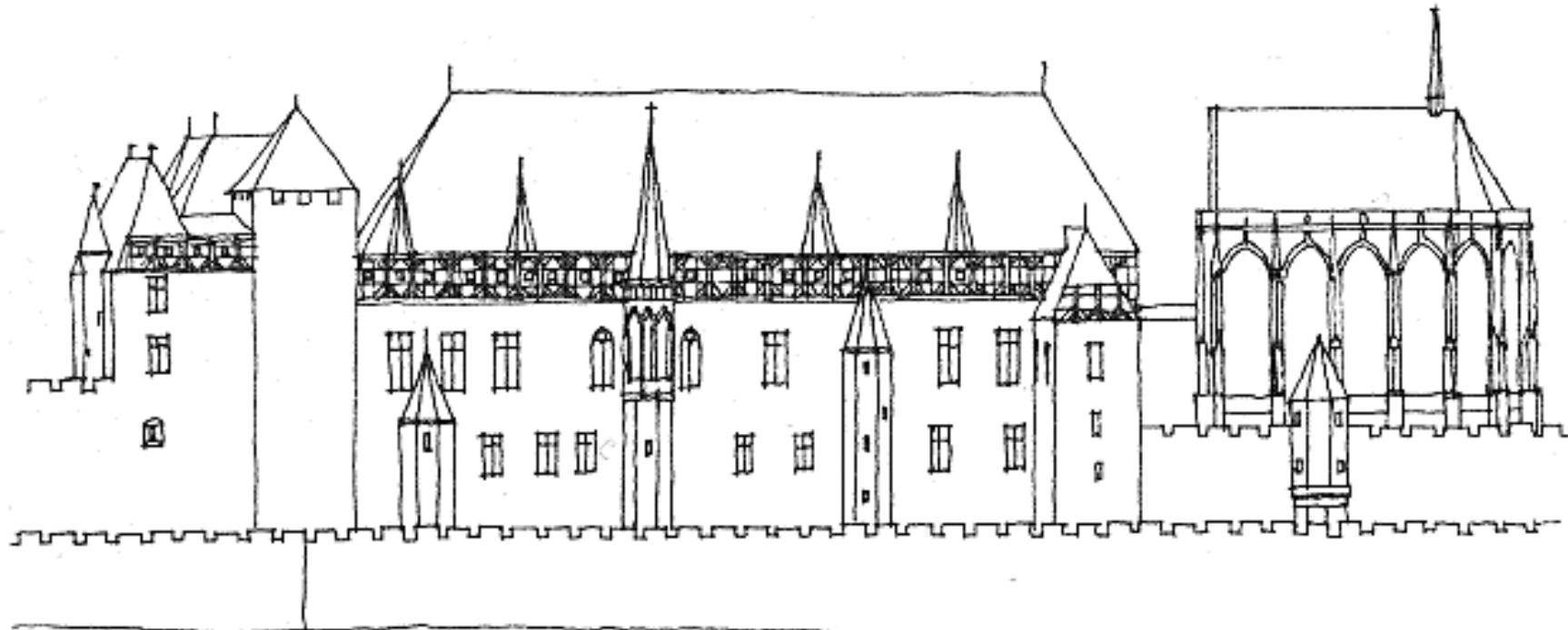
Půdorys přízemí:

1. Karlův královský palác
2. arkádová chodba
3. jižní románská věž
4. zbytky románských věžic
5. křídlo úřadu Zemských desek
6. kaple Věch svatých
7. křídlo sloupových síní
8. zeď opevnění z doby Karla IV.



Královský palác Vladislava II. Jagellonského:

1. Vladislavský sál
2. Stará sněmovna
3. Jezdecké schody
4. královské pokoje

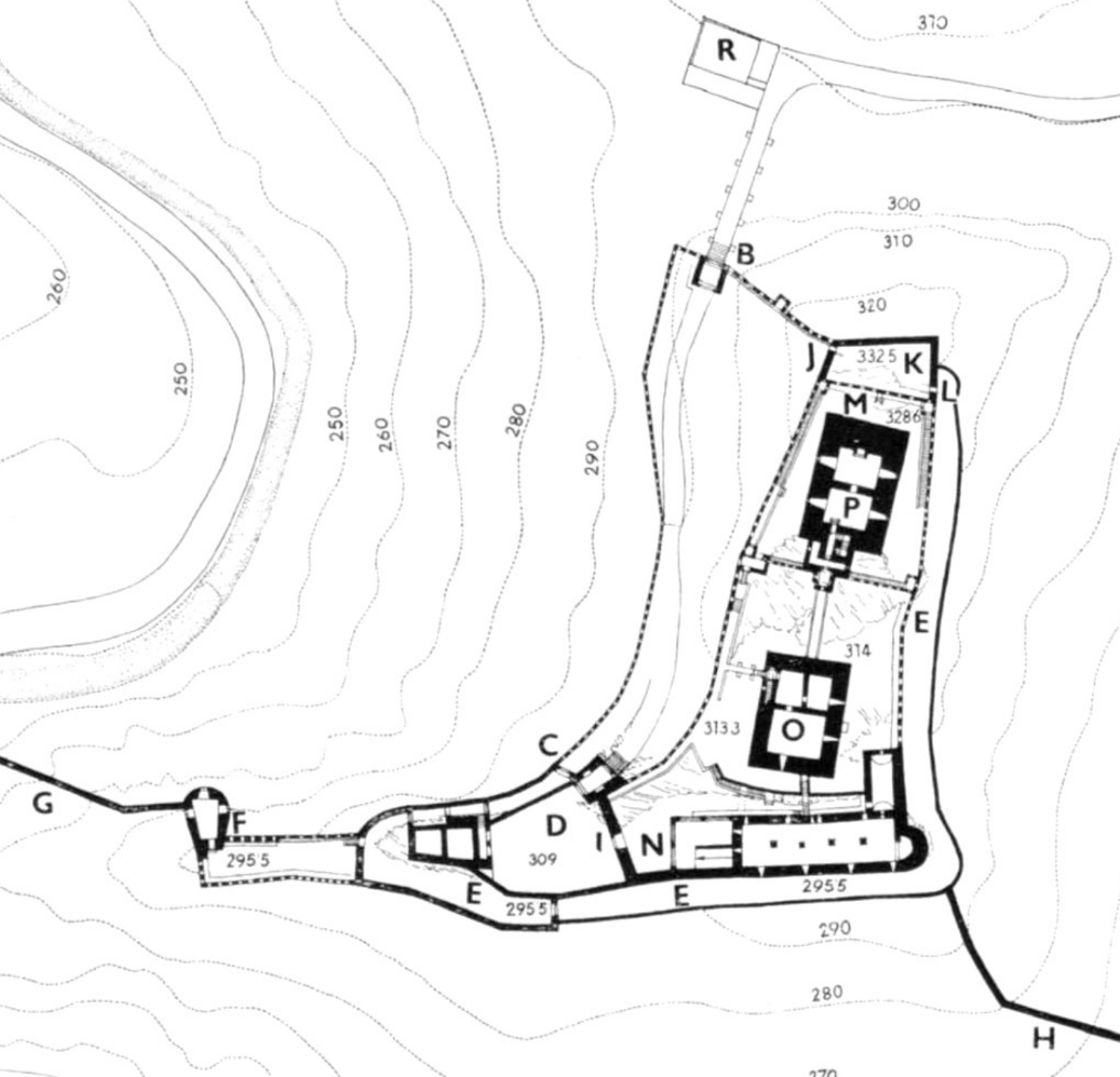


Královský palác za Václava IV. - jižní průčelí



Severní průčelí

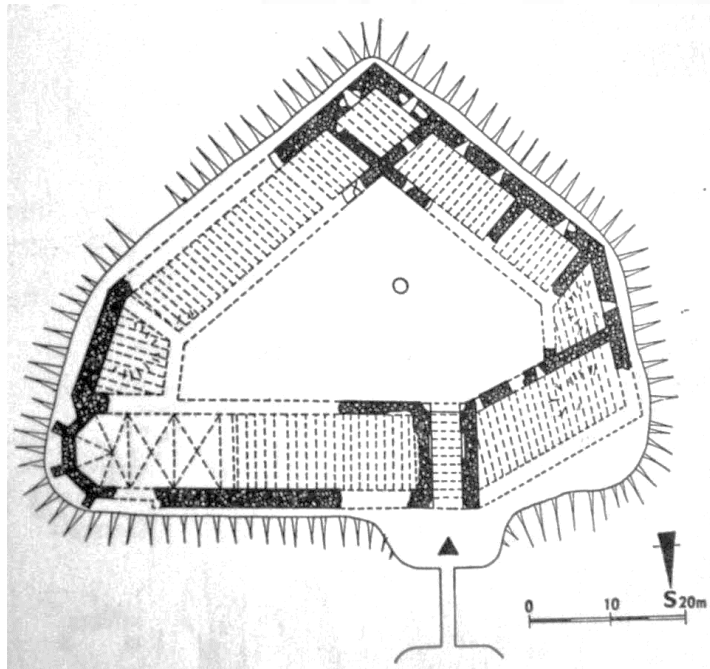
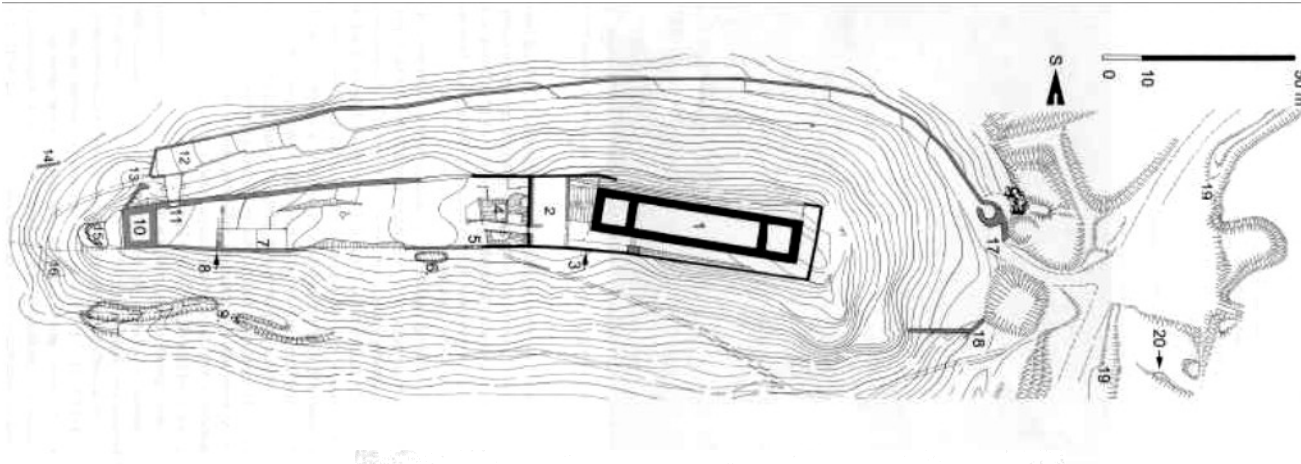
Gotická podoba
kaple Všech svatých



Situační plán Karlštejna pro dobu Karla IV.

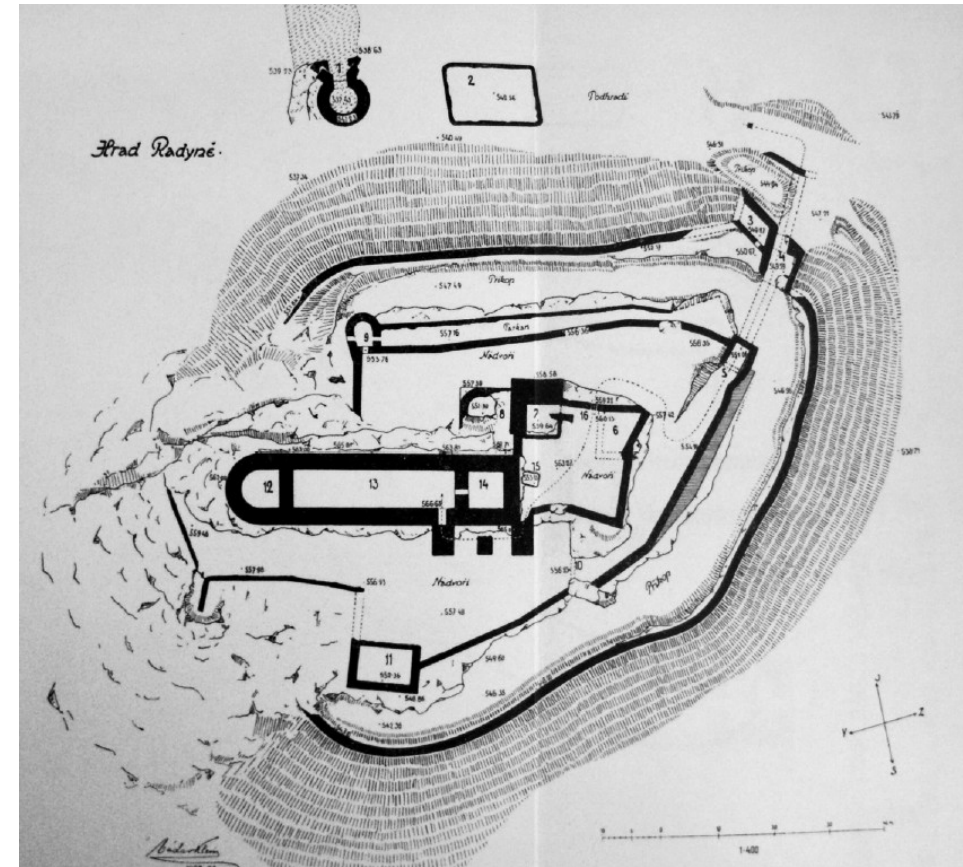
- A. příjezdní cesta
- B. první brána, (dnešní Voršilka)
- C. druhá brána s brankou do parkánu
- D. purkrabský dvůr
- E. parkán
- F. studniční věž
- G. hradba přepažující Hluboký důl
- H. hradba uzavírající Studený důl
- I. hlavní vstup do vnitřního hradu,
- J. branka do dolní bašty
- K. dolní bašta, (tzv. Krchůvek)
- L. branka z dolní bašty do v. části parkánu
- M. branka z dolní bašty do ohrady velké věže
- N. císařský palác
- O. kostel P. Marie**
- P. Velká věž
- R. dům kanovníků.

Kašperk

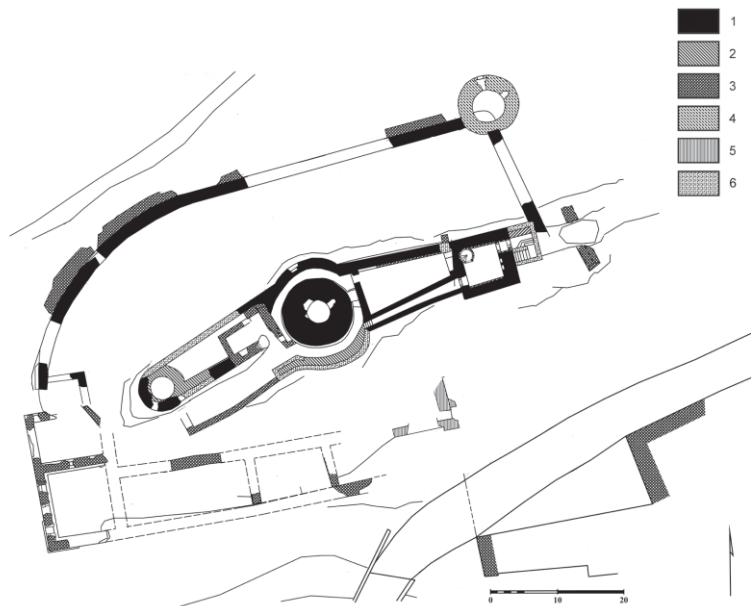


Karlshaus

Radyně

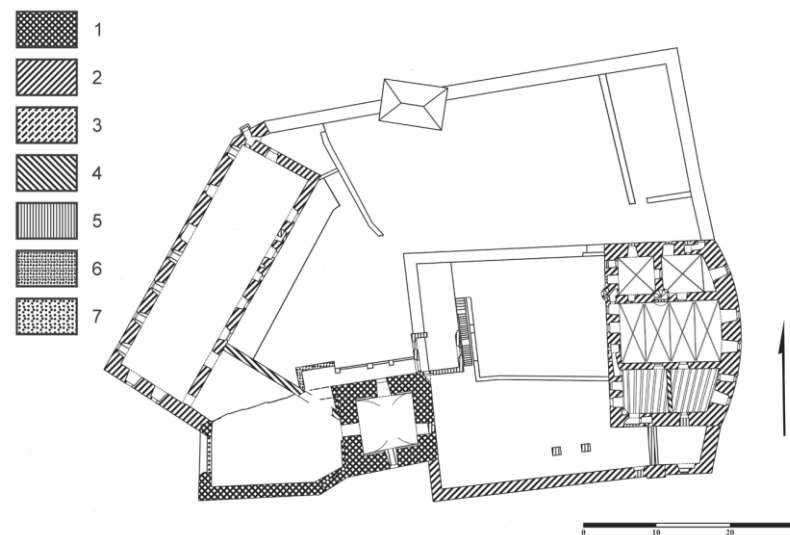


- 14/15. stol. – Václav IV.: **Pražský hrad, Žebrák** (2 sály: horní a dolní palác), **Točnick** (horní a dolní palác)
Vlašský dvůr v Kutné hoře (dvoupatrový věžový palác s kaplí sv. Václava)



Žebrák, půdorys hradu s rekonstrukcí dolního paláce.

- 1) zdivo pozdního 13. století
- 2) základové zdivo pozdního 13. století
- 3) zdivo doby Václava IV.
- 4) pozdně gotické zdivo
- 5) gotické zdivo
- 6) novodobé zdivo



Točnick, půdorys hradu v úrovni reprezentativního podlaží.

- 1) první etapa (lovecký hrádek)
- 2) zdivo druhé etapy 80. leta 14. století až kolem roku 1400
- 3) třetí etapa hradu krátce po roce 1400
- 4) zdivo z první poloviny 16. století
- 5) renesanční zdivo
- 6, 7) barokní a novodobé zdivo



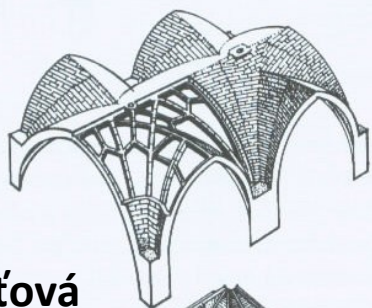
- **Šlechtické sály** – nápodobovaly královské
 - znakové (erbovní) galerie: 50. léta 14. stol.: Lauf u Norimberka – česká a moravská šlechta
 - 70. léta 14. stol.: městský hrad v rakouské Kremži
 - 1388: Jindřichův Hradec – páni z Hrad



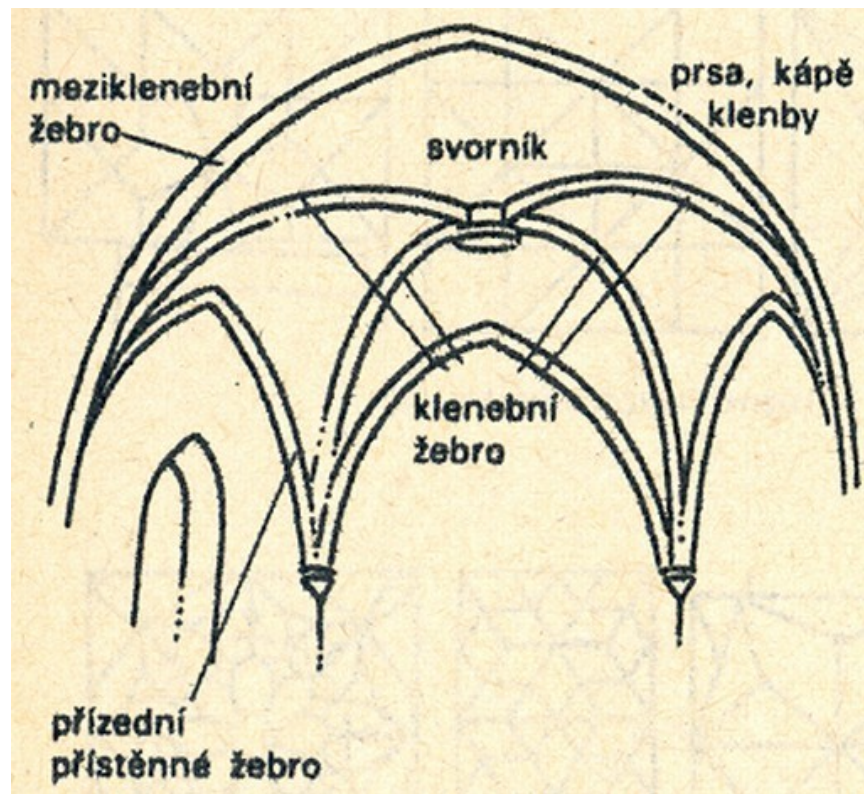
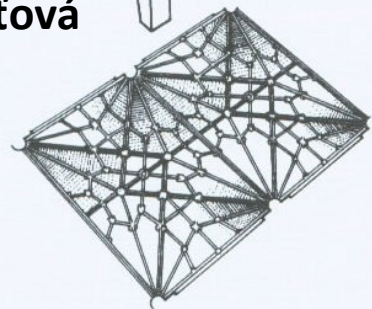
- **Stropy – klenby:** žebrové – pozdně gotické: Buchlov, rytířský sál, svorník s erbem Cimburků
 kroužené – pozdně gotické: Benedikt Ried – tzv. vladislavská gotika
 - 80. l. 15/20. l. 16. stol.: přestavba Pražského hradu
 - 20. l. 16. stol.: palác v Blatné
- **povalové:** ploché, z hrubě opracovaných kmenů stromů, vyplněné mazanicí
- **záklopové:** prkna (zaklápí) se příčně kladly na podélné trámy, z vrchní strany sláma a mazanice
 renesance a baroko: malované: Nový Hrad (Ústi n. L.), Jindřichův Hradec, Hluboká
- **štukové klenby:** renesance/baroko – Branná (Kolštejn, 1614), Lipník nad Bečvou (1609), Rosice u Brna (1618)
- **Podlahy** – kamenná: dláždění chodeb a vedlejších prostor
 - keramická: zdobené reliéfní dlaždice: Rokštejn, Melice, Šostýn, Starý Jičín, Bukov
 nezdobené: různé formáty – Znojmo, Starkov
- **Okna** – dřevěné okenice: kování z Rokštejna
 - špalety: boční svislé stěny oken
- **Střechy** – dřevěné krovy a krytina – dřevěná: šindele – nálezy speciálních hřebů (T)
 - cihlová: prejzy – Rokštejn, Šternberk na Telecku, Melice

Typy kleneb:

- 1 Křížová (základní)
- 2 Paprscitá
- 3 Obkročná
- 4 Šestidílná
- 5 Osmidílná
- 6 Hvězdová
- 7 Síťová (Petr Parléř)
- 8 Kroužená



Síťová



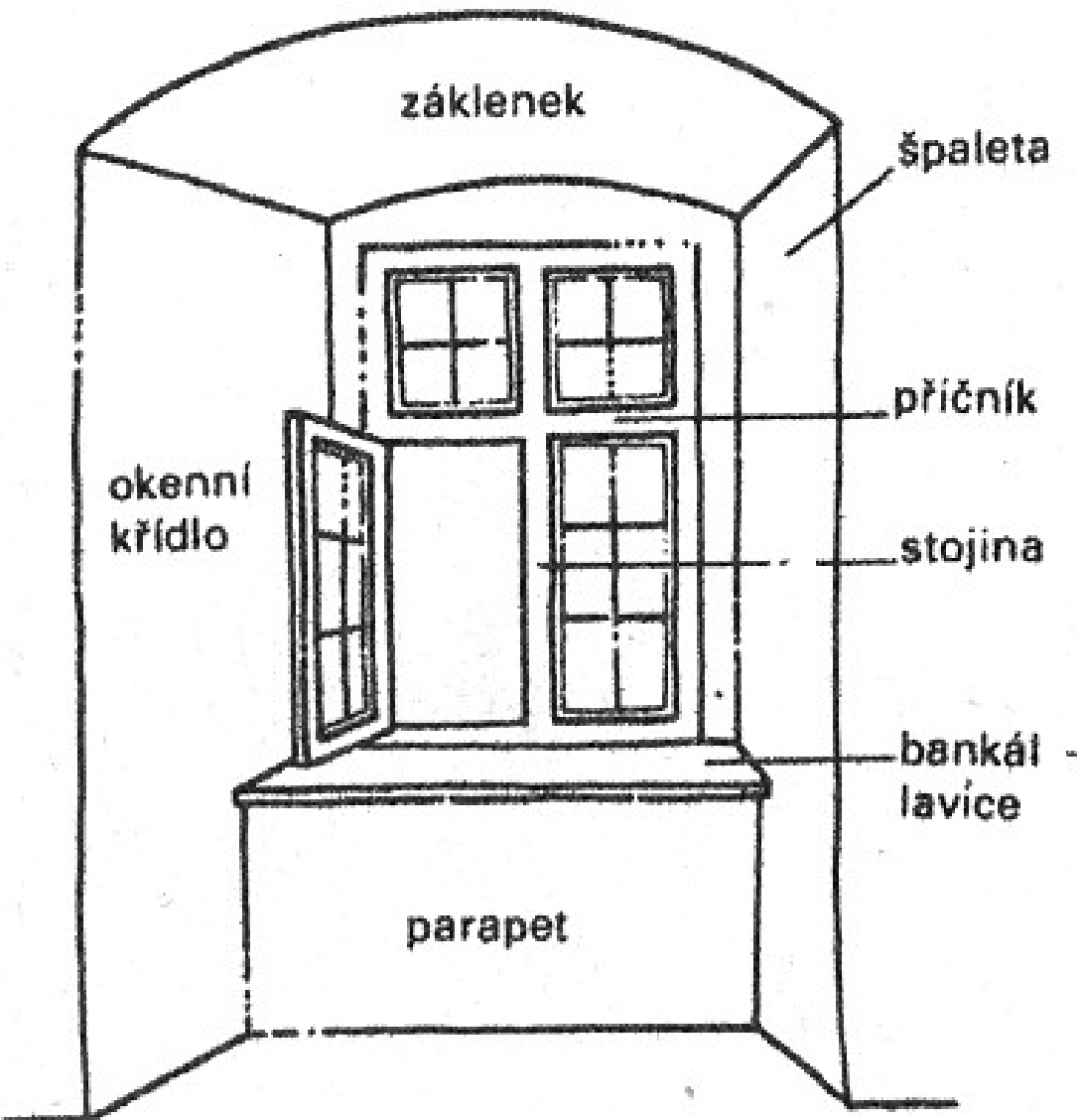
Buchlov, rytířský sál s žebrovou křížovou klenbou, svorník (klenák) s erbem Cimburků



Povalový strop



Záklopový strop



Herout Jaroslav; Slabikář návštěvníků památek; 1980; s. 187-188.

Blažíček Oldřich J.; Slovník pojmů z dějin umění; Názvosloví a tvarosloví architektury, sochařství, malby a užitého umění; 1991; s. 145-146, 98.

- **Kaple** – lat. capella, něm. Burgkirche: sakrální prostor s omezeným liturgickým provozem
 - samostatné objekty nebo začleněné do palácové nebo obytné zástavby
 - místo osobní a rodové reprezentace majitele hradu, prestižní objekt (vybavení, výzdoba)
 - **typy:** soukromé (privátní) pro omezený okruh věřících
 - polosoukromé (pro hradní služebnictvo)
 - veřejné (přístupné obyvatelstvu)
 - **formy nadání:** inkorporované ke kostelu – bohoslužby zajišťoval místní farář (nebo 2 vikáři)
 - fundátor zajistil provoz z výnosu majetku (lánu, mlýna aj.)
 - šlechtické hrady: Potštejn, Č. Krumlov, Rožmberk
 - s vlastním nadáním – soukromé mše sloužil kaplan (fundace vyžadovala svolení faráře)
 - zeměpanské: brněnský Špilberk a Pražský hrad
 - šlechtické: Lichtenštejnové v Mikulově a Pouzdřanech
 - F. Záruba: Hradní kaple v Čechách, Praha 2012 (dizertace na Dějinách umění FFUK)
 - monografie: 3 díly (2015, 2016)

- **1. Zvláštního určení** – Pražský hrad: kaple Všech svatých a Karlštejn: sv. Kříže
 - v panovnických rezidencích: schránky pro relikvie a ostatky, korunovační klenoty

- **2. Samostatné kaple** – na nádvoří nebo u hradby:
 - připojena k paláci: pohodlný přístup

- **2. Kaple v paláci** – otevřená vítězným obloukem do profánního prostoru
 - zaklenuté i plochostropé
 - umístění: v přízemí s přístupem z nádvoří i v patře
 - adaptovány z profánních místností: Mělník, Poděbrady
 - v měšťanských domech nebo na radnicích: tzv. Hauskapellen

- **3. Kaple ve věžích a na baštách** – rozšířeny hlavně v západní Evropě (Porýní)
 - bergfrity – Jenštejn, Mikulov, Horšovský Týn
 - donjon – Karlštejn, Roudnice
 - branské – Buchlov
 - tzv. kaplové věže: jsou nižší a kaple zabírá více než ½ prostoru
v pohusitské době: Smečno, Rabí

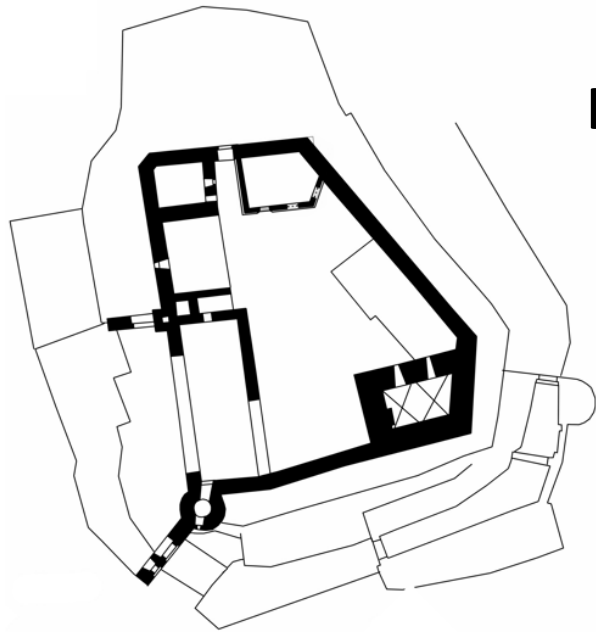
- **12. stol. – románské kaple:** identifikovány v písemných pramenech nebo na základě nálezů kamenických článků
Znojemský hrad, Brumov, Lukov, Roudnice (oratoř)
tribunové kostely u šlechtického sídla: často vybaveny emporou naproti oltáře
považovány za předchůdce hradních kaplí
- **12. – 1. pol. 13. stol.** – stavebník: panovník nebo pražský biskup
 - typy: palácové kaple, kaple v obvodové hradbě nebo ve věži (tzv. kaplová věž)



Týnec nad Sázavou

- **jednolodní kaple s půlkruhovou apsidou:**
 - u paláce: kaple Všech svatých na Pražském hradě, Horšovský Týn, Velešín,
 - v hradbě: Loket
 - ve věžové bráně: Landštejn
- **rotundy:** Týnec nad Sázavou, Loket, Blatná a Roudnice (nejasné)

- **2. pol. 13. stol.: královské** – za Přemysla Otakara II. (architektonicky odvozeny Francie)
 - vzor: palácová kaple v Klosterneuburgu (capella speciosa, 1222)
- šlechtické** – za Václava II. († 1305)
 - nejstarší: 80. léta, Český Šternberk (palácová)
 - **jednolodní, obdélné s rovným uzávěrem:** Zvíkov, Špilberk, Buchlov (Torturmkapelle, v branské věži)
 - **jednolodní s polygonálním závěrem:** Písek, Houska, Bezděz, Nižbor, Osek
 - **oktogonální kaplová věž:** Okoř (kol. 1300, v přízemí věže)
- **14. stol.** – na královských, šlechtických i biskupských hradech
 - nové typy: kaple otevřené do profánního sálu: chór (kněžiště) ve věži: Karlštejn, Kost, Dražice
chór v podobě arkýře: Příbram, Egerberk, Maidštejn
 - Jan Lucemburský: kaple na Hasištejně
 - Karel IV.: Karlštejn (dvě kaple P. Marie a sv. Kateřiny), Hrádek u Purkarce, kaple Všech svatých na PH
 - Václav IV.: arkýřová kaple ve Vlašském dvoře v Kutné Hoře, na Točníku, v Králově Dvoře
 - šlechtické: Český Krumlov (Rožmberkové), Lipnice nad Sázavou (z Lipé)
 - biskupské: Dražice (Jan IV. Z Dražic, jihofrancouzský import)

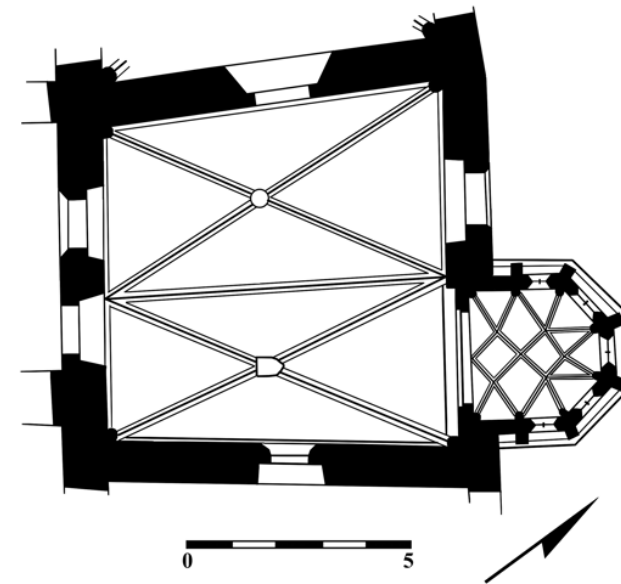


Kost





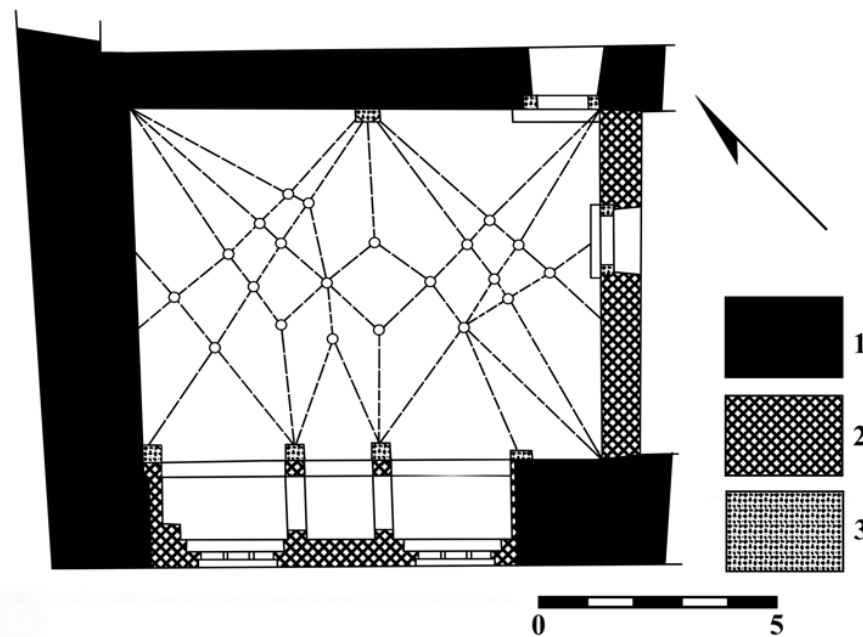
Vlašský dvůr v Kutné Hoře



Hrádek v Kutné Hoře



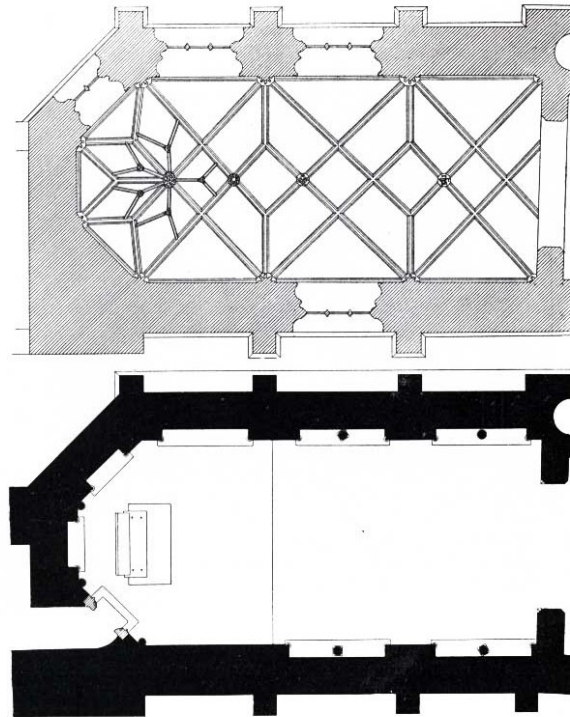
Lipnice na Sázavou : kaplová věž (sv. Vavřince)



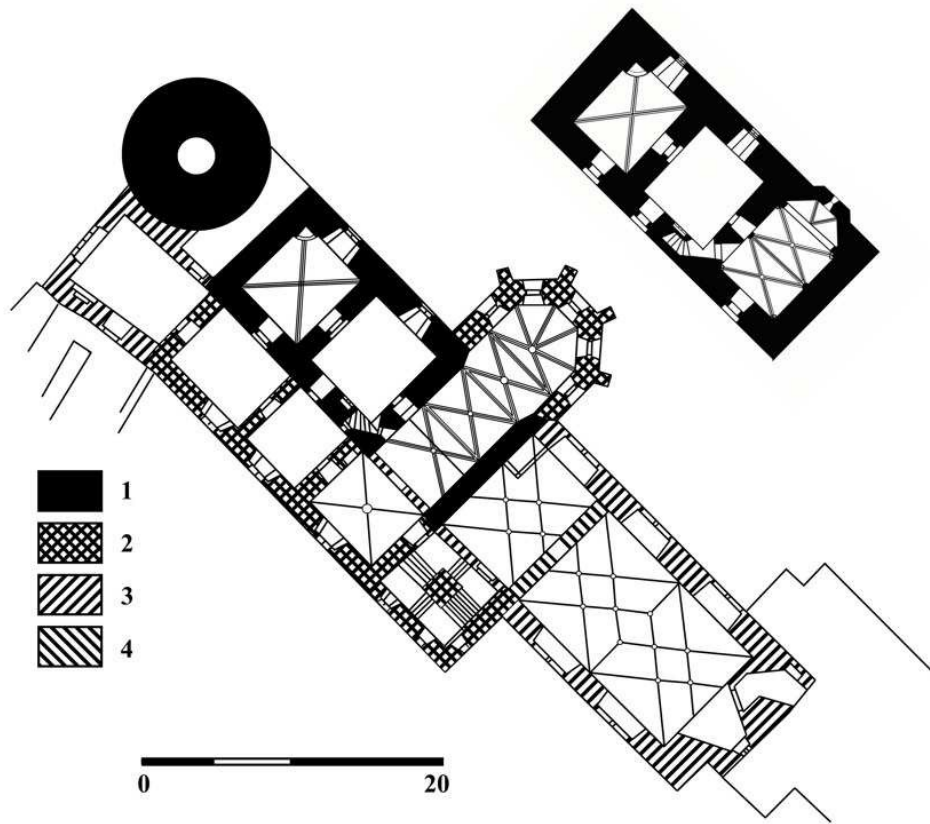
- **15. stol.** – 30. léta: palácová kaple v Poděbradech (náboženská výmalba ve východní část velkého sálu)
 - arkýřová kaple na Cimburku u Koryčan
 - husitské hrady: pouze Drábské světničky v Českém ráji (kaple vysekána v pískovci)
 - další až v polovině století
 - nově: kaple na baštách: Klenová, Švihov, Rabí, Švamberk

- **Konec 15. a 16. stol.** – panovník přestal být výsadním stavebníkem
 - jediné královské založení: nová kaple na Křivoklátě, iniciovaná Vladislavem Jagellonským
 - zaklenuta síťovou klenbou svatovítského typu
 - dominuje obdélná loď s odsazeným vítězným obloukem a užším chórem:
 - Švihov, Rabí, Orlík, Bor u Tachova, Kunětická Hora
 - arkýřová kaple: Hrádek v Kutné Hoře
 - kaple adaptované z profánních prostor: P. Marie v Jindřichově Hradci

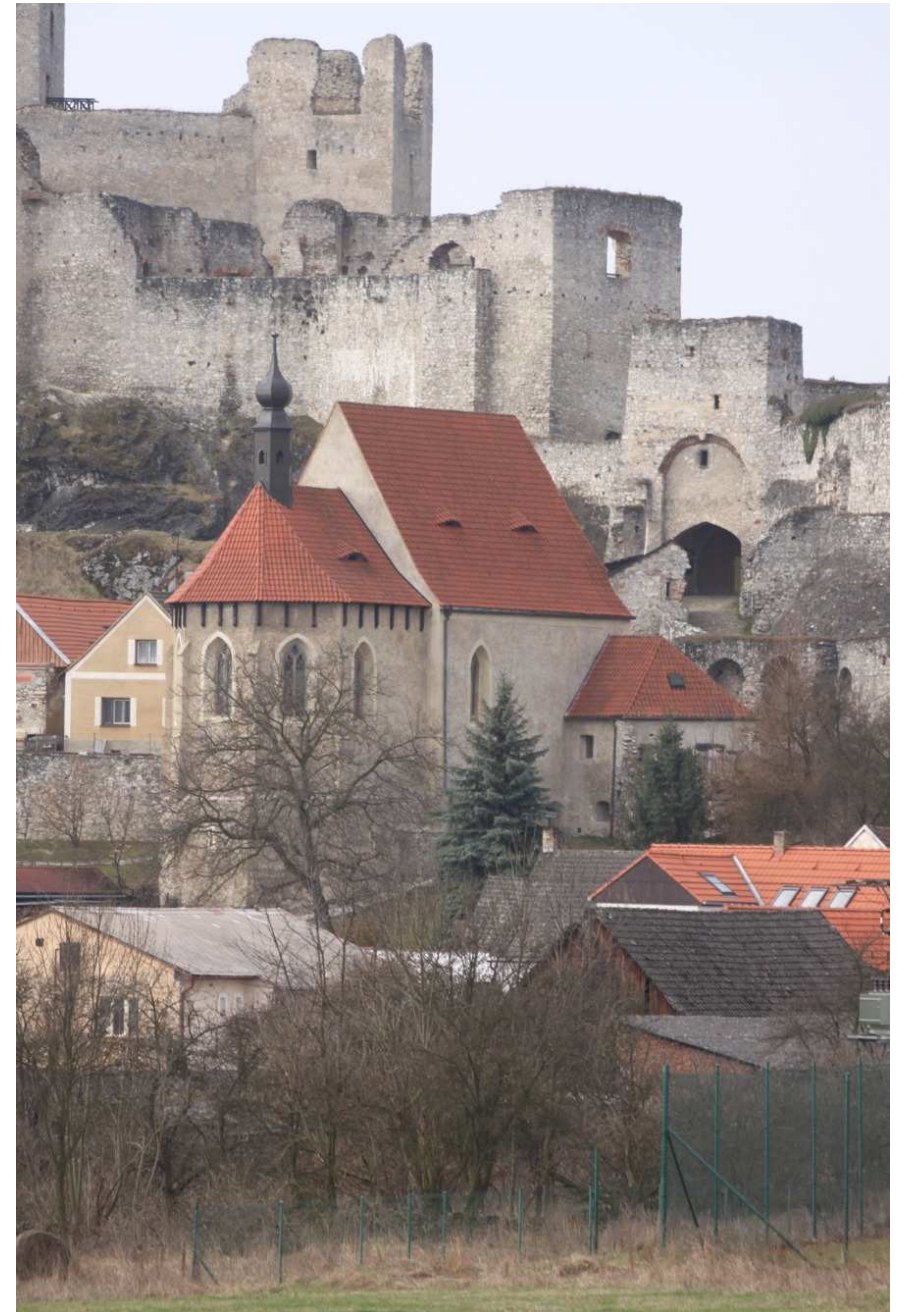
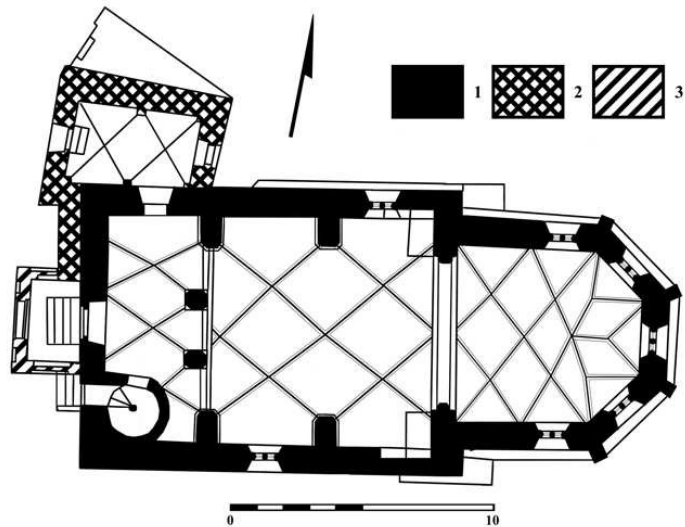
Křivoklát: pozdně gotická kaple v prvním patře, na úrovni královského paláce



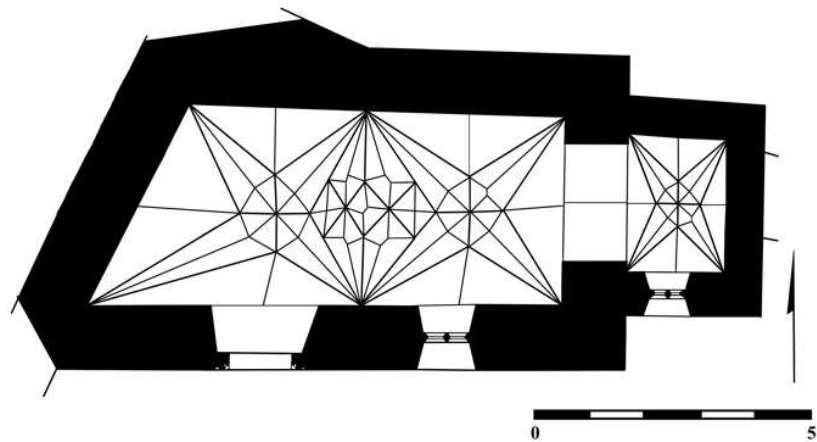
Jindřichův Hradec



Rabí



Kunětická Hora



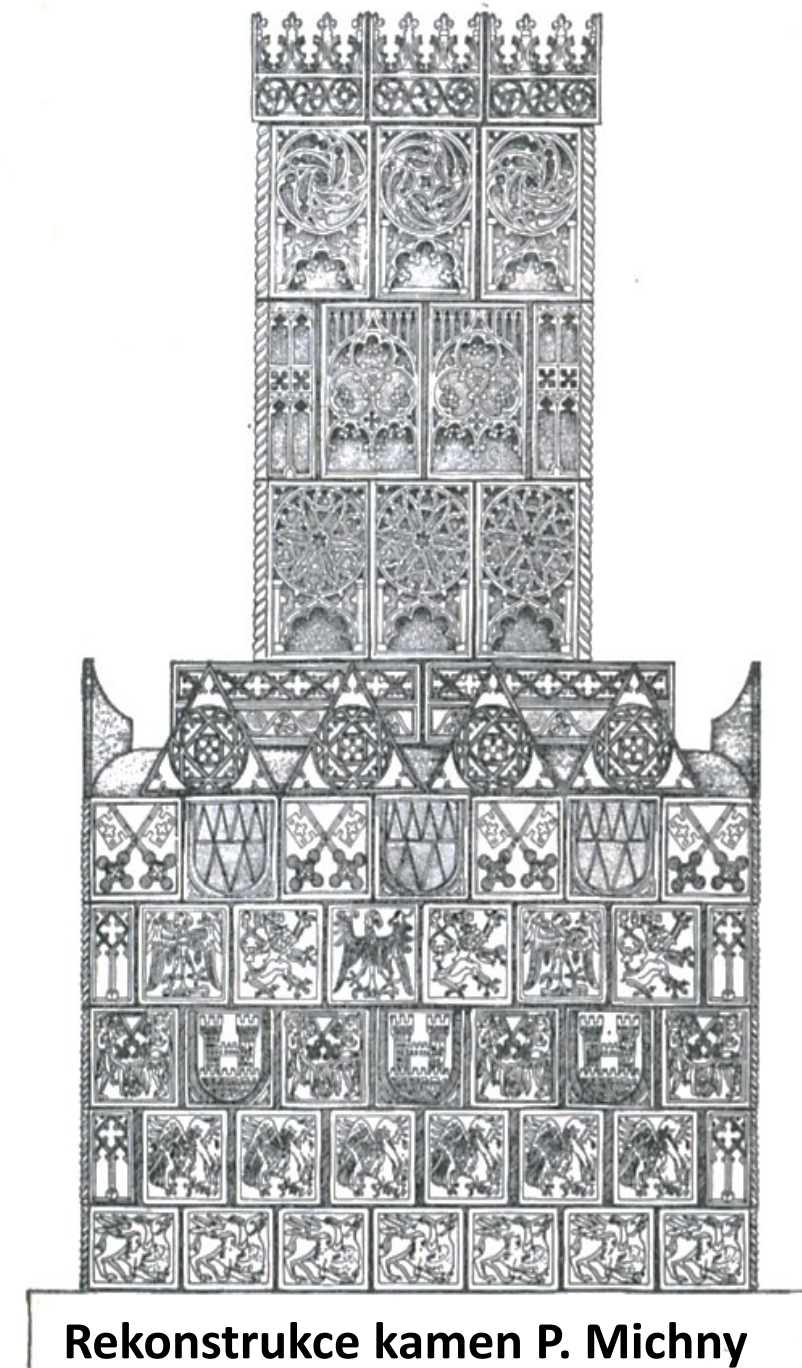
- **Oratoř** – lat. orare, modlit se
 - modlitebna: soukromá místnost určená k modlitbě a rozjímání
 - vedle obytných prostor, v síle zdi nebo v arkýři: Křivoklát, Karlštejn, Kašperk,
Vlašský dvůr v Kutné Hoře
 - 3 typy: privátní (není zasvěcena), poloveřejné a veřejné (musí být zasvěcena)
 - mohou fungovat jako tzv. druhé kaple: otevřené do profánního prostoru
někdy samostatný liturgický prostor
 - tzv. oltářní výklenky a přenosné oltáře: nemohly nahradit kapli
skříňka v síle zdi (Okoř, Kost), uzavíratelné (ostění)
dům U kamenného zvonu v Praze, Rokštejn
- **Empora** – od 11. stol. v tzv. vlastnických kostelích: tribuna nesená klenbou, přístup pro vlastníka
někdy s vlastním oltářem
 - běžné ve 12. až 14. stol. a pak v pohusitské době
 - Francie: ve 12. a 13. stol.: sedille – slepé ardády po obvodu kaple

- **Roubené komory** – dřevěné obložení stěn: srubová konstrukce
 - 12. stol.: Korutany Štýrsko
 - 13. stol.: v palácích Přemysla Otakara II.: Bezděz
Karla IV. a Václava IV.: Kašperk, Radyně, Točnick
biskup Jan z Dražic: Dražice
 - ploché stropy i valené klenby
 - zateplení místností obývaných ženami

- **Vytápění – krby**
 - **kachlová kamna:** Rokštejn – kachle malého formátu
Melice – olomoucký biskup Václav králík z Buřenic
Blansek, Nový Cimburk, Ježův hrad, Loucky, Starý Jičín,
Lukov, Brumov, Starkov
 - **Teplovzdušné topení:** – Vranov nad Dyjí:
 - Rokštejn:

Kachle z biskupského hrádku v Melicích

- Dokumentují společenský význam a postavení olomouckého biskupa Václava z Buřenic, zvaného Králík
- **Nález** – 30. léta 20. stol.: vyškovský lékař J. Zháněl
- **Vznik** – 1412 – 1416
- **Ideový koncept** – ztvárnění životních osudů a společenského vzestupu vysokého církevního hodnostáře zemanského původu, který se stal oblíbencem a důvěrníkem Václava IV..
- **Ikografie** – řada symbolů, narážek a jinotajů:
 - orel:** symbol bdělosti církve
 - králík ve spárech orla:** narážka na biskupovu přezdívku
 - znak ol. biskupství:** hodnost administrátora a biskupa olomoucké diecéze (1412 – 1416)
 - svatopetrské klíče:** symboly papežské moci
diplomatické aktivity a vztah k papežské kurii



Rekonstrukce kamen P. Michny

Kachle z biskupského hradu v Melicích



- **Zásobování vodou** – studny, cisterny
 - vodovod: doložen na Křivoklátu
- **Hygiena – latríny:**
 1. **venkovní:** prevety na krakorcích
 2. **vnitřní:** odpadové šachty v síle zdi – Velkokapac
 - **lázně:** Mikulov (doloženy písemně)
- **Kuchyně** – Opavský hrad: od 14/15. stol., samostatný objekt
- **Předhradí** – **hospodářské provozy:** kovárna, konírny, chlévy, psinec (Hukvaldy)
- **Zbrojnice** – většinou v branských věžích





Opavský hrad

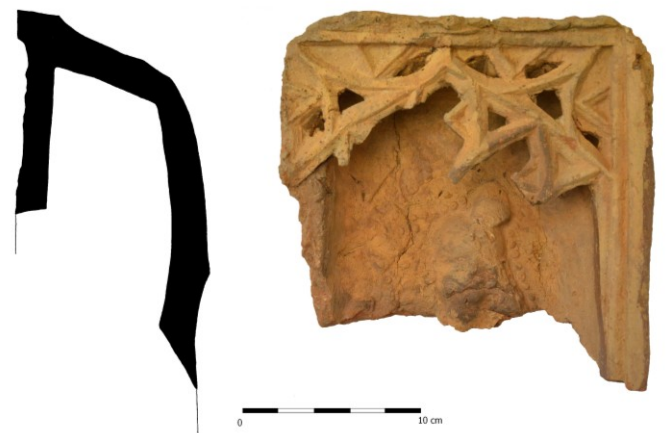
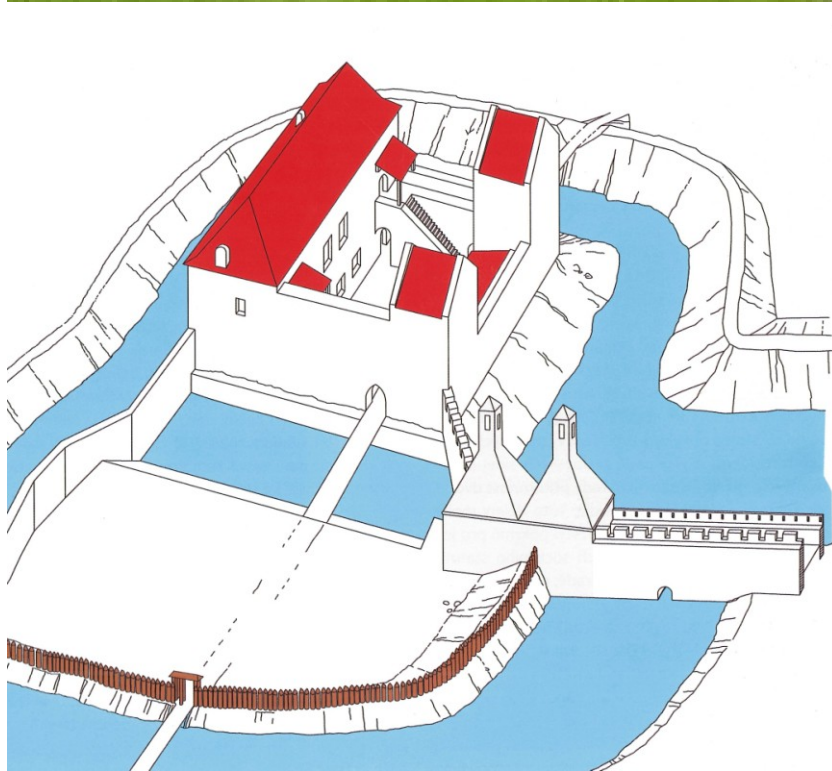
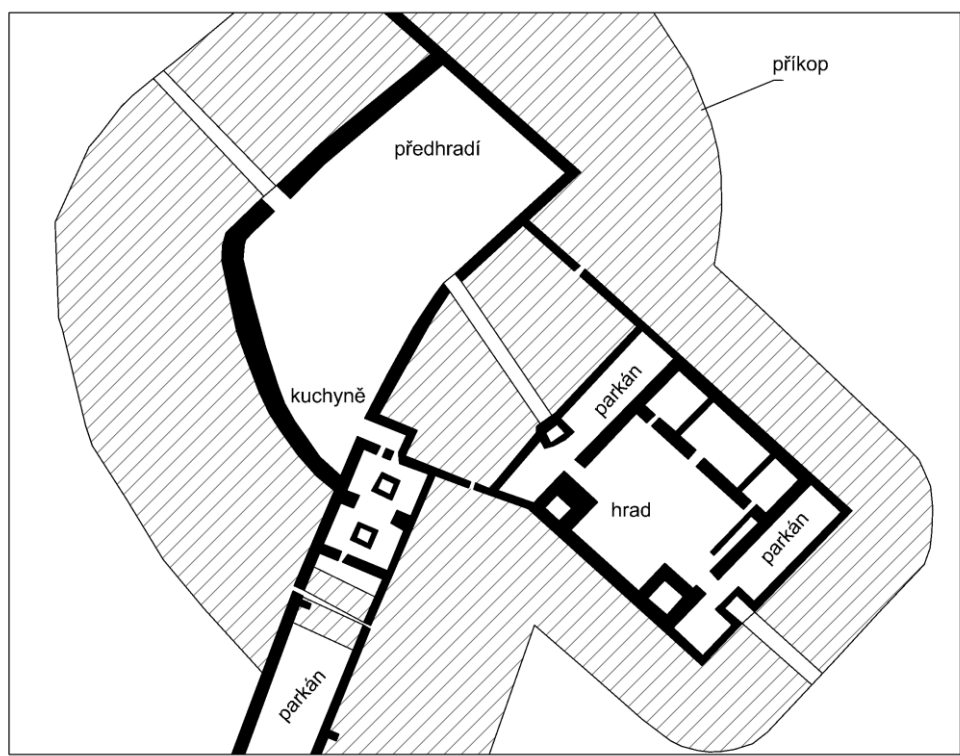
Vystavěn mezi lety 1383/85 – 1414 Přemkem I. Opavským jako sídlo opavských knížat

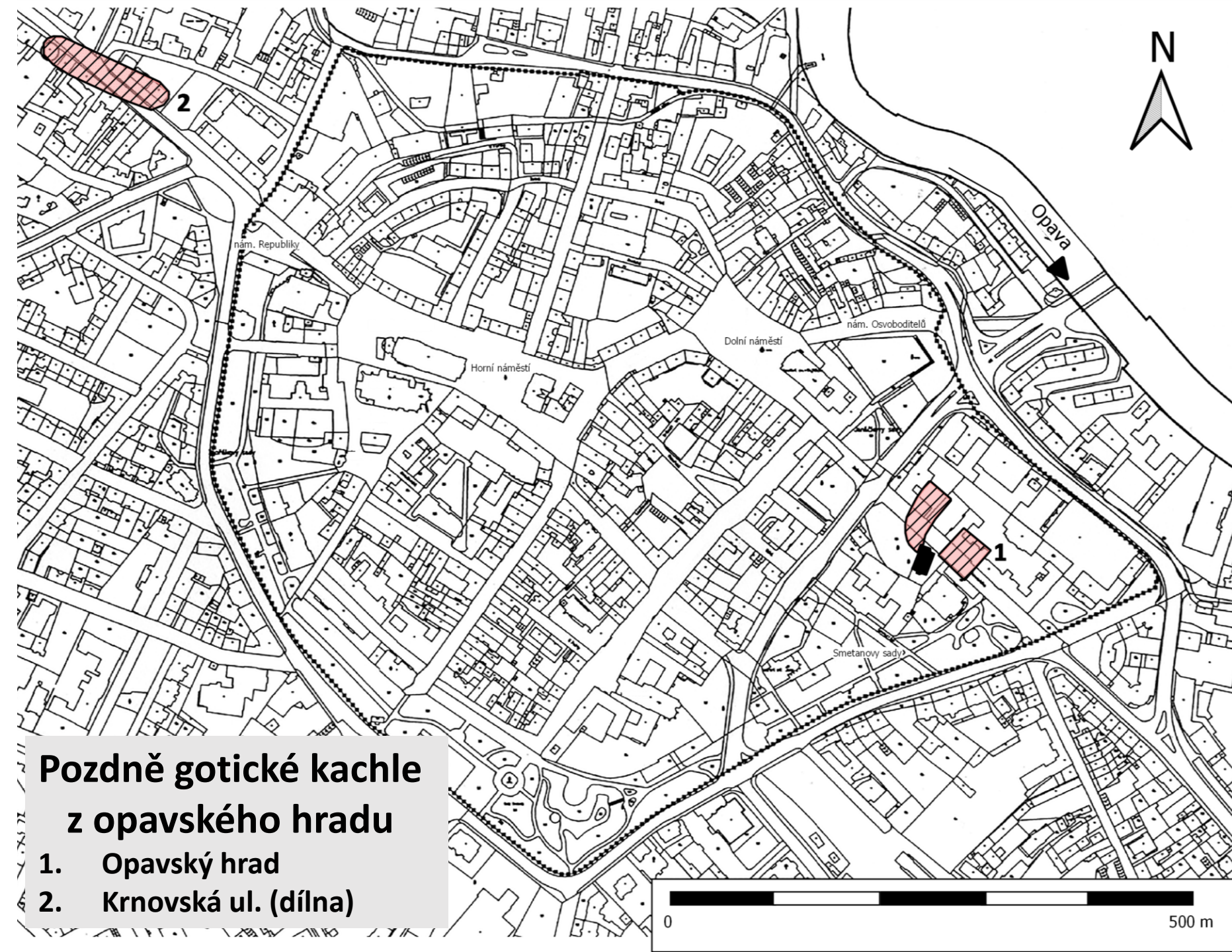
2013 – 2014: zjišťovací výzkum NPÚ v okolí Müllerova domu (P. Skalická z NPÚ) – parkánová a hlavní hradební zeď

2015 – 2017: záchranný výzkum SZM v Müllerova domu, který sloužil jako hradní kuchyně, sýpka a byt správce

2018: stavební rekonstrukce objektu

2019/20: expozice středověku v suterénu





Pozdně gotické kachle z opavského hradu

- 1. Opavský hrad
- 2. Krnovská ul. (dílna)



Latríny

- **Venkovní (vnější)** – prevety na krakorcích
 - odpad (fekálie) padal volně na zem
- **Vnitřní** – odpadová šachta ve zdi
 - rozšířeny v Británii a Irsku (tzv. ostrovní hrady)
 - Víckov: v severní hradbě, Uhrovec
 - tzv. velkokapacitní: ve věžích či přístavcích:

Rábí – donjon s přístavkem

pro více lidí v jedné místnosti (Raglan ve Walesu)

napojené šachty z různých podlažích



Rábí

Kutná Hora „Hrádek“



Vyústění odpadové šachty
na hradě Knaresborough v Anglii.



**Latrínová věž na hradě Glanworth v Irsku.
Vyústění odpadových šachet je dole
nad zemí (vlevo).**

Foto Pavel Semple

- **Vybavení** – vyšší zastoupení luxusnějších výrobků
- **Keramika** – picí soupravy, poháry a holby, kameninové zboží (importy)
- **Aquamanilia** – nádoby na vodu typické pro hradní prostředí: Obrany, Šternberk, Auersperk, Starý Plumlov, Melice
- **Skleněné nádoby** – různé typy číší
- **Bronzové nádoby** – Ježův hrad, Tepenec
- **Hrací kameny a kostky** – Cvilín,
- **Šachové figurky** – Cvilín
- **Drobné plastiky** – koníčky