

Archeologie středověké a novověké sakrální architektury

- 1. Náboženské systémy a jejich ideové zdroje, prameny,
terminologie, literatura.**

Náboženství

- **Náboženství** – vztah člověka k transcendentnímu světu: souhrn víry, tradice, představ a symbolů
lat. transcendere: překračovat (rozumové a smyslové zkušenosti)
- **Teologie** – nauka o bohu (z řec. theos, bůh; logos, slovo): výklad náboženské víry na základě pramenů
 - 4 oblasti: biblická – výklad Starého a Nového zákona
 - historická – dějiny církve a křesťanství
 - systematická – různé obory: dogmatika, etika, církevní právo
 - praktická – zprostředkování víry: liturgie
- **Religiozita** – z angl. Religiosity: zbožnost) – víra v nadpřirozené bytosti a jevy s nimi spojené
 - rozšíření věrských představ v dané populaci
- **Religionistika** – zkoumá náboženství a s ním spojené rituály, symboly, tradice, etické pravidla aj.
- **Konfese** – z lat. confiteor: vyznávat (týká se evangelické víry)
 - augsburská: luterská a evangelická

Kulturní centra v Evropě

- **Židovská diaspora** – z řec. diaspora: rozptýlení, rozesetí
 - 70: odchod z Palestiny po zničení druhého chrámu na Chrámové hoře (950 př.n.l.: první chrám postavil král Šalamoun na Chrámové hoře)
 - centrum: **Jeruzalém** (hebrejština)
- **Latinská (západní) kultura**
 - románská, germánská a západoslovanská etnika
 - **395**: rozdělení římské říše mezi syny Theodosia I. Velikého
 - Honorius: Západořímská (395–476)
 - Arcadius: Východořímská (476–1453: dobyta Mehmedem II. Fátihem)
 - centrum: **Řím** (latina)
- **Byzantsko-slovanská (východní) kultura**
 - východní, jihovýchodní a maloasijská etnika
 - staroslověnština nebo řečtina
 - centrum: **Konstantinopol** 324: vybudoval Konstantin na místě řecké osady Byzantion
- **Islámská (arabská) kultura**
 - Arabové po Mohamedově smrti († 632) pronikli na Pyrenejský poloostrov: Córdobašský chalífát
 - 711: umajjovský chalífa Tárik ibn Zijád (Džebel al Tarik) obsadil Gibraltar a porazil Vizigóty u Quadelete
 - 732: Poitiers: francký majordomus Karel Martel porazil muslimská vojska
 - 1492: Grenada: dobyta zpět vojsky Isabely Kastilské a Ferdinanda II. Aragonského

Monoteistické náboženské systémy

- **Judaismus** – z hebr. Jehudi, Jehudim (Žid, Židé), podle Judy, vůdce jednoho z 12 hebrejských kmenů
 - starozákonní biblické náboženství uctívající boha Jahve (stvořitele světa)
 - synagoga: židovský svatostánek; rabín – znalec Tóry, práva a tradic
- **Křesťanství** – z lat. christianos (stoupenec Krista), učení Ježíše z Nazaretu (Mesiáše) a jeho učedníků
 - věrouka křesťanské církve vychází z Bible; první biskup: sv. Petr (posloupnost papežů)
 - **313**: legalizováno tzv. Milánským reskriptem za císaře Konstantina I. Velikého
 - **391**: vyhlášeno státním náboženstvím za císaře Theodosia I. (zákaz pohanských kultů)
5 patriarchátů: římský, cařihradský, alexandrijský, antiochejský a jeruzalémský
- **Pravoslaví** – od 11. stol.: oddělování východních patriarchátů od západního (římského)
 - **1054**: „Velké schizma“ rozkol na základě věroučných a liturgických rozdílů
 - ortodoxní východní pravoslavné křesťanství (řec. orthos: pravdivý, doxa: učení)
- **Islám** – z arab. islám (odevzdání se Bohu/Aláhovi); učení proroka Mohameda, jemuž Bůh zjevil Korán, který společně se Sunnou (Mohamedovy činy a slova) tvoří základní prameny islámu
 - mešita: islámský svatostánek; muslim: stoupenec islámu (ten, kdo se Bohu podřizuje)

Bible – Písmo svaté (lat. Scriptura sacra)

- Spisy, které židé a křesťané považují za posvátné slovo Boží (kánon – pravidlo, apokryf – skrytý)
Bible. Písmo svaté Starého a Nového zákona. Ekumenický překlad. 1985. Praha: Ekumenická rada církví.
- **Biblos** – řec. papyrový svitek (výrobou proslulo fénické město Gebal, zvané Byblos)
 - **3. stol.:** překlad do řečtiny (septuaginta)
 - **4/5. stol.:** překlad sv. Jeronýma do latiny (tzv. Vulgata)
- **Starý zákon** – lat. **Vetus Testamentum**, tzv. **Hebrejská bible**: první část bible převzatá judaismu
 - líčí vznik světa a historii Abrahámovy potomstva, vyvoleního Bohem k záchraně lidstva
 - Tóra či 5 knih Mojžíšových (Pentateuch: Genesis, Exodus, Leviticus, Numeri, Deuteronomium), spisy a prorocké knihy (v hebrejštině, aramejštině)
- **Nový zákon** – lat. **Novum testamentum** líčí život a smrt Ježíše z Nazaretu (Evangelium – slovo zjevené Bohem)
 - 27 knih sepsaných **50 – 150 n. l.**; jako závazný soubor (kánon) uspořádány ve 2. – 4. stol.
 - obsah: čtyři evangelia (Matouš, Marek, Lukáš, Jan), skutky apoštolů, listy apoštola Pavla křesťanským obcím, kázání Pavlovi, Petrovi, Janovi a Jakubovi, kniha Zjevení, Janova (Apokalypsa)

Hebrejská Bible (Tanach)

- **3 oddíly:**
- **1. Tóra** (Zákon) – Pentateuch: 5 knih Mojžíšových (54 oddílů): čte se každou sobotu v synagogách
 - líčí stvoření světa, Boží smlouvu s Abrahamem a jeho potomky, exodus z Egypta, zjevení na hoře Sinaj (Desatero), putování Izraelitů pouští a vstup do Zaslíbené země
 - předávala se ústně dokud její obsah nebyl zapsán po zničení Druhého chrámu v roce 70 n. l.
- **2. Texty proroků** (Nevi'im) – tzv. Přední: Jozue, Soudců, Samuel, Královská); Zadní/Velcí – Izaiáš, Jeremiáš, Ezechiel
 - tzv. 12 Malých: Ozeáš, Jóel, Ámos, Abdijáš, Jonáš, Micheáš, Nahum, Abakuk, Sofoniáš, Ageus, Zachariáš, Malachiáš
- **3. Spisy** (Ktuvim) – knihy Žalmů, Přísloví, Jób, Píseň písní, Růt, Kohelet, Pláč, Ester, Letopisy, Daniel, Ezdráš, Nehemjáš, apokryfy (texty nezařazené do bible)
- **Talmud** (hebr. poučení, nauka) – komentáře k Hebrejské bibli: předpisy a tradice v Tóře (jeruzalémský a babylonský)
 - Mišna: ústní zákony uspořádané rabim Jehudou Hanasim (2. stol. n. l.)
 - Gemara: diskuse o Mišně sepsané skupinou rabínů (3. stol. – 6. stol. n. l.)
- **Responsa** – židovské „zvykové právo“
- **Komentáře k Talmudu** – díla rabínů z 12. – 14. stol.
- **Kodexy právních (halacha) předpisů** – uspořádané tematicky; 8. – 17. stol.

- **Římská říše** – nerozlišovala se sakrální a profánní sférou (náboženství a politika)
 - **polyteismus** (mnohobožství): z řec. Polys: mnohý, četný + theos: bůh
 - **284:** od vlády Diokleciána se náboženství stává oporou císařské moci
císař – za dominátu získal absolutní moc
 - užíval titul dominus et deus („pán a bůh“; božský původ vlády))
 - **313:** Konstantin Veliký zrovnoprávnil křesťanství s ostatními kulty (tzv. edikt milánský)
před bitvou s Maxentiem (312) uviděl christogram s nápisem: IHSV
„V tomto znamení zvítězíš“ („**In hoc signo vinces**“)
- **Franská říše** – **451:** Merovech (dynastie Merovejců) porazil Huny
 - **466:** franský král Chlodvík založil říši (porazil místních vládců + Římanů, Alamanů a Gótů)
 - **496:** před smrtí přijal křesťanství



Edward Gibbon Úpadek a pád římské říše

LEDA

Úpadek a pád Římské říše

- **Edward Gibbon (1737 – 1794)**

- britský historik, který se zabýval dějinami Římské říše:
- **1752:** studoval v Oxfordu a experimentoval s náboženstvím (katolické, protestantské) s křesťanstvím se úplně rozešel (velký kritik)
- **1763:** v Paříži se setkal s Denisem Diderotem a d'Alembertem a pak odjel do Říma, kde se rozhodl, že napíše dějiny Římské říše
- **1770:** po smrti svého otce se odstěhoval do Londýna a jako šlechtic se zúčastnil několika zasedání parlamentu
- **1776 až 1788:** vyšlo 6 dílů Úpadku a pádu Římské říše (polemiky)
- **1783:** žil opět v Lausanne
- **1794:** po návratu do Anglie zemřel
- **Úpadek a pád Římské říše:** v knize shrnul základní principy a chování společnosti,
- další studie: ke starším anglickým dějinám
politické dějiny švýcarské republiky
dějiny Medicejů

- 1. Valná většina obyvatel preferovala zábavu před prací.
- 2. Tradiční role otců jako živitelů rodiny byla zpochybňována, rozvrácené vztahy, svobodně žijící matky bez otců.
- 3. Bohatí pečovali o domácí mazlíčky více než o svoje staré rodiče.
- 4. Bezobsažnost literatury a umění, plytká zábava, úroveň vzdělání klesala.
- 5. Nevkusná umělecká díla (dekadentní – úpadková).
- 6. Vojenská služba byla odmítána, zpochybňována a vysmívána (nakonec zrušena; najímni žoldnéři).
- 7. Pracující zesměšňováni, vzorem pokrytci, populisté, pochybní umělci. Lidé nepracují, protože stát se o ně vždy postará.
- 8. Daňové zatížení obyvatelstva roste. Lidé odmítají pracovat, protože stát se o ně vždy nějak postará.
- 9. Vysoké dně a státní dluh (nesplatitelné půjčky).
- 10. Vysoké náklady na výrobu a pěstování plodin (konkurence statkářů, dovou ze satelitních zemí).
- 11. Rozkrádání státního majetku (malá postižitelnost)
- 12. Početí a výchova dětí je vnímáno jako obtěžující, klesá porodnost.
- 13. Mechanizmy chránící poctivé před podvodníky selhávají.
- 14. Veřejné funkce předmětem kupčení a zisku (úplatky).
- 15. Předky prověřené hodnoty zesměšňovány (čest, zodpovědnost, smysl pro povinnost, pracovitost, dobročinnost, aj.).
- 16. Šířil se cynismus. plýtvání, nestřídmost, znevažování znalostí, dovedností a poctivé práce.
- 19. Politikové nadbíhali lůze, která si vynucovala zábavu a státní podpory (chléb a hry).
- 20. Příliv cizinců, nespokojenost občanů, lůza si vynucovala zábavu a státní podpory (chléb a hry).

Příčiny úpadku

- **Invaze barbarů – 3. stol:** Gótové a kmeny ze Zadunají překročily Dunaj napadaly provincie (Moesii, Thrákii a Dákii) rozvrácení severního limitu, pokles bezpečnosti
 - **395:** první vpád na území římské říše: Hunové vyplenili Thrákii a Dalmácii
 - **410:** Vizigóti zpustošili Řím
 - **476:** Odoaker z kmene Skirů uchoпил vládu a politická moc se přesunula do východní části
- **hospodářský regres:** vlastnictví půdy ovládla úzká vrstva elity (méně než 1% společnosti)
 - úpadek měst a řemesel (příliv levného zboží)
 - kolonát: výrazné omezení osobních svobod (zákaz stěhování rolníků)
 - pronájem půdy (pacht) vedl k růstu ploch neobdělané půdy (poplatky)
- Géza Alföldy** – maďarský historik: absence skutečné střední vrstvy
 - výrazné majetkové rozdíly (bohatí latifundisté x chudí)
 - bohatí se stěhují na své statky

První projevy křesťanství

- **Langobardi** – **původ:** dolní Labe (Bardengau u Lüneburku)
 - **poč. 6. stol.:** ovládli jižní Moravu a vých. část Dolního Rakouska
 - **pol. 6. stol.:** osídlení se rozšířilo na střední Moravu
 - **2. pol. 6. stol.:** osídlení se stahuje k Dunaji: tlak Slovanů a Avarů
 - **568:** odešli do Itálie - stát s centrem v Pávii (Lombardie)
král Alboin přijímá křesťanství
 - **774:** Langobardská říše byla zničena Franky

Žuráň u Brna – 1853: uměle navršený kopeček rozorán majitelem

1948–1950: výzkum Josef Poulík

- poč. 6. stol.:** pohřby starší herulský, mladší langobardský
- **Mauzoleum:** Ø 65 m, v. 14 m (s vnější kamennou zdí)
 - I: 4,5 m x 4,5 m: vykradený (pohřby koní)
 - II: 4,9 x 6,7 m, hl. 6 m: vykradený
zlomky skleněného poháru

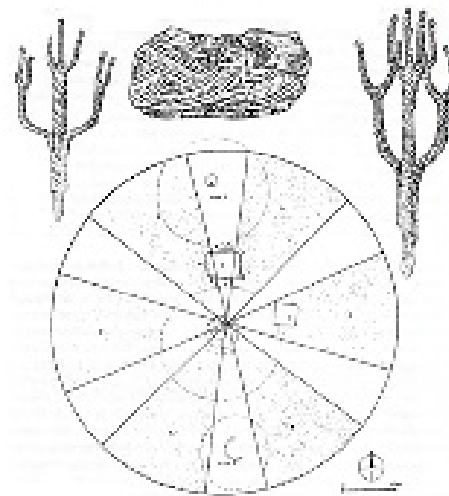


Žuráň – Hrob II: skelet 40leté ženy se zbytky textilie a koňskými postroji(?)

– **slonovinová pyxida:** schránka na ozdoby a toaletní předměty (na ostatky nebo relikvie)

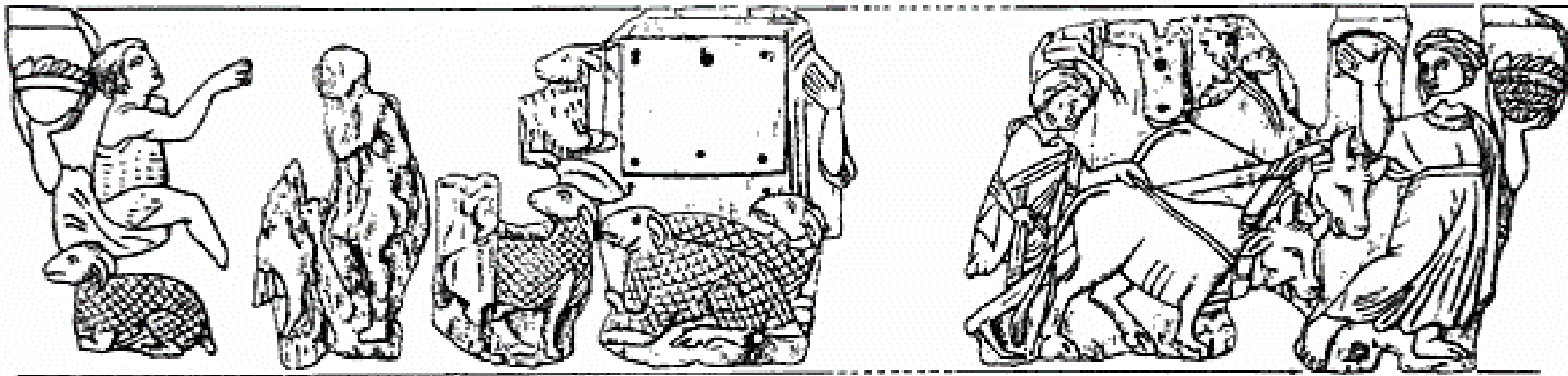
– **starokřesťanské výjevy:** apoštolové Petr a Pavel
Kristův zázrak na svatbě
v Káni Galilejské

– **první pol. 6. stol.:** vyrobena v Konstantinopoli (?)



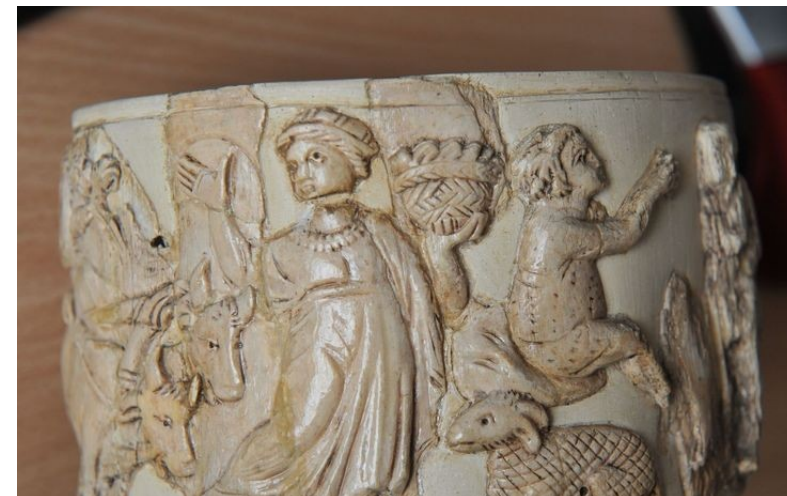
Žuráň u Olom.





Pyxida z Čierných Kľáčian

- 1974: náhodný nález
- prví pol. 6. stol.
- pastýřský výjev: byzantský dar
- M. Vančo: starokoptská dílna



Tuchoměřice – 6. stol.: kultovní objekt(?)
dřevěná lichoběžníková stavba s apsidou na opukovém základu
(19,5x10x14,5 m)

Prameny

- **1. Písemné, kartografické, ikonografické (obrazové):**

- **písemné prameny:** edice (Codexy aj.), archiválie farních úřadů (Kroniky, inventáře, účty, matrika)

 - Václav Vladivoj Tomek: Registra desátků papežských (RDP)**

 - František Antonín Tingl a Josef Emler: Konfirmační knihy (LC), pro léta 1354 – 1436**

 - Erekční knihy (LE), pro léta 1358 – 1602 (donace kostelům)**

- **literatura:** monografie, články, soupisy uměleckých památek, encyklopedie

 - Cyril Jan Karel Rohn: 1774–1777 4 svazky dějin kostelů**

 - Antiquitas ecclesiarum, capellarum et monasteriorum, aliarumque aedium sacrarum

 - (kraj Boleslavský, Kouřimský, Královéhradecký, Žatecký)

 - Jaroslav Schaller: 1785–1797 Topographie des Königreichs Böhmen**

 - Johann Gottfried Sommer: 1833–1849 Das Königreich Böhmen, statistisch-topographisch dargestellt**

 - katalogy kněží jednotlivých diecézí (Catalogus universi cleri...)** vydávané každoročně od pol. 18. stol.

 - Katalog Arcibiskupství pražského, Katalog Biskupství litoměřického** (na internetu)

 - Plodek, Ch. 1888: Církevní mapa Království českého, 1:200 000, Praha.**

Cyrilk Jan Karel Rohn: 1774–1777 4 sv. dějin kostelů – kraj Boleslavský, Kouřimský, Královéhradecký, Žatecký

Jaroslav Schaller: 1785–1797 Topographie des Königreichs Böhmen

Johann Gottfried Sommer: 1833–1849 Das Königreich Böhmen, statistisch-topographisch dargestellt

katalogy kněží jednotlivých diecézí (Catalogus universi cleri...) vydávané každoročně od pol. 18. stol.

Katalog Arcibiskupství pražského, Katalog Biskupství litoměřického (na internetu)

Plodek, Ch. 1888: Církevní mapa Království českého, 1:200 000, Praha.

– **kartografické prameny:** **Klaudyánova mapa Čech** z roku 1518 (konfese měst)

Müllerova mapa Čech z roku 1722

mapa **I. vojenského mapování** z 2. pol. 18. stol.

mapy **stabilního katastru** z let 1826–1843

mapy **II. vojenského mapování** z let 1842–1852

mapy **III. vojenského mapování** z let 1877–1880

– **ikonografické prameny:** **Jan Willenberg** veduty z 16/17. stol.

Jan Antonín Venuto ve vídeňské Národní knihovně uloženo 399 akvarelových vedut

1824 darovány císaři Františku I. při návštěvě Hradce Králové

Hagiografie (řec. hagios – svatý, grafeín – psáti)

- **Životopisy světců a mučedníků:**

- a) **mučednická akta** – „Acta martyrum“ (martyr - řec. svědek)

- soudní protokoly z procesů s pronásledovanými křesťany

- b) **legandy** – vyprávění o životě, skutcích, zázracích a mučednické smrti církevních světců (Život sv. Antonína od Athanasia)

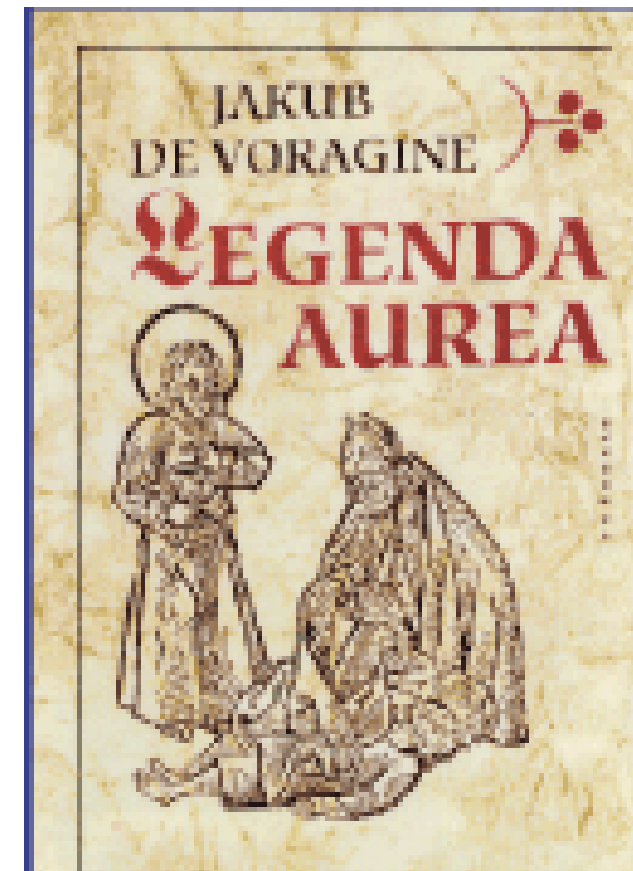
- presentovaly nejrůznější hrdiny (poustevníky, putující mnichy), kteří byli líčeni jako hrdinové, pokoušení ďáblem, nad nímž zvítězili, a proto byli hodni následování.

Legenda aurea – Zlatá legenda: sbírka životopisů svatých a traktátů k církevním svátkům sepsaná v r. 1260 italským dominikánským mnichem Jakubem de Voragine

Acta sanctorum – Životy svatých: vydávané tiskem od 16. stol.

- sestavovány od středověku jako sbírky hagiografické literatury

- obsahovaly seznamy svatých s životopisy



• 2. Hmotné prameny:

- **Sakrální** – z lat. sacer (posvátný): prostor určený k rituálním úkonům (lat. ritualis: obřadný, ceremoniální)
- **Profánní** – z lat. Profanus (pozemský, nečistý): mimo posvátný prostor (svatyni)

- **Sakrální architektura** – hmotný projev kultovní složky náboženství, jehož pomocí člověk komunikuje s nadpřirozeným světem (lat. cultus.: uctívání)
 - zahrnuje studium ideových, sociálních, umělecko-historických, teologických, liturgických, sociologických a antropologických projevů na základě společensko- historického, politického a kulturního vývoje
 - památky eviduje Památkový katalog NPÚ: Ústřední seznam kulturních památek

- **Sakrální objekty** – **tzv. velké:** kostely a kláštery včetně interních a externích zařízení (konventy, kolegia, konvikty, hospodářské budovy, špitály)
 - **tzv. malé** (v krajině): zvonice, kapičky, boží muka, kalvárie, sochy (morové, mariánské, trojiční), kříže, hřbitovy
 - **mobiliář:** vybavení – oltáře, obrazy, křtitelnice, sochy, křížové cesty, zvony
liturgické předměty – paténa, kalich, ciborium, kropenka, kadidelnice, monstrance

Literatura:

Boháč, Z. 1999: Atlas církevních dějin českých zemí 1918–1999. Kostelní Vydří.

Unger, J. 2002: Pohřební ritus a zacházení s těly zemřelých v českých zemích (s analogiemi i jinde v Evropě) v 1.–16. století. Brno.

Kuča, K. 1996–2011: Města a městečka v Čechách, na Moravě a ve Slezsku. Díl I–VIII. Praha.

Marethová, B. 2008: Příspěvek k poznání raně středověkých pohřebišť (zvyk ukládání mincí do hrobů), Studia med. Prag., 8, 7–44.

Nováček, K. 2010: Kladrubský klášter 1115–1421. Osídlení – architektura – artefakty. Praha.

Hledíková, Z. 2010: Svět české středověké církve, Praha.

Lavička, R.–Šimůnek, R. 2011: Městský farní kostel ve středověkých Čechách. Trhové Sviny 1280–1520. ČB.

Čechura M. 2012: Zaniklé kostely Čech. Praha.

Poche, E. a kol. 1977–1982: Umělecké památky Čech. Svazek I–IV. Praha.

– **internetové databáze:** Czech Medieval Sources online: <https://sources.cms.flu.cas.cz/src/index.php>

Církevní mapy: <https://www.cirkevnimapy.cz>

Kostely a církevní stavby v České republice: <http://www.kostelycz.cz>

Historické hřbitovy: <http://cimiterium.cz>

Monasterium.net: <https://www.monasterium.net/mom/home> itovy: <http://cimiterium.cz>

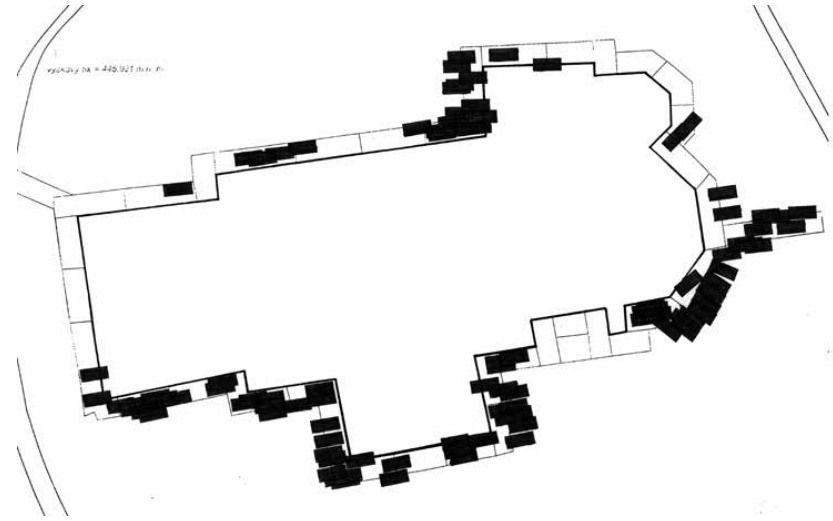
StaréMapy.cz: <https://www.staremapy.cz>

- **Profánní** – lat. profanus = jsoucí mimo svatyni, znesvěcený, bezbožný, nečistý
 - oblast v lidském životě spojená se zajištěním existence: materiální svět
- **Sakrální** – lat sacer = posvátný, svatý, zasvěcený
 - vyšší smysl nebo projev Boží vůle: nemateriální oblast
- **Vztah materiálního a nemateriálního** – dichotomie: řec. dichia = nadvakrát a tome = řez
 - rozdělení na tělesné a duševní, světské a duchovní, světské a posvátné
 - oddělení fyzické a duchovní sféry je spojováno s vyhnáním z ráje a trestem za prvotní hřích
- **Homo religius** (náboženský člověk) – víra se promítala do všech sfér lidského konání a provázela člověka od narození po smrt
 - zahrnovala všechny vrstvy společnosti
 - **církev** (lat. ecclesia = shromáždění): společenství křesťanů

Církevní objekty

- **Kostely** – svatostánky, kde se hlásalo slovo boží, postupně centra farností
 - funkce liturgická (bohoslužebná), kazatelská, poskytování svátostí: křty, sňatky, poslední pomazání
 - 12/13. stol.: vznik sítě vesnických farních kostelů
 - archeologicky doložitelné: mešní obřady: oltář (lat. mensa – stůl) a předměty (kalich, patena aj.)
 - křty: křtitelnice (nádržka se svatou vodou – piscina sacra: bazilika sv. Jiří)
 - pohřby: v kryptách příslušníci šlechty, fundátoři, církevní hodnostáři
 - půdorys: jedno i vícelodní, věže – na západní straně, presbytář (kněžiště) s oltářem – na východní
 - románské: opěrné pilíře: čtvercové, obdélné
 - empora: u vlastnických kostelů – vyvýšená tribuna pro šlechtu (bazilika v Živohošti)
 - gotické: lomené oblouky, opěrné pilíře - lichoběžníkové
- **Patrocínia** – zasvěcení kostela některému ze světců
 - předrománské kostely na hradištích: sv. Kliment
 - románské kostely před pol. 12. stol.: sv. Gothard a mladší sv. Havel
 - románské kostely 12. až 1. pol. 13. stol.: sv. Jakub a Martin (kolonizace)

Kostel sv. Václava v Lažanech (okr. Chrudim)



Mapa stabilního katastru z r. 1839.



Náhrobky z 16. století v podlaze presbytáře. Foto: F. R. Václavík

KOSTEL SV. VÁCLAVA V LAŽANECH
A POČÁTKY STŘEDOVĚKÉHO OSÍDLENÍ SKUTEČSKA

Díl I. KATALOG

Jan Frolík



PROJEKT ABG 3

KOSTEL SV. VÁCLAVA V LAŽANECH
A POČÁTKY STŘEDOVĚKÉHO OSÍDLENÍ SKUTEČSKA

Díl II. ANALÝZA

Jan Frolík



PROJEKT ABG 3

Gotický venkovský kostel

1349 – první zmínka o farním kostele

Katalog 118 hrobů z období 12./13. až 19. století s popisem nálezových okolností a hrobového inventáře.

Součástí nálezové situace je zaniklá kostnice ze 14.-16. století.

Terénní dokumentace ukazuje na složité stratigrafické vztahy na etážovém pohřebišti.

Funerální (pohřební) památky

- **Antika** – 450 př. n. l.: Zákon 12 desek: soupis římského zvykového práva
 - pohřbívání lidských ostatků mimo sídliště (oddělení zóny živých a mrtvých; profanum – sacrum)
 - pohřebiště ve vyhrazených okrcích kolem cest a měst
 - kolumbária (exhumace – žehem)
 - katakomby (inhumace – kostrově), ve starokřesťanském období bohoslužby
 - **Řím:** ve Svatopeterském chrámu pohřbeny ostatky sv. Petra (vzor)
 - 7. stol.: v souvislosti s kultem relikvií pod oltářem (od 12. stol. relikvie na oltáři)
- **Středověk** – křesťanská tradice kostrového pohřbívání spojená s vírou ve Zmrtvýchvstání
 - **od 5. stol.:** v posvěcené půdě kolem kostela, výjimečně uvnitř
 - **od 8. stol.:** na velkomoravských centrálních hradištích
 - **od 11. stol.:** zakládání venkovských kostelů
 - **od 12. stol.:** zánik řadových pohřebišť a vznik kostelních hřbitovů
 - **poč. 16. stol.:** přesuny hřbitovů mimo města (epidemie, sanitární důvody)

- **Hřbitovy** – ohrazeny zdí: vymezení vysvěceného prostoru
 - pohanské přežitky: obolus mrtvých (charónova mince)
proti tzv. Břetislavovy dektery (1035-55)
- **Náhrobky** – sepulkrální (náhrobní) památky (lat. sepulcrum, hrob)
 - 11. a 12. stol.: nejstarší na řadových pohřebištích
ploché kameny, někdy se značkami (šipky, kříže)
 - měly bránit nebožtíku v návratu mezi živé
- **Sarkofágy** – chránky z jednoho kusu kamene s víkem pro výjimečné pohřby
 - v kostelích kláštera ve Velehradu, Nepomuku
- **Relikviáře** – schránky na uchovávání ostatků svatých či předmětů spojených s utrpením Krista
 - zhotovovány na zakázku od 4. stol., rozkvět 12. a 13. stol.

- **Osária** – kostnice: Sedlec u Kutné Hory, Hallstatt u Salzburgu
 - sběrné pohřebiště pro větší počet zemřelých
 - počet pohřbených podle počtu určité kosti (pravý femur, pravý radius)
 - Koválov u Žabčic – pod presbytářem krypta druhotně použitá jako kostnice (180, celkově asi 300 jedinců)
 - Pohořelice – Klášterka, Strachotín, Mušov, Brno – Petrov
- **Karnery** – speciálně budované pohřební kaple s apsidou přiložené ke kostelu
 - většinou dvoupodlažní: dole osárium
 - nahoře kaple pro máry s nebožtíkem
 - vznikají před pol. 13. stol. Mstěnice, Staré Město, Podivín, Petronell, Mödling
 - výzkum u hřbitovní kaple/karneru Všech Svatých v Kutné Hoře – Sedlci (přes 1000 hrobů)

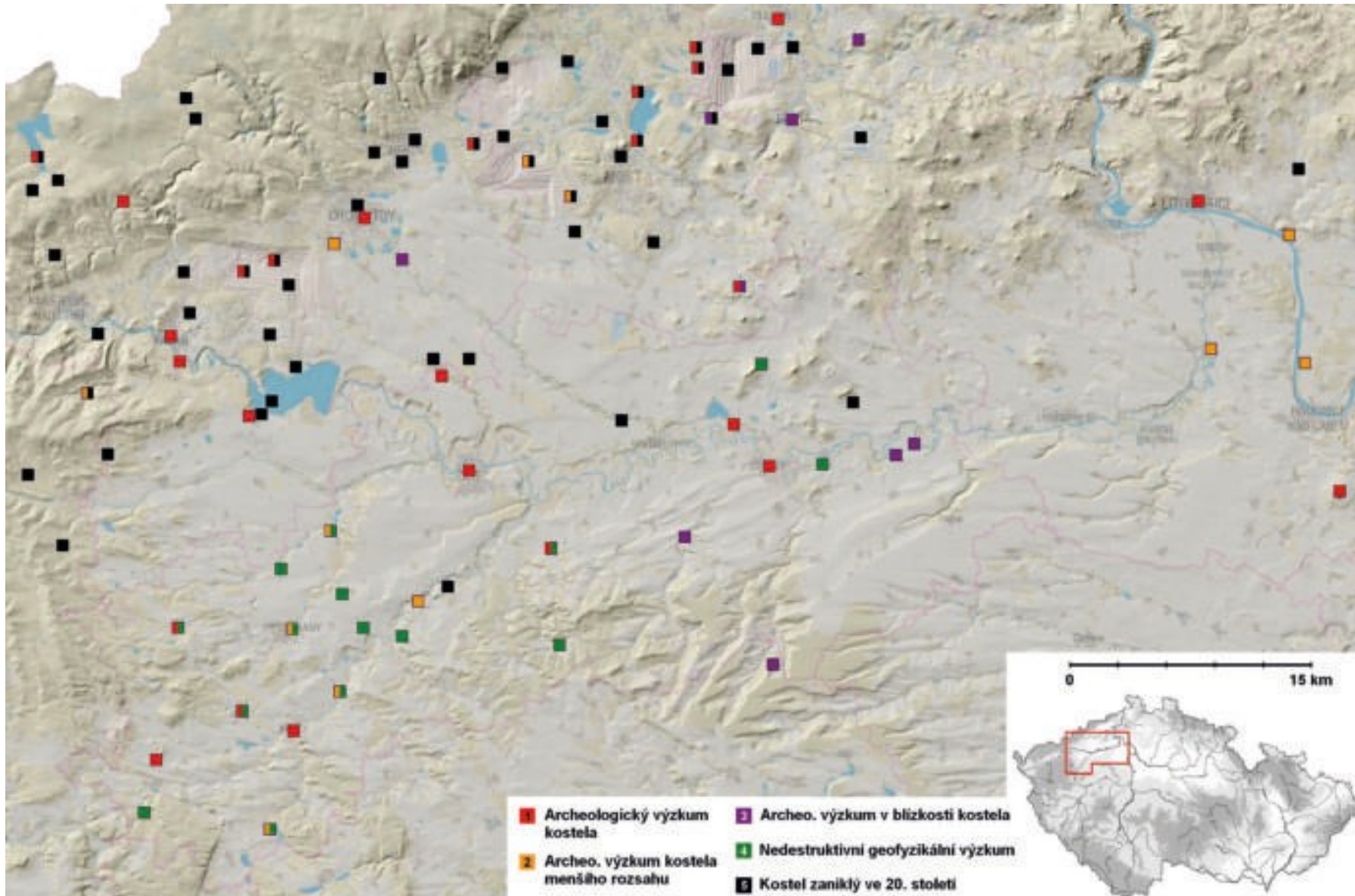


Kutná Hora – Sedlec, hřbitov u hřbitovní kaple/karneru Všech Svatých, sektor 20. Hromadný hrob. Tři úrovně koster uložených s ohledem na maximální využití prostoru hrobové jámy. Výjimku představuje zemřelý v nejvyšší úrovni, poloha na bříše s nepravidelně uloženýma rukama naznačuje, že byl do jámy vhozen. Foto P. Kindelman

Mapa archeologických výzkumů kostelů v oblasti širšího středního a dolního Poohří:

1 – archeologické výzkumy většího rozsahu v interiéru či v bezprostřední blízkosti exteriéru stavby (několik sond, plošný výzkum při rekonstrukci apod.), 2 – plošně omezené archeologické výzkumy v interiéru či bezprostřední blízkosti exteriéru stavby (jedna sonda, drobnější výkop apod.), 3 – výzkumy v blízkosti kostela postihující objekty související se sakrální stavbou (např. hřbitov, obvodový příkop, objekt fary apod.), 4 – nedestruktivní geofyzikální výzkumy, 5 – kostely zaniklé v průběhu 20. století (stav výzkumu ke konci roku 2021; bez náhodných nálezů a nedokumentovaných akcí před r. 1950).

Zdroj podkladové mapy:

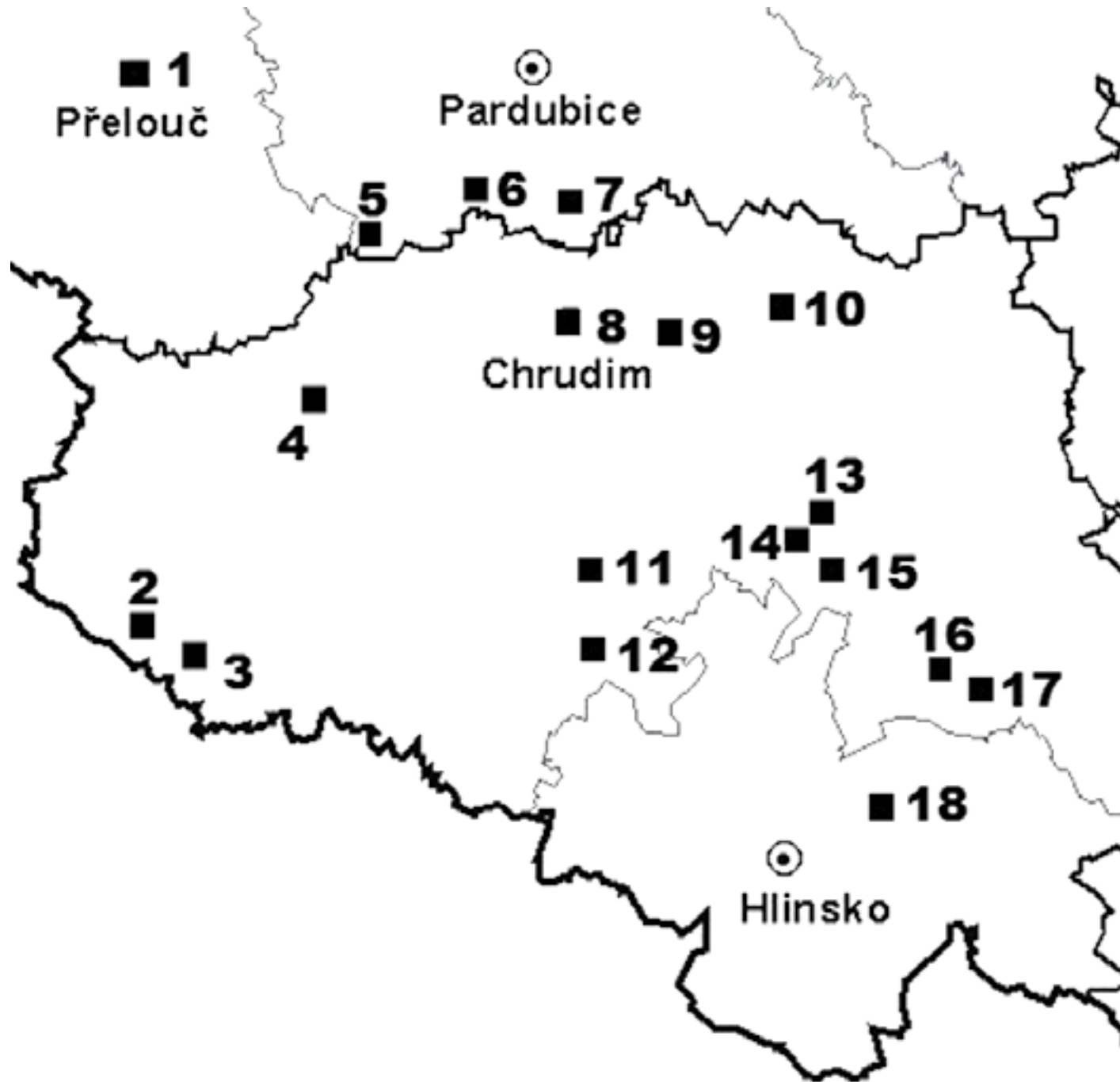


Výzkumy církevních památek

- **1880 – V. Schmidt:** pohřby v zaniklém kostele sv. Kateřiny v Čejkách u Mladé Boleslavi
- **Antropologické rozbory – Jindřich Matiegka: 1895:** na radu Niederleho připravil expozici pro
Národopisnou výstavu československou
 - **Aleš Hrdlička:** – problematika historických populací (zakladatel historické demografie)
- **50. a 60. léta** – odkrývána především **velkomoravská církevní architektura a pohřebiště**
 - kostely ve Starém Městě u UH a v Mikulčicích s hrobkami: **Josef Poulík**
 - Pohansko u Břeclavi (jednolodní): **František Kalousek** , rotunda: **Jiří Macháček**
- **70. a 80. léta** – **1975:** umělecko-historický průzkum románské architektury na Moravě (1000-1250)
 - FF brněnské univerzity: Zdeněk Kudělka, Lubomír Konečný, Bohumil Samek
 - 1978, 1981, 1983: studie ve Sbornících FFBU

- **Od 90. let** – výzkumy kostelů a klášterů spojeny s opravami a úpravami (dlouhodobě zanedbaná údržba)
- **Výzkumy klášterů** – Praha Strahov, Břevnov – 1965: V. Píša, 2023: dnes M. Tryml)
 - Sázava a Ostrov u Davle** – **P. Sommer**
 - Anežský klášter – **A. Soukupová**
 - Hradisko u Olomouce – **J. Kohoutek, Z. Čižmář**
 - Velehrad – **M. Pojsl, Z. Schenk**
 - **Dolní Kounice** – *D. Merta, M. Peška*
 - **Uničov** – minoritský klášter s kostelem Povýšení sv. Kříže – **J. P. Michna**
 - **Opava** – dominikánský klášter: **V. Šikulová, P. Stabrava**
 - **Plasy** – pracovníci BPÚ Plzeň (Marcela Waldmannová)
- **Kostely** – Vyšehrad – kapitulní chrám sv. Petra a Pavla – **B. Nechvátal**
 - **Olomouc** kostel sv. Václava na Dómském návrší – **V. Dohnal, R. Zatloukal, M. Pojsl, J. P. Michna**
 - **Opavsko** – **D. Prix**
 - **Frýdlantsko** – **V. Belling, L. Kracíková**

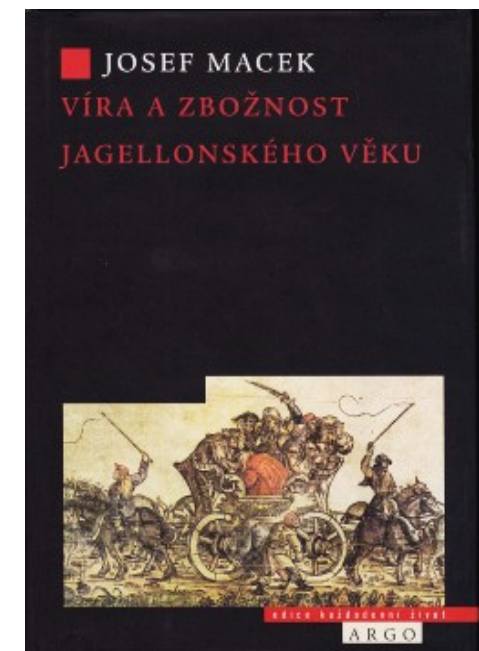
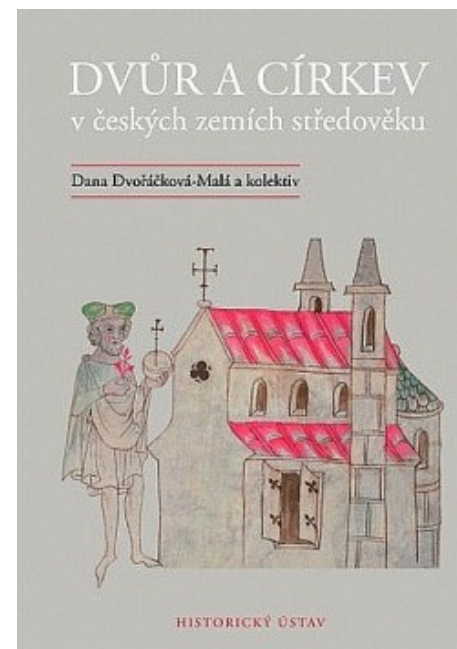
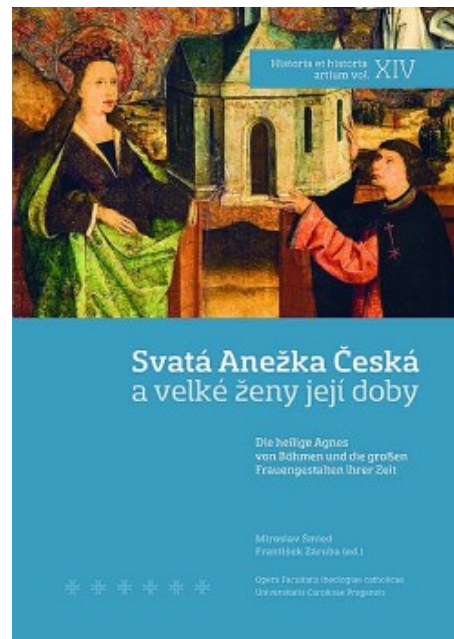
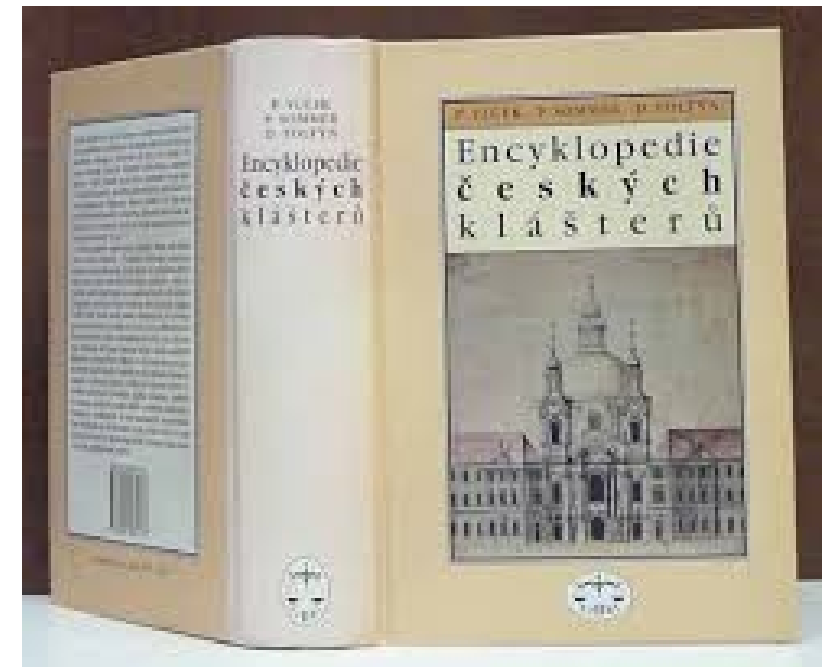
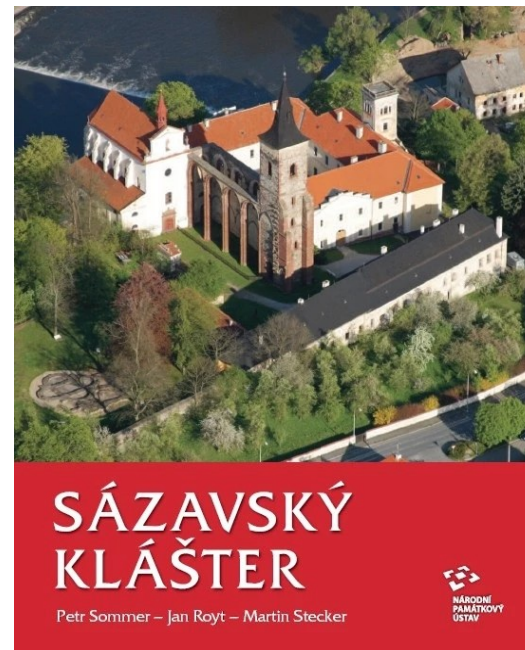
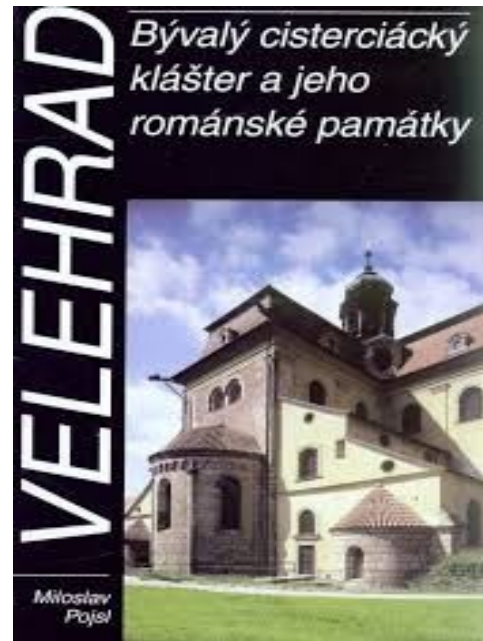
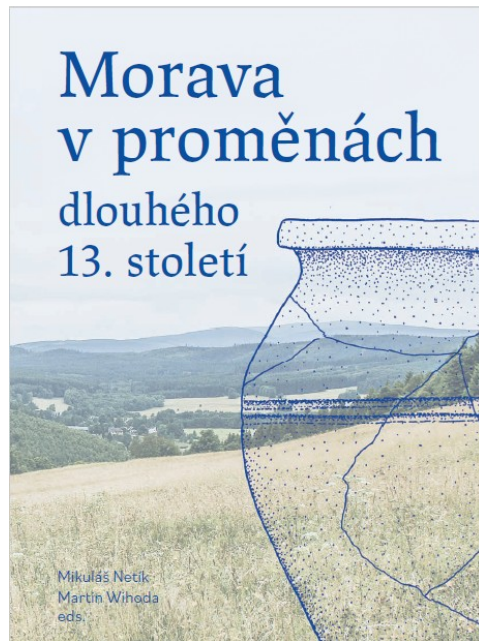
- **2018** – Středověká populace v centru a na venkově: Archeologie, bioarcheologie a genetika na pohřebištích Pražského hradu, středních a východních Čech (ABG)
PH: u kostela Panny Marie na II. nádvoří, v Lumneho zahradě, hroby na III. nádvoří
Praha: u Prašného mostu, ve Střešovicích (Triangl)
vých. Čechy: benediktinský klášter v Podlažicích, pohřebiště u kostela v Lažanech u Skutče aj.
původně: projekt Archeosteon (výzkum genetiky Přemyslovců)
 - analýzy: archeologické, antropologické
 - strava – izotopy uhlíku, dusíku a kyslíku
 - původ – izotopy stroncia
- **2001** – Chrudimsko a Pardubicko: systematický záchranný výzkum související s opravami kostelů
 - zjištění nejstarších románských počátků (v románském období)
 - 755 dokumentovaných hrobů
 - prostředí: městské, vesnické, klášterní
 - podobně zkoumány kostely na Kolínsku a Kutnohorsku:
 - výzkum u hřbitovní kaple/karneru Všech Svatých v Kutné Hoře – Sedlci: přes 1000 hrobů



Chrudimsko a Pardubicko. Mapa s vyznačením zkoumaných církevních staveb a přilehlých hřbitovů.

1 – Přelouč, kostel sv. Jakuba; 2 – Pařížov, kostel sv. Máří Magdaleny; 3 – Běstvína, kostel sv. Jana Křtitele; 4 – Kostelec u Heřmanova Městce, kostel sv. Petra a Pavla; 5 – Jezbořice, kostel sv. Václava; 6 – Třebosice, kostel Povýšení sv. Kříže; 7 – Mikulovice, kostel sv. Václava; 8 – Chrudim, kostel Nanebevzetí P. Marie; 9 – Kočí, kostel sv. Bartoloměje; 10 – Hrochův Týnec, kostel sv. Martina; 11 – Práčov, kostel sv. Jakuba; 12 – Nasavrky, kostel sv. Jiljí; 13 – Chrast, místní část Chrašice, kostel sv. Martina; 14 – Chrast, kostel Nejsvětější Trojice; 15 – Podlažice, kostel sv. Markéty; 16 – Skuteč, kostel Nanebevzetí P. Marie; 17 – Lažany, kostel sv. Václava; 18 – Raná, kostel sv. Jakuba.

Vypracoval J. Frolík.



Literatura

- **Borkovský, I.**, 1975: Svatojiřská bazilika a klášter na Pražském hradě. Praha.
- **Břicháček, P.**, 1995: Příspěvek k dějinám milevského kláštera - svědectví archeologie, Bibliotheca Strahoviensis 1/1995, 146 - 148.
- **Čechura, M.**, 2012: Zaniklé kostely Čech. Praha 2012.
2019: Počátky sakrální architektury v záp. Čechách. Kapitoly z církevní archeologie, dis. na ÚA FFUK, Prah. 2
- **Dragoun, Z. - Stehlíková, D.**, 1992: Archeologické a stavebně historické výzkumy v areálu prelatury Zbraslavského kláštera v letech 1984 - 1989, Staletá Praha 22, 135–164.
- **Poláček, L.**, 2014: Velkomoravská církevní architektura. In: P. Kouřil (ed.), Velká Morava a počátky křesťanství. Brno, 87–91.
- **Procházka, R.**, 1999: **Archeologické výzkumy mendikantských klášterů v Brně, Pravěk NŘ**, 277–296.
- **Sedlák, J.**, 2000: Architektura na Moravě a ve Slezsku za vlády lucemburských markrabat. In: 1350-1411, Moravští Lucemburkové, 167–188.
- **Sommer, P.**, 1996: Sázavský klášter. Praha.
- **Unger, J.**, 2011: Odraz christianizace Moravy v archeologických pramenech. In Christianizace českých zemí ve střeoevropské perspektivě. Brnom 19-71.
- **Vlček, P. – Sommer, P. – Foltýn, D.**, 1997: Encyklopedie českých klášterů. Praha