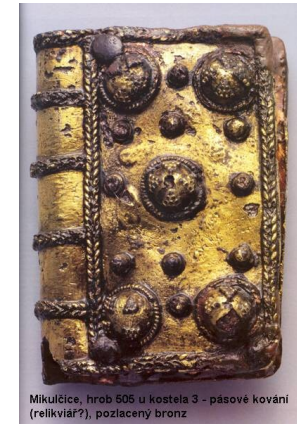


Archeologie středověké a novověké sakrální architektury

**3. Archeologické doklady christianizace (církevní architektura, ritus,
předměty).**

Archeologické projevy křesťanství

- **Církevní architektura** – kostely: M: Mikulčice, St. Město, Pohansko, Modrá, chrámový komplex Sady u UH
Č: Budeč, Praha, Levý Hradec
- **2. Pohřební ritus** – konec 8. a 9. stol.: inhumace (v natažené poloze hlavou k západu)
 - kostrový ritus souběžně s žárovými mohylníky
 - změna ritu: vlivy avarské, křesťanství (Franská říše)
 - pohřebiště cca 200 až 500 m od sídlišť (svět živých a mrtvých)
 - hradiště: hroby kolem i uvnitř kostelů
 - 9. až 1. pol. 10. stol.: v hrobech milodary, pak úbytek (potravin)
 - 11. a 12. stol.: obol mrtvých (substituce mincí)
 - poč. 12. stol.: síť venkovských kostelů
 - 13. stol.: hroby bez milodarů
- **3. Hmotné nálezy** – závěsné křížky, oranti, stily (rydla do voskových tabulek), kování modlitebních knih, relikviáře
 - Č: přímý velkomoravský viv: šperky, gombíky, náušnice
 - 895: vlivem Řezna (v rovině církevní i životním stylu elit (zbraně, ozdoby oděvu, atributy moci – meč, botka, banderia/praporce, ostruhy aj.)



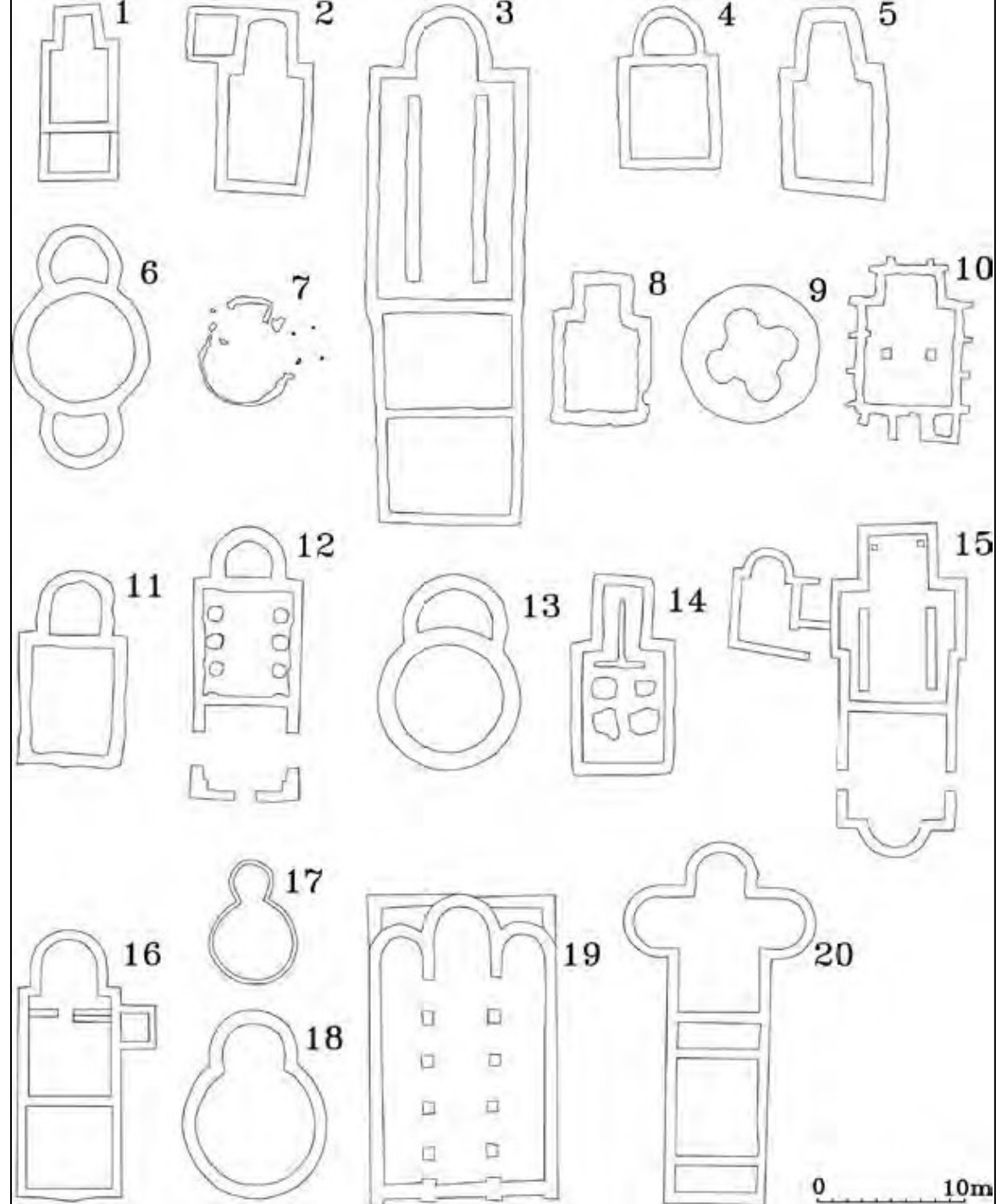
Sakrální architektura

- **Ecclesia** – kostel: v přeneseném slova smyslu Boží dům
 - církev: společenství věřících
- **Nejstarší kostely** – původně dřevěné: 7. kostel v Mikulčicích, 2 kostel na Pohansku
 - organizace: kněží hradeckých kostelů
 - 20/30. léta: Modrá u Velehradu: bavorské misie
 - 2. pol. 9. stol.: kamenné (půdorysy tvoří otisky základového zdiva: tzv. negativy)
- **Vzory** – **Podunají**: východní část franské říše (merovejské a karolínské stavby)
 - **Adriatická oblast**: Istrie, Dalmácie – půdorys kříže, pravoúhlé kněžiště (presbytář): Sady u UH, Mikulčice-kostel X
 - rotundy: Mikulčice: VI., VII., IX; Staré Město-Na dědině, Pohansko-sv. předhradí
- **Koncentrace** – Mikulčice: 10 kostelů
 - Staré Město: 5 kostelů
 - Břeclav-Pohansko: 2 kostely
- **Typologie** – **kostely**: jednolodní, půdorys kříže (transept), kněžiště: pravoúhlé, apsida
 - **bazilika**: trojlodní
 - **rotundy (centrály)**: jedna nebo dvě apsidy

Půdorysy velkomoravských kostelů



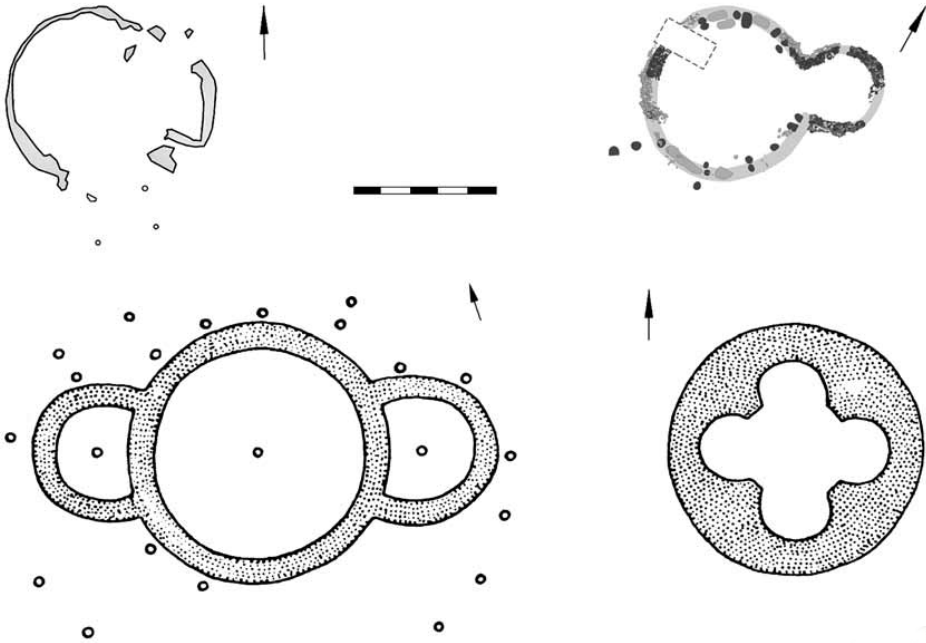
- 1 – **Kopčany**, kostel sv. Markéty Antiochijské;
- 2–10 – **Mikulčice**, kostely č. 2 až 10 ;
- 11 – **Staré Město** „Na Valach“;
- 12 – **Staré Město** „Špitalky“;
- 13 – **Staré Město** „Na Dědině“;
- 14 – **Modrá u Velehradu**;
- 15 – **Uherské Hradiště – Sady**;
- 16–17 – **Břeclav – Pohansko**, kostely č. 1 a 2;
- 18 – **Ducové**;
- 19 – **Bratislava**;
- 20 – **Devín**.



Velkomoravské rotundy:

M: Mikulčice: VI., VII., IX; Staré Město-Na dědině Pohansko-sv. předhradí

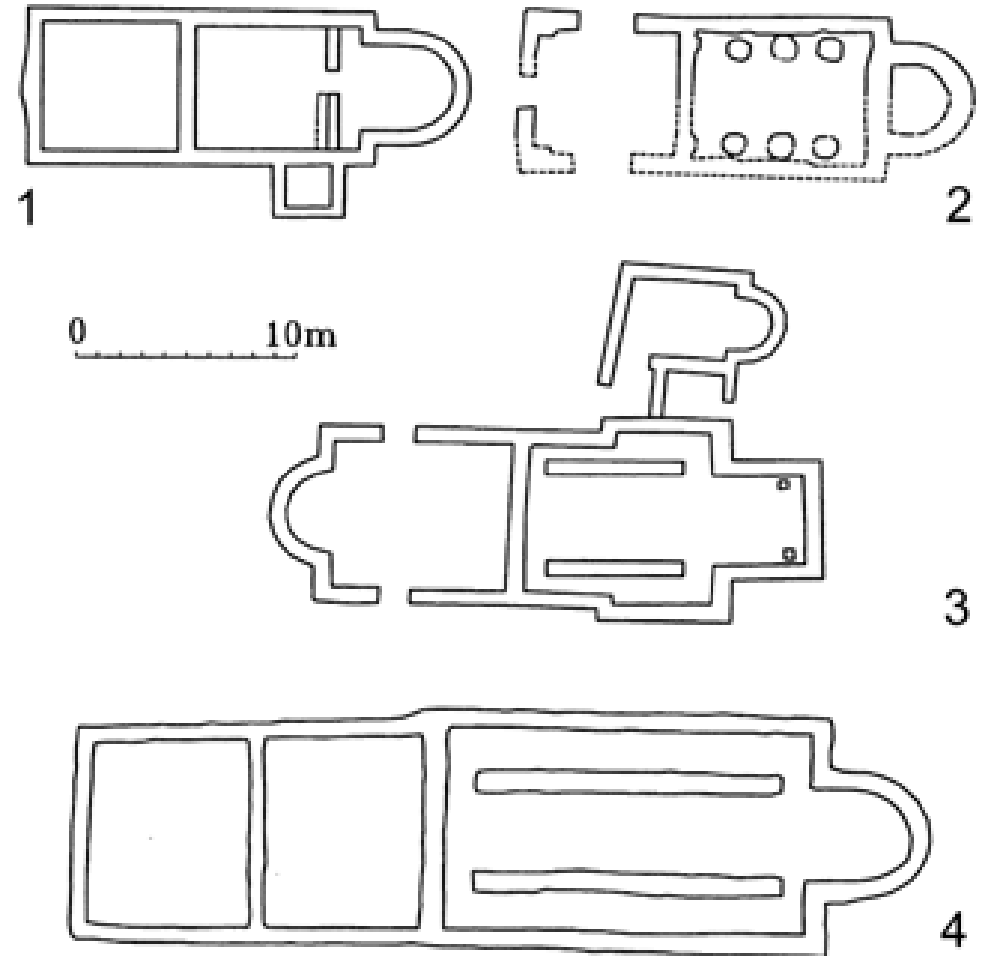
S: Ducové (?), Nitranská Blatnica



Velkomoravské kostely s nartexy:

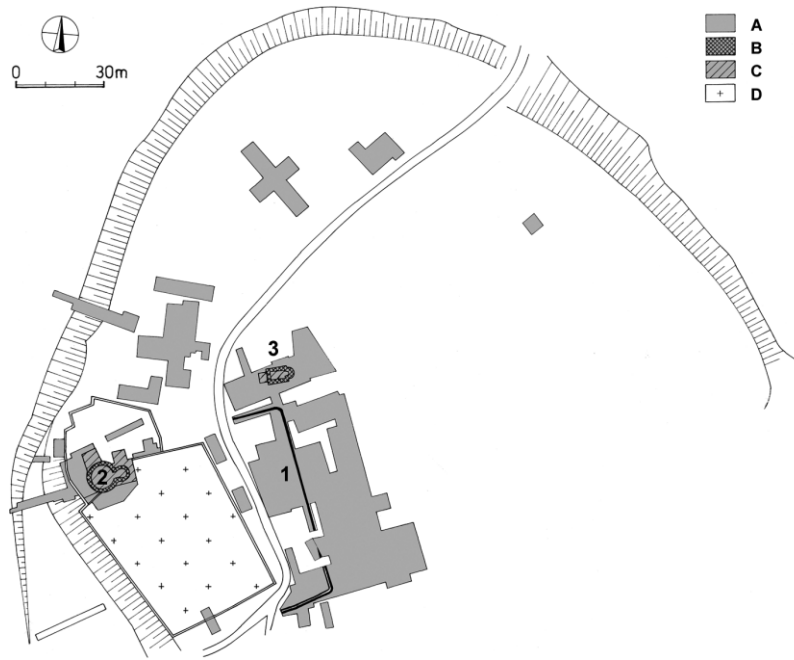
1 – Břeclav– Pohansko, kostel č. 1; 2 – Staré Město – Špitálky;

3 – Uherské Hradiště – Sady; 4 – Mikulčice, kostel č. 3.

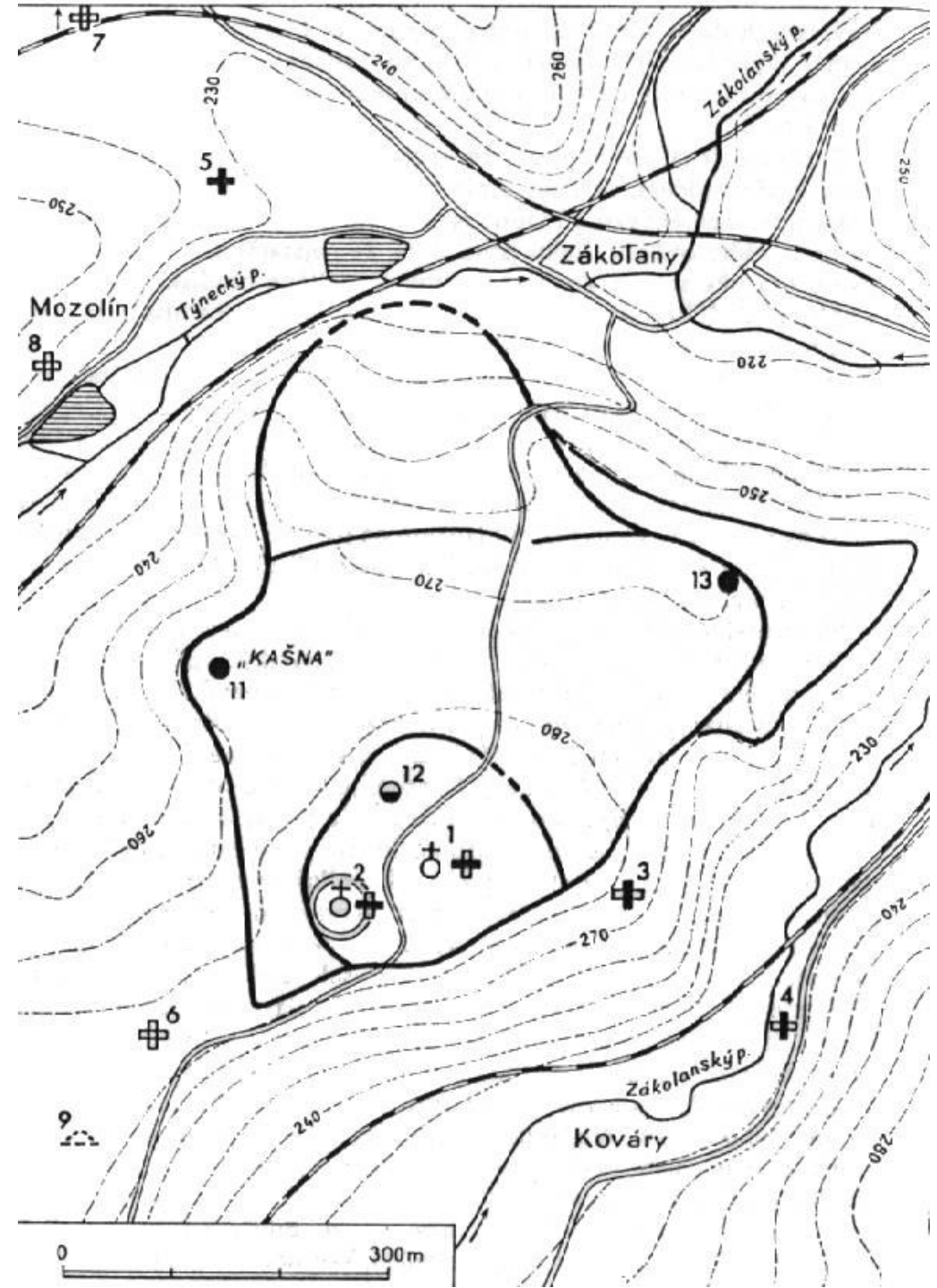


- **Čechy** – u kostelů se začínají pohřbívat příslušníci dynastického rodu
- **Budeč** – **rotunda sv. Petra** založená knížetem Spytihněvem mezi lety 895–915 v knížecím dvorci
 - autentická je loď, kolem elitní pohřebiště
 - výzkumy: Ivana Boháčová
- **Praha** – **kostel Panny Marie**: založil Bořivoj po jeho křtu na Svatoplukově dvoře (882–883)
 - zmínky tzv. Kristiánově legendě z 10. stol.
 - dochována torza zdiva lodi, apsidy s hrobkou z první třetiny 10. stol. (Bořivoj I. † 889?)
 - mladší hrobka s ostatky muže a ženy s náušnicemi moravského typu (Spytihněv † 915 s manželkou)
 - **kostel sv. Jiří**: Vratislav I. před 921; revize: 2015 – stavba kol. r. 1000 (hrob Boleslava II. † 999), bazilika: 1142
 - **rotunda sv. Víta**: kníže Václav 30. léta 10. stol.
- **Levý Hradec** – **kostel. Sv. Klimenta**: nejstarší nebyl nalezen (dřevěný?)
 - rotunda je mladší: v základech **lapis primarius** (základní kámen s křížem)
 - výjimečně v 11. a běžně ve 12. stol.
 - výzkum Ivan Borkovský: 1939-1941 a 1947-1955

Budeč – rotunda sv. Petra

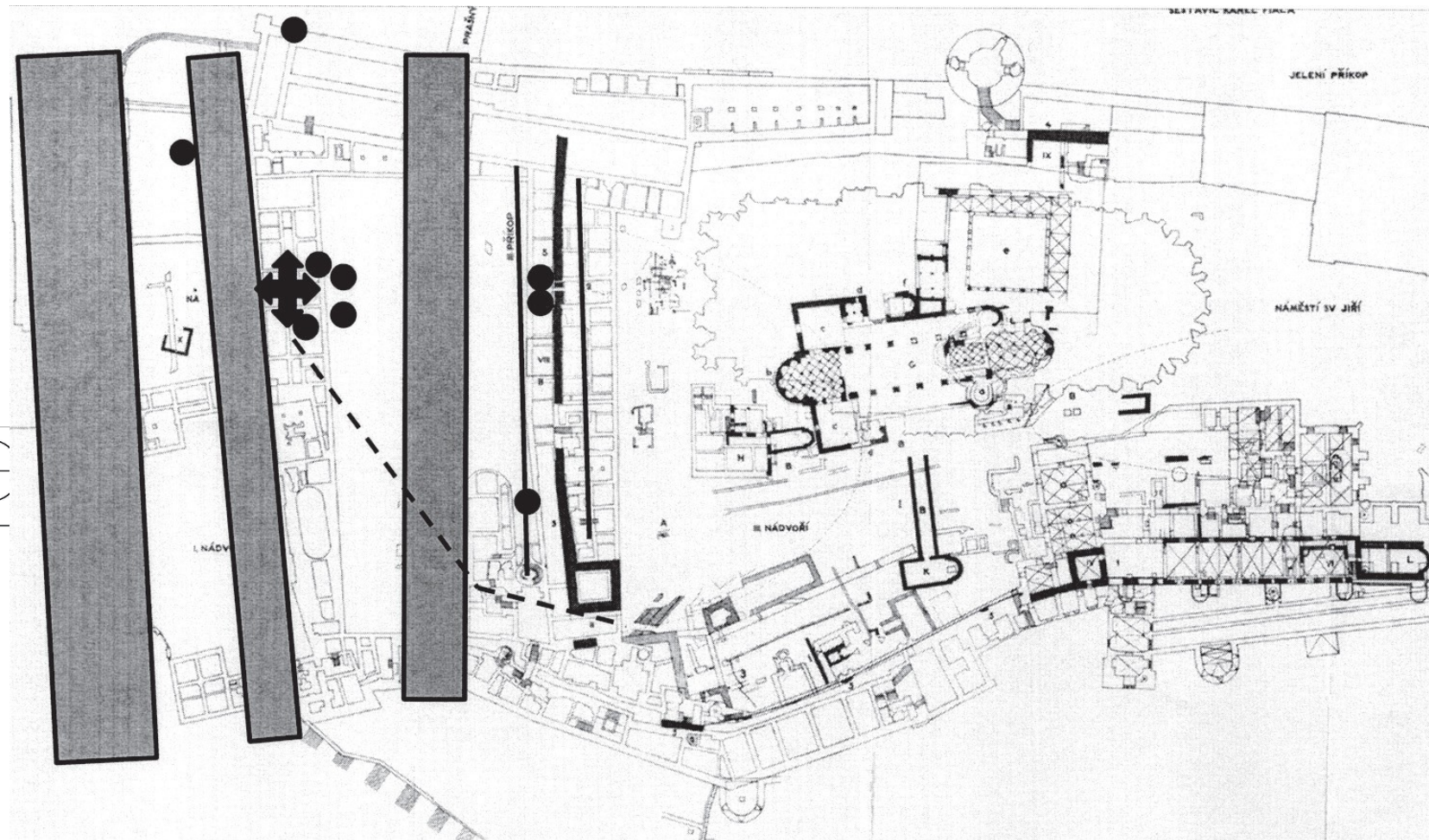
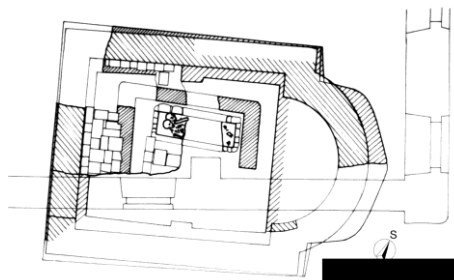


- 1 – kostel P. Marie
- 2 – rotunda sv. Petra a Pavla;
- 3,4 - Kováry; 5 – Zákolany;
- 6 - hromadný hrob „Na Týnici”;
- 7 - Klatovka; 8 - Mozolín; 9 – mohyla
- 10-13 – stopy raně střed. osídlení (Šolle 1990)





Praha kostel Panny Marie



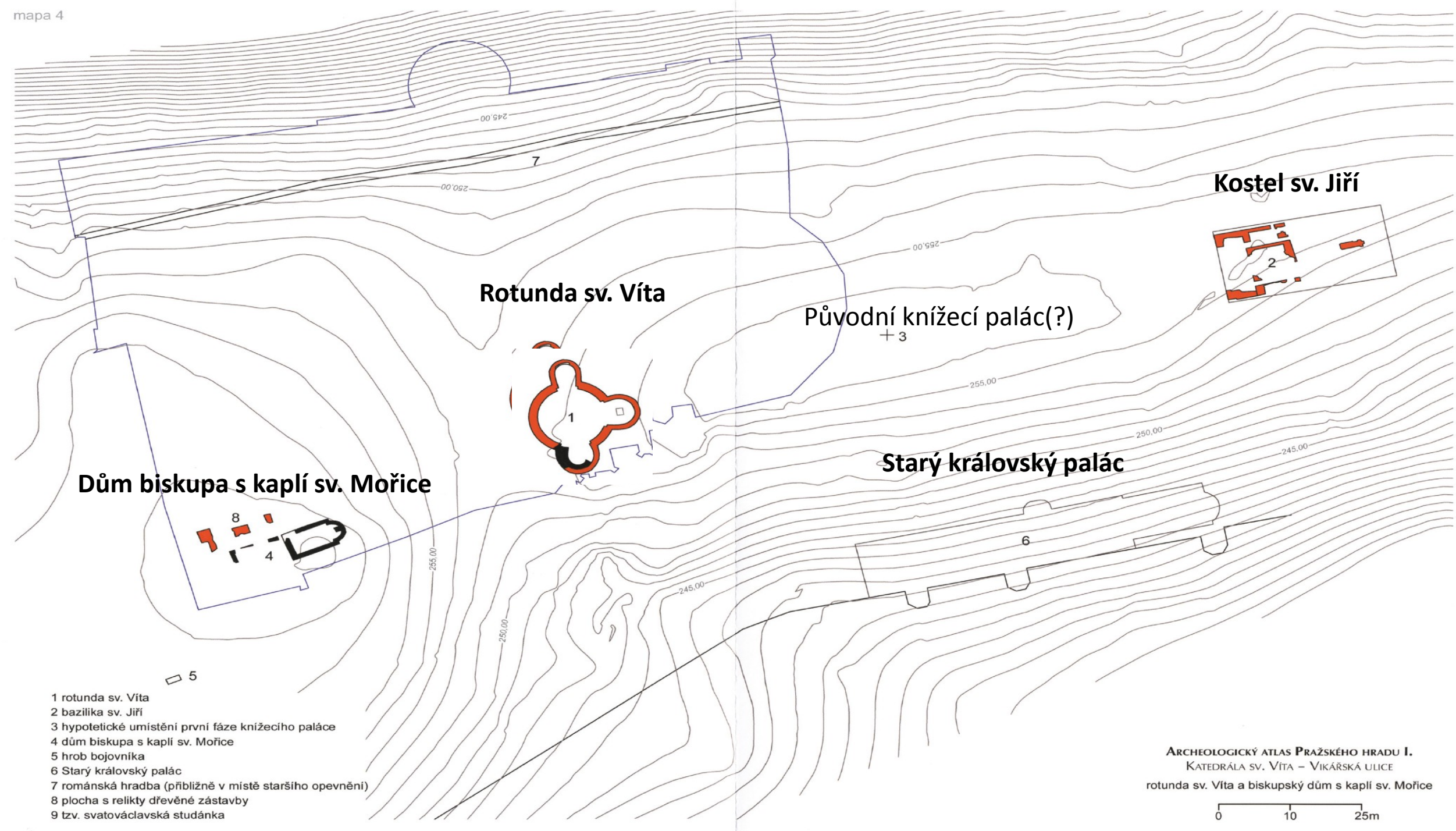
Praha – Hrad, I, II. a IV. nádvoří. Lokalizace příkopů, zmiňovaných k r. 1278 (šedé), černé linie: průběh staršího příkopu (před 1135), **křížek – kostel Panny Marie**, Kroužky: poloha hrobů, čárkovaně: cesta od kostela P. M. k bráně do akropole. J. Frolík.

Borkovský, I. O počátcích Pražského hradu a o nejstarším kostele v Praze, Praha 1949.

Frolík, J. Pohřebiště na II. nádvoří Pražského hradu, AH 38, 2013, s. 91–105.

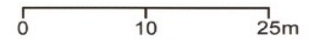
Maříková-Kubková, J. – Herichová, I. Revize první stavební fáze kostela Panny Marie na Pražském hradě/Hradčanech Návrat po šedesáti pěti letech, Staletá Praha

21/2, 2015, s. 62–75

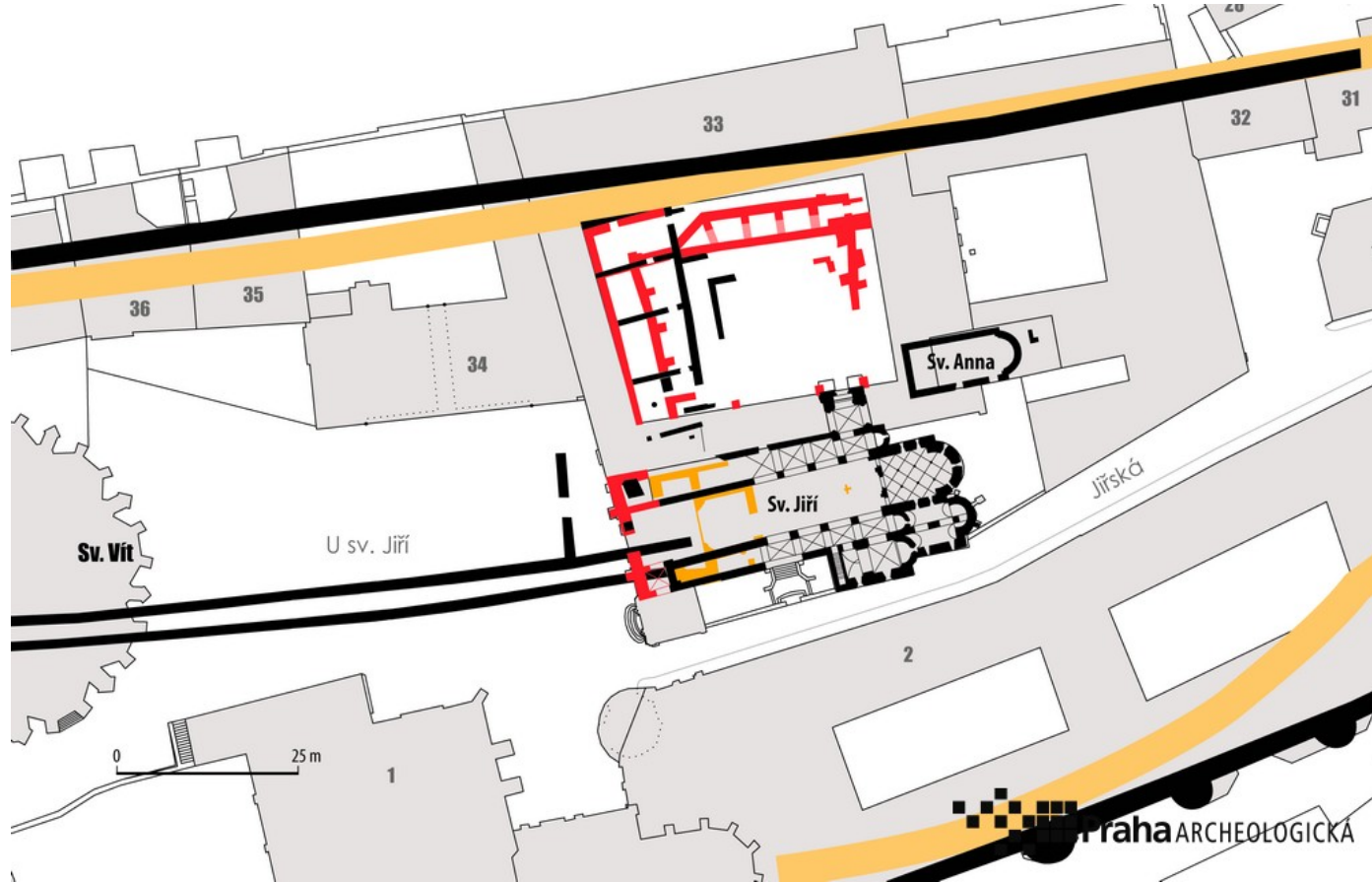


- 1 rotunda sv. Víta
- 2 bazilika sv. Jiří
- 3 hypotetické umístění první fáze knížecího paláce
- 4 dům biskupa s kaplí sv. Mořice
- 5 hrob bojovníka
- 6 Starý královský palác
- 7 románská hradba (přibližně v místě staršího opevnění)
- 8 plocha s relikty dřevěné zástavby
- 9 tzv. svatováclavská studánka

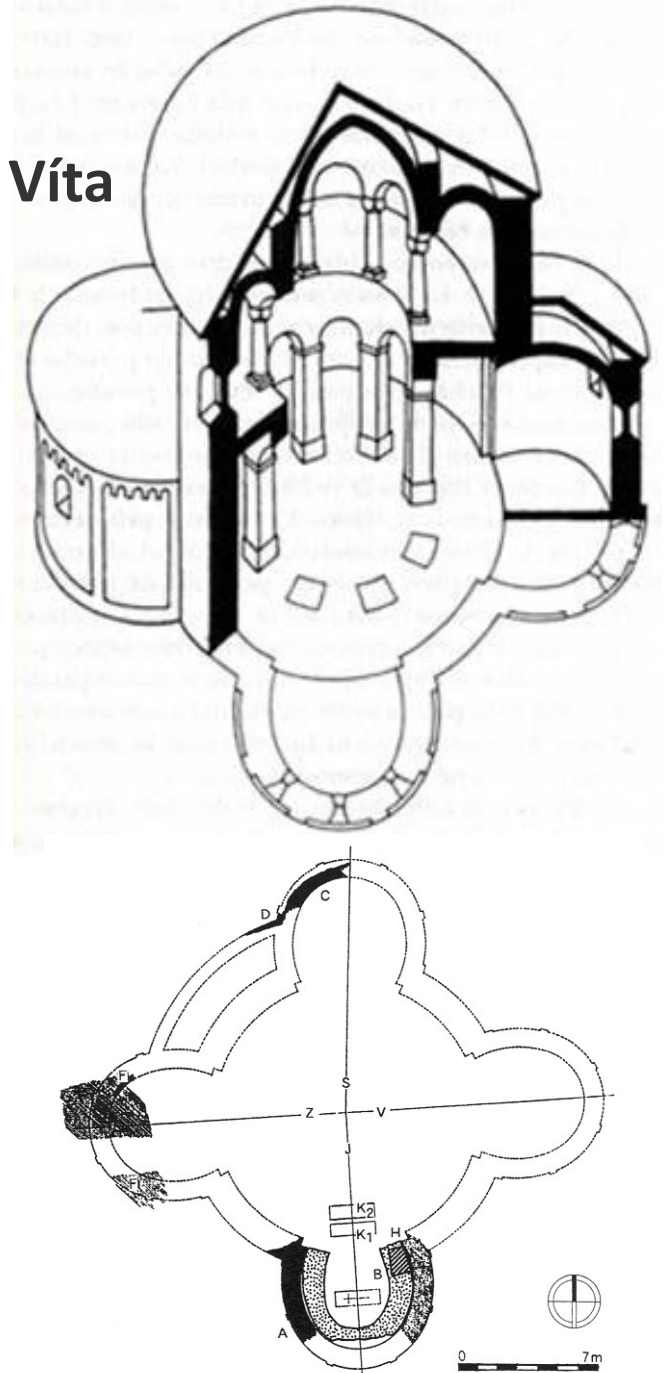
ARCHEOLOGICKÝ ATLAS PRAŽSKÉHO HRADU I.
KATEDRÁLA SV. VÍTA – VIKÁŘSKÁ ULICE
rotunda sv. Víta a biskupský dům s kaplí sv. Mořice



bazilika sv. Jiří



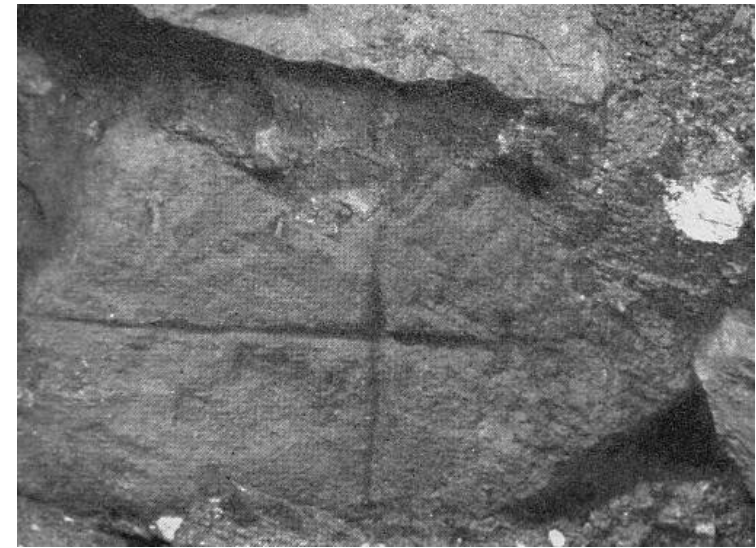
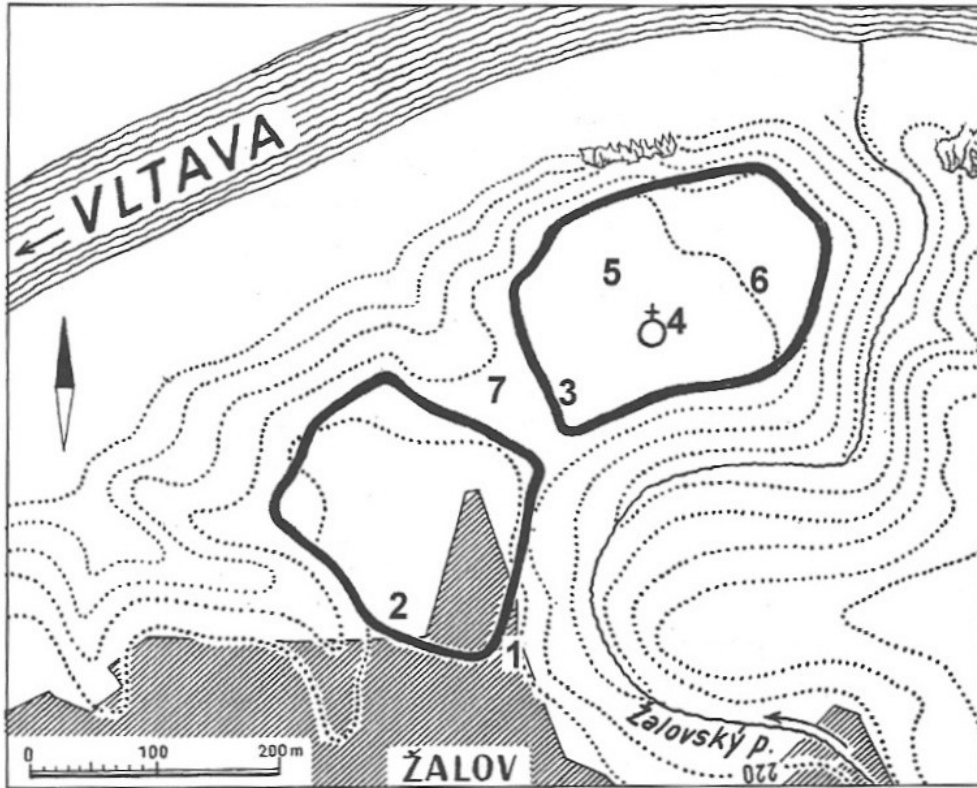
rotunda sv. Víta



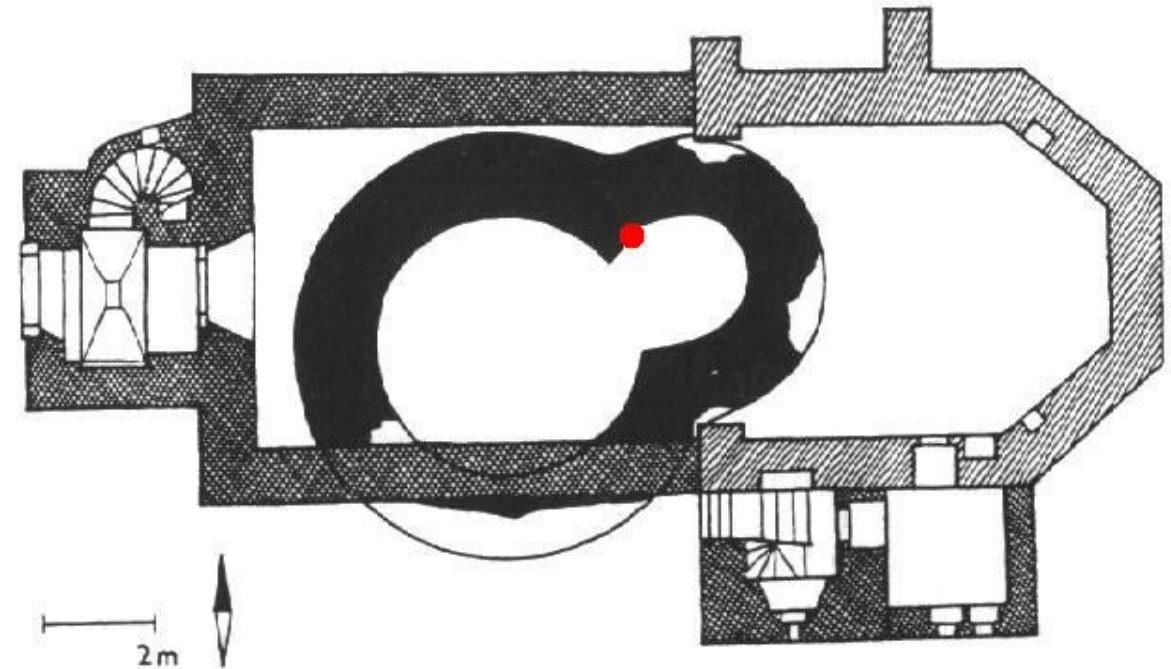
Borkovský, I. 1975: Svatojiřská bazilika a klášter na Pražském hradě. Praha.

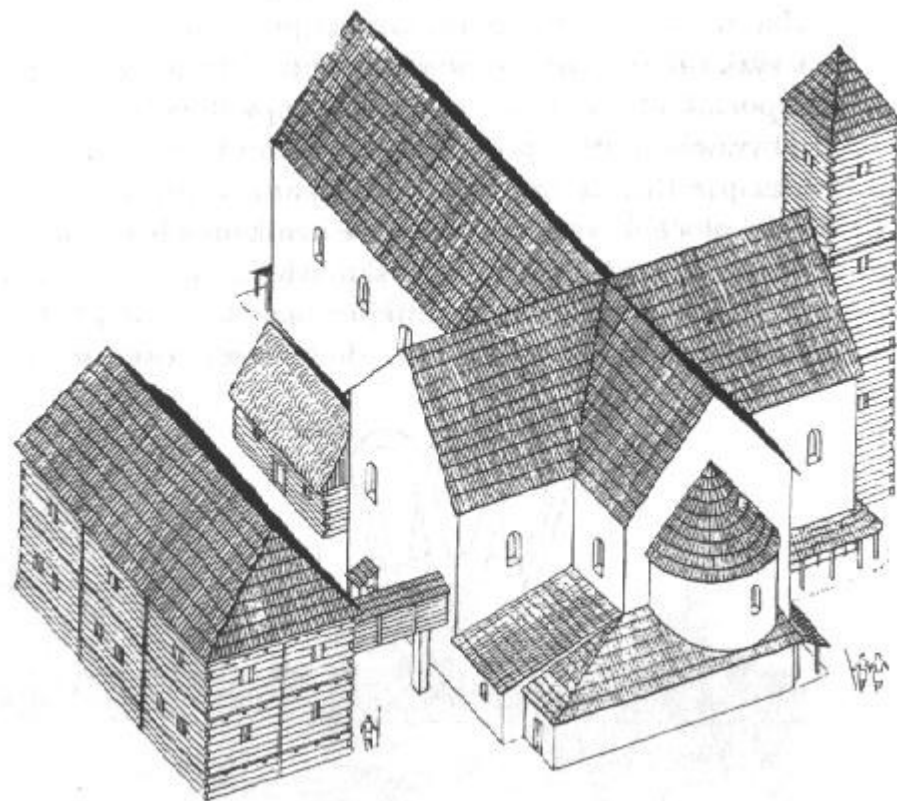
Mašterová, K. 2015: Bazilika a klášter sv. Jiří na Pražském hradě vo svetle archeologického skumu. Nepublikovaná dizertační práce, FF UK Praha.

Levý Hradec – kostel. Sv. Klimenta



1 - přístupová šíje 2 - brána předhradí, 3 - brána vnitřního hradiště, 4 - kostel sv. Klimenta, 5 - místo domnělého dvorce, 6 - intenzivně osídlený prostor vnitřního hradiště, 7 - rokle (podle výzkumu vedeného I. Borkovským J. Sláma)





Rekonstrukce palácového okrsku, vystavěného Slavníkem na hradišti Libice. Jako u většiny staveb rekonstruovaných pouze na základě archeologických reliktnů jde o hypotetické ztvárnění. Podle R. Turka. Z knihy M. Lutovského "**Bratrovrah a tvůrce státu**", Set out, 1998.

Pohřebiště

- **Základní třídění:**
 1. **venkovská:** mimo osady a inundace
 2. **městské:** v areálech hradišť, u kostelů
- **Dělení podle pohřebního ritu:**
 1. **kostrová**
 2. **birituální**
- **Dělení podle vnější úpravy hrobů:**
 1. **Plochá** – s povrchově označenými hroby: původně rovy, kameny nebo náhrobky
 2. **Mohylníky** – zpravidla opodál osad, na stráních, v lesích, považovány za pohanský zvyk
 - uspořádání: skupiny (Hluk, Strážovice), řady (Brankovice, Stěbořice)
 - protáhlé mohyly (Žlutava: M 12 – 3 kostrové H)
 3. **Kostelní hřbitovy** – ohrazeny palisádou, kamennou zdí s příkopem
 - uvnitř i vně kostela zděné hrobky (kámen, dřevo)
 - bohaté hroby příslušníků elit (zpravidla vyloupeny)

• 1. Pohřebiště s plochými hroby:

- **Ritus** – 8/9. stol.: kostrový (ve starším období žárové v mohylách)
- **Rozdělení podle velikosti:**
 - a) jednotlivé hroby
 - b) malé: cca 20 H
 - c) střední: cca 50 H
 - d) velké: cca 100 H Dol. Věstonice-Na pískách – 1299H: 1945-1959: J. Poulík)
8./9. – pol. 11. stol.
- **Uspořádání hrobů** – venkovské pohřebiště: nepravidelné skupinky, později náznaky řad
- **Hrobová jáma** – **půdorys:** obdélná či lichoběžná, stěny kolmé i zešikmené, výklenky
 - **orientace:** základní: Z – V odchyly: JZ – SV až SZ – JV (východ slunce v různých obdobích)
 - **rozměry:** cca. 200 x 60 až 100 cm
 - **hloubka:** velmi mělké 10 – 30 cm, hluboké (Žlutava – 330 cm)
 - **dno:** vysypané pískem, vymazané jílem, stopy vápna, dřevěná deska
 - **vystýlka:** traviny, větvičky, těla přikrývána látkou (otisky tkanin na milodarech), prkno
 - **úprava:** prosté bez vyložení, významnější s obklady
 - **obložení:** kameny, kamenné skříňky z plochých kamenných desek
 - **rakve:** desky spojovány železnými skobami, pravoúhle zalomené plechy, pásy

- **Poloha koster:**

základní – nznak s lebkou na týlu, hlavou k Z, paže podél těla a nohama vedle sebe

odchyly – uložení rukou, nohou, lebky (druhotné , bioturbace, hlodavci aj.)

anomálie – pohřby na okraji pohřebiště, na bříše, zavalení kameny (vampyrismus), se zvířetem (Diváky), pohřby psů (Břeclav-Líbivá)

- **Hrobové nálezy:**

milodary – předměty úmyslně uložené do hrobu za fiktivním účelem (ostruhy u lebky)

amulety: předměty s magickým (ochranným) významem – korálky proti uhranutí, kaptorgy, rolničky, fosílie (ulity)

starožitnosti: předměty pravěké nebo protohistorické (avarská kování)

dokladové předměty – věci vložené bez zvláštního záměru (součásti oděvu)

předměty denní potřeby – nádoby, vědra, nože, srpy

- **Pohřební výbava:**

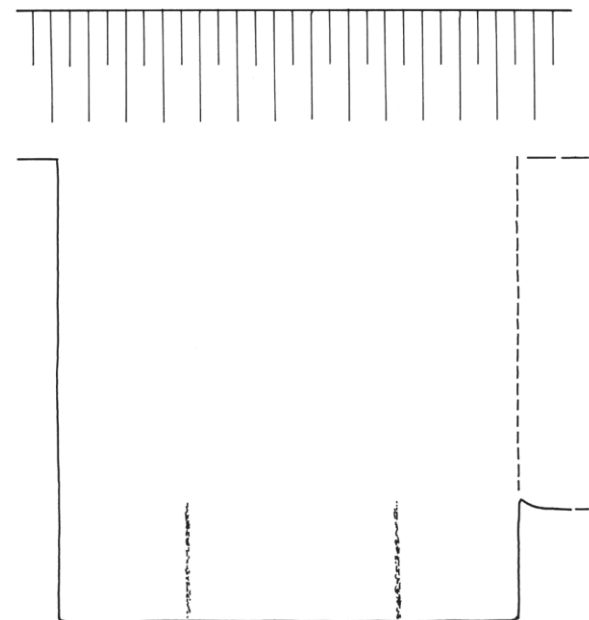
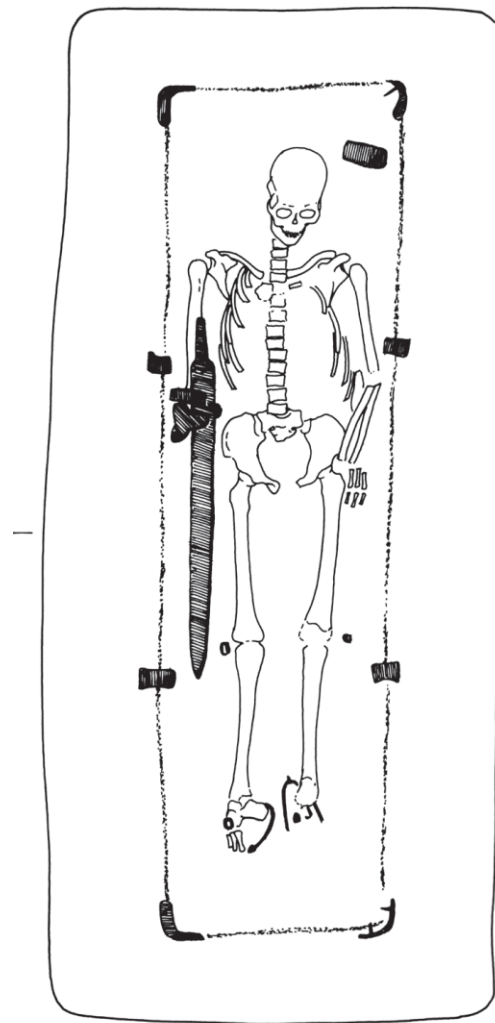
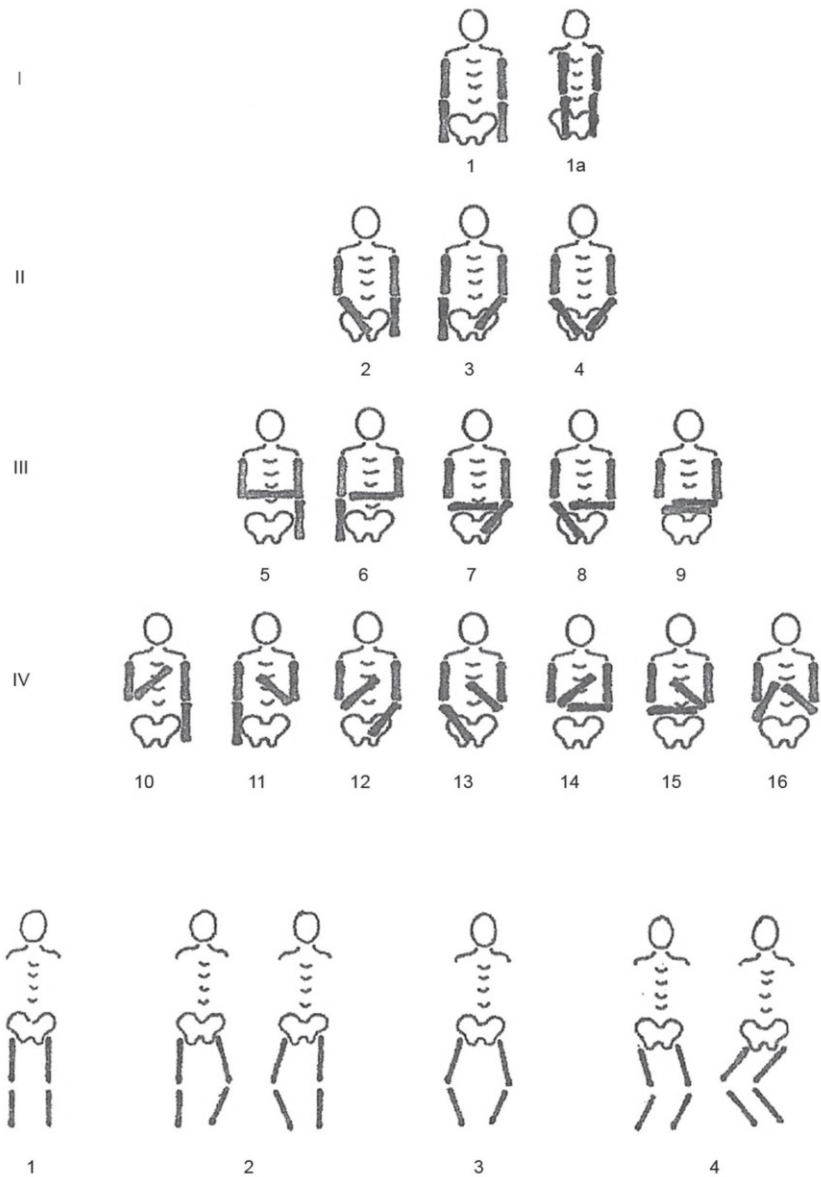
venkovské prostředí – poměr M a Ž hrobů je přibližně vyrovnaný (index maskulinity)

– cca 70% více vybavených hrobů: Dol. Věstonice, Morkůvky, Vel. Bílovice; Rajhradice 54%

centrální lokality – menší podíl vybavených hrobů: Mikulčice-6. kostel 36,5%, Modrá 39%

keramika – vesnická pohřebiště: Nechvalín I+II. 21 a 13%; Prušánky 1 34,5% , Morkůvky 44 % , Hor. Kotvice 30%,
D. Věstonice 25%

– centrální pohřebiště: Mikulčice-6. kostel 0,5%, St. Město-Na Valách 6,5%, Rajhradice 3 %



Deskripční schéma typů poloh horních a dolních končetin (s využitím návrhu M. Hanuliaka 2004)

Prušánky-Podsedky: Hrob s rakví a pásovými ko

• 2. Mohylníky:

mohylník – skupina mohyl: kostrové, birituální

– Č: jižní a východní

M: jihovýchodní

mohyla – **průměr:** 2 m až 15 m

– **výška:** 20 cm až 2 m

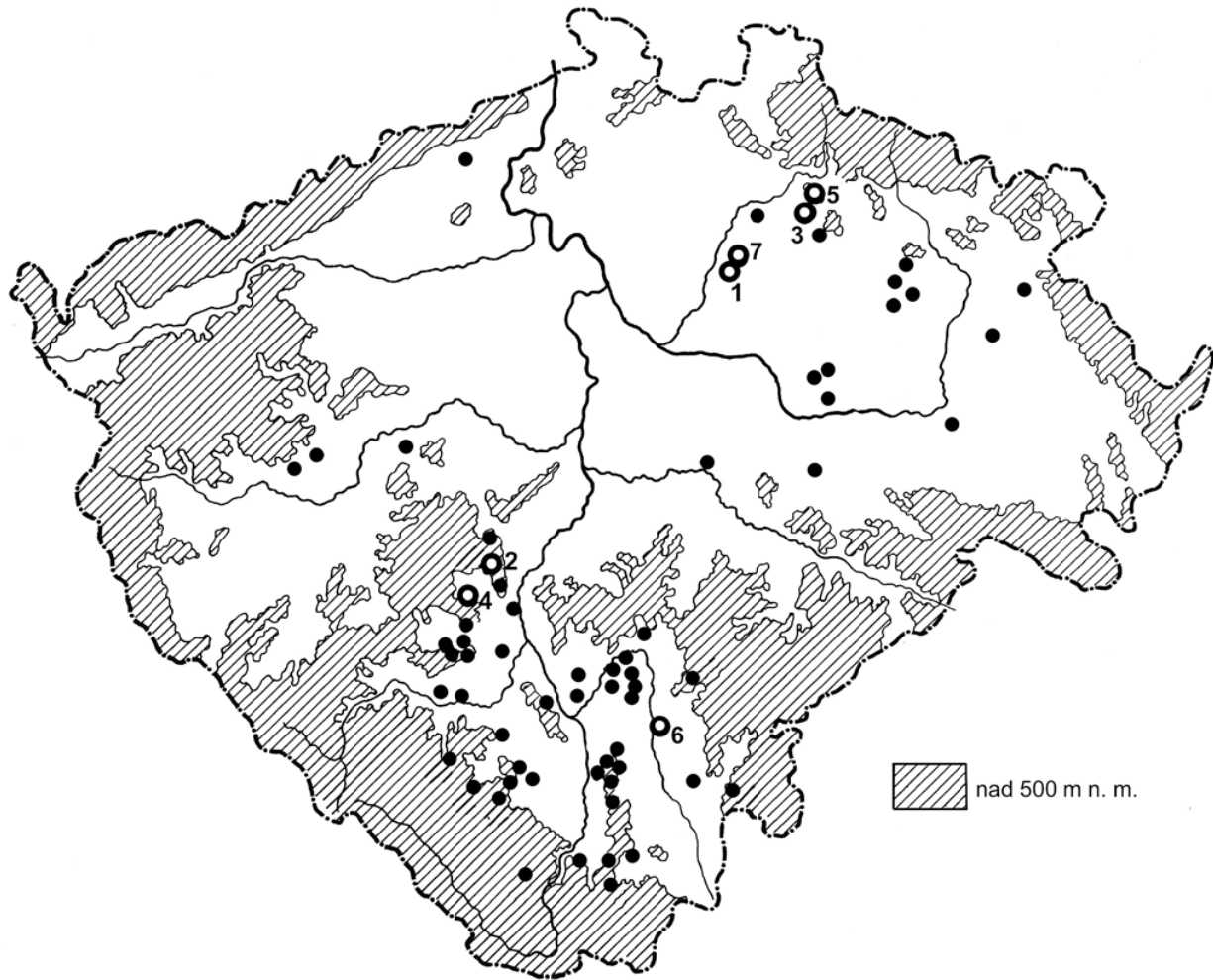
– **půdorys** – oválný, kruhový, obdélný

– **násyp:** těleso z hlíny, po obvodu mělký příkop, plášť: zpevnění vrstvou kamení, stopy po ohni (rituální)

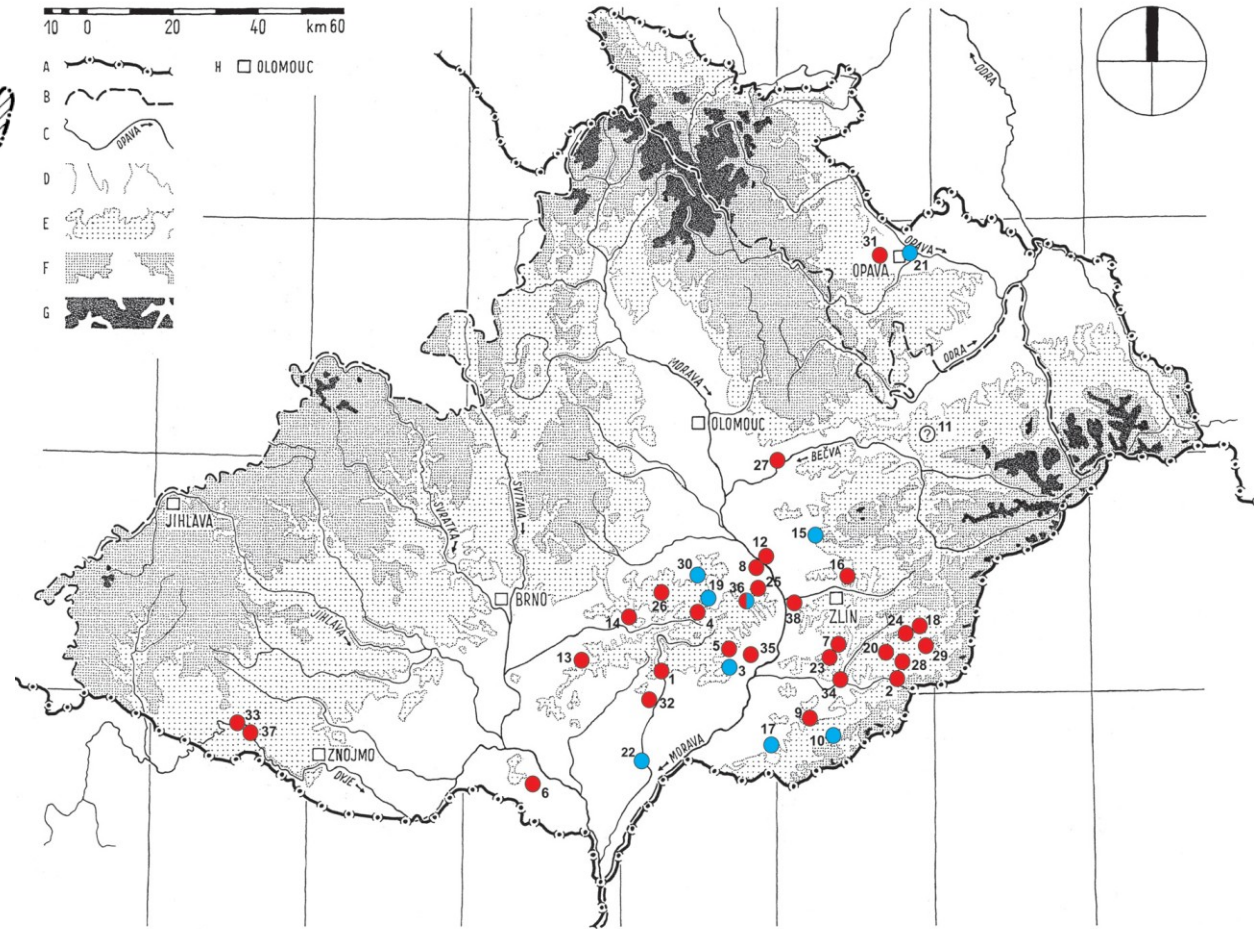


a) žárové hroby – L. Niederle – pohřby nad a pod úrovní: v násypu, pod povrchem v jámě
– popelnicové a bez popelnic (středohradištní: žárové v menšině)

b) kostrové hroby – pohřby na úrovni: bez úpravy, prosté, dřevěné desky, kamenný obklad či skříňky
– pohřby v jámách: tytéž varianty
– vystýlání dna travinami, kožešinami, deskami, bednění
– jámy s postranními výklenky (starší), schůdky
– pohřební komory z kulatiny



nad 500 m n. m.



10 0 20 40 km 60

A H □ OLMOUC

- A
- B
- C
- D
- E
- F
- G

H □ OLMOUC

JIHLAVA

BRNO

ZNOJMO

OPAVA

ZLIN

MORAVA

BEVVA

MORAVA

OPAVA

OPAVA

OLMOUC

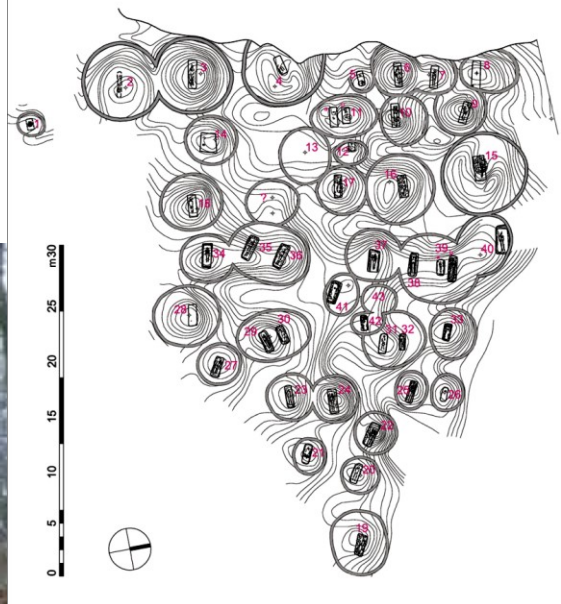
ZLIN

MORAVA

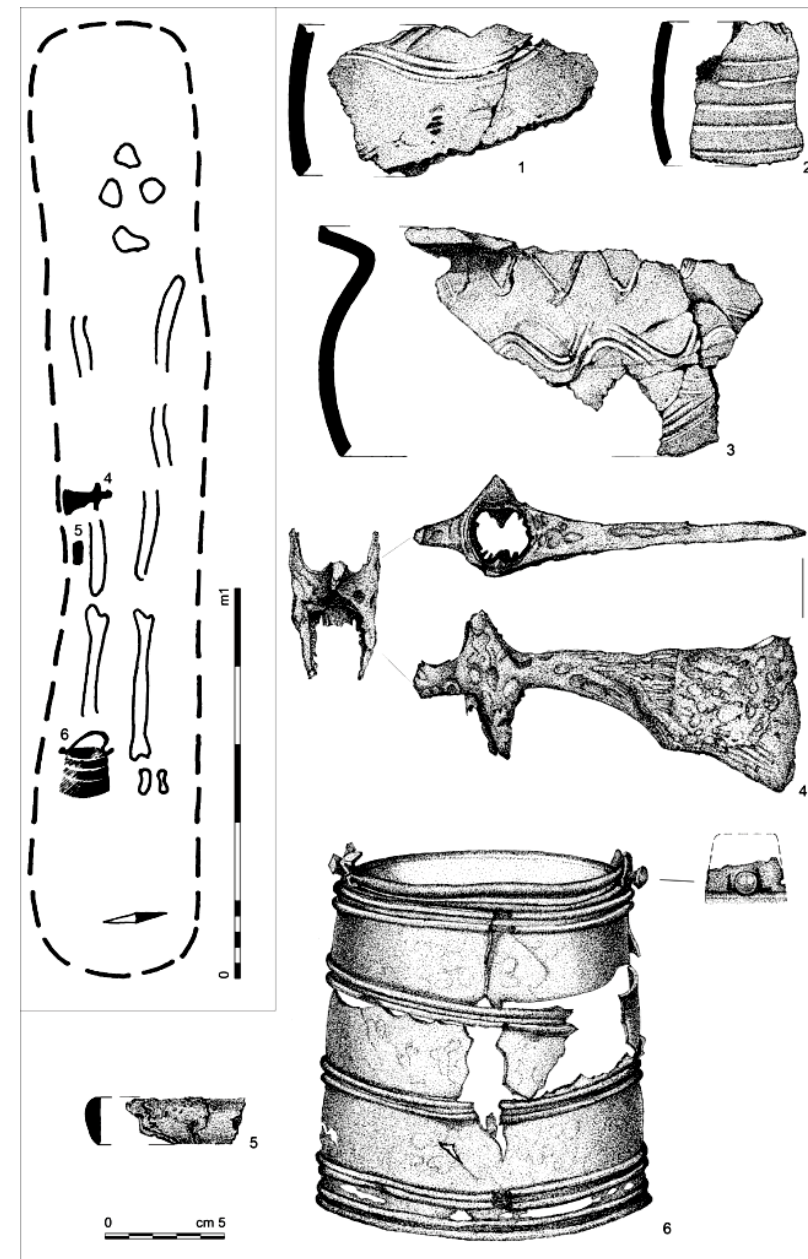


Stěbořice

kostrový mohylník, 2. pol. 9. stol.



1952–1953, 1955 a 1961
– výzkum Lumíra Jisla
– 43 mohyl, 2. pol. 9. stol.



• 3. Kostelní hřbitovy

- doklad upevňování křesťanství, bohatý inventář (elity)
- **9. stol:** hřbitovy (nekropole) u kostelů se stovkami hrobů
Mikulčice, Pohansko, St. Město

- **Pohansko – hřbitov u 1. kostela: 407 H**
v areálu velmožského dvorce

M: 38% Ž: 19% žen, D: 41% 2% neurčených

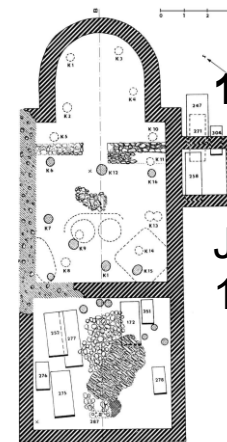
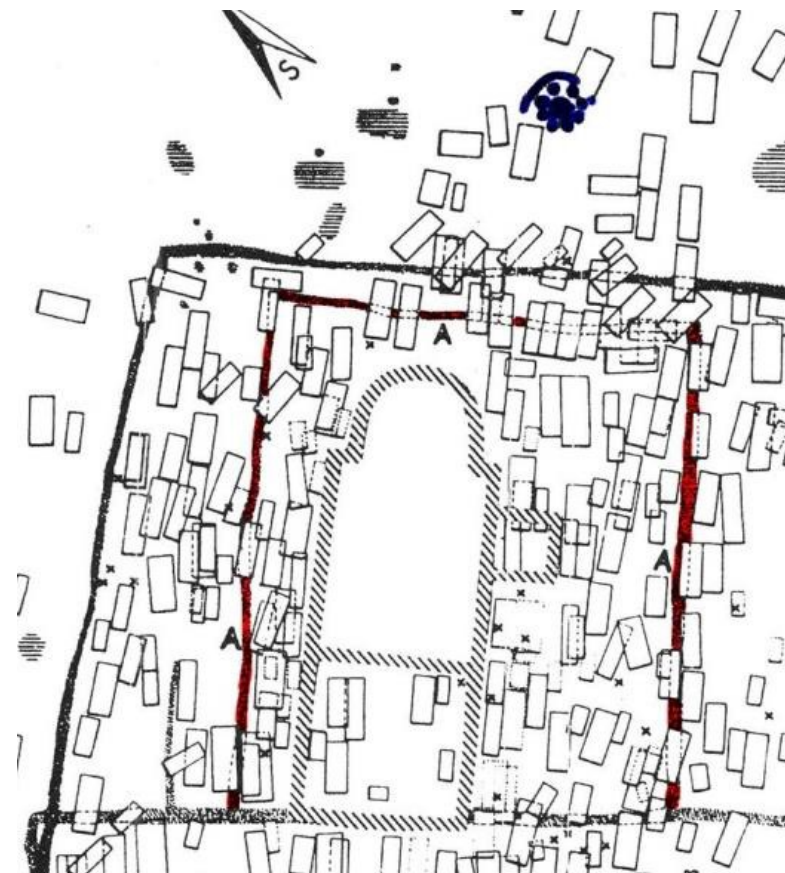
90 H – bohatých jedinců

32 H – ostruhy (5 H i se zbraněmi, 8 jen zbraně)

47 H – šperky byz.-orient. rázu, 3 H blatnicko-mikulčic. rázu

50 % – bez milodarů

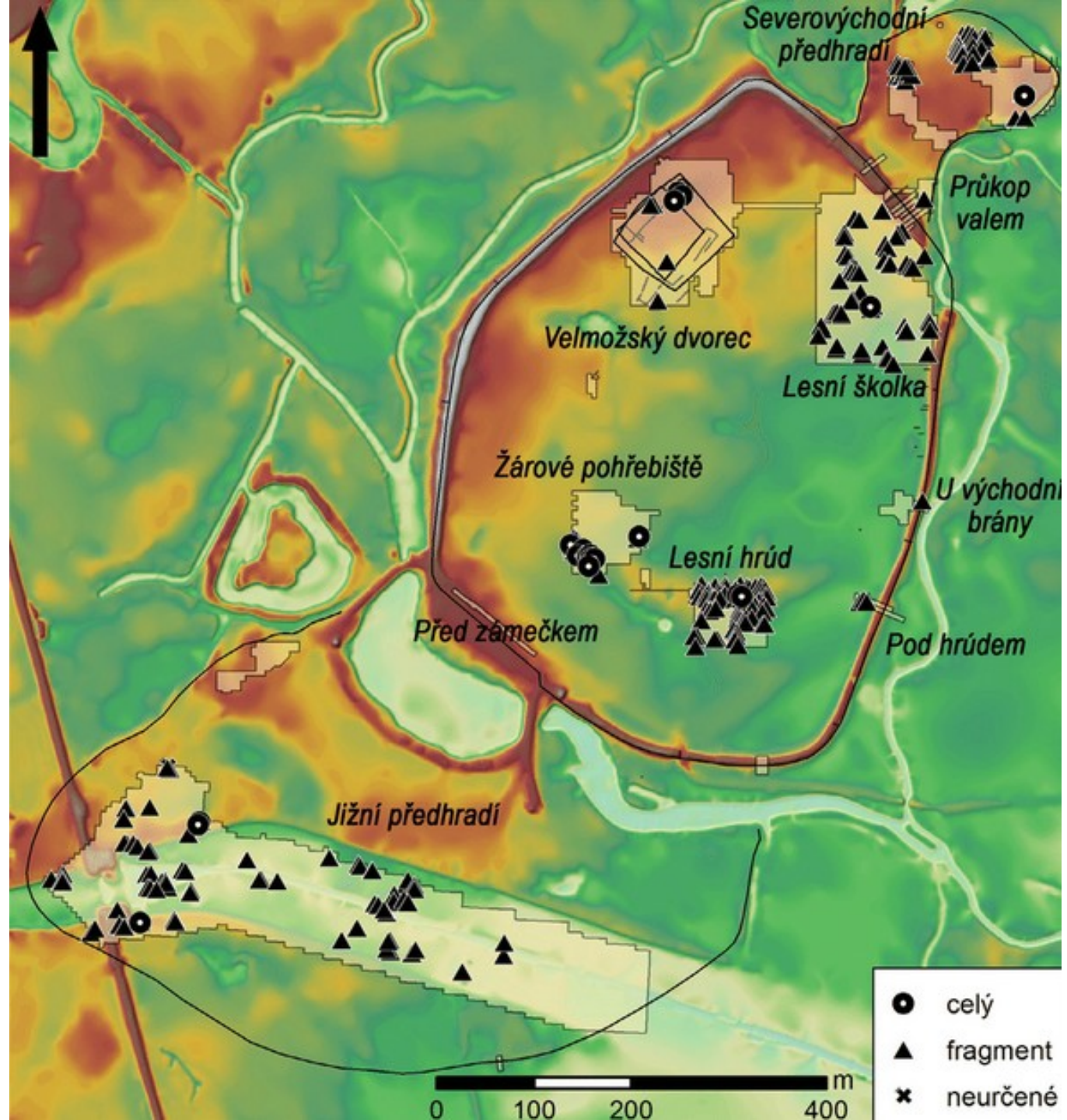
- **jižní předhradí:** 200 H ve skupinkách mezi sídlištními objekty

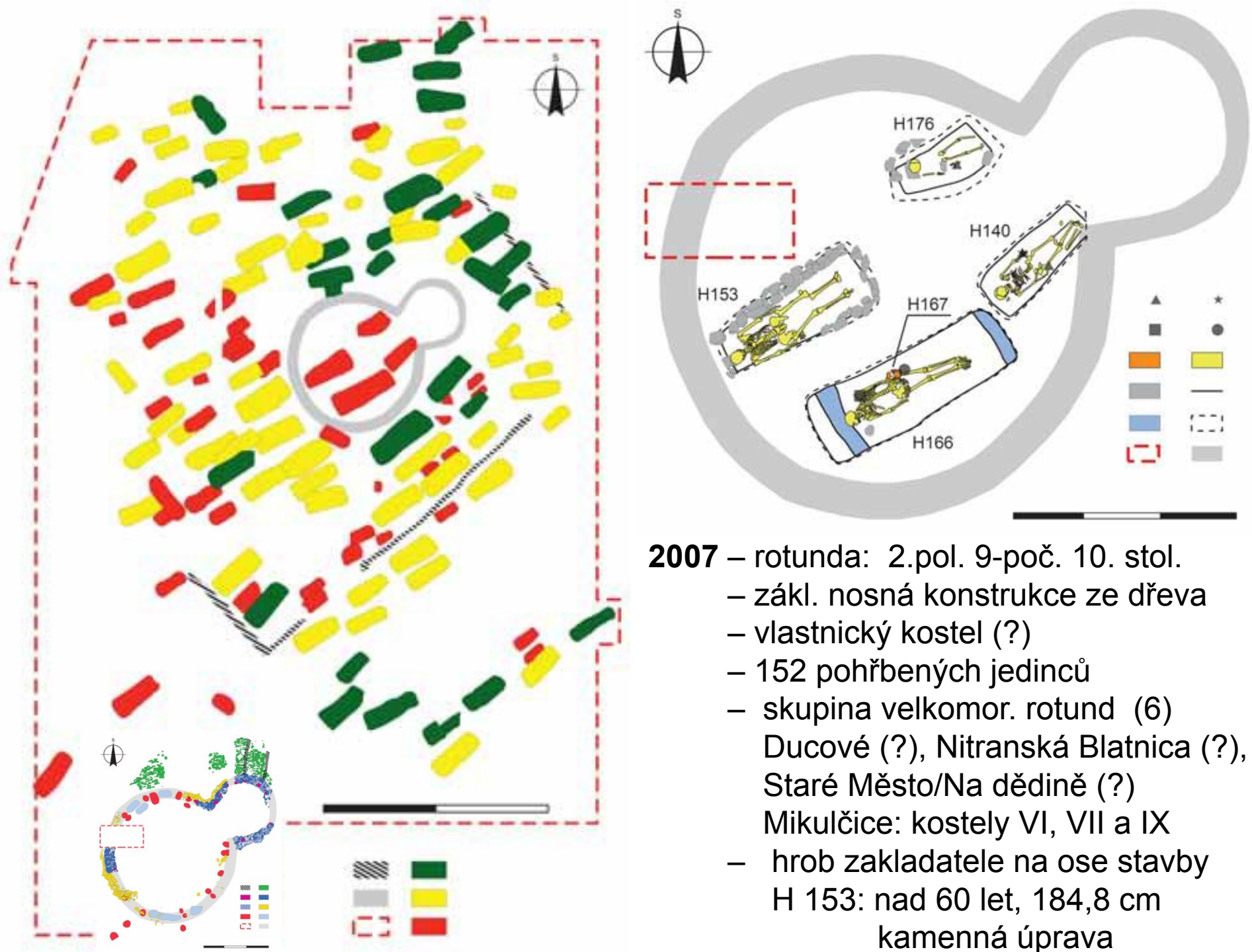


1958: výzkum
pol. 9. stol.

Jednolodní:
18,65 x 7,2 m

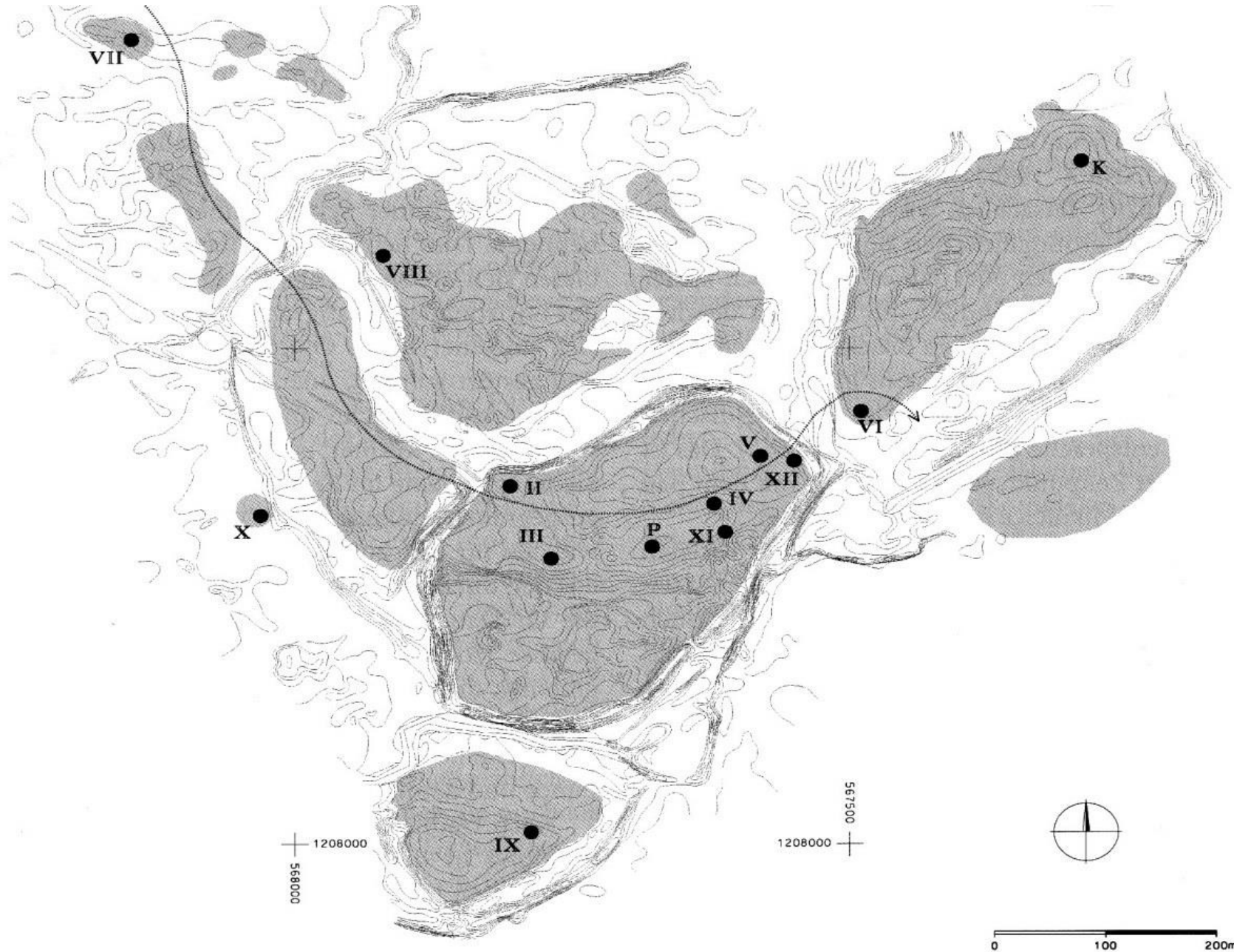
Pohansko u Břeclavi





- 2007** – rotunda: 2.pol. 9-poč. 10. stol.
 – zákl. nosná konstrukce ze dřeva
 – vlastnický kostel (?)
 – 152 pohřbených jedinců
 – skupina velkomor. rotund (6)
 Ducové (?), Nitranská Blatnica (?),
 Staré Město/Na dědině (?)
 Mikulčice: kostely VI, VII a IX
 – hrob zakladatele na ose stavby
 H 153: nad 60 let, 184,8 cm
 kamenná úprava

Akropole mikulčického hradiště s kostely (II až XII), knížecím palácem (P) a hypotetickou kultovní ohradou v lokalitě „Kostelec“ (K).



Hroby spojené s knížecím prostím

- **Mojmír I.** – **Valy u Mikulčic: H 240** u baziliky (Josef Poulík)
nákončí: muž s praporcem („labaro“) a picí roh
– symboly panovnické moci nebo za atributy pohanských bohů (Thor a Perun)
- **Svatopluk I.** – **Valy u Mikulčic: H 50/VI** u 6. kostela (Zdeněk Klanica)
pozlacené ostruhy, opasek: 30–40letý muž
 - **U. Hradiště – „Sady“** hrobka 12/59 Metodějova výšina (Michal Lutovský)
hrobová kaple kostela s křížovou dispozicí, muž 45–50 let, dva pozlacené gombíky
okovaná dřevěná rakev vložená do dřevem obložené hrobové komory, obložené kamennými plotnami, zalitými maltou (stopy malby)
- **Hroby v interiérech kostelů** – Mikulčice: v bazilice s jezdeckou výbavou (Metodějův s mečem a sekerou?)

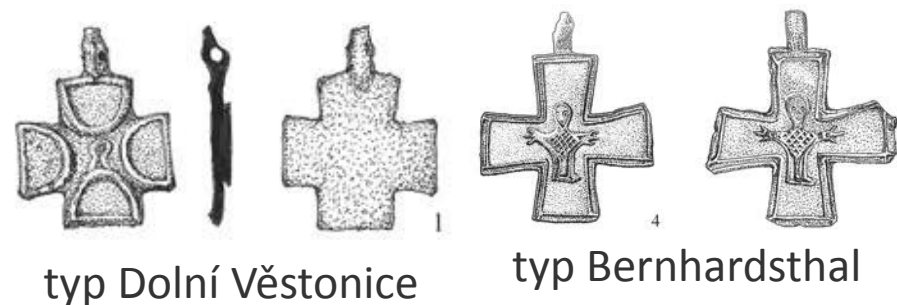


Křížky

- Kouřil, P.: '2015: Archeologické doklady křesťanství v památkách hmotné kultury 9. až 10 století na Moravě se zaměřením na křížky. In: P. Kouřil, a kol.: Velká Morava a počátky křesťanství. Brno, 102–113.

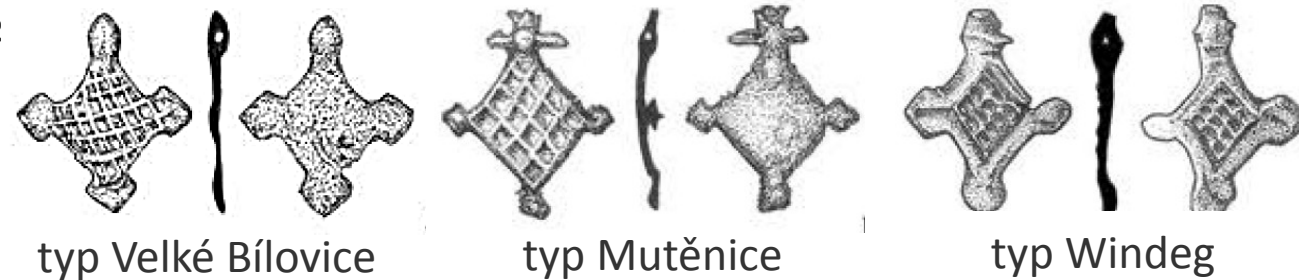
- **I. Závěsné:** 1. **rovnoramenné** (tzv. řeckého typu—*cruce quadrata*): 2. pol. 9. stol.

- typ Dolní Věstonice: plastické okraje
- typ Bernhardsthal: Ukřižovaný v adoračním gestu

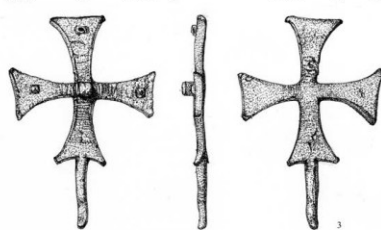


- 2. **kosočtverečné, olověné**: konec 9. – poč. 10. stol.

- typ Velké Bílovice
- typ Mutěnice
- typ Windegg



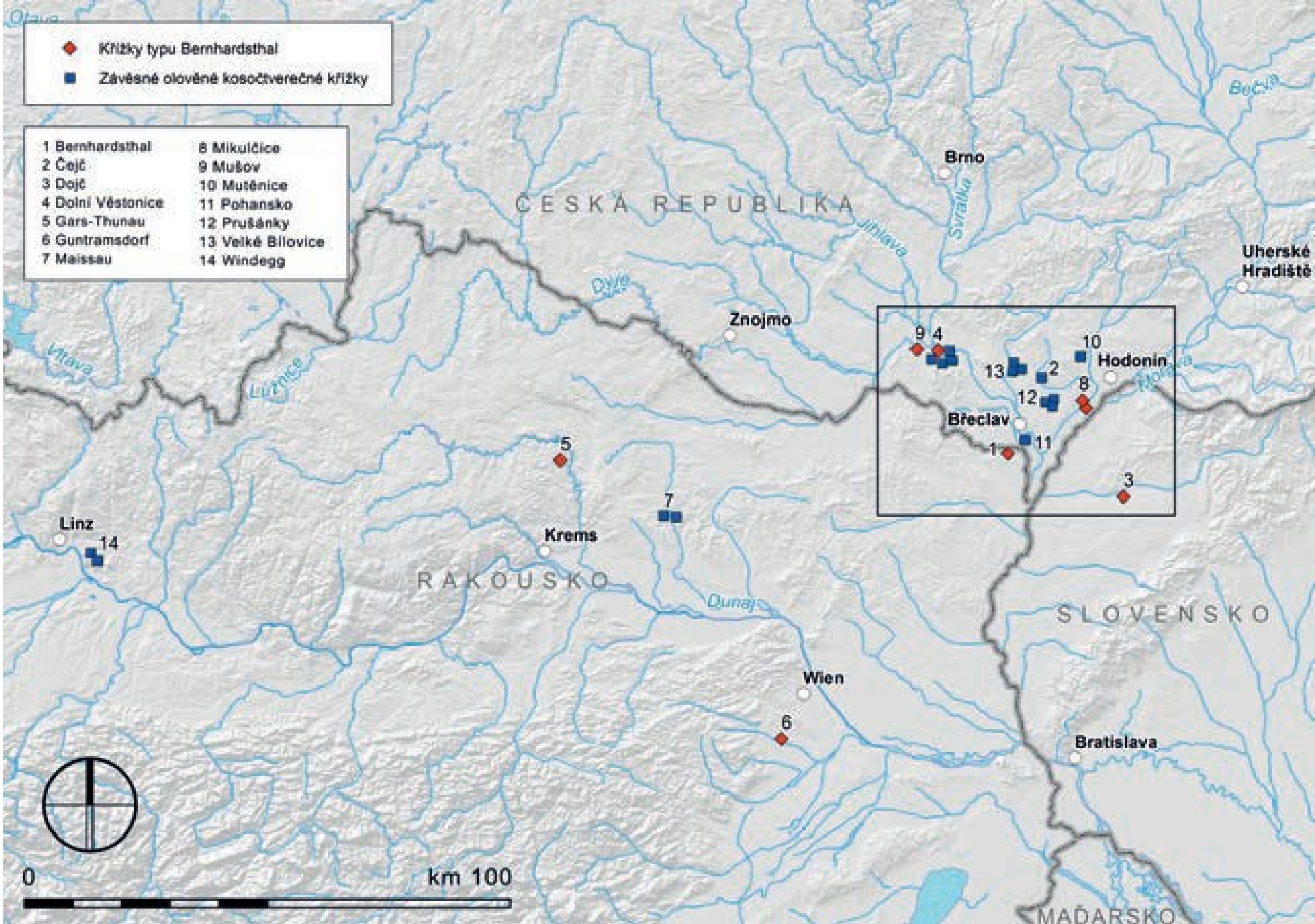
- **II. Procesní** – s trnem

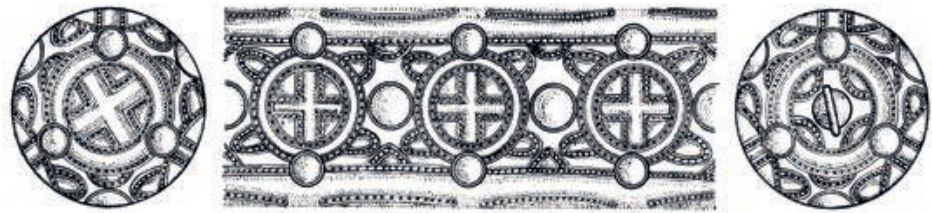


- **Složení** – totožné, jedna dílna, zakázková výroba

- ◆ Křížky typu Bernhardsthal
- Závěsné olověné kosočtverečné křížky

- | | |
|-------------------|-------------------|
| 1 Bernhardsthal | 8 Mikulčice |
| 2 Čejč | 9 Mušov |
| 3 Dojč | 10 Mutěnice |
| 4 Dolní Věstonice | 11 Pohansko |
| 5 Gars-Thunau | 12 Prušánky |
| 6 Guntramsdorf | 13 Velké Bílovice |
| 7 Maissau | 14 Windegg |

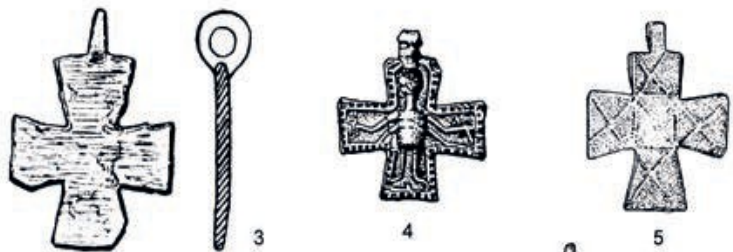




1



2



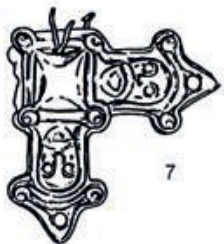
3

4

5



6



7



8



9

Křesťanská symbolika v archeologických nálezích v Čechách:

Motivy – kříž: závěsky – olověný (10. stol.): pohřebiště ve Slanem – Kvičku

hradiště v Libici

– karolínského původu z Levého Hradce

gombíky – vyobrazení ruky (pravice boží?), páva

akvamanile – v podobě beranka z Libice

1–2: gombíky:

3–7: křížky

8: enkolpion (prsní kříž)

9: kostěné obložení

Praha-Hradčany, Kralovska zahrada (1)

Praha-Hradčany, Lumbeho zahrada – bažantnice (2)

Litoměřice, rekonstrukce (3)

Počaply – Bozeň (4)

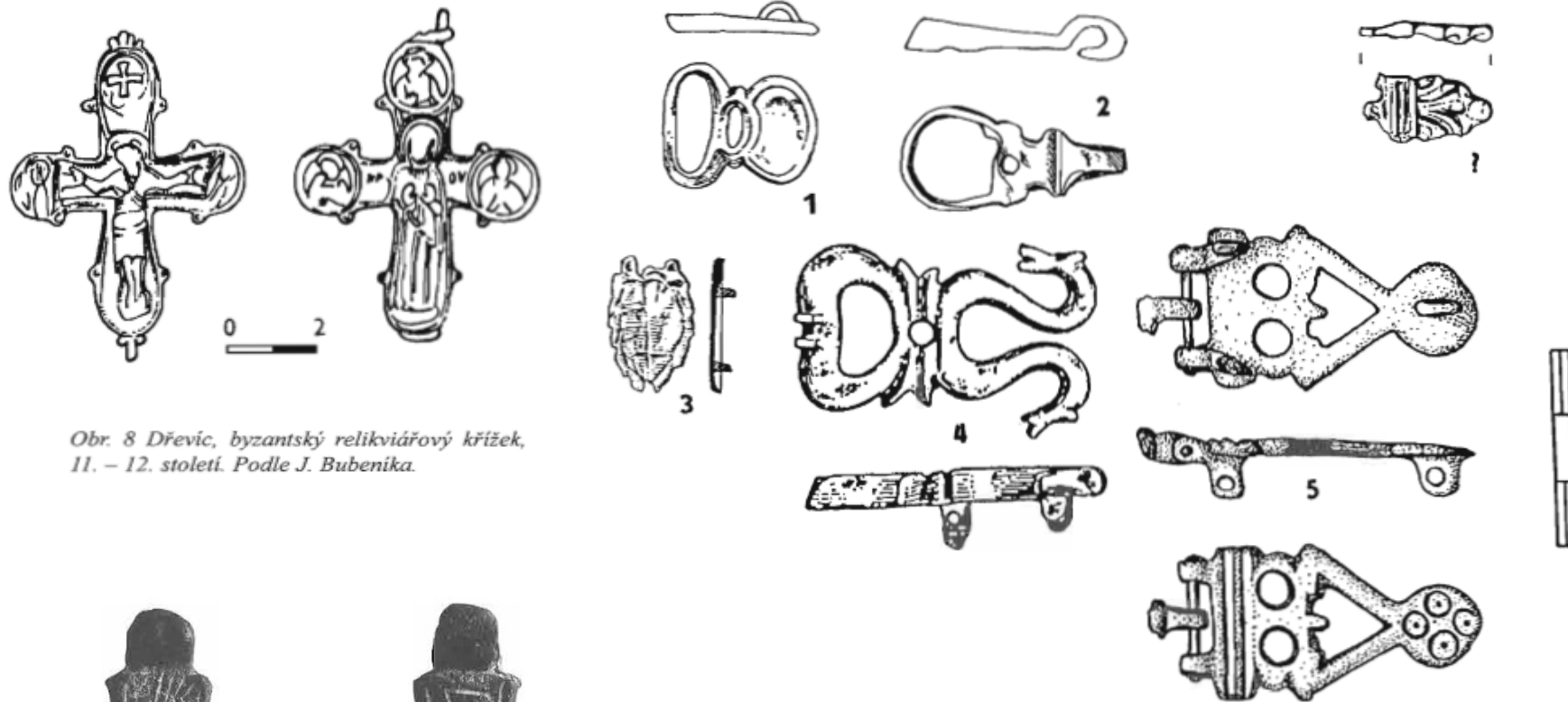
Libice (5)

Želenky (6)

Budeč (7)

Kouřim (8)

0 3 cm



Obr. 8 Dřevic, byzantský reliquiářový křížek, 11. – 12. století. Podle J. Bubeníka.

Obr. 3 Byzantské přezky a kování z Čech a Moravy (7. a počátek 8. století): 1, 2, 3 – Mikulčice, 4 – Mutěnice, 5 – Praha-Cibulka. Podle N. Profantové.



Obr. 6 Uherské Hradiště: Závěsný křížek s řeckým nápisem. Podle L. Galušky.

Profantová, N., Nálezy byzantského původu z 6. – 10. století z České republiky: teze, Zborník Slovenského národného muzea, Archeológia, Supplementum 2.