

# **Archeologie středověké a novověké sakrální architektury**

**9. Středověké poutě a kult světců, poutní místa, cesty a „suvenýry“.**

# Homo viator

- **Cesty** – za obchodem (lokální, regionální zahraniční trhy, jarmarky)
  - za vzděláním (řemeslo: tovaryšské cesty, studia: univerzity)
  - náboženské důvody: zbožnost (milost Boží), pokání (odpuštění hříchů)
- **Křesťanství** – z lat christianos (stoupenec Krista), učení Ježíše z Nazaretu a jeho učedníků
  - **313**: legalizováno císařem Konstantinem I. Velikým Milánským tolerancí
  - **391**: ustaveno za státní náboženství císařem Theodosiem I.
- **Aurelius Augustinus** – poč. 5. stol.: sv. Augustin charakterizoval člověka jako „homo viator“, tj. poutníka
  - peregrinatio: putování, ve středověku synonymum pro životní cestu
  - peregrinus: poutník byl vzorem dobrého křesťana
    - poutnický oděv: hůl, mošna, plášť (plerína), klobouk s odznakem (symbol poutního místa)
- **Poutnictví** – hospodářský rozkvět míst spojených s kultem: budování poutních cest, špitálů a hostinců
  - kulturní kontakty: poznatky (technologie), architektura, umění, životní styl (odívání, stravování)
  - křížové výpravy: ozbrojené poutě do Svaté země za účelem ochrany svatých míst (hrady)
    - ochrana Božího hrobu a poutníků: zřizování nových rytířských řádů (např. johanité)
    - ekonomické a sociální motivy





**Sv. Vendelín** – patron poutníků (6. stol.)

–

- **Náboženské poutě** – byly součástí života ve středověku (poutě Židů do Jeruzaléma)
- **Poutní centra** – cesty k nejvýznamnějším křesťanským místům:
  1. **Svatá země** (Palestina), místa života Ježíše Krista
  2. **Řím, Santiago de Compostella:** skutky apoštolů
  3. **Cáchy, Kolín, Krakov:** kult světců
  4. **lokální:** Kájov, Chlum sv. Máří, Sázava, Praha
- **Poutní odznaky** – doklad o vykonání cesty
  - ochrana proti nemocem a nebezpečnostem
  - kladly se pod práh, do studny, zkopávaly na poli
- **Devocionálie** – vyráběly se z kovu (cín, olovo, zlato) nebo z keramiky
  - vyobrazení: biblických postav: Panna Marie
  - světců: sv. Barbora, Prokop, Stanislav
  - symboly světců: mušle sv. Jakuba
  - výjimečně výjevy světského charakteru



**Hieronymus Bosch**

# Poutě do Svaté země

- **160** – **biskup Melita ze Sard:** návštěva Palestiny, tj. míst biblických příběhů
- **216** – **biskup Alexandr z Kappadokie:** putování do Jeruzaléma
  
- **4. stol.** – Palestina se stala cílem poutníků (následování Krista)
  - císař Konstantin nechal na místě Božího hrobu v Betlémě vystavět baziliku
- **326/327** – zpráva o cestě matky císaře Konstantina Heleny (nejstarší popis křesťanské pouti)
- **333** – soukromá cesta tzv. Poutníka z Bordeaux: místa spojená s událostmi ve Starém i Novém Zákoně
- **386** – sv. Hieronymus ze Stridonu založil v Betlémě klášter (vykonání pouti není podmínkou spásy)
- **638** – Jeruzalém dobyt muslimy: třetí nejposvátnější místo islámu
- **11. stol.** – účast na křížové výpravě byla zbožným skutkem: účastníci výpravy získali odpustky
  
- **Svatostánky** – v chrámech se uchovávaly nástroje umučení Krista, kterým se připisovaly zázračné vlastnosti
  
- **Poutnické suvenýry** – flakonky s olejem, které se dotkly Kristova kříže, lahvičky s vodou z Jordánu nebo váčky s hlínou z blízkosti Božího hrobu



# Křížové výpravy

- **Účast** – v boji proti nevěřícím byl zbožný skutek přinášející odpuštění (pokání za odpuštění hříchů)
  - církve získání odpuštění spojovala s požadavkem dlouhých poutí (později proti Maurům nebo husitům)
  - skutky zbožnosti:** modlitba, půst, účast na pobožnostech, náboženské pouti, finanční dary
- **1095** – **1. výprava:** papež Urban II. na koncilu v Clermontu vyzval k osvobození Božího hrobu v Jeruzalémě
  - u Konstantinopole čtyři proudy o sto tisících bojovnících
  - 1099: založeno Jeruzalémské království – vládce: Godefroi z Bouillonu): Izrael, pásmo Gazy, západní Jordán
- **1144** – **2. výprava:** vyhlášena Evženem III. po pádu Edessy, neúspěšná
  - 1154: muslimové dobyli Jeruzalém, 1192: příměří
- **1189 – 1192:** **3. výprava:** vyhlášena papežem Řehořem VIII.: udržena Antiochie, hrady Krak de Cheveliers,, Marqab
- **1202 – 1204:** **4. výprava,** 1198 vyhlásil Inocenc III., dobyta Konstantinopol
- **1217 – 1219:** **5. výprava:** snahy o vznik franského státu v Egyptě
- **1228 – 1299:** **6. výprava:** dočasně ovládnut Nazaret, Galilea i Jeruzalém
- **1248 – 1249:** **7. výprava:** neúspěšná (Ludvík IX. zajat)
- **1270:** **8. výprava:** neúspěšná – Ludvík v Tunisu umírá, 1297 kanonizován: vzor rytířského panovníka

# Věrouka

- **Očistec** (latinsky purgatorium, z purgo - čistit, očistit) je stavem, během něhož se očišťují duše zemřelých od méně závažných hříchů a nedokonalostí před svým vstupem do nebeského stavu, přičemž nezbytnou podmínkou je, aby člověk zemřel smířen s Bohem.
- **Hřích** je kategorickým odmítnutím Boha uskutečněným ze svobodné vůle. Jestliže je Bůh dokonalý, nekonečně dobrý a absolutně spravedlivý, je odmítnutí božského principu či přikázání nekonečně špatným činem.
- **Trest** nastává pokud se s Bohem nesmíříme a hříchu nelitujeme (Bůh je logicky i nekonečně milosrdný), musí nevyhnutelně nastat trest nekonečně těžký a nekonečně dlouho trvající. Tím je věčné zavržení v pekle, místu bolesti, pláče a skřípění zubů, odkud není úniku.
- **Dogma o Neposkvrněného početí Panny Marie** (svátek: 8.12.) týká se Mariiny nedotčenosti dědičným hříchem, jímž jsou zatíženi všichni potomci Adama a Evy od chvíle svého početí. Hlavními následky jsou: ztráta prvotní dokonalosti, smrt a nepřátelství s Bohem. Člověk se může od těchto následků osvobodit vnitřní obnovou, díky níž se potomci prvního Adama opět rodí do stavu milosti a stávají se dětmi nového Adama – Ježíše Krista.

# Die Offenbarung S. Johannis des Theologen.



I. Cap.

den wolcken. und es werden in sehen alle augen  
und die ihn gestochen haben / vmb werden heu

**Zjevení sv. Jana**



- **Konec světa:** obavy z věčného zatracení vedla věřící k pokání
- **Zjevení sv. Jana** – prorocká kniha Nového zákona, která líčí poslední bitvu u Armageddonu: Čtyři apokalyptičtí jezdci mají zahubit čtvrtinu země mečem, hladem, morem a dravými šelmami.
- Zatroubil **první anděl**, nastalo krupobití, na zem začal padat oheň míšený s krví a třetina zemské zeleně byla sežehnutá plamenem.
- Zatroubil **druhý anděl**, do moře byl vržen oheň, takže se třetina moře se obrátila v krev, třetina mořských tvorů zahynula a byla zničena třetina lodí.
- Zatroubil **třetí anděl**, z nebe se zřítila velká hvězda jako pochoděň (zvaná Pelyněk), která dopadla do vod a třetinu z nich otrávil, takže mnozí lidé z těchto vod zemřeli.
- Zatroubil **čtvrtý anděl**, a v tu chvíli byla zasažena třetina slunce, měsíce a hvězd, takže z třetiny potemněly a den i noc byly temnější.
- Zatroubil **pátý anděl**, otevřel se jícn propasti, z ní se vyvalil dým a kobylinky, které měly sílu škorpiónů a škodily lidem, kteří nebyli na čele označeni Boží pečeti.
- Na nebi se objevil drak se sedmi hlavami a na každé z nich měl královskou korunu. Ocasem smetl třetinu hvězd a postavil se před ženu, aby pohltit dítě, jakmile se narodí.
- Čas určený pro existenci Satanova království již uplynul. Bůh oddaluje hrůzy, které si na sebe lidstvo nachystalo, aby co nejvíce lidí vyšlo z Babylonu odsouzeného k zániku.
- 144 000 spravedlivých bylo vykoupeno, nastoupila tisíciletá Kristova říše a nebeský Jeruzalém.



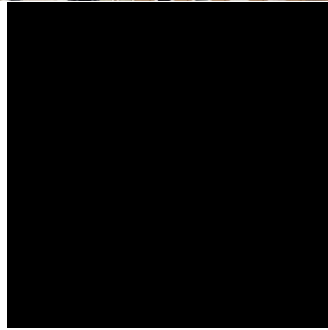
**Leonardo da Vinci: Poslední večeře.  
Nástěnná malba v dominikánském klášteře v Miláně.**

**Ježíš apoštolům v Matoušově evangeliu:**

**„Je mi dána veškerá moc na nebi i na zemi. Jděte ke všem národům a získávejte mi učedníky, křtěte je ve jménu Otce i Syna i Ducha svatého a učte je, aby zachovávali všechno, co jsem vám přikázal. A hle, já jsem s vámi po všechny dny až do skonání světa“**

# Řím

- **Basilika sv. Petra a Pavla** – původně pohanské pohřebiště a Nerův cirkus
  - na místě ukřižování apoštola Petra: východní úpatí vatikánského pahorku
  - **61 a 64:** **Pavel z Tarsu** zatčen v Jeruzalémě a eskortován do Říma, kde byl propuštěn a znovu zatčen
  - **67:** u Ostijské cesty stát mečem: na místě zbudován kostel s klášteřem
  - **kol. pol. 2. stol:** nad hrobem vznikl památník (memorium) navštěvovaný poutníky
  - **324:** za Konstantina Velikého zbudována menší bazilika
  - **390:** přestavěna za Valentiniána II.
  - **1505 až 1629:** projekt Donato Brabante, Rafael Santi, Michelangelo Buonarroti (Poslední soud)...  
Lorenzo Bernini (kolonáda)      dnešní podoba za papeže Julia II.
  - **1939:** nalezen **hrob sv. Petra** (pův. jménem Šimon), ukřižovaného za císaře Nera hlavou dolů
  - **1956:** pod hlavním oltářem se našly kosti muže (60-70 let) zabalené v zlatem protkávané látce, uložené ve výklenku obloženém mramorem s nápisem „Petrus eni“ – „zde je Petr“



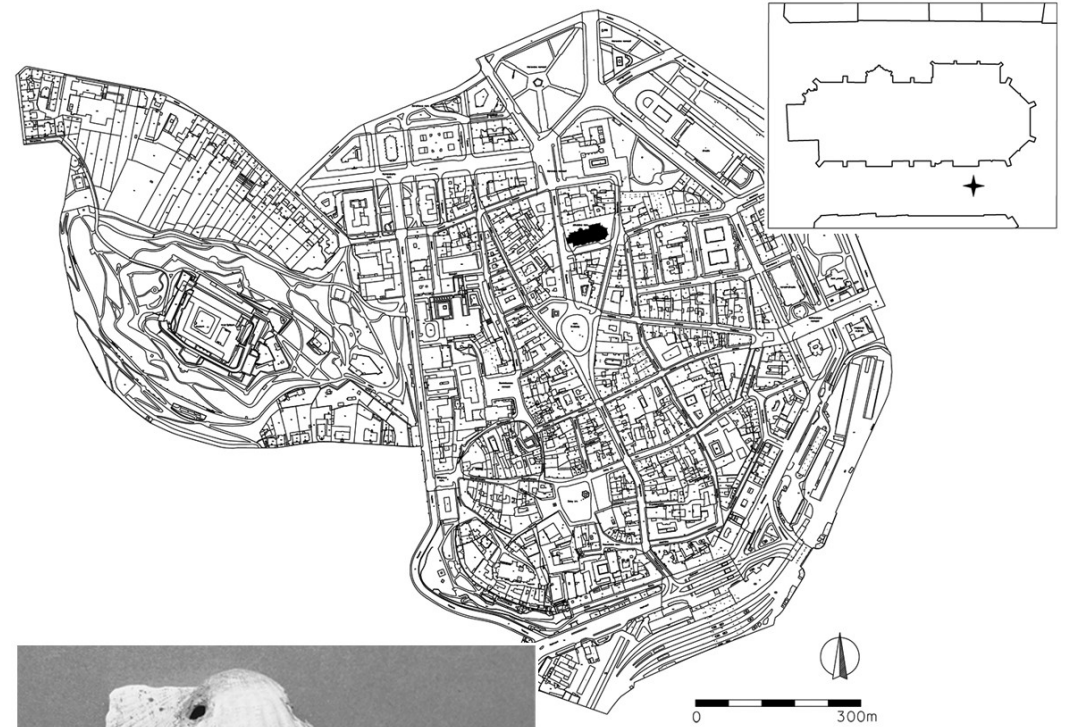
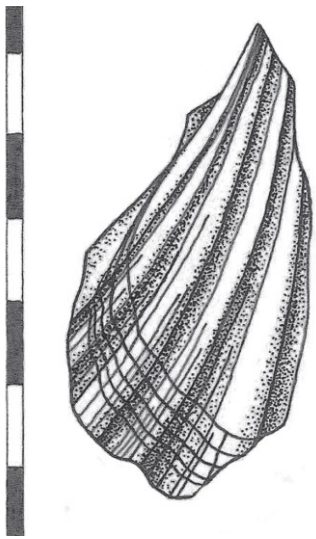
# Santiago de Compostella



- **Sv. Jakub Starší** – **43/44:** v Jeruzalémě uvězněn a popraven mečem za Heroda Agripy I.
  - první z Ježíšových mučedníků
  - **550:** ostatky přeneseny z Jeruzaléma do kláštera Raithu v Palestině
  - **7. stol.:** s mnichy do španělské Zaragozy a za muslimské expanze do Galicie
  - **poč. 9. stol.:** podle legendy mnicha Pelagia k hrobu dovedla hvězda  
biskup Theodomir nechal místo prohledat a našel římský náhrobek  
král Alfonso II. nechal nad hrobem postavit kostel a klášter
  - pojmenování: podle apoštola a způsobu objevu (Hvězdné pole)
  - zobrazován v širokém klobouku a plášti, s poutnickou holí a mušlí (Pecten jacobaeus L. – hřebenatka)
  - jako matamoros (maurobijce) se z poutníka stával obránce víry: rytíř s mečem
- **Poutě** – **po 830:** konec maurské nadvlády
  - **11. a 12. stol.:** věhlasné, pro náročnost ukládána jako penitenciální pouť za těžké zločiny
  - **1095:** papež Urban II. udělil status apoštolského stolce (fna úrovni Říma)
  - **1122:** papež Kalixt vyzýval k poutím a stanovil svátek sv. Jakuba na 25. července
  - **12. a 13. stol.:** proslul jako západní Jeruzalém: až tisíc návštěvníků denně

- **Dante Alighieri** – díle Vita Nova rozlišoval podle cíle tři druhy poutníků: Romieri – do Říma  
Palmieri – do Jeruzaléma  
Peregrini – do Santiaga de Compostela
- **Tzv. Svatojakubská cesta** – na budování infrastruktury se podílely mnišské a rytířské řády (klášter v Cluny)
  - důležitá kulturní komunikace přispívající k šíření různých inovací
  - 12. stol.: čtyři hlavní trasy
- **Via Tolosama** – přes Arles, Alysamps, Saint-Gilles du Gard, Montpellier, Toulouse, Saint-Sernin, Somport, Canfranc, Jacu, Sangüesu a Eunate
- **Via Podensis** – z Puy přes Valence, St.-Michel, Conques, Moissac, Clermont, Souillac, Rocamadour a Cahour
- **Via Lemovicensis** – z Vézelay přes St. Leonard, Limoges a Périgueux
- **Via Ruronnensis** – nejdelší: Magnum iter Sancti Jacobi: z Paříže přes Rouen, Chartres a Tours, Orleans, Poitiers, Saintes, St. Jean d' Angely, Bordeaux, Belin do Ostabatu
- **První tři** – spojily se v Ostabatu, odkud cesta šla přes Pyreneje do Roncesvalles, Pamplony a Puente Reina, kde se napojila i Via Tolosana. Z Puente Reina poutníci pokračovali přes Santo Domingo, Burgos, León, Sahagún a Astorgu





**Rotunda św. Mikołaja i Wacława na Górze Zamkowej w Cieszynie.**  
– 1942: nález z výzkumu G. Raschkeho.

**Mušle:**

- 11. stol.: nejstarší nálezy v západní Evropě z hrobů
- 13. stol.: nejstarší z Polska a Čech:  
Vratislav a Most (ze studny)
- 12/14 stol.: hrobový: Brno–Jakubské nám.
- 2. pol. 14. stol.: hrobový(?) nález z Lažan



**Brno – kostel sv. Jakuba, hrob č. 6897**



<b>Stanowisko</b>	<b>Kontekst</b>	<b>Rok znalezienia</b>	<b>Datowanie</b>	<b>Gatunek</b>	<b>Literatura</b>
Cieszyn (woj. śląskie, RP)	warstwa cmentarna	1942	XII (?) – XIV w.	<i>Pecten maximus L.</i>	Wyrwa 2009, 36–37
Elbląg (woj. warmińsko-mazurskie, RP)	drewniana latryna	1999	XIV/XV w.	<i>Pecten maximus L.</i>	Nawrońska 2004, 50; Wyrwa 2009, 38, ryc. 39
Kołobrzeg (woj. zachodniopomorskie, RP)	warstwa destrukcyjna budynku mieszkalnego	1988	1. poł. XIV w.	<i>Pecten maximus L.</i>	Rębkowski 2004, 160; Wyrwa 2009, 40, ryc. 22
Lažany (Pardubický kraj, ČR)	ossuarium	2006	XIII–XV w.	<i>Pecten jacobaeus L. (?)</i>	J. Frolík (niepublikowane)
Lublin (woj. lubelskie, RP)	jama osadowa	1973	poł. XIII – XIV w.	<i>Pecten jacobaeus L.</i>	Wyrwa 2009, 42, ryc. 23
Most (Ústecký kraj, ČR)	studnia	1976–1977	2. poł. XIII w.	<i>Pecten maximus L.</i>	Klápště 2002, 132
Ostrów Lednicki (woj. wielkopolskie, RP)	warstwa cmentarna	1935 (?)	XII (?) – pocz. XIV w.	<i>Pecten jacobaeus L.</i>	Wyrwa 2009, 44–45, ryc. 24, 25
Poznań (woj. wielkopolskie, RP)	warstwa cmentarna	2000	ok. XV w. (?)	<i>Pecten maximus L.</i>	Wyrwa 2009, 47, ryc. 27
Praha – Cisařské konírny (Středočeský kraj, ČR)	wartwy zasypiskowe	1982–1993	przed 1580 r.	?	J. Frolík (niepublikowane)
Racibórz (woj. śląskie, RP)	chata znajdująca się w obrębie zabudowy rynku	1997	XIII–XIV w.	<i>Pecten maximus L.</i>	Kozłowska–Turakiewicz 2004, 168; Wyrwa 2009, 47, ryc. 28
Wrocław – Ostrów Tumski (woj. dolnośląskie, RP)	warstwa kulturowa	2001	1. poł. XIII w.	<i>Pecten jacobaeus L.</i>	Wachowski 2005, 109; Wyrwa 2009, 51, ryc. 29



LEGENDA:

- Główne miejscowości, które znajdują się na szlaku górnośląskiej VIA REGIA
- Miejsca kultu św. Jakuba, które mogłyby zostać odkryte w przyszłości

# GÓRNY ŚLĄSK



Ryc. 7. Muszle św. Jakuba znalezione na ziemiach polskich do 2015 roku i sanktuaria św. Jakuba Apostoła Starszego. Oprac. mapy F. i Ł. Mróz; muszle wg badań A. M. Wyrwy

# Cáchy (Aachen)

- Politické a kulturní středisko Franské říše, místo korunovací římských císařů



- **Katedrála Panny Marie** – **814:** pohřební místo Karla Velikého
  - **pokladnice:** nejcennější říšské relikvie uložené v císařské kapli
  - **čtyři velké relikvie:** tunika, do níž byla oděna Panna Marie, když počala Krista
    - pruhy látky označované jako Ježíškovy plenky
    - plátno k zavinutí hlavy sv. Jana Křtitele
    - bederní rouška ukřižovaného Krista
  - **pol. 14. stol.:** co 7 let veřejně vystavovány při ostatkových poutích za trubení rohů
  - **1362:** oltář sv. Václava zřídil Karel IV. pro poutníky z českých zemí
    - kvůli kázání v češtině a možnosti zpovědi zde sloužil kněz znalý češtiny



- **Poutní odznaky** – **kovové:** nejstarší: plné plakety se sedící Madonou na trůně s dítětem a s lilií v ruce
  - od 14. stol.: prolamované s vyobrazením „vystavování tuniky Panny Marie“
- **keramické:** signální rohy vyráběné původně z kovu (stříbra), skla, slonoviny

**Cáchy: Mědirytina A. Hogenberga  
z roku 1632 s davy poutníků  
přihlížejících ukazování  
mariánských relikvií.**

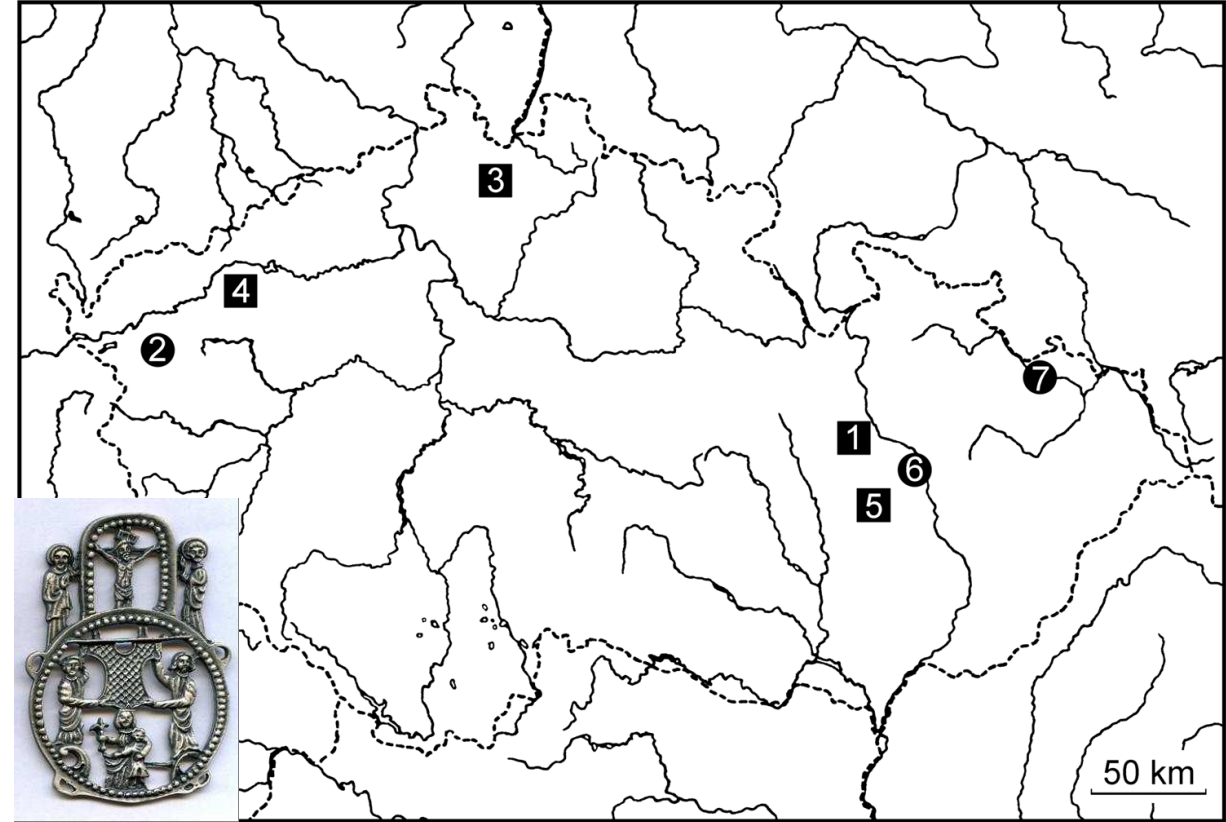




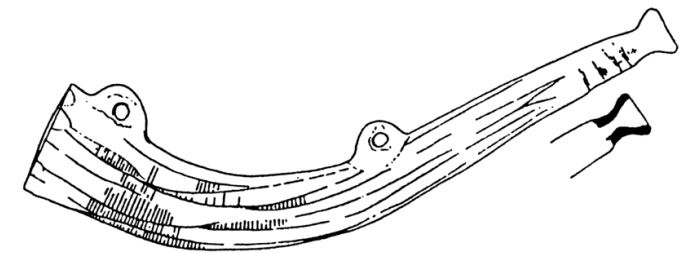
## Nález devocionálií cášské proveniencie v českých zemích.

### • Archeologické nálezy:

- 2. pol. 10. stol.: nejstarší nálezy vyráběné v porýnských dílnách
- 13. stol.: rozšíření kultu
- Bílá Lhota (okr. Olomouc): zlomek rohu, tvrz
- Hrad Bečov u Karlových Varů: prolamovaný odznak
- Hrad Děvín u České Lípy: zlomek rohu
- Hrad Egerberg u Chomutova: zlomek rohu
- Kralice na Hané: zlomek rohu
- Olomouc – Dolní nám., 2011–2013: nalezeno 6 odznaků  
3 ks. s trůnící P. Marií (13.-14. stol.)  
sv. Servác donesen z Maastrichtu
- Opava – Ostrožná: odznak P. Marie  
– Radniční: odznak P. Marie



● kovový poutní odznak



■ keramický signální roh



- **Kolín nad Rýnem** – katedrála Nejsvětější P. Marie: 1164 ostatky Tří králů
  - 1187: zhotoven relikviář Mikulášem z Verdunu
  - 1. pol. 13. stol: výroba plaketek Klanění Tří králů
  - nálezy: Ribe (Dánsko), Dordrecht (Holandsko), Volkesmere (Německo), Enns (Rakousko), Nysa a Vratislav (Polsko), Praha



- **Praha** – katedrála sv. Víta: relikvie zemských patronů:
  - sv. Václava: hrob v rotundě
  - sv. Vojtěcha: 1000: ostatky vykoupil B. Chrabrý
  - sv. Prokopa: Sázavský klášter
  - za Karla IV.: sídelní město prezentovalo posvátnou moc římského krále a císaře
  - Dobytčí trh: o svátku Kopí a hřebů Páně (13. 2.) vystavovány říšské relikvie (Svaté kopí – poutníci z Říše)
  - katedrála sv. Víta: jednou za 7 let vystavovány relikvie a loktuše Panny Marie (část získal v Trevíru)
  - Vyšehrad a břevnovský klášter: kult sv. Vintíře (pochován v břevnovském klášteře)

- Domácí poutě** – **Ostrovský klášter:** kult sv. Gotharda: opat v Niederalteichu a biskup v saském Hildesheimu
- **kostel sv. Jiří na Pražském hradě:** kult sv. Ludmily



- Relikvie**
- ostatky svatých nebo předměty spojené s jejich činností za života nebo mučednickou smrtí, které měly ochrannou moc
  - cenné předměty vyvažované zlatem
  - od 4. stol.: uchovávané v relikviářích
  - relikvie nebo hrob světce se stávaly poutními místy
  - Jindřich Zdík při návštěvě Jeruzaléma obdržel od jeruzalémského patriarchy třísku z Kristova kříže
  - sběratelé: Václav II., Eliška Přemyslovna, Ludvík IX., Karel IV.

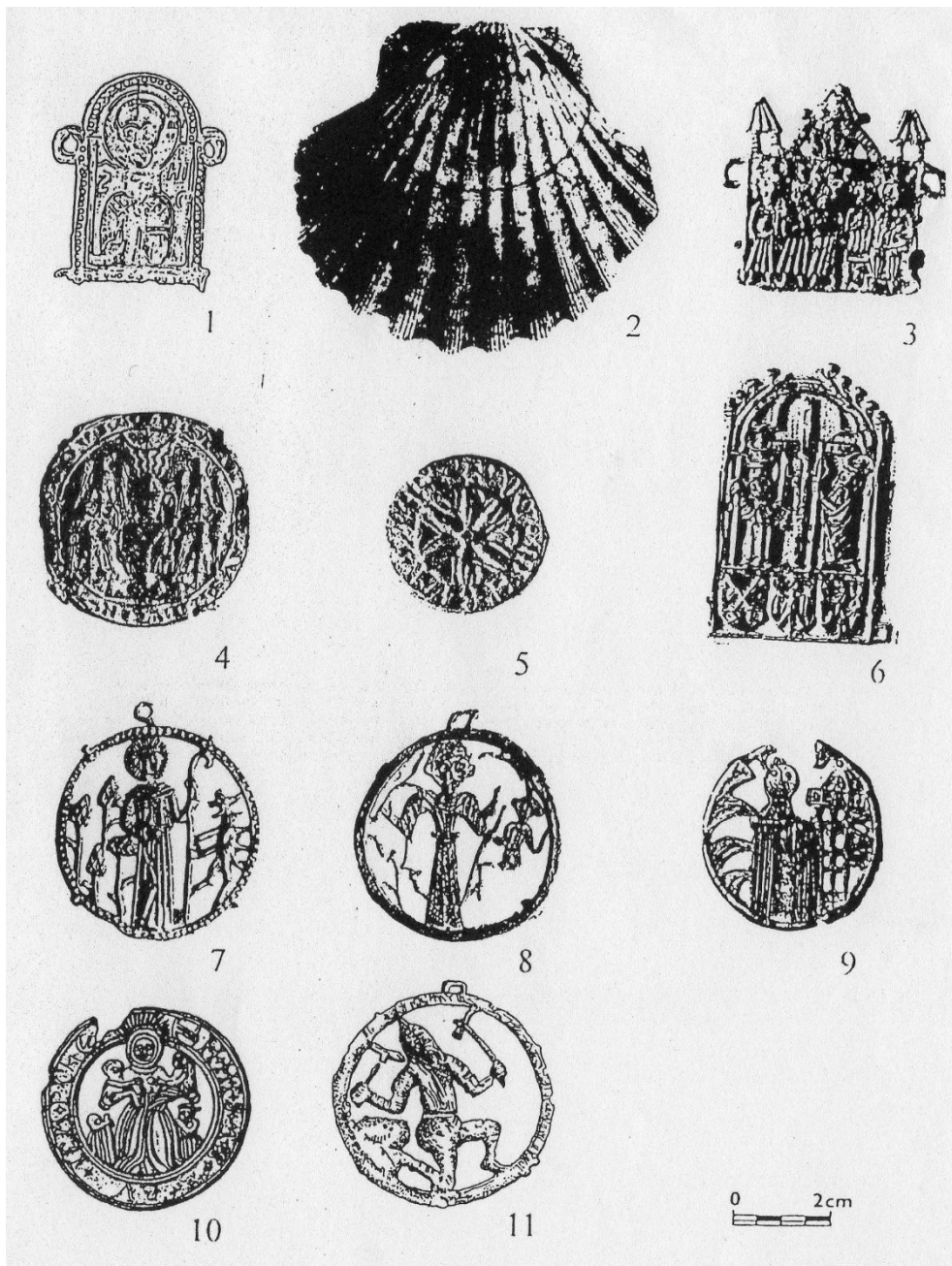
- Sv. Vojtěch**
- **997:** zemřel během misijní cesty v Prusku
  - ostatky vykoupil Boleslav Chrabrý a uložil je v benediktinském klášteře v Třemešně
  - **999:** tělo převezeno do Hnězdna a uloženo v chrámu P. Marie
  - **1000:** Vojtěchův bratr Radim se stal prvním arcibiskupem v Hnězdně  
část ostatků odvezl císař Ota III. do Říma (bazilika sv. Brtoloměje),  
část věnoval kostelu sv. Vojtěcha v Cáchách
  - **1038/39:** Břetislav I. odvezl ostatky do Prahy



**Kenotaf svatého Vintíře na jižní stěně  
břevnovské baziliky sv. Markéty.**

### Středověké poutní odznaky z českých zemí:

1 - Olomouc, Svatý Mikuláš, 2 – Most, svatojakubská mušle, 3 – Praha, Rybná ul. Klanění tří králů, 4- Hradec Králové, sv. Stanislav, 5 – Děčín- Mariánská louka, P. Marie, 6 – Praha, Sv. Petr a Karel IV., 7 – Králův Dvůr u Berouna, sv. Prokop, 8 – Jinolice, sv. Prokop, 9 – nez. lokalita, sv. Barbora, 10 – Jindřichův Hradec, sv. Anna, 11 – Kutná Hora, plaketa s horníkem. Podle Velímský 1998.



Aachen (Cáchy), P. Marie  
dnes ztracený



Praha, Národní muzeum  
svátek Kopí a hřebů

- **Keramické plastiky** – s náboženskými atributy, přinášené z cest za pokáním, které se kladly na domácí oltáře coby votivní (obětní) nebo ochranné dary
  - madonky, ježíškové nebo mníšci: dárky nebo upomínky na poutní cesty
  - relikviijní schránky (dutina)
- **Einsiedeln** – ve švýcarském opatství se k poutním účelům vyráběly plastiky (podle milostné Madony)
  - importy: Praha, Olomouc
- **Augsburg** – benediktinský klášter sv. Ulricha: nález několika set plastik
- **Světské panenky** – sloužily jako hračky, největší sbírka v Germánském muzeu v Norimberku
  - dílny: Kolín nad Rýnem, Augsburg, Cáchy, Vratislav, Praha (Truhlářská, Mikulandská)
  - zobrazovaly aristokratickou ženu v šatech podle poslední módy s nabíraným čepcem
  - tzv. kruseler: populární od 30. a 40. let 14. stol. (zakazován oděvními řády)
  - 4 typy podle počtu volánů: poslední panenka s kruhovou náručí, do níž se kladl tzv. kmotrovský peníz (něm, Patenpfennig)



- Sv. Maur (500/512–584)** – benediktinský mnich, biskup
- patron Poreče
  - atribut mučednické koruny.



**Relikviář svatého Maura  
Bečov nad Teplou, 1/3 13. stol.**

- Sv. Mikuláš (3./4. stol.)** – biskup v Turecku
- spravedlnost soudů
  - pochován v Bari



**Relikviář pro prst svatého Mikuláše z Anežského kláštera.**



Norimberk: 14. – 15. stol.



Výroba figurálních plastik.



Praha – Na Poříčí  
Keramická forma.



Praha – Truhlářská: Panenka s kruhovou náručí

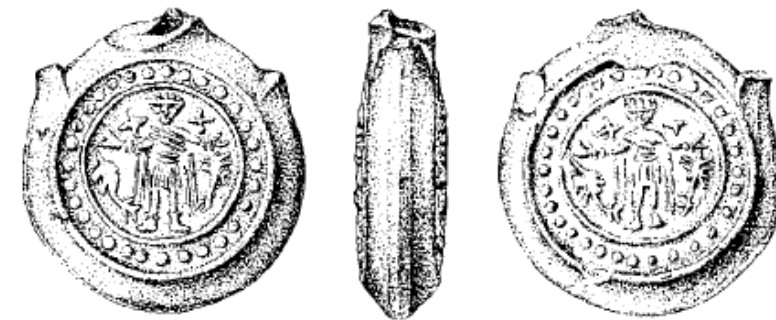
Praha – Mikulandská ul.: sošky madonek a ježíšků.



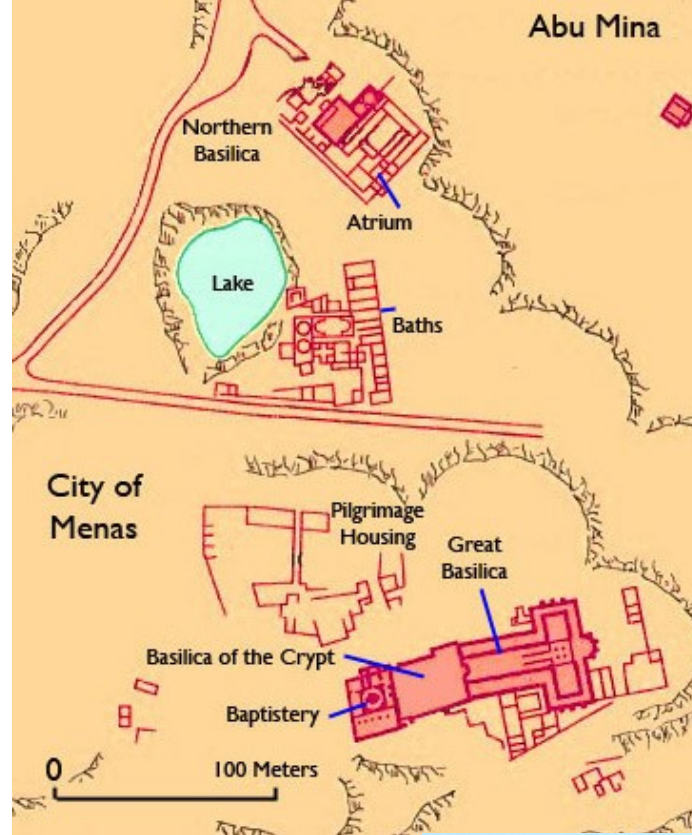
# Menasova ampule

- **Rychleby** – v archeologickém materiálu z hradu (bez nálezových okolností)
  - nádobka na vodu z hrobu sv. Menase uctívaného koptskou církví v Egyptě, Etiopii, Núbii a Sudánu
- **Sv. Menas** – původně římský voják, který se veřejně přihlásil ke křesťanství
  - **296:** stát, tělo na velbloudu odvezli do Egypta a pohřbili (kde se zastavil)
- **4. – 6. stol.:** Karm Abu Mina u Alexandrie – poutní místo (kultovní komplex)
  - 849:** opuštěn
  - 14. stol.:** ostatky přeneseny do Káhiry
- **Výzkumy:** 1905 – 1907: C. F. Kaufmana z Frankfurtu n. M.
  - 1961 – 1981: polská expedice Z. Kissa (stratigrafie) 3 periody: 

1.	480 – 560
2.	<b>560 – 610</b>
3.	610 – 650
- **Rozšíření:** Francie, Německo, Švýcarsko, Rakousko, Polsko, Maďarsko, Rumunsko









# Literatura

- ANDERSSON, L., 1989: Pilgrimsmärken och vallfart. Medeltida pilgrimskultur i Skandinavien, Lund Studies in Medieval Archeology VII, 161–165. Lund.
- BAIER, R. – KÜHTREIBER, T. – SCHMID, Ch., 2013: Pilgerzeichenfunde in Österreich –Pilgerzeichen aus österreichischen Wallfahrtsstätten. In: Europäische Wallfahrtsstudien: Wallfahrer aus dem Osten Mittelalterliche Pilgerzeichen zwischen Ostsee, Donau und Seine. Beiträge der Tagung Perspektiven der europäischen Pilgerzeichenforschung (Kühne H., Lambacher L., Hrdina J., red.), t. 10 (2013), 219–273.
- KOUŘIL, P., 2002: Menasova ampule z hradu Rychleby (?) ve Slezsku. In: Pro arte. Sborník k poctě Ivo Hlobila (Prix, D., ed.), 15–19. Praha.
- MANIKOWSKA, H., 2008: Jerozolima – Rzym – Compostela. Wielkie pielgrzymowanie u schyłku średniowiecza. Wrocław.
- Ohler, N., 2002: Náboženské poutě ve středověku a novověku. Vyšehrad, Praha.
- SLIVKA, M., 1998: Středověký homo viator – Der mittelalterliche homo viator, AH 23, 303–322.
- TERYNGEROVÁ, H., 2002: Středověké poutnictví a jeho odraz v archeologickém materiálu. K nálezu poutního odznaku z Opavy. In: Pro Arte. Sborník k poctě Ivo Hlobila, 31–34. Praha.
- VELÍMSKÝ, T., 1998: K nálezům středověkých poutních odznaků v českých zemích – Zu den Funde der mittelalterlichen Pilgerzeichen aus böhmischen Ländern, AH 23, 435–456.
- 2006: Reflection of Pilgrimages in the Material Culture of the Czech Middle Ages. In: Wallfahrten in der europäischen Kultur-Pilgrimage in European Culture. Europäische Wallfahrtstudien, Band 1 (Doležal, D.–Kühne, H., edd.), 253–270. Frankfurt am Main.
- WACHOWSKI, K., 2005: Średniowieczne pielgrzymki mieszkańców Śląska, Archeologia Polski 50, z. 1–2, 103–128.
- ZŮBEK, A., 2013: Nález svatojakubské mušle ze středověkého hřbitova při kostele sv. Jakuba v Brně, AR LXV, 401–404.

# Zemské stezky

- **Jantarová stezka** – fungovala od pravěku, několik tras
- 1. **od Heinburku** (římské Carnuntum): podél Moravy na Břeclav, Hodonín a Přerov, podél Bečvy a Odry k Baltu.
- 2. **od Vídně** (Vindobona): podél pravého břehu Dunaje na Lávu (Laa an der Thaya), Židlochovice, Mušova, Pohořelice, Vyškov a Přerovam kde se spojila s trasou od Hodonína
- 3. **z Kremže**: na Znojmo, Pravlov k Židlochovicím.
- **Boční trasy** – severní: od Olomouce 3 směry: **Jičínská stezka** – Hranice, Starý Jičín Frýdek - odbočka na Těšín a Krakov  
**Jívovská cesta** – směr Dolany – Jívová – Opava  
**Jesenická stezka** – Dolany, Šternberk, Břidličná, Bruntál, na Vratislav
- **Olešská cesta** – procházela Jablunkovským průsmykem na Slovensko

- **Česká stezka** – spojnice Čech – Moravy – Slovenska
  - vedla od Prahy přes Pardubice, Brno, Hodonín na Slovensko (Štúrovo) a díl na maďarskou Ostřihom
  - Trstenická stezka** – část mezi Prahou a Brnem
  - Brněnská cesta, Měnínská cesta** – směrem na Vyškov
- **Uherská cesta** – podél Olšavy: od Uherského Hradiště, přes Uherský brod na Slovensko k Váhu
- **Haberská cesta** – přes Znojmo, Jihlavu, Havl. Brod na Kolín, kde se napojila na Českou stezku (do Prahy)
  - název dle lokality Habry (mezi Čáslaví a Havl. Brodem)
  - **Jihlavská cesta** – severní úsek mimo Habry (od 12. stol.)
  - další názvy: Znojemská, Vídeňská cesta
- **Libická cesta** – nazev dle Libice nad Doubravníkem, dále šla na Žďár a Velké Meziříčí
  - někdy je označována jako Žďárská cesta

- **Linecká cesta** – z Lince do Prahy po pravém břehu Vltavy přes Týn n. Vltavou
  - v úseku České Budějovice – Praha vedla v trase Pasovské cesty
- **Pasovská cesta** – označována také jako **Prachatická cesta** či **Zlatá cesta** (lat.: via Bohemica, první zpráva: 1010)
  - spojovala Pasov přes Volary, Prachatice, Písek s Prahou
  - vozila se po ní sůl ze solných ložisek (Hallein, hallstadt)
  - sůl převážely soumarské kolony (soumarské řády)
  - od 14. stol. měla 3 hlavní větve:
    1. Dolní: Pasov, Prachatice, Waldkirchen, Volary
    2. Střední: Pasov, Vimperk, Strážný
    3. Horní: Pasov, Kašperké Hory a Kvildu
- **Norimberská cesta** – z Prahy přes Beroun, Rokycany, Plzeň, Nýřany, Kladruby, Stříbro do Norimberka
  - trasa od Stříbra do Chebu: **Chebská cesta**

- **Polská stezka** – také **Kladská cesta** či **náchodská stezka**
  - Praha – Libice – Hradec Králové – Náchod – Kladsko
  - v různých obdobích měla různé varianty
  - trasa Praha – Mladá Boleslav: **Boleslavská cesta**, později **Svatá cesta**
- **Žitavská stezka** – jedna z variant dálkových stezek z Čech do Žitavy
  - na Zhořelec a Magdeburk
- **Řezenská stezka** – také **Domažlická cesta**
  - jde o větev **Bavorské cesty** z Prahy na Plzeň a Domažlice
- **Srbská stezka** – také **Chlumecká cesta**
  - spojení: Praha – Levý Hradec – Lovosice – Ústí n. Labem – Chlumeck – Drážďany
- **Vitorazská stezka** – spojovala Vitoraz (rak. Weitra) se Světlou (Zwettlem) přes České Budějovice a Tábor