

# VEŘEJNÁ EKONOMIKA

VEŘEJNÉ STATKY A EXTERNALITY



UNIVERSITY OF  
MASARYK  
UNIVERSITY  
BRNO

# VEŘEJNÉ STATKY A EXTERNALITY

V rámci této přednášky se **dozvíte:**

- co rozumíme pod pojmem **veřejný statek**,
- dle jakých **kritérií klasifikujeme statky a jaké jsou jejich charakteristiky**,
- jaká jsou **ekonomická kritéria členění statků**,
- co je to **problém černého pasažéra a efekt přetížení**,
- jak lze **vyloučit černého pasažéra a odstranit efekt přetížení**,
- jaký je **vztah mezi veřejným sektorem a veřejnými statky**,
- jakým způsobem jsou **zabezpečovány veřejné statky**,
- co značí pojem **externalita**,
- dle jakých kritérií **externality klasifikujeme**,
- v čem je **rozdíl mezi veřejným a soukromým řešením externalit**
- co to je **internalizace externalit**.

Literatura:

- TETŘEVOVÁ, L. **Veřejná ekonomie**. Opava: Optys, 2008. ISBN 978-80-86946-79-5, **kapitola 5 Veřejné statky a externality**



# VEŘEJNÉ STATKY

- „Co rozumíme pod pojmem veřejný statek?“
- ekonomická teorie veřejný statek **jednoznačně nedefinuje**,
- dvě významná kritéria třídění statků:
  - **způsob spotřeby** (kritérium ekonomické)
  - a **způsob alokace** (kritérium institucionální).
- **statek**: souhrnné označování zboží a služeb, které slouží k uspokojování potřeb lidí,
- **veřejný statek**: statek, který, je-li poskytnut, pak již nikomu nelze zabránit, aby ho rovněž užíval, potom má-li z tohoto statku užitek jedna osoba, nebere tím možnost ostatním osobám sdílet stejný užitek.

# KLASIFIKACE STATKU A JEJICH CHARAKTERISTIKA

- **klasifikace podle původu:** volné x ekonomické statky,
- volný statek se za určitých podmínek může stát statkem ekonomickým,
- **ekonomické statky** lze klasifikovat z hlediska:
  - spotřeby,
  - vzájemného vztahu,
  - geografického,
  - institucionálního,
  - způsobů rozhodování o statcích a jejich financování
  - a ekonomického.

# KLASIFIKACE STATKU A JEJICH CHARAKTERISTIKA

- *z hlediska spotřeby* členíme ekonomické statky na: **spotřební x kapitálové statky**,
- *z hlediska vzájemného vztahu* členíme ekonomické statky na: **substituty x komplementy**,
- *z hlediska geografického* členíme ekonomické statky na: **národní (celostátní) x regionální x lokální**.



# KLASIFIKACE STATKU A JEJICH CHARAKTERISTIKA

- **institucionální členění statků:**
  - **čisté tržní statky:** statky, jež se nabývají koupi na trhu, jejich cena je sjednaná na trhu, a to bez intervencí státu,
  - **čisté netržní statky:** statky, jež neprocházejí trhem, a tudíž nemají svobodně stanovenou cenu, jejich cena je nulová anebo cena je stanovena administrativně ve formě uživatelského poplatku, o produkci a alokaci se nerozhoduje na trhu, rozhoduje zde stát – jednotlivé vládní úrovně,
  - **polotržní statky (nečisté tržní statky):** statky, jež procházejí trhem, cena sjednaná na trhu je předmětem diskriminačních opatření ze strany státu, např. v podobě stanovení maximální ceny, diferencovaných nepřímých daní či příspěvku k ceně, o těchto opatřeních se rozhoduje na jednotlivých vládních úrovních,
- začlenění konkrétního statku do příslušné kategorie je determinováno **politickým rozhodnutím**.

# TABULKA 3-1: INSTITUCIONÁLNÍ KRITÉRIUM A KATEGORIE STATKU

kategorie statků	existence tržní ceny jako alokační mechanismus	diskriminační intervence státu
čisté tržní statky	ano	ne
čisté netržní statky	ne	ano
polotržní statky	ano	ano



**SLEZSKÁ  
UNIVERZITA  
V OPAVĚ**

# KLASIFIKACE STATKU A JEJICH CHARAKTERISTIKA

- **způsob rozhodování o statcích a jejich financování:**
  - **soukromé (tržní, privátní) statky:**
    - o produkci a spotřebě rozhodují **soukromé subjekty**,
    - subjekty se rozhodují podle svých **individuálních preferencí**
    - při rozhodování sledují **kritérium maximalizace užitku**.
  - **veřejné (netržní, veřejně poskytované) statky:**
    - o produkci a spotřebě, tzn. a alokaci finančních prostředků, na tyto statky, se **rozhoduje veřejnou volbou**,
    - jsou **financovány z prostředků veřejných rozpočtů**,
    - **uspokojují potřeby určitého společenství lidí**,
    - produkce těchto statků má **redistribuční důsledky**.



**SLEZSKÁ  
UNIVERZITA  
V OPAVĚ**



# KLASIFIKACE STATKU A JEJICH CHARAKTERISTIKA

- **způsob poskytování statků:** závisí na rozhodnutí příslušných vládních orgánů a je tedy individuální pro každou zemi,
- **z hlediska ekonomického** členíme ekonomické statky na: čisté soukromé x čisté veřejné x smíšené veřejné statky.

# EKONOMICKÉ KRITÉRIUM ČLENĚNÍ STATKU

- **čisté soukromé statky:**
  - statky, o *jejichž produkci a spotřebě rozhodují jednotlivci,*
  - **spotřeba je dělitelná** mezi jednotlivce,
  - spotřeba je *rivalitní,*
  - jsou charakteristické *vyloučitelností ze spotřeby cenovým mechanismem,*
  - příklad: *potraviny, obuv, oblečení, osobní automobil, lednička či služby cestovní kanceláře.*



SLEZSKÁ  
UNIVERZITA  
V OPAVĚ

# EKONOMICKÉ KRITÉRIUM ČLENĚNÍ STATKU

- **čisté veřejné (kolektivní) statky:**
  - statky, které přinášejí **společný užitek všem spotřebitelům**,
  - spotřeba je **nedělitelná**,
  - **mezní náklady spotřeby** těchto statků jsou **pro každého dalšího uživatele nulové**, nejsou zde však nulové mezní náklady produkce,
  - **nedělitelná je rovněž kvalita statku**,
  - jsou charakteristické **nevyločitelností ze spotřeby**,
  - současně se jedná o **statky neodmítnutelné**,
  - spotřeba je **nerivalitní**,
  - je pro ně charakteristická **automatická spotřeba**,
  - **příklad:** národní obrana, služby policie, hasiči, veřejné správy, ale i veřejné osvětlení či využívání světelně řízené křižovatky.

# EKONOMICKÉ KRITÉRIUM ČLENĚNÍ STATKU

- **smíšené veřejné (kolektivní) statky:**
  - spotřeba je **dělitelná mezi jednotlivce**,
  - **kvalita** těchto statků je **nedělitelná mezi jednotlivce**,
  - jsou charakteristické **vyloučitelností ze spotřeby**,
  - **příklad:** služby divadla, muzea či městské hromadné dopravy,
  - **spotřeba** smíšených statků může být **fakultativní či přikázaná**.
- **fakultativní spotřeba:** založena na individuálních preferencích jednotlivých uživatelů →  
MHD nebo vlastním vozem?”



**SLEZSKÁ  
UNIVERZITA  
V OPAVĚ**

# EKONOMICKÉ KRITÉRIUM ČLENĚNÍ STATKU

- **příkazová spotřeba:** společnost považuje spotřebu určitých statků za užitečnou pro všechny občany, má na ni tedy mimořádný zájem → **upřednostněné statky, paternalistické statky** či **statky pod ochranou,**
- **státní paternalismus:** případy, kdy se obecně uznává, že stát má právo narušit princip suverenity svých občanů a určitým způsobem regulovat jejich chování při spotřebě určitých druhů statků,
- **důvody státních zásahů:**
  - ochránit ty, kteří se nemohou suverénně rozhodovat sami (děti, postižení) anebo
  - snížit riziko obrození významných společenských hodnot, jakými jsou život, zdraví, demokracie, náboženský apod.



**SLEZSKÁ  
UNIVERZITA  
V OPAVĚ**

# EKONOMICKÉ KRITÉRIUM ČLENĚNÍ STATKU

- ***statky pod ochranou:*** povinná školní docházka, povinné očkování, ale také zákaz požívání drog, zákaz řízení pod vlivem alkoholických nápojů či příkaz povinně používat bezpečnostní pasy v automobilech.

# PROBLÉM ČERNÉHO PASAŽÉRA

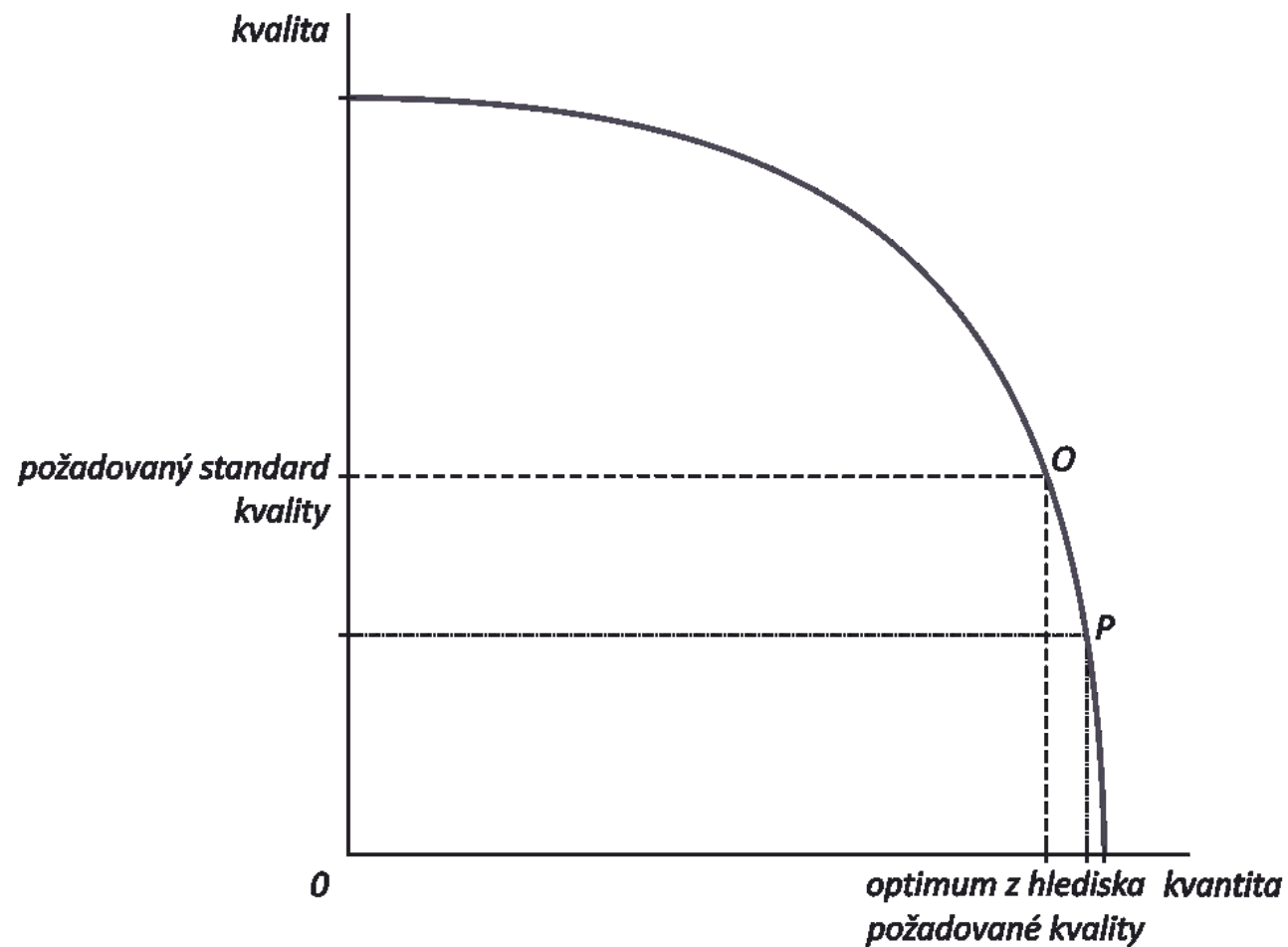
- ***problém černého pasažéra***: neochota dobrovolně platit za poskytované veřejné statky → ***armáda*** → důvod pro financování veřejných statků pomocí veřejných financí.

# EFEKT PŘETÍŽENÍ (NÁVALU) A MOŽNOSTI JEHO VYLOUČENÍ

- **efekt přetížení:** projeví-li se v určitém období u veřejného statku zvýšená poptávka, a tudíž i vysoká spotřeba či dokonce nadspotřeba, má to za následek snížení kvality pro všechny uživatele,
- **příklad:** zdravotní péče v době chřipkové epidemie, silnice či dálnice v době dopravní špičky, prostředky veřejné hromadné dopravy v ranních a odpoledních hodinách.



# OBRÁZEK 3-1: FUNKCE PŘETÍŽENÍ (NÁVALU)



# EFEKT PŘETÍŽENÍ (NÁVALU) A MOŽNOSTI JEHO VYLOUČENÍ

- **řešení efektu přetížení:** vyloučení nadbytečného spotřebitele → **aplikovaný přidělový systém x použití cenového mechanismu,**
- **uživatelské poplatky** → stanoveny na neziskovém principu:
  - v jednotné výši,
  - v diferencované výši, a to v závislosti na:
    - platební schopnosti uživatele veřejného statku,
    - velikosti spotřeby (např. malí versus velcí spotřebitele),
    - druhů smíšeného veřejného statku (např. bytový versus nebytový prostor),
  - v individuální výši.



**SLEZSKÁ  
UNIVERZITA  
V OPAVĚ**

# EFEKT PŘETÍŽENÍ (NÁVALU) A MOŽNOSTI JEHO VYLOUČENÍ

- **konstrukce uživatelských poplatků:**
  - určitý **podíl na nákladech vynaložených na produkci a distribuci smíšeného veřejného statku** (0,1-99,9 %), zbylá část je financována z určitého typu veřejného rozpočtu, ve formě plošné dotace,
  - **100 % ekonomicky nutných nákladů**, vynaložených na produkci a distribuci smíšeného veřejného statku → doplněn systémem adresných dávek pro sociálně slabé občany,
  - **ekonomicky nutné náklady plus zisková přírážka** → pro obyvatele na neziskovém principu a pro firmy na principu ziskovém.



SLEZSKÁ  
UNIVERZITA  
V OPAVĚ

# VEŘEJNÉ STATKY A VEŘEJNÝ SEKTOR

- **tržní mechanismus** → efektivní při poskytování soukromých statků,
- **veřejný sektor** → nevylučitelnost ze spotřeby a případná efektivita,
- **smíšené statky** → sociální důvody poskytování těchto statků.

# ZPŮSOBY ZABEZPEČOVÁNÍ VEŘEJNÝCH STATKŮ

- **rozhodování o zabezpečování veřejných statků:** která vládní úroveň bude zabezpečovat určitý veřejný statek a současně rozhodnutí o tom, zda daná vládní úroveň tento statek bude zajišťovat vlastními silami či k jeho zajištění využije alternativního způsobu,
- rozhodnutí **závisí na:**
  - kritériích hospodárnosti vynakládání finančních prostředků,
  - geografické povaze statků,
  - užitečnost statků pro občany v teritoriálním kontextu,
- **decentralizované zabezpečování:** stát → jednotlivé stupně územní samosprávy.



SLEZSKÁ  
UNIVERZITA  
V OPAVĚ

# ZPŮSOBY ZABEZPEČOVÁNÍ VEŘEJNÝCH STATKŮ

- **obce:**
  - národní veřejné statky v přenesené působnosti (základní školství),
  - lokální veřejné statky v samosprávné působnosti (čisté veřejné statky: veřejné osvětlení, místní komunikace, městská policie x smíšené veřejné statky: městská hromadná doprava).
- **vyšší územní samosprávné celky:**
  - národní veřejné statky (vzdělání, opravu a údržbu některých komunikací),
  - regionální veřejné statky v samosprávné působnosti (hasičský sbor),
- **stát:** národní veřejné statky (národní obrana, státní policie, justice).



**SLEZSKÁ  
UNIVERZITA  
V OPAVĚ**

# ZPŮSOBY ZABEZPEČOVÁNÍ VEŘEJNÝCH STATKŮ

- **stát a územní samospráva** zajišťují veřejné statky:
  - ve veřejném sektoru (organizační složky, příspěvkové organizace),
  - veřejnou zakázkou u soukromého sektoru
  - nebo participaci veřejného a soukromého sektoru (PPP projekt),
- **projekt PPP:** projekty partnerství veřejného a soukromého sektoru, představují projekty budování rozsáhlé infrastruktury, realizované ve veřejném zájmu, a to s využitím finančních zdrojů soukromého sektoru,
- soukromé firmy **neparticipují pouze na zajištění veřejné infrastruktury, ale často zajišťují i určité veřejné služby pro občany.**

# EXTERNALITY

- **externalita:** selhání trhu,
- **externalita:** efekt přelévání, vzniká kdykoli určitá aktivita jednoho subjektu vyvolá **nezamýšlený vliv na jiný subjekt**, přičemž vzniklý efekt není předmětem finančního či jiného vyrovnání,
- další označení: **efekty přelévání, efekty sousedství, vnější efekty** či **kladné a záporné úspory**,
- **vznik externality:** pokud v důsledku výroby anebo spotřeby jednoho subjektu vzniká nezamýšlený náklad nebo užitek jiným subjektům,
- **vznikají:** jak na straně spotřebitele, tak na straně výrobce, popř. vzájemně mezi spotřebiteli a výrobcí,
- vztah, který **není postižen systémem cen či jinou tržní transakcí**.



# KLASIFIKACE EXTERNALIT

- **kritéria členění:** povaha, zdroje a rozsah působení,
- z hlediska **povahy:**
  - **pozitivní (kladné) externality:** aktivita jednoho subjektu vyvolá prospěch, externí užitek jinému subjektu, aniž by daný subjekt za tento užitek musel platit (očkování jedince),
  - **negativní (záporné) externality:** aktivita jednoho subjektu vyvolá škodu, externí naklad u jiného subjektu, na který mu původce újmy finančně nepřispěje (nadměrný hluk spojený se starty a přistáními letadel v okolí letiště),
  - **reciproční externality:** vznikají, když subjektům vzniká jemný prospěch či vzájemná újma (sadař a včelař).

# KLASIFIKACE EXTERNALIT

- z hlediska **zdroje**:
  - **produkční (technologické) externality**: jsou vyvolávány producenty, jedná se o nezamýšlený přenos užitku nebo nákladu při produkci určitého statku na jiný subjekt (znečištění životního prostředí),
  - **spotřební externality**: jsou vyvolávány spotřebiteli, jedná se o nezamýšlený přenos užitku nebo nákladů při spotřebě určitého statku na jiný subjekt (poslech hudby na koupališti).

# KLASIFIKACE EXTERNALIT

- z hlediska **zdroje**:
  - **globální externality**: jedná se o externality, které ovlivňují široký okruh subjektů (znečištěné ovzduší),
  - **adresné externality**: jedná se o externality, které mají vliv pouze na omezený okruh subjektů (drůbež na dvorku a zápach),
- další typ externality: **problém společných zdrojů**.



# VEŘEJNÁ ŘEŠENÍ EXTERNALIT

- **veřejná řešení:** založena na vládních (státních) intervencích a snaze o nápravu trhu,
- **Pigouovská daň** → negativní externality → přiblížení soukromých nákladů k nákladům společenským → **korekční daně** anebo **pokuty**,
- **Pigouovská dotace** → pozitivní externality → přiblížení soukromých užitků k užitkům společenským → **korekční dotace**,
- **problém:** určení externích nákladů či užitků.



SLEZSKÁ  
UNIVERZITA  
V OPAVĚ

# VEŘEJNÁ ŘEŠENÍ EXTERNALIT

- **alternativní řešení:**
  - **zákaz** → částečné omezení (zákaz kouření na zastávkách),
  - **příkaz** → kolik negativní externality mohou vyprodukovat (maximální počet vzletů letadel) → limitování objemu produkce (spotřeby), limitování vstupu, obchodovatelné licencování (emisní povolenky),
  - **státní regulace** → nařizovány různé povinnosti vedoucí k omezení negativních externalit (povinná ČOV),
  - **jednorázová finanční podpora** → v případě potřeby ubránit jednorázové náklady na investice vedoucí k odstranění negativní externality či produkci pozitivní externality (dotace na vybudování ČOV),
  - **vlastní činnost** → vláda sama vykonává určité činnosti a nahrazuje tak soukromé producenty → zejména pozitivní externality (vzdělání, poštovní služby,...).

# SOUKROMÁ ŘEŠENÍ EXTERNALIT

- **soukromá řešení:** založena na působení určitých samovolných tendencí trhu, jež za určitých podmínek automaticky vedou k odstranění externích vlivů,
- **čtyři způsoby řešení:**
  - pravidla odpovědnosti a společenský postih,
  - uspořádání vlastnických práv,
  - soukromá vyjednávání
  - a internalizace.

# PRAVIDLA ODPOVĚDNOSTI A SPOLEČENSKÝ POSTIH

- **soudní řešení problému** → původce externalit je ze zákona odpovědný za každou újmu, způsobenou jiným osobami → **negativní externality**,
- nápravu škod požaduje přímo poškozený subjekt,
- problémy:
  - náklady na vedení soudních sporů jsou vysoké,
  - ti, kdo externality vytvářejí, jsou si vědomi výše nákladů na soudní spory → škoda způsobená externalitami nepřekročí tyto náklady,
  - nejednoznačnost většiny soudních rozhodnutí,
  - nerovný přístup k soudnímu řešení → vysoké náklady soudního procesu a nejistotý výsledek,
  - existence velkého počtu poškozených s malou mírou poškození → nevyvolají soudní spor.

# USPOŘÁDÁNÍ VLASTNICKÝCH PRÁV

- **externalita** → nenesu-li důsledky svého chování,
- nejsou jasně vymezena vlastnická práva → problém externalit vyřeším **přidělením či prodejem vlastnických práv** → možnost spravovat majetek a vybírat poplatky (právo rybařit na veřejném rybníku).



# SOUKROMÁ VYJEDNÁVÁNÍ

- **soukromá dohoda** → výsledek vyjednávání mezi zainteresovanými subjekty,
- **Coaseho teorém:** pokud spolu mohou strany sporu vyjednávat (a odškodňovat se), dojdou k efektivnímu řešení,
- **efektivní výsledek** pokud:
  - transakční náklady vyjednávání mezi vlastníky jsou nulové, resp. nízké,
  - vlastnická práva a jejich obsah (včetně smluv) je perfektně specifikován
  - a nevystává zde problém černého pasažérstva.



SLEZSKÁ  
UNIVERZITA  
V OPAVĚ

# INTERNALIZACE

- **internalizace:** vytvoření takových ekonomických jednotek, které jsou natolik velké, že většina dopadů jejich aktivit se projeví v jejich rámci (uvnitř této jednotky) → **externality se stanou vnitřní záležitostí.**