

**Komunitní plánování z pohledu  
právního řádu České republiky.  
Účastníci komunitního plánování  
sociálních služeb.**

**PaedDr. Miroslav Pilát, Ph.D.**

# Legislativní ukotvení KPSS

---

- Zákon č. 108/2006 Sb., o sociálních službách, ve znění pozdějších předpisů.
- Vyhláška č. 505/2006 Sb., kterou se provádějí některá ustanovení zákona o sociálních službách, ve znění pozdějších předpisů.
  
- **Komunitní plán sociálních služeb**  
**X**
- **střednědobý plán rozvoje sociálních služeb.**

# Legislativní ukotvení KPSS

- **Komunitní plánování sociálních služeb** je pojem užívaný v ČR pro „**střednědobé plánování rozvoje sociálních služeb**“, které zakotveno v § 3, písm. h) zákona č. 108/2006 Sb., o sociálních službách, ve znění pozdějších předpisů, kdy za střednědobý plán rozvoje sociálních služeb se *„...považuje strategický dokument obce nebo kraje schválený na dobu 3 let, který je výsledkem aktivního zjišťování potřeb osob na území obce nebo kraje a hledání způsobů jejich uspokojování s využitím dostupných zdrojů...“*.

# Působnost při zajišťování sociálních služeb

- Díl 4 zákona o sociálních službách
- **Obec (§94)**

a) ***zjišťuje potřeby poskytování sociálních služeb osobám nebo skupinám osob na svém území,***

**X**

b) **může zpracovat střednědobý plán rozvoje sociálních služeb ve spolupráci s krajem, poskytovateli sociálních služeb na území obce a za účasti osob, kterým jsou poskytovány sociální služby.**

# Působnost při zajišťování sociálních služeb

## ■ Kraj (§95)

- a) **zjišťuje potřeby poskytování sociálních služeb** osobám nebo skupinám osob na svém území,
- b) **zpracovává střednědobý plán** rozvoje sociálních služeb ve spolupráci s obcemi na území kraje, se zástupci poskytovatelů sociálních služeb a se zástupci osob, kterým jsou poskytovány sociální služby, a informuje obce na území kraje o výsledcích zjištěných v procesu plánování;
- c) sleduje a vyhodnocuje plnění plánu rozvoje sociálních služeb za účasti zástupců obcí, zástupců poskytovatelů sociálních služeb a zástupců osob, kterým jsou sociální služby poskytovány.

# Střednědobý plán rozvoje sociálních služeb

- **Novela zákona o sociálních službách z roku 2014** přinesla v oblasti střednědobého plánování poměrně významné změny, a to zejména v § 3 písm. h) kdy za *střednědobý plán rozvoje sociálních služeb považuje strategický dokument obce nebo kraje schválený **na dobu 3 let...***(viz předchozí).
- Jeho obsahem je **souhrn a výsledky podkladových analýz a dat, popis způsobu zpracování plánu včetně vymezení spolupráce s obcemi, s poskytovateli sociálních služeb a osobami, kterým jsou sociální služby poskytovány, popis a analýza dostupných zdrojů a potřeb osob, kterým jsou sociální služby určeny, včetně ekonomického vyhodnocení, strategie zajišťování a rozvoje sociálních služeb obsahující popis budoucího žádoucího stavu a opatření, jejichž prostřednictvím by mělo být tohoto stavu dosaženo.**

# Střednědobý plán rozvoje sociálních služeb

- *Dále jsou v něm obsaženy **povinnosti zúčastněných subjektů, postup sledování a vyhodnocování plnění plánu včetně způsobu, jakým lze provést změny v poskytování sociálních služeb a způsob zajištění sítě sociálních služeb na území kraje.***
- *Střednědobý plán rozvoje sociálních služeb může být doplněn **akčními plány zpracovanými na období jednoho roku, které vycházejí ze střednědobého plánu rozvoje sociálních služeb.***

# Legislativní ukotvení KPSS na Slovensku

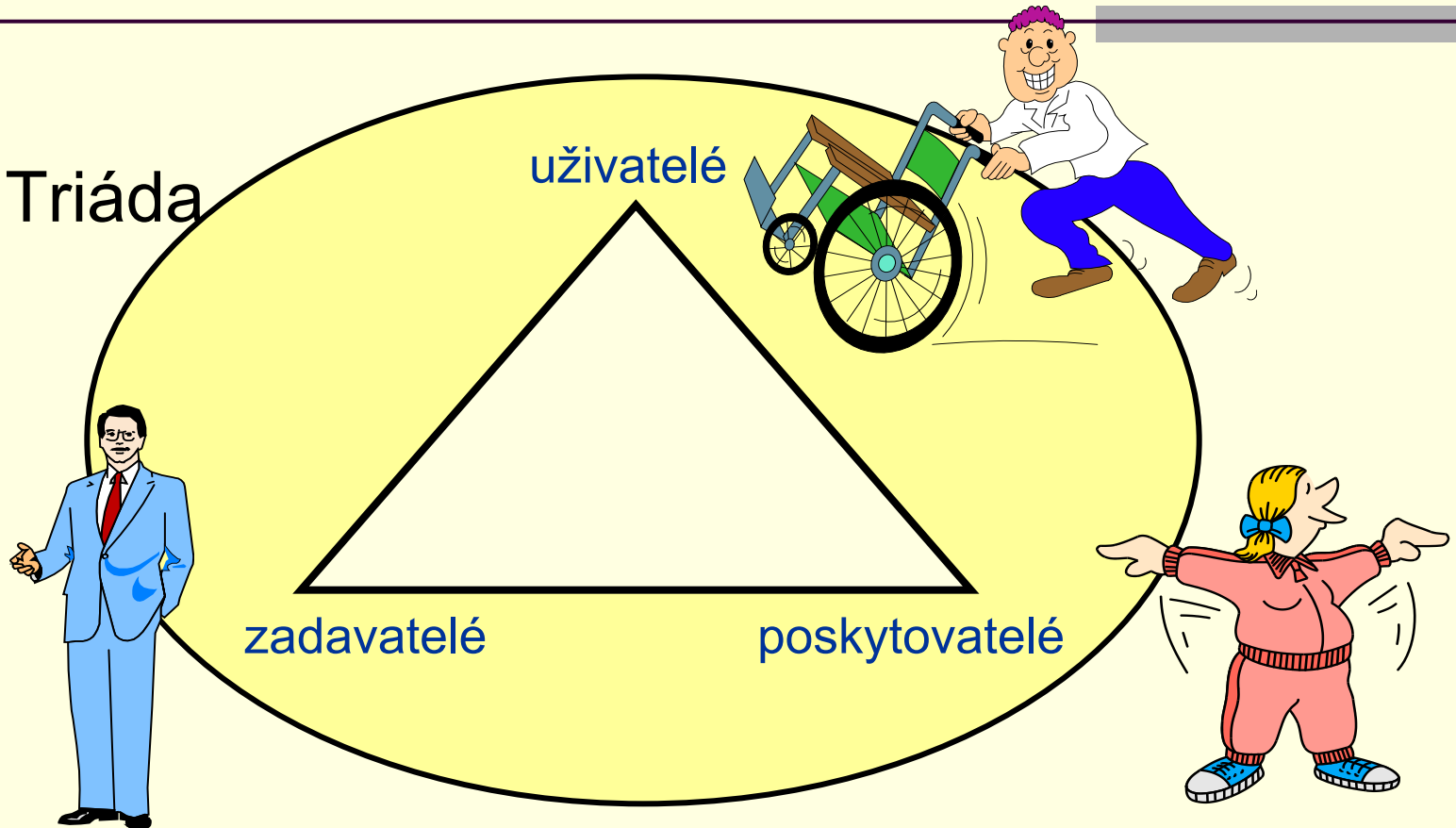
**Slovenský zákon 448/2008 Sb., o sociálních službách** a o změně a o doplnění zákona č. 445/1991 Sb., o živnostenském podnikání ve znění pozdějších předpisů ( lze v něm nalézt řadu shodných prvků s českou právní úpravou z oblasti poskytování sociálních služeb):

- **definuje pojmy komunita a komunitní plánování,**
- ukládá povinnost plánovat sociální služby **jak obcím, tak vyšším uzemním samosprávným celkům,**
- taxativně vymezuje, co musí v základních bodech komunitní plán sociálních služeb obsahovat.



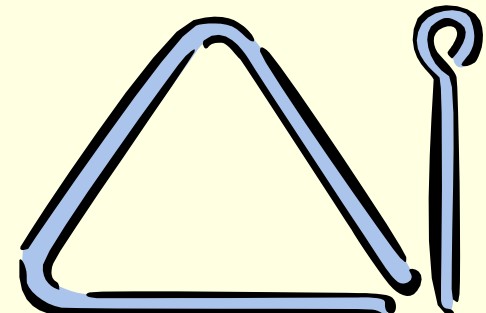
# Kdo se účastní komunitního plánování sociálních služeb?

## ■ Triáda

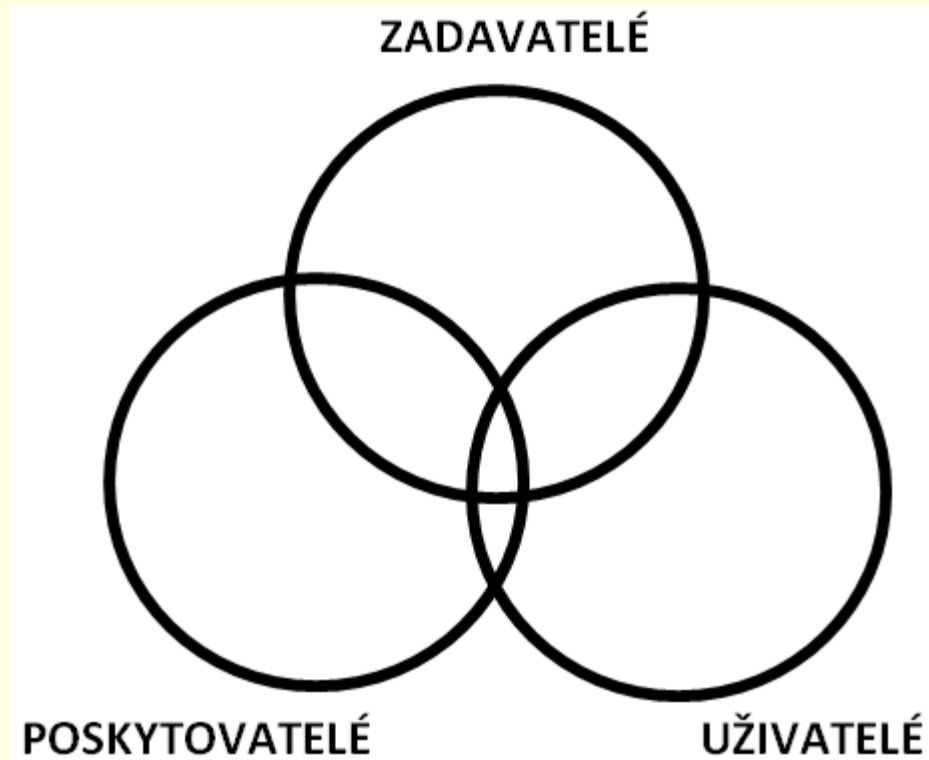


# Triáda

- **Triáda/triangl** je výraz, kterým je označováno partnerství mezi **uživatelé, poskytovatelem a zadavatelem sociálních služeb**.
- Zapojení všech zúčastněných stran je bezpodmínečně nutné, protože cílem plánování je vytvořit takový **system sociálních služeb, který odpovídá zjištěným potřebám komunity**. Tyto potřeby proto musí být společně formulovány **všemi**, koho se sociální služby dotýkají.

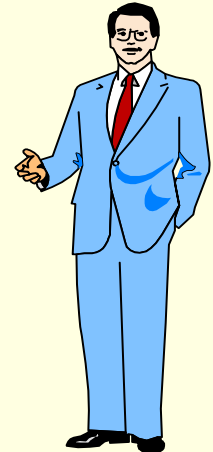


# Triáda



# Zadavatel

- **Zadavatel** je ten, kdo je odpovědný za zajištění sociálních služeb odpovídajících místním potřebám - v našem případě se jedná o **obec**.
- Zastupitelé jakožto volení reprezentanti veřejnosti **vytvářejí podpůrné politické klima pro realizaci komunitního plánu.**



# Zadavatel

---

- Obec ***usnesením zastupitelstva*** deklaruje své odhodlání rozvíjet sociální služby, které se tak stane:
  - projevem politické vůle v obci,
  - potvrzením legitimacy komunitního plánování,
  - motivací pro zapojení dalších účastníků.

# KPSS - jaký má přínos pro zadavatele - obec?

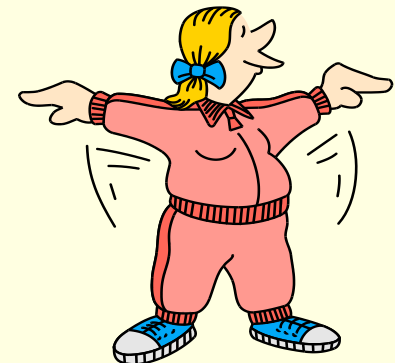
---

- **Zapojuje** všechny účastníky systému sociálních služeb do přípravy a uskutečňování plánu sociálních služeb.
- **Zvyšuje tak podíl občanů na rozhodovacím procesu o způsobu jejich zajišťování a zvyšuje míru zapojení občanů do dění v obci.**

- 
- **Podporuje dialog a spolupráci** mezi obyvateli, zvyšuje pocit příslušnosti ke komunitě a umožňuje objevovat nové lidské i materiální zdroje.
  - Umožňuje obcím **sdužovat stávající zdroje**, zvyšuje efektivitu jejich využití.
  - ***Zvyšuje efektivitu investovaných finančních prostředků, protože je vynakládá jen na takové služby, které jsou potřebné.***

# Poskytovatel

- **Je subjekt**, který poskytuje a nabízí sociální služby a v problematice sociálních služeb se velmi dobře orientuje.
- Zná systémové i provozní záležitosti.
- Má přehled o stávající poptávce i předpokládaných trendech v oblasti poskytování sociálních služeb na daném území.





# Poskytovatel

- **Poskytovatelé** sociálních služeb mohou být při splnění podmínek stanovených zákonem o sociálních službách:
  - územní samosprávné celky a jimi zřizované právnické osoby,
  - další právnické osoby (např. neziskové organizace, právnické osoby zřizované obcemi),
  - fyzické osoby,
  - MPSV a jím zřízené organizační složky státu nebo státní příspěvkové organizace, které jsou právnickými osobami.

***Všichni poskytovatelé mají při komunitním plánování rovné postavení. Jejich cíle a záměry mají stejnou váhu.***

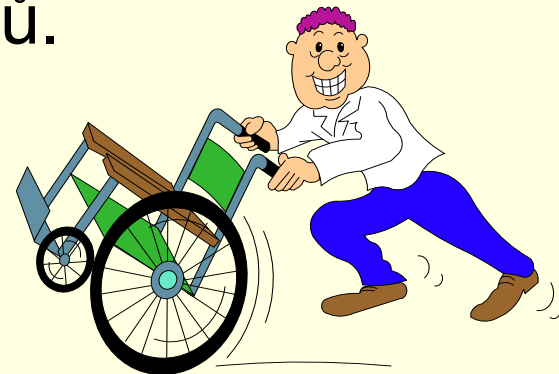
# KPSS – jaký má přínos pro poskytovatele sociálních služeb?

- Spolupráce na tvorbě místní sociální politiky,
- zmapování aktuálních potřeb uživatelů,
- navázání užší spolupráce se zadavatelem a jednotlivými poskytovateli,
- prezentace své činnosti v **katalogu poskytovatelů sociálních služeb.**



# Uživatel

- Lidé v nepříznivé nebo tíživé sociální situaci, kterým jsou služby určeny a využívají je.
- Vyjadřují se ke kvalitě poskytovaných sociálních služeb a definují své potřeby v této oblasti.
- **Nejdůležitějšími účastníky KP**, jejich pohled je v KP nepostradatelný.
- Cíle a záměry uživatelů mají při komunitním plánování **stejnou váhu** jako cíle a záměry zadavatelů a poskytovatelů.



- 
- Vyhledávání, oslovování a zapojování uživatelů do práce na komunitním plánu je **nenahraditelná možnost**:

- jak zjistit potřeby v sociálních službách,
- jak získat informace o kvalitě poskytovaných služeb,
- jak objevit existující mezery v jejich nabídce a jak objevit nové zdroje pro uspokojování potřeb (např. svépomocné aktivity).

- ***Zapojování uživatelů do procesu KPSS patří k nejslabším článkům celého procesu.***

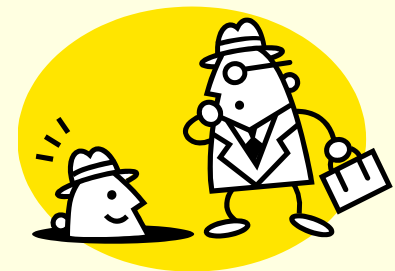
# KPSS – jaký má přínos pro uživatele?

---

- Možnost *prosazovat své zájmy a práva.*
- *Zvýšení dostupnosti a kvality poskytovaných služeb.*
- Plánování nabídky služeb probíhá dle potřeb uživatelů.
- Zmírnění sociálního znevýhodnění skupin uživatelů.
- *Bez uživatelů není KPSS – základní princip KPSS.*
- *Když nejde hora k Mohamedovi, musí Mohamed k hoře.*

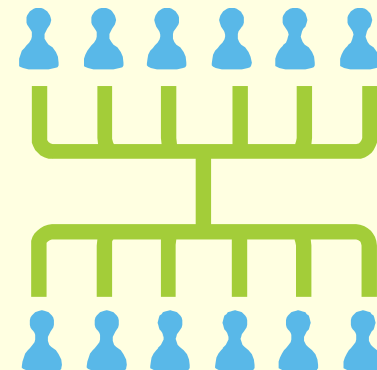
# Veřejnost

- Všichni ostatní zájemci, kterým nejsou sociální služby a jejich fungování
- a poskytování lhostejné.
- Důležité je pravidelné **informování veřejnosti** o průběhu komunitního plánování.
- **Zapojení veřejnosti** do procesu komunitního plánování **je nezbytné, ale velmi obtížné.**



# Další organizace

- Při přípravě KPSS jsou osloveny a vyzvány ke spolupráci **místní organizace** i **zájmové skupiny**, kterých se **poskytování sociálních služeb dotýká** (např. veřejné instituce, nemocnice, úřad práce, školy, NNO, policie), ale také občanské iniciativy, etnické skupiny včetně skupin, se kterými je obtížná komunikace.



# Organizační struktura

- ***Organizační struktura a dobře zvládnuté řídicí procesy jsou jedním z hlavních pilířů KPSS, který rovněž nástrojem pro efektivní zapojování všech účastníků KPSS.***
- ***Primárním účelem budování organizačních struktur je *iniciace, příprava a vytvoření organizačního prostředí, jehož prostřednictvím dosahujeme vizí a cílů KPSS a potažmo i komunity.****

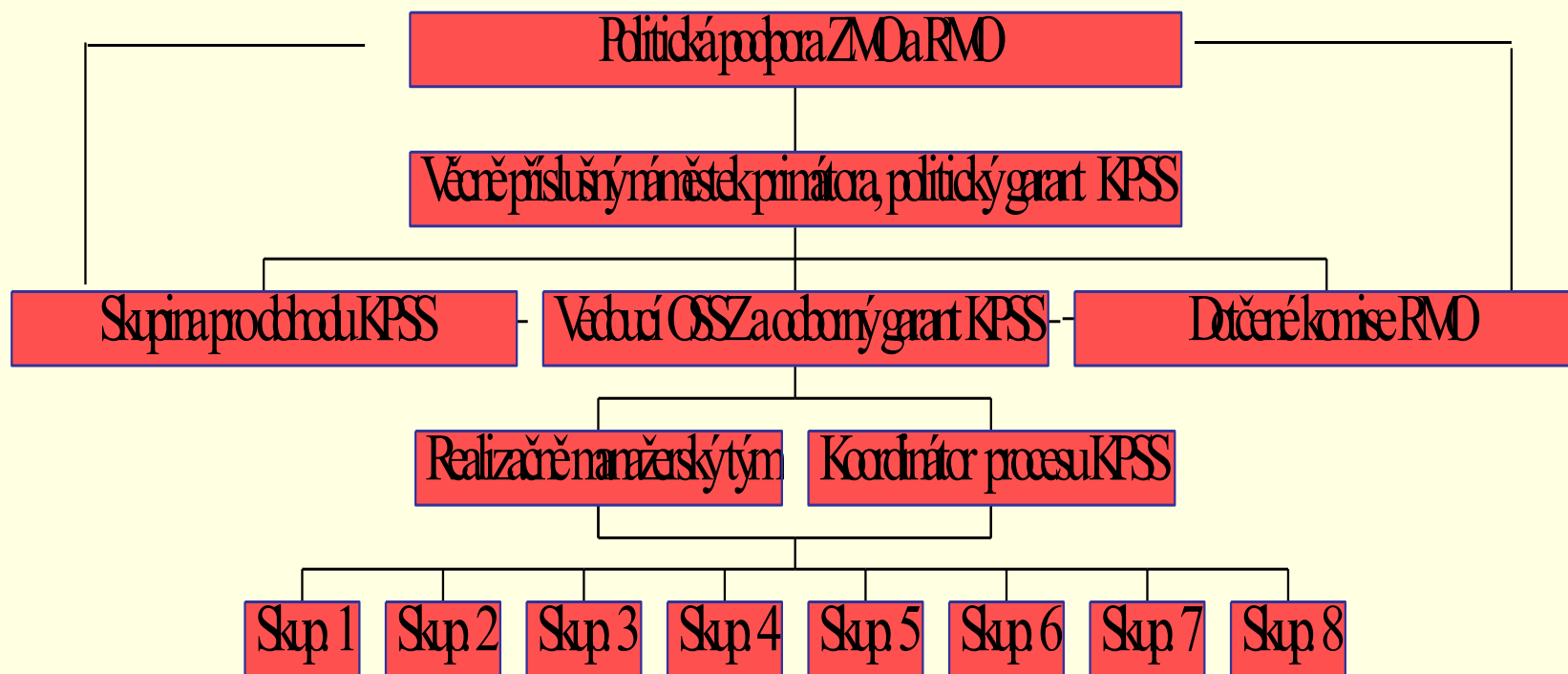


# Organizační struktura

- Každá organizační struktura ***je svým způsobem originální a neopakovatelná*** (lidé mají odlišné přednosti a nedostatky, jinou životní a profesionální zkušenost, každá komunita má jiné podmínky a potřeby).
- ***Snahy o transplantaci či implementaci převzatých organizačních struktur jsou odsouzeny k nezdaru.***
- **Organizační strukturu je vždy nutno přizpůsobit potřebám a charakteristikám lidí a ne lidi pevné struktury !!!**

# Organizační a řídicí struktura KPSS v Olomouci

Organizační struktura komunitního plánování sociálních služeb územní úroveň Olomouč



# Děkuji Vám za pozornost

---

- **Kontakt:**

**PaedDr. Miroslav Pilát, Ph.D.**

- **Telefon:** + 420 602 752 263

- **E-mail:** [miroslav.pilat@seznam.cz](mailto:miroslav.pilat@seznam.cz)

# Pro zájemce

