



evropský  
sociální  
fond v ČR



EVROPSKÁ UNIE



MINISTERSTVO ŠKOLSTVÍ,  
MLÁDEŽE A TĚLOVÝCHOVY



OP Vzdělávání  
pro konkurenceschopnost



UNIVERSITAS  
OSTRAVIENSIS



Slezská univerzita v Opavě

INVESTICE DO ROZVOJE VZDĚLÁVÁNÍ

# **PENOLOGIE**

**IGOR HENDRYCH**

ČÍSLO OPERAČNÍHO PROGRAMU: CZ.1.07

NÁZEV OPERAČNÍHO PROGRAMU:

OP VZDĚLÁVÁNÍ PRO KONKURENCESCHOPNOST

ČÍSLO OBLASTI PODPORY:

**ZVYŠOVÁNÍ ODBORNÝCH KOMPETENCÍ AKADEMICKÝCH  
PRACOVNÍKŮ OSTRAVSKÉ UNIVERZITY V OSTRAVĚ A  
SLEZSKÉ UNIVERZITY V OPAVĚ**

REGISTRAČNÍ ČÍSLO PROJEKTU: CZ.1.07/2.2.00/15.0026

**OSTRAVA 2014**

Tento projekt je spolufinancován Evropským sociálním fondem a státním rozpočtem České republiky

Recenzent: Mgr. Pavel Holubec

Název: Penologie  
Autor: PhDr. Igor Hendrych, Ph.D.  
Vydání: první, 2014  
Počet stran: 86

Studijní materiály pro distanční kurzy: Penologie, Vybrané kapitoly z penologie

Jazyková korektura nebyla provedena, za jazykovou stránku odpovídá autor.

© Igor Hendrych  
© Ostravská univerzita v Ostravě

## Obsah:

Úvod.....	4
1. Pojem, předmět a význam penologie.....	5
2. Filozofie a cíle výkonu trestu odnětí svobody, účel výkonu vazby, efektivita výkonu trestu.....	9
3. Historické souvislosti trestání.....	16
3. 1. Vývoj výkonu trestu odnětí svobody na území ČR.....	16
3. 2. Humanizace vězeňství.....	19
3. 3. Principy Evropských vězeňských pravidel.....	20
4. Odborná terminologie v zacházení s odsouzenými osobami.....	23
5. Postpenitenciární sociální péče.....	26
6. Poslání a cíle Probační a mediační služby České republiky.....	35
7. Negativní doprovodné jevy výkonu trestu odnětí svobody.....	40
8. Úkoly, organizace a řízení Vězeňské služby ČR.....	44
8. 1. Úkoly Vězeňské služby ČR.....	44
8. 2. Organizace a řízení Vězeňské služby.....	45
9. Právní úprava výkonu vazby.....	48
10. Právní úprava výkonu trestu odnětí svobody.....	54
11. Výkon zabezpečovací detence.....	66
12. Personál věznic.....	74
12. 1. Úkoly vychovatele.....	75
12. 2. Úkoly sociálního pracovníka.....	77
12. 3. Úkoly speciálního pedagoga.....	78
12. 4. Úkoly psychologa.....	80
12. 5. Úkoly vychovatele-terapeuta.....	82
12. 6. Úkoly pedagoga volného času.....	82
Závěr.....	85
Literatura.....	86

## Úvod

Oblast zacházení s vězňenými osobami v České republice prošla v průběhu uplynulých dvaceti let vývojem, který lze bez nadsázky označit jako revoluční. Je nasnadě, že impulsem byly změny společensko – politických poměrů v zemi po roce 1989, které si vyžádaly mimo jiné i poptávku po transformaci této, do té doby, velmi rigidní instituce.

Přerod z mocenského nástroje předlistopadového establishmentu v moderní sociální službu a souběžně výkonný bezpečnostní systém - tedy zaběhnuté standardy vězeňství v zemích s demokratickou správou - se stal úkolem pro novou generaci právníků, psychologů, pedagogů a dalších odborníků v sociálně-vědních disciplínách. Nutno podotknout, že přes různá úskalí úkolem průběžně úspěšně plněným.

Penologická problematika je do dnešních dní určitou ne nepodstatnou částí veřejnosti setrvačně vnímána jako oblast značně tabuizovaná, a to přes viditelnou snahu o její popularizaci v médiích, či v řadě odborných statí v uplynulých letech některými významnými odborníky tohoto oboru. Zároveň je ovšem nutné konstatovat, že penologie coby samostatná disciplína v současnosti takřka „skomírá na úbytě“. Standardní vědecký rozvoj v akademických podmínkách není již delší čas realizován a ani neexistují signály, že by tomu mělo být v dohledné budoucnosti jinak. Propojení penologické praxe s akademickou sférou tak probíhá prostřednictvím nevelké skupiny bývalých či současných zaměstnanců Vězeňské služby České republiky, kteří byli pozváni některými univerzitními pracovišti k oživení jejich tradičních i zcela nových společenskovědních oborů.

Řídce se vyskytující oborová studijní literatura je vzhledem k téměř absolutní absenci empirického bádání obvykle konceptualizována jako výklad nejpodstatnějších zákonných ustanovení doplněných o praktické zkušenosti jednotlivých autorů. Řada informací v ní však vzhledem k velmi rychlému legislativnímu vývoji zastarává a jejich žádoucí bezprostřední aktualizace nebývá často technicky možná. Nejinak je tomu i v případě tohoto studijního textu – jeho ambicí přesto zůstává předložit studentům vybraných oborů Fakulty veřejných politik Slezské univerzity v Opavě stručný, ale ucelený vhlad se vším podstatným, co náleží do oboru penologie a potažmo do systému věznění v podmínkách České republiky.

# 1. Pojem, předmět a význam penologie

*Cílem této kapitoly je vysvětlení pojmu penologie a stručné vystižení penitenciárních disciplín, věnujících se aspektům výkonu trestu odnětí svobody.*

**Klíčová slova:** penologie, penitenciární psychologie, penitenciární pedagogika, penitenciární právo, penitenciární sociologie a sociální práce, penitenciární psychiatrie

Termín penologie vznikl spojením dvou slov: latinského poena (trest) a řeckého logos (nauka). Je tedy zřejmé, že se jedná o nauku o trestání, druzích trestů, jejich účinnosti a o vězeňských systémech, které v různých dobách a kulturách tresty v praxi realizují. Jde tak o disciplínu, jenž má interdisciplinární a významně aplikovaný charakter. Využívá poznatků mnoha vědních oborů, kterými jsou zejména trestní právo, kriminologie, penitenciární pedagogika, psychologie, sociální práce, sociologie a psychiatrie. Penologie bývá odborníky nazývána též penitenciární naukou. Druhý termín je přesnější pro podmínky České republiky, kde se tento obor (na rozdíl od jiných, zejména západních států) již delší čas vědecky nerozvíjí. Do roku 1980 tuto úlohu plnil Výzkumný ústav penologický, který však byl pro svou „nadbytečnost“ exponents minulého režimu bez náhrady zrušen. Na akademické půdě je vyučován pouze výjimečně a vzhledem k absenci teoretického zázemí, výhradně odborníky z praxe.

Jako velmi výstižná se jeví definice penologie Černíkové:

*Penologie je věda o trestu a trestání, která se zabývá jejich účinky z hlediska volby adekvátního působení – zacházení s pachatelem trestného činu, aby nedocházelo k opakování trestného činu (Černíková 2002, s. 7).*

Dle Sochůrka penologie nahlíží trest a trestání z jiných pozic než trestní právo. Vychází z toho, že:

- **trest je zakotven v právních normách**, zejména trestním zákoně a je základním atributem trestní politiky ve vyspělých společnostech
- **trest má kvalitativní stránku**, která spočívá v zákonnosti uloženého trestu, respektování ochranné i preventivní funkce trestu a adekvátnosti uloženého trestu ke spáchanému skutku
- **trest má kvantitativní stránku** – délka trestu jako specifická forma kvantifikace nebezpečnosti pachatele a tím potřebná délka ochrany společnosti před ním
- **vlastnosti osobnosti pachatele** – jsou obtížně definovatelnou množinou fenoménů, které se postupně projeví
- **morální profil pachatele** – tvoří míra morálního odsouzení jeho kriminálního chování (Sochůrek 2008a, s. 36)

Následující podkapitola uvádí stručnou charakteristiku penitenciárních disciplín, které se svým odborným zaměřením věnují jednotlivým aspektům výkonu trestu odnětí svobody.

## Penitenciární pedagogika

Jedná se o pedagogický obor, který se zabývá výchovných působením na vězně. Podle některých autorů patří mezi speciální pedagogiky. Ovšem z jejího meritorního obsahu, na

který je zaměřena, je zřejmé, že spadá spíše pod pedagogiku sociální, jež bývá definována jakožto užitá disciplína zabývající se výchovou rizikových a sociálně znevýhodněných skupin dospělých a mládeže.

Pedagogové, kteří v praxi uplatňují poznatky této disciplíny, jsou rozděleni do dvou skupin:

**Vychovatelé** ve výkonu trestu, případně vychovatelé ve výkonu vazby u mladistvých obviněných. Požadovaným stupněm vzdělání pro ně je bakalářský studijní program, který nemusí být přísně pedagogického směru. Alternativou je libovolný bakalářský diplom, doplněný o specializované pedagogické studium (dříve tzv. pedagogické minimum), jež je možné absolvovat mimo jiné v Institutu vzdělávání VS ČR.

**Speciální pedagogové** ve výkonu trestu odnětí svobody nebo ve výkonu vazby. Nutným stupněm vzdělání je magisterský studijní program. Zde již není přípustné jiné než pedagogické vzdělání. Jejich hlavní pracovní náplní je sestavování a následná garance plnění tzv. programů zacházení s vězni, tedy zabezpečování penitenciárního výchovného působení a metodické vedení vychovatelů.

## **Penitenciární právo**

Jde o komplexní soubor všech právních norem, které upravují výkon trestu odnětí svobody a výkon vazby. Základem je trestní kodifikace, kterou upravují Zákon č. 40/2009 Sb. (trestní zákon) a Zákon č. 141/1961 Sb. (trestní řád). Podrobnými penitenciárními normami jsou Zákon č. 169/1999 Sb. (o výkonu trestu odnětí svobody) a Zákon č. 293/1993 Sb. (o výkonu vazby). Prováděcími předpisy těchto zákonů jsou Vyhlášky ministerstva spravedlnosti, kterými se vydává řád výkonu trestu (č. 345/1999 Sb.) a řád výkonu vazby (č. 169/1999 Sb.). Důležitou normou, jež rovněž spadá do práva penitenciárního je Zákon č. 555/1992 Sb. (o Vězeňské službě a justiční strážní), který pregnančně vymezuje vztahy mezi personálem věznic a odsouzenými/obviněnými osobami.

Podzákoné normy vydává i sama Vězeňská služba ČR, respektive její generální ředitel, jež svými nařízeními upravuje konkrétní činnosti jejich jednotlivých složek. Patří mezi ně například náplně služebních a pracovních činností jednotlivých funkcí, řešení stravování vězňů či výstrojných náležitostí příslušníků VS ČR ve služebním poměru.

## **Penitenciární psychologie**

Psychologie vězeňství je relativně mladou disciplínou, která se zaměřuje dle Mařádka (2005) na tři základní problémové okruhy:

1. psychologii vězně
2. psychologii vězeňského personálu
3. psychologii vězeňství

Nejrozvinutější je psychologie vězně. Obsahuje především psychologickou diagnostiku (poznávání osobnosti psychologickými metodami), psychologické korektivní metody, psychoterapii, patopsychologii a psychopatologii vězeňského života, psychologickou podstatu metod zacházení s vězni, psychologickou klasifikaci pachatelů trestných činů,

psychologii vězeňské subkultury a sociální psychologii vězňů (tento problémový okruh je zatím pouze v zárodečném stádiu).

Psychologie vězeňského personálu se zabývá výběrem personálu a poradenstvím pro vězeňský personál. Nejnověji i otázkami psychohygieny práce personálu a jeho psychickou rehabilitací. Významným úkolem je i studium psychologické přípravy personálu (Mařádek 2005, s. 64 – 65).

Každá věznice v České republice má svého psychologa a větší mají dokonce psychologů několik. Vězeňští psychologové jsou sdruženi do **asociace forezních psychologů**. Pro úplnost je třeba dodat, že penitenciární psychologie sama bývá zařazována do skupiny psychologických disciplín, které se zabývají chováním a prožíváním lidí v situacích regulovaných právem (především právem trestním). Jako celek se tato skupina psychologických věd nazývá forenzní psychologie a tvoří ji:

1. kriminalistická psychologie, tj. využití psychologie v rámci objasňování a vyšetřování kriminálních případů,
2. soudní psychologie, tj. psychologické otázky soudního projednávání trestných činů,
3. penitenciární (nebo vězeňská) psychologie,
4. postpenitenciární psychologie – psychologie postpenitenciární péče,
5. kriminologická (nebo kriminální) psychologie – psychologická teorie kriminálního jednání.

Pro celek forenzní psychologie se dá použít i pojem psychologie v právu. Ten nemůže být zaměňován s pojmem právní psychologie, neboť se jedná o obecnější disciplínu – studuje právo jako regulativ mezi lidmi a za jádro svých teoretických úvah považuje teorii spravedlnosti (Mařádek 2005, s. 65).

### **Penitenciární psychiatrie**

Řada vězňů se neobejde bez odborné psychiatrické pomoci. Disociální poruchy osobnosti či přímo psychiatrické diagnózy velmi často kauzálně stojí za páchanou trestnou činností a ve vězeňském prostředí se mohou u delikventů dále rozvíjet.

Psychiatři jsou obvykle externími pracovníky věznic, kteří za svými klienty docházejí řádově jedenkrát až dvakrát týdně. Ve vězeňských nemocnicích však pracují na plný úvazek a úzce spolupracují s penitenciárními psychology a dalšími specialisty pomáhajících profesí.

Bylo zjištěno, že příčiny (odborně etiopatogeneze) řady duševních poruch či nemocí mají ve vězeňském prostředí často odlišný průběh, než v prostředí léčeben či domácí (ambulantní) léčby. Penitenciární psychiatrie musí tato specifika brát v úvahu a přizpůsobit jim své odborné působení (Mařádek, 2005, s. 64 ).

### **Penitenciární sociologie a sociální práce**

Sociologie jako samostatná disciplína je v českých věznicích dosud do značné míry opomíjena, přestože sociologové jsou v nich nařízením generálního ředitele ve věcech personálních systemizováni. V reálné praxi se jich v současné době vyskytuje velmi málo. Dle

náplně činnosti patří společně s psychology, speciálními pedagogy a sociálními pracovníky ke specialistům oddělení výkonu trestu a vazby. K jejich hlavním úkolům patří zejména zkoumání sociálních jevů ve vězeňské subkultuře, nebo vztahy mezi personálem a klienty věznic, kdy vyhodnocují případná rizika vyplývající ze zjištění blízkých sociálně patologickým jevům (např. sexuální zneužívání či násilí mezi vězni). Je součástí týmu výše zmíněných specialistů, se kterými se podílí na tvorbě programů zacházení. K jeho dalším úkolům by mělo patřit sociální poradenství a socioterapie. Poslední úkoly ve věznicích plní v mnohem větším rozsahu příbuzná profese: sociální pracovníci.

Sociální práce ve věznicích má velmi dlouhou tradici v řádu desetiletí. Její role se postupně mění souběžně s rozvojem tohoto oboru v demokratických podmínkách. Dříve sociální pracovníci zajišťovali pouhý servis pedagogům a psychologům a jejich samostatnou činností byla jen starost o formality vězňů před koncem výkonu trestu ve smyslu vyřizování dokladů či sociálních dávek. Dnes se plnohodnotně zapojují do tvorby i realizace programů zacházení.



### **Shrnutí kapitoly č. 1**

*Penologie je specifická nauka, která pojednává o druzích trestu, jejich účinnosti a o vězeňských systémech, které v různých dobách a kulturách tresty v praxi realizují. Jedná se o multidisciplinární obor, který se opírá o vybrané poznatky různých společenskovědních disciplín. Vzhledem k absenci vědeckého výzkumu se rozvíjí pouze v podmínkách resortu vězeňství a nepatří tak mezi standardní akademické disciplíny.*

*Odborní zaměstnanci Vězeňské služby jsou specialisté v oborech právo, psychologie, psychiatrie, pedagogika, sociologie a sociální práce. Současně však musí být orientováni i v ostatních oborech, které se úzce vztahují k penologické problematice.*



### **Kontrolní otázky:**

- 1) Čím se zabývá penologická nauka?
- 2) Se kterými subdisciplínami v rámci oboru úzce spolupracuje penitenciární psychologie?
- 3) Které základní právní normy upravují výkon trestu odnětí svobody a výkon vazby?



### **Korespondenční úkol:**

*Zpracujte esej na téma význam sociálně-vědních oborů pro rozvoj penologické nauky.*



### **Základní literatura:**

SOCHŮREK, J. *Kapitoly z penologie I. díl*. Liberec: TU Liberec, 2008. ISBN 978-80-7372-203-6.

MAŘÁDEK, V. *Vězeňství*. Ostrava: OU, 2005. ISBN 80-7368-002-5.



## 2. Filozofie a cíle výkonu trestu odnětí svobody, účel výkonu vazby, efektivita výkonu trestu

*Cílem kapitoly je osvětlení základních historických principů trestání, jeho současných cílů a také efektivity. Seznámeno je zde i s alternativami, které substituují nepodmíněný výkon trestu.*

**Klíčová slova:** funkce trestu, cíle trestu, účel vazby, efektivita trestání, alternativní tresty

### Filozofie trestu

Michel Foucault, proslulý francouzský sociolog a psycholog, zabývající se filozofií věznění, mimo jiné uvedl: „Vězení pokračuje, na těch, kteří mu byli svěřeni, v práci započaté jinde, prostřednictvím níž společnost jako celek stíhá každého skrze bezpočet disciplinárních mechanismů. Díky vězeňskému kontinuu se soudní instance vkrádá mezi všechny instituce, které kontrolují, transformují, napravují, vylepšují. Vzato do důsledků, neodlišuje je ve skutečnosti nic než jedinečným způsobem „nebezpečná“ povaha delikventů, závažnost jejich odchylek a nezbytná okázalost rituálu. Avšak ve své funkci není moc trestat podstatně odlišná od moci léčit nebo moci vzdělávat. Přijímá od nich, a od jejich malého méně významného úkolu, záruku zdola. Ale má také, což je neméně důležité, záruku techniky a racionality. Vězeňství „naturalizuje“ legální moc trestat, tak jako „legalizuje“ technickou moc disciplinovat“ (Foucault 2000, s. 417 – 418).

Zamyšlení nad konkrétní funkcí trestu odnětí svobody, neboli jaký obecný cíl je tímto zákonným omezením sledován provedl Mařádek (2005), dle nějž existuje sedm funkcí trestu:

- 1) **funkce msty a odplaty** (není to funkce moderní penologie), jde o jednu z nejstarších funkcí trestu,
- 2) **funkce represivní** – pokud by byl trest represí, byl by neefektivní, ale často dokonce i kontraproduktivní,
- 3) **funkce vyrovnávací** na ose obět' pachatel (lze se setkat i s pojmem úměrnost trestu, který analyzuje spíše rovnováhu trestu se spáchaným trestným činem), dalo by se použít i pojmu **funkce újmy** (trest musí být vždy újmou, jinak by ztratil smysl),
- 4) **funkce preventivní (odstrašující)**, generálně pro všechny občany a individuálně pro pachatele trestných činů,
- 5) **funkce solidarizace** (např. podle sociologa R. K. Mertona). Jde vlastně o sociální funkci trestu v komunitě a to v tom případě, kdy potrestání zločince může obnovit (nebo obnovuje) solidaritu komunity, kterou pachatel svým činem oslabil.
- 6) **Funkce izolace**. Zvláště nebezpečný vězeň je izolován od ostatní společnosti, aby jí nemohl dále škodit (např. doživotní trest odnětí svobody).
- 7) **Výchovná funkce trestu**. Je též nazývána funkcí **penitenciární, resocializační, regulativní** či **funkcionální**. Jde o základní funkci v moderní penologii. Klade si za cíl vězně změnit pozitivním způsobem (napravit, resocializovat či reintegrovat) (Mařádek 2005, s. 38 – 39).

Významný český penolog Jan Sochůrek podává rozšířený výklad funkce trestu:

Mezi reakcemi společnosti na zločinnost zaujímají důležité místo dva významné aspekty: **prevence a trest.**

V nejobecnějším slova smyslu je trest spolu se svým protikladem, odměnou, **jedním z důležitých základních výchovných prostředků.**

Můžeme jej (v užším pedagogickém pojetí) pojmut jako jednu z forem **negativního motivačního působení, jako záměrně navozený následek nesplněného nebo špatně splněného úkolu** (Průcha, J. et al. 1995).

V celospolečenském (sociálním) kontextu je používán jako významný **obranný mechanismus před chováním a jednáním, které porušuje zavedené sociální konvence, pravidla nebo normy, tedy i delikventním jednáním, přičemž systém trestů je vymezen právem.**

**Trest má tyto funkce:**

- **informační** (konstatuje nesprávnost chování apod.)
- **motivační** (zlepšit chování, prospěch)
- **vztahovou** (vyjádření negativního vztahu - často domnělého)
- **preventivní** (vyvarovat se toho, co k trestu vedlo)

Trest v sobě rovněž obsahuje **odplatný moment** a to i tehdy, je-li chápán trestajícím v jakékoliv výš naznačené funkci.

Trest by měl být pro zločince **neúměrným rizikem** ve smyslu vysoké pravděpodobnosti dopadení a neodvratnosti odsouzení.

**Měl by být pro pachatele:**

- **citelný,**
- **následovat co nejrychleji po provinění,**
- **být až na výjimky jistý.**

Dlouhodobé věznění začne vězeň po adaptaci chápat spíše jako **jiný způsob života než jako trest.** Vytrácí se negativní emoční náboj trestu. Odděluje se čin od činitele – jedinec si nepřipouští, že je vězněn pro své špatné skutky, ale utvrzuje se, že strádá ve vězení vinou společnosti nebo jiných lidí. V tomto svém přesvědčení je mnohdy nepřímo a zprostředkovaně podporován některými jednotlivci a skupinami, sdělovacími prostředky a organizacemi, které však vědomě či nevědomě nechápou problém trestu a trestání v celé jeho šíři. Velmi rádi zejména opomíjejí to, co musela vytrpět oběť nebo oběti, pozůstalí apod. Nejde vůbec o to chápat trest jako odplatu, ale minimalizovat riziko, že obětí stejného pachatele přibude. Vězněný zločinec proto velmi často **neprožívá trest negativně, jelikož jeho nazírání trestu je významně odlišné od nazírání trestu „běžným“ občanem.** Proto i ve vězení často vyhledává skryté asociální a antisociální vězeňské struktury jako základní strategie, aby při minimálním úsilí a při minimální účasti negativních emocí získal co nejvyšší psychologický zisk.

Hlavním účelem trestu (ve smyslu trestně právním) je **účinná ochrana společnosti.** Netík (1991, s. 26) uvádí tři mechanismy:

1. **Pouhá izolace pachatele.** Ta se týká pachatelů, jejichž resocializace či pozitivní korekce chování je z různých důvodů velmi omezená a zároveň velmi nepravděpodobná, jejich pobyt na svobodě je nebezpečný.
2. **Odstrašení.** Zkušenost lidstva potvrzuje jeho omezenou účinnost, protože působí převážně jako brzdný mechanismus pro ty jedince, kteří se sociálně patologického chování dopustí jen výjimečně (hrozba trestem pro většinu populace znamená úzkost).
3. **Regulace chování.** Rozumí se tím zejména změna chování ve smyslu opuštění nežádoucích návyků, sociálních skupin, vazeb, způsobů chování, hodnotové orientace apod., které v příčinném vzorci kriminálního chování hrají významnou roli. Zde je třeba mít stále na paměti vzájemnou provázanost osobnostních, sociálních, behaviorálních a situačních fenoménů, které jsou, zejména v případě vlastností osobnosti, schopností, poruch chování či poruch osobnosti jen velmi obtížně ovlivnitelné (Sochůrek 2008a, s. 16 – 17).

### Cíle (účel) výkonu trestu

Základní funkci trestu nazývá moderní penologie jako funkci regulativní. To je orientace na změnu chování pachatele v prosociálním smyslu. Ve stejném významu se též používají názvy funkcionální, penitenciární či resocializační funkce trestu. Dnes již neúčinný Trestní zákon vymezoval účel trestu následovně: *Účelem trestu je chránit společnost před pachateli trestných činů, zabránit odsouzenému v dalším páchání trestné činnosti a vychovat jej k tomu, aby vedl řádný život a tím působil výchovně i na ostatní členy společnosti. Výkonem trestu nesmí být ponižena lidská důstojnost.* Zákon č. 40/2009 Sb. (Trestní zákoník) již účel trestu bohužel neuvádí.

Popsaný účel trestu v sobě obsahuje i funkci trestu k odstrašení pachatele od další trestné činnosti (penologové hovoří o individuální prevenci) a mimo to i funkci k odstrašení všech ostatních od podobné činnosti (zde jde o generální prevenci). Pojetí účelu trestu formulované Trestním zákonem je maximalistické a v praxi se nedá vždy uskutečnit (lépe řečeno, dá se výjimečně naplnit). Naproti tomu minimalistické pojetí účelu trestu znamená, aby alespoň nedošlo ke zhoršení situace před výkonem trestu odnětí svobody. Tedy aby osobnost propuštěného bývalého vězně nebyla ještě „lépe zformovaná“ pro další páchání trestné činnosti, než tomu bylo před nástupem výkonu trestu odnětí svobody. Také to znamená, aby trestem nebyl propuštěný postižen tělesně či psychicky a sociálně ekonomicky, což je skoro nereálné a idealistické (Mařádek 2005, s. 114 – 115).

Sochůrek uvádí, že uplatnění trestu odnětí svobody v jeho tradiční podobě *přestává odpovídat požadavkům současné doby*. Objevují se požadavky především na „jemnější“ diferenciaci vězňů, důraz na zacházení především s těmi, u kterých je předpoklad odklonu od kriminální kariéry a úspěšné reintegrace do společnosti. Jako předpoklad tohoto zacházení je uváděna dále nezbytnost specializovaného a léčebného zacházení se specifickými skupinami vězňů a to proto, aby:

- **negativně neovlivňovali** nebo svým chováním nezpůsobovali nepřiměřené problémy a tím psychické strádání ostatním vězňům a naopak,
- **sami nebyli vystaveni** v důsledku své zvláštnosti negativnímu jednání druhých vězňů, např. zesměšňování, zneužívání, šikaně atd.

### **V našem chápání má trest dvě základní roviny:**

- ochranu společnosti před pachateli trestných činů
- korektivní úlohu, nebo-li kompenzaci chyby (Sochůrek 2008a, s. 17 – 18).

### **Účel výkonu vazby**

Pokud je občan obviněn z trestného činu, může jej místně příslušný soud poslat do vazby. Trestní řád v § 67 explicitně vymezuje za jakých podmínek tak lze učinit:

- a. při obavě, že uprchne nebo se bude skrývat, aby se tak vyhnul trestnímu stíhání nebo trestu,*
- b. při obavě, že bude působit na svědky nebo spoluobviněné, nebo jinak mařit objasňování skutečností závažných pro trestní stíhání,*
- c. při obavě, že bude pokračovat v trestné činnosti, dokoná trestný čin, o který se pokusil nebo vykoná trestný čin, který připravoval nebo kterým hrozil.*

Podstatným rozdílem mezi výkonem trestu a výkonem vazby je skutečnost, že vazba je pouze nezbytně nutná „izolace“ člověka podezřelého ze spáchání trestného činu do doby, než bude soudem pravomocně rozhodnuto o jeho vině a trestu, či případné nevině. Po celou dobu výkonu vazby se musí pohlížet na takového jedince z perspektivy *tzv. presumpe nevinny*, což je jeden ze základních principů demokratického trestního práva.

### **Efektivita výkonu trestu odnětí svobody**

Bylo a je velmi obtížné měřit, jak se působení odborníků pomáhajících profesí odrazilo v realitě ve smyslu nápravy či resocializace propuštěných pachatelů trestné činnosti. Kromě tradičních metodologických úskalí, která provázejí vliv programového působení, jako je například jeho efektivita z hlediska podmínek, kvality, intenzity či extenzity, je totiž prakticky nemožné získat zpětnou vazbu od samotných bývalých klientů věznic. Již delší čas tak existují dva protichůdné názorové proudy, které vykládají, jak to s efektivitou odborného působení na odsouzené v realitě je. První je velmi pesimistický: opírá se o neveselé statistiky, jež nekompromisně hovoří o vysoké četnosti recidivy a tvrdí, že úspěšná intervence, jež míří na změny hodnotové orientace a následné změny v chování pachatelů trestné činnosti, je téměř zanedbatelná. Určitým skeptickým signálem, který tento názor podporuje, je v odborné terminologii postupné upouštění od užívání zmíněných pojmů „náprava“ či „resocializace“. V poslední dekádě je nahradil poněkud víceznačný termín – „programy zacházení s vězni“. Druhý pohled na celou problematiku je mnohem optimističtější – opřít se však může prakticky jen o psychologické a sociologické teorie o nezpochybnitelném významu celoživotního procesu učení a socializace v životě každého jedince.

Přestože je velmi pravděpodobné, že pravda se nachází někde uprostřed, k jejímu zpřesnění má současná česká penologie (nauka o vězeňství) dost daleko. Kromě již zmíněných metodologických obtíží je totiž už delší dobu smutným faktem, že v této oblasti neexistuje institut systematicky se zabývající relevantním výzkumem, který by zjištěnými vědeckými poznatky dával do praxe potřebnou reflexi. Doposud neexistuje ani koncepce nástupnické organizace zrušeného Výzkumného ústavu penologického, jež by se této role chopila a spolupracovala na vědeckém poli s vězeňskými správami demokratických zemí. Dílčím způsobem (zejména v teoretické rovině) se o to v posledních letech snaží tým pracovníků Odboru výkonu vazby a výkonu trestu na Generálním ředitelství VS ČR a dále v

Institutu vzdělávání VS ČR v oddělení penologického výzkumu. Důvod proč je tomu tak je velmi pragmatický – nedostatek financí.

### **Alternativy při ukládání nepodmíněných trestů**

Každý trest, který je soudem uložen, není spojen s odnětím svobody. Tzv. nevězeňské řešení trestu je v současné době využíváno ve stále větší míře a „paleta“ alternativních možností trestání se stále rozšiřuje.

Tyto tresty mají svá opodstatnění, která vyplývají z několika hledisek, z nichž jako nejvýznamnější bývají uváděna tato dvě:

**a) ekonomické** – ve smyslu finančních nároků na státní rozpočet. Náklady na pobyt občanů ve vězeňských zařízeních jsou velkým mandatorním zatížením státního rozpočtu. Jedinec, u kterého je známo, že může být napraven i jinak než pobytem ve vězení, se navíc může dále aktivně ekonomicky zapojovat do společnosti a platit státu daně,

**b) psychologické** - resocializace či náprava nemusí být zrovna úspěšná a jedinec naopak může být pobytem ve vězení ještě více poškozen. Často se v této souvislosti hovoří zejména o mladistvých pachatelích trestné činnosti.

Trestní zákon umožňuje v současné době tyto alternativní druhy trestů:

- 1) ztráta čestných titulů a vyznamenání
- 2) ztráta vojenské hodnosti
- 3) zákaz činnosti
- 4) propadnutí majetku
- 5) peněžitý trest
- 6) propadnutí věci
- 7) vyhoštění
- 8) zákaz pobytu
- 9) obecně prospěšné práce
- 10) domácí vězení
- 11) zákaz vstupu na sportovní, kulturní a jiné společenské akce

Kromě tohoto taxativního vymezení je nutné zmínit i další, ve frekventované míře užívaný trest. Je jím **trest odnětí svobody, který je odložen podmíněně na zkušební dobu**. V praxi to znamená, že pachatel trest nenastoupí, pokud se ve stanovené lhůtě opět nedopustí trestné činnosti.

Jak uvádí Mařádek (2005) v souvislosti s alternativními tresty se používají pojmy **dekriminalizace** („odkriminalizování“, tj. vyjmutí některé kategorie trestných činů), **depenalizace** (nahrazování trestu odnětí svobody jinými sankcemi), event. **mediace** (rozptýlení vzniklého napětí mezi obětí a pachatelem pomocí navázání kontaktů mezi oběma za pomoci zprostředkovatele a nastoupení na cestu tzv. mimosoudního narovnání), nebo diverze (odklon, tj. možnost volby pachatele mezi trestně právní sankcí, která neznamená uvěznění). V zahraničí je nejtypičtějším alternativním trestem tzv. probace (nebo probační příkaz). Při něm (např. v Anglii) probační úředník, jako zaměstnanec soudu, kontroluje obsah

příkazu pro pachatele, který není uvězněn, ale musí respektovat uložená omezení. Probační příkaz zpravidla obsahuje vyrovnání se s obětí, zákaz vycházení, zákaz pití alkoholu, omezení pobytu v určitém místě a čase apod.

Nejčastěji ukládaným alternativním trestem – tj. trestem nespojeným s odnětím svobody – v České republice jsou **obecně prospěšné práce**. Nabízejí odsouzenému možnost odpracovat si svůj trest, neboli vlastní aktivitou odčinit své trestné jednání. Úspěšně vykonané OPP přinášejí prospěch jak společnosti, (práce odsouzených sleduje obecný prospěch), tak odsouzenému, který v případě vykonaných OPP pokračuje ve svém životě s „čistým štítem“, řečí právníků: „dojde k zahlazení odsouzení“. Nelze také pominout nesporný finanční přínos této alternativy, která nezatěžuje stát vysokými náklady, jako věznění (náklady na jeden den pobytu odsouzeného ve věznici se pohybují kolem 800,- Kč) a přinášejí státu prospěch ve formě zdarma vykonané práce (www.pmscr.cz). Zcela novým alternativním trestem je **domácí vězení** jehož aplikace je možná od 1.1. 2010.



## Shrnutí kapitoly č 2

*Filozofii trestání provázel logický vývoj poplatný vývoji i v dalších společenských sférách. Funkce trestu tak postupně měnily svou podobu až k té současné, která je kodifikována v Trestním zákoníku ve smyslu konkrétního účelu výkonu trestu odnětí svobody. Pojetí trestu je zde pojímáno jako tzv. maximalistické, jenž je v reálné praxi často obtížně uskutečnitelné. Zejména pokud jde o pasáž o výchování pachatelů do míry umožňující jim řádný život, který bude příkladem pro ostatní. Minimalistické pojetí naopak zdůrazňuje nezhoršení situace odsouzeného pobytém ve vězení – tedy nezformování jeho osobnosti pro ještě závažnější protispoločenské jednání. Do jaké míry je výkon trestu efektivní jsou vedeny v odborných kruzích široké diskuze, jejichž výstupem jsou však pouze hypotézy, neboť relevantní data vzhledem k absenci empirického zkoumání nejsou k dispozici.*

*Výkon trestu odnětí svobody je často substituován tzv. tresty alternativními. Jejich ukládání je podmíněno především menší společenskou nebezpečností spáchané trestné činností, k níž přistupuje hledisko ekonomických úspor státu a hledisko psychologicko-sociální výhodnosti pro samotné pachatele.*



### Kontrolní otázky a náměty:

- 1) Uveďte principiální rozdíl mezi výkonem trestu a výkonem vazby.
- 2) Vysvětlete pojem presumpce nevinny.
- 3) Jaké jsou výhody alternativních forem trestání?



### Korespondenční úkol:

*Zpracujte úvahu na téma efektivita výkonu trestu odnětí svobody.*



### Základní literatura

MAŘÁDEK, V. *Vězeňství*. Ostrava: OU, 2005. ISBN 80-7368-002-5.

SOCHŮREK, J. *Kapitoly z penologie I. díl*. Liberec: TU Liberec, 2008. ISBN 978-80-7372-203-6.

***Rozšiřující literatura***

FOUCAULT, M. *Dohlížet a trestat*. Praha: Dauphin, 2000. ISBN 80-86019-96-9.

### 3. Historické souvislosti trestání

*Cílem kapitoly je seznámení se stručnými dějinami trestání na území České republiky s akcentem na momenty, které znamenaly zásadní změny ve formování tohoto institutu. Tato kapitola rovněž obeznamuje s klíčovým pojmem novodobé penologie, kterým je humanizace vězeňství a ve svém závěru představuje důležitou mezinárodní normu: Evropská vězeňská pravidla.*

**Klíčová slova:** historie výkonu trestu, humanizace vězeňství, Evropská vězeňská pravidla

#### 3. 1. Vývoj výkonu trestu odnětí svobody na území ČR

Trest odnětí svobody je relativně novou institucí lidské civilizace. Prakticky až do konce středověku bylo trestání za přestoupení proti platným zákonům vykonáváno pouze tresty fyzickými (mezi které patřilo například i mrzačení), či trestem absolutním (z dnešního pohledu i za prohřešky relativně méně významné). Foucaultova citace z *Gazette d'Amsterdam* – novin z roku 1757 tento stav příhodně dokumentuje:

„Nakonec rozčtvrcen byl tahem koní. Tento poslední úkon trval velmi dlouhou dobu, neboť koně, jichž bylo použito, nebyli navyklí tahati, takže bylo třeba namísto čtyř koní vzít šest – však ještě ani to nestačilo, bylo tedy nutné pro odtržení nohou toho nešťastníka přesekat mu nervy a přerézati klouby...“ (Foucault 2000, s. 33).

Až do přelomu 17. – 18. století byli pachatelé lehčích trestných činů izolováni v obecních domech, které sloužily současně jako chudobince, starobince, nemocnice či ústavy pro choromyslné. Společnost té doby ještě paradoxně nerozlišovala mezi naprosto odlišnými typy klientů těchto „sociálních zařízení“ - podstatná pro ni byla pouhá izolace a potřeba „umravňovat“. Teprve mnohem později se vyvinul trest odnětí svobody v přibližné podobě, v jaké ho známe dnes. V roce 1823 byla v Praze založena první státní, dnes již neexistující, Svatováclavská trestnice, kde poprvé došlo k řádnému rozlišení vězněných osob, tj. oddělení mužů od žen a mladistvých a více narušených osob od méně narušených.

Události roku 1848 ve střední Evropě s dotkly i Čech, Moravy a Slezska, které byly součástí rakouského císařství. Rezort vězeňství si vzalo pod patronát Ministerstvo spravedlnosti (jedno ze čtyř ministerstev tehdejšího c. a k. mocnářství) a působnost tohoto ústředního orgánu státní správy nad ním trvala až do rozpadu Rakouska-Uherska v roce 1918. V druhé polovině 19. století začalo docházet k budování sítě vězeňských zařízení v rámci příslušných soudních okresů. Vznikají tzv. justiční komplexy, tj. architektonické celky, tvořené soudní budovou a vazební věznicí. K výkonu trestu odnětí svobody jsou budovány státní trestnice. V roce 1856 vznikla státní trestnice ze středověkého hradu Mírov, v roce 1857 další trestnice z někdejšího kartuziánského kláštera ve Valdicích u Jičína, v roce 1865 byla vytvořena centrální ženská trestnice v Řepích u Prahy pronájemem prostor kláštera Kongregace Milosrdných sester sv. Karla Boromejského vládě, která se spolupodílela na práci s odsouzenými ženami. Zřídila zde ženskou trestnici a její správu včetně převýchovy trestanek svěřila Kongregaci.

Vznikem samostatného státu v roce 1918 počalo nové období českého vězeňství. Přestože nový stát navázal na historické penitenciární tradice a akceptoval rakouský trestní zákon, k jeho naplňování však počal vytvářet nové formy a postupy v právních i vězeňských



otázkách. Jednomu z tří oddělení nového Ministerstva spravedlnosti náležela organizace vězeňství, dohled nad jednotlivými věznicemi a personální záležitosti vězeňských pracovníků. Došlo i k určitým změnám ve vězeňském systému. K významným patřilo zavedení třídění vězňů podle charakteru trestné činnosti. K dílčím úpravám jeho kompetencí, zejména v oblasti vězeňství došlo až v době Protektorátu. V roce 1931 byl vydán zákon, který komplexním způsobem upravil systém ochranné a ústavní výchovy mládeže s důrazem na výchovně vzdělávací přístup. V témže roce byl vydán rovněž zákon, který stanovil podmínky k výkonu trestu odnětí svobody u tzv. politických provinilců. Tito byli odsouzeni v souvislosti s šířením rasové, národnostní, náboženské nebo třídní nesnášenlivosti. Političtí vězni vykonávali trest odděleně od pachatelů kriminálních trestných činů v tzv. státním vězení a paradoxně měli větší výhody než ostatní vězni.

Meziválečné a poválečné období bylo charakterizováno zpronevěřením se základním principům trestání. Inscenované politické procesy, při nichž byly vynášeny nespravedlivé rozsudky za mnohdy neexistující skutky jsou velmi dobře známy z historické literatury mapující tato období.

Za meritorní zmínku stojí až následující období. V roce 1957 totiž vydala Organizace spojených národů dokument nazvaný Standardní minimální pravidla pro zacházení s vězni, který se stal v 60. a 70. letech určující normou k provádění reformy vězeňských systémů v západoevropských zemích a současně i v Kanadě a USA. Československá socialistická republika, ač byla v rámci politického rozdělení světa součástí východního bloku, který byť si do té doby otázkami dodržování lidských práv a demokratizací svých vězeňských systémů příliš „nelámal hlavu“, přijala pod tlakem mezinárodního společenství tento dokument. V jeho duchu byl následně vydán na tu dobu průlomový Zákon č. 59/1965 Sb., o výkonu trestu odnětí svobody, který je možno považovat za legislativní základ částečné reformy tehdejšího vězeňství.

Lze říci, že s výjimkou doporučené duchovenské péče ve vězeňských zařízeních vyhověl zmíněný zákon principiálním požadavkům Standardních minimálních pravidel pro zacházení s vězni. Zásadním krokem bylo nahrazení třídně-politického rozlišování vězňů zařazováním odsouzených do tří tzv. nápravně výchovných skupin v závislosti na míře kriminálně - patologického narušení jejich osobnosti. V té době zažívala české penologie velmi úspěšné časy, neboť se podařilo realizovat projekt již zmíněného Výzkumného ústavu penologického. Ten byl pod vedením klinického psychologa doc. Čepeláka založen v roce 1967. O rozvíjení penologie se v témže roce pokusil Otto Novotný, jenž na význam odborného zacházení s osobami ve výkonu trestu poukázal svou publikací "O trestu a vězeňství". Poněkud pozadu zůstala problematika výkonu vazby, neboť v průběhu 70. ani 80. let nebyla upravena zákonnou normou a jednání příslušníků Sboru nápravné výchovy směrem k obviněným. Jejich práva a povinnosti byly upraveny pouze Rozkazem ministra spravedlnosti, Rozkazem náčelníka Správy Sboru nápravné výchovy, Instrukcemi Správy Sboru nápravné výchovy a rozkazy jednotlivých náčelníků Útvarů Sboru nápravné výchovy.

Jak již bylo výše zmíněno institut vězeňství byl zastřešen zcela novým názvem - vznikl Sbor nápravné výchovy jako vojensky organizovaný ozbrojený sbor, jehož příslušníci byli určeni k zabezpečování výkonu vazby a trestu odnětí svobody. Po federativním uspořádání Československa v roce 1968 začala fungovat kromě centrálního (federálního) i dvě samostatná republiková ministerstva spravedlnosti, zvláště pro Českou a Slovenskou republiku. Tato ministerstva převzala do své působnosti řízení vězeňství, které bylo do té

doby řízeno Ministerstvem vnitra. V této souvislosti byly zřízeny dvě samostatné Správy SNV se sídly v Praze a v Bratislavě (www.vscr.cz – upraveno).

Smutným ale průkazným faktem zůstává, že tehdejší Sbor nápravné výchovy byl až do roku 1989 začleněn do zpolitizovaných militantních struktur represivního aparátu země. V realitě to znamenalo, že všichni zaměstnanci (včetně např. sekretariátu či logistiky) byli ve služebním poměru a kromě zvládání svých rutinních pracovních povinností, se systematicky připravovali na případné potlačování protirežimních akcí, včetně použití donucovacích prostředků. V tomto smyslu existovaly propracované dohody o úzké spolupráci s dalšími bezpečnostními složkami státu, zejména Československou lidovou armádou a Sbohem národní bezpečnosti. Věrnost zaměstnanců si totalitní režim zajišťoval protekcionistickým systémem mnoha výhod, kterými bylo mimo jiné přednostní přidělování státních bytů, vyšší mzdy či dřívější a zvýhodněný starobní důchod. Nedílnou součástí jejich „kvalifikace“ pak byla přinejmenším loajalita k vládnoucí KSČ, obvykle však přímo příslušnost k ní a to z části na úkor skutečné kvality jejich vzdělání a profesních schopností. Korektní je však současně konstatovat, že toto hodnocení pro určitou významnou část zaměstnanců neplatilo. Výše uvedené podstupovali jen coby nutné zlo, kdy jejich hlavní motivací bylo dělat dobře svou práci, spočívající ve skutečném zájmu o problémy klientů věznic a souvisejících činností.

K významným změnám v českém vězeňství došlo po roce 1990. V lednu 1990 vyhláší prezident republiky Václav Havel amnestii takového rozsahu, že v jejím důsledku zůstalo ve věznicích pouhých šest tisíc vězňů z původně dvaceti tří tisíc. Této amnestii předcházelo propuštění asi 50 politických vězňů již necelý měsíc po listopadových událostech roku 1989.

K 1.3.1993 byl zrušen Sbor nápravné výchovy a Zákonem č. 555/1992 Sb. zřízena nástupnická organizace Vězeňská služba České republiky, jejímiž základními povinnostmi se stalo zajišťování výkonu vazby a výkonu trestu odnětí svobody. Dále z díky zákona ochrana pořádku a bezpečnosti při výkonu soudnictví, při činnosti státních zastupitelství a Ministerstva spravedlnosti. V letech 1991 až 1992 byla ředitelstvím Sboru nápravné výchovy vypracována Koncepce rozvoje vězeňství v České republice v duchu Evropských vězeňských pravidel, která byla doporučena k realizaci právním expertem Rady Evropy. V první řadě šlo o depolitizaci vězeňství, které se v minulosti stalo obávaným mocenským nástrojem k prosazování zájmů komunistické strany. Nezbytným krokem byla též demilitarizace vězeňství ve smyslu odstranění zbytečných vojenských prvků při zacházení s vězni. S tím souvisel i další krok v podobě decentralizace vězeňství s cílem posílit pravomoci ředitelů vězeňských zařízení a neméně významným krokem se stalo vytváření předpokladů k celkové humanizaci vězeňského systému.

Podle zmíněného zákona jsou ve vězeňství tři skupiny zaměstnanců: vězeňská stráž (strážní, dozorčí a eskortní služba), justiční stráž (ochrana soudů, státních zastupitelství a ministerstva spravedlnosti) a správní služba (zajišťuje odbornou činnost v oblasti zacházení s vězni, zdravotnictví, administrativního, ekonomického a technického zabezpečení).

Vězeňská služba ČR má v současné době k dispozici celkem 36 vazebních věznic a věznic, jenž jsou centrálně řízeny Generálním ředitelstvím Vězeňské služby ČR. Od roku 2009 spravuje i dva Ústavy pro výkon zabezpečovací detence. Ústředním orgánem státní správy, který za oblast vězeňství odpovídá, je Ministerstvo spravedlnosti, jež má z tohoto titulu právo vykonávat inspekční činnost. K dalším kontrolním orgánům pro činnost vězeňství patří poslanci Parlamentu České republiky z Podvýboru pro vězeňství, který byl zřízen při

Výboru pro obranu a bezpečnost. Na podkladě mezinárodních smluv, jimiž je právně Česká republika vázána, náleží rovněž kontrolní pravomoci Evropskému výboru pro zabránění mučení a nelidskému či ponižujícímu zacházení nebo trestání (CPT) a Výboru proti mučení při Organizaci spojených národů (CAT).

## Věznice, vazební věznice a detenční ústavy v ČR



Obr. Mapa českých věznic a vazebních věznic. ([www.vscr.cz](http://www.vscr.cz))

### 3. 2. Humanizace vězeňství

Subtématem, kterému je nutné dát prostor v této kapitole je tzv. humanizace vězeňství. Jedná se o pojem velmi úzce spjatý s reformou českého vězeňského systému po roce 1989. Před ním totiž velice často docházelo ze strany personálu k tolerovanému, či dokonce přímo nařizovanému porušování základních lidských práv u vězňených osob. Ať se již jednalo o přímé směrnice, či jen o „blahovůli“ jednotlivců. Přestože se průběžně i v době vlády komunistické nomenklatury v oblasti lidských práv konaly určité dílčí změny (takže např. vůbec nelze srovnávat léta padesátá s léty osmdesátými). Rozdíly by se daly na příkladě

charakterizovat jako odklon od přímého šikanování (včetně fyzického násilí) po „pouhé“ vyžadování vojenského drilu a do značné míry ponižujícího způsobu jednání. Velmi často pak bylo toto jednání uplatňováno na osobách, které byly pro svá politická přesvědčení nepohodlní vedoucím představitelům minulého režimu. Tento „nešvar“ neslučitelný s novými demokratickými poměry v České republice bylo nutné v co nejkratším termínu odstranit a nastolit zcela nové podmínky pro zacházení s vězňenými osobami.

Mařádek (2005) vymezuje humanizaci jako vytváření důstojných lidských podmínek ve výkonu vazby a výkonu trestu odnětí svobody. V širším smyslu je to soubor činností a opatření, jejichž výsledkem by mělo být začlenění českého vězeňství do řady nejprogresivnějších evropských i světových trendů vytyčených v minimální podobě Evropskými vězeňskými pravidly. V tomto pojetí humanizace dominuje garantování lidských práv a svobod všeobecně uznávaných. V užším smyslu humanizace vězeňství znamená nejen neponižování vězňů, ale především respektování lidské důstojnosti, včetně nenarušování jejich osobnostní integrity a sebeúcty. V praxi se humanizace především projevuje:

- diferencovaným zacházením s vězni (nediferencovaný přístup je nehumánní, degraduje zbytečně určité skupiny vězňů),
- snižováním agresivity, nepřátelství ba nenávisti mezi vězni a vězeňským personálem, kladením důrazu na korektnost ve vzájemných vztazích,
- nepřipouštěním toho, aby mohl vězeňský personál dávat najevo svým klientům v jakékoliv formě svou nadřazenost (ve smyslu mocenské nadřazenosti) či vytvářet nebo prohlubovat ve vězňích jejich pocit bezmocnosti nebo bezvýchodnosti,
- profesionalizaci práce vězeňského personálu směrem k chápání vězeňské služby jako jedné ze sociálních služeb pro veřejnost (chápat vězeňství jako jednu ze sfér společenské činnosti, která má svá specifika, ale není ničím výjimečným, exkluzivním),
- prokazováním nezbytnosti návaznosti další postpenitenciární (povězeňské) péče společnosti, po propuštění z výkonu trestu odnětí svobody (resp. výkonu vazby).

Nejpregnantněji by se dala podstata humánního přístupu k vězňeným osobám vystihnout latinskou sentencí **primum non nocere** (především neškodit). To konkrétně v podmínkách vězeňství znamená udělat vše pro to, aby vězňený po propuštění z věznice byl alespoň (to se týká kompletně jeho osobnosti) v takovém stavu, v jakém byl, když do vězení vstupoval. Nejde o malý požadavek, protože nezřídka věznění způsobí zhoršení fyzického i psychického stavu vězňeného, či dokonce ho lépe vyzbrojí pro páchání další trestné činnosti. (Mařádek, 2005, s. 42 – 43).

### 3. 3. Principy Evropských vězeňských pravidel

EVP jsou přepracovanou evropskou verzí „Standardních minimálních pravidel pro zacházení s vězňenými“ vydanými Organizací spojených národů v roce 1955. Jejich hlavním účelem je poskytnout základní směrnice pro výkon vězeňství v zemích s demokratickou správou tak, aby byla v co největší míře respektována lidská práva a důstojnost.

EVP byla vyhlášena poprvé rezolucí Rady Evropy roce 1973 č. 5, přepracována byla v roce 1987. Přestože se jedná o doporučující dokument, který nemá charakter běžné právní normy, Česká republika se jej svou ratifikací zavázala respektovat. Poslední aktualizace těchto pravidel byla provedena v roce 2006. Zde je uvedené přesné znění jejich **základních principů**:

1. Se všemi osobami zbavenými svobody bude zacházeno tak, aby byla respektována jejich lidská práva.
2. Osobám zbaveným svobody budou ponechána veškerá práva, která jim nebyla zákonně odňata uložením výkonu trestu nebo vazby.
3. Omezení ukládaná osobám zbaveným svobody budou v nezbytně minimálním rozsahu a úměrná legitimnímu účelu, pro který byla uložena.
4. Vězeňské podmínky, které porušují lidská práva vězňů, nelze ospravedlnit nedostatkem prostředků.
5. Život ve vězení se musí co možná nejvíce přibližovat pozitivním aspektům života na svobodě.
6. Výkon trestu bude zajišťován tak, aby umožnil osobám zbaveným svobody jejich opětovné začlenění do svobodné společnosti.
7. Je nutno podporovat spolupráci s externími sociálními službami a co možná nejvíce i zapojení občanských sdružení do vězeňského života.
8. Vězeňští pracovníci vykonávají důležitou veřejnou službu a jejich přijímání, zaškolení i pracovní podmínky jim musí umožnit udržování vysoké úrovně jejich péče o uvězněné osoby.
9. Ve všech věznicích musí probíhat pravidelné státní inspekce a nezávislé kontroly.



### *Shrnutí kapitoly č. 3*

*Historie trestání na území České republiky prošla v posledních několika staletích, obdobně jako i v jiných zemích, značným vývojem. Dlouhé období fyzických trestů bylo vystřídáno vykonáváním trestu v tzv. obecních domech, ve kterých současně pobývali nemocní, přestárlí či velmi chudí lidé. Teprve počátkem 19. století vznikla první regulérní trestnice, která byla zřízena v Praze. V polovině tohoto století se začínají budovat tzv. justiční komplexy, tvořené soudní budovou a vazební věznicí. K výkonu trestu jsou budovány státní trestnice. Prvními z nich byly dodnes velmi známé v Mírově a ve Valdicích.*

*System vězeňství byl v dalších obdobích velmi ovlivněn významnými dobovými změnami. Období Rakousko – uherského mocnářství přineslo budování justičních komplexů, samostatný Československý stát například organizaci věznění mládeže. Válečné a poválečné období bylo charakterické nespravedlivými rozsudky za často neexistující činy. V šedesátých letech a sedmdesátých letech minulého století, pod nátlakem mezinárodního*

*společnosti, doznal výkon vězeňství v Československu určitých změn v oblasti dodržování lidských práv. Stále zde však dominovaly militantní přístupy k vězněným osobám a pokřivené trestní právo v oblasti tzv. politické (protistátní) trestné činnosti.*

*Teprve po roce 1989 dochází k rekonstrukci českého vězeňského systému do podoby, která je obvyklá v demokratických zemích. Nastoupily humanizační trendy - bezvýjimečné přihlášení se k Evropským vězeňským pravidlům, jež kladou důraz na vytváření důstojných lidských podmínek ve výkonu trestu a vazby.*



#### **Kontrolní otázky a náměty:**

- 1) *Uveďte důležité historické skutečnosti, které zásadně měnily charakter českého vězeňství.*
- 2) *Vymezte pojem humanizace vězeňství.*
- 3) *Které instituce mají pravomoc kontrolovat výkon vězeňství v České republice?*



#### **Korespondenční úkol:**

*Zpracujte esej na téma historické souvislosti trestání a význam humanizace vězeňství.*



#### **Základní literatura:**

MAŘÁDEK, V. *Vězeňství*. Ostrava: OU, 2005. ISBN 80-7368-002-5.  
Evropská vězeňská pravidla, Příloha časopisu *České vězeňství* 1/2006, Praha 2006  
[www.vscr.cz](http://www.vscr.cz)

#### **Rozšiřující literatura**

FOUCAULT, M. *Dohlížet a trestat*. Praha: Dauphin, 2000. ISBN 80-86019-96-9.

## 4. Odborná terminologie v zacházení s odsouzenými osobami

*Cílem kapitoly je seznámení s pojmy souvisejícími se společensky žádoucími změnami v jednání a chování pachatelů trestné činnosti po vykonání trestu odnětí svobody.*

**Klíčová slova:** resocializace, reintegrace, reedukace, náprava, programy zacházení

### Resocializace

Tento termín (společně s ostatními v titulku kapitoly) je dnes již víceméně pracovním názvem pro naplňování podstaty tzv. *programů zacházení*, jenž jsou v zákoně č. 169/1999 Sb. tímto význačným pojmem zastřešeny. Jak v praxi tak i pro studijní účely je však penitenciaristy stále doporučováno s těmito pojmy pracovat.

V širší podobě se v případě resocializace hovoří o zbavování se zažitých návyků a vzorců chování, které se v kontextu nových a významných změn v životě člověka stávají nepotřebnými a do značné míry komplikujícími novou životní situací. Současně však musí nastoupit vzorce nové, které jsou této situaci adekvátní. Kontext přechodu z vězení po odpykání trestu do občanského života je pro tento text zásadní – platí to však i v jiných podmínkách, kdy dochází k významným životním proměnám: při uzavření manželství, nástupu na vojenskou službu či do nového zaměstnání.

Mařádek (2005, s. 95) uvádí, že resocializace je složitým procesem nápravy a převýchovy, ale i změnou vadné socializace. V penitenciárních podmínkách se resocializace nazývá též korektivní socializací, či penitenciární socializací, aby se odlišila od resocializace u jedinců sice s poruchami socializace, které však neměly za následek páchaní trestné činnosti.

Úzus, který panuje v rámci této problematiky, je pokus o komplexní změnu osobnosti vězně, jenž by znamenala, že takový jedinec by se zdržel v budoucnosti antisociálního jednání a počal svou existenci řídit společenskými normami, tedy již s vyloučením další trestné činnosti. Tento zjevně náročný cíl směřující k celkové změně osobnosti ve smyslu psychologického rozvoje však musí být individuálně korigován do té míry, aby se dosáhlo alespoň změn motivů, postojů či případně vlastností charakteru. Neplatí tedy rozhodně „všechno nebo nic“. Mařádek (2005, s. 95) tento stav definuje také jako „nic menšího, než připravenost propuštěného vězně k plnění běžných sociálních rolí řadových občanů, tj. pracovat, žít se vlastní prací, starat se o jiné a nevrátit se do původní kriminální skupiny“.

Měřit účinky resocializace je v nejhrubějších rysech relativně snadné. Základním indikátorem je „návrtnost“ vězňů zpět do výkonu trestu odnětí svobody, jinými slovy jak vysoká je jejich recidiva. Komplexně zpracovaná studie, jež by na tuto otázku dokázala odpovědět, není k dispozici – hypotéza o její nepříliš vysoké úspěšnosti je však v odborných kruzích často zmiňována.

Na celkovém procesu resocializace jedince se podílí nejen přímé působení „pomáhajících“ odborníků ve výkonu trestu, ale veškerá zkušenost pachatele trestného činu, která se váže již k jeho dopadení, následnému vyšetřování a souzení. Logiku má tak i výrok, že všichni zaměstnanci věznice (tedy nejen ti, kteří to mají v přímém popisu práce) se svým jednáním podílí na výsledném resocializačním efektu.

## Reintegrace

Tento pojem je velmi úzce spjat s výše popsáním. Alespoň zčásti úspěšná resocializace by měla v konečném výsledku vést ke zpětné integraci pachatele do většinové společnosti – tedy té, ze které se sám vyčlenil tím, že závažně přestupoval její normy. Často se však stává, že tento proces je ve finální fázi ztížen odmítáním ze strany majority, jež je k „polepšení“, k němuž by mělo v průběhu výkonu trestu dojít, skeptická a o sociální inkluzi takového jedince nejeví zájem. „Zázemí“ mu naopak velmi často nabízí původní kriminální subkultura. Mnohdy tak dochází k velmi složitým situacím při rozhodování se, zda-li udržet úspěšně nastartovaný životní směr, či se z něj opět (společensky nežádoucím způsobem) vychýlit.

Mařádek (2005, s. 94) popisuje tuto situaci takto: „Propuštěncův stav se dá označit očitnutím se v začarovaném kruhu. Tam, kde se měl sociálně integrovat ho nechtějí a tam, kde by se neměl sociálně integrovat, ho naopak chtějí a navíc si přináší po propuštění s sebou další negativní reintegraci (ve smyslu jeho nedávného pobytu ve vězeňské subkultuře)“.

Autor dále uvádí, že jedinou možností jak se skutečně připravit na úspěšnou reintegraci je pravděpodobně pouze modelové osvojování dosahování pozitivních efektů v malé skupině spoluvězňů. Musí však jít o výběr obdobně motivovaných a nikoliv potencionálně recidivujících jednotlivců. Tento způsob socioterapie zažitý v penitenciární praxi některých vyspělých západoevropských zemí je u nás teprve v počátcích své realizace a doposud se mu systematicky věnují jen někteří nadšení psychologové a sociální pracovníci.

## Reedukace

I tento pojem je velmi blízký dvěma předcházejícím. V jejich společné hierarchii zdánlivě méně složitý, neboť v případě reedukace a tedy převýchovy se jedná o dílčí součást komplexnějších jevů reintegrace a resocializace. Jedná se o použití speciálních pedagogických prostředků, jejichž cílem je převychovat nedostatečně či nesprávně vychovaného jedince.

Mařádek (2005, s. 92) k vyjádření tohoto pojmu použil zajímavou metaforu: „Převýchova je rekonstrukcí špatně postaveného domu. Tento dům rekonstruujeme někdy pouze výměnou oken, střechy či dílčí přestavbou, ale velmi často dokonce jeho zbouráním či novým postavením od samotných základů. Nežřídko je nutné přestavět samotné základy. Z jednoduché analogie plyne, že převýchova je vždy obtížnější než výchova. Převýchovu musíme rozbít staré a na nových základech vybudovat nové.“

Tato ilustrace napovídá, že se rozhodně nejedná o jednoduchý proces s předem daným výsledkem. Naopak, aby se výsledky alespoň dílčím způsobem dostavily, je nutné postavit strategii na individuálním přístupu plného trpělivosti.

## Náprava

Pojem dnes již v odborné penitenciární praxi příliš neužívaný. Je spojován s obdobím socialistického vězeňství, kdy dnes již neplatný zákon o výkonu trestu odnětí svobody definoval nápravně výchovnou činnost jako *souhrn působení zvláštních výchovných postupů*,



*kulturně výchovné práce, pracovní výchovy a stanoveného pořádku a kázně v místech, ve kterých se trest odnětí svobody vykonává.*

Mařádek (2005, s. 55) **nápravu** dává do spojitosti s výše uvedenými a z pohledu moderní penologie relevantnějšími pojmy: „...v penitenciární oblasti bývá náprava vyčleněna pro odstraňování dílčích nedostatků v chování a jednání či celkové socializaci. Pro odstraňování závažnějších poruch se používá pojmu převýchova (redukace). Konkrétně: náprava by se týkala osob s deficitní socializací a převýchova osob s deviantní socializací.“ V současné době se jedná o pojem spíše pracovní, který má v této hierarchii „transformačních“ penologických pojmů nejnižší postavení.



#### **Shrnutí kapitoly č. 4**

***Meritum odborné terminologie v zacházení s odsouzenými osobami je klíčovou kompetencí pracovníků ve Vězeňské službě ČR. Zejména pak těch, jejichž náplň práce přímo souvisí s naplňováním cíle moderního vězeňství, kterým je snaha o komplexní změnu osobnosti pachatelů trestné činnosti.***

***Reintegrace, resocializace, redukace a náprava jsou dnes užívány víceméně jako pojmy pracovní, které zastřešuje novější pojem „zacházení s vězni“. Přesto je penitenciaristy doporučováno s nimi jak v oblasti praxe, tak i teorie pracovat - nutné je zejména jejich pochopení ve smyslu vzájemné odlišnosti a současně i velmi důležité kompatibility.***



#### **Kontrolní otázky a náměty:**

- 1) Zdůvodněte, který z výše uvedených pojmů je hodnotově nejvíce žádoucí pro odsouzeného i pro společnost.***
- 2) Proč je pouhá náprava v dnešních podmínkách již nevyhovující?***



#### **Korespondenční úkol:**

***Zpracujte úvahu na téma socializace, resocializace a desocializace u pachatelů trestné činnosti.***



#### **Základní literatura:**

MAŘÁDEK, V. *Vězeňství*. Ostrava: OU, 2005. ISBN 80-7368-002-5.

#### **Rozšiřující literatura**

SOCHŮREK, J. *Kapitoly z penologie I. díl*. Liberec: TU Liberec, 2008. ISBN 978-80-7372-203-6.

SOCHŮREK, J. *Kapitoly z penologie II. díl*. Liberec: TU Liberec, 2008. ISBN 978-80-7372-205-0.

SOCHŮREK, J. *Kapitoly z penologie III. díl*. Liberec: TU Liberec, 2008. ISBN 978-80-7372-204-3.

## 5. Postpenitenciární sociální péče

*Cílem kapitoly je uvést do zásadní problematiky co nejméně komplikovanému přechodu propuštěných vězňů do občanského života. V rámci ní je pojednáno o systému kontinuální sociální péče a jeho principech. Zmíněna je rovněž úloha konkrétních státních i nevládních subjektů, které se na něm podílejí.*

**Klíčová slova:** postpenitenciární péče, kontinuální sociální péče, sociální kurátoři, sociální práce, nevládní organizace

Postpenitenciární péče je zvláštní druh sociální péče o osoby, které byly propuštěny z VTOS popřípadě z následného ochranného léčení.

Důvody pro důležitost její existence definovala např. Černíková (1997):

- cíle penitenciárního procesu nejsou zcela dosaženy nebo nejsou přiměřeně ustáleny a jedinec potřebuje odbornou pomoc, péči k adaptaci na nové podmínky občanského života a k integraci do společnosti,
- první dny po propuštění na svobodu je obdobím sociální rekonvalescence, kdy jedinec obnovuje sociální dovednosti, získává korektivní zkušenosti a postupně se integruje do společnosti - v této době potřebuje odbornou péči, zvláště v některých individuálních případech, neboť lehce může podlehnout negativním vlivům.
- nejčastější recidiva v průběhu prvního roku na svobodě nebo po absolvovaném ochranném léčení,
- prožívání krize prvních dnů na svobodě,
- větší bezradnost při řešení problémů, konfliktů, prožívání obav, úzkosti a díky tomu nevhodné sociální chování,
- problémy s překonáváním stigmatu kriminálního,
- důsledky prizonizace, běžný život klade mnohem větší nároky na rozhodování a nesení důsledků za své chování, reálný život člověka mimo vězení je neustálé hledání, volba alternativ řešení úkolů, situací, způsobu chování a nesení důsledků za tuto volbu, včetně převzetí odpovědnosti za ně,
- prožívání sociální vykořeněnosti po dlouhodobých a opakovaných trestech odnětí svobody, snížení hodnoty sebe sama, pesimismus z životní reality, ztráta nebo obtížnost nalézání smyslu života v každodenní realitě,
- problémy spojené s obnovením partnerských vztahů, nebo při jejich rozpadu hledání nových,
- obnovení rodičovské role a adekvátních vztahů k dětem,

- obnovení nebo vytvoření si nových materiálních podmínek života, taktéž profesionální uplatnění (Černíková, 1997, s. 102).

Postpenitenciární péče je poskytována převážně odborníky v sociální práci. Jedná se o nabídku dílčí pomoci prostřednictvím sociálních služeb, jejímž primárním úkolem je zabránění recidivy trestné činnosti. O jejím rozsahu a konkrétních opatřeních rozhoduje vždy nastavení sociální politiky státu – tedy do jaké míry je ochoten investovat finanční prostředky na integraci jedince propuštěného VTOS do společnosti.

Její konkrétní opatření se do značné míry podílejí na celkovém efektu resocializace započatého již v podmínkách výkonu trestu odnětí svobody. V případě, že je postpenitenciární péče pouze formalizovaná, či pokud jsou její instituce určené k její realizaci podfinancované, je velmi pravděpodobně zmařena i energie investovaná odborníky pomáhajících profesí v rámci programů zacházení ve VTOS.

Obvyklými a současně nejpotřebnějšími nástroji postpenitenciární péče jsou zejména:

- podpora při zprostředkování bydlení,
- poskytnutí základního finančního zabezpečení,
- orientace při hledání zaměstnání,
- pomoc při začleňování do sociálního prostředí,
- odborné sociálně-právní poradenství.

Od roku 1994 existují pravidla kontinuální sociální péče, jež nahradila nedostačující tzv. následnou péči. Vyplynoují z vládního usnesení č. 341/1994 v rámci Programu prevence kriminality do roku 1996. Jejím smyslem je stanovení vyšší kvality péče o osoby propuštěné z vazby či VTOS.

#### ***Systém kontinuální sociální péče s klienty dle tohoto usnesení představuje:***

- Rozšíření působnosti sociálních kurátorů na své klienty ve fázi trestního a soudního řízení a to ve vazbě i na svobodě.
- Hlubší spolupráci sociálních pracovníků Vězeňské služby se sociálními kurátory úřadů samospráv s rozšířenou působností, které jsou jedním ze subjektů systému kontinuální sociální práce. Jde zde o plynulé předávání informací o klientovi, odstranění resortismu, docílení kontinuity sociální práce ve fázi trestního a soudního řízení, v průběhu VTOS a po propuštění, prohloubení integrativní funkce výkonu trestu ve smyslu znovu začleňování odsouzených do společnosti (spolupráce na vypracovávání individualizovaných programů sociální integrace těchto jedinců do občanského života).
- Vytváření vhodnějších podmínek pro rozvinutí a uplatnění sociální práce ve vztahu ke klientovi v plném obsahu jejího vymezení, aby sociální pracovníci mohli být tvořiví, měli prostor pro vlastní sociálně výchovnou poradenskou práci, která se odvíjí od navázání vzájemného socio-terapeutického vztahu. Tento vztah je charakterizován vzájemnou důvěrou, trpělivostí, empatií a vnitřní angažovaností sociálního pracovníka na problému klienta, jeho profesní dovedností vést, podněcovat klienta k převzetí odpovědnosti za své sociální problémy, schopností podněcovat a postupně rozvíjet jeho sociální dovednosti, které jsou potřebné při řešení vzniklých sociálních problémů.

- Kontinuální sociální práce se orientuje na poskytování takové pomoci sociální péče, která napomáhá uschopňovat klienta k řešení své situaci sociálně odpovědnějším, vyzrálejší způsobem se zvyšující se mírou samostatnosti. Uschopňuje klienta převzít odpovědnost za své rozhodnutí, jednání a volbu životní cesty – je to sociálně-výchovné působení, vedení, ovlivňování klienta, jehož cílem je dosažení optimálního stupně občanské dospělosti. Těžiště práce sociálních pracovníků by mělo spočívat v sociálně výchovném působení na klienta.
- Opouští se paternalistický vztah ke klientovi, příznačný pro poskytování sociální péče v předlistopadovém období, kdy klient byl převážně pasivním objektem poskytované sociální péče. Klient se pak nechával opečovávat a dožadoval se této péče s vědomím bezmezného práva na tuto péči bez vynaložení jakéhokoliv přičinění. Tato péče zbavovala klienta zodpovědnosti a neuschopňovala jedince řešit si vlastní sociální problémy sám.
- Kontinuální sociální péče zmírňuje a zamezuje vzniku pocitů sociální izolovanosti, sociálního vykořenění klientů tím, že zavádí tzv. extramurální programy<sup>1</sup>, které orientují klienty na udržení, posílení a další rozvíjení nebo vytvoření nových (příznivých) vazeb jedince na svět mimo věznici.
- Posiluje motivaci a volní úsilí klienta integrovat se do společnosti – podněcuje a napomáhá klientovi najít si své místo – individualizovaný sociální prostor pro své fungování jako řádného občana (např. zprostředkování ubytování, práce, kontakt s úřady za účelem získávání sociálních dávek, pracovního zařazení). Extramurální programy zmírňují důsledky prizonizace posilováním vztahů, aktivit směřujících do občanského života a přípravou klienta na život po propuštění.
- Jedním z úkolů kontinuální sociální péče je také aktivizovat a rozvíjet síť institucí, sdružení a společenství napomáhajících řešit problémy sociální a kriminální prevence.
- Kontinuální sociální péče je poskytována občanovi, který se dostal do konfliktu se zákonem. Péče je mu poskytována na vlastní požádání. Klient jí může využít na základě dobrovolnosti a je poskytována jemu a členům jeho rodiny bezplatně.

***Přínos kontinuální sociální péče pro společnost je spatřována v následujícím:***

- usnadňuje návrat jedince, který se dostal do konfliktu se společností (komunitou ve které žil a do které se většinou vrací). Napomáhá pochopení příčin konfliktu, jeho zmírnění, předcházení, případně naučení se jiným sociálním dovednostem, které vedou k jeho řešení, překonávání, nebo přispívají k určité odolnosti vůči sociálně negativním jevům,
- napomáhá aktivizaci sil klienta v hledání životních perspektiv, hodnot, motivů pro svůj vlastní život (dát životu individualizovaný osobnostní význam),

---

<sup>1</sup> Pojem **extramurální** zahrnuje veškeré aktivity odsouzených, které jsou konány vně věznice. V praxi se jedná zejména o opuštění věznice v souvislosti s návštěvou rodinných příslušníků či programem zacházení, což je obvykle návštěva kulturních, sportovních či vzdělávacích akcí v doprovodu odborného personálu. Důležitou součástí extramurálních programů je i samostatný institut přerušování trestu. Do této kategorie lze zařadit i práci na pracovištích, která nejsou uvnitř objektů Vězeňské služby ČR.

- zvyšuje šance klienta úspěšně se vyrovnat s požadavky společnosti při realizaci postupné sociální reintegrace (krize prvního dne, stigma kriminálního, problémy každodenního života),
  - minimalizuje se recidiva,
  - zvyšuje se pravděpodobnost efektivnějšího využití nákladů, které byly vynaloženy na trestní řízení, výkon trestu, vykonání ochranného léčení a ochranné výchovy,
  - je snaha podněcovat komunity k převzetí určité míry odpovědnosti na podílu sociální kontroly nad tímto jedincem za spolupráce s odbornými institucemi, se společenskými a církevními organizacemi a sdruženími se specializovaným působením v oblasti sociální péče,
  - kontinuální sociální péče posiluje motivaci a volní úsilí klienta integrovat se do společnosti. Podněcuje klienta najít si své místo – individualizovaný sociální prostor pro své fungování jako řádný občan, pro vývoj sociálních vztahů a rozvoj své osobnosti,
  - zmírňuje a zamezuje vzniku pocitu sociální izolace, sociálního vykořenění klientů tím, že je orientuje na udržení, posílení, další rozvíjení nebo vytváření nových – pozitivních, přínosnějších vazeb jedince mimo věznic. Připravuje klienty na akceptování a plnění povinností v každodenním životě občanské společnosti, jejímž členem stále jsou. Zdůrazňuje kontinuitu života ve vězení a života ve společnosti po propuštění na svobodu a závažnost přípravy na život v občanské společnosti.
- (Program prevence kriminality do roku 1996. In: České vězeňství č. 3, 1995, s. 28 – 29)

### ***Subjekty kontinuální sociální péče***

***Vězeňská služba ČR prostřednictvím svých sociálních pracovníků.*** Popis pracovní činnosti sociálních pracovníků ve věznicích je uveden na jiném místě.

### ***Sociální kurátoři městských a obecních úřadů.***

***Sociální kurátor pro dospělé (koordinátor sociální pomoci lidem s problémy sociální integrace)*** působí na sociálních referátech městských a obecních úřadů. Poskytuje sociální pomoc dospělým občanům společensky nepřizpůsobeným a to zejména:

- občanům propuštěným z výkonu trestu odnětí svobody,
- občanům, proti nimž je vedeno trestní stíhání, případně jim byl výkon trestu odnětí svobody podmíněně odložen a kteří tuto pomoc potřebují k překonání nepříznivých sociálních dopadů,
- občanům závislým na alkoholu nebo jiných drogách, kteří sociální pomoc potřebují v řešení sociální situace,
- občanům žijícím nedůstojným způsobem života,
- občanům propuštěným ze školských zařízení pro výkon ústavní a ochranné výchovy po dosažení zletilosti.

Sociální práce kurátora je pojata jako kontinuální činnost, působení a pomoc, odehrávající se v kontextu sociálních situací. K obecným rysům preventivně orientované případové práce patří kontinuita přístupu k řešení problému klienta, a proto se netýká pouze pomoci klientovi v rámci trestního řízení, výkonu trestu, pomoci při a po propuštění.

Sociální práci se zaměřením na sociální prevenci vykonává sociální kurátor v souladu s platnou legislativou v oblasti sociální péče i v oblastech souvisejících a zajišťuje především tyto činnosti:

- poskytuje a zajišťuje sociálně právní poradenství a sociální pomoc problémovým jedincům, případně skupinám;
- provádí individuální nebo skupinově zaměřenou, situační, krátkodobou nebo dlouhodobě orientovanou sociální pomoc a sociální práci, a to ve vztahu k různým druhům sociálně patologických projevů. Využívá k tomu forem nabídky, pomoci, ovlivňování, působení různých forem sociálních intervencí s resocializačním či sociálně integračním obsahem a zaměřením;
- pro potřeby městské části zajišťuje analýzu sociálně patologických jevů, provádí depistážní činnost, včetně odborného sběru dat, informací a jejich zpracování;
- spolupracuje zejména s orgány činnými v trestním řízení, zařízeními pro výkon vazby a výkon trestu, s orgány obcí, zdravotnickými a ostatními zainteresovanými institucemi a subjekty, které mohou pozitivně ovlivnit nepříznivou sociální či psychickou situaci klienta nebo její vývoj;
- spolupracuje s klientem při řešení náročných životních situací (vyhledávání ubytování, zaměstnání);
- spolupracuje rovněž s rodinou klienta, spolupůsobí na zlepšení podmínek v rodině, pokud to vyžaduje řešení sociální situace nebo řešení problémů, které by jinak navodily stav psychické či sociální nouze;
- u svého klienta vyhotovuje sociální záznam obsahující anamnézu, diagnózu, použitou terapii a prognózu. Každou svou činnost týkající se klienta zaznamenává a vykazuje dohodnutým způsobem spolu s popisem události, situace a informace, kterou získal. Zaznamenává i účast na soudním jednání, na policii nebo při jednání v dalších zainteresovaných institucích;
- účastní se koordinace sociálně preventivní činnosti, navrhuje a podílí se na organizování preventivních opatření a projektů, které prohlubují preventivně orientované činnosti;
- spolupracuje, konzultuje, případně se obrací na Středisko sociální prevence v otázkách koncepčních, metodických, odborných;
- v rámci oddělení sociální prevence navazuje na činnost kurátora mládeže a v součinnosti s ním „přebírá“ péči o klienty ve věku blízkému zletilosti;
- navrhuje poskytování peněžité a věcné dávky,

- plní i další úkoly, kterými je pověřen od jemu nadřízených osob (vedoucím sociálního odboru či vedoucím oddělení sociální prevence) (Mühlpachr, 1999, s. 63 -64).

**Sociální kurátoři pro mládež (pracovníci sociálně-právní ochrany dětí a mládeže)** působí na stejném pracovišti jako kurátoři pro dospělé a společně tvoří odborný tým. Jak z názvu jejich funkce vyplývá, zabývají se dětmi a mladistvými, kteří se dopustili trestné činnosti nebo mají závažné výchovné problémy. Dětem a jejich rodinám poskytují sociálně právní poradenství, sociálně výchovnou péči a pomoc, spolupracují s ostatními zainteresovanými institucemi, účastní se soudního řízení ve věcech trestních i občansko-právních jako opatrovníci, nebo kolizní opatrovníci dětí.

K jejich povinnostem patří péče o:

- nezletilé děti do patnácti let, jenž se dopustily činu jinak trestného,
- mladistvé ve věkovém rozpětí 15 – 18 let, u nichž bylo zahájeno trestní stíhání nebo kteří se dopustili přestupku,
- děti a mladistvé s opakovanými poruchami chování závažného rázu (záškoláctví, útěky z domova, agresivita, toxikomanie či alkoholismus).

V rámci této péče zajišťuje kurátor pro mládež tyto úkoly:

- vede evidenci obtížně vychovatelných dětí a mladistvých,
- na základě požadavků orgánů činných v trestním řízení podává kvalifikované zprávy k osobám nezletilým a mladistvým, kteří se dopustili trestního jednání a zprávy k osobám nezletilým a mladistvým, kteří byli poškozeni trestným jednáním jiných osob. Poznatky jsou získávány na základě individuálních pohovorů s těmito jedinci, šetřením poměrů, informacemi, které jsou získané na obecních úřadech, ve školských a zdravotnických zařízeních, v zaměstnání,
- zúčastňuje se úkonů v přípravném řízení (výslech, konfrontace, seznámení a výsledky vyšetřování). Zúčastňuje se hlavního líčení a veřejného zasedání v trestních věcech mladistvých, kde aktivně využívá svá práva daná zákony, včetně opravných prostředků,
- poskytuje a zprostředkovává sociálně právní, výchovné, případně psychologické poradenství dětem i rodičům při řešení jejich rodinných, osobních a sociálních problémů a akutních krizových situací. Zprostředkovává pomoc odborných poradenských a zdravotnických pracovišť a jiných zařízení,
- připravuje podklady pro jednání komise péče o rodinu a děti k řízení o výchovných opatřeních nebo k vedení výchovného pohovoru, podle potřeby se účastní jednání komise,
- spolupůsobí nebo provádí výchovná opatření u obtížně vychovatelných dětí a mladistvých a sleduje jejich účinnost,

- podává návrhy soudu na zahájení řízení o předběžném opatření, nařízení ústavní či ochranné výchovy,
- podílí se na realizaci ústavní nebo ochranné výchovy do příslušných zařízení (zajištění dokladů, místa, doprovodu dítěte) ve spolupráci se soudem,
- spolupůsobí na zlepšení podmínek v rodinách obtížně vychovatelných nezletilých a mladistvých, u kterých je vykonávána ústavní výchova nebo ochranná výchova s cílem umožnit jejich návrat do rodiny,
- pomáhá odsouzeným mladistvým propuštěným z ústavní výchovy nebo z ochranné výchovy a mladistvým z výkonu trestu odnětí svobody, aby se co nejvhodněji začlenili do společnosti,
- podmíněně odsouzeným mladistvým poskytuje komplexní odbornou sociální pomoc,
- zajišťuje výkon kolizního opatrovnictví v řízení o ústavní či ochranné výchově a v trestním řízení proti mladistvým,
- na základě dožádání zajišťuje substituci v přípravném řízení a v řízení před soudem,
- účastní se přestupkového řízení vedeného proti mladistvému v souladu se zákonem o přestupcích,
- analyzuje situaci v oblasti sociálně-patologických jevů u mládeže, navrhuje a podílí se na organizování a realizaci preventivních opatření,
- spolupracuje s Vězeňskou službou ČR, se školskými zařízeními, občanskými sdruženími, úřady práce, charitativními a jinými organizacemi,
- podílí se na organizaci a účastní se výchovně rekreačních táborů a jiných akcí pro děti z rodin, které řádně neplní své funkce a pro děti obtížně vychovatelné.  
(Mühlpachr, 1999, s. 62 – 63)

### ***Další subjekty kontinuální sociální péče***

**Státní:** do této kategorie lze zahrnout všechna zdravotnická (ochranná léčba) a speciálně školská zařízení (ochranná výchova, ústavní péče), jenž se z definice svého účelu podílí na postpenitenciárním procesu. Je zde možné zařadit i Úřady práce a Správy sociálního zabezpečení.

**Nestátní:** Jedná se o občanské a církevní organizace či sdružení, které si daly za cíl pomáhat propuštěným vězňům. Jejich pomoc lze rozlišit na tři typy:

- 1) pomoc materiální zahrnující ošacení a potraviny,
- 2) poradenství,
- 3) komplexní sociální pomoc, která kromě výše uvedeného zahrnuje zejména ubytování, osobní hygienu, popřípadě také integrativní programy např. formou tematických přednášek, posilování sociálních dovedností či organizování volnočasových aktivit.



Mezi poskytovatele služeb patří například tyto nevládní sdružení a organizace: Česká katolická charita, Diakonie Českobratrské církve evangelické, Český červený kříž, Armáda spásy, Podané ruce, Naděje.

Přes výše uvedenou teorii funguje systém postpenitenciární péče v praxi dosud nepříliš dokonale. Nevládní organizace, které monitorují stav lidských práv, jako například Český helsinský výbor, v minulosti opakovaně kritizovaly nedostatečnou spolupráci mezi sociálními pracovníky věznic a sociálními kurátory městských úřadů. Často formální přístup nekladly za vinu těmto pracovníkům samotným, ale nadřizeným institucím, které vzájemně metodicky nekoordinují jejich vzájemný postup. Problematická je i časová zaneprázdněnost sociálních kurátorů, kteří bývají zatěžováni jinými případy a propuštěným vězňům nevěnují patřičnou pozornost. Naopak je vyzdvihována stále častější aktivita zmíněných nevládních organizací, které se zapojují do pomoci lidem propuštěným z výkonu trestu či výkonu vazby. Je však zřejmé, že tato podpora je nedostačující a nemůže nahradit systematickou pomoc státu. Celkový efekt postpenitenciární sociální péče pak zůstává velmi diskutabilní. Indikátorem tohoto neutěšeného stavu je například nárůst bezdomovectví v České republice, na němž se stále větší měrou podílejí propuštění vězni.

Velkým problémem, který znesnadňuje proces úspěšné reintegrace bývalých vězňů do společnosti je jejich vysoká míra zadlužení. Pochází jednak ze škod, jež byly spáchány trestnou činností, ale je podstatně navýšena o sumu nákladů za pobyt ve vězení a v celkovém součtu (často s penalizací) představuje částky, které i při nejlepší vůli nemá šanci vězeň splatit. V současné době se připravuje projekt, který by tuto situaci řešil prostřednictvím zvláštního státního fondu. Ten by pohledávky za bývalé vězně po dohodě s věřiteli částečně ihned umořil. Nešlo by sice o celou sumu – přesto je, dle zkušeností z jiných zemí, předpoklad, že by na tuto nabídku většina věřitelů přistoupila. Bývalý odsouzený by následně tuto částku (nenavýšenou o úroky) splácel do onoho fondu podle individuálně sestaveného splátkového kalendáře. Důležité je, aby mu zůstala přiměřeně motivující částka na uspokojování svých životních potřeb.

Součástí postpenitenciární sociální péče se v posledních letech stalo působení zcela nového subjektu rezortu Ministerstva spravedlnosti – **Probační a mediální služby ČR** (viz další kapitola).



## Shrnutí kapitoly č. 5

*Postpenitenciární sociální péče je specifickou formou sociální péče o propuštěné vězně. Její úloha tkví v kontinuální návaznosti na systém péče penitenciární, který je přes svou důležitost obvykle nedostačující ve smyslu komplexní společenské reintegrace osob po výkonu trestu. Nejpotřebnějšími nástroji postpenitenciární péče je zejména podpora při zprostředkování bydlení, poskytnutí základního finančního zabezpečení, orientace při hledání zaměstnání, pomoc při začleňování do sociálního prostředí a odborné poradenství v oblasti práva sociálního zabezpečení. Z výčtu plyne, že do tohoto systému vstupuje mnoho subjektů - státních i nevládních organizací, které z povahy svého odborného zaměření poskytují sociální pomoc.*

*Principy postpenitenciární sociální péče jsou vtěleny do programového usnesení Vlády ČR pod názvem Kontinuální sociální péče. Formulováno bylo v roce 1994, kdy nahradilo již nevyhovující systém tzv. následné péče.*



**Kontrolní otázky a náměty:**

- 1) *Teoreticky zhodnoťte společenský přínos kontinuální sociální péče.*
- 2) *Jaké jsou úkoly sociálních kurátorů pro mládež?*
- 3) *Uveďte úskalí úspěšné reintegrace bývalých vězňů do společnosti.*
- 4) *Jaká je role nevládních organizací při řešení tohoto sociálního problému?*



**Korespondenční úkol:**

*V seminární práci zmapujte z otevřených mediálních zdrojů pomoc nevládních neziskových organizací osobám po výkonu trestu odnětí svobody.*



**Základní literatura:**

ČERNÍKOVÁ, V., MAKARIUSOVÁ, V. *Úvod do penologie*. Praha: SPI Most, 1997.  
ČERNÍKOVÁ, V., MAKARIUSOVÁ, V., SEDLÁČEK, V. *Sociální ochrana*. Praha: PAČR, 1998.  
MÜHLPACHER, P. *Sociální a postpenitenciární péče*. Brno: IMS Brno, 1999.

**Rozšiřující literatura:**

NETÍK, K., NETÍKOVÁ, D. *Vybrané kapitoly z forenzní psychologie pro právníky*. Praha: Univerzita Karlova, 1991.

## 6. Poslání a cíle Probační a mediační služby České Republiky

*Cílem kapitoly je osvětlit problematiku probace a mediace v podmínkách České republiky. V kapitole je akcentována úloha Probační a mediační služby po podmíněném propuštění osob z výkonu trestu odnětí svobody.*

**Klíčová slova:** probace, mediace, podmíněné propuštění, probační úředník

Probační a mediační služba usiluje o zprostředkování účinného a společensky prospěšného řešení konfliktů spojených s trestnou činností a současně organizuje a zajišťuje efektivní a důstojný výkon alternativních trestů a opatření s důrazem na zájmy poškozených, ochranu komunity a prevenci kriminality.

Probační a mediační služba ČR představuje novou instituci na poli trestní politiky, vychází ze součinnosti dvou profesí – sociální práce a práva (zejména trestního). Vyváženým propojením obou se vytváří nová multi-disciplinární profese v systému trestní justice.

### Cíle činnosti PMS

**Integrace pachatele** – Probační a mediační služba usiluje o začlenění obviněného resp. pachatele do života společnosti bez dalšího porušování zákonů. Integrace je proces, který směřuje k obnovení respektu obviněného k právnímu stavu společnosti, jeho uplatnění a seberealizaci.

**Participace poškozeného** – Probační a mediační služba se snaží o zapojení poškozeného do „procesu“ vlastního odškodnění, o obnovení jeho pocitu bezpečí, integrity a důvěry ve spravedlnost.

**Ochrana společnosti** – Probační a mediační služba přispívá k ochraně společnosti účinným řešením konfliktních a rizikových stavů spojených s trestním řízením a efektivním zajištěním realizace uložených alternativních trestů a opatření.

### Probace

Probace je slovo pocházející z latiny a znamená ověřování, zkoušení. V naší trestní praxi se probační dohled ukládá obviněnému nebo odsouzenému, pokud státní zástupce nebo soudce považuje za účelné sledovat po určitou dobu chování klienta a uloží mu obvykle i přiměřené omezení nebo povinnost (např. zdržet se her na hracích automatech, podrobit se léčbě závislosti na omamných a psychotropních látkách, které není ochranným léčením). Probační a mediační služba poté zajišťuje výkon dohledu a během zkušební doby jednak kontroluje vedení řádného života klienta, plnění uložených přiměřených povinností a omezení, ale poskytuje mu také nezbytnou pomoc při řešení otázek, na které klient svými silami nestačí, popř. poskytuje kontakty na organizace, které mohou klientovi pomoci (při hledání bydlení, zaměstnání apod.). Probační úředník motivuje klienta k řešení problémů souvisejících s trestnou činností (včetně náhrady škody a urovnání konfliktů s poškozeným),

pomáhá klientovi vytvářet podmínky pro reintegraci do společnosti. Dohled probíhá zejména formou osobních konzultací pracovníka PMS s klientem.

### **Podmíněné propuštění z výkonu trestu odnětí svobody**

Podmíněné propuštění z výkonu trestu odnětí svobody – **parole**, je jednou z činností, které Probační a mediační služba ČR (dále jen PMS ČR) zprostředkovává v rámci vykonávacího řízení. Pojem „parole“ pochází z francouzštiny, kde znamená „slovo, výpověď“. V souvislosti s propuštěním odsouzeného z věznice pak slovem „parole“ rozumíme podmíněné propuštění na (čestné) slovo, resp. na slib odsouzeného, že se bude řádně chovat.

Odsouzený má ve věznici možnost v rámci své přípravy na podmíněné propuštění požádat o spolupráci probačního úředníka. Tato spolupráce se odehrává prostřednictvím návštěv probačního úředníka/asistenta ve věznici, kde společně s odsouzeným a za spolupráce pracovníků věznice probíhá příprava podkladů pro rozhodnutí soudu o žádosti o podmíněné propuštění. V této souvislosti probační úředník/asistent spolupracuje rovněž se subjekty, které působí mimo věznici. Nejčastěji se jedná o poskytovatele různých programů a služeb zaměřených na řešení problémů lidí opouštějících věznice a na řešení následků trestného činu. Smyslem práce probačního úředníka/asistenta s klientem – odsouzeným a s klientem – poškozeným (obětí trestného činu) je, aby ještě v době před rozhodnutí soudu o podmíněném propuštění byly shromážděny a vyhodnoceny všechny důležité informace. Tyto informace slouží k rozpoznání rizik a potřeb odsouzeného v souvislosti s jeho návratem na svobodu.

Probační úředník/asistent provede analýzu možných rizik opětovného spáchání trestného činu a vzniku újmy ve vztahu k blízkým osobám, okolí či široké veřejnosti a vyjádří se k případným specifickým potřebám odsouzeného (např. k potřebě léčby závislosti, potřebě zvýšit pracovní dovednosti, potřebě vyřešit problém s bydlením po propuštění apod.). Na základě toho pak probační úředník/asistent soudu doporučí nebo nedoporučí podmíněné propuštění odsouzeného, případně může soudu navrhnout stanovení některých podmínek podmíněného propuštění – uložení dohledu nad podmíněně propuštěným, uložení povinnosti absolvovat rekvalifikační program, uložení omezení v podobě zdržení se kontaktu s konkrétní osobou apod.

V případě rozhodnutí o podmíněném propuštění odsouzeného, nad kterým je současně vysloven dohled probačního úředníka/asistenta, PMS ČR provádí jednak kontrolu plnění podmínek zkušební doby podmíněného propuštění (v rozsahu min. 1 roku – max. 7 let) a dále pak poskytuje pomoc při řešení problémů souvisejících s návratem odsouzeného do života na svobodě.

### **Probační program pro mladistvé**

Probačním programem pro mladistvé, tj. programem ve smyslu znění § 17 zákona č. 218/2003 Sb. o odpovědnosti mládeže za protiprávní činy a o soudnictví ve věcech mládeže (dále jen zákon č. 218/2003 Sb.) se rozumí: „*zejména program sociálního výcviku, psychologického poradenství, terapeutický program, program zahrnující obecně prospěšnou činnost, vzdělávací, doškolovací, rekvalifikační nebo jiný vhodný program k rozvíjení sociálních dovedností a osobnosti mladistvého, a to s různým režimem omezení v běžném*

*způsobu života, který směřuje k tomu, aby se mladistvý vyhnul chování, které by bylo v rozporu se zákonem, a k podpoře jeho vhodného sociálního zázemí a k urovnání vztahů mezi ním a poškozeným.*“ (zákon č. 218/2003 Sb. , § 17 odst. 1).

Probační program může mladistvému uložit soud mládeže a v přípravném řízení i státní zástupce. Při rozhodnutí o uložení tohoto výchovného opatření je potřeba zohlednit, aby probační program byl „*vhodný vzhledem k potřebám mladistvého a zájmům společnosti*“, aby bylo zajištěno, že mladistvému byla „*poskytnuta dostatečná možnost seznámit se s obsahem probačního programu*“ a aby bylo nepochybné, že „*mladistvý souhlasí se svou účastí na něm*“. (zákon č. 218/2003 Sb. ve znění § 17 odst. 2, písm. a) – c)). Probační program ve smyslu znění § 17 zákona č. 218/2003 Sb. nelze uložit dítěti mladšímu patnácti let. Zákon o soudnictví ve věcech mládeže pro případ osob mladších patnácti let počítá s možností uložení opatření a to „*zařazení do terapeutického, psychologického nebo jiného vhodného výchovného programu ve středisku výchovné péče*“ (§ 93 odst. 1 písm. b)).

Zákon č. 218/2003 Sb. dále uvádí, že výkonem probačního programu soud pro mládež a v přípravném řízení státní zástupce pověří probačního úředníka. Probační úředník je rovněž dle uvedeného zákona povinen bez zbytečného odkladu soudu pro mládež nebo státnímu zástupci, který probační program uložil, podat zprávu o ukončení probačního programu a jeho výsledku.

Probační program může soud pro mládež a v přípravném řízení státní zástupce uložit jen se souhlasem mladistvého, proti kterému je řízení vedeno. Mladistvý může kdykoli v průběhu řízení až do jeho pravomocného skončení svůj souhlas odvolat a to prohlášením adresovaným soudu pro mládež a v přípravném řízení státnímu zástupci. Výkon probačního programu tím končí. Neplní-li mladistvý v průběhu vykonávacího řízení uložený probační program, postupuje probační úředník podle § 80 odst. 4 zákona č. 218/2003 Sb.

V souvislosti s přijetím zákona č. 218/2003 Sb. a s plněním úkolů v této oblasti je úkolem PMS podporovat vytváření a rozvoj probačních a jiných podpůrných sociálních programů, které budou navazovat na působení pracovníků PMS. Tyto programy budou schopny naplňovat požadavky zákona č. 218/2003 Sb. tím, že budou efektivně působit na začlenění pachatele do sociálního prostředí a obnovení jeho sociálních vztahů. Aby bylo možné takový úkol naplnit, musí být vytvořen transparentní a pružný systém, který nabídne jasně definované, dostupné, kvalitní a účinné programy sociálních služeb, které budou odrážet současnou úroveň poznání v této oblasti a vycházet vstříc potřebám PMS a jejich klientů. Existence PRP je nedílnou součástí systému uplatňování alternativních trestů a alternativ k potrestání v souladu s přístupy restorativní justice.

## **Mediace a spolupráce s poškozeným**

Možnost mimosoudního řešení konfliktu – **mediace**, má široké uplatnění v trestní justici a je jedním z nástrojů řešení trestného činu a jeho následků mezi pachatelem a poškozeným. Mediace poskytovaná Probační a mediační službou je bezplatná a založená na souhlasu obou stran. Mediáci vede odborník na řešení konfliktů – mediátor, který jednání řídí, zachovává vstřícný a vyvážený přístup k oběma stranám a napomáhá jim nalézt řešení, nejen v oblasti náhrady škody, ale i vysvětlení, proč k trestnému činu došlo. Poškozenému mediace nabízí možnost pochopení situace, okolností a zvyšuje pravděpodobnost rychlé náhrady škody. Obviněnému umožňuje vyjádření omluvy poškozenému, vysvětlení svého jednání a

odčinění důsledků spáchaného trestného činu. Mediace je provázaná s trestním řízením a její výsledky jsou v něm také zohledněny.

Spolupráce s poškozeným, tedy s tím, komu byla trestným činem způsobena škoda: majetková, morální újma, nebo ublíženo na zdraví – je nedílnou součástí činnosti Probační a mediační služby (PMS), která usiluje nejen o reintegraci pachatele, ochranu společnosti – ale v rámci restorativního (na nápravu vztahů zaměřeného) přístupu i o zapojení poškozeného. Činnost PMS v rámci zajištění výkonu alternativních trestů zahrnuje i oblast náhrady škody, poskytování důležitých informací pro poškozené – ale zejména v přípravném řízení, tedy ještě před rozhodnutím soudu v trestní věci, pomáhá poškozeným nejen odbornou radou, jak se domoci náhrady škody, ale zejména nabídkou mediace, mimosoudního jednání s pachatelem za účasti prostředníka, jejímž cílem je nejen hmotná náhrada újmy, ale také náprava vztahů, získání morální satisfakce. Výše uvedené služby poskytuje PMS klientům v trestním řízení zdarma a obrátit se na ni mohou nejen obvinění, ale také poškození trestnou činností (citováno z [www.pmscr.cz](http://www.pmscr.cz)).



### **Shrnutí kapitoly č. 6**

***Probační a mediační služba je nová instituce trestní politiky v České republice. Její činnost vychází z poznatků práva a sociální práce, jejichž vyváženým propojením vznikla multidisciplinární profese v trestní justici. Působení Probační a mediační služby je rozděleno ve dvou spolupracujících oblastech.***

***Probace je zaměřena na dohled odsouzeného jedince, kterému bylo uloženo omezení či povinnost, případně na obviněného, jemuž byla dohledem této služby nahrazena vazba. Mediátoři se věnují mimosoudním řešením konfliktů mezi pachateli a poškozenými, kterým byla způsobena majetková či morální újma, nebo jim bylo ublíženo na zdraví. Probační a mediační služba tak usiluje nejen o reintegraci pachatelů a ochranu společnosti, ale působí i v oblasti tzv. restorativního přístupu k řešení problémů vzniklých trestnou činností.***



### **Kontrolní otázky a náměty:**

- 1) ***Vysvětlete v širších souvislostech, jak se institut probace podílí na reintegraci propuštěných vězňů do občanského života.***
- 2) ***Jaké aktivity může obsahovat probační program pro mladistvé?***
- 3) ***Vysvětlete princip mediace a zvažte modelový případ jejího použití.***



### **Korespondenční úkol:**

***V seminární práci zpracujte případovou studii probace či mediace dle podkladů z pracoviště Probační a mediační služby ČR v místě Vašeho bydliště.***



### **Základní literatura:**

SOCHŮREK, J. *Kapitoly z penologie II. díl*. Liberec: TU Liberec, 2008. ISBN 978-80-7372-205-0.

Zákon č. 257/2000 Sb. (o Probační a mediační službě)

***Rozšiřující literatura:***

[www.pmscr.cz](http://www.pmscr.cz)

## 7. Negativní doprovodné jevy výkonu trestu odnětí svobody

*Cílem kapitoly je objasnění některých negativních jevů, jenž se v podobě „vedlejších efektů“ nezřídka vyskytují ve výkonu trestu odnětí svobody.*

**Klíčová slova:** agresivita, násilí mezi vězni, prizonizace, hostilita, violence

Ve věznicích se vyskytují i jevy, které jsou v rozporu se snahami o korekci chování a postojů odsouzených a jejich odklonu z kriminální kariéry. Proto pobyt odsouzených ve věznicích s sebou nese i některé negativní jevy a rizika, kterými jsou:

- nebezpečí vzájemné demoralizace vězňů samotných („druhý život“ odsouzených, proces prizonizace)
- jako donucovací prostředek má negativní vliv na odsouzeného – posiluje otrlost, lhostejnost, podlézavost
- zpřetrhání sociálních vztahů nejen neužitečných, ale hlavně sociálně užitečných (rozbití rodiny)
- sociální stigmatizace (nálepka pobytu ve vězení) jako překážka jeho resocializace a zejména reintegrace do společnosti
- narušení volných vlastností vězňů: sebeovládání, samostatnost, schopnost rozhodovat se, ukázněnost, namísto toho nastupuje výchova k nesamostatnosti, heteronomní morálka.
- gradace komplexů méněcennosti (zejména u mladistvých)
- růst zadluženosti
- zkušenosti s homosexuálním stykem, nebezpečí přenosných chorob

Podmínky výkonu trestu odnětí svobody považují mnozí penologové, penitenciární psychologové a penitenciární pedagogové za desocializační nikoli resocializační.

Ztráta základní sociální vazby na rodinu vede ve svých důsledcích často k hledání zázemí v homogenních kriminálních partách, což vede k fixaci na „vězeňské známosti“. Za spolupůsobení návyku na vězeňské prostředí, v důsledku toho i nesamostatnost, neschopnost najít a udržet si stále zaměstnání při zadluženosti.

Nepříznivě působí i délka pobytu ve výkonu trestu odnětí svobody, protože právě tato skutečnost má podstatný vliv na ztrátu rodinného prostředí. (Sochůrek 2008c, s. 3 – 4).

### Agresivita

Agresivita je takovým chováním, jehož účelem je způsobit druhému poškození. V souvislosti s uváděním pojmu agrese jsou velmi často zmiňovány pojmy **hostilita** a **violence**. První z nich je spojován spíše s nepřátelskými postoji a verbálními projevy, druhý již s přímými fyzickými útoky. Mařádek (2005) k tomu dále uvádí, že někteří penitenciární teoretikové spojují agresi a hostilitu do jednoho celku a považují kriminální typ tzv. hostilního agresora za nejtěžší z typů kriminálních pachatelů a to nejen v nebezpečnosti jeho projevů, ale i téměř minimálních možnostech nápravy.



Teorii vysvětlujících agrese je celá řada – není nutné je na tomto místě analyzovat, spíše poukázat na projevy agrese přímo ve vězeňských podmínkách. Agresivní chování je v podmínkách vězení totiž velmi častým jevem. Nejčastěji se projevuje u osob s disociálními poruchami chování (dříve psychopatie).

Mařádek (2005, s. 12) definuje stupně agrese v penitenciární prostředí takto:

#### **a) Agrese obrácená navenek**

1. agrese jen v myšlenkách, navenek úplně potlačená,
2. verbální agrese,
3. agrese namířená proti předmětům,
4. agrese namířená proti zvířatům,
5. agrese namířená proti lidem (spoluvězněm nebo personálu – od útoku až po vraždu),
6. sadismus (agrese obrácená navenek v sexuální oblasti).

#### **b) Agrese zaměřená na sebe**

1. sebeobviňující (autopunitivní) postoje,
2. sebepoškození (autodestruktivní jednání),
3. masochismus (agrese obrácená na sebe v oblasti sexuální).

Agresivní jednání u vězňů je předjímáno zákonem a k jeho potlačování existují postupy jednak v rovině prevence a současně v podobě zákonného použití donucovacích prostředků, včetně střelné zbraně příslušníky Vězeňské služby. Empirické zkušenosti ukazují přímou souvislost mezi smysluplnou náplní času vězňů a nízkou mírou projevované agresivity. Jinými slovy platí, že zaměstnaný vězeň (ať už ve smyslu přímé pracovní činnosti, či jiných programů zacházení) nemá tolik příležitostí ani „chuti“ se agresivně projevit jako v případě, když tomu tak není.

Specifickou agresivitou je ta, která je projevována vůči vězňům ze strany personálu. V minulosti se jednalo o poměrně běžný jev, který byl považován za součást vězňovy „výchovy“. V současné době je takové jednání zcela nepřijatelné. V případě, že je zaměstnanci prokázáno, může být kvalifikováno jako zneužití pravomoci veřejného činitele, tedy jako trestný čin. Pro eliminaci takového způsobu jednání je v rámci přijímacího řízení každého nového zaměstnance Vězeňské služby ČR povinné psychologické vyšetření, jež tento případný negativní osobnostní potenciál musí u uchazeče vyloučit.

### **Násilí mezi vězni**

Jak uvádí Mařádek (2005), lze násilí zařadit mezi poruchy chování, nebo-li anomální chování. Příčiny násilí mezi vězni jsou různé. Řada z nich vychází z tlaku vězeňské subkultury (což je velmi stručně řečeno specifický tlak na jedince ve smyslu desocializace, na níž se podílí podmínky uzavřeného životního prostoru a také pravidla spoluzití v sociálně patologické komunitě spoluvězňů). Někteří z vězňů mají agresivitu přímo zakotvenou ve své osobnostní výbavě. Veškerý personál věznic je povinen ve své činnosti působit preventivně proti vzniku násilí mezi vězni. Každý případ násilí je předepsaným způsobem řešen a to za účasti specialistů a lékařů. Pokud má znaky trestného činu je vyšetřován orgány

Policie ČR. Pro prevenci násilí má význam i speciální trénink zvládnání agresivity, jenž je obvyklou součástí programů zacházení.

Povinným je pro specialisty oddělení výkonu trestu či vazby vytypování tzv. možných objektů násilí a současně i jeho případných pachatelů. Další kroky spočívají v jejich individuálním sledování. V případě objektů násilí se především jedná o mentálně zaostalé (ti bývají někdy zdánlivě paradoxně v obou kategoriích) a fyzicky slabé. Dalším krokem prevence v tomto smyslu je pravidelné prohlížení případných fyzických stop na tělech těchto osob a to v přísně předepsaných intervalech. Násilí mezi vězni má velmi často podobu **šikany**, která je mapována i v jiných subkulturách, jež nevznikají přirozeným způsobem.

Mařádek (2005) poukazuje na poznatek, že šikana coby specifický druh agrese v penitenciární prostředí může nezdědkou dosáhnout razantních forem. Odborníci věnující se této problematice poukazují na skutečnost, že se vlastně jedná o zvláštní druh významně asymetrické interpersonální agrese. Šikanu lze od ostatních agresí odlišit těmito znaky:

- jde o agresi "tváří v tvář", je to fyzické násilí, jeho hrozba, hrubý posměch, ponižování nebo duševní zraňování (tzv. psychotraumatizace),
- oběť šikany není schopna účinné obrany, protože tělesně či jinak je slabá, nebo pro převahu agresorů,
- oběť je objektem agrese (šikany) opakovaně.

## **Prizonizace**

Tento specifický penologický pojem definoval Mařádek (2005), jakožto souhrnné označení všech negativních jevů, které působí na odsouzené v průběhu výkonu trestu odnětí svobody. Je to vlastně proces postupného přizpůsobování se způsobu života ve věznici a společnosti odsouzených. Proces prizonizace má dva aspekty. Prvním je institucionalizace, což je především adaptace na vnitřní organizaci a zjednodušené formy života ve vězeňském zařízení. Institucionalizaci více méně podléhá každý vězeň, především odsouzený na delší dobu. V extrémním případě je institucionalizace tak silně působící, že vězeň pojímá vězení jako vlastní způsob života a v jiném prostředí nedokáže bez problémů žít.

Druhým aspektem je tzv. ideologizace. Je jí myšleno přijímání a přejímání soustav hodnot, postojů, názorů a norem chování, které se vytvářejí v neformálních skupinách odsouzených. Tyto skupiny téměř výhradně ovládají kriminální živly. Ideologizace vyúsťuje ve vlastní skrytý ilegální život vězeňské subkultury. Ten má vždy desocializační charakter (vede k vadné odchylné socializaci při níž jedinec dokonce ztrácí své dosavadní dovednosti a návyky). Extrémní prizonizace vede až ke vzniku osobnosti vězně silně deformované, stojící na počátku recidivy (další trestné činnosti). Takto deformovaný jedinec bývá nazýván též karcerální osobností. Souhrn názorů, postojů, představ a smýšlení se někdy nazývá intramurální (tj. uvnitř zdí) dogmata (Mařádek, 2005, s. 74 – 75).



### *Shrnutí kapitoly č. 7*

***Výkon trestu přináší kromě cíleného programového působení na odsouzené osoby i některé negativní jevy, které i přes veškerou snahu o jejich eliminaci ze strany personálu, nelze beze zbytku z vězeňského prostředí odstranit.***

*Mezi nejvíce nebezpečné jevy patří agresivní chování, které vnáší do prostředí vězeňských komunit jedinci, jejichž osobnostní výbava je narušena disociální poruchou chování. Agresivní jednání vězňů je předjímáno zákonem, který na něj reaguje jak v rovině prevence, tak v případech sankcí a pamatuje i na jeho přímé potlačení donucovacími prostředky. Velmi důležitým preventivním nástrojem ve věznicích je systematické vytypování možných pachatelů a současně i možných objektů násilí.*

*Dalším negativním jevem, který působí na vězně, zejména u delších trestů, je tzv. prizonizace. Ta bývá penology dělena na tzv. institucionalizaci, tedy na silnou adaptaci na vězeňské prostředí, která v důsledku velmi znesnadňuje přechod propuštěnců na svobodu a na ideologizaci, která se projevuje přejímáním negativních hodnot, názorů či postojů dominujících v prostředí kriminálních subkultur.*



#### **Kontrolní otázky a náměty:**

- 1) Vyjmenujte rizika spojená s pobytem ve vězení.
- 2) Proč je agresivní chování mezi vězni poměrně rozšířeným jevem?
- 3) Vysvětlete pojem prizonizace.



#### **Korespondenční úkol:**

*Zpracujte fiktivní kasuistiku institucionalizovaného vězně se všemi aspekty, které k této problematice náleží.*

#### **Základní literatura:**

SOCHŮREK, J. *Kapitoly z penologie II. díl.* Liberec: TU Liberec, 2008. ISBN 978-80-7372-205-0.

SOCHŮREK, J. *Kapitoly z penologie III. díl.* Liberec: TU Liberec, 2008. ISBN 978-80-7372-204-3.

#### **Rozšiřující literatura:**

MAŘÁDEK, V. *Vězeňství.* Ostrava: OU, 2005. ISBN 80-7368-002-5.

NETÍK, K., NETÍKOVÁ, D. *Vybrané kapitoly z forenzní psychologie pro právníky.* Praha: Univerzita Karlova, 1991.

## 8. Úkoly, organizace a řízení Vězeňské služby ČR

*Cílem kapitoly je seznámení s hlavními úkoly, organizací a řízením Vězeňské služby, které jí vymezuje Zákon č. 555/1992 Sb. (o Vězeňské službě a justiční stráž). Kapitola seznamuje i se základní působností nadřízeného orgánu - Ministerstva spravedlnosti ČR.*

**Klíčová slova:** Vězeňská služba ČR, justiční stráž, vězeňská stráž, správní služba, věznice, vazební věznice, ústavy pro výkon zabezpečovací detence, Ministerstvo spravedlnosti ČR

### 8. 1. Úkoly Vězeňské služby

Vězeňská služba spravuje a střeží vazební věznice a věznice a odpovídá za dodržování zákonem stanovených podmínek výkonu vazby a výkonu trestu odnětí svobody a dále:

- spravuje a střeží ústavy pro výkon zabezpečovací detence,
- střeží, předvádí a eskortuje osoby ve výkonu vazby, ve výkonu zabezpečovací detence a ve výkonu trestu odnětí svobody,
- prostřednictvím programů zacházení soustavně působí na osoby ve výkonu trestu odnětí svobody a obdobně i na některé skupiny osob ve výkonu vazby s cílem vytvořit předpoklady pro jejich řádný způsob života po propuštění,
- provádí výzkum v oboru penologie a využívá jeho výsledky a vědecké poznatky při výkonu vazby a při výkonu trestu odnětí svobody,
- zajišťuje pořádek a bezpečnost v budovách soudů, státních zastupitelství a ministerstva a v jiných místech jejich činnosti a v rozsahu stanoveném tímto zákonem zajišťuje pořádek a bezpečnost při výkonu pravomoci soudů a státních zastupitelství,
- vytváří podmínky pro pracovní a jinou účelnou činnost osob ve výkonu vazby, ve výkonu zabezpečovací detence a ve výkonu trestu odnětí svobody,
- provozuje hospodářskou činnost za účelem zaměstnávání osob ve výkonu trestu odnětí svobody, případně i osob ve výkonu vazby,
- vede evidenci osob ve výkonu vazby, ve výkonu zabezpečovací detence a ve výkonu trestu odnětí svobody na území České republiky,
- plní úkoly, které pro ni vyplývají z vyhlášených mezinárodních smluv, k jejichž ratifikaci dal Parlament souhlas a jimiž je Česká republika vázána,
- zabezpečuje vzdělávání příslušníků Vězeňské služby (dále jen "příslušníci") a občanských zaměstnanců Vězeňské služby, které provádí Institut vzdělávání, a vzdělávání osob ve výkonu vazby a ve výkonu trestu odnětí svobody, které provádí Střední odborné učiliště, učiliště a odborné učiliště Vězeňské služby,
- poskytuje zdravotní péči ve svých zdravotnických zařízeních osobám ve výkonu vazby, osobám ve výkonu zabezpečovací detence a osobám ve výkonu trestu odnětí svobody,

příslušníkům a občanským zaměstnancům Vězeňské služby; v případě potřeby zabezpečuje specializovanou zdravotní péči v mimovězeňských zdravotnických zařízeních,

- prošetřuje vlastními pověřenými orgány Vězeňské služby trestnou činnost příslušníků; ve spolupráci s Policií České republiky se podílí na předcházení a odhalování trestné činnosti osob ve výkonu vazby, ve výkonu zabezpečovací detence a ve výkonu trestu odnětí svobody. Od 1. 1. 2012 na základě Zákona č. 341/2011 Sb., (o Generální inspekci bezpečnostních sborů) spolupracuje při těchto činnostech s tímto novým bezpečnostním sborem.

- plní i další úkoly podle zvláštních právních předpisů. (Zákon č. 555/1992 Sb.)

## **8. 2. Organizace a řízení Vězeňské služby**

Organizačními jednotkami Vězeňské služby jsou generální ředitelství, vazební věznice, věznice, ústavy pro výkon zabezpečovací detence a Institut vzdělávání. Generální ředitelství zabezpečuje plnění společných úkolů ostatních organizačních jednotek, které metodicky řídí a kontroluje. V čele vazebních věznic, věznic, ústavů pro výkon zabezpečovací detence a Institutu vzdělávání jsou ředitelé, které jmenuje a odvolává generální ředitel. Nadřízeným orgánem vězeňské služby je Ministerstvo spravedlnosti České republiky.

Právní úkony jménem státu činí za Vězeňskou službu generální ředitel. Ředitelé vazebních věznic, věznic a dalších organizačních jednotek Vězeňské služby jsou oprávněni jednat a činit právní úkony za Vězeňskou službu ve všech věcech, kromě těch, které podle tohoto zákona nebo rozhodnutí ministra nebo generálního ředitele patří do jejich pravomoci.

Ministerstvo spravedlnosti při výkonu státní správy vytváří Vězeňské službě podmínky k řádnému výkonu její činnosti zejména tím, že:

- stanoví Vězeňské službě prostředky státního rozpočtu v rámci rozpočtu kapitoly ministerstva,
- provádí kontrolu dodržování povinností stanovených zvláštními právními předpisy při hospodaření s majetkem státu a kontrolu dodržování ostatních právních předpisů, pokud nepatří do působnosti jiného orgánu,
- na úsecích obranného a civilního nouzového plánování, ochrany utajovaných informací, požární ochrany a ochrany bezpečnosti a zdraví při práci stanoví resortní koncepce činnosti v těchto oblastech a v nezbytném rozsahu provádí analytickou a kontrolní činnost,
- usměrňuje a koordinuje výkon služby justiční stráže s technickými a režimovými opatřeními u soudů, státních zastupitelství a na ministerstvu,
- na úseku informatiky vypracovává analýzy a navrhuje koncepce rozvoje informačních technologií, systémů a počítačových sítí.

Ministerstvo spravedlnosti také provádí kontrolu dodržování právních předpisů a vnitřních předpisů upravujících povinnosti příslušníků a občanských zaměstnanců Vězeňské služby při zacházení s obviněnými a odsouzenými a s chovanci ve výkonu zabezpečovací detence.

Vězeňská stráž kromě toho, že střeží, předvádí a eskortuje osoby ve výkonu vazby, ve výkonu zabezpečovací detence a ve výkonu trestu odnětí svobody, střeží vazební věznice, věznice, ústavy pro výkon zabezpečovací detence může být mimořádně se souhlasem generálního ředitele povolána k plnění úkolů justiční stráže. Rovněž justiční stráž může být s tímto souhlasem dočasně povolána k plnění úkolů vězeňské stráže. V tom případě v plném rozsahu střeží vazební věznice a věznice, předvádí a eskortuje osoby ve výkonu vazby, ve výkonu zabezpečovací detence a ve výkonu trestu odnětí svobody. Příslušníci zařazení ve vězeňské strážce mohou být rozhodnutím ředitele věznice dočasně pověřeni plněním úkolů správní služby, pokud správní služba jí svěřené úkoly nemůže plnit vlastními silami.

Správní služba má postavení správního orgánu podle zvláštních právních předpisů a zabezpečuje organizační, ekonomickou, vzdělávací, výchovnou, zdravotnickou a další odbornou činnost. Pokud jsou ve věznici či vazební věznici příslušníci zařazení do správní služby mohou být rozhodnutím ředitele věznice dočasně pověřeni plněním úkolů vězeňské stráže, pokud vězeňská stráž jí svěřené úkoly nemůže vlastními silami plnit.

Zvláštní postavení mají ve věznicích, vazebních věznicích a ústavech pro výkon zabezpečovací detence tzv. pověřené orgány Vězeňské služby. Kromě odhalování trestné a jiné nepovolené činnosti vězňených osob plní úkoly policejního orgánu v řízení o trestných činech příslušníků a náleží jim k tomu oprávnění používat podpůrně operativně pátrací prostředky (Zákon č. 555/1992 Sb. – volná úprava).



### **Shrnutí kapitoly č. 8**

***Vězeňská služba ČR je ze zákona povinná zabezpečovat výkon vazby, výkon trestu odnětí svobody a výkon zabezpečovací detence. Kromě jiného jí náleží provádět výzkum v oboru penologie a využívat jeho výsledky a vědecké poznatky v reálném výkonu vazby a výkonu trestu odnětí svobody. Další významné úkoly plní v oblasti vytváření podmínek pro zaměstnávání vězňů a vzdělávání svého personálu.***

***Organizačními jednotkami Vězeňské služby jsou generální ředitelství, vazební věznice, věznice, ústavy pro výkon zabezpečovací detence a Institut vzdělávání. Generální ředitelství je nadřízeným orgánem všech ostatních organizačních jednotek, které kromě kontroly i metodicky řídí. Vazební věznice, věznice, ústavy pro výkon zabezpečovací detence a Institut vzdělávání vedou ředitelé, které jmenuje a odvolává generální ředitel Vězeňské služby ČR. Nadřízeným orgánem Vězeňské služby ČR je Ministerstvo spravedlnosti České republiky, který je povinen vytvářet této instituci podmínky pro její činnost.***



### **Kontrolní otázky a náměty:**

- 1) Které úkoly Vězeňské služby jsou klíčové k naplňování účelu výkonu trestu?**
- 2) Jaké úkoly ve Vězeňské službě plní její pověřené orgány?**

**3) Jaké konkrétní podmínky vytváří pro činnost Vězeňské služby Ministerstvo spravedlnosti?**



***Korespondenční úkol:***

***Prostřednictvím informací z webových stránek Vězeňské služby ČR zpracujte přehled všech věznic v ČR podle jejich typu.***



***Základní literatura:***

Zákon č. 555/1992 Sb. (o Vězeňské službě a justiční strážní)  
[www.vscr.cz](http://www.vscr.cz)

***Rozšiřující literatura:***

MAŘÁDEK, V. *Vězeňství*. Ostrava: OU, 2005. ISBN 80-7368-002-5.

## 9. Právní úprava výkonu vazby

*Cílem kapitoly je podrobné uvedení do právní problematiky výkonu vazby. Upozorňuje na mimořádnost tohoto institutu, který významně zasahuje do občanských práv. Kromě jiného kapitola obsahuje seznam práv a povinností obviněných a také výčet sankcí, které mají za cíl stimulovat jejich žádoucí chování. Popsány jsou zde i zákonem stanovené odchylky od běžného způsobu výkonu vazby u mladistvých obviněných.*

**Klíčová slova:** obvinění, mladiství obvinění, presumpce nevin, kázeňské tresty, zmírněný režim vazby, dozor nad výkonem vazby

Zákon č. 293/1993 Sb. o výkonu vazby je moderní normou, která vychází z mezinárodních dokumentů řešících ukládání vazby a její výkon. Jde zejména o Standardní minimální pravidla OSN pro zacházení s vězněnými, o Rezoluci k vyšetřovací vazbě, která byla přijata na 8. kongresu OSN. Zákon o výkonu vazby a jeho prováděcí Vyhláška Ministerstva spravedlnosti č. 109/1994 Sb. (kterou se vydává řád výkonu vazby) rovněž respektuje Evropská vězeňská pravidla a další relevantní dokumenty Rady Evropy.

Jak uvádí Makariusová (1997, s. 37), vazba v trestním řízení představuje mimořádně závažný zásah do občanských práv a svobod osoby obviněné ze spáchání trestného činu. Při výkonu vazby jsou základní lidská a občanská práva značně omezena. Listina základních práv a svobod vyžaduje, aby takovéto zásahy do občanských práv a svobod byly provedeny pouze na základě zákona, který by přesně stanovil rozsah omezení těchto práv a přesně vymezil podmínky jejich aplikace. Proto bylo nutné výkon vazby upravit zákonem.

Při tvorbě zákona o výkonu vazby byl uplatněn již zmíněný **princip presumpce nevin**. Realizace tohoto principu znamená, že na osobu, která se nachází ve výkonu vazby, nemůžeme nahlížet jako na vinnou, dokud tato není pravomocným odsuzujícím rozsudkem vyslovena. S tímto principem presumpce nevin je zdůrazněn požadavek humánního výkonu vazby. Z uvedeného vyplývá, že během výkonu vazby může být obviněný podroben jen těm omezením, která jsou nutná k splnění účelu vazby z hlediska jejich důvodů a k zachování stanoveného vnitřního řádu. V souladu s požadavkem respektování lidských práv zaručených Listinou základních práv a svobod nesmí ve výkonu vazby docházet k ponižování lidské důstojnosti obviněného, nesmí být podrobován fyzickému ani psychickému nátlaku. Vězeňský personál může vůči osobám ve vazbě použít pouze taková omezení a donucovací prostředky, které jsou uvedeny v zákoně.

Obsahem humánního zacházení s obviněným v souladu s EVP je také požadavek, aby výkon vazby byl realizován v podmínkách, které jsou důstojné pro lidský život a také aby způsob provádění výkonu vazby v co nejmenší míře na základě dosaženého poznání zmírňoval negativní důsledky výkonu vazby.

Účelem vazby je především zajištění osoby obviněného pro účely trestního řízení a pro výkon trestu odnětí svobody, případně zabránění obviněnému, aby v trestné činnosti pokračoval, či mařil ověřování důkazů.

Zákon o výkonu vazby upravuje podmínky výkonu vazby v trestním řízení, stanovuje práva a povinnosti osob ve vazbě a vymezuje postavení Vězeňské služby při zajišťování výkonu vazby a upravuje dozor nad tímto výkonem.



## ***Přijímání obviněných do vazby***

Výkon vazby je prováděn ve vazební věznici nebo ve zvláštním oddělení věznice. Do výkonu vazby lze podle výše uvedeného zákona přijmout obviněného výhradně na základě písemného příkazu soudu, který byl vydán na základě rozhodnutí o vzetí do vazby. Toto rozhodnutí soudu musí být vždy připojeno k písemnému příkazu. Při přijetí do věznice je nutno ověřit totožnost obviněného, aby se vyloučila záměna s jinou osobou. Vězeňský personál má povinnost seznámit obviněného při příchodu do výkonu vazby s jeho právním postavením, právy a povinnostmi, a také řádem vazební věznice. O tom je učiněn písemný zápis, který obviněný podepisuje.

Přijímání obviněných do věznice je prováděno nepřetržitě. Při přijetí se u obviněného provede osobní prohlídka a prohlídka věcí, které má u sebe. Prohlídka probíhá ještě za přítomnosti předváděcího orgánu Policie ČR ve věznici. Při umístování obviněných do cel se zohledňuje především dodržování účelu vazby a požadavek, aby se předcházelo mravnímu a jinému ohrožení obviněných. Zákon explicitně stanovuje podmínky pro umístování obviněných. Odděleně se umístují:

- muži od žen,
- obvinění, u nichž je obava, že budou mařit objasňování skutečností závažných pro trestní stíhání od ostatních obviněných,
- obvinění, proti nimž je vedeno společné řízení a zároveň je, byť jen u jednoho z nich důvodem vazby maření objasňování skutečností, které jsou závažné pro trestní stíhání,
- obvinění, kteří jsou stíháni pro některý z trestných činů uvedených ve zvláštním paragrafu trestního zákona od ostatních obviněných (jedná se v rovině obecného vysvětlení o velmi závažnou trestnou činnost),
- obvinění, kteří jsou stíháni pro trestný čin spáchaný z nedbalosti a obvinění, kteří nebyli dříve odsouzeni k nepodmíněnému trestu odnětí svobody od ostatních obviněných,
- obvinění od pravomocně odsouzených,
- mladiství od dospělých,
- obvinění, u nichž je podezření na přenosné nebo duševní onemocnění,
- obvinění ve vazbě z důvodů uvedených v § 350c trestního řádu od ostatních obviněných (jedná se o tzv. vyhošťovací vazbu).

Kromě výše uvedeného je možno fakultativně vyhovět žádostem obviněných, jež si přejí být na cele sami (v případě, že to kapacita umožňuje) a také nekuřákům, aby byli odděleni od kuřáků. Dále se odděleně umístují ti obvinění, kteří soustavně porušují stanovený řád věznice, nebo díky svému agresivnímu chování, duševní poruše nebo akutnímu stavu duševní tísně ohrožují sebe nebo ostatní. Pro tyto účely zřizují věznice tzv. krizová oddělení, kam jsou tito jedinci umístováni na dobu nezbytně nutnou. Těmto osobám je poskytována zvýšená odborná péče zaměřená na zvládnutí aktuálního krizového stavu.

Zákon na rozdíl od předešlých úprav připouští možnost výkonu vazby v tzv. **zmírněném režimu**. Jedná se o společné sdílení většího prostoru skupin obviněných včetně kulturních a sportovních aktivit, které v běžném průběhu vazby nelze realizovat. Do tohoto režimu však mohou být zařazeni pouze takoví obvinění, u nichž nebude volný pohyb narušovat účel jejich vazby a rovněž porušování vnitřních pravidel vazební věznice. Vyloučení jsou tak zejména obvinění, jejichž vazební důvod spočívá v možném ovlivňování vyšetřování své trestné činnosti.

Každý obviněný musí mít k dispozici základní nezbytný inventář ke svému pobytu ve vazbě. Tím je rozuměna postel a skříňka na uložení osobních věcí. Cela je rovněž vybavena stolem a počtem židlí odpovídající momentálnímu počtu osob. Sociální zařízení musí být od ostatního obytného prostoru oddělena neprůhledným závěsem. K povinné výbavě rovněž patří osvětlení a signalizace k přivolání službukonajícího personálu. Zákon ukládá i minimální plochu, která musí být každé osobě ve výkonu vazby k dispozici. Jedná se o 3, 5 m<sup>2</sup> včetně místa pro sociální zařízení. Snížení tohoto minima je možné jen ve výjimečných případech, které se ovšem v žádném případě nesmí vztahovat na mladistvé obviněné a obviněné těhotné ženy.

### ***Práva obviněných***

- právo na 8 hodinový spánek,
- právo na stravu třikrát denně v kalorické hodnotě jenž odpovídá běžným standardům správné výživy (stanovuje vnitřní předpis VS ČR),
- právo na duchovní a sociální službu,
- právo na návštěvu,
- právo na vycházku ve vymezeném prostoru nejméně 1 hod. denně,
- právo na nákup potravin a věcí osobní potřeby ve vězeňské prodejně jedenkrát týdně,
- právo na péči o zdraví (nemůže-li takovou péči zajistit vazební věznice je povinna jej eskortovat k ošetření či vyšetření do civilního zdravotnické zařízení),
- právo na korespondenci (ta je ovšem kontrolována - v některých případech orgány činnými v trestním řízení, v jiných jen zaměstnanci VS ČR – v případech, že se jedná o korespondenci s úřady státní správy je kontrola nepřipustná),
- právo na přijetí balíčku (poštou či při návštěvě) do váhy 5 kg jednou za dva týdny – omezení se nevztahuje na balíky určené pro výměnu oděvních svršků,
- právo na uspokojování kulturních potřeb (knihovna, společenské hry, nákup psacích potřeb, časopisů, novin na vlastní náklady),
- právo na osobní účet, na který mu mohou být bez omezení posílány finance, jež musí VS ČR spravovat do doby propuštění.

K uplatnění svých zákonem stanovených práv může obviněný využít i stížnosti kompetentním státní orgánům.

### ***Povinnosti obviněných***

- dodržovat Řád výkonu vazby a vnitřní řád věznice,
- plnit příkazy a pokyny Vězeňské služby,
- šetřit majetek věznice a ostatních obviněných a chovat se slušně ke všem osobám se kterými přijde do styku,
- nesmí navazovat nedovolené styky s jinými obviněnými nebo s osobami na svobodě,
- nesmí vyrábět, přechovávat a konzumovat alkoholické nápoje a jiné návykové látky,
- nesmí vyrábět a přechovávat předměty, které by mohly být použity k ohrožení bezpečnosti osob a majetku nebo k útěku, nebo které by svým množstvím nebo povahou mohly narušovat pořádek nebo škodit zdraví,
- tetovat sebe nebo jinou osobu a nebo nechat se tetovat,

- je povinen podrobit se osobní prohlídce při přijetí do vazby, při přemístění mimo věznici nebo při podezření, že má u sebe věc, jejíž držení je ve vazbě zakázáno (tato se odebere a je v úschově po celou dobu pobytu ve vazbě),
- je povinen umožnit zaměstnancům Vězeňské služby ČR kontrolu svých osobních věcí,
- strpět úkony, které souvisejí s jeho identifikací,
- pokud onemocní, stane se mu úraz nebo je zraněn, tyto skutečnosti neprodleně ohlásit zaměstnanci Vězeňské služby,
- oznámit neprodleně zaměstnanci VS ČR okolnosti, které mohou způsobit vážné ohrožení bezpečnosti jemu samotnému, spoluobviněnému nebo věznici, pokud se o nich dozví nebo je zjistil,
- podrobit se opatřením, která jsou nezbytná k zamezení případné výroby, držení nebo zneužívání omamných a psychotropních látek a jedů ve věznici,
- dodržovat zásady hygieny,
- uhradit náklady zdravotní péče provedené v zájmu zachování nebo zlepšení jeho zdravotního stavu nad rámec bezplatné péče hrazené z veřejného zdravotního pojištění.

Zaviněné porušení výše uvedených povinností má za následek oprávněný postih, jenž je definován jako kázeňský přestupek. Za něj jsou stanoveny tyto sankce, přesněji kázeňské tresty:

- a) důtka
- b) pokuta do výše 1000 Kč,
- c) zákaz nákupu potravin a věcí osobní potřeby (s výjimkou hygienických potřeb) až na dobu jednoho měsíce,
- d) propadnutí věci,
- e) umístění do samovazby až na 10 dní.

Platí, že uložený kázeňský trest musí být úměrný závažnosti kázeňského přestupku. Není-li stanoveno jinak, lze obviněnému uložit za jeden kázeňský přestupek jen jeden trest. V případě, že se jedná o kázeňský přestupek, jenž je svým charakterem méně závažný, lze jej řešit i pouhým napomenutím, popřípadě převedením obviněného z oddělení s mírnějším režimem do oddělení s režimem běžným.

O každém přestupku obviněného musí být zpracován úřední záznam, jenž je pro tyto případy zvlášť strukturován. Nesmí v něm chybět ani vyjádření obviněného.

### ***Výkon vazby u mladistvých***

U mladistvých odsouzených jsou v zákoně i řádu výkonu vazby stanovena některá „režimová“ zmírnění. Tím nejdůležitějším je, že pokud to podmínky vazební věznice umožňují (přes obecnou přeplněnost vazebních věznic je tento problém řešitelný) zřizují se pro mladistvé oddělení se zmírněným režimem. Mladiství bývají ve zvýšené míře zapojováni do kulturních, sportovních a vzdělávacích aktivit, jejichž účelem je zmírňování nepříznivých dopadů pramenících z jejich pobytu ve vazbě. Vycházky jsou jim povoleny i mimo obvykle určený termín a mohou trvat až dvě hodiny denně. Na rozdíl od dospělých odsouzených se jim obdobně jako ve výkonu trestu věnuje vychovatel.

Rovněž některé kázeňské tresty jsou mírnější: umístění do samovazby lze uložit na dobu pouhých 5 dní a zákaz nákupu nesmí přesáhnout dobu jednoho týdne. K dalšímu zvýhodnění dochází v rozšíření práv:

- mladistvý má právo na přijetí balíčku jedenkrát za dva měsíce,
- má právo na přijetí návštěvy ve věznici jednou za týden,
- při uložení kázeňského trestu umístění do samovazby může přijímat a odesílat korespondenci a je mu dovoleno čtení denního tisku a knih, současně platí, že doba strávená výkonem tohoto kázeňského trestu není započítávána do doby rozhodné pro vznik nároku na přijetí návštěvy, což u dospělého obviněného neplatí.

**Výkon vazby u cizinců** je totožný jako u občanů České republiky. Mimo běžná práva obviněných mají při přijetí do výkonu vazby právo na poučení v jazyce, kterému rozumějí. Je možno jim vyhovět při žádostech o společné umístění s jedincem, který hovoří stejnou nebo příbuznou řečí. Povinností Vězeňské služby ČR je zajistit, aby byl cizinec poučen o možnostech komunikace se zastupitelskými úřady své země.

**Dozor nad výkonem vazby (i trestu)** vykonává pověřený státní zástupce krajského státního zastupitelství, v jehož obvodě je vazba vykonávána. Tímto dozorem není dotčena povinnost Vězeňské služby k provádění vlastní kontrolní činnosti a oprávnění kontroly ministra spravedlnosti či jím zmocněných orgánů (Zákon č. 293/1993 Sb. – volná úprava).



### **Shrnutí kapitoly č. 9**

*Výkon vazby v trestním řízení představuje mimořádný zásah do občanských práv a svobod osob, které byly obviněny z trestného činu. Listina základních práv a svobod explicitně stanovuje, že pokud je tento zásah nutný, musí být přesně stanoven a odůvodněn zákonem. Zákonné důvody pro tento výjimečný institut jsou tři a definuje je § 67 trestního řádu. Velmi zjednodušeně řečeno jde o zajištění obviněného pro účely trestního řízení a pro výkon trestu odnětí svobody, případně zabránění v pokračování trestné činnosti či zamezení maření ověřování důkazů. Samotný výkon vazby upravuje Zákon č. 293/1993 Sb.*

*Při výkonu vazby musí být důsledně aplikován tzv. princip presumpce nevinny. Jeho podstatou je, že na osobu ve vazbě musí být po celou dobu pohlíženo jako na nevinnou, dokud není pravomocným rozsudkem vinna vyslovena. Přesto je nezbytné, aby se osoby ve výkonu vazby podřídili nezbytným omezením, mezi které patří i plnění zákonem stanovených povinností.*

*Dozor nad zákonným výkonem vazby vykonává, mimo orgánů Vězeňské služby ČR a Ministerstva spravedlnosti ČR, pověřený (dozorový) státní zástupce krajského státního zastupitelství.*



### **Kontrolní otázky a náměty:**

- 1) Z jaké významné právní normy vychází tzv. princip presumpce nevinny?
- 2) Jaká jsou práva obviněných ve výkonu vazby?
- 3) Z jakého důvodu ve výkonu vazby neexistuje institut odměn?



**Korespondenční úkol:**

*Z relevantních mediálních zdrojů zjistěte, jaký je aktuální poměr obviněných osob vůči osobám ve výkonu trestu v České republice a zpracujte tuto informaci formou krátké zprávy s uvedením pramene.*



**Základní literatura:**

Zákon č. 293/1993 Sb. (o výkonu vazby)

Vyhláška Ministerstva spravedlnosti č. 109/1994 Sb., kterou se vydává Řád výkonu vazby

**Rozšiřující literatura:**

MAŘÁDEK, V. *Vězeňství*. Ostrava: OU, 2005. ISBN 80-7368-002-5.

## 10. Právní úprava výkonu trestu odnětí svobody

*Cílem kapitoly je podrobné uvedení do právní problematiky výkonu trestu odnětí svobody. Kapitola seznamuje, mimo jiné, s typy věznic ve kterých je trest odnětí svobody vykonáván, s procedurou nástupu do výkonu trestu a obsahuje i podrobný výčet práv a povinností odsouzených. Je v ní rovněž rozvedena problematika zaměstnávání vězňů a uvedeny různé odchylky od běžného výkonu trestu u některých skupin odsouzených osob.*

**Klíčová slova:** výkon trestu, odsouzení, doživotní trest, ochranná léčba, přerušování výkonu trestu, zaměstnávání odsouzených

Problematiku výkonu trestu odnětí svobody upravuje Zákon č. 169/1999 Sb. (o výkonu trestu odnětí svobody) a jeho základní prováděcí norma Vyhláška Ministerstva spravedlnosti č. 345/1999 Sb. (řád výkonu trestu odnětí svobody). Výchozí právní ustanovení však vychází (jak již bylo výše uvedeno) z Trestního řádu a Trestního zákona. Výkon trestu odnětí svobody je vykonáván diferencovaně a to ve 4 typech:

- typ a) věznice s dohledem**
- typ b) věznice s dozorem**
- typ c) věznice s ostrahou**
- typ d) věznice se zvýšenou ostrahou**

O zařazení do těchto typů rozhoduje soudce souběžně s výrokem o vině a výši nepodmíněného trestu. Jednotlivé typy věznic se odlišují ve dvou základních charakteristikách. První je v rozsahu bezpečnostních opatření a druhá ve způsobu provádění programů zacházení, neboli v resocializačním a reintegračním působení na vězně podle stupně jejich narušení.

Při zařazování odsouzených do jednotlivých typů věznic zohledňují soudy tato kritéria:

- a. do věznic s dohledem je zpravidla zařazen pachatel, kterému byl uložen trest za trestný čin spáchaný z nedbalosti a který dosud nebyl ve výkonu trestu odnětí svobody pro úmyslný trestný čin,
- b. do věznic s dozorem je zpravidla zařazen pachatel, kterému byl trest uložen za trestný čin spáchaný z nedbalosti a který již byl ve výkonu trestu pro úmyslný trestný čin, nebo pachatele, kterému byl uložen trest za úmyslný trestný čin ve výměře nepřevyšující dva roky a který dosud nebyl ve výkonu trestu pro úmyslný trestný čin,
- c. do věznic s ostrahou je zpravidla zařazen pachatel, kterému byl trest uložen za úmyslný trestný čin a nejsou zároveň splněny podmínky pro umístění do věznic s dozorem nebo se zvýšenou ostrahou a pachatele, který byl odsouzen pro trestný čin spáchaný z nedbalosti a nebyl zařazen do výkonu trestu odnětí svobody s dohledem nebo s dozorem,
- d. do věznic se zvýšenou ostrahou zařadí zpravidla soud pachatele, kterému byl uložen trest odnětí svobody na doživotí, kterému byl uložen trest odnětí

svobody jako zvlášť nebezpečnému recidivistovi, kterému byl za zvlášť závažný trestný čin uložen trest odnětí svobody ve výměře nejméně osmi let, nebo který byl odsouzen za úmyslný trestný čin a v posledních pěti letech uprchl z vazby nebo z výkonu trestu.

Soud může zařadit pachatele do jiného typu věznice, než do které má být podle odstavce 2 zařazen, má-li se zřetelem na závažnost trestného činu a na stupeň a povahu narušení pachatele za to, že bude jeho náprava v jiném typu věznice lépe zaručena; do věznice se zvýšenou ostrahou zařadí však vždy pachatele, jemuž byl uložen výjimečný trest. Do věznice s dohledem a věznice s dozorem zpravidla nezařadí pachatele, kterému byl vedle trestu odnětí svobody uložen trest vyhoštění, a pachatele, který se má na základě rozhodnutí soudu podrobit ochrannému léčení v ústavní formě. Zřizovány jsou zvláštní typy věznic pro mladistvé, které jsou členěny shodným způsobem.

Rozmísťování vězňů do konkrétních věznic provádí Vězeňská služba ČR prostřednictvím svého dispečera na Generálního ředitelství VS ČR. Ten při svém rozhodování o umístění každého vězně vychází jednak z kapacitních možností jednotlivých věznic soudem určeného typu a dále pro něj zvažuje vhodnost programů zacházení v nich realizovaných. Kritériem bývá i blízkost trvalého bydliště odsouzeného tak, aby byly co nejméně narušeny jeho sociální vazby. Kromě pohlaví se od sebe vždy odděleně rozmísťují osoby se sníženou pracovní schopností a odsouzení starší 60 let.

### ***Přijímání a umístování odsouzených***

Do výkonu trestu odnětí svobody může být odsouzený přijat **pouze na základě pravomocného rozhodnutí soudu a nařízeného výkonu trestu odnětí svobody**. Může být do něj převeden přímo z výkonu vazby, nebo je mu určen nástup výkonu trestu na svobodě. Pokud nenastoupí do výkonu trestu dobrovolně, vydává soud tzv. **výzvu k nastoupení k VTOS, případně příkaz k dodání odsouzeného do VTOS**. Nově je **nenastoupení výkonu trestu kvalifikováno jako další trestný čin**.

Každý odsouzený musí být při příjmu do věznice důkladně perlustrován, aby nedošlo k záměně za jinou osobu. Dalšími procedurami jsou osobní prohlídka a standardní hygienická opatření. Následně je poučen o svých právech a povinnostech včetně seznámení s vnitřním řádem věznice. Poučení je oficiálním dokladem, který musí být stvrzen podpisem odsouzeného.

Mezi práva odsouzeného patří možnost ponechání si některých osobních věcí, písemnosti související s jeho trestním řízením, vlastní knihy, časopisy, fotografie, hodinky a hygienické potřeby. Nepovolené věci jsou uloženy ve správě Vězeňské služby až do konce výkonu trestu.

Pro nově přibylé odsouzené bývá ve věznicích zřizován tzv. nástupní oddíl, kde jsou specialisty výkonu trestu zpracovány odborné anamnestické a diagnostické posudky. Jimi je myšleno zejména psychologické vyšetření a zjištění sociální úrovně odsouzeného v kontextu s jeho případným předešlým kriminálním jednáním, či míře nebezpečnosti. Zpráva specialistů rovněž obsahuje posouzení předpokladů pro resocializační působení v rámci programů zacházení.

## ***Povinnosti odsouzených***

Odsouzený je ve výkonu trestu povinen dodržovat stanovený pořádek a kázeň, plnit pokyny a příkazy zaměstnanců Vězeňské služby, pracovat, pokud je mu přidělena práce a není uznán dočasně práce neschopným, nebo není po dobu výkonu trestu uznán zdravotně nezpůsobilým k výkonu práce, plnit úkoly vyplývající z programu zacházení, šetrně zacházet se svěřenými věcmi, nepoškozovat cizí majetek, dodržovat zásady slušného jednání s osobami, s nimiž přichází do styku, a i jinak zachovávat ustanovení vnitřního řádu věznice. Dále je povinen dodržovat opatření a pokyny podle zvláštních právních předpisů k zajišťování bezpečnosti a ochrany zdraví při práci a požární ochrany.

Odsouzený je dále povinen:

- podrobit se osobní prohlídce v zájmu zajišťování vnitřního pořádku ve věznici a vyloučení toho, aby u sebe neměl věc, kterou by narušoval účel výkonu trestu,
- umožnit zaměstnancům Vězeňské služby kontrolu svých osobních věcí,
- podrobit se preventivní vstupní, periodické, mimořádné a výstupní lékařské prohlídce v rozsahu určeném lékařem nebo zvláštním právním předpisem, včetně nezbytných diagnostických a laboratorních vyšetření a očkování, a opatřením stanoveným orgány hygienické služby,
- strpět úkony, které souvisejí s jeho identifikací, a podrobit se úkonům nezbytným pro zpracování komplexní zprávy,
- pokud onemocní, stane se mu úraz nebo je zraněn, tyto skutečnosti neprodleně ohlásit zaměstnanci Vězeňské služby,
- oznámit neprodleně zaměstnanci Vězeňské služby okolnosti, které mohou způsobit vážné ohrožení bezpečnosti jemu samotnému, spoluodsouzeným nebo věznici, pokud se o nich dozví nebo je zjistil,
- podrobit se opatřením, která jsou nezbytná k potlačení výroby, držení nebo zneužívání omamných a psychotropních látek a jedů ve věznici,
- dodržovat zásady hygieny,
- oznámit neprodleně věznici skutečnost, že je poživitelem důchodu, výsluhového příspěvku, příspěvku za službu nebo má příjem podléhající dani z příjmu,
- odevzdat do úschovy věznice věci, jejichž držení s ohledem na jejich cenu, množství nebo způsob používání je zakázáno nebo je v rozporu s účelem výkonu trestu,
- uhradit náklady zdravotní péče provedené v zájmu zachování nebo zlepšení jeho zdravotního stavu nad rámec péče hrazené z veřejného zdravotního pojištění nebo ze státního rozpočtu nad rámec mezinárodních dohod, kterými je Česká republika vázána.



Odsouzeným je zakázáno:

- navazovat styky s jinými osobami v rozporu s tímto zákonem nebo s pokynem vydaným na základě tohoto zákona,
- vyrábět, přechovávat a konzumovat alkoholické nápoje a jiné návykové látky, vyrábět a přechovávat předměty, které by mohly být použity k ohrožení bezpečnosti osob a majetku nebo k útěku, nebo které by svým množstvím nebo povahou mohly narušovat pořádek anebo poškodit zdraví,
- přechovávat a rozšiřovat tiskoviny nebo materiály propagující národnostní, etnickou, rasovou, náboženskou nebo sociální nesnášenlivost, fašismus a podobná hnutí směřující k potlačení práv a svobod člověka, násilí a hrubost, jakož i tiskoviny nebo materiály obsahující popis výroby a použití návykových látek, jedů, výbušnin, zbraní a střeliva,
- hrát hry o peníze, věci, služby nebo o jiné úkony; účastnit se loterií a jiných podobných her,
- tetovat sebe nebo jinou osobu anebo nechat se tetovat,
- předstírat poruchu zdraví nebo se úmyslně poškozovat na zdraví,
- bez souhlasu Vězeňské služby prodávat, směňovat a darovat věci, které má v držení ve věznici.

Vůči odsouzenému, který neoprávněně odmítá plnit své povinnosti a k nápravě nestačí výzva nebo napomenutí, užije Vězeňská služba v nezbytném rozsahu prostředky povolené zákonem.

### ***Práva odsouzených***

Odsouzený má právo na uspokojování svých základních potřeb, mezi které patří zejména:

- právo na minimální prostor ve smyslu ubytovací plochy (3, 5 m<sup>2</sup>), jenž může být zmenšen jen v případě mimořádných okolností,
- právo na osmihodinový nepřerušovaný spánek,
- právo na dobu potřebnou k osobní hygieně a úklidu,
- právo na vycházku v rozsahu nejméně jedné hodiny a na přiměřené osobní volno,
- právo na stravu třikrát denně,
- právo na poskytnutí zdravotní péče,
- právo na nemocenské pojištění a důchodové zabezpečení,
- právo na přijímání a odesílání korespondence na vlastní náklady (Vězeňská služba je oprávněná provádět její kontrolu vyjma korespondence s úřady viz. práva ve výkonu vazby),
- právo na přijímání návštěv blízkých osob,
- právo na nákup potravin a věcí osobní potřeby,
- právo na přijetí balíčku,
- právo na vyznání víry, na duchovní službu a na využívání odborných služeb specialistů: psychiatra, psychologa, sociálního pracovníka a speciálního pedagoga,

- právo na odebírání tištěných médií (včetně knih) ve vlastní režii, právo si knihy a periodika půjčovat v knihovně,
- právo na ochranu osobních práv – k jejich uplatnění může odsouzený podávat stížnosti a žádosti kompetentním orgánům České republiky a to stejným způsobem, jak je to umožněno obviněným ve výkonu vazby.

### ***Odměny odsouzených***

Zákon o výkonu trestu odnětí svobody na rozdíl od zákona o výkonu vazby připouští přiznávání kázeňských odměn odsouzeným osobám a to v případě, že svým chováním a jednáním, či příkladným činem projevuje odpovědný přístup k plnění povinností a spolupracuje při naplňování účelu výkonu trestu.

Odměnami jsou:

- a) pochvala,
- b) mimořádné zvýšení doby trvání návštěv během jednoho kalendářního týdne až na pět hodin,
- c) povolení jednorázového nákupu potravin a věcí osobní potřeby odsouzenému, který jinak tyto nákupy nemůže provádět,
- d) zvýšení kapesného nejvýše o jednu třetinu až na dobu 3 kalendářních měsíců,
- e) věcná nebo peněžitá odměna až do výše 1000 Kč,
- f) rozšíření osobního volna na sportovní, kulturní nebo jiné zájmové aktivity až na dobu 1 měsíce,
- g) povolení opustit věznici až na 24 hodin v souvislosti s návštěvou nebo programem zacházení,
- h) přerušování výkonu trestu.

### ***Kázeňské tresty***

Kázeňským přestupkem je zaviněné porušení stanovené zákonem, nebo na jeho základě uložené povinnosti, pořádku nebo kázně během výkonu trestu. Za kázeňský přestupek lze odsouzenému uložit kázeňský trest. Kázeňský trest se neuloží, jestliže samotným projednáním kázeňského přestupku s odsouzeným lze dosáhnout sledovaného účelu.

***Kázeňskými tresty jsou:***

- a) důtka,
- b) snížení kapesného nejvýše o jednu třetinu až na dobu 3 kalendářních měsíců,
- c) zákaz přijetí jednoho balíčku v kalendářním roce,
- d) pokuta až do výše 1 000 Kč,
- e) propadnutí věci,

f) umístění do uzavřeného oddělení až na 28 dnů, s výjimkou doby stanovené k plnění určených úkolů programu zacházení,

g) celodenní umístění do uzavřeného oddělení až na 20 dnů,

h) umístění do samovazby až na 20 dnů,

i) odnětí výhod vyplývajících z předchozí kázeňské odměny.

Výkon kázeňských trestů uvedených pod písmenem f) a g) lze uložit též podmíněně se zkušební dobou až na 6 měsíců. Zkušební doba počíná běžet právní mocí rozhodnutí o kázeňském přestupku. Nespáchá-li odsouzený během zkušební doby jiný kázeňský přestupek, kázeňský trest se zahradí. V opačném případě odsouzený kázeňský trest vykoná; tím není dotčena jeho odpovědnost za kázeňský přestupek spáchaný ve zkušební době. Kázeňský trest lze uložit, jen jsou-li náležitě objasněny okolnosti kázeňského přestupku a prokázána vina odsouzeného. Před uložením kázeňského trestu musí být odsouzenému umožněno, aby se k věci vyjádřil.

Uložený kázeňský trest musí být úměrný závažnosti spáchaného kázeňského přestupku a musí být v souladu se zájmem na dosažení účelu trestu. Za jeden kázeňský přestupek lze uložit jen jeden kázeňský trest. Pouze trest propadnutí věci lze uložit i vedle jiného kázeňského trestu. Kázeňský trest nelze uložit, jestliže od spáchaní kázeňského přestupku uplynula doba jednoho roku.

Při ukládání kázeňských trestů mladistvým je zohledněna jejich etapa vývoje a podle § 64 zákona o VTOS jsou pro ně kázeňské tresty mírnější (viz níže).

### ***Zaměstnávání odsouzených***

Odsouzení jsou v případě, že jsou zařazeni do práce povinni pracovat, pokud jsou k práci zdravotně způsobilí. Právní úprava však zároveň ukládá povinnost souhlasu odsouzeného s výkonem pracovní činnosti pro soukromé podnikatelské subjekty. Absolutní povinnost pracovat tak platí pouze pro organizace, které zřizuje stát, kraj a obec (nebo ve kterých mají většinovou majetkovou účast).

Při zařazování odsouzených do práce se zohledňují kromě jejich zdravotního stavu i jejich odborné znalosti a dovednosti. Pracovní podmínky musí být obdobné jako u běžných pracovníků. Mimo jiné tak škoda, která byla způsobena při plnění pracovních úkolů (úraz, nemoc z povolání), je řešena dle zákoníku práce a odpovídá za ni vždy zaměstnavatel. Odměny za vykonanou práci jsou však stanoveny zvláštním předpisem – nařízením Vlády ČR. Z této odměny (která je obvykle nižší než minimální mzda) jsou prováděny srážky k úhradě vyživovacích povinností a k náhradě nákladů výkonu trestu. Rozsah a pořadí dalších srážek z pracovní odměny stanovuje Ministerstvo spravedlnosti.

Rozhodne-li však soud o dalších srážkách z pracovní odměny odsouzeného, je postupováno podle občanského soudního řádu a předpisů vydaných na jeho základě. Zbývající část odměny odsouzeného, jež zbývá po provedení všech srážek, se rozdělí na kapesné a úložné. V případě, že odmítne odsouzený bez závažného důvodu pracovat, ztrácí na kapesné nárok. Způsob rozdělení kapesného a úložného opět ukládá svou vyhláškou

Ministerstvo spravedlnosti, včetně podmínek, za kterých může být úložné použito. Zbytek úložného je odsouzenému vyplaceno po ukončení VTOS.

### ***Přerušení výkonu trestu***

V případě, že odsouzený úspěšně plní program zacházení a celkově je u něj konstatováno, že dochází k dosahování účelu výkonu trestu, má ředitel věznice pravomoc prostřednictvím nejvyšší možné odměny přerušit mu výkon trestu až na dobu 20 dnů během kalendářního roku. Tato doba se plně započítává do výkonu trestu. V případě naléhavých rodinných důvodů může ředitel věznice přerušit odsouzenému výkon trestu až na 10 dnů během kalendářního roku.

Je-li nutná neodkladná zdravotní péče, kterou nelze zajistit ve věznici, nebo ve specializovaném zdravotnickém zařízení Vězeňské služby, ředitel věznice opět může ve své pravomoci rozhodnout na nezbytně nutnou dobu výkon trestu odsouzenému přerušit. Pokud si odsouzený zdravotní komplikace nepřivodil úmyslně, doba tohoto přerušení nepřesahující 30 dnů v kalendářním roce se rovněž započítává do doby výkonu trestu.

### ***Podmíněné propuštění***

Před uplynutím řádného termínu konce výkonu trestu může rozhodnout místně příslušný soud o podmíněném propuštění odsouzeného z VTOS. Podmínkou je, že si k tomu vytvořil odsouzený předpoklady v podobě vzorného chování a pracovní morálky, v nichž se projevují pozitivní změny a lze v budoucnu očekávat, že povede řádný život. Žádost o podmíněné propuštění může kromě samotného odsouzeného podat i ředitel věznice, který přihlíží vedle výše uvedených podmínek i k celkové délce uděleného trestu k poměru již trestu vykonaného.

### ***Výkon ochranného léčení***

Během výkonu trestu je možné vykonávat soudem uloženou ochrannou léčbu. Umožňuje-li to výměra uloženého trestu nebo jeho zbytku, výkon ochranného léčení uloženého v ambulantní formě se započne ihned po nástupu odsouzeného do výkonu trestu odnětí svobody.

V případě, že soudem uložené ochranné léčení je v ústavní formě, které jím bylo uloženo souběžně s výkonu trestu a nebylo vykonáno před nástupem výkonu trestu, je s ohledem na kapacitu věznice možné tuto léčbu v podmínkách výkonu trestu realizovat. Věznice v takovém případě provede nezbytná opatření, aby výkon tohoto ochranného léčení byl zahájen v co nekratším termínu po nastoupení do výkonu trestu.

Je-li nezbytné ve výkonu ochranného léčení v ústavní formě pokračovat i po skončení výkonu trestu, nebo ve výkonu trestu takové ochranné léčení nebylo zahájeno, věznice předá včas potřebné údaje zdravotnickému zařízení (obvykle psychiatrické léčebně), v němž se má ochranné léčení vykonávat. Má-li být zahájeno ochranné léčení, nebo je-li v něm nutné pokračovat bezprostředně po výkonu trestu, předá Vězeňská služba v den ukončení trestu odsouzeného do určeného zdravotnického zařízení.

Jestliže nedošlo v průběhu výkonu trestu k ukončení ochranného léčení a zajištění

jejího dalšího výkonu ve zdravotnickém zařízení není smlouveno, zašle věznice soudu podrobnou zprávu o jeho dosavadním průběhu a výsledku.

### ***Výkon trestu u mladistvých***

Věznice je ze zákona povinna odsouzenému, jenž nedovrší 18 rok věku zabezpečit přípravu na budoucí povolání a zaměřit se důsledně na jeho výchovu. V případě, že mladistvý odsouzený nemá ukončenou povinnou školní docházku, zabezpečí věznice její plnění výukou formou denního studia, která nahrazuje výkon pracovní činnosti. Účast na určené formě vzdělávání a rovněž na dalších aktivitách programu zacházení je pro mladistvého odsouzeného povinná. Příprava mladistvého na budoucí povolání ve věznici je konzultována se zákonnými zástupci mladistvého, pokud s nimi ve výkonu trestu udržuje styk. Tato věc je dále projednána i s příslušnými orgány sociálně právní ochrany nezletilých. Při zařazování mladistvého do práce vyjádření zákonného zástupce mladistvého ani orgánu sociálně právní ochrany není nutné.

Odsouzení bývají zpravidla umístěni ve věznicích pro mladistvé až do dosažení 19. roku věku. Ředitel věznice v případě, že se domnívá, že ve výkonu trestu pro ostatní odsouzené bude jeho účel po tomto datu zabezpečen vhodněji, může podat soudu návrh na přeřazení mladistvého. Přihlíží přitom především k již dosažené úrovni jeho výchovy a také k délce dosud nevykonaného zbytku trestu. I v případě, kdy soud rozhodl ponechat mladistvého po dovršení 19. roku věku ve věznici pro mladistvé, je v pravomoci ředitele věznice podat návrh na jeho přeřazení do výkonu trestu mezi dospělé tehdy, když odsouzený trvale porušuje stanovené povinnosti, kázeň či pořádek.

Mladiství odsouzení mají oproti dospělým rozšířena svá práva. Jedná se o právo přijímat návštěvy na dobu 5 hodin během jednoho kalendářního měsíce a právo 4 x ročně přijmout balíček s potravinami a věcmi osobní potřeby do hmotnosti 5 kg (dospělý 2 x ročně).

### ***Odměny u mladistvých***

- pochvala,
- mimořádné zvýšení doby trvání návštěv během jednoho kalendářního měsíce až na 8 hodin,
- povolení jednorázového nákupu potravin a věcí osobní potřeby mladistvému, který jinak tyto nákupy nemůže provádět,
- zvýšení kapesného nejvýše o jednu třetinu až na dobu 3 kalendářních měsíců,
- věcná nebo peněžitá odměna až do výše 1 000 Kč,
- mimořádné povolení balíčku,
- rozšíření osobního volna na sportovní, kulturní nebo jiné zájmové aktivity až na dobu 1 měsíce,
- povolení opustit věznici až na 24 hodin v souvislosti s návštěvou nebo s programem zacházení,
- přerušování výkonu trestu.

### ***Kázeňské tresty ukládané mladistvým***

Za kázeňský přestupek je možné mladistvému uložit pouze jeden z těchto kázeňských trestů:

- a) důtku,

- b) snížení kapesného nejvýše o jednu třetinu až na dobu 2 kalendářních měsíců,
- c) zákaz přijetí jednoho balíčku v kalendářním roce,
- d) propadnutí věci,
- e) umístění do uzavřeného oddělení až na 14 dnů, s výjimkou doby stanovené k plnění určených úkolů programu zacházení s mladistvými,
- f) celodenní umístění do uzavřeného oddělení až na 10 dnů,
- g) umístění do samovazby až na 10 dnů,
- h) odnětí výhod vyplývajících z předchozí kázeňské odměny.

Kázeňské tresty uvedené pod písmenem e) a f) je možné uložit i podmíněně se zkušební dobou až na 6 měsíců.

### ***Přerušení výkonu trestu u mladistvých a zajištění výkonu ochranné výchovy***

Ředitel věznice mladistvému umožní přerušení výkonu trestu ze stejných důvodů jako je tomu u dospělého odsouzeného, ovšem pouze za podmínky, že bude pobývat v prostředí, které jej nebude negativně ovlivňovat. Další odchylka od trestu dospělého spočívá v tom, že přerušení výkonu trestu se zpravidla nerealizuje, jestliže mladistvý nenastoupil do VTOS na základě výzvy a musel být do něj dodán Policií ČR.

Byla-li mladistvému soudem uložena ochranná výchova a její výkon je zajištěn ve školském zařízení pro výkon ústavní nebo ochranné výchovy, je povinností Vězeňské služby takového odsouzeného v den ukončení výkonu trestu do něj dodat.

### ***Výkon trestu odsouzených trvale pracovní nezařaditelných***

Zákon pamatuje i na kategorii tzv. trvale pracovní nezařaditelných odsouzených. Obecně je jím odsouzený, který je starší 65 let, v případě že sám nepožádá o pracovní zařazení. Do této skupiny dále patří odsouzení, kteří byli uznáni invalidními a rovněž takoví, jimž zdravotní stav neumožňuje pracovat.

Těmto odsouzeným je možno ukládat pouze kázeňské tresty, které se ukládají mladistvým.

### ***Výkon trestu odsouzených s poruchami duševními a s poruchami chování***

Výkon trestu odsouzených s poruchou duševní a poruchou chování, s poruchou osobnosti a chování způsobenou užíváním psychotropních látek a s mentální retardací je realizován zpravidla na specializovaných oddílech oddělení výkonu trestu. Při něm se ve vnitřním řádu věznice - a to zvláště při volbě obsahu a forem programu zacházení - přihlíží k závěrům odborných zdravotnických posudků takových odsouzených a k potřebě terapeutického působení.

### ***Výkon doživotního trestu***

Určitá důležitá specifika panují v pravidlech pro odsouzené k doživotnímu výkonu trestu odnětí svobody. Vnitřní řád věznice, obsah a formy zacházení s těmito odsouzenými musí povinně přihlížet k charakteru tohoto trestu a vysokému stupni nebezpečnosti

odsouzených, jimž je takový trest uložen.

Zákon explicitně zmiňuje ubytování, jež je zpravidla realizováno po jednom odsouzeném a také návštěvy, vycházky a výkon kázeňských trestů, kteréžto mají probíhat obvykle odděleně od ostatních odsouzených. Z logiky povahy tohoto trestu jej není možné přerušit, nebo odsouzenému udělit kázeňskou odměnu, která spočívá v povolení dočasně opustit věznici v souvislosti s návštěvou nebo s programem zacházení.

### ***Výkon trestu cizinců***

Pokud to není v rozporu s účelem výkonu trestu, jsou odsouzení, kteří nejsou státními občany České republiky, věznicí podle možností umístováni tak, aby cizinci stejného státního občanství, popřípadě hovořící stejným nebo podobným jazykem spolu mohli komunikovat.

Cizí státní občané se ihned po přijetí do výkonu trestu poučí o právu obracet se na diplomatickou misi a konzulární úřad mateřského státu. Uprchlíky a osoby bez státního občanství je věznice povinna poučit o právu obracet se na diplomatickou misi státu pověřeného ochraňovat jejich zájmy, nebo na mezinárodní orgány a mezinárodní organizace, jejichž posláním je tyto zájmy chránit. Cizinci se rovněž poučí o právu na přijetí konzulární návštěvy. Pokud taková návštěva proběhne, nezapočítává se do běžných návštěv.

Cizincům je umožněno podat si žádost o předání k výkonu trestu do státu, jehož jsou státními občany. Jsou rovněž poučeni o právních důsledcích tohoto předání, jestliže takový postup umožňuje mezinárodní smlouva, ke které se ČR zavázala.

Cizí občané mají také právní nárok na poučení o jejich právech a povinnostech v mateřském jazyce nebo v jazyce, jemuž rozumí. Dle možností je jim zpřístupněna četba knih v jazyce, který ovládají a v závislosti na výměře trestu se jim vytváří vhodné podmínky pro výuku českého jazyka (Zákon č. 169/1999 Sb. – volná úprava).

### ***Výkon trestu u matek nezletilých dětí***

V zákoně č. 169/1999 Sb. byl poprvé v historii českého vězeňství zakotven pojem výkon trestu u matek nezletilých dětí. Na základě této normy bylo přistoupeno k přípravě a následovně ke zřízení specializovaného oddělení pro výkon trestu matek nezletilých dětí ve Věznici Světlá nad Sázavou. Vedení věznice toto specializované oddělení již od uvedeného roku 2000 zakomponovalo do struktury výkonu trestu. Provoz oddělení byl zahájen k 1.10. 2000.

Kritéria výběru jsou poměrně přísná, ne každé žadatelce je vyhověno. Mezi všeobecné podmínky přijetí do oddělení patří:

- žena před výkonem trestu odnětí svobody nebyla omezena v rodičovské odpovědnosti,
- žena před nástupem do výkonu trestu o dítě řádně pečovala a po propuštění bude mít možnost se o dítě nadále starat,
- zdravotní a psychický stav umožňuje ženě o dítě pečovat,

- trest odsouzené matce skončí zpravidla do dovršení 3 let věku dítěte, nejvýše do 5 let jeho věku,
- doloženost finančního zajištění nákladů, které vzniknou při uspokojování potřeb dítěte v oddělení,
- kladné stanovisko Orgánu sociálně právní ochrany dětí.

Stanovení věku 3 let dítěte je dáno rozvojem jeho osobnosti. Proto program zacházení je stanoven tak, aby byly zajištěny veškeré biologické a psychosociální potřeby dítěte. Důraz je kladen na posilování a rozvíjení kladné citové vazby mezi matkou a dítětem, vytvoření pevného vztahu vedoucího k rodičovské zodpovědnosti. Každodenní péče o dítě vede k rozvoji samostatnosti odsouzených žen a stimulování těch postojů a dovedností, jež jim pomohou navrátit se do společnosti.

Tříleté děti netrpí tím, že jsou u svých matek - prostředí, v němž se pohybují, si v tomto věku neuvědomují. Naopak matky jsou si dobře vědomy částečného omezení pohybu dětí, což jim není lhostejné, a proto se snaží každodenní činností jim tento handicap vynahradit. Možná je zavádějící srovnávat výchovu a osobnostní rozvoj dítěte odstrčeného do ústavu a dítěte u odsouzené matky ve vězení. Je však třeba brát v úvahu, že dítě z kojeneckého ústavu se zpravidla nedostává ihned do péče náhradní rodiny, ale do dalších, ať je to dětský domov, diagnostický ústav nebo školský domov. Stanovená hranice 3 let věku dítěte určitě není ideální. Starší děti jsou však vnímavější, více si pamatují, důležité pro rozvoj jsou modely chování atd. Jinými slovy: předškolnímu věku je adekvátní kvalitativní posun v rozvoji osobnosti a předškolní výchova je v podmínkách současného českého vězeňství obtížně realizovatelná.

Část veřejnosti mylně vnímá výkon trestu matek jako alternativní, tj. výhodnější oproti ostatním odsouzeným ženám za mřížemi. Pro matky však platí stejné zákonné normy, tzn. stejná omezení, stejná práva a povinnosti. Logickým specifíkem zůstává každodenní činnost zaměřená na péči o dítě.

Koncepce specializovaného oddělení vychází ze zkušeností z jiných zemí, avšak respektuje náš právní řád, systém sociálního zabezpečení, ekonomické možnosti a v neposlední řadě výsledky odborné diskuse, která uzákonění specializovaného oddělení předcházela. Pro porovnání: naše ženy se o děti starají celých 24 hodin, nestará se o ně personál, hradí si vše ze svých prostředků. Odlišná situace je v Anglii, Německu, ale také v Polsku. V Polsku např. o umístění rozhoduje soud, u nás ředitel věznice ([www.vscr.cz](http://www.vscr.cz)).



### **Shrnutí kapitoly č. 10**

***Trest odnětí svobody je vykonáván dle Zákona č. 169/1999 a navazujících podzákonných norem. Jednou z prvních informací, kterou v souvislosti se svým odsouzením osoba u soudního jednání obdrží, je v jakém ze čtyř typů věznice bude tento trest vykonán. Do výkonu trestu odnětí svobody může být odsouzený přijat pouze na základě pravomocného rozhodnutí soudu a nařízení výkonu trestu odnětí svobody. Bývá do něj převeden buď z výkonu vazby, nebo je mu určen nástup trestu na svobodě. Nenastoupení do výkonu trestu odnětí svobody znamená pro každého pravomocně odsouzeného člověka de-jure obvinění z dalšího trestného činu.***



*Výkon trestu odnětí svobody v sobě zahrnuje zákonem stanovené motivační prvky, kterými je cíleně působeno na osobnost odsouzených jedinců. Zahrnuje tak v sobě systém odměn a trestů, práv a povinností, které tvoří osu programů zacházení s vězněnými osobami. Jedním z významných prvků těchto programů je tzv. pracovní terapie, která má oporu v zákonné povinnosti odsouzených pracovat pro stát, kraj či obec.*

*Výkon trestu je diferencován podle pohlaví a částečně se liší v rámci určitých kategorií vězňů. Relativní novinkou je umožnění vykonat trest matkám se svými dětmi předškolního věku. Při výkonu trestu odnětí svobody lze rovněž za určitých podmínek realizovat i výkon ústavní ochranné léčby.*



#### **Kontrolní otázky a náměty:**

- 1) *Vyjmenujte základní rozdíly mezi běžným výkonem trestu a trestem odnětí svobody pro mladistvé.*
- 2) *Popište proces umíst'ování a rozmíst'ování odsouzených.*
- 3) *V čem je specifický výkon vazby mladistvých odsouzených?*
- 4) *Jakými parametry je upraveno zaměstnávání vězňů?*
- 5) *V čem je možné spatřit přínos u institutu výkonu trestu matek s dětmi?*



#### **Korespondenční úkol:**

*Zpracujte volnou úvahu na téma doživotní výkon trestu versus trest smrti.*



#### **Základní literatura:**

Zákon č. 169/1999 Sb. (o výkonu trestu odnětí svobody)

Vyhláška Ministerstva spravedlnosti č. 345/1999 Sb., kterou se vydává Řád výkonu trestu odnětí svobody

#### **Rozšiřující literatura:**

MAŘÁDEK, V. *Vězeňství*. Ostrava: OU, 2005. ISBN 80-7368-002-5.

SOCHŮREK, J. *Kapitoly z penologie III. díl*. Liberec: TU Liberec, 2008. ISBN 978-80-7372-204-3.

## 11. Výkon zabezpečovací detence

*Cílem kapitoly je seznámení s novým institutem trestní politiky státu – zabezpečovací detencí. Kapitola pojednává o důvodech jeho vzniku a také o právní kvalifikaci, při jejímž splnění soudy výkon zabezpečovací detence nařizují. Je v ní rovněž vyložena úprava důležitých aspektů života chovanců v ústavech pro výkon zabezpečovací detence.*

**Klíčová slova:** zabezpečovací detence, chovanci, společenská ochrana, omezení a zbavení některých práv

Dne 1. 1. 2009 vstoupil v účinnost Zákon č. 129/2008 Sb. o výkonu zabezpečovací detence. V českém právu se jedná o nově definovaný institut, který zaplnil mezeru v opatřeních chránících společnost před velmi nebezpečnými pachateli. Konkrétně pak před pachateli duševně narušenými, jejichž společenská nebezpečnost spočívá zejména v extrémní agresivitě či nezvladatelné sexuální deviaci. Jejich umístění v psychiatrických léčebnách, kde měli povinnost podrobovat se nařízenému ochrannému léčení, se dlouhodobě ukázalo jako málo účinné. Buďto odmítali plnit speciální léčebné programy, či v horších případech přímo fyzicky napadali zdravotnický personál. Výjimkou nebyly ani svévolné odchody ze špatně zabezpečených léčeben, které často končily závažnou trestnou činností.

Zařízení, do kterého mohou být od roku 2009 rozhodnutím soudu umístěovány tyto nebezpečné osoby, dostaly název Ústavy pro výkon zabezpečovací detence a jejich správa byla svěřena Vězeňské službě ČR. Z podstaty věci bylo totiž prioritně nutné zajistit přísnou izolaci chovanců těchto ústavů od majoritní společnosti a současně udržet vnitřní bezpečnost spočívající ve vynutitelnosti jejich ukázněného chování (v případě nutnosti i zákonnými donucovacími prostředky). „Vnitřní provoz“ je však do značné míry podobný režimu, který panuje v psychiatrických léčebnách. Týmy lékařů a dalšího zdravotnického personálu za podpory psychologů, pedagogů a sociálních pracovníků, mají za úkol naplnit další úkol výkonu zabezpečovací detence, který spočívá v léčebné, rehabilitační a výchovné péči o klientelu s vážnými duševními poruchami.

Detence, čili kombinace léčebného a současně vězeňského zařízení je sice v České republice zcela novým institutem, nejedná se však o žádný unikátní projekt. Ve vyspělých evropských zemích již v různých pojetích detenční ústavy fungují. Česká republika se ze zahraničních zkušeností poučila, ale žádný přesný model nepřevzala. Na návrh domácích expertů přistoupila k vlastní trestněprávní úpravě. Podle ní soud uloží zabezpečovací detenci dle Zákona č. 129/2008 Sb. v těchto případech:

- Jestliže upustí od potrestání pachatele, který spáchal úmyslný trestný čin jehož horní hranice převyšuje pět let. Podmínkou je, že tento čin spáchal ve stavu zmenšené přičetnosti, nebo ve stavu vyvolaném duševní poruchou a není možné očekávat, že by ochranné léčení (s přihlédnutím k povaze duševní poruchy a možnostem působení na pachatele) vedlo k dostatečné ochraně společnosti. Soud tak má za to, že zabezpečovací detence zajistí ochranu společnosti lépe než trest odnětí svobody.
- Soud rovněž uloží zabezpečovací detenci (pro nepřičetnost trestně neodpovědnému) pachateli činu jinak trestného, jenž naplňuje znaky zvlášť závažného trestného činu, jehož pobyt na svobodě je nebezpečný a současně nelze očekávat, že by ochranná

lčba (s přihlédnutím k povaze duševní poruchy a možnostem působení na pachatele) vedla k dostatečné ochraně společnosti.

- Soud bude moci rovněž uložit výkon zabezpečovací detence pachateli (s přihlédnutím k jeho dosavadnímu životu a jeho poměrům), pokud spáchal úmyslný trestný čin, jehož horní sazba převyšuje pět let, ve stavu vyvolaném duševní poruchou. V této souvislosti je shledáno, že jeho pobyt na svobodě je nebezpečný a nelze očekávat, že by uložené ochranné léčení s přihlédnutím k povaze duševní poruchy a možnostem působení na pachatele vedlo k dostatečné ochraně společnosti.

Z právní úpravy zjevně plyne, že prioritní je společenská ochrana, která je posílena o významný prvek – délka zabezpečovací detence totiž potrvá tak dlouho, dokud konkrétní osoba bude představovat společenskou hrozbu. Jinými slovy není (narozdíl od výkonu trestu odnětí svobody) dopředu časově omezená. Zákon však ukládá okresním soudům, v jejichž obvodu se konkrétní ústav nachází, přezkoumání důvodnosti pokračování zabezpečovací detence a to pravidelně jednou za rok. Možné je i dřívější soudní rozhodnutí o propuštění (v mezidobí) na návrhy státního zástupce, ústavu či samotného chovance.

Předpokládaná kapacita detenčních ústavů je předmětem sporů odborníků. V lednu 2009 vznikly ústavy dva, které jsou dislokovány v Brně a v Opavě. Může v nich být celkově umístěno až 200 chovanců. Pokud by se v budoucnu ukázalo, že tento kapacitní stav není dostatečný, je ministerstvem spravedlnosti připravena varianta otevření dalšího ústavu ve Vidnavě na Jesenicku. Ten by byl schopen po úpravách pojmout dalších až 600 chovanců.

## **Práva chovanců**

### ***Korespondence***

Chovanec má právo přijímat a na svůj náklad odesílat korespondenci. Vězeňská služba může provádět její kontrolu, přičemž je oprávněna seznámit se s jejím obsahem. V případě, že obsah korespondence zakládá podezření na přípravu či páchaní trestné činnosti, Vězeňská služba ji zadrží a předá orgánu činnému v trestním řízení.

Ředitel ústavu může na návrh odborného zaměstnance rozhodnout, že korespondence od určité osoby nebude chovanci předávána, nebo že korespondence chovance adresovaná určité osobě nebude odesílána. O tomto rozhodnutí a jeho důvodech musí být chovanec bez odkladu vyrozuměn. Podle posouzení odborného zaměstnance může být chovanec seznámen s nezávadnou částí korespondence. Odpadne-li důvod pro takové rozhodnutí, ředitel ústavu na návrh odborného zaměstnance rozhodnutí zruší, o čemž musí být chovanec bez odkladu vyrozuměn. Neodeslané zásilky se vrátí chovanci a nepředané zásilky se vrátí odesílateli se stručným vysvětlením důvodu nepředání korespondence. Ředitel ústavu je povinen vždy po uplynutí 6 měsíců po dni, kdy tak rozhodl (i bez žádosti chovance) přezkoumat, zda důvody pro takové rozhodnutí trvají i nadále.

Není možné omezení korespondence nebo kontrola korespondence mezi chovancem a soudem ustanoveným opatrovníkem, mezi chovancem a jeho advokátem, mezi chovancem a orgány veřejné moci a Veřejným ochráncem práv. Totéž platí pro písemný styk chovance z diplomatickou misí anebo konzulárním úřadem cizího státu, či mezi chovancem a mezinárodní organizací, která podle mezinárodní úmluvy, jíž je Česká republika vázána, je

příslušná k projednávání podnětů týkajících se ochrany lidských práv.

V případě, že chovanec neumí nebo nemůže číst nebo psát, Vězeňská služba zajistí přečtení došlé korespondence, popřípadě mu poskytne písařskou pomoc při sepisování žádostí, podání a stížností orgánům veřejné moci, Veřejnému ochránci práv, mezinárodním organizacím a při korespondenci s advokátem oprávněným ho zastupovat.

### ***Telefonování***

Chovanci může být (zpravidla za úhradu) umožněno používání ústavního telefonu a dalších ústavních komunikačních prostředků - především ke kontaktu s osobami blízkými, soudem ustanoveným opatrovníkem, nebo orgány a organizacemi zabývajícími se ochranou lidských práv. Chovanec má také právo využívat telefon ke kontaktům se svým obhájcem. Se souhlasem ředitele ústavu a za vymezených podmínek může užívat i ústavní internet. Není však oprávněn držet a používat v ústavu vlastní telefon, vysílačku a jiné podobné komunikační prostředky.

Vězeňská služba je oprávněna seznamovat se formou odposlechu s obsahem telefonátu a pořizovat jeho záznam. Toto není přípustné ve stejném rozsahu jako při kontrole korespondence. Užívání telefonu podléhá přísné evidenci včetně odepřených hovorů.

### ***Návštěvy***

Chovanec má právo během pobytu v ústavu přijímat návštěvy nejméně dvakrát týdně - vždy po dobu nejméně dvou hodin v čase určeném vnitřním řádem ústavu nebo ředitelem ústavu. Tomuto omezení nepodléhají návštěvy právního zástupce, soudem ustanoveného opatrovníka, úředních osob a duchovních. Ředitelem ústavu může být na doporučení zdravotnického zařízení zakázána návštěva určité osoby, vyžaduje-li to zdravotní stav chovance. V takových případech je nutné, aby tato skutečnost byla chovanci sdělena. Pokud je chovanec dočasně umístěn ve zdravotnickém zařízení mimo objekty spravované Vězeňskou službou, projedná podmínky uskutečnění návštěvy ředitel ústavu se zdravotnickým zařízením.

Na návštěvu mohou současně přijít nejvýše 4 osoby včetně nezletilých dětí. Případné zvýšení tohoto počtu je však v kompetenci ředitele ústavu. Nezletilí do 15 let se mohou zúčastnit návštěvy pouze v doprovodu osoby starší 18 let. Návštěvy se uskutečňují zpravidla pod dohledem Vězeňské služby, případně za přítomnosti odborného zaměstnance. Ředitel ústavu může povolit uskutečnění návštěvy chovance v prostorách k tomu určených i bez zrakové a sluchové kontroly zaměstnanců Vězeňské služby. Před tímto rozhodnutím je však nutné vyjádření lékaře, jenž je seznámen s aktuálním zdravotním stavem chovance. Návštěva může být kdykoliv přerušena či ukončena, pokud chovanec nebo návštěvník závažným způsobem naruší klid nebo pořádek či ohrozí život a zdraví osob.

### ***Duchovní služby***

Chovancům se zajišťuje právo na poskytování duchovních služeb sledujících humanitární cíle v rozsahu vyplývajícím ze zvláštních právních předpisů. Je jim umožněno (zpravidla v době jejich volna) dobrovolně se účastnit společných náboženských obřadů.

Dobu jejich konání a další informace o poskytování duchovní služby upravuje vnitřní řád ústavu. K výkonu duchovní služby jsou oprávněny pouze registrované církve a náboženské společnosti, kterým bylo přiznáno toto oprávnění podle zvláštního právního předpisu.

Požádá-li chovanec o umožnění návštěvy církví pověřené osoby, je ústav povinen jí tuto skutečnost neprodleně oznámit. Tyto osoby ředitel ústavu poučí o povinnosti dodržovat právní předpisy upravující výkon zabezpečovací detence a dodržovat vnitřní řád ústavu. V případě, že se osoby poskytující duchovní služby dopustí porušení těchto povinností, je ředitel věznice oprávněn odeprít jim možnost tuto službu vykonat.

### ***Uspokojování kulturních potřeb***

Chovanci mají právo půjčovat si knihy a tiskoviny z ústavní knihovny, půjčovat si a hrát společenské hry a využívat další prostředky pro kulturní vyžití, které jsou v ústavu pro tyto účely k dispozici. Ředitel ústavu dále může v odůvodněných případech chovanci povolit zakoupení, zaslání a používání takových věcí, které povedou k rozšíření jeho znalostí, napomohou k úspěšnému plnění programu či k účelnému využití volného času. To však za podmínky, že nebudou ohrožovat zdraví, narušovat pořádek a klid v ústavu, ani obtěžovat nebo omezovat jiné chovance. Ředitel ústavu na doporučení zdravotnického zařízení může chovanci zakázat držení a používání určitých knih, tiskovin a dalších věcí – je-li to nutné s ohledem na zdravotní stav chovance.

### ***Nákupy***

Ústavní prodejna slouží k doplňkovým nákupům chovanců. Chovanec má právo nakupovat v prodejně ústavu potraviny a věci osobní potřeby, případně i věci pro zájmovou a vzdělávací činnost nebo k realizaci příslušného programu. Nelze-li zboží zakoupit v prodejně ústavu, zajišťuje nákup jeho správa. V této souvislosti je mu umožněno uložení vlastních peněz v ústavu do úschovy. Může si také vyžádat minimálně jedenkrát za 6 měsíců a při propuštění z ústavu výpis ze svého účtu, obsahující přehled a účel čerpání finančních prostředků a konečný zůstatek.

### ***Přijímání balíčků***

Chovanec má právo jedenkrát za tři měsíce přijmout balíček s trvanlivými potravinami a věcmi osobní potřeby do hmotnosti 5 kg. Bez omezení však může přijímat balíčky obsahující prádlo, oděv, obuv, knihy, tiskoviny a rovněž zásilky obsahující věci nutné k realizaci příslušného programu, k dalšímu vzdělávání nebo zájmové činnosti.

Tyto balíčky podléhají kontrole Vězeňské služby a lze je chovanci předat prostřednictvím zaměstnance Vězeňské služby (který provede jejich kontrolu) i při návštěvě. Nepředávají se věci, jež odporují účelu zabezpečovací detence, nebo kterými by chovanec mohl ohrozit svůj život a zdraví, nebo život a zdraví jiných osob. Nepředané věci se odešlou zpět odesílateli na náklady chovance, pokud ředitel ústavu nerozhodne jinak.

Vznikne-li podezření, že obsah balíčku nebo jeho nepředaná část obsahuje věci ke spáchání přestupku, správního deliktu či trestnému činu, je balíček (nebo jeho nepředaná část)

předán spolu s oznámením orgánu Policie ČR, popřípadě jinému příslušnému orgánu.

### ***Ochrana práv***

Všem chovancům ve výkonu zabezpečovací detence přísluší stejná práva. Chovanci mají právo podílet se na řešení otázek souvisejících s jejich pobytem v ústavu předkládáním návrhů a připomínek řediteli ústavu. Nesmí jim být upřeno právo na poskytování právní pomoci obhájcem nebo advokátem oprávněným je zastupovat.

Osoby, které přicházejí do styku s chovanci, jsou povinny dbát na zachování práv, která mají chovanci ve výkonu zabezpečovací detence. Chovanec může k uplatnění svých práv a oprávněných zájmů podávat stížnosti a žádosti orgánům příslušným k jejich vyřízení. Stížnosti a žádosti musí být orgánu, jemuž jsou adresovány neprodleně odeslány. Ředitel ústavu určí okruh zaměstnanců Vězeňské služby pověřených agendou žádostí a stížností a vytvoří takové podmínky pro jejich podávání, aby bylo vyloučeno, že s nimi budou zacházet jiné než oprávněné osoby.

Pokud požádá chovanec o rozmluvu se soudem ustanoveným opatrovníkem, ředitelem ústavu, státním zástupcem, soudcem, Veřejným ochráncem práv nebo orgánem, který provádí kontrolu ústavu, musí každý zaměstnanec VS ČR tuto žádost neprodleně předat. Na žádost nebo pokyn výše uvedených osob se následně takováto rozmluva v ústavu umožní.

Ústav umožní zaměstnanci obce s rozšířenou působností, zařazenému do obecního úřadu pověřeného zajišťováním sociálně-právní ochrany dětí při výkonu jeho oprávnění, navštěvovat chovance mladšího 18 let a hovořit s ním bez přítomnosti třetí osoby. Tyto návštěvy se nezapočítají do doby běžných návštěv.

#### ***Omezení a zbavení některých práv***

Po dobu výkonu zabezpečovací detence jsou chovanci povinni podrobit se nezbytným omezením některých práv a svobod, jejichž výkon by byl v rozporu s účelem výkonu zabezpečovací detence, nebo která nemohou být vzhledem k jejímu výkonu uplatněna.

Chovanci nemohou vykonávat:

- a) právo na stávku,
- b) práva související s jejich členstvím v politických stranách, politických hnutích a jiných sdruženích,
- c) právo podnikat nebo vykonávat jinou hospodářskou činnost,
- d) právo svobodné volby lékaře a zdravotnického zařízení,
- e) právo zakládat politické strany, politická hnutí a jiná sdružení,
- f) právo vykonávat volené a jiné veřejné funkce.

## **Povinnosti chovanců**

Chovanec je ve výkonu zabezpečovací detence povinen:

- zachovávat ustanovení vnitřního řádu ústavu,
- plnit pokyny a příkazy zaměstnanců Vězeňské služby a odborných zaměstnanců,
- účastnit se programů, do nichž byl zařazen a plnit úkoly z nich vyplývající, zejména podrobovat se léčebnému detoxikačnímu programu, pokud byl do něj zařazen,
- šetrně zacházet se svěřenými věcmi a nepoškozovat cizí majetek,
- dodržovat zásady slušného jednání s osobami, s nimiž přichází do styku,
- dodržovat pokyny a předpisy k ochraně bezpečnosti a zdraví, jakož i opatření a pokyny v oblasti požární ochrany, se kterými byl řádně seznámen,
- podrobit se osobní prohlídce v zájmu zajišťování vnitřního pořádku v ústavu a vyloučení toho, aby u sebe měl věc, kterou by narušoval účel výkonu zabezpečovací detence; osobní prohlídku vykonává vždy osoba stejného pohlaví,
- umožnit zaměstnancům Vězeňské služby kontrolu svých osobních věcí,
- podrobit se preventivní periodické, mimořádné a výstupní lékařské prohlídce v rozsahu určeném lékařem, včetně nezbytných odborných a laboratorních vyšetření a očkování, a opatřením stanoveným orgány ochrany veřejného zdraví,
- strpět úkony, které souvisejí s jeho identifikací, a podrobit se úkonům nezbytným pro zpracování komplexní zprávy,
- oznámit neprodleně zaměstnanci Vězeňské služby své onemocnění nebo zranění,
- oznámit neprodleně zaměstnanci Vězeňské služby okolnosti, které mohou způsobit vážné ohrožení jeho bezpečnosti, bezpečnosti jiného chovance, jiné osoby nebo ústavu,
- podrobit se opatřením, která jsou nezbytná k zabránění zneužívání návykových látek v ústavu,
- dodržovat zásady hygieny,
- oznámit neprodleně ústavu skutečnost, že je poživitelem důchodu, výsluhového příspěvku, příspěvku za službu nebo má příjem podléhající dani z příjmu,
- odevzdat do úschovy ústavu věci, jejichž držení je v rozporu s účelem výkonu zabezpečovací detence,
- uhradit náklady zdravotní péče provedené na jeho žádost v zájmu zachování nebo zlepšení jeho zdravotního stavu nad rámec péče hrazené z veřejného zdravotního pojištění nebo ze státního rozpočtu nad rámec mezinárodních dohod, kterými je Česká republika vázána.

Chovanec nesmí:

- vyrábět, přechovávat a konzumovat alkoholické nápoje a jiné návykové látky, vyrábět a přechovávat předměty, které by mohly být použity k ohrožení bezpečnosti osob a majetku nebo k útěku, nebo které by svým množstvím nebo povahou mohly narušovat pořádek anebo poškodit zdraví,
- užívat léčiva bez indikace nebo souhlasu lékaře ústavu,
- přechovávat a rozšiřovat tiskoviny nebo materiály propagující národnostní, etnickou, rasovou, náboženskou nebo sociální nesnášenlivost, hnutí směřující k potlačení práv a svobod člověka, násilí a hrubost, jakož i tiskoviny nebo materiály obsahující popis výroby a použití návykových látek, jedů, výbušnin, zbraní a střeliva, nebo jiných nebezpečných látek nebo předmětů,
- hrát hry o peníze, věci, služby nebo o jiné úkony,
- tetovat sebe nebo jinou osobu anebo nechat se tetovat,
- úmyslně se poškozovat na zdraví,
- bez souhlasu ředitele ústavu prodávat, směňovat a darovat věci, které má v držení v ústavu,
- kouřit mimo vymezené prostory.

Vůči chovanci, který neoprávněně odmítá plnit své povinnosti a k jehož nápravě nestačí výzva nebo napomenutí, může Vězeňská služba přiměřeně (s přihlédnutím k jeho osobě a jeho rozumovým schopnostem) použít zákonné donucovací prostředky (Zákon č. 129/2008 Sb. – volná úprava).



### *Shrnutí kapitoly č. 11*

***Zabezpečovací detence představuje zcela novou instituci trestní politiky v České republice. Její podstatou je izolace velmi nebezpečných pachatelů trestné činnosti, kteří pro svou duševní poruchu nemohou být za svou trestnou činnost odsouzeni k výkonu trestu odnětí svobody, nebo je jim po výkonu trestu nařízena ochranná ústavní léčba, která se však v tradičních psychiatrických léčebnách mívala účinkem. Velmi agresivní jedinci (a často též sexuální devianti v jedné osobě) svévolně neplnili léčebné a terapeutické programy, fyzicky napadali personál léčeben a nezřídka z nich také utíkali.***

***Výkon zabezpečovací detence není na rozdíl od výkonu trestu odnětí svobody časově dopředu omezen. Jednou za rok je však povinností místně příslušného soudu u každého chovance přezkoumat důvodnost jeho dalšího pobytu v tomto specifickém ústavním zařízení.***



### *Kontrolní otázky a náměty:*



- 1) *Zdůvodněte společenskou poptávku po institutu zabezpečovací detence.*
- 2) *Vyjmenujte základní rozdíly mezi trestem odnětí svobody a zabezpečovací detencí.*
- 3) *Jaká práva nemohou chovanci v ústavech vykonávat?*



***Korespondenční úkol:***

*Zpracujte formou krátké zprávy alespoň dva případy agresivního jednání pacientů psychiatrických léčeben směrem k personálu. K získání podkladů využijte seriózní mediální zdroje, které ve zprávě citujte.*



***Základní literatura:***

Zákon č. 129/2008 Sb. (o výkonu zabezpečovací detence)

***Rozšiřující literatura:***

ČERNÍKOVÁ, V., MAKARIUSOVÁ, V., SEDLÁČEK, V. *Sociální ochrana*. Praha: PAČR, 1998.

## 12. Personál věznic

*Závěrečná kapitola je věnována organizačnímu uspořádání Vězeňské služby ČR z personálního hlediska. Kapitola podrobně seznamuje s pracovní náplní odborných zaměstnanců oddělení výkonu trestu, kteří se zabývají tvorbou a realizací programů zacházení s vězni.*

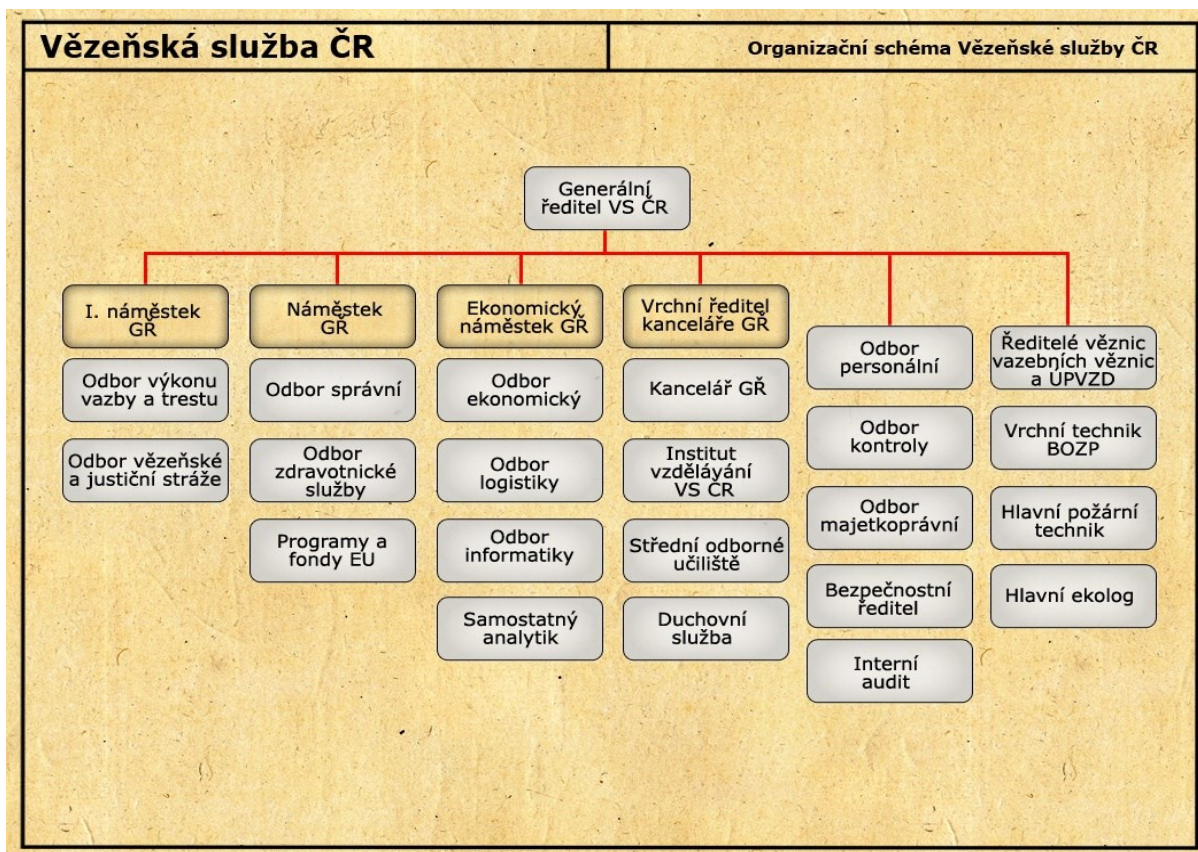
**Klíčová slova:** služební poměr, pracovní poměr, psycholog, sociální pracovník, speciální pedagog, vychovatel, pedagog volného času, vychovatel – terapeut

Personál Vězeňské služby České republiky je diferencován na příslušníky ve služebním poměru (cca 60%) a na zaměstnance v poměru pracovním (cca 40%).

První skupina má v obecném významu za úkol vnější a vnitřní bezpečnost věznic - jinými slovy strážní a dozorcí službu, která je někdy definována také jako přímý výkon služby. Příslušníci Vězeňské služby mají status příslušníků bezpečnostního sboru podle Zákona č. 361/2003 Sb., z čehož plynou některé specifické povinnosti a omezení. K nejvýznamnějším patří právo použít ve vymezených případech donucovací prostředky včetně střelné zbraně. V případě vyrozumění pro ně platí povinnost dostavit se bezodkladně v kteroukoliv dobu na své pracoviště. Příslušníkům je rovněž zákonem striktně zakázáno členství v politických stranách či hnutích. Právo být voleni do zastupitelských orgánů jim však upřeno není. Uniformovaní příslušníci jsou i ředitelé věznic, jejich první či služební zástupci a členové samostatného referátu prevence a stížností (odhalující případnou trestnou a nepovolenou činnost vězňů, ale i zaměstnanců – od 1. 1. 2012 u příslušníků obligatorně v úzké součinnosti s nově vzniklou Generální inspekcí bezpečnostních sborů).

Zaměstnanci „civilní“ jsou, až na specialisty oddělení výkonu vazby a trestu, řízení v linii zástupce ředitele (v malých věznicích služební zástupce ředitele), který má rovněž status zaměstnance v pracovním vztahu k VS ČR. Jejich pracovní náplň lze charakterizovat jako administrativně – logistickou podporu pro plnění účelu vazby a výkonu trestu odnětí svobody. Podílejí se na specializovaných úkolech v odděleních a referátech ekonomických, zdravotnických, personálních, správních, informačních technologií, logistiky a zaměstnávání vězňů.

Přijetí do služebního i pracovního poměru k VS ČR předchází poměrně obtížná procedura přijímacího řízení. V jeho rámci musí uchazeč prokázat svou trestní bezúhonnost a úspěšně absolvovat náročná psychologická a zdravotní vyšetření. V případě služebního poměru je dále nutné splnit přísná kritéria fyzické zdatnosti, která jsou testována sportovním instruktorem. Po přijetí k Vězeňské službě je každý zaměstnanec povinen absolvovat tzv. základní kurz v Institutu vzdělávání VS ČR ve Stráži pod Ralskem. Teprve po jeho zdárném ukončení může být pověřován samostatnými úkoly. Další, již specializované odborné, vzdělávání zaměstnanců je ve stejném rezortním vzdělávacím centru průběžně realizováno tak, aby plnilo svůj účel pro výkon konkrétní pracovní či služební pozice.



obr. organizační schéma VS ČR ([www.vscr.cz](http://www.vscr.cz))

Specialisté oddělení výkonu trestu (vazby) jsou skupinou odborných zaměstnanců věznic, která se největší měrou podílí na tvorbě a realizaci programů zacházení s vězni – v dřívějších pojetích na jejich nápravě, reedukaci, resocializaci a reintegraci. Jejich konkrétní úkoly definuje Nařízení generálního ředitele Vězeňské služby ČR č. 16/2009:

## 12. 1. Úkoly vychovatele

Vychovatel je členem týmu, jehož základním úkolem je komplexní výchovná, vzdělávací, diagnostická a preventivní činnost zaměřená na celkový rozvoj osobnosti a na socializaci, resocializaci a reedukaci včetně cílených opatření k optimalizaci vzdělávacího procesu odsouzených a realizaci protidrogové prevence v rámci věznice. Vychovatel je metodicky usměrňován speciálním pedagogem a je podřízen vedoucímu oddělení.

Vychovatel plní při práci s odsouzenými samostatně a tvůrčím způsobem zejména tyto úkoly:

- zná osobně a pedagogicky usměrňuje jemu svěřené odsouzené, zná sociální vztahy a skupinovou atmosféru v přidělené skupině,
- zúčastňuje se aktivně jednání poradních orgánů ředitele věznice (odborných komisí) a veřejného zasedání soudu projednávajícího podmíněné propuštění nebo přerazení odsouzeného do jiného typu věznice,
- vede osobní karty odsouzených, provádí průběžné zápisy postihující probíhající naplňování

účelu výkonu trestu u odsouzeného,

- podílí se na hromadně organizovaných akcích, dbá na kázeň odsouzených, na pořádek a upravenost ubytovacích prostor a motivuje odsouzené k přiměřené estetické úpravě,
- realizuje svěřenou kázeňskou pravomoc, zpracovává návrhy na přerušení výkonu trestu, povolování volného pohybu mimo věznici, dočasného opuštění věznice, účasti odsouzených na akcích mimo věznici, návštěv bez zrakové či sluchové kontroly a přerazování odsouzených do jiného typu věznice nebo jejich přemístění, podílí se na výběru odsouzených k zařazení do práce,
- zná odsouzené mající sklony k sebepoškozování, útěkům, odsouzené vytypované jako možné objekty napadení nebo možné pachatele násilného jednání, odsouzené, kteří jsou vyšetřováni nebo obžalováni z další trestné činnosti, a ty, jimž by měl být nařízen další nepodmíněný trest odnětí svobody nebo přeměněn trest podmíněný na nepodmíněný, vytypovává odsouzené s aktuálními psychickými problémy a upozorňuje na ně odpovědné zaměstnance věznice,
- podílí se na zkoumání příčin vzniku mimořádných událostí a navrhuje příslušná opatření k jejich řešení, předcházení a eliminaci,
- spolupracuje s příslušníky vykonávajícími dozorní službu a předvádění odsouzených,
- podílí se na zajištění organizačního chodu oddělení tím, že u svěřených odsouzených:
  - vede početní a jmenný přehled, rozhoduje o jejich ubytování do jednotlivých ložnic nebo cel,
  - zabezpečuje kontrolu korespondence odsouzených a uskutečňování telefonických hovorů,
  - zabezpečuje realizaci práv odsouzených zejména na přijetí a odesílání korespondence a balíčků, na přijetí návštěv, provedení nákupů, vycházek a telefonických hovorů a k tomu vede příslušnou evidenci, vyjadřuje se k návrhu na přiznání a výši sociálního kapesného,
  - zprostředkovává vyřizování žádostí, stížností a podnětů a styk odsouzených s ostatními zaměstnanci věznice, pravidelně organizuje shromáždění odsouzených za účelem projednávání otázek souvisejících s jejich životem ve věznici,
  - navštěvuje pravidelně pracoviště svěřených odsouzených s cílem zajištění potřebné spolupráce s mistry při komplexní realizaci zacházení,
  - zabezpečuje přístup odsouzených k právním předpisům upravujícím výkon trestu a k vnitřnímu řádu věznice,
  - předkládá požadavky na materiálně technické vybavení ubytovacích prostor, zabezpečení chodu jemu svěřeného úseku a na odstraňování zjištěných závad a nedostatků,
  - realizuje v příjmovém oddělení poučení odsouzených o právech a povinnostech podle zákona, vyhlášky a seznamuje je s vnitřním řádem věznice, organizačně zajišťuje proškolení odsouzených z předpisů o bezpečnosti a ochraně zdraví při práci, o požární ochraně a

hygienických zásadách, zabezpečuje příslušné podklady pro dispečerské hlášení, zaznamenává chování a jednání odsouzených do osobní karty včetně upozornění na eventuální specifiku osobnosti odsouzeného,

- zpracovává v nástupním oddělení ve spolupráci s odbornými zaměstnanci plán instruktážních a zájmových aktivit tohoto oddělení a podílí se na jejich realizaci, provádí poučení odsouzených o právech a povinnostech podle zákona, vyhlášky a seznamuje je s vnitřním řádem věznice, organizačně zajišťuje proškolení odsouzených z předpisů o bezpečnosti a ochraně zdraví při práci, o požární ochraně a hygienických zásadách, připravuje podklady pro jednání odborné komise, zaznamenává chování a jednání odsouzených do osobní karty včetně upozornění na eventuální specifiku osobnosti odsouzeného.

- podílí se ve spolupráci s odbornými zaměstnanci na sestavení konkrétních programů zacházení jemu svěřených odsouzených,

- vede osobně podle svého odborného zaměření zpravidla dvě průběžné aktivity programů zacházení, rozložené podle potřeby v průběhu celého týdne včetně dnů pracovního volna a klidu, a zajišťuje k tomu nezbytnou dokumentaci,

## 12. 2. Úkoly sociálního pracovníka

Sociální pracovník je odborný zaměstnanec oddělení, jehož základním úkolem je samostatná sociální práce, která je zaměřena zejména na plynulý přechod odsouzených do řádného občanského života. Při její realizaci dbá na zajištění a dodržení standardů kvality poskytovaných sociálních služeb. Je podřízen vedoucímu oddělení výkonu trestu a současně je odborným poradcem ředitele věznice v oblasti sociálně právních aspektů výkonu trestu a v oblasti přechodu odsouzených do řádného občanského života.

Sociální pracovník při práci s odsouzenými plní samostatným a tvůrčím způsobem zejména tyto úkoly:

- podílí se na vytváření koncepce zacházení s odsouzenými, programů zacházení a na zpracování návrhu vnitřní diferenciaci odsouzených,

- zpracovává společně s ostatními odbornými zaměstnanci konkrétní programy zacházení svěřených odsouzených, přitom podle potřeby spolupracuje s příslušnými orgány sociálního zabezpečení, podílí se na vyhodnocení účinnosti programů zacházení v oblasti své působnosti navrhuje jejich změny,

- poskytuje samostatné sociálně právní poradenství, provádí výchovnou a poradenskou činnost pro odsouzené,

- je garantem kontinuální sociální práce, v jejímž rámci udržuje přímé pracovní kontakty s orgány státní správy, církvemi, charitativními a zájmovými občanskými sdruženími, v místě věznice a podle potřeby i v místě trvalého pobytu odsouzených; zprostředkuje příslušnému orgánu sociálně právní ochrany dětí pravidelné sledování vývoje dítěte, o které odsouzená žena pečuje ve věznici,

- navazuje potřebné kontakty s blízkými osobami svěřených odsouzených, podílí se na řešení

sociálních problémů, u mladistvých odsouzených si vyžádá v součinnosti se speciálním pedagogem, nepředcházeli výkonu trestu výkon vazby, opis zprávy orgánu péče o mládež; v součinnosti se speciálním pedagogem požádá zákonného zástupce a příslušný orgán sociálně právní ochrany dětí o vyjádření k formě a obsahu přípravy mladistvého na budoucí povolání; podílí se na výběru odsouzených k zařazení do práce, rekvalifikace a vzdělávání,

- zúčastňuje se aktivně jednání poradních orgánů ředitele věznice včetně poradny drogové prevence (odborných komisí), předkládá odborná stanoviska k přeřazování odsouzených v rámci vnitřní diferenciaci, v návaznosti na změny v chování a jednání jemu svěřených odsouzených navrhuje umístění odsouzených do krizového, výstupního, specializovaného oddělení, oddělení se zesíleným stavebně technickým zabezpečením a do bezdrogové zóny. Podílí se na rozhodování o zařazení odsouzených do seznamu objektů možného napadení či ohrožení a vytypování konfliktních a psychicky labilních odsouzených,

- spolupodílí se na zkoumání příčin vzniku mimořádných událostí ve vztahu k vězněným osobám a navrhuje ze sociálního hlediska příslušná opatření, vedoucí k jejich řešení, prevenci a eliminaci,

- podílí se na návrhu k rozhodování o udělení přerušování výkonu trestu, povolování volného pohybu mimo věznici, dočasného opuštění věznice, účasti odsouzených na akcích mimo věznici, návštěv bez zrakové či sluchové kontroly a přeřazování odsouzených do jiného typu věznice nebo jejich přemístění,

- podílí se na zpracovávání konkrétních programů zacházení jednotlivých odsouzených, na vyhodnocování jejich úspěšnosti a na navrhování změn programu zacházení,

- podílí se na zpracování průběžného hodnocení programu zacházení a hodnocení zasílaných věznicí příslušným orgánům,

- podává - v souladu s příslušnými předpisy - návrh výše sociální výpomoci při výstupu z výkonu trestu.

- vypracovává sociální posouzení, sociální diagnózu a individuální socioterapeutický plán v rámci komplexní zprávy s příslušným doporučením pro program zacházení, přičemž výběr diagnostických metod je na jeho uvážení,

- vede osobně nejméně jednu průběžnou aktivitu programu zacházení, a to převážně v oblastech skupinového sociálního poradenství a v oblastech zájmových aktivit vedoucích k získání sociálních dovedností odsouzených, sleduje kvalitu účasti svěřených odsouzených v programu zacházení a změny v jejich chování; vhodné změny podněcuje a upevňuje,

- v rámci individuálního a skupinového zacházení s odsouzenými má jeho práce charakter sociální terapie, směřující k sociální rehabilitaci.

### **12. 3. Úkoly speciálního pedagoga**

Speciální pedagog je odborný zaměstnanec oddělení, který garantuje u svěřených odsouzených odbornou úroveň realizace programu zacházení a vnitřní diferenciaci. Metodicky usměrňuje výkon práce vychovatelů a pedagogů volného času.

Speciální pedagog odpovídá ve spolupráci s ostatními odbornými zaměstnanci za úroveň odborného zacházení s jednotlivými odsouzenými v návaznosti na jejich komplexní zprávy. Je přímo podřízen vedoucímu oddělení a současně je odborným poradcem ředitele věznice v oblasti pedagogických aspektů výkonu trestu, a to z hlediska všech zúčastněných (odsouzených i zaměstnanců).

Speciální pedagog plní při práci s odsouzenými samostatně a tvůrčím způsobem zejména tyto úkoly:

- zpracovává v rámci komplexního zacházení s odsouzenými a rozdělení činnosti pracovních týmů koncepci na ucelené období při zachování zásad vnější a vnitřní diferenciaci pro jednotlivé kategorie odsouzených, která obsahuje zpravidla cílovou skupinu odsouzených, složky programu zacházení rozpracované v konkrétních projektech, personální, materiální a finanční zajištění a předkládá ji ke schválení řediteli věznice,

- provádí pedagogickou diagnostiku a zpracovává pedagogické posouzení v rámci komplexní zprávy s příslušným doporučením pro program zacházení, přičemž výběr diagnostických metod je na jeho uvážení,

- zpracovává v rámci měsíčního (týdenního) plánu přehled jednotlivých aktivit programu zacházení s určením místa, času a stanovením osobní odpovědnosti za jejich realizaci, společně s ostatními odbornými zaměstnanci stanoví konkrétní programy zacházení jednotlivým svěřeným odsouzeným a podílí se na vyhodnocování jejich účinnosti a aktualizaci,

- vede osobně podle svého odborného zaměření nejméně jednu průběžnou aktivitu programu zacházení z oblasti speciálních výchovných nebo vzdělávacích aktivit a zajišťuje k tomu nezbytnou dokumentaci. Sleduje kvalitu účasti svěřených odsouzených v programu zacházení a změny v jejich chování, přičemž vhodné změny podněcuje a upevňuje, podílí se na zpracování průběžného hodnocení programu zacházení,

- usměrňuje metodicky v rámci své odbornosti vychovatele a pedagogy volného času v oblasti přípravy a vedení jednotlivých aktivit, průběžného hodnocení programu zacházení a hodnocení zasílaných věznicí příslušným orgánům,

- zúčastňuje se aktivně jednání poradních orgánů ředitele věznice včetně poradny drogové prevence (odborných komisí), předkládá odborná stanoviska k přeřazování odsouzených v rámci vnitřní diferenciaci, v návaznosti na změny v chování a jednání jemu svěřených odsouzených navrhuje umístění odsouzených do krizového, výstupního, specializovaného oddělení, oddělení se zesíleným stavebně technickým zabezpečením a do bezdrogové zóny. Podílí se na rozhodování o zařazení odsouzených do seznamu objektů možného napadení či ohrožení a vytypování konfliktních a psychicky labilních odsouzených,

- spolupracuje v součinnosti se sociálním pracovníkem se zákonným zástupcem mladistvého při řešení přípravy mladistvého na budoucí povolání, podílí se na výběru odsouzených k zařazení do práce, vzdělávání a rekvalifikace, zabezpečuje všeobecné a odborné vzdělávání odsouzených v případě, že ve věznici není zřízeno odloučené pracoviště středního odborného učiliště, učiliště a odborného učiliště Vězeňské služby,

- je odborným garantem skladby knihovního fondu a výběru dalších médií z hlediska vhodnosti specifiky programů zacházení a účelu výkonu trestu,
- provádí orientační pedagogické pohovory z podnětu odsouzených, zaměstnanců nebo na základě vlastních poznatků, poskytuje poradenskou pedagogickou pomoc v souladu s povahou a podmínkami daného případu, zabezpečuje individuální pedagogickou péči o odsouzené, kteří jsou v krizových psychických stavech,
- spolupodílí se na zkoumání příčin vzniku mimořádných událostí ve vztahu k vězněným osobám a navrhuje z pedagogického hlediska příslušná opatření vedoucí k jejich řešení, prevenci a eliminaci,
- realizuje svěřenou kázeňskou pravomoc, podílí se na návrhu k rozhodování o udělení přerušení výkonu trestu, povolování volného pohybu mimo věznici, dočasného opuštění věznice, účasti odsouzených na akcích mimo věznici, vyjadřuje se k výběru odsouzených k zařazení do práce, návštěv bez zrakové či sluchové kontroly a k přerazování odsouzených do jiného typu věznice nebo jejich přemístění.

## 12. 4. Úkoly psychologa

Psycholog je odborný zaměstnanec oddělení, který garantuje u odsouzených odbornou psychologickou činnost a odbornou úroveň realizace programu zacházení. Je podřízen vedoucímu oddělení a současně je odborným poradcem ředitele věznice v psychologických aspektech výkonu trestu, a to z hlediska všech zúčastněných (odsouzených i zaměstnanců).

Psycholog plní při práci s odsouzenými samostatně a tvůrčím způsobem zejména tyto úkoly:

- diagnostikuje psychologicky v potřebné míře svěřené odsouzené, zpracovává jejich psychologické posouzení v rámci komplexní zprávy, včetně doporučení pro program zacházení, přičemž výběr diagnostických metod je na jeho uvážení,
- podílí se na zpracovávání konkrétních programů zacházení jednotlivých odsouzených, na vyhodnocování jejich úspěšnosti a na navrhování změn programu zacházení,
- vede osobně podle svého odborného zaměření nejméně jednu průběžnou aktivitu programu zacházení z oblasti speciálních výchovných aktivit a zajišťuje k tomu nezbytnou dokumentaci. Sleduje kvalitu účasti odsouzených v programu zacházení a změny v jejich chování, přičemž vhodné změny podněcuje a upevňuje,
- usměrňuje metodicky v rámci své odbornosti vychovatele - terapeutů v oblasti přípravy a vedení jednotlivých aktivit a průběžného hodnocení programu zacházení,
- podílí se, v rámci celkové koncepce zacházení s odsouzenými, na zpracovávání projektů pro jednotlivé kategorie odsouzených při zachování zásad vnější a vnitřní diference, na tvorbě skladby programů zacházení a jednotlivých speciálně výchovných aktivit,
- zúčastňuje se aktivně jednání poradních orgánů ředitele věznice včetně poradny drogové prevence (odborných komisí), podává odborná stanoviska k přerazování odsouzených v rámci



vnitřní diferenciaci, v návaznosti na změny v chování a jednání odsouzených navrhuje jejich umístění do krizového, výstupního, specializovaného oddělení, oddělení se zesíleným stavebně technickým zabezpečením a do bezdrogové zóny. Podílí se na rozhodování o zařazení odsouzených do seznamu objektů možného napadení či ohrožení a vytypování konfliktních a psychicky labilních odsouzených,

- provádí s odsouzenými orientační psychologické pohovory z podnětu odsouzených, zaměstnanců nebo na základě vlastních poznatků, poskytuje poradenskou psychologickou pomoc, popřípadě péči, formou individuální nebo skupinové psychoterapie nebo s jejími prvky, a to podle povahy daného případu a podmínek,

- provádí psychodiagnostickou činnost u vytypovaných odsouzených na základě požadavků lékaře, popřípadě požadavku nadřízených funkcionářů,

- zabezpečuje individuální psychologickou péči o odsouzené, kteří odmítají stravu, sebepoškozují se, pokoušejí se o sebevraždu a o odsouzené, kteří jsou v krizových psychických stavech, v tomto směru spolupracuje s lékařem. Z odborného hlediska odpovídá za chod krizového oddělení,

- podílí se na zkoumání příčin vzniku mimořádných událostí a navrhuje příslušná opatření k jejich řešení, předcházení a eliminaci z psychologického hlediska, na rozhodování o zařazení odsouzených do seznamu objektů možného napadení či ohrožení jiného druhu, vytypování konfliktních a psychicky labilních odsouzených,

- podílí se na návrhu k rozhodování o udělení přerušování výkonu trestu, o přerazování a přemísťování odsouzených, povolování volného pohybu mimo věznici, dočasného opuštění věznice, účasti odsouzených na akcích mimo věznici, návštěv bez zrakové či sluchové kontroly a přerazování odsouzených do jiného typu věznice nebo jejich přemístění, vyjadřuje se k výběru odsouzených k zařazení do práce, vzdělávání a rekvalifikace,

- podílí se v rámci své odbornosti na zpracovávání průběžného hodnocení programu zacházení odsouzených a hodnocení zasílaných věznicí příslušným orgánům.

- sleduje kvalitu účasti svěřených odsouzených v programu zacházení a změny v jejich chování, přičemž vhodné změny podněcuje a upevňuje,

- zpracovává, na základě vyhodnocení jednotlivých aktivit programu zacházení odbornými zaměstnanci a celkového přístupu odsouzeného k naplňování účelu výkonu trestu, průběžná hodnocení programu zacházení a předkládá návrhy hodnocení zasílaných věznicí příslušným orgánům,

- navrhuje realizaci potřebných změn včetně aktualizace programu zacházení a přerazování ve skupinách vnitřní diferenciaci v návaznosti na změny v chování a jednání jemu svěřených odsouzených, navrhuje umístění odsouzených do krizového, výstupního, specializovaného oddělení, oddělení se zesíleným stavebně technickým zabezpečením a do bezdrogové zóny,

- zabezpečuje podle odborných doporučení zvýšenou individuální péči o odsouzené v krizových psychických stavech a odsouzené se závažnějšími sociálními problémy, podílí se na zabezpečování pedagogické péče o odsouzené, kteří odmítají stravu, sebepoškozují se, pokoušejí se o sebevraždu a o odsouzené, kteří jsou v krizových psychických stavech,

- zajišťuje ve výstupním oddělení ve spolupráci se sociálním pracovníkem intenzivní kontakt se sociálním zázemím odsouzeného za účelem řešení problémů spojených s přechodem do občanského života, k tomu zejména:

a) podílí se na organizaci komunitního setkání odsouzených, setkání se zástupci státních a nestátních institucí, extramurálních akcí, pracovní, vzdělávací a zájmové činnosti,

b) vede odsouzené k sebeobslužné činnosti a upevňování každodenních návyků,

c) zabezpečuje řádný chod oddělení s cílem naplnění jeho účelu, využití na stanovenou normovou ubytovací kapacitu a vybavení,

d) zpracovává podklady pro jeho výstupní hodnocení.

## **12. 5. Úkoly vychovatele-terapeuta**

Vychovatel-terapeut je odborný zaměstnanec oddělení, který realizuje individuální a skupinové terapie. V rámci celkové koncepce zacházení s odsouzenými se podílí na zpracování projektů pro jednotlivé kategorie odsouzených při zachování zásad vnější a vnitřní diferenciaci, na tvorbě skladby programu zacházení a jednotlivých speciálních výchovných aktivit.

Vychovatel-terapeut plní při práci s odsouzenými samostatně a tvůrčím způsobem zejména tyto úkoly:

- volí adekvátní obsah, formy, metody a přístup ke specifickým kategoriím odsouzených,

- realizuje individuální a skupinové zacházení s odsouzenými, jeho práce má terapeutický charakter,

- vede osobně nejméně tři speciální výchovné aktivity programů zacházení, rozložené podle potřeby v průběhu celého týdne včetně dnů pracovního volna a klidu,

- sleduje kvalitu účasti odsouzených v programu zacházení a změny v jejich chování, informuje vychovatele a psychologa o důležitých skutečnostech,

- podílí se v rámci své odbornosti na zpracovávání průběžného hodnocení programu zacházení odsouzených a hodnocení zasílaných věznicí příslušným orgánům,

- spolupodílí se na zkoumání příčin vzniku mimořádných událostí ve vztahu k vězněným osobám a navrhuje ze sociálního hlediska příslušná opatření vedoucí k jejich řešení, prevenci a eliminaci.

## **12. 6. Úkoly pedagoga volného času**

Základním úkolem pedagoga volného času je realizace individuální a skupinové, zájmové a sebeobslužné, eventuálně podle odbornosti a kvalifikace i terapeutické, zejména rukodělné, sportovní a kulturní činnosti s odsouzenými.

Pedagog volného času plní při práci s odsouzenými samostatně a tvůrčím způsobem zejména tyto úkoly:

- podílí se na přípravě a realizaci zacházení s odsouzenými,
- vede osobně nejméně čtyři průběžné aktivity programů zacházení, rozložené v celém průběhu týdne, včetně dnů pracovního volna a klidu,
- organizuje a realizuje pro odsouzené ve spolupráci s ostatními zaměstnanci oddělení hromadné akce volnočasového charakteru,
- sleduje kvalitu účasti odsouzených v programu zacházení a změny v jejich chování, informuje ostatní zaměstnance o důležitých skutečnostech,
- podílí se v rámci své odbornosti na zpracovávání průběžného hodnocení programu zacházení odsouzených a hodnocení zasílaných věznicí příslušným orgánům,
- spolupodílí se na zkoumání příčin vzniku mimořádných událostí ve vztahu k vězněným osobám a navrhuje příslušná opatření vedoucí k jejich řešení, prevenci a eliminaci.
- vede sklad potřeb k rukodělné, sportovní, kulturní a sebeobslužné činnosti.



### **Shrnutí kapitoly č. 12**

*Personál Vězeňské služby ČR je diferencován na zaměstnance v pracovně právním poměru a zaměstnance v poměru služebním. První skupina patří (až na výjimky v podobě specialistů oddělení výkonu trestu či vazby) k běžným státním úředníkům, kteří plní úkoly v úsecích ekonomických, správních, personálních či zdravotních. Skupina druhá zabezpečuje především vnější a vnitřní bezpečnost věznic a z tohoto důvodu musí mít tyto zaměstnanci status příslušníka bezpečnostního sboru.*

*Přijímací proces k Vězeňské službě není jednoduchý. Všichni uchazeči o zaměstnání musí projít náročnými zdravotními a psychologickými testy, které musí vyloučit případnou nezpůsobilost uchazeče pro práci ve velmi náročném prostředí věznic. Budoucí příslušníci Vězeňské služby musí rovněž prokázat svou velmi dobrou fyzickou zdatnost, která je v jejich případě nezbytnou kompetencí k výkonu služebních činností.*

*Specializované vzdělávání zaměstnanců vězeňské služby zajišťuje Institut vzdělávání Vězeňské služby ČR ve Stráži pod Ralskem. Jeho klíčová úloha v resortu tkví ve specifčnosti pracovních a služebních úkolů zaměstnanců Vězeňské služby. Doplnění jejich odborného vzdělání o poznatky z oboru penologie je důležitou podmínkou jejich pracovní a služební samostatnosti.*



### **Kontrolní otázky a náměty:**

- 1) *Který z odborných zaměstnanců oddělení výkonu trestu je garantem programů zacházení s vězni?*
- 2) *Z jakých důvodů musí být příslušníci Vězeňské služby ČR striktně apolitičtí?*

- 3) *Vyjmenujte pracovní úkoly sociálního pracovníka.*
- 4) *Jak se podílí na tvorbě programů zacházení psycholog oddělení výkonu trestu?*



**Korespondenční úkol:**

*V libovolném čísle časopisu České vězeňství najdete článek v rozsahu dvou stran popisující práci psychologa, speciálního pedagoga, vychovatele nebo sociálního pracovníka a zpracujte jeho stručný abstrakt včetně uvedení bibliografie.*

**Základní literatura:**

Nařízení generálního ředitele Vězeňské služby ČR č. 16/2009

SOCHŮREK, J. *Kapitoly z penologie III. díl.* Liberec: TU Liberec, 2008. ISBN 978-80-7372-204-3.

**Rozšiřující literatura:**

MAŘÁDEK, V. *Vězeňství.* Ostrava: OU, 2005. ISBN 80-7368-002-5.

## Závěr

Významní současní myslitelé často o dnešní době hovoří coby o fenoménu v dějinách lidstva nevídanému – rychlost změn, kterými společnost v posledním století prochází, nemá v historii precedens a tak ji velmi příhodně spojují s adjektivy turbulentní, převratná či dynamická. Je tedy přirozené, že změnám se nemůže vyhnout ani penitenciární problematika, která přestože není v ohnisku masového veřejného zájmu, velmi úzce souvisí s jinými odvětvími společenského života. Tak jako všechny ostatní podléhá tomuto rychlému vývoji, jež si s sebou vždy nese kromě pozitiv i menší či větší problémy a s nimi nároky na jejich zdolávání.

Za všechny je nutné zmínit alespoň ten nejvíce aktuální: české vězeňství bude muset v relativně blízké době čelit výzvě, jak zvládat stále větší počet odsouzených osob, než stávající kapacity věznic dokáží pojmout. V současné době je bohužel tato otázka poněkud v pozadí preferencí exekutivního a legislativního rozhodování, nicméně dnes již velmi naléhavý stav v této oblasti (s nepřiliš optimistickou prognózou) si nevyhnutelně vyžádá radikální transformace.

Dílčím krokem k řešení je upravená koncepce trestní politiky státu, která od roku 2010 doznává poměrně významných změn. Nový trestní zákon by měl věznicím částečně ulevit zavedením nového alternativního trestu domácího vězení a převedením některých méně společensky závažných trestných činů do kategorie přestupků. Na dopady těchto opatření si bude třeba nějaký čas počkat, nicméně z logiky věci by měly být pozitivní. Zdánlivě jednoduchým řešením se jeví postavení nových vězeňských objektů. I k tomuto, pro státní rozpočet velmi nákladnému kroku, nakonec v důsledku bude pravděpodobně muset dojít. Systematické zamyšlení je však nutné ze zcela jiných perspektiv. Je totiž evidentní, že selhávají mechanismy, které by měly bránit opětovnému návratu osob do výkonu trestu, tedy recidivě jejich trestné činnosti.

Nové formy a metody zacházení s vězni, jejichž výstupem bude vyšší úspěšnost reintegrace pachatelů trestné činnosti do majoritní společnosti a efektivnější podoba postpenitenciární práce, s akcentem na řešení jejich základních sociálních jistot, je z dlouhodobého hlediska méně drahou variantou, než zmíněné investice do nových věznic. Základním kamenem k dosažení těchto cílů je neustrnutí ve zdokonalování podmínek pro patřičně motivovaný a vzdělaný personál, který nové metodické postupy a následnou praxi uvede ve fungující „organismus“.



## LITERATURA:

- ČERNÍKOVÁ, V., MAKARIUSOVÁ, V. *Úvod do penologie*. Praha: SPI Most, 1997.
- ČERNÍKOVÁ, V., MAKARIUSOVÁ, V., SEDLÁČEK, V. *Sociální ochrana*. Praha: PAČR, 1998.
- ČERNÍKOVÁ, V., SEDLÁČEK, V. *Základy penologie pro policisty*. Praha: Policejní akademie, 2002. ISBN 80-7251-104-1.
- FOUCAULT, M. *Dohlížet a trestat*. Praha: Dauphin, 2000. ISBN 80-86019-96-9.
- MAŘÁDEK, V. *Vězeňství*. Ostrava: OU, 2005. ISBN 80-7368-002-5.
- MÜHLPACHER, P. *Sociální a postpenitenciární péče*. Brno: IMS Brno, 1999.
- NETÍK, K., NETÍKOVÁ, D. *Vybrané kapitoly z forenzní psychologie pro právníky*. Praha: Univerzita Karlova, 1991.
- PRŮCHA, J. a kol. *Pedagogický slovník*. Praha: Portál, 1995. ISBN 80-7178-029-4.
- SOCHŮREK, J. *Kapitoly z penologie I. díl*. Liberec: TU Liberec, 2008. ISBN 978-80-7372-203-6.
- SOCHŮREK, J. *Kapitoly z penologie II. díl*. Liberec: TU Liberec, 2008. ISBN 978-80-7372-205-0.
- SOCHŮREK, J. *Kapitoly z penologie III. díl*. Liberec: TU Liberec, 2008. ISBN 978-80-7372-204-3.
- Program prevence kriminality do roku 1996, Časopis České vězeňství č. 3, 1995, s. 28 – 29
- Evropská vězeňská pravidla, Příloha časopisu České vězeňství 1/2006, Praha 2006
- Nařízení generálního ředitele Vězeňské služby ČR č. 16/2009
- Vyhláška Ministerstva spravedlnosti č. 345/1999 Sb., kterou se vydává Řád výkonu trestu odnětí svobody
- Vyhláška Ministerstva spravedlnosti č. 109/1994 Sb., kterou se vydává Řád výkonu vazby
- Zákon č. 555/1992 Sb. (o Vězeňské službě a justiční strážní)
- Zákon č. 40/2009 Sb. (Trestní zákon)
- Zákon č. 141/1961 Sb. (Trestní řád)
- Zákon č. 169/1999 Sb. (o výkonu trestu odnětí svobody)
- Zákon č. 293/1993 Sb. (o výkonu vazby)
- Zákon č. 257/2000 Sb. (o Probační a mediační službě)
- Zákon č. 129/2008 Sb. (o výkonu zabezpečovací detence)

[www.vscr.cz](http://www.vscr.cz)

[www.pmscr.cz](http://www.pmscr.cz)