

SLEZSKÁ UNIVERZITA V OPAVĚ

Fakulta veřejných politik v Opavě

BAKALÁŘSKÁ PRÁCE

Opava 2025

Jméno a příjmení studenta

SLEZSKÁ UNIVERZITA V OPAVĚ

Fakulta veřejných politik v Opavě

Ústav nelékařských zdravotnických studií

Jméno a příjmení studenta

Studijní program: Všeobecné ošetrovatelství / Porodní asistence /  
Pediatrické ošetrovatelství / Dentální hygiena

**název BP v českém jazyce**

**název BP v anglickém jazyce**

Bakalářská práce

Opava 2025

Titul, jméno a příjmení vedoucího BP  
vedoucí BP

## **Abstrakt**

Abstrakt v českém a anglickém jazyce obsahuje stručnou, avšak přesnou charakteristiku obsahu práce bez doplňkových informací jako např. citace, vzorce nebo obrázky, bez vlastní interpretace a bez subjektivního hodnocení. Typický rozsah abstraktu je 50–100 slov. V abstraktu autor zmiňuje cíl práce, použité metody, výsledky výzkumu a jejich implikace do praxe daného studijního programu.

## **Klíčová slova**

Klíčová slova jsou pojmy. Orientační počet klíčových slov je 4–7 v příslušném jazyce

## **Abstract**

Bachelor thesis deals...

## **Keywords**

ZDE VLOŽIT NASKENOVANÉ (OKOPÍROVANÉ) ZADÁNÍ PRO ZADÁNÍ BP  
– STRANA 1

Vložte naskenovaný prvopis zadání bakalářské práce tak, jak ho máte v IS SU (Tisk zadání závěrečné práce). Nevkládáte zde zadání bakalářské práce na formuláři, se kterým jste pracovali v rámci Bakalářského semináře 1.

ZDE VLOŽIT NASKENOVANÉ (OKOPÍROVANÉ) ZADÁNÍ PRO ZADÁNÍ BP  
– STRANA 2

### **Čestné prohlášení**

Tuto práci jsem vypracoval (a) samostatně, veškeré literární prameny a informace, které jsem v práci využil (a), jsou uvedeny v seznamu použité literatury. Prohlašuji, že elektronická verze práce je shodná s verzí tištěnou. Souhlasím s prezenčním zpřístupněním své práce v Ústřední knihovně Slezské univerzity v Opavě.

V Opavě dne

.....

## **Poděkování**

Poděkování je volitelnou částí struktury kvalifikační práce. Uvádí se v případě, že autor chce poděkovat osobě či osobám, které napomohly nebo se spolupodílely na vzniku práce. Obvykle děkuje vedoucímu práce za vedení práce či své rodině za podporu apod.

Obsah vygenerovat z nadpisů (karta REFERENCE – karta OBSAH – VYBERTE MOŽNOST AUTOMATICKÁ TABULKA). V této šabloně můžete použít pouze funkci „Aktualizovat tabulku → Celá tabulka“

## Obsah

Úvod.....	10
1 Literární rešerše .....	11
1.1 Odkazy v textu .....	11
2 Nadpis první úrovně .....	13
2.1 Nadpis druhé úrovně .....	13
2.1.1 Nadpis třetí úrovně .....	13
2.1.2 Zvýraznění textu a odrážky .....	13
2.2 Přímá citace .....	13
2.2.1 A co je parafráze? .....	14
2.3 Co citovat nemusíme .....	14
2.4 Jak vložit obrázky, tabulky, grafy ... ..	14
2.5 Popisky tabulek, grafů a obrázků .....	14
2.5.1 Proč nepoužívat koláčový graf .....	15
3 Praktická část.....	16
3.1 Cíl.....	16
3.2 Metodologie .....	16
3.2.1 Design výzkumu/průzkumu/šetření.....	16
3.2.2 Výběr vzorku .....	16
3.2.3 Metody sběru dat .....	17
3.2.4 Metody analýzy .....	17
3.2.5 Nástroje a materiály.....	17
3.2.6 Etické aspekty.....	17
3.3 Realizace praktické části .....	17



3.3.1	Analýza a interpretace dat (výsledky).....	17
3.4	Závěry a doporučení.....	18
4	Diskuze.....	19
	Závěr.....	20
	Seznam použité literatury.....	21
	Seznam zkratk a symbolů.....	23
	Seznam obrázků.....	24
	Seznam tabulek.....	25
	Seznam grafů.....	26
	Seznam příloh.....	27
	Přílohy.....	1

## Úvod

Úvod k bakalářské práci by měl jasně definovat téma a cíle práce, nastínit důležitost a relevanci zkoumaného problému, představit metodologický přístup a stručně popsat očekávané výstupy nebo přínosy práce.

V úvodu bakalářské by měl autor čtenáře seznámit s problematikou, které se bude v práci věnovat. Úvod práce tvoří podobně jako závěr jedna až dvě normostrany čistého textu. Jediným dělicím prvkem jsou odstavce dělicí logické členění celé kapitoly.

Úvod práce může vycházet ze zadání práce. Při tvorbě zadání pomáhá vedoucí práce autorovi stanovit jednotlivé body osnovy, které jsou dále rozvíjeny v celé práci. Zadání bakalářské práce může být ideálním podkladem pro vytvoření úvodu samotné práce. Zvláště proto, že má vedoucí práce přehled o dané problematice, a tak dokáže autora správně nasměrovat k vhodnému postupu při tvorbě práce.

**Úvod se píše, až když je práce kompletně sepsána!**

Pro formátování písma v textu BP používejte výhradně styl „Text\_BP“ (Karta Domů → Styly →Text\_BP).

# 1 Literární rešerše

Předložený přehled odborných zdrojů, které autor nastudoval a následně použil při zpracování práce. Odborné zdroje by neměly být zastaralé, z tohoto důvodu nejsou vhodné knižní zdroje, ale odborné články nejlépe publikované v zahraničním periodiku. Ideální využití je použít vyhledávací strategie, s kterými byli studenti seznámeni ve výzkumu a v bakalářském semináři.

## 1.1 Odkazy v textu

Pokud zpracujete nějakou část práce dle odborných zdrojů, musíte vždy uvést odkaz v textu (Rybka, 2006). V případě, že autoři jsou dva, potom (Světnická a Bryjová, 2023). A v případě, že je autorů více, potom (Žatecký et al., 2021).

V případě, že určitou pasáž, například jeden odstavec zpracováváte z vícera zdrojů, potom oddělujte jednotlivé zdroje dvojtečkou a odkaz bude vypadat například takto (Bryjová, 2023; Světnická a Bryjová, 2023; Žatecký et al., 2021).

Pamatujte, že veškeré převzaté pasáže musí být řádně citovány. **Citaci v textu uvádíte rovněž dle citačního stylu ČSN ISO 690:2022 stejně tak, jako bibliografický záznam v seznamu literatury (viz Obrázek 1).**

***Odkazy potom uvedete v seznamu literatury v podobě bibliografických záznamů:***

**Vzor (viz citační norma ISO 690:2022, vygenerujte pomocí [citace.com](https://www.slucitace.com); návody naleznete na: <https://www.slucitace.com/aktuality/30/215>)**

The screenshot shows the Citace.com interface. On the left, a dropdown menu titled 'Zvolte citační styl' lists various citation styles. 'ČSN ISO 690:2022 - autor, datum' is selected and highlighted with a red arrow. The main content area shows the title 'Diabetologie pro sestry' by 'Rybka Jaroslav'. Below the title, there are two red-bordered boxes: one for 'Citace v textu: (Rybka, 2006)' and another for 'Citace v seznamu literatury: RYBKA, Jaroslav, 2006. Diabetologie pro sestry. Sestra (Grada). Praha: Grada. ISBN 80-247-1612-7.' Below these boxes are buttons for 'Upravit citaci' and 'Zkopírovat citaci'. At the bottom, there are navigation links like 'Klíčová slova', 'Anotace', 'Soubory (0)', 'Části (0)', 'Plný text a obsah', 'Citáty (0)', and 'Doporučené'.

**Obrázek 1** Názorná ukázka nastavení citačního stylu a vygenerování „citace v textu“ a „bibliografického záznamu, tzn. citace v seznamu literatury.“

JEDLIČKOVÁ, A., 2023. Etické aspekty paliativní péče. *Praktický Lékař* [online]. **103(3)**, p152 [cit. 2024-02-29].

RYBKA, Jaroslav, 2006. *Diabetologie pro sestry*. Praha: Grada. Sestra (Grada). ISBN 80-247-1612-7.

SLEZÁKOVÁ, Lenka, Martina ANDRÉSOVÁ, Petra KADUCHOVÁ, Monika ROUČOVÁ a Eva STAROŠTÍKOVÁ, 2017. *Ošetrovatelství v gynekologii a porodnictví. 2.*, přepracované a doplněné vydání. Praha: Grada Publishing. Sestra (Grada). ISBN 978-80-271-0214-3.

## 2 Nadpis první úrovně

Mezi jednotlivými úrovněmi kapitol vložte vždy text. Za nadpisem první úrovně nikdy nezačíná nadpis druhé/třetí úrovně.

### 2.1 Nadpis druhé úrovně

Mezi jednotlivými úrovněmi kapitol vložte vždy text. Za nadpisem první úrovně nikdy nezačíná nadpis druhé/třetí úrovně.

#### 2.1.1 Nadpis třetí úrovně

Mezi jednotlivými úrovněmi kapitol vložte vždy text. Za nadpisem první úrovně nikdy nezačíná nadpis druhé/třetí úrovně.

#### 2.1.2 Zvýraznění textu a odrážky

Pro zvýraznění textu použijte **tučné** písmo, nikoliv podtržení.

Pokud chcete použít odrážky, použijte jeden typ v celé bakalářské práci. Vhodnější jsou méně výrazné, například tyto a zarovnávejte je k levému okraji stránky:

Pokud použijete místo odrážek číslovaný seznam, vyberte si také jeden styl a ten použijte v celé bakalářské práci.

Kvalifikační práce jsou psány formálním vědeckým způsobem. Zvolte si jeden z jazykových stylů. Tento styl by měl být v celé kvalifikační práci jednotný.

Jazykové styly kvalifikačních prací:

1. Autorský (akademický, tzv. plurál skromnosti) plurál: 1. osoba čísla množného („...vytvořili jsme ...“).
2. Trpný rod („... bylo realizováno...“; „...byl vytvořen dotazník...“).

## 2.2 Přímá citace

Citace (přímá citace) je doslovné uvedení cizího výroku nebo textu v rámci vlastního dokumentu doprovázené obvykle přesnou identifikací pramene, ze kterého daný výrok, nebo text pochází, tedy bibliografickou citací. Přímá citace je tedy doslovné převzetí cizího díla bez úprav. V textu je obvykle uvedena uvozovkami, odsazením nebo jiným typem písma. Citace bez uvozovek je považována za plagiátorství.

Příklad: „*Ve vlastní práci by nemělo být víc než 10 % citací. Pokud používáte přímé citace příliš často, působí text roztržitěně, protože každý autor má svůj osobitý styl psaní. Proto jsou vhodnější parafráze*“ (Novák 2023).

### 2.2.1 A co je parafráze?

Parafráze (citace nepřímá) se nedává do uvozovek, autor nového dokumentu svými vlastními slovy daný text interpretuje, aniž by měnil význam původního textu. Parafráze je zaměřena na základní myšlenku a bývá zpravidla o něco kratší než původní text. Parafráze není záměna několika slov např. za synonyma.

## 2.3 Co citovat nemusíme

Citovat nemusíme, pokud se jedná o všeobecně známé informace. Za všeobecně známé informace jsou považovány základy oboru, a vše co patří k všeobecnému vzdělání.

## 2.4 Jak vložit obrázky, tabulky, grafy ...

Pokud chcete vložit obrázek, využívejte buď vlastních fotografií, nebo si obrázky naskenujte z knih, časopisů. Další možností je využití fotografií z některé ze známých fotobank. Uvádíme některé i s hypertextovým odkazem, po kliknutí na název fotobanky budete přesměrování přímo tam. Například [Pixabay](#), [Flickr](#), [Depositphotos](#) nebo [Pexels](#).

Každý obrázek by měl být pokud možno ve vysokém rozlišení, je dobré také sjednotit velikost obrázku a nesnažit se text „dohnat“ neadekvátně velkými obrázky. U obrázků, které naleznete na webu, si vždy ověřte licenci Creative Commons.

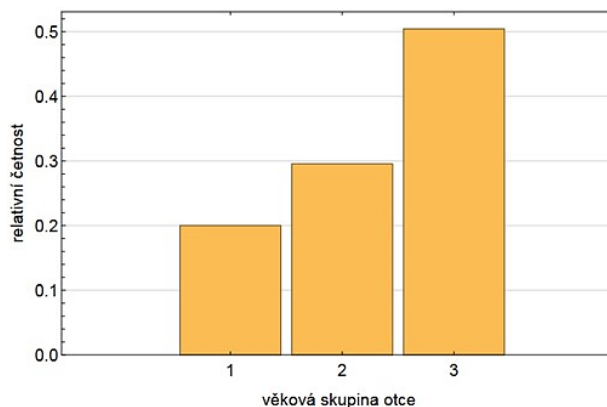
## 2.5 Popisky tabulek, grafů a obrázků

**Tabulky:** U tabulek se popisek (název tabulky a zdroj) umísťuje nad tabulkou (**Tabulka 1**).

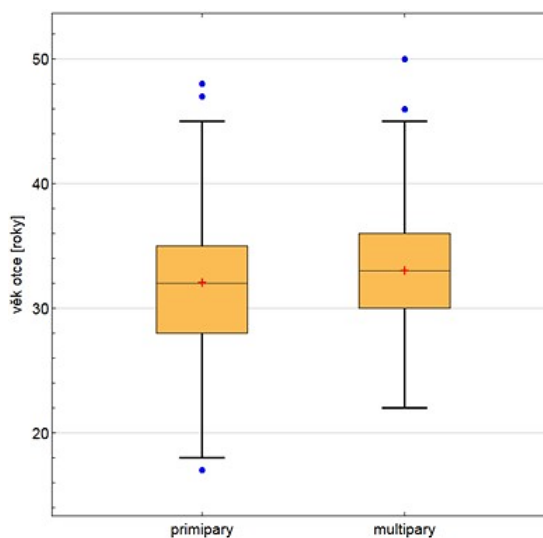
**Tabulka 1** Vzdělání respondentů

Základní škola	Střední škola	Vyšší odborná škola

**Grafy:** Popisek se umísťuje pod grafem, stejně tak, jako u obrázků



**Graf 1** Sloupcový graf



**Graf 2** Krabicový graf Krabicový graf je velmi užitečným nástrojem pro srovnání dvou (nebo více) distribucí.

### 2.5.1 Proč nepoužívat koláčový graf

Koláčový (kruhový, výsečová) graf zobrazuje procentuální podíl z celku pomocí výsečí. Ve vizualizační komunitě platí za poněkud kontroverzní základní typ grafu. Mnohem vhodnější je použití sloupcových (Graf 1), nebo krabicových (Graf 2) grafů.

## 3 Praktická část

Praktická část závěrečné kvalifikační práce musí být členěna logicky a zahrnovat podstatné aspekty zkoumaného tématu a odrazit metodický postup, kterým byla data získána a analyzována.

### Formulace problému

Jasně a konkrétní formulování, co práce sleduje a proč je to důležité

#### 3.1 Cíl

**Stanovte hlavní cíl a dílčí cíle.** Hlavní cíl je pouze jeden, počet dílčích cílů se odvíjí od tématu a rozsahu práce, obvykle se stanovuje 2–5 cílů.

##### Hlavní cíl

Hlavní cíl by měl být formulován jasně a specificky tak, aby obsahoval konkrétní výsledek nebo výsledky, kterých chce autor práce dosáhnout. Musí být realistické, dosažitelné a relevantní vzhledem k tématu práce a oboru studia.

##### Dílčí cíle

Dílčí cíle by měly přímo přispívat k dosažení hlavního cíle, jsou jeho logickým rozčleněním na menší části.

#### 3.2 Metodologie

Metodologie zahrnuje komplexní přehled a popis metod, technik a postupů použitých při získávání a analýze dat ve výzkumu/průzkumu/šetření. Jedná se o design, kde se popisují základní charakteristiky použité metody.

##### 3.2.1 Design výzkumu/průzkumu/šetření

Zde se popisují základní charakteristiky výzkumu, včetně toho, zda jde o kvantitativní, kvalitativní, nebo smíšený přístup, a uvádí se specifický typ designu výzkumu (např. případová studie, experiment, průzkum).

##### 3.2.2 Výběr vzorku

Podrobně se zde uvádí, kdo nebo co tvoří výzkumný vzorek (výběrový soubor), včetně popisu populace, z níž byl vzorek odvozen, a metody výběru vzorku (např. náhodný výběr, mechanický, záměrný výběr, dostupný). Je důležité specifikovat velikost, neboli rozsah vzorku a zdůvodnit, proč byl tento vzorek považován za reprezentativní.



**Velikost vzorku se odvíjí od typu a předmětu výzkumu, kvantitativní šetření by mělo obsahovat minimálně 50 respondentů, optimálně však 100.**

**Velikost vzorku kvalitativního šetření je 2–20, optimální počet je 10 subjektů.**

**Velikost vzorku vám pomůže určit vedoucí práce.**

### 3.2.3 Metody sběru dat

Zde se podrobně popisují techniky a nástroje použité k shromažďování dat (např. dotazníky, rozhovory, pozorování, experimenty), včetně zdůvodnění jejich výběru. Tato část by měla také reflektovat, jak tyto metody přispívají k celkové integritě a validitě výzkumu.

### 3.2.4 Metody analýzy

Detailní přehled a popis použitých metod analýzy, včetně statistických technik, postupů kódování kvalitativních dat, a specifikace softwarových nástrojů. V této části je důležité vysvětlit, jak tyto metody umožňují interpretaci získaných dat v kontextu výzkumných otázek a cílů.

### 3.2.5 Nástroje a materiály

Specifikace a popis nástrojů (např. u dotazníku jak byl získán, povolení k jeho použití, jak se s nástrojem pracuje, jeho hodnocení, bodové škály apod.), zařízení a dalších materiálů, které byly ve výzkumu použity, včetně jakýchkoliv relevantních informací o jejich získání, povoleních k použití a metodách práce s nimi.

### 3.2.6 Etické aspekty

Popis, jak byly řešeny etické otázky spojené s výzkumem, včetně informovaného souhlasu, ochrany soukromí účastníků a manipulace s citlivými daty. Tato část by měla reflektovat dodržování etických standardů a zásad během celého výzkumného procesu.

## 3.3 Realizace praktické části

Podrobný popis praktických kroků, experimentů, měření, analýz apod., které byly provedeny při sběru a zpracování dat. Tato část by měla **obsahovat** také informace o shromažďování (sběru) dat, tzn., jak byla data sbírána, kdy probíhal výzkum, od do..., kde, souhlas zdravotnického zařízení, zajištění anonymity respondentů a subjektů výzkumu apod.

### 3.3.1 Analýza a interpretace dat (výsledky)

**Prezentace a popis výsledků získaných v průběhu praktické části.**

**Výsledky by měly být jasně přehledně a graficky prezentovány (tabulky, grafy apod.).**

**Interpretace** – pod grafy a tabulkami je nutné uvést shrnutí jednotlivých cílů a vysvětlení,

### **3.4 Závěry a doporučení**

**Zhodnocení a shrnutí** klíčových výsledků a zjištění, jejich významu pro dosažení celkových cílů práce a předmětu studijního oboru.

**Limitace výzkumu:** omezení a limity výzkumu a jejich dopad na výsledky.

**Doporučení** pro další výzkum nebo praktická doporučení pro studovaný obor.

**Osobní zhodnocení:** Vaše zkušenosti z výzkumného procesu, co jste se naučili a jaké dovednosti jste si rozvinuli.

Každá sekce by měla být pečlivě připravena a podložena dostatečnými důkazy a odkazy na relevantní literaturu. Nezapomeňte, že praktická část by měla být úzce propojena s teoretickou částí vaší práce, aby bylo jasné, jak vaše výzkumné zjištění přispívají k dosavadnímu poznání v daném oboru.

## 4 Diskuze

Diskuse by měla být dostatečně obsáhlá. V diskuzi se interpretují výsledky autora práce prostřednictvím výsledků hlavního cíle a dílčích cílů výzkumů. Uvádí se zde srovnání s výsledky jiných autorů. Výsledky se porovnávají s literaturou ve formě citací, interpretují se zde rozpory, komentují silné a slabé stránky designu průzkumu/výzkumu. V diskuzi se duplicitně **neopakují** dosažené výsledky popsané v kapitole „Závěr“.

Diskuse by měla být dostatečně obsáhlá, aby zahrnovala všechny aspekty, které byly zjištěny a porovnány s výsledky jiných autorů

## **Závěr**

Závěr práce obsahuje výstižné shrnutí hlavních poznatků, které autor formuloval ve stati. Na ně navazuje zobecnění (tj. zasazení do širšího rámce, porovnání s obdobnými či příbuznými jevy apod.) a hodnocení dosažených výsledků ve vztahu k cílům práce s využitím případných dílčích závěrů k jednotlivým kapitolám. S ohledem na charakter práce mohou být v závěru zhodnoceny výzkumné otázky, příp. kvalifikované předpoklady, zhodnocení využitelnosti získaných poznatků a popis vlastního přínosu autora k řešené problematice. Rozsah závěru je stanoven u BP obvykle na dvě strany.

V závěrečné kapitole jsou stručně připomenuty cíle práce, uvádí se zde stručný přehled výsledků práce, význam a přínos práce pro cílovou skupinu, pro profesní rozvoj autora práce apod. Závěr je systematickým shrnutím výsledků, měl by poskytnout odpovědi na stanovené cíle a zamyšlení nad všemi aspekty, které potenciálně oslabily platnost dosažených výsledků. V závěru lze navrhnout směřování budoucího výzkumu v dané oblasti a doporučení pro praxi.

Závěr se stejně jako úvod píše na závěr celé práce.

**Závěr je pouhou rekapitulací nejpodstatnějších informací z práce, nikoliv opis předchozího.**

## Seznam použité literatury

### Tištěné zdroje (uvádějte v abecedním řazení)

BRABCOVÁ, Soňa, 2021. *Péče o rány: pro sestry a ostatní nelékařské profese*. Praha: Grada Publishing. Sestra (Grada). ISBN 978-80-271-3133-4.

KOLIBA, Peter, Petr WEISS, Martin NĚMEC a Markéta DIBONOVÁ, 2019. *Sexuální výchova pro studenty porodní asistence a ošetrovatelství*. Praha: Grada Publishing. ISBN 978-80-271-2039-0.

LIBOVÁ, Ľubica, Hilda BALKOVÁ a Monika JANKECHOVÁ, 2019. *Ošetrovatelský proces v chirurgii*. Praha: Grada Publishing. Sestra (Grada). ISBN 978-80-271-2466-4.

MIŽENKOVÁ, Ludmila, Ivana ARGAYOVÁ a Jozef BUJŇÁK, 2022. *Obecná traumatologie pro nelékařské zdravotnické obory*. Praha: Grada Publishing. Sestra (Grada). ISBN 978-80-271-3128-0.

ONDRIOVÁ, Iveta, 2021. *Etické problémy a dilemata v ošetrovatelské praxi*. Přeložila Ludmila MÍČOVÁ. Praha: Grada Publishing. Sestra (Grada). ISBN 978-80-271-1696-6.

### Elektronické zdroje (uvádějte v abecedním řazení)

JEDLIČKOVÁ, A., 2023. Etické aspekty paliativní péče. *Praktický Lékař* [online]. **103**(3), p152 [cit. 2024-02-29].

MINISTERSTVO ZDRAVOTNICTVÍ ČESKÉ REPUBLIKY, 2020. Strategický rámec rozvoje péče o zdraví v České republice do roku 2030. Ústav zdravotnických informací a statistiky České republiky. MINISTERSTVO ZDRAVOTNICTVÍ ČESKÉ REPUBLIKY. *Zdraví 2030* [online]. 13. července 2020 [cit. 2023-11-16]. Dostupné z: <https://zdravi2030.mzcr.cz/zdravi-2030-strategicky-ramec.pdf>

PENG, Xian, Lei CHENG, Yong YOU, Chengwei TANG, Biao REN, Yuqing LI, Xin XU a Xuedong ZHOU, 2022. Oral microbiota in human systematic diseases. *International Journal of Oral Science* [online]. **14**(1) [cit. 2024-06-28]. ISSN 1674-2818. Dostupné z: doi:10.1038/s41368-022-00163-7

SRIVASTAVA, Girish K., Sofia MARTINEZ-RODRIGUEZ, Nur Izzah MD FADILAH, Daniel LOOI QI HAO, Gavin MARKEY, Priyank SHUKLA, Mh Busra FAUZI a Fivos PANETSOS, 2024. Progress in Wound-Healing Products Based on Natural Compounds, Stem Cells, and MicroRNA-Based Biopolymers in the European, USA, and Asian Markets:

Opportunities, Barriers, and Regulatory Issues. *Polymers* [online]. **16**(9) [cit. 2024-07-04]. ISSN 2073-4360. Dostupné z: doi:10.3390/polym16091280

STRECHA, Juraj, 2020. Nová publikácia Doc. MUDr. Eugen Ďurovič, DrSc., Orálna medicína. *Zubný lekár: časopis Slovenskej komory zubných lekárov*. Bratislava: SKZL, **27**(4), 32. ISSN 1335-9223.

ŽATECKÝ, Jan, Otakar KUBALA, Oldřich COUFAL, et al., 2021. Magnetic Seed (Magseed) Localisation in Breast Cancer Surgery: A Multicentre Clinical Trial. *Breast Care* [online]. 2021-8-27, **16**(4), 383-388 [cit. 2024-08-30]. ISSN 1661-3791. Dostupné z: doi:10.1159/000510380

**Minimální rozsah odborné literatury je stanoven na deset titulů českých a minimálně jeden zahraniční v některém světovém jazyce, nestanoví-li příslušný ústav minimální rozsah jinak. Literatura je v abecedním řazení A–Z.**

## Seznam zkratk a symbolů

ANP	anaerobní práh
BMI	body mass index
CABG	coronary artery bypass graft
CNS	centrální nervová soustava

## Seznam obrázků

Obrázek 1 Názorná ukázka nastavení citačního stylu a vygenerování „citace v textu“ a „bibliografického záznamu, tzn. citace v seznamu literatury.“ .....	11
--	----



## **Seznam tabulek**

Tabulka 1 Vzdělání respondentů .....	14
--------------------------------------	----

## Seznam grafů

Graf 1 Sloupcový graf.....	15
Graf 2 Krabicový graf.....	15

## **Seznam příloh**

Příloha č. 1 .....

Příloha č. 2.....

## **Přílohy**