

Zimní semestr
2020/2021

ÚVOD DO STUDIA (CPoO_3 , CKoO_3 ,

MATERIÁL PRO STUDENTY PRVNÍCH ROČNÍKŮ

OBSAH

| | |
|---|----|
| Organizační členění Slezské univerzity v opavě..... | 2 |
| Organizační struktura Slezské univerzity | 2 |
| Vedení slezské univerzity v Opavě..... | 5 |
| Vedení filozoficko-přírodovědecké fakulty..... | 5 |
| Vedení fakulty veřejných politik | 6 |
| Vedení obchodně podnikatelské fakulty v Karviné | 6 |
| Vedení matematického ústavu v Opavě | 6 |
| Fakulta veřejných politik | 7 |
| Ústav veřejné správy a regionální politiky | 8 |
| DOPORUČENÍ PRO STUDENTY | 9 |
| přehled akademických titulů | 9 |
| Jak oslovovat na akademické půdě? | 12 |
| bibliografické citace | 13 |
| Směrnice děkana č. 4/2018 k zadávání, vypracování a odevzdávání bakalářských a diplomových prací na fakultě veřejných politik v Opavě | 13 |
| Úkol pro studenty | 20 |
| Seminární práce a její struktura..... | 20 |
| Obecná struktura seminární práce | 21 |
| Co je to věda (definice, vymezení)..... | 22 |
| vybrané definice vědy | 22 |
| rozdělení věd..... | 23 |
| Studijní a zkušební řád Slezské univerzity v Opavě..... | 26 |
| Použité zdroje | 49 |

ORGANIZAČNÍ ČLENĚNÍ SLEZSKÉ UNIVERZITY V OPAVĚ

Slezská univerzita v Opavě vznikla po listopadu 1989 nejprve jako dvě fakulty Masarykovy univerzity v Brně, následně Zákonem České národní rady z 9. července 1991 pak z těchto dvou fakult vznikla Slezská univerzita se sídlem v Opavě. Tato veřejná vysoká škola má v současné době čtyři součásti: Filozoficko-přírodovědeckou fakultu v Opavě, Obchodně podnikatelskou fakultu v Karviné, Fakultu veřejných politik v Opavě a Matematický ústav v Opavě. Přestože Slezská univerzita v Opavě patří se svými necelými 5 000 studenty mezi menší české vysoké školy, nabízí možnosti studia v celkem 82 akreditovaných studijních programech v českém jazyce, z nichž 23 je možné realizovat na doktorském stupni studia, a 18 v anglickém jazyce. Univerzita také nabízí 91 kurzů v rámci celoživotního vzdělávání, z toho 75 kurzů v rámci Univerzity třetího věku. Slezská univerzita v Opavě je členem European University Association, udržuje kontakty s řadou zahraničních univerzit a intenzivně spolupracuje s nejbližšími vysokými školami zejména v polském Slezsku. Současným rektorem je doc. Ing. Pavel Tuleja, Ph.D.

Více o historii Slezské univerzity naleznete na uvedeném odkazu:

<https://www.slu.cz/slu/cz/file/cul/55c7a9c5-ffa2-48e9-a19f-8250b06cfob4>

ORGANIZAČNÍ STRUKTURA SLEZSKÉ UNIVERZITY

Orgány:

- **Správní rada:** (<https://www.slu.cz/slu/cz/spravni-radainfo>)
- **Akademický senát:** Akademický senát Slezské univerzity (AS SU) je z pohledu zákona č. 111/1998 Sb. o vysokých školách (§ 7 zákona) nejvyšším orgánem vysoké školy nebo univerzity. Z tohoto postavení mu náleží řada výkonných a rozhodovacích pravomocí. Právní postavení senátu je upraveno v § 8 a § 9 zákona o vysokých školách a upravuje jej statut vysoké školy či univerzity. Akademický senát Slezské univerzity čítá 22 členů a tvoří jej komora akademických pracovníků a komora studentů. Každá součást (fakulta) je zastoupena sedmi členy (čtyřmi akademiky a třemi studenty), Matematický ústav v Opavě pak má jednoho člena bez rozlišení, zda se jedná o akademického pracovníka či studenta. Členy AS SU volí akademická obec (akademici komoru akademických pracovníků a studenti studentskou komoru), volební období pro členství v AS SU je tříleté. Hlasování AS SU je rozhodující pro celou řadu okolností života akademické obce. Mimo jiné tento senát navrhuje a koná změny ve studijním a zkušebním řádu univerzity, má pravomoc rozhodovat o hospodářských otázkách, struktuře univerzity, volí kandidáta na post rektora univerzity a navrhuje jej prezidentovi republiky ke jmenování. Akademický senát schvaluje mnohé samosprávné aktivity univerzity. Na návrh rektora schvaluje senát členy vedení univerzity, vědecké rady a dalších orgánů, schvaluje také výroční zprávy o činnosti i hospodaření univerzity a další dokumenty. AS SU má právo pověřit rektora úkoly, které povedou k naplnění rozhodnutí senátu. Způsob jednání stanovuje Volební a jednací řád senátu.
- **Vědecká rada:** Vědecká rada Slezské univerzity v Opavě je samosprávný orgán zřízený v souladu se zákonem č. 111/1998 Sb., o vysokých školách a o změně a doplnění dalších zákonů (zákon o vysokých školách) a Statutem Slezské univerzity v Opavě. Činnost vědecké rady se řídí zákonem č. 111/1998 Sb., o vysokých školách a Jednacím řádem vědecké rady Slezské univerzity v Opavě. (<https://www.slu.cz/slu/cz/vedeckarada>)
- **Rada pro vnitřní hodnocení:** Rada pro vnitřní hodnocení Slezské univerzity v Opavě je samosprávný orgán zřízený v souladu se zákonem č. 111/1998 Sb., o vysokých školách a o

změně a doplnění dalších zákonů (zákon o vysokých školách) a Statutem Slezské univerzity v Opavě. Činnost Rady pro vnitřní hodnocení se řídí zákonem o vysokých školách a Statutem Slezské univerzity v Opavě. Předsedou Rady pro vnitřní hodnocení je rektor. Místopředsedu rady jmenuje rektor z akademických pracovníků veřejné vysoké školy, kteří jsou profesory nebo docenty dané veřejné vysoké školy. Členem rady pro vnitřní hodnocení je předseda akademického senátu. Ostatní členy rady jmenuje rektor.

(<https://www.slu.cz/slu/cz/radaprovnitrihodnoceni>)

- **Etická komise:** Etická komise Slezské univerzity v Opavě je zřízena v souladu s čl. 14 odst. 3 Pravidel zajišťování kvality vzdělávací, tvůrčí a s nimi souvisejících činností a vnitřního hodnocení vzdělávací, tvůrčí a s nimi souvisejících činností Slezské univerzity v Opavě. Etická komise projednává: obecné a konkrétní otázky z oblasti etiky vědecké, umělecké a pedagogické práce podání, podněty a stížnosti zaměstnanců a studentů univerzity, která souvisejí s porušením Etického kodexu ze strany zaměstnanců a studentů univerzity a výjimečně i taková podání jiných stran. (<https://www.slu.cz/slu/cz/etickakomise>)
- **Disciplinární komise:** Disciplinární komise Slezské univerzity v Opavě je samosprávný orgán zřízený v souladu se zákonem č. 111/1998 Sb., o vysokých školách a o změně a doplnění dalších zákonů (zákon o vysokých školách) a Statutem Slezské univerzity v Opavě. Činnost Disciplinární komise se řídí zákonem o vysokých školách a Disciplinárním řádem pro studenty Slezské univerzity v Opavě. Členy Disciplinární komise Slezské univerzity v Opavě po předchozím souhlasu akademického senátu univerzity jmenuje a odvolává rektor z řad členů akademické obce univerzity. Disciplinární komise univerzity má čtyři členy včetně předsedy, dva členové jsou akademickými pracovníky univerzity a dva členové jsou studenty univerzity. Disciplinární komise univerzity si ze svých členů volí a odvolává svého předsedu. Funkční období členů disciplinární komise univerzity je dvouleté. (<https://www.slu.cz/slu/cz/disciplinarnikomise>)
- **Kolegium rektora:** Členy Kolegia rektora Slezské univerzity v Opavě jsou prorektoři, předseda Akademického senátu Slezské univerzity v Opavě, předseda komory akademických pracovníků AS SU, předseda studentské komory AS SU, kvestorka, tiskový mluvčí Slezské univerzity v Opavě, vedoucí součástí, ústavu a univerzitních pracovišť a jejich tajemníci. (<https://www.slu.cz/slu/cz/kolegiumrektoraonas>)

Součásti:

- **Filozoficko-přírodovědecká fakulta:** Právním nositelem přípravy Slezské univerzity byla stanovena Masarykova univerzita v Brně. Na základě rozhodnutí akademického senátu MU byla dne 17. září 1990 zřízena Filozofická fakulta v Opavě s humanitními a přírodovědeckými obory a Obchodně podnikatelská fakulta v Karviné. Výuka na obou fakultách byla zahájena 8. října 1990. Zákonem České národní rady ze dne 9. července 1991, jenž nabyl účinnosti dnem 28. září 1991, byla zřízena Slezská univerzita se sídlem v Opavě. Dne 30. června 1992 byl změněn název Filozofická fakulta na Filozoficko-přírodovědecká fakulta. Od roku 1999 je oficiální název této fakulty Slezská univerzita, Filozoficko-přírodovědecká fakulta v Opavě. Filozoficko-přírodovědecká fakulta v Opavě je moderní a dynamická vzdělávací instituce se širokou nabídkou profesně i akademicky orientovaných studijních oborů. Neodmyslitelnou součástí magisterského a doktorského studia je zapojení studentů do vědeckovýzkumných a uměleckých aktivit na špičkové národní i mezinárodní úrovni. Úspěšným studentům jsou nabízeny rozsáhlé možnosti absolvování části studia na zahraničních partnerských institucích. (<https://www.slu.cz/fpf/cz/historieasoucasnost>)

- **Fakulta veřejných politik:** V úterý 22. dubna 2008 rozhodl Akademický senát Slezské univerzity v Opavě jednomyslně o zřízení nové fakulty Slezské univerzity v Opavě. Fakulta veřejných politik (FVP) zahájila činnost k 1. říjnu 2008 vyčleněním čtyř studijních programů ze stávající Filozoficko-přírodovědecké fakulty v Opavě. Prvním děkanem byl jmenován prof. PhDr. Dušan Janák, Ph.D. V současnosti Fakultu veřejných politik v Opavě tvoří pět vědecko-pedagogických pracovišť, která realizují čtyři bakalářské, dva navazující magisterské a jeden doktorský studijní program. Absolventi nalézají uplatnění v sektoru veřejných služeb od ošetrovatelství přes specializaci v pedagogice, sociální práci až po sféru veřejné správy. Od 1. listopadu 2016 vykonává funkci děkana prof. PhDr. Rudolf Žáček, Dr. Vědeckovýzkumné aktivity Fakulty veřejných politik v Opavě se opírají jednak o dlouhodobé historické výzkumy perzekucí probíhající na Ústavu středoevropských studií, jednak o zkoumání pedagogických, psychologických a sociálně patologických aspektů české společnosti, kvality ošetrovatelské péče nebo širší problematiky sociální solidarity. Určitým garantem kvality všech výzkumných aktivit je Centrum empirických výzkumu, které v nedávné době zpracovávalo výzkumné zakázky například pro Statutární město Opava nebo Městský dopravní podnik Opava, a.s. (<https://www.slu.cz/fvp/cz/historieasoucasnost>)
- **Obchodně podnikatelská fakulta v Karviné:** Významnou okolností vzniku SU OPF v Karviné se stala transformace centrálně plánované ekonomiky v ekonomiku tržní (sociálně tržní) a v té souvislosti potřeba vysokoškolsky vzdělaných odborníků pro sféru marketingu, managementu i pro sféru sociální politiky a přestavbu veřejné správy. Mimořádně příznivé podmínky pro umístění nového vysokého učení právě do Karviné vznikly v důsledku uvolnění nového areálu okresního sídla Komunistické strany Československa, které bylo vyklizeno na přelomu let 1989-1990 a které bylo možno bez větších úprav využít pro výuku. Iniciativa řady pedagogických a vědeckovýzkumných pracovníků z regionu, podpora místních a oblastních orgánů státní správy, podniků i pochopení ze strany představitelů Masarykovy univerzity v Brně a Ministerstva školství, mládeže a tělovýchovy v Praze vyústily po mnoha jednáních v rozhodnutí Akademického senátu MU ze 17. září 1990 založit Obchodně podnikatelskou fakultu v Karviné (spolu s Filozofickou fakultou v Opavě), nejprve v rámci Masarykovy univerzity, a v potvrzení OPF Akreditační komisí vlády ČR dne 23. října téhož roku. Karvinská i opavská fakulta se vyvíjely ve svazku Masarykovy univerzity a za její významné pomoci do 28. října 1991, kdy byl dovršen proces ustavení Slezské univerzity se sídlem v Opavě a obě fakulty se staly její součástí. Akademický rok 1994/95 se vepsal do historie SU OPF i tím, že fakulta získala vlastní insignie, jejichž autorem byl akademický sochař Jiří Španihel. Na děkanském řetězu i žezlu je ztvárněna postava Merkura, podle římské mytologie boha obchodu a zisku, a na žezlu je nápis "Non progredi est regredi" (nejít vpřed znamená jít zpět). (<https://www.slu.cz/opf/cz/historieasoucasnost>)
- **Matematický ústav v Opavě:** Společně se vznikem Slezské univerzity v Opavě 17. září 1990 byl, jako součást její Filozofické fakulty v Opavě zřízen také Ústav matematiky. Současně s Filozofickou fakultou, která byla později přejmenována na Filozoficko-přírodovědeckou fakultu v Opavě, vznikla také Obchodně podnikatelská fakulta v Karviné. Matematický ústav se díky kvalifikovanému personálnímu obsazení velmi rychle rozvíjel, a proto zde bylo, vedle bakalářských a magisterských matematických oborů odborného i učitelského studia, již v roce 1994 akreditováno doktorské studium Matematické analýzy a v roce 1995 právo konat habilitační a profesorská řízení. V roce 1997 bylo zřízeno doktorské studium druhého oboru – Geometrie a globální analýza. Od 1. ledna 1998 se ústav rozdělil na Ústav matematiky a Ústav informatiky FPF SU. S účinností od 1. ledna 1999 došlo k osamostatnění Matematického ústavu v Opavě, který je nyní, v rámci Slezské univerzity v Opavě, samostatným subjektem a

jeho postavení je rovnocenné se všemi jejími fakultami. Matematický ústav v Opavě nabízí možnost studia bakalářského, magisterského a doktorského studijního programu Matematika. Na základě spolupráce s Filozoficko-přírodovědeckou fakultou v Opavě zabezpečuje matematickou část studia učitelství pro střední školy a výuku matematických kurzů pro studium fyziky, informatiky a dalších oborů. Je oprávněn uskutečňovat rigorózní řízení, doktorská studia a habilitační a profesorská řízení v matematických oborech. (<https://www.slu.cz/math/cz/historie>)

Celouniverzitní pracoviště a účelová zařízení:

- **Univerzitní knihovna Slezské univerzity:** Univerzitní knihovna Slezské univerzity v Opavě je základní knihovnou Slezské univerzity a v současné době se skládá z Univerzitní knihovny – pracoviště Opava (jejíž fond dále tvoří Rakouská a Německá knihovna, Ruská knihovna, Neuwirthova knihovna, Knihovna prof. Mečislava Boráka, Knihovna Václava Hory, knihovna Institutu tvůrčí fotografie a knihovna Matematického ústavu) a z Univerzitní knihovny – pracoviště Karviná. (<https://www.slu.cz/slu/cz/univerzitniknihovna>)
- **Centrum informačních technologií:** Centrum informačních technologií Slezské univerzity v Opavě (CIT) zajišťuje všechny informatické procesy a systémy informačních a komunikačních technologií (ICT), které jsou společné všem součástem univerzity. Posláním CIT je tvorba koncepce rozvoje a koordinace nasazení a provozu ICT služeb v rámci SU. Na CIT pracuje celkem 13 zaměstnanců, z toho 8 v opavské a 5 v karvinské části. K podpoře svých činností a k zachování současné i budoucí personální stability, vyhledáváme a zapojujeme do své práce i mladé kolegy z řad studentů. (<https://www.slu.cz/slu/cz/citonas>)
- **Komorní pěvecký sbor:** Komorní pěvecký sbor Slezské univerzity v Opavě byl založen současně se vznikem Filozofické fakulty v Opavě, která v roce 1990 byla spolu s Obchodně podnikatelskou fakultou v Karviné ještě součástí Masarykovy univerzity v Brně. Založení sboru inicioval PhDr. Artur Sommer a prvním sbormistrem se stal MgA. et MgA. Petr Škarohlíd, který sbor vedl osmnáct let. Současnou sbormistryní je Mgr. Vladimíra Vašínková. (<https://www.slu.cz/slu/cz/komornipeveckysboronas>)

VEDENÍ SLEZSKÉ UNIVERZITY V OPAVĚ

Rektor: DOC. ING. PAVEL TULEJA, PH.D.

Prorektor pro vědu a zahraniční styky: PROF. RNDR. MIROSLAV ENGLIŠ, DRSC.

prorektor pro strategii a komunikaci: DOC. MGR. TOMÁŠ GONGOL, PH.D.

prorektorka pro studijní a sociální záležitosti: ING. IVANA KOŠTUŘÍKOVÁ, PH.D.

prorektor pro řízení projektů: DOC. RNDR. GABRIEL TÖRÖK, PH.D.

Kvestorka: ING. IVANA RŮŽIČKOVÁ, MPA

Předseda akademického senátu: DOC. PHDR. ET PHDR. MARTIN KALEJA, PH.D.

(<https://www.slu.cz/slu/cz/vedenifotogalerie>)

VEDENÍ FILOZOFICKO-PŘÍRODOVĚDECKÉ FAKULTY

Děkanka: prof. PhDr. Irena Korbelářová, Dr.

Proděkanka pro studijní záležitosti a organizaci: Mgr. Ilona Matejko-Peterka, Ph.D.

Proděkanka pro vědu a zahraniční styky: doc. PhDr. Gabriela Rykalová, Ph.D.

Proděkan pro informace a rozvoj: RNDr. Tomáš Gráf, Ph.D.

Tajemník: Ing. Mgr. Josef Svoboda

Předseda Akademického senátu fakulty: PhDr. Petr Vojtal

(<https://www.slu.cz/fpf/cz/vedenifakulty>)

VEDENÍ FAKULTY VEŘEJNÝCH POLITIK

Děkan: prof. PhDr. Rudolf Žáček, Dr.

Proděkanka pro studijní a sociální záležitosti: Mgr. Marta Kolaříková, Ph.D.

Proděkan pro rozvoj a zahraničí: doc. PaedDr. et PhDr. Kamil Janiš, CSc.

Proděkanka pro vědu, spolupráci s praxí a informace: doc. PhDr. Yveta Vrublová, Ph.D.

Tajemník: Ing. Josef Vícha

Předsedkyně Akademického senátu fakulty: PhDr. Zdeňka Římovská, Ph.D.

(<https://www.slu.cz/fvp/cz/onasvedenifakulty>)

VEDENÍ OBCHODNĚ PODNIKATELSKÉ FAKULTY V KARVINĚ

Děkan: prof. Ing. Daniel STAVÁREK, Ph.D.

Proděkan pro studijní a sociální záležitosti: doc. Mgr. Petr SUCHÁNEK, Ph.D.

Proděkan pro rozvoj a vnější vztahy: doc. Ing. Marian LEBIEDZIK, Ph.D.

Proděkan pro vědu a výzkum: doc. Ing. Iveta Palečková, Ph.D.

Proděkan pro zahraniční styky: doc. RNDr. Ing. Roman Šperka, Ph.D.

Tajemnice: Ing. Miroslava ŠROMKOVÁ

Předsedkyně Akademického senátu fakulty: Ing. Ingrid Majerová, Dr.

(<https://www.slu.cz/opf/cz/vedeni>)

VEDENÍ MATEMATICKÉHO ÚSTAVU V OPAVĚ

Ředitel: prof. RNDr. Miroslav Engliš, DrSc.

Zástupce ředitele statutární a pro vědu a zahraniční styky: prof. RNDr. Jaroslav Smítal, DrSc.

Zástupce ředitele pro studijní záležitosti: doc. RNDr. Zdeněk Kočan, Ph.D.

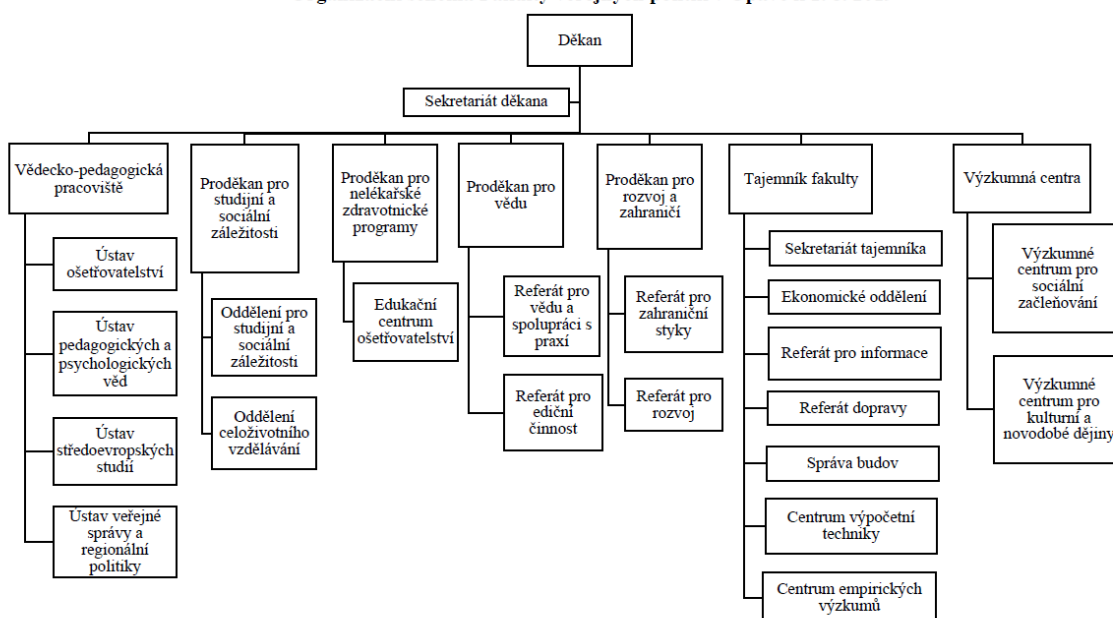
Zástupce ředitele pro výpočetní techniku: doc. RNDr. Michal Málek, Ph.D.

FAKULTA VEŘEJNÝCH POLITIK

Fakulta veřejných politik v roce 2016 nabízela celkem sedm studijních oborů, z toho čtyři bakalářské, dva navazující magisterské a jeden doktorský. K 31.10.2016 studovalo na fakultě 1 073 studentů.

Fakulta podporuje nadané a aktivní studenty různými formami. V roce 2014 byla studentům udělena stipendia za výborné studijní výsledky a za umístění ve fakultní soutěži o nejlepší závěrečnou kvalifikační práci. Podporováni byli také studenti, kteří významným způsobem reprezentovali fakultu, propagovali studium pro uchazeče, aktivně se účastnili konferencí, byli zapojeni do vědecko-výzkumných aktivit v rámci studentské grantové soutěže nebo smluvních výzkumů, spolupracovali s pedagogy jako pomocné vědecké síly.

Organizační schéma Fakulty veřejných politik v Opavě k 1. 8. 2019



<https://www.slu.cz/fvp/cz/>

Fakulta veřejných politik má čtyři vědecko-pedagogické pracoviště

- Ústav ošetrovatelství
- Ústav pedagogických a psychologických věd
- Ústav středoevropských studií
- Ústav veřejné správy a regionální politiky

Jednotlivé ústavy nabízejí studentům studium v bakalářských, magisterských a CŽV oborech v prezenční a denní formě studia.

ÚSTAV VEŘEJNÉ SPRÁVY A REGIONÁLNÍ POLITIKY

Ústav veřejné správy a regionální politiky (dále jen ÚVSRP) Fakulty veřejných politik Slezské univerzity v Opavě (dále jen ÚVSRP) byl založen 17. února 2003. Jeho základ tvořilo oddělení veřejné správy a regionální politiky tehdejšího Ústavu společenských věd FPF SU, které po jeho rozdělení získalo statut samostatného pracoviště.

Na ÚVSRP lze studovat bakalářský obor Veřejná správa a sociální politika ve formě prezenčního a kombinovaného studia. Studenti mohou pokračovat v navazujícím magisterském studiu Veřejná správa a sociální politika, to v prezenční i kombinované formě. Aktuálně se ÚVSRP zaměřuje na výuku předmětů z oblasti veřejné správy a ekonomických disciplín a předměty zaměřené na sociální politiku a sociální práci.

Skladba předmětové nabídky v prezenční i kombinované formě studia je orientována na znalosti a dovednosti potřebné pro řízení lidských zdrojů a pro řízení organizací a služeb jak na střední úrovni, tak na makroúrovni ve veřejné správě, tj. státní správě a samosprávě a jimi zřizovaných příspěvkových organizacích. Dále také v organizacích realizujících sociální politiku a vykonávajících sociální práci, včetně formování základních dovedností týmové práce specialistů, kteří poskytují jedincům, rodinám, skupinám či komunitám pomoc k usnadnění nebo řešení jejich sociální situace, či se uplatňují v preventivních aktivitách.

V rámci celoživotního vzdělávání nabízí ústav dvouletý kurz Veřejná správa a sociální politika, který lze navštěvovat v Opavě a také v pobočkách Slezské univerzity v Táboře a v Trutnově.

Vědeckovýzkumné a odborné aktivity ústavu jsou dlouhodobě zaměřeny jednak na oblast veřejnosprávní a taktéž na oblast sociální politiky, tedy na témata, která odpovídají odbornému profilu studia i samotných pedagogů.

V současné době jsou na Ústavu veřejné správy a regionální politiky realizovány níže uvedené obory:

- Veřejná správa a sociální politika VSSP (B6731) - Bc. Prezenční a kombinované studium (akreditace do roku 2020)
- Veřejná správa a sociální politika VSSP (N6731) - Mgr. prezenční a kombinované studium (akreditace do roku 2019)

Bližší informace o charakteristice studijních oborů naleznete na webových stránkách ústavu nebo na uvedeném odkazu: <https://www.slu.cz/fvp/cz/uvsrpstudiumobory>

Organizační struktura Ústavu veřejné správy a regionální politiky (ÚVSRP)

Vedoucí ústavu: JUDr. Marie Sciskalová, Ph.D.

Tajemnice ústavu: Ing. Lucie Kamrádová, Ph.D.

Sekretariát: Mgr. Jana Špaková +420 553 684 130

Členové ústavu:

prof. PhDr. Hana Vykopalová, CSc. +420 553 684 139 hana.vykopalova@fvp.slu.cz

PaedDr. Miroslav Pilát, Ph.D. +420 553 684 134 miroslav.pilat@fvp.slu.cz

| | | |
|--------------------------------|------------------|----------------------------|
| Mgr. Lukáš Vomlela, Ph.D. | +420 553 684 184 | lukas.vomlela@fvp.slu.cz |
| Mgr. Petr Fabián, PhD. | +420 553 684 133 | petr.fabian@fvp.slu.cz |
| Ing. Lucie Kamrádová, Ph.D. | +420 553 684 135 | lucie.kamradova@fvp.slu.cz |
| doc. Ing. Ladislav Průša, CSc. | +420 553 684 135 | ladislav.prusa@fvp.slu.cz |

DOPORUČENÍ PRO STUDENTY

- V případě, že máte jakýkoliv problém, kontaktujte nejprve vyučujícího, kterého se problém týká – nepřítomnost na seminářích, popř. přednáškách, nejasnosti v zadání seminární práce apod.
- V případě, že se Vám vyučující nehlásí (oslovili jste ho minimálně dvakrát e-mailem a navštívili ho v jeho konzultačních hodinách kde se Vám nevěnoval nebo nebyl přítomen), kontaktujte s dotazem ohledně daného problému vedoucí ústavu paní

KAŽDÝ PROBLÉM SE SNAŽTE ŘEŠIT S PŘEDSTIHEM A VČAS, ABY PRO VÁS ČLENOVÉ ÚSTAVU MOHLI UDĚLAT MAXIMUM.

PŘEHLED AKADEMICKÝCH TITULŮ

Akademický titul je vyjádření stupně spjatého s určitým vzděláním, značí udělenou formální kvalifikaci určité úrovně, a to řádně zakončeného studijního programu v rámci terciárního vzdělávání zpravidla na univerzitě či jiné vysoké škole. Tyto instituce většinou udílejí akademické tituly spjaté s určitými stupni studia, studijními programy, typicky se jedná o bakalářské studijní programy (Bachelor's degree), magisterské studijní programy (Master's degree) a doktorské studijní programy (Doctor's degree, Doctoral degree, Doctorate), v některých případech často též vedle určitých profesních titulů či případně i jiných akademických certifikátů.

Ve světě nejběžnější pregraduální vysokoškolskou kvalifikací je bakalářský stupeň (bakalářský program), resp. bakalářské tituly, ačkoli v některých zemích to mohou být i kvalifikace nižší (titled degrees – např. associate degrees v USA či foundation degrees v UK), zatímco v jiných zemích mohou být obvyklejší vyšší kvalifikace.

V Česku je udělují české vysoké školy v současnosti na základě vysokoškolského zákona. V rámci procesu tzv. nostrifikace lze případně též uznat studium (kvalifikaci) na zahraniční vysoké škole ve světě, příp. na pobočce zahraniční vysoké školy v Česku. Titul a jeho zkratku zákon kodifikuje, latinský význam nikoliv.

V současnosti udělované akademické tituly – bakalářské

| TITUL | ZKRATKA TITULU | LATINSKÝ VÝZNAM ZKRATKY | OBLAST |
|---------------|----------------|-------------------------|---------------|
| Bakalář umění | BcA. | baccalaureus artis | umění |
| Bakalář | Bc. | baccalaureus | různé oblasti |

V současnosti udělované akademické tituly – magisterské

| TITUL | ZKRATKA TITULU | LATINSKÝ VÝZNAM ZKRATKY | OBLAST |
|-----------------------------|----------------|-------------------------------|--|
| Inženýr | Ing. | ingeniator | technické vědy a technologie, ekonomie, zemědělství, lesnictví a vojenství |
| Inženýr architekt | Ing. arch. | ingerum architectus | architektura |
| Doktor medicíny | MUDr. | medicinae universae doctor | všeobecné lékařství |
| Doktor zubního lékařství | MDDr. | medicinae dentium doctor | zubní lékařství |
| Doktor veterinární medicíny | MVDr. | medicinae veterinariae doctor | veterinární lékařství a veterinární hygiena |
| Magistr umění | MgA. | magister artis | umění |
| Magistr | Mgr. | magister | v ostatních oblastech |

Dle zákona absolventi magisterských studijních programů, kteří získali akademický titul „magistr“ (Mgr.), mohou vykonat v téže oblasti studia státní rigorózní zkoušku, jejíž součástí je obhajoba rigorózní práce. Za úkony spojené s přijetím přihlášky k této zkoušce a s konáním této zkoušky může vysoká škola stanovit poplatek, jehož výše je zákonem omezena. Tito absolventi mají právo za úplaty používat zařízení a informační technologie potřebné pro přípravu k této zkoušce v souladu s pravidly určenými vysokou školou. Po jejím vykonání se udělují uvedené akademické tituly:

| TITUL | ZKRATKA TITULU | LATINSKÝ VÝZNAM ZKRATKY | OBLAST |
|-----------------------|----------------|--------------------------|---|
| Doktor práv | JUDr. | juris utriusque doctor | právo |
| Doktor filozofie | PhDr. | philosophiae doctor | humanitní, pedagogické a společenské vědy |
| Doktor přírodních věd | RNDr. | rerum naturalium doctor | přírodní vědy |
| Doktor farmacie | PharmDr. | pharmaciae doctor | farmacie |
| Licenciát teologie | ThLic. | theologiae licentiatatus | teologie |
| Doktor teologie | ThDr. | theologiae doctor | teologie |

Historicky se lze případně v současnosti setkat i s dalšími v minulosti udělovanými akademickými tituly, které byly uděleny, v současnosti ale již udělovány nejsou. Dosažená kvalifikace uvedených je dnes řazena na úroveň v současnosti udělovaných akademických titulů magisterských.

| TITUL | ZKRATKA TITULU | LATINSKÝ VÝZNAM ZKRATKY |
|--|----------------|---------------------------------|
| akademický architekt | akad. arch. | |
| akademický malíř | ak.mal. | |
| akademický sochař | ak. soch. | |
| Doktor zubního lékařství/Doktor zubní medicíny | MSDr. | medicinae stomatologicae doctor |
| Doktor chirurgie | | |
| Magistr chirurgie | | |
| Doktor pedagogiky | PaedDr. | paedagogiae doctor |
| Magistr farmacie | PhMr. | pharmaciae magister |
| Doktor obchodních věd | RCDr. | rerum commercialium doctor |
| Doktor sociálně-politických věd | RSDr. | rerum socialium doctor |
| Doktor technických věd | RTDr. | rerum technicarum doctor |
| Magistr teologie | ThMgr. | theologiae magister |

Zkratka akademického titulu se případně uvádí před jménem. Speciální situace je u těchto titulů: akademický architekt, akademický malíř či akademický sochař, které neměly v zákoně kodifikovanou svou zkratku. Z praktických důvodů se proto používaly a stále používají neoficiální zkratky akad. arch., ak. mal., ak. soch. (psané s malým počátečním písmenem). Zvláštním případem pak bylo bývalé označení řádného člena Československé akademie věd – akademik, to se uvádělo před jménem jakožto náhrada za všechny tituly (zrušeno po roce 1989, resp. šlo o období 1953-1992).

Akademicko-vědecké tituly (či akademicko-umělecké tituly nebo jen akademické tituly) získávají absolventi doktorských studijních programů (Doctor's degree, doktorský stupeň, doktorská kvalifikace, 8 v ISCED), kteří studium řádně zakončili státní doktorskou zkouškou, respektive obhájili disertační práci. Jedná se o nejvyšší možnou kvalifikaci, kterou lze studiem dosáhnout (tzv. velký doktorát). Dříve, do roku 1998, se tento program nazýval jako „postgraduální studium,“ v předchozím období bylo též označováno jako vědecká aspirantura, případně též jako vědecká výchova. V současnosti je možno se historicky setkat s uvedenými tituly, z nichž některé již byly nahrazeny titulem jiným (např. Dr. – Ph.D., Th.D. – Ph.D. apod.) a jiné se přestaly udělovat zcela (CSc., DrSc. apod.). Uváděn je kodifikovaný přehled v současnosti i v minulosti udělovaných titulů včetně jejich zkratk, jakož i latinský význam, byť se mohly v historii různě vyvíjet.

Titul ve zkratce Ph.D. se uděluje absolventům od roku 1998 ve všech oblastech, včetně oblast umění a (od roku 2016) i teologie. Absolventi doktorských studijních programů, resp. absolventi s ekvivalentní kvalifikací, mohou na Akademii věd České republiky (AV ČR) případně též podstoupit řízení k udělení vědeckého titulu, jehož součástí je i obhajoba disertace. Po úspěšném absolvování se uděluje uvedený „neoficiální“ vědecký titul (tzv. vyšší doktorát).

Titul ve zkratce DSc. je vědecký titul neznámý českému právnímu řádu, zavedla jej od 18. prosince 2002 AV ČR jako určitou náhradu za DrSc

| TITUL | ZKRATKA TITULU | LATINSKÝ VÝZNAM ZKRATKY | OBLAST |
|------------|----------------|-------------------------|---|
| Doktor | Ph.D. | doctor | všechny oblasti (včetně oblast umění či teologie) |
| Doktor věd | DSc. | doctor scientiarum | různé oblasti |

Historicky se lze případně v současnosti setkat i s dalšími v minulosti udělovanými akademicko-vědeckými tituly, resp. vědeckými hodnostmi, které již udělovány nejsou. Dosažená kvalifikace uvedených je dnes řazena na úroveň v současnosti udělovaných akademických titulů doktorských.

V minulosti udělované akademické tituly – doktorské

| TITUL | ZKRATKA TITULU | LATINSKÝ VÝZNAM ZKRATKY | OBLAST |
|-----------------|----------------|-------------------------|---------------|
| Kandidát věd | CSc. | candidatus scientiarum | různé oblasti |
| Doktor | Dr. | doctor | různé oblasti |
| Doktor věd | DrSc. | doctor scientiarum | různé oblasti |
| Doktor teologie | Th.D. | theologiae doctor | teologie |

Vědecko-pedagogické tituly

Vědecko-pedagogické tituly (či umělecko-pedagogické tituly nebo hodnosti) jsou získávány na základně příslušných řízení: docentura na základě habilitačního řízení, profesura na základě řízení ke jmenování profesorem. Pouze hodnosti docent a profesor jsou dosaženy vědecko-pedagogickou (nebo umělecko-pedagogickou) činností, např. publikační činností, pedagogickou činností, vědeckou činností, příp. uměleckou činností atp., tedy nikoliv dalším formálním studiem. Pouze hodnosti „docent“ a „profesor“ jsou však též i těmito tituly – dnes přesněji označením, jedná se tedy o doživotní označení uvedené kvalifikace.

Nejvyšším možným akademickým titulem (dosaženým vzděláním) je v rámci Boloňského procesu, tedy i dle českého vysokoškolského zákona, titul získaný v doktorském studijním programu, tedy doktor – Ph.D.

| OZNAČENÍ | ZKRATKA OZNAČENÍ | POZNÁMKA |
|----------|------------------|--|
| Docent | doc. | obecným předpokladem je habilitační řízení |
| Profesor | prof. | obecným předpokladem je řízení ke jmenování profesorem |

JAK OSLOVOVAT NA AKADEMICKÉ PŮDĚ?

- Absolventi bakalářského studia získávají tituly Bc. (bakalář), případně Bc. A (bakalář umění). Tímto titulem obvykle lidi neoslovujeme.
- Absolventi magisterských studijních programů získávají v ekonomických, technických, zemědělských, lesnických a vojenských oborech tituly Ing. (inženýr), případně Ing. arch. (inženýr architekt). Oslovujeme je pane inženýre. V oblasti medicíny získávají absolventi tituly MUDr. (doktor medicíny), MDDr. (zubní lékař), nebo MVDr. (doktor veterinární medicíny). Oslovujeme je pane doktore. Absolventi magisterských studijních programů v ostatních oblastech získávají titul Mgr. (magistr), případně MgA. (magistr umění). Oslovujeme je pane magistře.
- Absolventi magisterských studijních programů mohou v oblasti svého studia udělat rigorózní zkoušku, a pokud ji úspěšně složí, získávají za studium v oblasti humanitních, pedagogických a společenských věd titul PhDr. (doktor filozofie), za studium v oblasti práv titul JUDr. (doktor

práv), v oblasti přírodních věd titul RNDr. (doktor přírodních věd), ve farmacii titul PharmDr. (doktor farmacie) a v teologii titul ThDr. (doktor teologie). Oslovujeme je pane doktore.

- Absolventi doktorských studijních programů (takzvaného postgraduálního studia) získávají tituly dvojího druhu, píšou se za jménem. Absolventi mohou nabýt buď titulu Ph.D. (doktor), který vyslovujeme [pí ejč dý], nebo Th.D. (doktor teologie), který vyslovujeme [tý ejč dý]. Oslovujeme je pane doktore. Setkat se můžete i s tituly udělovanými v minulosti, např. CSC. (kandidát věd).
- Nejvyššími možnými tituly jsou tituly doc. (docent) a prof. (profesor). Získávají je akademičtí pracovníci, kteří působí na vysokých školách. Oslovujeme je pane docente nebo pane profesore.

Obecně platí, že všechny pedagogy oslovujeme jejich nejvyšší dosaženou hodností. To znamená, že pokud má pedagog titul docent i titul profesor, oslovujeme jej pane profesore. Pozor, všechny tituly i hodnosti se u žen skloňují (oslovujeme paní docentko, paní inženýrko, paní magistro...). Oslovení "paní" se přidává bez ohledu na to, jestli je naše pedagožka vdaná. Oslovovat šedesátiletou vyučující slečno docentko by bylo skutečné faux-pas!

I když se vám zdá tato hierarchie pro mnohé zbytečná, nepamenejte, že to není pouze výraz úcty k dané osobě, ale také k instituci, kterou navštěvujete. Dávejte si proto pozor na to, kdo má jaký titul. Najdete to na internetových stránkách školy i na dveřích pedagoga. Zejména při e-mailování s vyučujícími působí trapně, pokud napíšete špatné oslovení.

BIBLIOGRAFICKÉ CITACE

Bibliografické citace jsou součástí každé odborné literatury. Smyslem citací je podat dostatek údajů, aby bylo možné kdykoli vyhledat původní materiály, z nichž autor práce čerpal. Dnes je téměř nemožné zahájit jakoukoliv odbornou práci bez prostudování základních pramenů a již provedených výzkumů v dané oblasti. Citace tak informují o tom, z jakých předpokladů autor vychází a na jakých základech pracuje. Autor tak uvádí svoji práci do souvislosti s již dosaženým poznáním, rovněž tak dokládá fakta, o která se při práci opíral. Bibliografické citace také poskytují čtenáři možnost, jak rychle a efektivně získat další informace k dané problematice.

Obecně pro citování literatury, včetně elektronických zdrojů, webových stránek, CD a dalších dokumentů je v ČR závazná norma Bibliografické citace dokumentů podle ISO 690.

V rámci Fakulty veřejných politik se studenti řídí také směrnicí děkana č. 4/2018 k zadávání, vypracování a odevzdávání bakalářských a diplomových prací na Fakultě veřejných politik v Opavě.

Necitovaný materiál je považován za plagiát a může vést k ukončení studia na vysoké škole!

SMĚRNICE DĚKANA Č. 4/2018 K ZADÁVÁNÍ, VYPRACOVÁNÍ A ODEVZDÁVÁNÍ BAKALÁŘSKÝCH A DIPLOMOVÝCH PRACÍ NA FAKULTĚ VEŘEJNÝCH POLITIK V OPAVĚ

Níže jsou uvedeny pouze pro příklad pouze vybrané pasáže, celou směrnici naleznete na webových stránkách FVP nebo na tomto odkaze <https://www.slu.cz/file/cul/dacee678-4136-4d3a-8b4f-c77aadefao39>

ZÁSADY PŘEBÍRÁNÍ VÝŇATKŮ A ÚDAJŮ Z JINÝCH ZDROJŮ

Student nesmí opisovat, přebírat nebo publikovat cizí myšlenky či výsledky jiných autorů bez uvedení jejich původního zdroje. Text převzatý musí být jednoznačně vymezen a příslušně citován. Z textu práce musí být zřejmé, co jsou přímé citace, co parafráze a co vlastní myšlenky autora práce. V opačném případě se jedná o plagiátorství a porušení platné legislativy České republiky.

Pro potřeby tvorby práce je možno přebírat, parafrázovat či interpretovat rovněž dílčí údaje a závěry z cizích zdrojů, ale pouze jako součást vlastního autorského textu a s uvedením odkazu na zdroj převzaté informace, parafrázovanou myšlenku apod. včetně jejich přesného určení v rámci zdrojového (citovaného) dokumentu. Je třeba rozlišovat přímou citaci od tzv. parafrázování (nepřímé citace).

Citace je doslovné přenesení vybrané části textu, nejčastěji se používá kvůli přesnému definování určitého jevu odbornou autoritou (opsání části nebo celé věty) z původního dokumentu. Citace musí být užívány účelně a pouze v případech, kdy zvyšují kvalitu sdělení. Bakalářská a diplomová práce NESMÍ být napsána prostým poskládáním citací z odborné literatury, tedy kompilátem odborné literatury. Délka citace by neměla přesahovat dvě věty. Delší jen ve výjimečných a z textu zcela patrných důvodů.

Citace musí být jasně identifikovatelná, přesná, zřetelně oddělená od výkladového textu (uvozovkami a kurzívou), žádná část nesmí být svévolně vynechána ani doplněna. Je-li třeba citát zkrátit, uvede se na místě krácení znaménko [...].

Odkaz na zdroj, ze kterého byl citát převzat, musí být uváděn v celé práci jednotně způsobem schváleným garantem SP a obvyklým v daném vědním oboru.

Parafráze neboli nepřímá citace je interpretace cizí myšlenky, teorie, odborného textu vlastními slovy („převyprávění“) s tím, že nedochází ke změně jeho významu. Tento způsob (včetně vhodného uvádění vlastních závěrů) by měl být v kvalifikační práci nejpoužívanější.

Parafrázovaný text musí mít důsledně označen konec a mít řádně uvedený identifikovatelný zdroj.

Parafráze se nedává do uvozovek, měla by být kratší než původní text, ale může být většího rozsahu než citace.

PŘÍKLADY ZPŮSOBŮ CITOVÁNÍ

1. ODKAZOVÁNÍ POMOCÍ tzv. HARVARDSKÉHO STYLU

1.1. PRIMÁRNÍ CITACE

a) Autorovo jméno je zmíněno přímo v textu

PŘÍKLAD

Podle Vágnerové (2007) patří mezi základní charakteristiku stáří zhoršení zdravotního stavu.

Uvozovacími výrazy jsou např. „podle“, „analyzoval“, „empiricky prokázal“, „formuloval“, „jak uvádí“, „konstatuje“, „navrhl“, „označuje“, „popisuje“, „předkládá“, „rozlišuje“, „zabývá se“, „upozorňuje“, „z toho vyvozuje“, „zdůrazňuje“, „zmiňuje“ apod.).

V textu se za příjmení (křestní jméno ani tituly se neuvádějí) do kulaté závorky uvede rok vydání zdrojového dokumentu, pokud se jedná o přímou citaci, pak i číslo strany.

b) autorovo jméno není přímo v textu uvedeno

PŘÍKLAD

Typickým projevem stáří je zhoršení zdravotního stavu (Vágnerová, 2007).

Odkaz na zdrojový dokument se uvádí na konec parafrázovaného textu do kulaté závorky (autor, rok vydání), v případě přímé citace je v kulaté závorce uvedeno i číslo strany (autor, rok vydání, s. XX).

více autorů v případech ad a) i b)

Pokud jsou dva autoři, uvádějí se oba se spojovníkem „a“, např. (Matějček a Langmeier, 1997) nebo Matějček a Langmeier (1997) uvádějí, že...

Pokud se jedná o zdroj s více než dvěma autory, uvádí se první autor a následuje zkrácený výraz „et al.“ nebo „a kol.“ (nutné si vybrat jeden způsob a ten v celé práci dodržovat), např. Skopalová. a kol. (2012)

autorem je korporace (zpravidla organizace, územní samosprávný celek, obec)

PŘÍKLAD (World Health Organization, 2015)

odkazování na více prací

Pokud se obdobné informace se objevují v dílech různých autorů, kteří se doplňují, v rámci jednoho odstavce je možno uzavřít odkazy na zdroje např. takto: Někteří autoři (Novák, 2008; Kolářová, 2009; Black, 2011) dokazují...

1.2. PŘEVZATÁ SEKUNDÁRNÍ CITACE

Pokud není možno citovat z původního zdroje a autor se odkazuje na jiného autora, ze kterého cituje, potom lze zaznamenat třemi způsoby:

Přímá, doslovná citace ze sekundárního zdroje, který cituje primární zdroj, se zapisuje jako Autor původní (rok vydání, číslo strany), cit. autor citující, rok vydání, strana PŘÍKLAD:

„opisujeme“ např. z díla Vágnerové (z roku 2011 ze s. 23), která zde doslovně citovala Matějčka (z roku 1997, s. 234), pak se uvádí: jak poznamenává Matějček (1997, s. 234, cit. Vágnerová, 2011, s. 23), „jsou děti z nepodnětného prostředí vystaveny subdeprivaci...“ (Podle Youngusbandové (1992, s. 53, in Hartl, 2012, s. 27) je komunitní práce jednou ze tří metod sociální práce, která se zaměřuje zejména na pomoc lidem v rámci místní komunity, snaží se určit jejich sociální potřeby, zvážit nejúčinnější způsoby jejich naplnění a začít na nich pracovat do té míry, jak to umožňují zdroje, které jsou k dispozici“.

Přímá (doslovná) citace nepřímé citace ze sekundárního zdroje, při níž opisujeme z díla Vágnerové, která parafrázovala Matějčka, bude s uvozovkami uvedeno např. *část autorů se spolu s Matějčkem (1997) domnívá, že děti z málo podnětného prostředí většinou nesou znaky tzv. subdeprivace*“ (in Vágnerová, 2011, s. 23)

Nepřímá citace ze sekundárního zdroje, v níž parafrázujeme z Vágnerové (2011), která parafrázovala Matějčka (1997), bude bez uvozovek uvedeno ...děti z nepodnětného prostředí dle Matějčka (1997, in Vágnerová, 2011) jsou vystaveny subdeprivaci...

DALŠÍ PŘÍKLAD: Pro komunitní práci je charakteristické, že spojuje lidi v komunitě v úsilí o zjištění jejich potřeb a v realizaci nějaké akce či akcí, které by měly vést k jejich naplnění. Tím komunitní práce přispívá ke kvalitě života lidí a umocňuje jejich vliv na procesy, které je ovlivňují (Mayo, 2005, in Zatloukal, 2008).

2. PRŮBĚŽNÉ ODKAZOVÁNÍ V TEXTU

Za každým odkazovaným místem v textu se zapisuje číslice (v horním indexu nebo v kulaté závorce na řádce), která se vztahuje k číselně řazeným citacím uspořádaným podle pořadí jejich výskytu v textu. Odkazy jsou umístěny pod čarou, na konci kapitoly, nebo na konci textu stejně jako poznámky (tj. vysvětlující, doplňující informace), je však třeba dodržet průběžné číslování — tedy nečíslovat poznámky a odkazy zvlášť, ale společně v jedné číselné řadě.

Pokud je takto publikace (monografie, příspěvek ve sborníku, článek v odborném periodiku aj.) citována poprvé, je nutné uvést vždy plný záznam podle níže uvedených vzorů bez ISBN. Při dalším odkazování pod čarou na stejnou publikaci lze pak použít tzv. zkrácený záznam (např. VÁGNEROVÁ, M. *Vývojová psychologie...*, s. 45.). Pokud je na stejnou publikaci odkazováno na téže straně, uvádí se v poznámce pod čarou: Tamtéž, s. 45. Citace v poznámce pod čarou musí vždy uvádět konkrétní stranu.

Příklad:

Tak s platností od 1. ledna 1970 byly zvýšeny nízké důchody tvořící jediný zdroj příjmů pro jednotlivce ze 450 na 500 Kč a pro dvojici z 650 na 800 Kč a byl zaveden mateřský příspěvek ve výši 500 Kč zaměstnaným matkám pečujícím o dvě a více dětí, z nichž jedno bylo ve věku do jednoho roku. Tato a v dalších letech realizovaná opatření ve prospěch rodin a mladých manželství měla za cíl také zlepšit populační situaci.¹

3. ODKAZ POD TABULKOU NEBO OBRÁZKEM

Tvůrce a rok vydání citovaného informačního zdroje jsou uvedeni pod tabulkou nebo obrázkem ve formě příjmení (rok) a strana, odkud jsou tabulka, obrázek či data převzaty. V případě, že se odkazuje na internetový zdroj, uvádí se i datum stažení.

¹KALINOVÁ, L. *K sociálním dějinám Československa v letech 1969—1989*. Praha: Grada, 1999, s. 23. ² tamtéž, s. 24

Příklad:

Tabulka č. 1: Věkové rozložení osob s tělesným postižením

| Věková skupina | Muži | Zeny |
|----------------|---------|---------|
| 14 | 13 143 | 6 934 |
| 15-29 | 17 481 | 12 018 |
| 30-44 | 19 198 | 19 246 |
| 45-59 | 46 284 | 43 231 |
| 60-74 | 78 142 | 79 481 |
| 75+ | 46 807 | 118 202 |
| Celkem | 221 055 | 279 112 |

Zdroj: *Výběrové šetření osob se zdravotním postižením* [online]. Praha: Český statistický úřad, 2014 [cit. 30. 11. 2016]. Dostupné z: https://www.czso.cz/documents/10180/20543019/k3_26000614

Tabulka č. 2 Příklad nevhodně vytvořené tabulky pro čtení nevidomých screenreaderem

| | | | |
|------|-----|-----|-----|
| | Iva | Eva | Jan |
| váha | 55 | 70 | |
| věk | 30 | 25 | 48 |

Zdroj: Kimplová, T. a Kolaříková, M. (2014, s. 120)

PŘEKLADY PASÁŽÍ Z CIZÍHO JAZYKA

V každé kvalifikační práci je povinné užít alespoň jeden zahraniční zdroj ve světovém jazyce. Není započítáno, pokud má tento zdroj oficiální český překlad. V práci je užít vlastní překlad, který je vždy chápán jako parafráze s odpovídajícím odkazem. Lze v poznámce pod čarou uvést originální znění textu. Při citaci ruských zdrojů se doporučuje užít tzv. transliterace do latinky v souladu s platnou normou (ISO 9 transliterace slovanských jazyků).

VZOR PSANÍ BIBLIOGRAFICKÝCH CITACÍ

Knih a monografické publikace

Tvůrce. *Název publikace*. *Vedlejší názvy*. Vydání. *Další tvůrce*. Místo: nakladatel, rok. *Počet stran*. Edice, číslo edice. ISBN.

POZNÁMKY:

Modré údaje v citacích nejsou povinné.

Tvůrce: uvádí se příjmení a buď celé jméno v citačním záznamu nebo jeho zkratka, nutno poté jednotně užívat.

Pokud jsou dva tvůrci, doporučuje se mezi jejich příjmení vložit spojku „a“ (KOLÁŘ, P. a JANÁK, D.).

Pokud jsou tři a více tvůrců publikace, zkracuje se záznam na jméno prvního tvůrce, za kterým je uvedeno „et al“ nebo „a kol.“ (zkratka by se měla uvádět v celé práci pouze jedna, kterou si autor zvolí)

Vydání: povinné je uvádět, pokud se jedná o jiné, než I. vydání.

PŘÍKLADY:

HORÁK, R. et al. *Průvodce krizovým plánováním pro veřejnou správu*. Praha: Linde, 2011. ISBN 978-80-7201-827-7.

JANIŠ, K. a SKOPALOVÁ, J. *Volný čas seniorů*. Praha: Grada, 2016. ISBN 978-80-247-5535-9.

PILÁT, M. *Komunitní plánování sociálních služeb v současné teorii a praxi*. Praha: Portál, 2015. ISBN 978-80-262-0932-4.

ŠTREIT, J., PAVELČÍKOVÁ, N. a JANÁK, D. *Romské: děti, rodina, výchova, vzdělání Romane: čhave, famelija, edukacija, andre*. Praha: Univerzita Karlova v Praze, Právnická fakulta, ediční středisko v nakladatelství Eva Rozkotová, 2015. ISBN 978-80-87975-37-4.

Příspěvek v monografiích a kapitol v knize

Tvůrce. Název příspěvku. In: Tvůrce publikace. Název publikace. [Vedlejší názvy](#). Vydání. [Další tvůrce](#). Místo: nakladatel, rok, strany. ISBN.

PŘÍKLADY:

HUŠEK, P., STANOEV, M. a JANÁK, D. Prosazování regionálních zájmů na celostátní úrovni na případech Moravskoslezského kraje a Slezského vojvodství. In: VOLELA, L. a HUŠEK, P. *Regionální politické elity v Moravskoslezském kraji a Slezském vojvodství v letech 2000-2012*. Opava: Slezská univerzita v Opavě, Fakulta veřejných politik v Opavě, 2014, s. 68—87. ISBN 978-80-7510112-9.

JUŘÍČKOVÁ, V. Komparace typických profilů (Moravskoslezan a Čech) v kontextu srovnání světového výzkumu hodnot a výzkumu sociální reality v česko-polském příhraničí ve vybraných tématech. In: KOLIBOVÁ, H. et al. *Analýzy sociální reality v česko-polském příhraničí po vstupu do Evropské unie*. Opava: Slezská univerzita v Opavě, Fakulta veřejných politik v Opavě, Ústav veřejné správy a regionální politiky, 2011, s. 36-46. ISBN 978-80-7248-697-7.

Příspěvek ve sbornících

Tvůrce. Název příspěvku. In: [EDITOR \(ed.\)](#) Název sborníku. [Vedlejší názvy](#). Místo: nakladatel, rok, strany. ISBN (nebo ISSN).

Pokud má sborník editora, uvádí se jeho jméno před název sborníku a uvede se za ním zkratka

„ed.“, pokud je více autorů sborníku, uvádí se na shodném místě, jen se do závorky uvede „eds.“

PŘÍKLADY:

HLUBKOVÁ, Z. a SIKOROVÁ, L. Použití prvků herní terapie ke snížení bolesti u dětí. In: *Ružomerské zdravotnické dni 2013*. Ružomberok: Verbum, 2013, s. 244—251. ISBN 978-80-5610061-5.

QUISOVÁ, S. Bezdomovci a vzdělávání. In: JANIŠ, K. ml., a HERMANOVÁ, M. (Eds.) *Sborník prací ústavu pedagogických a psychologických věd. Řada pedagogicko-psychologická P3*. Opava: Slezská univerzita v Opavě, Fakulta veřejných politik, Ústav pedagogických a psychologických věd, 2009, s. 85-91. ISBN 978-80-7248-529-1. ISSN 1214-8083.

Články v časopisech

Tvůrce. Název článku. *Název časopisu*. [Vedlejší názvy](#). Místo: nakladatel, rok, číslování, strany. ISSN.

PŘÍKLADY:

QUISOVÁ, S. Jak motivovat bezdomovce závislého na alkoholu ke změně životního stylu? *Psychologie pro praxi*. 2015, roč. 16, č. 3-4, s. 123-135. ISSN 1803-8670.

JANÁK, D., BEZDĚK, J. a WALACH, V. Social exclusion under the auspices of the state? Case study of social exclusion, ethnicity and migration in Osoblaha Region. *Central European Papers*. 2015, roč. 3, č. 1, s. 117-140. ISSN 2336-3312 (Print). ISSN 2336-369X (Online).

CHMELÁŘOVÁ, M. Digitalizace veřejné správy v České republice. *Verejná správa a společnost*. 2011, roč. 12, č. 1, s. 125-129. ISSN 1335-7182.

VÁCLAVÍKOVÁ, A. The Society in the Era of the Membership in the EU on the Example of a Czech-Polish Cross-border Area. *Central European Review of Economic Issues*. 2011, roč. 20, č. 2, s. 150-157. ISSN 1803-3865.

4) ELEKTRONICKÉ ZDROJE

Online knihy, monografické dokumenty

| |
|--|
| Tvůrce. <i>Název publikace</i> . Vedlejší názvy [typ nosiče]. Vydání. <i>Další tvůrce</i> . Místo: nakladatel, datum publikování [cit. datum citování]. Edice, číslo edice. ISBN. Dostupné z: DOI nebo adresa. |
|--|

PŘÍKLADY:

BANABIC, D. *Advanced Methods in Material Forming* [online]. Springer, 2007 [cit. 16.5.2018]. Dostupné z <https://ebookcentral.proquest.com/lib/zcup-ebooks/detail.action?docID=302014>.

ČAPEK, K. *Válka s mloky* [online]. 20. vyd. Praha: Československý spisovatel, 1981. Spisy, sv. 9 [cit. 5.8.2015]. Dostupné z: http://web2.mlp.cz/koweb/00/03/34/75/66/valka_s_mloky.pdf.

Příspěvky v online časopisech /seriálech

Tvůrce. Název příspěvku. [Další informace o příspěvku](#). *Název časopisu*. [Vedlejší názvy](#) [typ nosiče]. Místo: nakladatel, číslování, strany [cit. datum citování]. ISSN. Dostupné z: DOI nebo adresa.

PŘÍKLADY:

BITUŠÍKOVÁ, A. a LUTHER, D. Sustainable diversity and public space in the city of Bratislava, Slovakia. *Anthropological Notebooks* [online]. Roč. 16, č. 2, s. 123-135 [cit. 16.5.2018]. ISSN 1408-032X. Dostupné z: https://www.dlib.si/stream/URN:NBN:SI:docOHGILSXZ/IOI_7388c-c14d-4Ec-bdeb-da7aco4619b6/PDF.

Webové stránky /webové sídlo

Dominantní tvůrce. *Název*. [Vedlejší názvy](#) [typ nosiče]. [Další tvůrce](#). Místo: nakladatel, datum publikování. Datum aktualizace [cit. datum citování]. Dostupné z: DOI nebo adresa.

PŘÍKLADY:

Ministerstvo zdravotnictví České republiky [online]. Praha: MZČR, 2010 [cit. 16.5.2018]. Dostupné z: <https://www.mzcr.cz/>.

Výzkum a vývoj v České republice [online]. Praha: Rada pro výzkum, vývoj a inovace, 2015 [cit. 16.5.2018]. Dostupné z: <http://www.vyzkum.cz>.

5) Citování zákonů a dalších legislativních dokumentů norma neřeší.

U legislativních norem stačí odkaz na zákon nebo obdobný předpis s příslušným datem případné novelizace, včetně příslušného paragrafu, článku a odstavce.

6) Archivní dokumenty a rukopisy

Vždy musí být uveden archiv a archivní fond, např. Zpráva o schůzi spolku Sokol v Hrabůvce 20. IO. 19 IO. Zemský archiv Opava, fond Policejní ředitelství Moravská Ostrava.

U rukopisů musí být uvedeno, kde jsou uloženy. Např. Soukromá sbírka doc. Kamila Janiše.

Kvalifikační práce

PILÁT, M. *Metoda komunitního plánování v novém systému sociálních služeb*. Olomouc, 2008, s. 286. Disertační práce. Pedagogická fakulta Univerzity Palackého v Olomouci, Katedra speciální pedagogiky. Vedoucí disertační práce Jan Michalík.

Zaznamenaný rozhovor

NOVÁK, Jan. *Zvýšená míra agresivity ve společnosti* [zvukový záznam]. 5. 3. 2016. Archiv autora.

Pro vyhledávání aktuálních odborných zdrojů doporučujeme využít internetový online Souborný katalog Národní knihovny ČR (www.nkp.cz), který u konkrétního zdroje umožňuje v dolní části stránky na odkazu CITACE vygenerovat bibliografický údaj podobný ISO formátu.

ÚKOL PRO STUDENTY

Studenti zpracují dle vybraného tématu, které jim bude nabídnuto na seminářích (i na kombinovaném studiu) odbornou bibliografickou citaci ve které bude:

- Pět monografických publikací
- Pět časopiseckých zdrojů
- Pět elektronických zdrojů
- Pět citovaných příspěvků ve sbornících

Zpracovanou bibliografickou citaci zašlou vyučující na e-mail, a to nejpozději do konce zápočtového týdne. Postup při zpracování bibliografických záznamů je možné konzultovat s vyučující osobně nebo e-mailem.

Bibliografickou citaci musí zpracovat každý student, je to podmínka pro udělení zápočtu!

SEMINÁRNÍ PRÁCE A JEJÍ STRUKTURA

Seminární práce je typ školní práce, kterou zhotovují studenti. Zhotovována může být buďto samostatně (samostatná práce), nebo v určitých skupinách (skupinová práce), např. ve dvojicích. Práce se často pojí s její následnou obhajobou, v některých případech to nemusí být požadováno (záleží na sylabu předmětu či zadání vyučujícího).

OBEČNÁ STRUKTURA SEMINÁRNÍ PRÁCE

- Titulní strana – měla by obsahovat jméno univerzity, fakulty a ústavu. Název tématu seminární práce a identifikační údaje studenta viz níže.
- Obsah práce
- Úvod
- Vlastní text práce členěný do kapitol a podkapitol
- Závěr
- Seznam použitých informačních zdrojů
- Přílohy – pokud jsou v práci obsaženy

V odborných pracích je běžné, že úvod a závěr se nečíslojí. Nezapomeňte v práci číslování stran a průběžné odkazování zdrojů. Text je psán v běžném textovém editoru, velikost písma 12, řádkování 1,5, zarovnání do bloku. V celé práci by měl být používán jednotný formát písma. **Pozor! Každý vyučující si může pro svůj předmět stanovit pravidla, v jakém formátu má být seminární práce odevzdána, tedy počet stran, velikost písma, zarovnání, řádkování apod.**

| | | |
|---|---|--|
| Slezská univerzita v Opavě Fakulta veřejných politik Ústav veřejné správy a regionální politiky | ← | Vzor titulní strany seminární práce |
| Název seminární práce (do předmětu xxxxx) | | |
| Jméno a příjmení: Univerzitní číslo: Semestr: Ročník: | | |

CO JE TO VĚDA (DEFINICE, VYMEZENÍ)

Vědecké poznání je jedním ze základních kamenů lidské civilizace. Ale co je vlastně věda? Neexistuje všeobecně uznávaná definice, ale každý z nás určitou představu jistě má. Níže je tedy několik možných definic vědy.

- Každé propracované a obecné rozumové poznání vycházející z pozorování, rozvažování nebo experimentu.
- Systém metodicky podložených, objektivních vět o určité předmětné oblasti. Předmětnou oblastí je přitom každý fakt uchopitelný buďto bezprostředně, nebo pomocí instrukcí pomocných prostředků: číselné a prostorové vztahy (např. matematika, geometrie), živá a neživá příroda (přírodní vědy), jevy společenského života (duchovní vědy, historická věda, filologie, sociologie, politologie aj.)
- Soustavná, kritická a metodická snaha o pravdivé a obecné poznání v určité vymezené oblasti skutečnosti.
- Věda stojí na procesu: sdílení - vyvrácení – potvrzování
- Nepřetržitý proces lidského poznávání přírody, společnosti, člověka, lidského myšlení a kultury. Na rozdíl od běžného poznávání jde ve vědě o systematické racionální a metodické vyvozování a zobecňování nových poznatků na základě abstraktního myšlení a teoretické činnosti.
- Jedna z forem osvojování si světa člověkem, jejímž produktem jsou teoreticky systematizované objektivní poznatky nebo soubor poznatků, které se nacházejí ve zdůvodněném kontextu, resp. měly by se nacházet ve zdůvodněném kontextu. Na vědu se kladou požadavky objektivnosti, pravdivosti a metodiky (případně i terminologické jednoznačnosti). Věda je hledáním hypotéz, jejich ověřování (verifikace) a testování pokusy na falzifikaci jednotlivých důsledků.
- V širokém smyslu nepřetržitý společensky podmíněný proces systematického racionálního poznávání přírody, společnosti a myšlení, při němž dochází ke stále pravdivějšímu odrazu objektivní reality ve vědomí, ke stále hlubšímu pronikání od povrchových jevů k jejich vnitřní podstatě, což umožňuje stále dalekosáhlejší využívání a ovládání přírodních a společenských procesů a stále účinnější praktické přetváření světa člověkem. Představuje nejvyšší formu poznávací teoretické činnosti, jejíž výsledky jsou nenahraditelnou kulturní hodnotou. Jako jedna z forem společenského vědomí splývala věda původně s filozofií, avšak vždy se odlišovala zásadně od mytologie a náboženství. Na rozdíl od umění, jež si osvojuje pouze určité aspekty reality, spjaté s životem člověka obraznou formou s emocionálním zaměřením, činí věda předmětem své poznávací výzkumné činnosti veškerou skutečnost a své objektivní poznatky formuluje v logické podobě pojmů, hypotéz, teorií a zákonů. Jako celostní soustava zahrnuje nauky o přírodě i společnosti, ale také filozofii jako racionální světový názor, teorie a metody, metodologie a techniky, výzkum základní i aplikovaný, diferencované skupiny věd technických, zemědělských i lékařských. Z půdy filozofie jako svého základu se speciální vědy historicky vyvinuly a zůstávají s ní v té, či jiné podobě nerozlučně spojeny.

VYBRANÉ DEFINICE VĚDY

- Věda jako celek je systematický způsob racionálního a empirického poznávání skutečnosti, zaměřený na spolehlivost výsledků a často i na možnosti predikce a aplikace (aplikované vědy). Předmětem vědeckého poznání, jsou objekty a procesy reálného světa. Základní dělení reálného světa pro účely poznání, je na živý a neživý. Tak předmětem zkoumání jsou

např. procesy ve vesmíru, vlastnosti a vztahy mikročástic hmoty, procesy myšlení nebo procesy a vztahy v lidské společnosti. Do vědy zahrnujeme i abstraktní exaktní svět vytvořený lidským intelektem: matematika, formální logiky, geometrie, a další. Vztah obou těchto světů je ten, že za jistých podmínek (viz dále Věda exaktní a neexaktní) může být reálný svět modelován exaktním světem, jinými slovy věda matematizována.

- Vědou se často rozumějí i jednotlivé vědní obory, obvykle charakterizované svou metodou a předmětem (oblastí zkoumání). Výsledky věd mohou sloužit i k různým aplikacím, například technickým, společenským, ekonomickým, pedagogickým nebo válečným.
- Nepřetržitý proces lidského poznávání přírody, společnosti, člověka, lidského myšlení a kultury. Na rozdíl od běžného poznávání jde ve vědě o systematické racionální a metodické vyvozování a zobecňování nových poznatků na základě abstraktního myšlení a teoretické činnosti.
- V širokém smyslu nepřetržitý společensky podmíněný proces systematického racionálního poznávání přírody, společnosti a myšlení, při němž vzniká stále bohatší a přesnější odraz objektivní reality ve vědomí. Věda také znamená stále hlubší chápání a pronikání od povrchových jevů k jejich příčinám, což umožňuje stále rozsáhlejší využívání a ovládání přírodních i společenských procesů a stále účinnější praktické přetváření světa člověkem. Její výsledky jsou i nenahraditelnou kulturní hodnotou.

V evropském novověku se věda rozdělila na jednotlivé vědy, když se už v pozdním starověku začala oddělovat od filosofie, podobně jako se řecká filosofie kdysi oddělila od mytologie a náboženství. Na rozdíl od umění, jež si osvojuje pouze určité aspekty reality, spjaté s životem člověka obraznou formou s emocionálním zaměřením, činí věda předmětem své poznávací výzkumné činnosti veškerou skutečnost a své poznatky formuluje v logické podobě pojmů, hypotéz, teorií a zákonů, při čemž se snaží řídit požadavkem objektivity čili nestranného zkoumání "podle věci samé" (Platón). Zahrnuje axiomatické vědy (matematika, logika, právo), převážně empirické nauky o hmotě, vesmíru a přírodě a vědy o společnosti, včetně její minulosti a kultury.

Někteří autoři zahrnují do vědy také filozofii jako racionální, soustavnou a kritickou reflexi vědomí a poznávání (epistemologie), kdežto jiní ji z historických i metodologických důvodů od speciálních věd odlišují. Vědy charakterizují teorie a hypotézy, metody, metodologie a techniky. V oblasti empirických věd se rozlišuje výzkum základní a aplikovaný, jímž se zabývají diferencované skupiny věd technických, zemědělských i lékařských. Z půdy filozofie jako svého základu se speciální vědy historicky vyvinuly a zůstávají s ní v té, či jiné podobě spojeny.

ROZDĚLENÍ VĚD

Existuje několik pohledů na rozdělení vědy. Jednou z nich je níže uvedené členění.

V zásadě můžeme lidské poznání rozdělit na vědecké a humanitní. Vědecké poznání je charakterizováno vědeckou metodou, jejíž základní rysy jsou uvedeny dále v tomto textu.

Humanitními obory rozumíme historii, filozofii, právo, teologii, jazykovědu a literaturu a umění.

Vědecké obory můžeme rozdělit do tří velkých skupin: přírodní, společenské a technické vědy.

Mezi přírodní vědy patří:

- ✓ matematika a logika

- ✓ fyzika (včetně astronomie, kosmologie)
- ✓ chemie
- ✓ biologie
- ✓ vědy o člověku (medicína, psychologie)

Společenské vědy jsou:

- ✓ ekonomie
- ✓ sociologie
- ✓ antropologie
- ✓ politologie

Technickými vědami se rozumí:

- ✓ inženýrství
- ✓ zemědělské vědy
- ✓ biotechnologie
- ✓ systémové inženýrství
- ✓ kybernetika

Tento výčet si neklade za cíl úplnost. Hranice mezi jednotlivými vědami a kategoriemi věd jsou často neostré. Psychologie např. přesahuje z přírodních do společenských věd, naopak prakticky všechny společenské vědy ovlivňují jednotlivce, a tak přesahují do věd o člověku a podobně.

Často se pod vědou, zvláště v anglicky psané literatuře (science) rozumí jen přírodní vědy. Přírodní vědy jsou někdy nazývány také tvrdými vědami na rozdíl od tzv. měkkých věd, tj. věd společenských. Zatímco pro tvrdé vědy jsou charakteristické konvergentní myšlenkové postupy, pro měkké vědy je typické divergentní myšlení.

Jedna z forem osvojování si světa člověkem, jejímž produktem jsou teoreticky systematizované objektivní poznatky nebo soubor poznatků, které se nacházejí ve zdůvodněném kontextu, resp. měly by se nacházet ve zdůvodněném kontextu. Na vědu se kladou požadavky objektivnosti, pravdivosti a metodiky (případně i terminologické jednoznačnosti). Věda je hledáním hypotéz, jejich ověřování (verifikace) a testování pokusy na falzifikaci jednotlivých důsledků.

V širokém smyslu nepřetržitý společensky podmíněný proces systematického racionálního poznávání přírody, společnosti a myšlení, při němž dochází ke stále pravdivějšímu odrazu objektivní reality ve vědomí, ke stále hlubšímu pronikání od povrchových jevů k jejich vnitřní podstatě, což umožňuje stále dalekosáhlejší využívání a ovládnutí přírodních a společenských procesů a stále účinnější praktické přetváření světa člověkem. Představuje nejvyšší formu poznávací teoretické činnosti, jejíž výsledky jsou nenahraditelnou kulturní hodnotou. Jako jedna z forem společenského vědomí splývala věda původně s filozofií, avšak vždy se odlišovala zásadně od mytologie a náboženství. Na rozdíl od umění, jež si osvojuje pouze určité aspekty reality, spjaté s životem člověka obraznou formou s emocionálním zaměřením, činí věda předmětem své poznávací výzkumné činnosti veškerou skutečnost a své objektivní poznatky formuluje v logické podobě pojmů, hypotéz, teorií a zákonů. Jako celostní soustava zahrnuje nauky o přírodě i společnosti, ale také filozofii jako racionální světový názor, teorie a metody, metodologie a techniky, výzkum základní i aplikovaný, diferencované skupiny věd technických, zemědělských i lékařských. Z půdy filozofie jako svého základu se speciální vědy historicky vyvinuly a zůstávají s ní v té, či jiné podobě nerozlučně spojeny.

Od počátku 19. století se věda dělí na jednotlivé vědní obory. Ty se podle A. Comta navzájem liší předmětem nebo metodou.

Podle jejich účelu a stupně obecnosti se vědní obory dělí na teoretické čili čisté a aplikované. Novokantovci dělili vědní obory na nomotetické (formulující obecné zákonitosti; např. fyzika, chemie) a idiografické (popisné; např. botanika, historie). Filosofie se chápe buď jako metodicko-kritický základ věd (epistemologie), nebo jako integrace výsledků speciálních věd (teorie vědy), případně se za vědu vůbec nepokládá (Martin Heidegger). Věda jako jediný celek zůstává nedostižným ideálem

Dělení podle předmětu zkoumání

Předmětem studia různých vědních oborů mohou být např.:

- ✓ čisté kvantitativní a prostorové vztahy (např. matematika, geometrie),
- ✓ živá a neživá příroda (empirické či přírodní vědy)
- ✓ člověk (antropologie, humanitní vědy, duchovní vědy)
- ✓ jevy společenského života (historická věda, filologie, sociologie, politologie aj.)[3]

Dělení podle metody vědy

Každý vědní obor si pro výzkum předmětné oblasti vytváří své metody nebo je přejímá z jiných věd. K metodice věd zásadně patří:

- ✓ definice předpokladů či axiomů,
- ✓ vytváření hypotéz a teorií,
- ✓ stanovení stupně jistoty či pravděpodobnosti, která se těmto výpovědím připisuje.

Pokud jsou výsledky, případně metody jedné vědy aplikovány druhou vědou, označujeme je jako pomocné vědy. Základními metodami věd je vědecké pozorování, analýza, syntéza, logická indukce, dedukce, deskripce a komparace.

STUDIJNÍ A ZKUŠEBNÍ ŘÁD SLEZSKÉ UNIVERZITY V OPAVĚ

Jeden z nejdůležitějších studijních předpisů, který se týká průběhu celého studia je studijní a zkušební řád. Věnujte prosím jeho studiu dostatečnou pozornost.

Uvedený studijní a zkušební řád platí na všech součástech Slezské univerzity v Opavě. Je možné ho nalézt také na webových stránkách univerzity nebo na níže uvedeném odkaze

<https://www.slu.cz/slu/cz/file/cul/ec5992fe-f681-4031-a6fa-ac92c721121c>

Ministerstvo školství, mládeže a tělovýchovy registrovalo v souladu se 36 odst. 2 zákona č. 111/1998 Sb., o vysokých školách a o změně a doplnění dalších zákonů (zákon o vysokých školách) dne 8. srpna 2017 pod čj. MSMT-14536/2017 Studijní a zkušební řád pro studenty bakalářských a magisterských studijních programů Slezské univerzity v Opavě.



Gondková
Mgr. Karolína Gondková
ředitelka odboru vysokých škol



Studijní a zkušební řád pro studenty bakalářských a magisterských studijních programů Slezské univerzity v Opavě ze dne 8, srpna 2017

Opava, srpen 2017

Studijní a zkušební řád pro studenty bakalářských a magisterských studijních programů Slezské univerzity v Opavě ze dne 8. srpna 2017

ČÁST PRVNÍ

ZÁKLADNÍ USTANOVENÍ

čl. 1

Úvodní ustanovení

- 1) Studijní a zkušební řád pro studenty bakalářských a magisterských studijních programů Slezské univerzity v Opavě (dále jen vnitřním předpisem Slezské univerzity v Opavě (dále jen „univerzita“) podle 17 odst. 1 písm. g) zákona č. 111/1998 Sb., o vysokých školách a o změně a doplnění dalších zákonů (zákon o vysokých školách), ve znění pozdějších předpisů, (dále jen „zákon“).
- 2) Řád upravuje pravidla studia v akreditovaných bakalářských a magisterských studijních programech uskutečňovaných univerzitou spolu s vysokoškolským ústavem nebo jejími fakultami. Při uskutečňování bakalářských a magisterských studijních programů spolu se zahraniční vysokou školou (S 47 a zákona) nebo jinou právnickou osobou (S 81 zákona) se příslušná ustanovení řádu použijí v souladu s dohodou zúčastněných stran.
- 3) Pokud byl studijní program akreditován na stanovenou dobu v souladu se zákonem č. 137/2016 Sb., kterým se mění zákon č. 111/1998 Sb., o vysokých školách o změně a doplnění dalších zákonů (zákon o vysokých školách), ve znění pozdějších předpisů, a některé další zákony, a zůstává tímto pro něj po tuto dobu zachováno i dosavadní členění na studijní obory, vztahují se příslušná ustanovení řádu přiměřeně rovněž na příslušný studijní obor nebo kombinaci oborů v případě dvouoborového studia. Na tyto studijní programy se neuplatňuje rovněž určení jejich profilu a oblasti vzdělávání.
- 4) Podmínky celoživotního vzdělávání stanoví Řád celoživotního vzdělávání univerzity.
- 5) V případě, že studijní program je uskutečňován univerzitou spolu s vysokoškolským ústavem, vykonává působnost děkana ředitel vysokoškolského ústavu a fakultou se rozumí

vysokoškolský ústav, pokud není tímto řádem nebo jiným vnitřním předpisem univerzity stanoveno jinak.

- 6) Na jednotlivých fakultách může být tento řád upřesněn vnitřním předpisem nebo vnitřní normou pouze v případech v tomto řádu stanovených.

ČÁST DRUHÁ

STUDIUM

HLAVA 1 ORGANIZACE STUDIA

Student

- 1) Studentem se stává uchazeč přijatý ke studiu podle 48 až 50 zákona dnem zápisu do studia.
- 2) Při prvním zápisu do studia na univerzitě skládá student imatrikulační slib v platném znění podle přílohy Statutu univerzity způsobem stanoveným dekanem.

čl. 3

Akademický rok

- 1) Akademický rok trvá 12 měsíců, člení se na dva semestry (zimní a letní) a jeho začátek stanoví rektor.
- 2) V harmonogramu akademického roku je uveden zejména začátek a konec výuky, zkušební období, období prázdnin, termín splnění studijních povinností, případně další akademické aktivity.
- 3) Každý semestr se člení na období výuky, zkušební období a období prázdnin.
- 4) V době hlavních prázdnin lze konat zejména kurzy vyplývající ze studijních programů a odborné praxe. Volný čas studentů však nesmí být těmito činnostmi zkrácen na méně než čtyři týdny.
- 5) Termíny událostí uvedených v odstavcích I až 4 určuje harmonogram akademického roku univerzity stanovený rozhodnutím rektora a jsou závazné pro studenty všech forem studia. Mimo období určené tímto harmonogramem může probíhat pouze výuka ve studijním programu akreditovaném v cizím jazyce, v kombinované formě studia a státní závěrečné zkoušky, pokud to stanoví pro příslušný akademický rok děkan svým rozhodnutím.
- 6) Další termíny průběhu akademického roku, které nejsou uvedeny v odstavcích I až 4, mohou být stanoveny pokynem děkana.

čl. 4

Studijní program a oblast vzdělávání

- 1) Seznam uskutečňovaných studijních programů, jejich typy a profily, formy výuky, standardní doba studia a informace o jejich dostupnosti pro osoby se zdravotním postižením, jazyk studia

a udělované akademické tituly, je zveřejněn ve veřejné části internetových stránek univerzity a je průběžně aktualizován.

- 2) Součástí studijního programu jsou
 - a) název studijního programu, jeho typ, forma, cíle studia a údaj o profilu studijního programu,
 - b) stanovení profilu absolventa studijního programu,
 - c) charakteristika studijních předmětů,
 - d) pravidla a podmínky pro vytváření studijních plánů, popřípadě délka praxe realizované případně i u jiné fyzické nebo právnické osoby,
 - e) standardní doba studia při průměrné studijní zátěži vyjádřená v akademických rocích, ¹⁾ podmínky, které musí student splnit v průběhu studia ve studijním programu a při jeho řádném ukončení včetně obsahu státních závěrečných zkoušek,
 - g) udělovaný akademický titul,
 - h) určení oblasti nebo oblastí vzdělávání, v rámci, kterých má být studijní program uskutečňován, a návaznost na další typy studijních programů v téže nebo příbuzné oblasti nebo oblastech vzdělávání; v případě kombinovaného studijního programu také procentně vyjádřený podíl základních tematických okruhů náležejících do jednotlivých oblastí vzdělávání na výuce.
- 3) Studijní program je uskutečňován v souladu se specifickými požadavky podle nařízení vlády 0 standardech pro akreditace ve vysokém školství, některou z těchto forem:
 - a) prezenční,
 - b) distanční,
 - c) kombinovanou.
- 4) Profil bakalářského nebo magisterského studijního programu může být zaměřený profesně nebo akademicky.
- 5) Studijní program může být v souladu s podklady, na jejichž základe byla udělena akreditace, uskutečňován jako:
 - a) studijní program bez specializací,
 - b) studijní program se specializacemi,
 - c) studium, kterým student získá v rámci studia ve studijním programu, do kterého je zapsán, i ucelené znalosti a dovednosti obsahově odpovídající jinému studijnímu programu,
 - d) studijní program zaměřený na vzdělávání a přípravu k profesi učitele.
- 6) Každý studijní program má svého garanta, který zejména koordinuje obsahovou přípravu studijního programu, dohlíží na kvalitu jeho uskutečňování, vyhodnocuje studijní program a rozvíjí jej.
- 7) Studijní program náleží pouze do jedné oblasti vzdělávání, pokud se státními závěrečnými zkouškami ověřuji profilující znalosti nebo dovednosti ze základních tematických okruhů náležejících do jedné oblasti vzdělávání. Studijní program je kombinovaným studijním programem, pokud se státními zkouškami ověřuji profilující znalosti nebo dovednosti ze základních tematických okruhů náležejících do více oblastí vzdělávání.
- 8) Každý studijní program má stanovenou standardní a maximální dobu studia. Standardní doba studia je stanovena v rozhodnutí o akreditaci v souladu se zákonem, maximální doba studia je o dva akademické roky delší než standardní doba studia v příslušném studijním programu. Pokud standardní doba studia zvětšená o dva roky uplyne v průběhu posledních tří měsíců akademického roku, prodlužuje se maximální doba studia do konce tohoto akademického roku.

-
- 9) Do maximální doby studia se nezapočítává doba přerušení studia po uznanou dobu rodičovství, tj. dobu, po kterou by jinak trvala mateřská či rodičovská dovolená studentů (studentek) — rodičů nebo v souvislosti s převzetím dítěte do péče nahrazující péči rodičů na základě rozhodnutí příslušného orgánu podle občanského zákoníku nebo právních předpisů upravujících státní sociální podporu.
 - 10) Do doby studia se nezapočítává období, kdy bylo studium přerušeno.
 - 11) Uskutečňuje-li se studijní program jako studijní program se specializací, student si může zvolit specializaci v průběhu prvního ročníku studia nebo potvrdit volbu specializace učiněnou v rámci přijímacího řízení.

čl. 5

Studijní plán

- 1) Studijní plán akreditovaného studijního programu stanovuje v souladu s platnou akreditací časovou a obsahovou posloupnost studijních předmětů (dále jen „předmět“), formu a jazyk jejich studia a způsob ověření studijních výsledků.
- 2) Obsah studijního plánu tvoří seznam jednotlivých předmětů výuky, které mohou mít status předmětů:
 - a) povinných — jejich úspěšné absolvování je nutné pro úspěšné absolvování určité etapy studia nebo celkového studia,
 - b) povinně volitelných — student musí předměty úspěšně absolvovat ve stanovené skladbě nebo podle studijních plánů v dané skupině,
 - c) volitelných — student si volí libovolně v rámci studijních programů stejného typu.
- 3) Standardní vzorový studijní plán je studijní plán, který je vzorovým rozvržením předmětů do jednotlivých ročníků a semestrů během standardní doby.
- 4) Osobní studijní plán si volí student pro daný akademický rok, samostatně v něm určuje svoji studijní zátěž při respektování podmínek kreditního systému, zveřejněných rozvrhových akcí a ustanovení tohoto řádu.
- 5) Individuální studijní plán umožňuje výjimky z respektování podmínek kreditního systému a dalších ustanovení tohoto řádu. O jeho schválení rozhodne děkan do 30 dnů ode dne podání písemné žádosti studenta doložené relevantními doklady prokazujícími okolnosti pro udělení individuálního studijního plánu. Individuální studijní plán může být schválen na jednotlivé semestry, případně na akademický rok. Tento individuální studijní plán je určen zejména pro:
 - a) zvláště nadané studenty s vynikajícími studijními výsledky, kterým může umožnit zkrátit celkovou dobu studia či umožnit souběžné studium ve dvou či více studijních programech,
 - b) studenty s vynikajícími studijními výsledky podílející se na vědecké činnosti univerzity, kterým umožní časově optimálně rozvrhnout studijní a vědeckou práci,
 - c) studenty s velmi dobrými studijními výsledky dosahující zároveň vynikajících výsledků v umělecké, sportovní nebo obdobné činnosti a reprezentující tímto způsobem univerzitu na celostátní a mezinárodní úrovni,
 - d) studenty, kterým jejich aktuální zdravotní stav znemožňuje uplatnění standardního režimu studia a kdy není reálné řešit jejich situaci formou krátkodobého přerušení studia,
 - e) studenty, u kterých je na základě vyjádření lékaře či jiného specialisty a doporučení odbornými pracovníky Poradenského a kariérního centra objektivně zdůvodněna existence

-
- potřeby kompenzovat pohybové a smyslové postižení, chronické, popř. psychiatrické onemocnění, či specifické poruchy učení, které nebrání studiu na univerzitě,
- f) studenty, kteří po celý kalendářní měsíc osobně, celodenně, samostatně a řádně pečují o dítě do 4 let věku a zároveň mají ve studijním informačním systému evidovanou na příslušné období uznanou dobu rodičovství,
 - g) studenty, kteří s ohledem na dlouhodobě nepříznivý zdravotní stav samostatně pečují o dítě, osobu blízkou, nebo jinou osobu, která s nimi žije ve společné domácnosti.
- 6) V souvislosti s péčí o děti student právo na prodloužení lhůt pro plnění studijních povinností o dobu, po kterou by jinak trvalo jeho čerpání mateřské dovolené, a to za podmínky, že v této době studium nepřerušil. O prodloužení lhůty a způsobu plnění studijních povinností v prodloužené lhůtě rozhodne děkan do 30 dnů ode dne podání písemné žádosti studenta.
 - 7) Student, který předloží potvrzení o tom, že je sportovním reprezentantem České republiky ve sportovním odvětví, vydané sportovní organizací zastupující toto sportovní odvětví v České republice, má v souvislosti s touto skutečností právo na úpravy průběhu studia, které mu umožní účast na reprezentaci a nezbytnou přípravu. O úpravě průběhu studia rozhodne děkan do 30 dnů ode dne podání písemné žádosti studenta.
 - 8) Bližší podrobnosti schválení individuálního studijního plánu podle odstavce 5 písm. e) jsou uvedeny v Metodickém pokynu rektora ke způsobu podpory uchazečů o studium a studentů se specifickými vzdělávacími potřebami na univerzitě, v platném znění.
 - 9) Bližší podrobnosti schválení individuálního studijního plánu podle odstavce 5 písm. f) jsou uvedeny v Pokynu rektora k zabezpečení jednotného postupu při evidenci uznané doby rodičovství a Činnostech souvisejících na univerzitě, v platném znění.

čl. 6

Kreditní systém, kreditní ohodnocení předmětů

- 1) Studium v rámci akreditovaných bakalářských a magisterských studijních programů je uskutečňováno na základě kreditního systému studia.
- 2) Kreditní systém vychází z principů Evropského systému převodu kreditů (European Credit Transfer System, dále jen „ECTS“), standardní tempo studia stanovuje splnění 30 kreditů za semestr, 60 kreditů za akademický rok. V průběhu studia musí student získat počet kreditů /95, 197 a 198 zákona č 262/2006 Sb., zákoník práce, ve znění pozdějších předpisů. rovný alespoň šedesátinásobku standardní doby studia ve skladbě dané studijním programem a příslušným studijním plánem.
- 3) Na studium, které probíhá v souladu s Čl. 5 odst. 5 podle individuálního studijního plánu, se vztahuje kreditní systém a další ustanovení tohoto řádu.
- 4) Každý předmět uvedený ve studijním programu má přidělen určitý počet kreditů, který vyjadřuje míru studijní zátěže studenta při jeho studiu. Kredit představuje 1/60 průměrné studijní zátěže během akademického roku. Tentýž předmět má stejné kreditní ohodnocení pro všechny studenty bez ohledu na status předmětu. Status předmětu je dán jeho zařazením ve studijním programu a může být pro různé studijní obory odlišný.
- 5) Student získává kredity předmět až po splnění všech stanovených podmínek. U předmětů zakončených pouze zápočtem získává kredity po splnění zápočtu, u předmětů zakončených zápočtem i zkouškou nebo jen zkouškou až po složení této zkoušky s výsledkem alespoň „E“

(dostatečně/sumcient, číselná hodnota 3). Předmět musí student úspěšně absolvovat v tom akademickém roce, ve kterém si jej zaregistroval, a to nejpozději do termínu daného harmonogramem příslušného akademického roku.

- 6) Za daný předmět může student v daném studijním programu získat kredity pouze jednou, pokud není ve studijním plánu akreditovaného studijního programu uvedena výjimka umožňující získání kreditů opakovaně.

čl. 7

Formy vzdělávací činnosti

- 1) Základními formami organizované vzdělávací činnosti jsou přednášky, cvičení, semináře, exkurze, praxe, laboratoře, tvůrčí dílny, plenéry, projekty a tutoriály. Organizované formy vzdělávací činnosti doplňují konzultace a samostatné studium.
- 2) Účast studentů na přednáškách je doporučena. Účast na ostatních formách organizované vzdělávací činnosti je povinná. Rozsah povinné výuky, který vyplývá z požadavků na ověřování výsledků studia příslušného předmětu, stanoví vyučující příslušného předmětu v souladu s akreditací příslušného studijního programu.
- 3) Studentovi, který se z vážných důvodů nemohl povinné formy vzdělávací činnosti zúčastnit, může vyučující určit náhradní způsob splnění studijních povinností.
- 4) Vyučující každého předmětu zveřejní se souhlasem vedoucího příslušného ústavu, katedry, institutu nebo jiného pracoviště nejpozději v prvním týdnu výuky v semestru program předmětu, který je v souladu s akreditovaným sylabem předmětu a obsahuje zejména:
 - a) požadavky na studenta v průběhu semestru,
 - b) podmínky pro udělení zápočtu a rámcové podmínky a charakteristiku konání zkoušky,
 - c) seznam literatury k samostatnému studiu.

Tímto způsobem vyhlášené podmínky pro udělení zápočtu a konání zkoušky nelze v průběhu semestru měnit. Student je povinen se s nimi seznámit a řídit se jimi.

HLAVA 11

OVĚŘOVÁNÍ VÝSLEDKŮ A HODNOCENÍ STUDIA

čl. 8

Ověřování výsledků studia

- 1) Studijní výsledky se ověřují průběžným hodnocením studia, celkovým hodnocením předmětu při zakončení zápočtem nebo zkouškou, celkovým hodnocením studia při zakončení státní závěrečnou zkouškou. Při hodnocení studia je student povinen se prokázat platným průkazem studenta opatřeným aktuální fotografií.
- 2) Údaje o výsledku hodnocení studia vkládá příslušný vyučující nejpozději do 5 dnů od vykonání zápočtu nebo zkoušky do studijního informačního systému v tomto rozsahu:
 - a) datum vykonání zápočtu nebo zkoušky,
 - b) údaj o tom, zda se jedná o termín řádný, opravný, příp. druhý opravný,
 - c) údaj o tom, zda student splnil nebo nesplnil podmínky pro udělení zápočtu,

- d) výsledek zkoušky v souladu s klasifikační stupnicí ECTS.
- 3) Evidenci studijních výsledků studenta vede příslušné studijní oddělení, nebo jiné pracoviště, které vede studijní agendu studenta (dále jen „studijní oddělení“). Vkládáním výsledků hodnocení studia v souladu s odstavcem 2 může být pověřena jiná odpovědná osoba na základě písemného pověření vedoucím ústavu, katedry, institutu nebo jiného pracoviště.
 - 4) Odpovědní zaměstnanci fakulty (katedry, ústavu, institutu nebo jiného pracoviště) jsou povinni v rámci studia a při ověřování studijních výsledků využívat jednotný studijní informační systém a v jeho rámci jednotné studentské e-mailové účty, dodržovat přesné a důsledně pravidla jednotného studijního informačního systému, zejména pravidla o studijních programech, kreditním systému a výsledcích hodnocení studia a postupovat podle pokynů rektora, nebo děkana.
 - 5) Studenti jsou povinni v rámci studia a při ověřování studijních výsledků využívat jednotný studijní informační systém a v jeho rámci jednotné studentské e-mailové účty.
 - 6) V předmětu, pro který je studijním plánem předepsán zápočet i zkouška, je získání zápočtu nezbytnou podmínkou ke konání zkoušky.
 - 7) V případě písemné formy ověřování studijních výsledků má student právo prohlédnout si opravenou práci nejpozději do 30 dnů ode dne vložení výsledku hodnocení studia do studijního informačního systému.
 - 8) K prokázání výsledků studia je rozhodující tištěný výstup ze studijního informačního systému. Tento výstup, potvrzený příslušným studijním oddělením, je ve smyslu 57 odst. 3 zákona považován za výkaz o studiu.
 - 9) Na výsledky hodnocení studia nevidované ve studijním informačním systému nejpozději k datu kontroly splnění studijních povinností se pohlíží jako na nevykonané. Student má právo uplatnit své požadavky na opravu zjištěných nesrovnalostí nebo doplnění chybějících údajů nejpozději do pěti pracovních dnů následujících po posledním dni příslušného akademického roku u příslušného vyučujícího.

čl. 9

Zápočet

- 1) Zápočet se uděluje za splnění požadavků, které pro jeho získání zveřejní vyučující každého předmětu v souladu s Čl. 7 odst. 4.
- 2) Zápočet uděluje vyučující, který vyučuje příslušný předmět, pokud výjimečně vedoucí ústavu, katedry, institutu nebo jiného pracoviště nestanoví jinak.
- 3) Zápočty se udělují zpravidla ve zkušebním období stanoveném harmonogramem daného akademického roku. Po dohodě s vyučujícím lze udělit zápočet i mimo toto období, nejpozději však do konce příslušného akademického roku.
- 4) Studentovi, kterému nebyl udělen zápočet ve stanoveném termínu, určí vyučující opravný termín k získání zápočtu, nejpozději však do konce příslušného akademického roku.
- 5) Studentovi, kterému nebyl udělen zápočet z předmětu ani v opravném termínu, určí vyučující druhý opravný termín k získání zápočtu, nejpozději však do konce příslušného akademického roku. V případě druhého opravného termínu zápočtu z předmětu registrovaného opakovaně se podmínky pro splnění zápočtu plní před tříčlennou komisí. Jmenování komise, způsob a termín přihlašování studentů k vykonání druhého opravného termínu zápočtu z předmětu registrovaného opakovaně stanoví děkan.

- 6) Student má právo se ze stanoveného termínu pro získání zápočtu odhlásit nejpozději 24 hodin předem, pokud se nedohodne s vyučujícím jinak. Student, který se tímto způsobem odhlásil, je posuzován tak, jako kdyby nebyl na stanovený termín přihlášen. Ze závažných, zejména zdravotních důvodů, se může omluvit i dodatečně, nejpozději však do pátého dne od termínu určeného pro získání zápočtu. O důvodnosti omluvy rozhodne vyučující.

čl. 10

Zkouška

- 1) Zkouškou se prověřují vědomosti studenta z příslušného předmětu a jeho schopnost uplatňovat poznatky získané studiem. Forma zkoušky může být ústní, písemná, praktická nebo kombinovaná. Rámcové podmínky a charakteristiku konání zkoušky zveřejní vyučující každého předmětu v souladu s Čl. 7 odst. 4.
- 2) Vedoucí ústavu, katedry, institutu nebo jiného pracoviště koordinuje termíny zkoušek a způsob jejich zveřejnění.
- 3) Zkoušky a opravné zkoušky se konají zpravidla ve zkušebním období stanoveném harmonogramem daného akademického roku. Po dohodce se zkoušejícím lze v Závažných a odůvodněných případech skládat zkoušky a opravné zkoušky i mimo toto období, nejpozději však do konce příslušného akademického roku. Zkoušející stanoví nejpozději dva týdny před začátkem zkušebního období termíny pro konání zkoušek a opravných zkoušek tak, aby byl jejich počet a rozložení adekvátní počtu zkoušených studentů. Zkoušku skládající se z více částí koná student zpravidla v jednom dni.
- 4) Pokud student u zkoušky nevyhověl, má právo na konání opravné zkoušky, nejpozději však do konce příslušného akademického roku.
- 5) Student, který nevykoná zkoušku ani v opravném termínu, má právo na konání druhé opravné zkoušky, nejpozději však do konce příslušného akademického roku. V případě druhé opravné zkoušky z předmětu registrovaného opakovaně se zkouška koná před tříčlennou komisí. Jmenování komise, způsob a termín přihlašování studentů k vykonání druhého opravného termínu zkoušky z předmětu registrovaného opakovaně stanoví děkan.
- 6) Student má právo se ze zkoušky, opravné nebo druhé opravné zkoušky odhlásit nejpozději 24 hodin před jejím začátkem, pokud se nedohodne se zkoušejícím jinak. Student, který se tímto způsobem odhlásil, je posuzován tak, jako kdyby nebyl ke zkoušce přihlášen. Ze závažných, zejména zdravotních důvodů, se může omluvit i dodatečně, nejpozději však do pátého dne od termínu určeného pro konání zkoušky. O důvodnosti omluvy rozhodne zkoušející.

čl. 11

Státní závěrečná zkouška

- 1) Studium v bakalářském a magisterském studijním programu se řádně ukončuje státní závěrečnou zkouškou.
- 2) Součástí státní závěrečné zkoušky v magisterském studijním programu je obhajoba diplomové práce, u studia v bakalářském studijním programu, pokud to stanovuje studijní program, obhajoba bakalářské práce.

- 3) Státní závěrečné zkoušky se konají v rámci daného akademického roku nejméně ve dvou termínech, konkrétní termíny stanoví děkan na základě návrhu vedoucího ústavu, katedry, institutu nebo jiného pracoviště v souladu s čl. 3 odst. 5 rozhodnutím.
- 4) Student studijního programu může konat státní závěrečnou zkoušku nebo její část, jestliže splnil tyto podmínky:
 - a) splnil všechny studijní povinnosti předepsané v příslušném studijním programu,
 - b) získal ve stanovené skladbě předmětů předepsané studijním plánem příslušného studijního programu počet kreditů rovný alespoň šedesátinásobku počtu roků standardní doby studia,
 - c) na zadané téma vypracoval a v určeném termínu odevzdal diplomovou práci, nebo bakalářskou práci, pokud to stanovuje příslušný studijní program a tato práce se stahuje k dané části státní závěrečné zkoušky.
- 5) Jazyk, ve kterém je vypracována, popřípadě obhajována a hodnocena diplomová nebo bakalářská práce, je zpravidla určen akreditačním spisem příslušného studijního programu, pokud mezinárodní smlouva nestanoví jinak.
- 6) Státní závěrečnou zkoušku musí student vykonat nejpozději dokonce maximální doby studia příslušného studijního programu stanovené podle Čl. 4 odst. 7.
- 7) Student podává ke státní závěrečné zkoušce přihlášku. Způsob a termín odevzdání přihlášky stanovuje děkan rozhodnutím zveřejněným nejpozději do termínu zahájení výuky v zimním semestru příslušného akademického roku. Na odhlášení ze státní závěrečné zkoušky se přiměřeně použije čl. 10 odst. 6.
- 8) Obsah státní závěrečné zkoušky včetně jejích částí vychází z akreditovaného studijního programu a je zveřejněn v elektronické formě příslušným vedoucím ústavu, katedry, institutu nebo jiného pracoviště v neveřejné části internetových stránek způsobem, který je přímo přístupný studentům.
- 9) Státní závěrečná zkouška se koná před minimálně tříčlennou zkušební komisí. Členy komise u státní závěrečné zkoušky jsou profesori a docenti nebo odborníci schválení příslušnou vědeckou radou. Průběh státní závěrečné zkoušky a vyhlášení výsledků jsou veřejné.
- 10) Státní závěrečnou zkoušku nebo její část lze v případě neúspěchu nejvýše jednou opakovat při dodržení maximální doby studia podle Čl. 4 odst. 8.
- 11) Bližší specifikaci konání státní závěrečné zkoušky, jejího organizačního zabezpečení, zadávání, vypracování, hodnocení a obhajoby diplomových, nebo bakalářských prací může stanovit děkan.
- 12) Zveřejňování diplomových a bakalářských prací se řídí vnitřním předpisem univerzity Pravidla o způsobu zveřejňování závěrečných prací na univerzitě.

čl. 12

Hodnocení a celkové hodnocení studia

- 1) Výsledek zkoušky nebo části státní závěrečné zkoušky je klasifikován podle stupnice ECTS:

| Stupeň ECTS | Slovní vyjádření | Číselné vyjádření |
|-------------|-----------------------------|-------------------|
| A | Výborně/Excellent | 1 |
| B | Velmi dobře/Very good | 1,5 |
| C | Dobře/Good | 2 |
| D | Uspokojivě/Satisfactory | 2,5 |
| E | Dostatečně/Sufficient | 3 |
| F | Nedostatečně/Unsatisfactory | 4 |

Klasifikačním stupněm F (Nedostatečně/Unsatisfactory) je student hodnocen, pokud:

- a) nesplní podmínky pro úspěšné vykonání zkoušky,
 - b) odstoupí od zkoušky po jejím začátku nebo se nedostaví ke zkoušce bez řádné omluvy,
 - c) k termínu splnění studijních povinností určeného harmonogramem příslušného akademického roku nemá ve studijním informačním systému evidován záznam o přihlášení na termín zkoušky,
 - d) závažným způsobem porušil řádný průběh zkoušky.
- 2) Celkové hodnocení studia vyjadřuje stupeň studentovy úspěšnosti v průběhu celého studia v rámci akreditovaného studijního programu a uzavírá se po ukončení státních závěrečných zkoušek, klasifikuje se:
- a) „prospěl s vyznamenáním“, pokud studentův vážený studijní průměr (dále jen „VSP“) za celou dobu studia byl nižší nebo roven 1,50 a všechny části státní závěrečné zkoušky byly klasifikovány stupněm (Výborný/Excellent, číselné vyjádření 1),
 - b) „prospěl“, pokud student řádně ukončil studium státní závěrečnou zkouškou, ale nesplnil podmínky uvedené v písmenu a),
 - c) „neprospěl“ v případě, že některá část státní závěrečné zkoušky byla hodnocena známkou „F“ (Nedostatečně /Unsatisfactory, číselné vyjádření 4).
- 3) Kritériem hodnocení studijních výsledků je VSP, který se zpracovává pro každého studenta za každý akademický rok a za celkové studium před absolvováním státní závěrečné zkoušky. VSP se vypočte jako vážený průměr, tj. podíl součtu výsledných známek (číselně vyjádřených) zregistrovaných předmětů, u nichž je předepsána zkouška, násobených jejich kreditním ohodnocením a celkového součtu kreditního ohodnocení těchto předmětů za hodnocené období. Povinné a povinně volitelné předměty, které měl student v daném akademickém roce registrované a které neukončil alespoň klasifikací „E“ (Dostatečně/Sufficient, Číselné vyjádření 3), jsou do studijního průměru započteny se známkou „F“ (Nedostatečně /Unsatisfactory, číselné vyjádření 4). Studijní průměr se zaokrouhluje na dvě desetinná místa podle pravidel zaokrouhlování, tj. 0 až 4 směrem dolů, 5 až 9 směrem nahoru. Vzorec pro výpočet studijního průměru:

$$Vsp = \frac{KpZ}{Kp}$$

Kp = počet kreditů předmět p zakončený zkouškou,

ZI_p = číselné vyjádření klasifikace zkoušky zakončující předmět p.

čl. 13

Zápis do studia a zápis do akademického roku

- 1) Právo na zápis do studia má uchazeč, kterému bylo sděleno rozhodnutí o přijetí ke studiu, a to pro příslušný akademický rok, do něhož konal přijímací řízení.
 - 2) Zápis do studia, který je totožný se zápisem do prvního akademického roku se koná na fakultě, která uskutečňuje příslušný studijní program. Termín stanovuje v souladu s harmonogramem příslušného akademického roku děkan. Uchazeči je sdělen současně s rozhodnutím o přijetí ke studiu.
 - 3) Zápis do studia, který je opětovným zápisem do studia po uplynutí stanovené doby přerušení studia, se koná na fakultě, která uskutečňuje příslušný studijní program. Opětovný zápis lze provést nejpozději do pěti pracovních dnů od termínu ukončení přerušení studia.
 - 4) Zápis do akademického roku se koná na fakultě v souladu s harmonogramem příslušného akademického roku. Do akademického roku může být zapsán student, který splňuje tyto podmínky:
 - a) nejpozději k datu kontroly studia za poslední hodnocený akademický rok má ve studijním informačním systému v termínu splnění studijních povinností evidován zisk 40 a více kreditů, přičemž se nejedná o ročník studia, ve kterém má ve studijním informačním systému evidován (evidovány) předmět (předměty) státní závěrečné zkoušky (dále jen „absolventský ročník“),
 - b) nejpozději k datu kontroly studia za předchozí akademický rok má ve studijním informačním systému evidováno v termínu splnění studijních povinností, že v něm úspěšně absolvoval všechny opakovaně registrované předměty.
 - 5) Náhradní tónin zápisu může být stanoven děkanem na základě písemné žádosti, která je doložena doklady prokazujícími okolnosti, které brání účasti na zápisu.
 - 6) Nedostaví-li se uchazeč o studium ve stanoveném termínu k zápisu nebo k zápisu v náhradním termínu a do pěti pracovních dnů se neomluví, je toto posuzováno jako skutečnost, že na své právo zápisu do studia rezignuje.
 - 7) Nedostaví-li se osoba k opětovnému zápisu do studia nebo k opětovnému zápisu do studia v náhradním termínu po uplynutí stanovené doby přerušení studia a do pěti pracovních dnů se neomluví ani nepožádá o prodloužení přerušení studia v souladu s tímto řádem, přestává být studentem podle § 54 zákona a studium se ukončuje podle § 56 odst. 1 písm. b) zákona.
 - 8) Nedostaví-li se student k zápisu do akademického roku nebo k zápisu do akademického roku v náhradním termínu a do pěti pracovních dnů se neomluví, přestává být studentem podle § 56 odst. 1 písm. b) zákona.
 - 9) Zápis podle odstavců 2 až 4 může provést také zmocněnec, který své zmocnění k zastoupení prokazuje písemnou plnou mocí. Plnou moc lze udělit i ústně do protokolu. V téže věci může být zvolen současně pout jeden zmocněnec.
 - IO) Zápis do studia je splněn, pokud jsou studijnímu oddělení doručeny ve stanoveném termínu rovněž tištěné výstupy podle Čl. 14 odst. 1 a dle Čl. 15 odst. 4. V případě výhradně elektronického zápisu se tištěné výstupy nevyžadují.
- 1) Bližší podmínky k zápisu do studia mohou stanovit vnitřní normy fakult.

čl. 14

Registrace předmětů

- 1) Formu a termíny registrace předmětů do příslušného akademického roku nebo do příslušného semestru stanoví děkan.
- 2) Kreditní systém studia umožňuje studentovi volící svůj osobní studijní plán tak, aby samostatně rozhodl o své studijní zátěži, ovlivnil rozsah a tempo studia, lépe prohloubil znalosti v dané oblasti studia, případně rozšířil svou specializaci.
- 3) Standardní tempo studia, které umožní řádné absolvování příslušného studijního programu ve standardní době studia, předpokládá registraci předmětů v celkovém kreditním ohodnocení 60 kreditů za akademický rok.
- 4) Student si při registraci do příslušného akademického roku nebo do příslušného semestru registruje do studijního informačního systému předměty podle studijního plánu příslušného studijního programu a formy studia tak, aby:
 - a) v akademickém roce mohl úspěšným absolvováním registrovaných předmětů nebo jejich uznáním podle čl. 18 odst. 1 předchozí studium získat minimálně 40 kreditů,
 - b) splnil náležitosti stanovené pro opakovanou registraci předmětu v souladu s Čl. 16,
 - c) v absolventském ročníku splnil úspěšným absolvováním registrovaných předmětů podmínky uvedené v čl. I I odst. 4 písm. a) a b).
- 5) Student je povinen registrovat předměty tak, aby dodržel strukturu předmětů danou akreditovaným studijním programem, aby vyhověl podmínkám podmíněnosti, návaznosti a volitelnosti předmětů z hlediska jejich charakteru a zároveň aby dodržel maximální dobu studia podle Čl. 4 odst. 7.
- 6) Děkan může svým rozhodnutím stanovit maximální výši součtu kreditního ohodnocení předmětů, které si student může registrovat v jednom akademickém roce. Zároveň v individuálních případech na základě písemné žádosti studenta může tuto hranici zvýšit.
- 7) Registrace předmětu může být studentovi zrušena rozhodnutím děkana nejpozději před zahájením výuky v semestru v těchto případech:
 - a) vedoucí ústavu, katedry, institutu nebo jiného pracoviště děkanovi písemně oznámí, že závažných důvodů není možné výuku daného předmětu v příslušném akademickém roce nebo příslušném semestru zabezpečit;
 - b) pokud je po skončení registrace předmětů počet studentů, kteří mají předmět registrovaný, nižší než předem stanovená hodnota;
 - c) student si zaregistroval předmět v rozporu s podmínkami stanovenými studijním plánem, nerespektoval podmíněnost, návaznost a volitelnost předmětů.
- 8) O zrušení registrace předmětu může student písemně požádat děkana nejpozději před zahájením výuky předmětu v semestru v případě, že mu zdravotní důvody znemožňují studium registrovaného předmětu.
- 9) pokud byv důsledku zrušení registrace předmětů podle odstavců 7 a 8 klesl počet získatelných kreditů v akademickém roce pod stanovený limit, je student povinen registrovat si za zrušený předmět jiný předmět tak, aby byly splněny podmínky odstavce 4.
- IO) Registraci předmětů a případné změny v registrovaných předmětech organizuje příslušné studijní oddělení.
 - 1 1) Registrace předmětů je považována za uzavřenou, pokud je na příslušné studijní oddělení doručen ve stanoveném termínu tištěný výstup ze studijního informačního systému — Zápisový list — Část B/Přehled 0 registrovaných předmětech pro příslušný akademický rok, verifikovaný studentem

nebo zmocněncem, který své zmocnění k zastoupení prokazuje písemnou plnou mocí. Plnou moc lze udělit i ústně do protokolu. V téže věci může být zvolen současně pouze jeden zmocněnec. V případě výhradně elektronické registrace předmětů se tištěný výstup nevyžaduje.

- 12) Bližší podmínky k registraci předmětů mohou stanovit vnitřní normy fakult.

čl. 15

Kontrola studia

- 1) Kontrolu studia za předchozí akademický rok organizačně a administrativně zajišťuje příslušné studijní oddělení.
- 2) Kontrola studia zpravidla probíhá ve stejném termínu jako zápis do akademického roku a registrace předmětů.
- 3) Student je povinen provést kontrolu studia osobně. Může si také zvolit zmocněnce, který své zmocnění k zastoupení prokazuje písemnou plnou mocí. Plnou moc lze udělit i ústně do protokolu. V téže věci může být zvolen současně jeden zmocněnec.
- 4) Kontrola studia je považována za uzavřenou, pokud je na příslušné studijní oddělení doručen ve stanoveném termínu vytištěný výstup studijního informačního systému — Zápisový list — část A/Přehled o vykonaných zkouškách za příslušný akademický rok, verifikovaný studentem nebo zmocněncem. V případě výhradně elektronického zápisu se tištěný výstup v souladu s Čl. 13 odst. 10 nevyžaduje.
- 5) Bližší podmínky ke kontrole studia mohou stanovit vnitřní normy fakult.

čl. 16

Opakovaná registrace předmětu

- 1) Nesplní-li student stanovené podmínky pro úspěšné absolvování povinného předmětu v příslušném akademickém roce, může si tento předmět zaregistrovat nejvýše ještě jednou. Do VSP se započítávají oba výsledky.
- 2) Nesplní-li student stanovené podmínky pro úspěšné absolvování povinně volitelného předmětu v příslušném akademickém roce, může si tento předmět registrovat nejvýše ještě jednou. Do VSP se započítávají oba výsledky.
- 3) Nesplní-li student stanovené podmínky pro úspěšné absolvování povinně volitelného předmětu v příslušném akademickém roce a nezaregistruje si tento předmět podle odstavce 2 opakovaně, musí si místo něj zaregistrovat jiný povinně volitelný předmět v souladu se studijním plánem příslušného studijního programu. DO VSP se napočítávají oba výsledky.
- 4) Nesplní-li student stanovené podmínky pro úspěšné absolvování povinně volitelného předmětu v absolventském ročníku při současném získání počtu kreditů rovnajícího se alespoň šedesátinásobku standardní doby studia ve skladbě dané studijním programem a studijním plánem studijního oboru, povinnost opakovaného zápisu pro tento předmět neplatí a tento výsledek se do VSP započítává.
- 5) Nesplní-li student stanovené podmínky pro úspěšné absolvování volitelného předmětu v příslušném akademickém roce, povinnost opakované registrace pro tento předmět neplatí a tento výsledek se do VSP započítává.

- 6) Při opakované registraci povinného nebo povinně volitelného předmětu podle odstavců I a 2 v příslušném akademickém roce musí student tento předmět úspěšně absolvovat do konce příslušného akademického roku. Nesplnění této povinnosti je důvodem pro ukončení studia podle 56 odst. I písm. b) zákona.

čl. 17

Rozvrh výuky a zařazení studentů do skupin studia

- 1) Děkan garantuje včasné zveřejnění rozvrhů včetně jejich stability v průběhu semestru. Nezbytné změny po oficiálním zveřejnění rozvrhu je možné provádět pouze se souhlasem děkana příslušné fakulty.
- 2) Rozvrh je sestaven tak, aby umožňoval získání kreditů za úspěšně absolvované povinné a povinně volitelné předměty při standardním průběhu studia během akademického roku.
- 3) Student má právo požádat v řádně zdůvodněných případech o změnu zařazení do skupiny studia prostřednictvím pověřeného zaměstnance.
- 4) V případě, že výuku předmětu zabezpečuje více vyučujících, zveřejňuje tuto skutečnost vedoucí příslušného ústavu, katedry, institutu nebo jiného pracoviště nejpozději 5 pracovních dní před termínem registrace odpovídajícím způsobem tak, aby se s touto skutečností mohli seznámit všichni studenti.

čl. 18

Uznávání zápočtů a zkoušek

- 1) Na základě písemné žádosti studenta může děkan uznat zápočty nebo zkoušky, které student úspěšně absolvoval v rámci předchozího, nikoliv souběžného, studia na stejné fakultě, jiné součásti univerzity, jiné vysoké škole v České republice nebo v zahraničí. Takto uznané zkoušky se započítávají do celkového VSP, nikoliv do VSP vypočteného v rámci příslušného akademického roku.
- 2) Na základě písemné žádosti studenta může děkan uznat zápočty nebo zkoušky, které student úspěšně absolvoval v programu celoživotního vzdělávání v rámci akreditovaných studijních programů uskutečňovaných na univerzitě. Takto uznané zkoušky se započítávají do celkového VSP, nikoliv do VSP vypočteného v rámci příslušného akademického roku.
- 3) Písemná žádost studenta musí být doručena fakultě nejpozději do 30 dnů od začátku příslušného semestru v probíhajícím akademickém roce. Ve výjimečných případech se souhlasem děkana je možno lhůtu prodloužit. K žádosti musí být doloženy doklady o úspěšně absolvovaném předmětu s uvedením jeho názvu, rozsahu, klasifikace a kreditního ohodnocení. U předmětů úspěšně absolvovaných na jiné vysoké škole musí být doložen rovnou sylabus předmětu.
- 4) O uznání zápočtů nebo zkoušek podle odstavců I a 2 může dekan rozhodnout pouze v případě, že:
 - a) od úspěšného absolvování předmětu neuběhla doba delší než 5 let,
 - b) úspěšně absolvovaný předmět byl v případě zakončení zkouškou klasifikován stupněm ECTS „A” (Výborný/Excellent, Číselné vyjádření 1), „B” (Velmi dobře/ good, číselné vyjádření 1,5), „C” (Dobře/Good, Číselné vyjádření 2), nebo „D” (Uspokojivý/Satisfactory, číselné vyjádření 2,5),
 - c) úspěšně absolvovaný předmět byl v případě zakončení zkouškou a hodnocení čtyřstupňovou klasifikací klasifikován známkou „výborně” (1) nebo „velmi dobře” (2),

- d) kredity získané za úspěšné absolvování předmět nebyly započteny do celkového počtu kreditů nutných pro úspěšné absolvování studia v akreditovaném studijním programu,
 - e) celkový počet uznaných kreditů získaných v rámci celoživotního vzdělávání nepřesahuje 60 % kreditů potřebných k řádnému ukončení studia,
 - f) uznáním kreditů za splnění předměty nebudou splněny požadavky státní závěrečné zkoušky ani závěrečné kvalifikační práce,
 - g) vedoucí příslušného ústavu, katedry, institutu nebo jiného pracoviště potvrdí obsahovou podobnost úspěšně absolvovaného a uznaného předmětu, pokud nejde o shodný předmět úspěšně absolvovaný v rámci předchozího studia na univerzitě.
- 5) Na základě písemné žádosti studenta kladně posouzené vedoucím příslušného ústavu, katedry, institutu nebo jiného pracoviště, může děkan uznat pro úspěšné absolvování registrovaného předmětu se získáním kreditů certifikát standardizované zkoušky v rozsahu povinností a počtu kreditů příslušejících tomuto předmětu obsaženému ve standardním studijním plánu příslušného studijního programu, studijního oboru, pro příslušný akademický rok. Písemná žádost studenta musí být doručena na fakultu nejpozději do 30 dnů od začátku příslušného semestru v probíhajícím akademickém roce. Ve výjimečných případech se souhlasem děkana je možno lhůtu prodloužit.
- 6) Bližší podmínky uznávání zápočtů nebo zkoušek může stanovit děkan.
- 7) Zápočty a zkoušky uznané na základě písemné žádosti podané podle odstavce i se započítávají do počtu 40 a více kreditů stanovených v podmínce pro zápis do příslušného akademického roku podle čl. 13 odst. 4 písm. a).

čl. 19

Přerušení studia

- 1) O přerušení studia rozhoduje děkan na základě písemné žádosti studenta nebo z vlastního podnětu.
- 2) Maximální doba přerušení studia na základě písemné žádosti studenta je 24 měsíců, rozhodovací orgán může přerušit studium v souladu se zásadami uvedenými v odstavci 9. Přerušení studia na základě písemné žádosti studenta je možné buď na celý akademický rok, nebo na jednotlivý celý semestr. Přerušení studia se zaznamenává do výkazu o studiu a do matriky studentů.
- 3) Písemná žádost studenta musí být doručena na příslušné studijní oddělení v těchto termínech:
 - a) při žádosti o přerušení studia na celý akademický rok nejpozději 10 pracovních dní před zahájením akademického roku,
 - b) při žádosti o přerušení studia na jednotlivý celý semestr nejpozději 10 pracovních dní před zahájením výuky v příslušném semestru.
- 4) při podání písemné žádosti v termínu podle odstavce 3 musí student splňovat tyto podmínky:
 - a) pro přerušení studia na celý akademický rok nebo na zimní semestr musí získat alespoň 40 kreditů v předchozím akademickém roce a úspěšně absolvovat všechny opakovaně registrované předměty,
 - b) pro přerušení studia na letní semestr musí v bezprostředně předcházejícím zimním semestru získat alespoň 20 kreditů a úspěšně absolvovat všechny opakovaně registrované předměty příslušející podle příslušného studijního plánu studijního programu do zimního semestru,
 - c) pro přerušení studia na letní semestr v absolventském ročníku musí úspěšně absolvovat v bezprostředně předcházejícím zimním semestru všechny zaregistrované předměty. Odlišné podmínky pro konkrétní studijní program může děkan stanovit svým rozhodnutím.
- 5) Studium nelze přerušit v těchto případech:

- a) k řádnému ukončení studia chybí studentovi pouze povinnost vykonání státní závěrečné zkoušky nebo její některé dílčí části,
 - b) student studuje v prvním roce studia.
- 6) Ze závažných důvodů, zejména zdravotních nebo sociálních, může student požádat o přerušení studia i v průběhu semestru nebo v případech uvedených v odstavci 5; v tomto případě musí být žádost studenta doložena relevantními doklady prokazujícími okolnosti, které zakládají důvody pro přerušení studia. Rozhodovací orgán podle odstavce i určí začátek a konec přerušení studia.
 - 7) Pomine-li důvod pro přerušení studia, může osoba písemně požádat o ukončení přerušení studia dříve, než bylo původně stanoveno. O této žádosti rozhoduje rozhodovací orgán, který vydal rozhodnutí o přerušení studia.
 - 8) Rozhodovací orgán může z vlastního podnětu přerušit studium studentovi, kterému vznikla povinnost uhradit poplatek spojený se studiem podle § 58 odst. 3 nebo 4 zákona a student tento poplatek nezaplatil ve lhůtě IS dnů od doručení do vlastních rukou písemné výzvy k zaplacení poplatku. Ve výzvě je student poučen o právu uvést skutečnosti nasvědčující tomu, že povinnost platit poplatek nevznikla, nebo že zanikla, anebo že splňuje podmínky pro snížení, prominuti nebo odložení termínu splatnosti poplatku v souladu se zásadami uvedenými ve Statutu univerzity. Požádá-li student o to, aby byl před vydáním rozhodnutí o přerušení studia slyšen, bude neprodleně pozván k ústnímu jednání.
 - 9) Studium se podle odstavce 8 přerušuje na dobu, která studentovi zbývá do vyčerpání maximální doby studia. Dojde-li k zaplacení poplatku a požádá-li osoba o ukončení přerušení studia, rozhodovací orgán této žádosti vyhoví a rozhodne o ukončení přerušení studia, a to nejpozději k poslednímu dni semestru, ve kterém byla žádost podána, nebo k poslednímu dni akademického roku, byla-li žádost podána v průběhu letního semestru.
- IO) Student má právo na přerušení studia vždy v souvislosti s těhotenstvím, porodem či rodičovstvím, a to po celou uznanou dobu rodičovství. Doba přerušení studia uznanou dobu rodičovství se nezapočítává do celkové doby přerušení studia podle odstavce 2.
- 11) V době přerušení studia není osoba studentem; studentem se stává dnem opětovného zápisu do studia po ukončení přerušení studia. Bližší podrobnosti opětovného zápisu jsou stanoveny v § 13.
 - 12) Pro přerušení studia jsou kromě zásad uvedených v odstavcích 1 až 10 uplatněna tato pravidla:
 - a) přerušení studia nemá vliv na platnost již úspěšně absolvovaných předmětů spolu s jejich kreditním ohodnocením,
 - b) student je povinen respektovat změny studijních plánů, ke kterým dojde v průběhu přerušení studia,
 - c) student je povinen před začátkem přerušení studia vypořádat své závazky vůči univerzitě.

čl. 20

Ukončení studia

- 1) Studium se řádně ukončuje podle § 55 zákona absolvováním studia v příslušném studijním programu. Dnem ukončení studia je den, kdy student úspěšně vykonal státní závěrečnou zkoušku nebo její poslední část.
 - 2) Studium se ukončuje podle § 56 odst. 1 písm. a) zákona, pokud student písemně prohlásil, že zanechává studia. Dnem ukončení studia je den, kdy je jeho písemné prohlášení o zanechání studia doručeno fakultě.

3) Studium se ukončuje podle 56 odst. I písm. b) zákona nesplněním požadavků vyplývajících z akreditovaného studijního programu podle tohoto řádu ke dni, kdy rozhodnutí o ukončení nabylo právní moci, v těchto případech:

- a) student se nedostavil k zápisu do akademického roku a jsou splněny podmínky stanovené v Čl. 13 odst. 8, b) student nemá k datu zahájení výuky v zimním semestru prvního roku studia evidován ve studijním informačním systému Žádný registrovaný předmět,
- c) student nemá do dvou týdnů od zahájení výuky v letním semestru prvního roku studia evidován ve studijním informačním systému předměty s minimálním celkovým kreditním ohodnocením 40 kreditů,
- d) student nemá k datu kontroly splnění studijních povinností za předchozí akademický rok ve studijním informačním systému evidován minimální zisk 40 kreditů, nejde-li o absolventský ročník,
- e) student k datu kontroly splnění studijních povinností za předchozí akademický rok nezískal kredity za kterýkoliv opakované registrovaný předmět, f) student nesplnil podmínky pro úspěšné vykonání zkoušky z opakované registrovaného povinného nebo povinné volitelného předmětu ani ve druhém opravném termínu zkoušky,
- g) student nesplnil podmínky pro udělení zápočtu z opakované registrovaného povinného nebo povinné volitelného předmětu ani ve druhém opravném termínu zápočtu,
- h) student ohlásil ztrátu zdravotní způsobilosti ke studiu, pokud byla tato způsobilost podmínkou pro přijetí ke studiu podle 49 odst. I /ikona,
- i) student nesplnil podmínky pro úspěšné vykonání státní závěrečné zkoušky ani v opravném termínu,
- j) student nesplnil ve stanovené maximální době studia podmínky pro řádné ukončení studia,
- k) nedostavila-li se osoba k opětovnému zápisu do studia a jsou splněny podmínky stanovené v čl. 13 odst. 7.

Jestliže se student odvolá proti rozhodnutí vydanému děkanem ve věci ukončení studia podle písmen a) až k) ve lhůtě 30 dnů ode dne jeho oznámení, pak je dnem ukončení studia den, kdy rozhodnutí o odvolání potvrzující rozhodnutí děkana nabylo právní moci.

- 4) Studium se ukončuje podle S 56 odst. I písm. c) zákona odnětím akreditace studijního programu; dnem ukončení studia je den, kdy uplynula lhůta stanovená v rozhodnutí Ministerstva školství, mládeže a tělovýchovy (dále jen „ministerstvo“).
 - 5) Studium se ukončuje podle S 56 odst. I písm. d) zákona zánikem akreditace studijního programu: dnem ukončení studia je den, k němuž univerzita oznámila zrušení studijního programu nebo den, ke kterému skončila udělená akreditace.
 - 6) Studium se ukončuje podle S 56 odst. I písm. e) zákona ukončením uskutečňování studijního programu z důvodů uvedených v S 81 b odst. 3 zákona; dnem ukončení studia je poslední den lhůty 3 let uvedené v 81 b odst. 3 vety první zákona.
 - 7) Studium se ukončuje podle 56 odst. I písm. t) zákona zánikem oprávnění uskutečňovat studijní program (Š 86 odst. 3 a 4 zákona); dnem ukončení studia je den, ke kterému zaniklo oprávnění uskutečňovat studijní program na základě institucionální akreditace.
- S) Studium se ukončuje vyloučením ze studia podle 47e odst. 3 zákona; dnem ukončení studia je den, kdy nabylo účinnosti rozhodnutí podle 47c až 47e zákona o neplatnosti vykonání státní závěrečné zkoušky nebo její části.
- 9) Studium se ukončuje podle 56 odst. I písm. h) zákona vyloučením ze studia podle 65 odst. I písm. c) zákona za disciplinární přestupek nebo podle 67 zákona v případě, že byl student

přiját ke studiu na základě svého podvodného jednání. Dnem ukončení studia je den, kdy rozhodnutí o ukončení studia nabylo právní moci. Jestliže se student odvolá proti rozhodnutí vydanému děkanem ve lhůtě 30 dnů ode dne jeho oznámení, pak je dnem ukončení studia den, kdy rozhodnutí o odvolání potvrzující rozhodnutí děkana nabylo právní moci.

I O) Student je povinen při ukončení studia vypořádat své závazky vůči univerzitě.

čl. 21

Změna formy studia

- 1) Student může požádat o změnu formy studia, pokud je příslušný studijní program akreditován pro různé formy studia. O změně formy studia rozhodne děkan do 30 dnů ode dne doručení písemné žádosti studenta.
- 2) Písemná žádost o změnu formy studia studenta musí být doručena na příslušné studijní oddělení v těchto termínech:
 - a) při žádosti o změnu formy studia od začátku akademického roku nejpozději 10 pracovních dní před zahájením výuky v zimním semestru příslušného akademického roku,
 - b) při žádosti o změnu formy studia od začátku letního semestru nejpozději 10 pracovních dní před zahájením výuky v letním semestru příslušného akademického roku za podmínky získání alespoň 10 kreditů v předcházejícím semestru (pokud se nejedná o absolventský ročník).
- 3) K žádosti o změnu formy studia je nutné doložit relevantní doklady prokazující okolnosti, které zadávají důvody pro změnu formy studia, například pracovní smlouvu, potvrzení o zdravotní nezpůsobilosti (student, který nemá nárok na individuální studijní plán podle čl. 5 odst. 5, ale není schopen uplatnit standardní režim prezenční formy studia).
- 4) Změna formy studia nemá vliv na platnost úspěšně absolvovaných předmětů spolu s jejich kreditním ohodnocením, student je ale povinen respektovat případné studijní plány.

ČÁST TŘETÍ SPOLEČNÁ USTANOVENÍ

čl. 22

Rozhodování o právech a povinnostech studentů

- 1) Řízení ve věcech práv a povinností studenta probíhá v prvním stupni na fakultě, na které je student zapsán.
- 2) Účastníkem řízení o právech a povinnostech studenta podle zákona je pouze student. V řízení ve věcech podle § 68 odstavce 1 písm. a) až f) zákona není univerzita povinna před vydáním rozhodnutí ve věci vyznat studenta o možnosti vyjádřit se k podkladům rozhodnutí a právo nahlížet do spisu náleží studentovi až po oznámení rozhodnutí.
- 3) V případě, že student může žádost podat prostřednictvím studijního informačního systému, protože aplikace obsahuje formulář obsahově odpovídající žádanému účelu, takto podaná žádost je rovnocenná Žádosti podané písemně. V ostatních případech je třeba žádost podat běžnou Vnitřní cestou v listinné podobě prostřednictvím příslušné podatelny.

- 4) Vydání rozhodnutí je prvním úkonem univerzity v řízení ve věcech uvedených v 68 odst. 1 písm. c) a e) zákona, pokud jsou v souladu s vnitřním předpisem univerzity nebo fakulty zahájena z moci úřední, a ve věcech uvedených v 68 odst. 1 písm. t) zákona. Učinění výzvy vyjádřit se k podkladům rozhodnutí je prvním úkonem univerzity ve věcech podle 68 odst. 1 písm. g) zákona, přičemž univerzita může výzvu učinit prostřednictvím elektronického informačního systému univerzity.
- 5) Proti rozhodnutí se student může odvolat ve lhůtě 30 dnů ode dne jeho oznámení. Odkladný účinek odvolání nelze vyloučit.
- 6) Odvolacím správním orgánem je rektor.
- 7) Rektor přezkoumává soulad napadeného rozhodnutí a řízení, které vydání rozhodnutí předcházelo, s právními předpisy a vnitřními předpisy univerzity a fakulty.
- 8) Orgány univerzity nebo její součásti přijmou v návaznosti na rozhodnutí rektora v případě potřeby taková opatření, aby práva studenta byla obnovena a následky, které vadné rozhodnutí způsobilo, byly odstraněny nebo alespoň zmírněny.
- 9) Doručování písemností studentům je upraveno v čl. 25 Statutu univerzity.

čl. 23

Doklady o studiu

- 1) Doklady o studiu jsou vydávány podle 57 zákona.
- 2) Vysokoškolský diplom vydaný absolventu studia ve studijním programu je vydán v jazyce, ve kterém je příslušný studijní program akreditován. Vysokoškolský diplom a dodatek k diplomu vydává univerzita podle jednotného vzoru; bližší podrobnosti stanovuje směrnice rektora.
- 3) V případě, že jazyk výuky a jazyk hodnocení studia byl podle platného studijního plánu studijního programu pro různé předměty různý, bude tato skutečnost uvedena na dodatku k diplomu.

čl. 24

Pravidla pro převádění klasifikací

Klasifikace zkoušek, která byla provedena s využitím čtyřstupňové klasifikace, bude převedena do klasifikačního systému ECTS na základě těchto pravidel:

- a) výsledek zkoušky „výborně“ (1) = klasifikační stupeň ECTS „A“,
- b) výsledek zkoušky „velmi dobře“ (2) = klasifikační stupeň ECTS „e“,
- c) výsledek zkoušky „dobře“ (3) = klasifikační stupeň ECTS „E“,
- d) výsledek zkoušky „nevyhověl“ (4) = klasifikační stupeň ECTS „F“.

ČÁST ČTVRTÁ ZVLÁŠTNÍ USTANOVENÍ

čl. 25

Zvláštní ustanovení o studiu osob se specifickými vzdělávacími potřebami

- 1) Každý uchazeč nebo student se specifickými vzdělávacími potřebami má nárok na takové studijní podmínky, které vyrovnávají možnosti studia a zohledňují v optimální míře jejich specifické vzdělávací potřeby.
- 2) Zajatých podmínek a jakým postupem se prostřednictvím mimořádných opatření upraví výkon práv a povinností vyplývajících z tohoto řádu, stanovuje Metodický pokyn rektora ke způsobu podpory uchazečů o studium a studentů se specifickými vzdělávacími potřebami na univerzitě, v platném znění.
- 3) Akceptace rovného přístupu ke vzdělání a zajištění rovných podmínek při studiu nesnižuje stanovené studijní požadavky a nemá vliv na profil absolventa ve vymezení jeho výstupních všeobecných, odborných a speciálních znalostí a dovedností.

čl. 26

Zvláštní ustanovení o studiu osob v uznané době rodičovství

- 1) Uznanou dobu rodičovství evidují příslušná studijní oddělení v návaznosti na zákon č. 48/2013 Sb., kterým se mění zákon a zákon č. 117/1995 Sb., o státní sociální podpoře, ve znění pozdějších předpisů.
- 2) Za účelem uplatnění práv studentů plynoucích z uznané doby rodičovství jsou dotyční studenti povinni podat prostřednictvím studijního oddělení písemnou žádost.
- 3) Jednotný postup evidence a činnosti souvisejících s uznanou dobou rodičovství upravuje Pokyn rektora k zabezpečení jednotného postupu při evidenci uznané doby rodičovství a činnostech souvisejících na univerzitě, v platném znění.

čl. 27

Zvláštní ustanovení o řízení o vyslovení neplatnosti vykonání státní závěrečné zkoušky nebo její části

- 1) V řízení o vyslovení neplatnosti vykonání státní závěrečné zkoušky nebo její části rozhoduje rektor v souladu s § 47c až 47e zákona.
- 2) Součástí podkladů pro rozhodnutí v řízení o vyslovení neplatnosti podle odstavce 1 je stanovisko přezkumné komise. Přezkumná komise má 7 členů, z toho 6 členů jmenovaných rektorem z profesorů, docentů nebo dalších odborníků; nejvýše tři z těchto šesti členů mohou být členové komise, před kterou se státní závěrečná zkouška nebo její část konala, aspoň tři z těchto šesti členů nesmí být členy akademické obce univerzity. Sedmý člen komise je jmenován rektorem z řad studentů univerzity. Návrh na člena přezkumné komise podle předchozí věty si rektor vyžádá od předsedy studentské komory Akademického senátu univerzity, návrh na ostatní členy si vyžádá rektor od vedoucího součástí univerzity, na které se státní závěrečná zkouška nebo její část konala; těmito návrhy není rektor vázán.

ČÁST PÁTÁ

PŘECHODNÁ A ZÁVĚREČNÁ USTANOVENÍ

čl. 28

Přechodná a závěrečná ustanovení

- 1) Zrušuje se Studijní a zkušební řád univerzity registrovaný ministerstvem dne 26. dubna 2013 pod čj. MSMT-17377/2013-30.
- 2) Ustanovení vnitřních předpisů a vnitřních norem fakult, která jsou v rozporu s tímto řádem, pozbývají účinnosti.
- 3) Řízení o právech a povinnostech studentů, která nebyla pravomocně skončena před účinností tohoto řádu, se dokončí v souladu s dosavadním předpisem (Studijní a zkušební řád univerzity registrovaný ministerstvem dne 26. dubna 2013 pod čj. MSMT-17377/2013-30).
- 4) Tento řád byl schválen podle S 9 Odst. I písm. b) bodu 3 zákona Akademickým senátem univerzity dne 25. července 2017.
- 5) Tento řád nabývá platnosti podle 36 odst. 4 zákona dnem registrace ministerstvem.
- 6) Tento řád nabývá účinnosti dnem 1. září 2017.

doc. Ing. Pavel Tuleja, Ph.D., v. r.

rektor

| | |
|---------------------|---|
| Součást univerzity: | rektorát |
| Označení: | Vnitřní předpis |
| Číslo: | 2017 |
| Název normy: | Studijní a zkušební řád pro studenty bakalářských a magisterských studijních programů Slezské univerzity v Opavě ze dne 8. srpna 2017 |
| Schvaluje: | Doc. Ing. Pavel Tuleja, Ph.D. |
| Derogace: | Studijní a zkušební řád pro studenty bakalářských a magisterských studijních programů Slezské univerzity v Opavě ze dne 26. 4. 2013 |
| Platnost od: | 8. 8. 2017 |
| Účinnost od: | 1.9.2017 |
| Datum vydání: | 22. 8. 2017 |

| | |
|-------------------|---|
| Vydává: | rektor |
| Zpracoval: | Mgr. Tomáš Gongol, Ph-D., Mgr. Ondřej Lušňák, |
| Spolupracoval: | Ing. Hana Simečková |
| Počet stran: | 23 |
| Počet příloh: | |
| Způsob zveřejnění | Veřejná část internetových stránek/intranet |

POUŽITÉ ZDORJE

Slezská univerzita v Opavě. Dostupné z: <https://www.slu.cz/file/cul/6e03799c-6d42-4fca-b47e-4e6c00a02531>

Středisko vědeckých informací. Dostupné z: <https://www.lf3.cuni.cz/3LFSVI-89.html>

Nová citační norma ČSN ISO 690:2011 – Bibliografické citace. Dostupné z: <https://sites.google.com/site/novaiso690/schema-a-priklady>

Vztah přírodních a společenských věd a humanistiky. Dostupné z: <http://www.vztahved.webzdarma.cz/index.html>

WALLERSTEIN, I. *Kam směřují sociální vědy*. 1. vyd. Praha: Slon, 1998. ISBN 80-85850-65-6.

WINCH, P. *Idea sociální vědy a její vztah k filosofii*. 1. vyd. Brno: CDK, 2004. ISBN 80-7325-035-7.

FAJKUS, B. *Filosofie a metodologie vědy*. 1. vyd. Praha: Academia, 2005. ISBN 80-200-1304-0.

Jan Sokol. *Malá filosofie člověka*. Praha: 2010.

Stručný filosofický slovník, Svoboda 1966, str. 472n.

Mikuláš Kusánský. *Soukromník o pokusech s váhami*. In: Pavel Flos, Mikuláš Kusánský. Praha, 2001.

B. Russell: Vagueness (The Australasian Journal of Psychology and Philosophy 1, June 1923, pp. 84-92.)