



EVROPSKÁ UNIE
Evropské strukturální a investiční fondy
Operační program Výzkum, vývoj a vzdělávání



GYNEKOLOGICKÉ ZÁNĚTY ENDOMETRIÓZA

CZ.02.2.69/0.0/0.0/16_015/0002400

ROZVOJ VZDĚLÁVÁNÍ NA SLEZSKÉ UNIVERZITĚ V OPAVĚ

GYNEKOLOGICKÉ ZÁNĚTY

ENDOMETRIÓZA

Doc. PhDr. Yveta Vrublová, Ph.D.

GYNEKOLOGICKÉ ZÁNĚTY

PROJEVY

- lokální - rubor, tumor, dolor, functio laesa
- systémové – febrilie, malátnost, únava, tachykardie, tachypnoe,
- další příznaky – výtok, krvácení mimo cyklus

NEJČASTĚJŠÍ ZÁNĚTY

- **Bakteriální**
- **Mykotické**
- **Virové – condylomata acuminata**

ZÁNĚTY ZE VNÍCH RODIDEL

ZÁNĚTY VULVY

- **dermatitis seborrhoica** - je recidivující chronické onemocnění kůže s projevy zánětu
- **lichen simplex chronicus**
- **lichen sclerosus – chronická dermatóza** - sekundární kožní onemocnění vyvolané chronickým škrábáním

VIROVÁ ONEMOCNĚNÍ

- **cytomegaloviráza – způsobené virem**
genitální herpes

ZÁNĚTY RODIDEL

- **Vulvitis** - zarudnutí, zduření, pocity horka, pálením (i při močení), úporné svědění a dyspareunie. Na povrchu vulvy se tvoří bělavé povlaky. Léčba probíhá antimykotickými a antibakteriálními, ve většině případů lokálními přípravky.
- **Condylomata accuminata – genitální bradavice**
- **Herpetická vulvitida**
- **Bartholinitida**

POŠEVNÍ SEKRET

- o poševní sekret kromě **Döderleinova laktobacila** obsahuje pestrou směs bakteriálních kmenů patogenních i nepatogenních v počtu 10^5 – 10^6 /g (**Escherichia coli, enterokoky, stafylokoky, streptokoky, listerie, klebsiely, gardnerely, Bacteroides sp. aj.**), které jsou za normálních podmínek limitované v růstu lokálním imunitním systémem.

FYZIOLOGIE POŠEVNÍHO SYSTÉMU

- Slizniční imunitní systém
- Hormonální hladiny menstruačního cyklu
- Endogenní poševní flóra
- Kyselá PH

ROVNOVÁŽNÝ MIKROEKOSYSTÉM POCHVY MŮŽE BÝT NARUŠEN:

- - hormonálními vlivy (menstruace, těhotenství, klimakterium, užívání hormonální antikoncepce),
- - užíváním širokospektrých antibiotik,
- - používáním poševních tampónů,
- - operačními zákroky v pochvě,
- - celkovými chorobami (především diabetes),
- - nadměrným příjmem sladkostí,
- - sexuálními excesy

ZÁNĚTY VNITŘNÍCH RODIDEL

- BAKTERIÁLNÍ VAGINÓZA
- LAKTOBACILÓZA
- KANDIDÓZA
- TRICHOMONIÁZA

MOP

- MOP I. fyziologický
- MOP II. nehnisavý – smíšený
- MOP III. hnisavý
- MOP IV. kapavčitý
- MOP V. trichomonádový
- MOP VI. kvasinkový

BAKTERIÁLNÍ VAGINÓZA

- o nedráždivý, šedobílý vodnatý výtok, může zapáchat po rybině, diagnostika se opírá o pH a amin-test

- o není sexuálně přenosná

Terapie - ATB – Metronidazol, Clindamycin,

- o zajištění acidity poševního prostředí

LAKTOBACILÓZA

- Svědivý, nezapáchající výtok
- Nepřenáší se sexuálně
- Diagnostika – nízké pH, negativní amin-test

Terapie

Výplachy pochvy NaCl (50g/l vody 2x týdně)

ATB výjimečně

KANDIDÓZA

- svědivý, dráždivý, nezapáchající výtok – někdy vodnatý,
- není sexuálně přenosná
- mikroskopicky: zánět s leukocyty, kvasinkami

Terapie

- vaginální krémy, vaginální čípky, autovakcíny, dietní a hygienická opatření

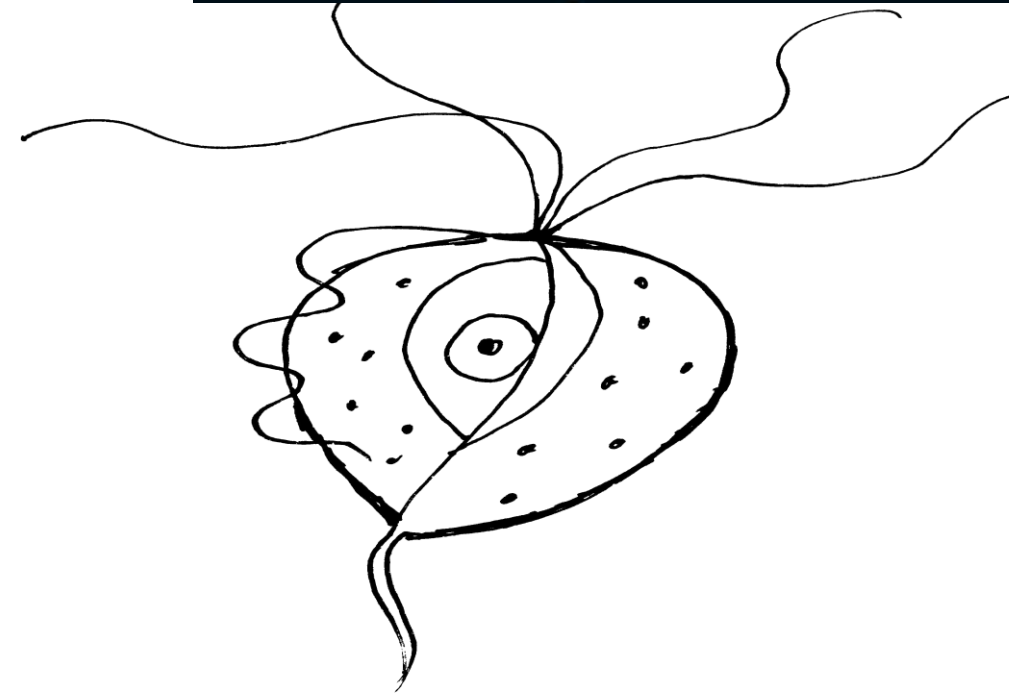
TRICHOMONIÁZA

- Trichomoniáza se přenáší výhradně pohlavním stykem



Bičenka poševní

- *Trichomonas vaginalis*
- Léčba – antibiotika,
- Sexuální abstinence,



ANTROPOZONÓZY V GYNEKOLOGII

TOXOPLAZMÓZA

- prvok **Toxoplasma gondii**
- choroba je rozšířena zvláště mezi kočkami, psy, králíky, vepři a hovězím dobytkem.
- Nejnebezpečnější je toxoplazmóza **V TĚHOTENSTVÍ.**

LISTERIÓZA

- Onemocnění vyvolané listerií, bakterií, která je přenášena přímým kontaktem s domácími zvířaty a skotem.
- U těhotné může být předčasný porod, rodí se často plody nitroděložně odumřelé, jindy s příznaky těžké hypoxie (dušení) v děloze s modravým zbarvením kůže a obtížným dýcháním, zvracením, křečemi, někdy s příznaky zánětu mozkových blan nebo zánětu mozku.

BRUCELÓZA

- je onemocnění přenášené potravou nebo přímým kontaktem s nemocným skotem.
- Infikuje-li se těhotná na začátku těhotenství, přejde mikrob placentou na plod, těhotenství obvykle skončí potratem.
- V plodu a plodové vodě lze prokázat původce – brucely. Onemocnění probíhá u člověka jako chřipkové onemocnění, vzácněji horečnaté. Průkaz je proveden sérologicky.

ORNITÓZA

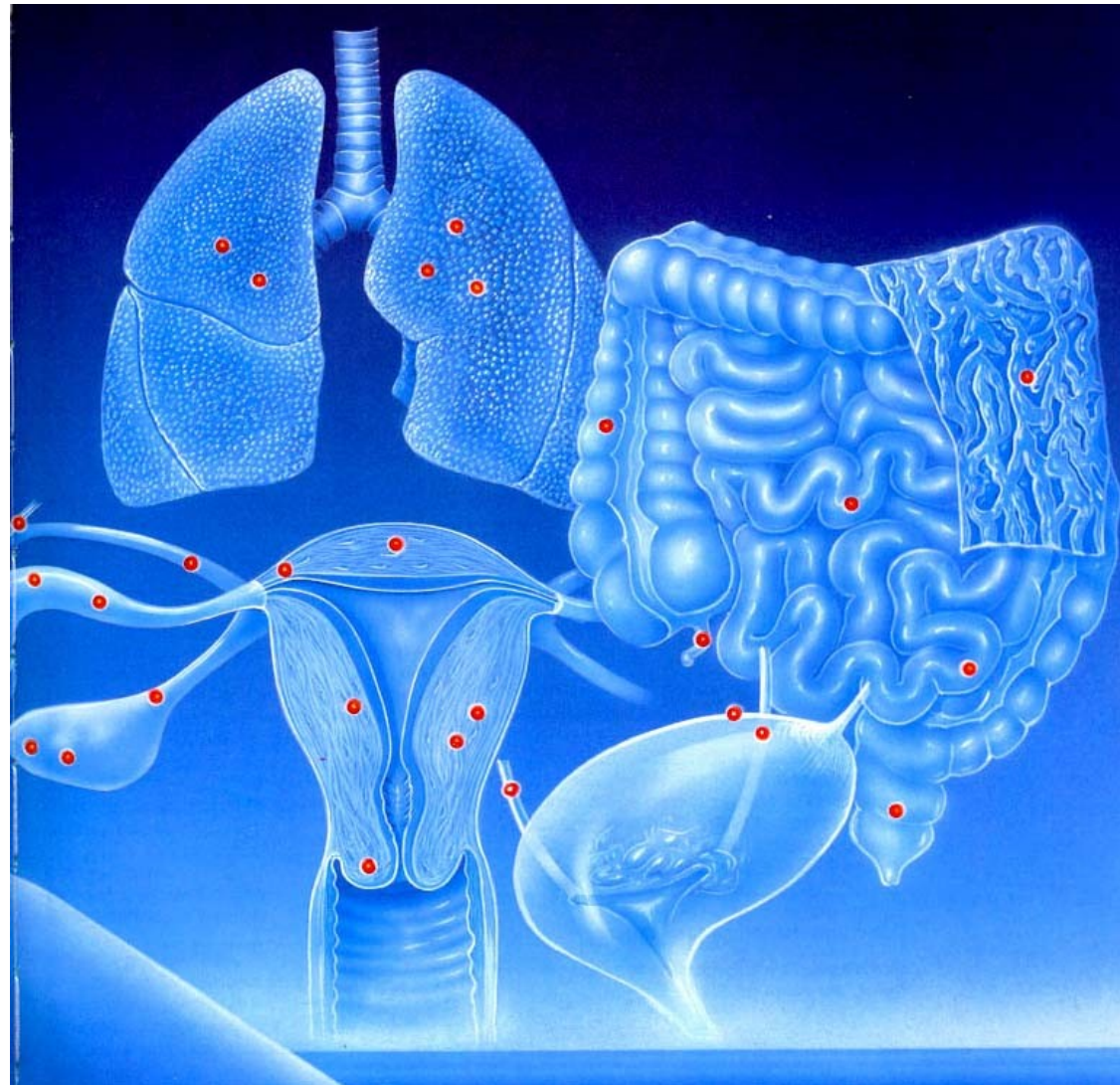
- je zoonóza vyvolaná virem napadajícím drůbež. Má stejný význam jako virus chřipky. Těhotným ženám je však práce v ohniscích nákazy zakázána.
- těhotná se má úzkostlivě chránit před nákazou některým typem právě uvedených zoonóz. Měla by se tedy vyhýbat i blízkému styku s domácími zvířaty (se psy, kočkami, králíky, morčaty apod.) a při každém chřipkovém onemocnění raději vyhledat lékaře

Endometrióza

Definice: ektopický výskyt endometria mimo dutinu děložní

Lokalizace

- Sakrouterinní vaz 63 %
- Ovaria 56 %
- Douglas 25 %
- Měchýř 20 %
- Střevo 6 %



SYMPTOMY ENDOMETRIÓZY

- bolest (pelvalgie, dyspareunie, dysmenorrhoea...)
- poruchy plodnosti
- GIT – tenesmy, obstrukce, krvácení
- urinární trakt – krvácení, obstrukce
- operační jizvy – rezistence, krvácení, bolest
- plíce – hemoptýza

KLASIFIKACE ENDOMETRIÓZY PODLE STUPNĚ ZÁVAŽNOSTI

Stádium:

- I – minimální (1 – 5 bodů)
- II – lehké (6 – 15 bodů)
- III – střední (16 – 30 bodů)
- IV – těžké (31 – 54 bodů)

DIAGNOSTIKA ENDOMETRIÓZY

- anamnéza
- gynekologické vyšetření
- UZ vyšetření
- ca 125
- laparoskopie
- histologie

TERAPIE ENDOMETRIÓZY

A. Farmakologická - hormonální

B. Operační - Konzervativní

- excise

- koagulace

- laser vaporizace

- cystektomie

C. Operační - Radikální

- adnexektomie

- hysterektomie



DĚKUJI ZA POZORNOST