

VEŘEJNÁ EKONOMIE

VEŘEJNÉ STATKY A EXTERNALITY



SLEZSKÁ
UNIVERZITA
V OPAVĚ

VEŘEJNÉ STATKY A EXTERNALITY

V rámci této přednášky se *dozvíte*:

- co rozumíme pod pojmem *veřejný statek*,
- dle jakých *kritérií klasifikujeme statky a jaké jsou jejich charakteristiky*,
- jaká jsou *ekonomická kritéria členění statků*,
- co je to *problém černého pasažéra a efekt přetížení*,
- jak lze *vyloučit černého pasažéra a odstranit efekt přetížení*,
- jaký je *vztah mezi veřejným sektorem a veřejnými statky*,
- jakým způsobem jsou *zabezpečovány veřejné statky*,
- co značí pojem *externalita*,
- dle jakých kritérií *externality klasifikujeme*,
- v čem je *rozdíl mezi veřejným a soukromým řešením externalit*
- co to je *internalizace externalit*.

Literatura:

- TETŘEVOVÁ, L. *Veřejná ekonomie*. Opava: Optys, 2008. ISBN 978-80-86946-79-5, *kapitola 5 Veřejné statky a externality*



VEŘEJNÉ STATKY

- „Co rozumíme pod pojmem veřejný statek?“
- ekonomická teorie veřejný statek *jednoznačně nedefinuje*,
- dvě významná kritéria třídění statků:
 - *způsob spotřeby* (kritérium ekonomické)
 - a *způsob alokace* (kritérium institucionální).
- **statek**: souhrnné označování zboží a služeb, které slouží k uspokojování potřeb lidí,
- **veřejný statek**: statek, který, je-li poskytnut, pak již nikomu nelze zabránit, aby ho rovněž užíval, potom má-li z tohoto statku užitek jedna osoba, nebere tím možnost ostatním osobám sdílet stejný užitek.

KLASIFIKACE STATKU A JEJICH CHARAKTERISTIKA

- *klasifikace podle původu*: volné x ekonomické statky,
- volný statek se za určitých podmínek může stát statkem ekonomickým,
- *ekonomické statky* lze klasifikovat z hlediska:
 - spotřeby,
 - vzájemného vztahu,
 - geografického,
 - institucionálního,
 - způsobů rozhodování o statcích a jejich financování
 - a ekonomického.

KLASIFIKACE STATKU A JEJICH CHARAKTERISTIKA

- *z hlediska spotřeby* členíme ekonomické statky na: *spotřební x kapitálové statky*,
- *z hlediska vzájemného vztahu* členíme ekonomické statky na: *substituty x komplementy*,
- *z hlediska geografického* členíme ekonomické statky na: *národní (celostátní) x regionální x lokální*.



KLASIFIKACE STATKU A JEJICH CHARAKTERISTIKA

- ***institucionální členění statků:***
 - ***čisté tržní statky:*** statky, jež se nabývají koupi na trhu, jejich cena je sjednaná na trhu, a to bez intervencí státu,
 - ***čisté netržní statky:*** statky, jež neprocházejí trhem, a tudíž nemají svobodně stanovenou cenu, jejich cena je nulová anebo cena je stanovena administrativně ve formě uživatelského poplatku, o produkci a alokaci se nerozhoduje na trhu, rozhoduje zde stát – jednotlivé vládní úrovně,
 - ***polotržní statky (nečisté tržní statky):*** statky, jež procházejí trhem, cena sjednaná na trhu je předmětem diskriminačních opatření ze strany státu, např. v podobě stanovení maximální ceny, diferencovaných nepřímých daní či příspěvku k ceně, o těchto opatřeních se rozhoduje na jednotlivých vládních úrovních,
- začlenění konkrétního statku do příslušné kategorie je determinováno ***politickým rozhodnutím.***

TABULKA 3-1: INSTITUCIONÁLNÍ KRITÉRIUM A KATEGORIE STATKU

kategorie statků	existence tržní ceny jako alokační mechanismus	diskriminační intervence státu
čisté tržní statky	ano	ne
čisté netržní statky	ne	ano
polotržní statky	ano	ano



**SLEZSKÁ
UNIVERZITA
V OPAVĚ**

KLASIFIKACE STATKU A JEJICH CHARAKTERISTIKA

- *způsob rozhodování o statcích a jejich financování:*
 - *soukromé (tržní, privátní) statky:*
 - o produkci a spotřebě rozhodují *soukromé subjekty*,
 - subjekty se rozhodují podle svých *individuálních preferencí*
 - při rozhodování sledují *kritérium maximalizace užitku*.
 - *veřejné (netržní, veřejně poskytované) statky:*
 - o produkci a spotřebě, tzn. a alokaci finančních prostředků, na tyto statky, se *rozhoduje veřejnou volbou*,
 - jsou *financovány z prostředků veřejných rozpočtů*,
 - *uspokojují potřeby určitého společenství lidí*,
 - produkce těchto statků má *redistribuční důsledky*.



SLEZSKÁ
UNIVERZITA
V OPAVĚ

KLASIFIKACE STATKU A JEJICH CHARAKTERISTIKA

- *způsob poskytování statků*: závisí na rozhodnutí příslušných vládních orgánů a je tedy individuální pro každou zemi,
- *z hlediska ekonomického* členíme ekonomické statky na: čisté soukromé x čisté veřejné x smíšené veřejné statky.

EKONOMICKÉ KRITÉRIUM ČLENĚNÍ STATKU

- *čisté soukromé statky:*
 - statky, o *jejichž produkci a spotřebě rozhodují jednotlivci,*
 - *spotřeba je dělitelná* mezi jednotlivce,
 - spotřeba je *rivalitní,*
 - jsou charakteristické *vyloučitelností ze spotřeby cenovým mechanismem,*
 - příklad: *potravin, obuv, oblečení, osobní automobil, lednička či služby cestovní kanceláře.*



SLEZSKÁ
UNIVERZITA
V OPAVĚ

EKONOMICKÉ KRITÉRIUM ČLENĚNÍ STATKU

- *čisté veřejné (kolektivní) statky:*
 - statky, které přinášejí *společný užitek všem spotřebitelům,*
 - spotřeba je *nedělitelná,*
 - *mezní náklady spotřeby* těchto statků jsou *pro každého dalšího uživatele nulové,* nejsou zde však nulové mezní náklady produkce,
 - *nedělitelná je rovněž kvalita statku,*
 - jsou charakteristické *nevyločitelností ze spotřeby,*
 - současně se jedná o *statky neodmítnutelné,*
 - spotřeba je *nerivalitní,*
 - je pro ně charakteristická *automatická spotřeba,*
 - *příklad:* národní obrana, služby policie, hasiči, veřejné správy, ale i veřejné osvětlení či využívání světelně řízené křižovatky.

EKONOMICKÉ KRITÉRIUM ČLENĚNÍ STATKU

- *smíšené veřejné (kolektivní) statky:*
 - spotřeba je *dělitelná mezi jednotlivce*,
 - *kvalita* těchto statků je *nedělitelná mezi jednotlivce*,
 - jsou charakteristické *vyloučitelností ze spotřeby*,
 - *příklad:* služby divadla, muzea či městské hromadné dopravy,
 - *spotřeba* smíšených statků může být *fakultativní či přikázaná*.
- *fakultativní spotřeba:* založena na individuálních preferencích jednotlivých uživatelů → „Pojezu MHD nebo vlastním vozem?“



SLEZSKÁ
UNIVERZITA
V OPAVĚ

EKONOMICKÉ KRITÉRIUM ČLENĚNÍ STATKU

- ***příkazová spotřeba***: společnost považuje spotřebu určitých statků za užitečnou pro všechny občany, má na ni tedy mimořádný zájem → ***upřednostněné statky, paternalistické statky*** či ***statky pod ochranou***,
- ***státní paternalismus***: případy, kdy se obecně uznává, že stát má právo narušit princip suverenity svých občanů a určitým způsobem regulovat jejich chování při spotřebě určitých druhů statků,
- ***důvody státních zásahů***:
 - ochránit ty, kteří se nemohou suverénně rozhodovat sami (děti, postižení) anebo
 - snížit riziko ohrožení významných společenských hodnot, jakými jsou život, zdraví, demokracie, náboženství apod.



SLEZSKÁ
UNIVERZITA
V OPAVĚ

EKONOMICKÉ KRITÉRIUM ČLENĚNÍ STATKU

- *statky pod ochranou:* povinná školní docházka, povinné očkování, ale také zákaz požívání drog, zákaz řízení pod vlivem alkoholických nápojů či příkaz povinně používat bezpečnostní pasy v automobilech.



PROBLÉM ČERNÉHO PASAŽÉRA

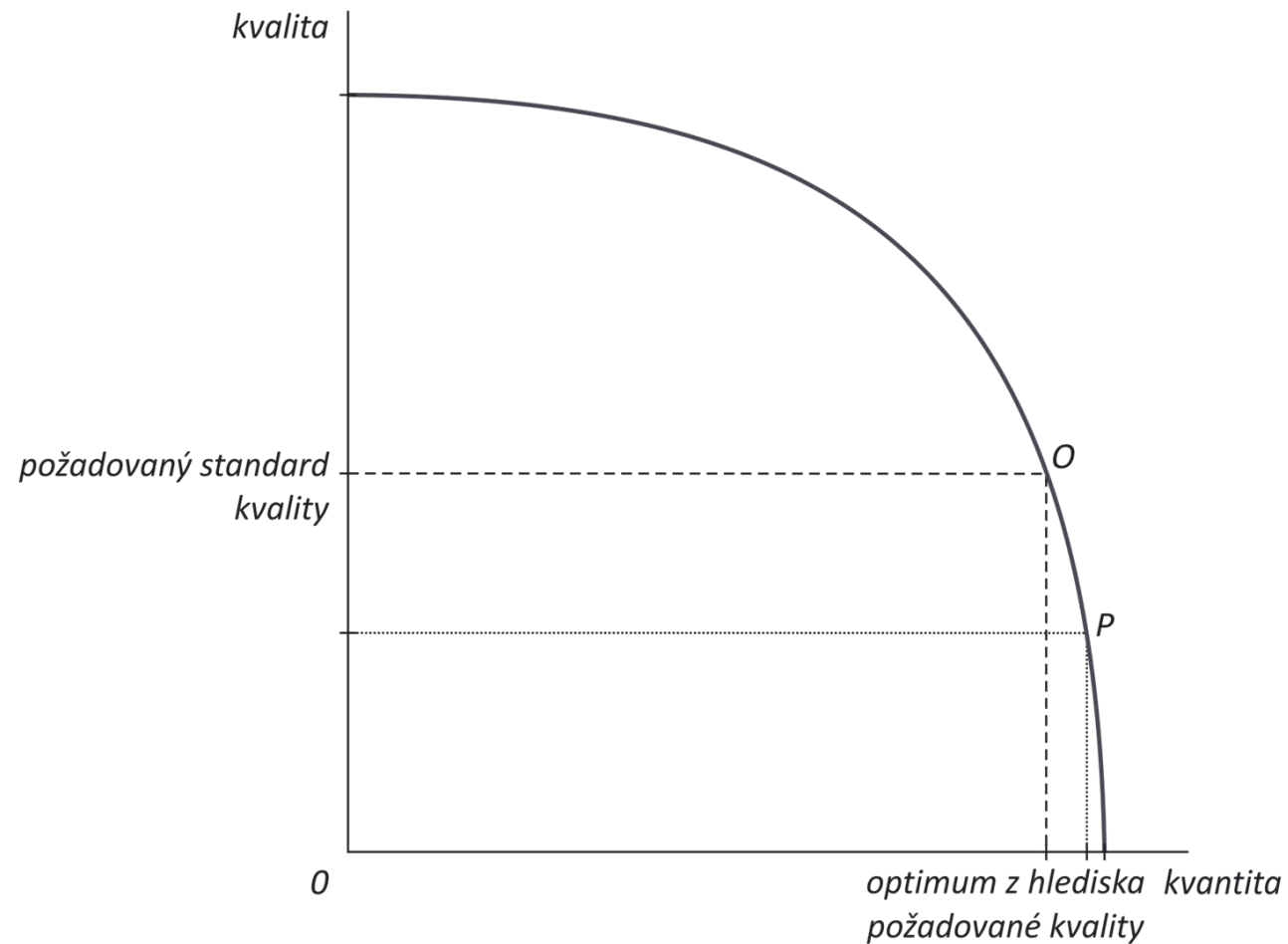
- *problém černého pasažéra*: neochota dobrovolně platit za poskytované veřejné statky → *armáda* → důvod pro financování veřejných statků pomocí veřejných financí.

EFEKT PŘETÍŽENÍ (NÁVALU) A MOŽNOSTI JEHO VYLOUČENÍ

- *efekt přetížení:* projeví-li se v určitém období u veřejného statku zvýšená poptávka, a tudíž i vysoká spotřeba či dokonce nadspotřeba, má to za následek snížení kvality pro všechny uživatele,
- *příklad:* zdravotní péče v době chřipkové epidemie, silnice či dálnice v době dopravní špičky, prostředky veřejné hromadné dopravy v ranních a odpoledních hodinách.



OBRÁZEK 3-1: FUNKCE PŘETÍŽENÍ (NÁVALU)



EFEKT PŘETÍŽENÍ (NÁVALU) A MOŽNOSTI JEHO VYLOUČENÍ

- *řešení efektu přetížení*: vyloučení nadbytečného spotřebitele → *aplikovaný přidělový systém x použití cenového mechanismu*,
- *uživatelské poplatky* → stanoveny na neziskovém principu:
 - v jednotné výši,
 - v diferencované výši, a to v závislosti na:
 - platební schopnosti uživatele veřejného statku,
 - velikosti spotřeby (např. malí versus velcí spotřebitele),
 - druhů smíšeného veřejného statku (např. bytový versus nebytový prostor),
 - v individuální výši.



SLEZSKÁ
UNIVERZITA
V OPAVĚ

EFEKT PŘETÍŽENÍ (NÁVALU) A MOŽNOSTI JEHO VYLOUČENÍ

- *konstrukce uživatelských poplatků:*
 - určitý *podíl na nákladech vynaložených na produkci a distribuci smíšeného veřejného statku* (0,1-99,9 %), zbylá část je financována z určitého typu veřejného rozpočtu, ve formě plošné dotace,
 - *100 % ekonomicky nutných nákladů*, vynaložených na produkci a distribuci smíšeného veřejného statku → doplněn systémem adresných dávek pro sociálně slabé občany,
 - *ekonomicky nutné náklady plus zisková přírážka* → pro obyvatele na neziskovém principu a pro firmy na principu ziskovém.



SLEZSKÁ
UNIVERZITA
V OPAVĚ

VEŘEJNÉ STATKY A VEŘEJNÝ SEKTOR

- *tržní mechanismus* → efektivní při poskytování soukromých statků,
- *veřejný sektor* → nevylučitelnost ze spotřeby a případná efektivita,
- *smíšené statky* → sociální důvody poskytování těchto statků.

ZPŮSOBY ZABEZPEČOVÁNÍ VEŘEJNÝCH STATKŮ

- **rozhodování o zabezpečování veřejných statků:** která vládní úroveň bude zabezpečovat určitý veřejný statek a současně rozhodnutí o tom, zda daná vládní úroveň tento statek bude zajišťovat vlastními silami či k jeho zajištění využije alternativního způsobu,
- rozhodnutí **závisí na:**
 - kritériích hospodárnosti vynakládání finančních prostředků,
 - geografické povaze statků,
 - užitečnost statků pro občany v teritoriálním kontextu,
- **decentralizované zabezpečování:** stát → jednotlivé stupně územní samosprávy.



SLEZSKÁ
UNIVERZITA
V OPAVĚ

ZPŮSOBY ZABEZPEČOVÁNÍ VEŘEJNÝCH STATKŮ

- **obce:**
 - národní veřejné statky v přenesené působnosti (základní školství),
 - lokální veřejné statky v samosprávné působnosti (čisté veřejné statky: veřejné osvětlení, místní komunikace, městská policie x smíšené veřejné statky: městská hromadná doprava).
- **vyšší územní samosprávné celky:**
 - národní veřejné statky (vzdělání, opravu a údržbu některých komunikací),
 - regionální veřejné statky v samosprávné působnosti (hasičský sbor),
- **stát:** národní veřejné statky (národní obrana, státní policie, justice).



SLEZSKÁ
UNIVERZITA
V OPAVĚ

ZPŮSOBY ZABEZPEČOVÁNÍ VEŘEJNÝCH STATKŮ

- *stát a územní samospráva* zajišťují veřejné statky:
 - ve veřejném sektoru (organizační složky, příspěvkové organizace),
 - veřejnou zakázkou u soukromého sektoru
 - nebo participaci veřejného a soukromého sektoru (PPP projekt),
- *projekt PPP*: projekty partnerství veřejného a soukromého sektoru, představují projekty budování rozsáhlé infrastruktury, realizované ve veřejném zájmu, a to s využitím finančních zdrojů soukromého sektoru,
- soukromé firmy *neparticipují pouze na zajištění veřejné infrastruktury, ale často zajišťují i určité veřejné služby pro občany.*

EXTERNALITY

- *externalita*: selhání trhu,
- *externalita*: efekt přelévání, vzniká kdykoli určitá aktivita jednoho subjektu vyvolá *nezamýšlený vliv na jiný subjekt*, přičemž vzniklý efekt není předmětem finančního či jiného vyrovnání,
- další označení: *efekty přelévání*, *efekty sousedství*, *vnější efekty* či *kladné a záporné úspory*,
- *vznik externality*: pokud v důsledku výroby anebo spotřeby jednoho subjektu vzniká nezamýšlený náklad nebo užitek jiným subjektům,
- *vznikají*: jak na straně spotřebitele, tak na straně výrobce, popř. vzájemně mezi spotřebitelem a výrobcem,
- vztah, který *není postižen systémem cen či jinou tržní transakcí*.

KLASIFIKACE EXTERNALIT

- *kritéria členění:* povaha, zdroje a rozsah působení,
- z hlediska *povahy:*
 - *pozitivní (kladné) externality:* aktivita jednoho subjektu vyvolá prospěch, externí užitek jinému subjektu, aniž by daný subjekt za tento užitek musel platit (očkování jedince),
 - *negativní (záporné) externality:* aktivita jednoho subjektu vyvolá škodu, externí naklad u jiného subjektu, na který mu původce újmy finančně nepřispěje (nadměrný hluk spojený se starty a přistáními letadel v okolí letiště),
 - *reciproční externality:* vznikají, když subjektům vzniká vzájemný prospěch či vzájemná újma (sadař a včelař).

KLASIFIKACE EXTERNALIT

- z hlediska *zdroje*:
 - *produkční (technologické) externality*: jsou vyvolávány producenty, jedná se o nezamýšlený přenos užitku nebo nákladu při produkci určitého statku na jiný subjekt (znečištění životního prostředí),
 - *spotřební externality*: jsou vyvolávány spotřebiteli, jedná se o nezamýšlený přenos užitku nebo nákladů při spotřebě určitého statku na jiný subjekt (poslech hudby na koupališti).



KLASIFIKACE EXTERNALIT

- z hlediska *zdroje*:
 - *globální externality*: jedná se o externality, které ovlivňují široký okruh subjektů (znečištěné ovzduší),
 - *adresné externality*: jedná se o externality, které mají vliv pouze na omezený okruh subjektů (drůbež na dvorku a zápach),
- další typ externality: *problém společných zdrojů*.



SLEZSKÁ
UNIVERZITA
V OPAVĚ

VEŘEJNÁ ŘEŠENÍ EXTERNALIT

- *veřejná řešení*: založena na vládních (státních) intervencích a snaze o nápravu trhu,
- *Pigouovská daň* → negativní externality → přiblížení soukromých nákladů k nákladům společenským → *korekční daně* anebo *pokuty*,
- *Pigouovská dotace* → pozitivní externality → přiblížení soukromých užitků k užitkům společenským → *korekční dotace*,
- *problém*: určení externích nákladů či užitků.



SLEZSKÁ
UNIVERZITA
V OPAVĚ

VEŘEJNÁ ŘEŠENÍ EXTERNALIT

- *alternativní řešení:*
 - *zákaz* → částečné omezení (zákaz kouření na zastávkách),
 - *příkaz* → kolik negativní externality mohou vyprodukovat (maximální počet vzletů letadel) → limitování objemu produkce (spotřeby), limitování vstupu, obchodovatelné licencování (emisní povolenky),
 - *státní regulace* → nařizovány různé povinnosti vedoucí k omezení negativních externalit (povinná ČOV),
 - *jednorázová finanční podpora* → v případě potřeby ubránit jednorázové náklady na investice vedoucí k odstranění negativní externality či produkci pozitivní externality (dotace na vybudování ČOV),
 - *vlastní činnost* → vláda sama vykonává určité činnosti a nahrazuje tak soukromé producenty → zejména pozitivní externality (vzdělání, poštovní služby,...).

SOUKROMÁ ŘEŠENÍ EXTERNALIT

- *soukromá řešení*: založena na působení určitých samovolných tendencí trhu, jež za určitých podmínek automaticky vedou k odstranění externích vlivů,
- *čtyři způsoby řešení*:
 - pravidla odpovědnosti a společenský postih,
 - uspořádání vlastnických práv,
 - soukromá vyjednávání
 - a internalizace.

PRAVIDLA ODPOVĚDNOSTI A SPOLEČENSKÝ POSTIH

- *soudní řešení problému* → původce externalit je ze zákona odpovědný za každou újmu, způsobenou jiným osobami → *negativní externality*,
- nápravu škod požaduje přímo poškozený subjekt,
- problémy:
 - náklady na vedení soudních sporů jsou vysoké,
 - ti, kdo externality vytvářejí, jsou si vědomi výše nákladů na soudní spory → škoda způsobená externalitami nepřekročí tyto náklady,
 - nejednoznačnost většiny soudních rozhodnutí,
 - nerovný přístup k soudnímu řešení → vysoké náklady soudního procesu a nejistotý výsledek,
 - existence velkého počtu poškozených s malou mírou poškození → nevyvolají soudní spor.

USPOŘÁDÁNÍ VLASTNICKÝCH PRÁV

- *externalita* → nenesu-li důsledky svého chování,
- nejsou jasně vymezena vlastnická práva → problém externalit vyřeším *přidělením či prodejem vlastnických práv* → možnost spravovat majetek a vybírat poplatky (právo rybařit na veřejném rybníku).

SOUKROMÁ VYJEDNÁVÁNÍ

- *soukromá dohoda* → výsledek vyjednávání mezi zainteresovanými subjekty,
- *Coaseho teorém*: pokud spolu mohou strany sporu vyjednávat (a odškodňovat se), dojdou k efektivnímu řešení,
- *efektivní výsledek* pokud:
 - transakční náklady vyjednávání mezi vlastníky jsou nulové, resp. nízké,
 - vlastnická práva a jejich obsah (včetně smluv) je perfektně specifikován
 - a nevystává zde problém černého pasažérstva.



SLEZSKÁ
UNIVERZITA
V OPAVĚ

INTERNALIZACE

- *internalizace*: vytvoření takových ekonomických jednotek, které jsou natolik velké, že většina dopadů jejich aktivit se projeví v jejich rámci (uvnitř této jednotky) → *externality se stanou vnitřní záležitostí*.

