

Vývoj lidské společnosti

Vliv člověka na přírodu

Co je společnost a jak vzniká

- „Soubor institucí (národ, občané státu, církve, kultury), které zajišťují organizované uspokojování potřeb, regulování vzájemných konfliktů a udržování a rozvoj kultury.“
- O charakteru společnosti vždy rozhoduje charakter a tendence jednotlivců, ze kterých se společnost skládá
- Společnosti se neustále vyvíjí a mění

Druhy společností

Lze dělit a definovat dle různých pohledů

OBVYKLE JI DĚLÍME NA:

- ❑ Tradiční – preindustriální společnost
- ❑ Industriální – moderní společnost
- ❑ Postindustriální – postmoderní společnost

Tvorba společnosti:

- ❑ Představte si, že jste králem/skupinou/společností, který(á) musí spravovat společenství lidí (společnost)

- ❑ Jak by se lidé ve vaší společnosti měli chovat?
- ❑ Co by měli lidé zakázáno?
- ❑ Jaký typ společnosti byste utvořili: demokratický, autokratický, meritokratický (dle schopností), teokratický, smíšený...

- ❑ Jaké 3 hlavní hodnoty by byly pilířem vaší společnosti?

Socializace

- Klíčový pojem sociální psychologie

- Definice:

„Socializace je celoživotní proces utváření a vývoje člověka ve společenskou bytost. Tento proces probíhá ve vzájemné interakci jedince a společnosti.“

Člověk se vlastně rodí dvakrát:

- poprvé jako biologická bytost
- vlivem socializačního procesu jako společenská bytost

- Vliv dispozic
- Nezbytnost působení sociálního prostředí
- Každý člověk je individuum

„Kdybychom se dívali na les plný statných buků, nenajdeme dva stejné, ačkoli si jsou velmi podobné. Každý člověk je individualitou s vlastním vnitřním světem, který nemůže nikdo jiný okopírovat. Každý z nás má jiná očekávání, potřeby, cíle, hodnoty i smysl existence.“

Sociabilita jedince

- Sociabilita je **schopnost** člověka se sociálně vyvíjet
- **Předpoklad: vrozené dispozice + podnětné sociální prostředí**
- „**Vlčí děti**“ - předpoklady pro to stát se společenskými tvory **NEBYLY VYUŽITY** (izolace od společnosti, vliv nedostatečně stimulujícího prostředí k lidskému chování)



[9]



[11]



[12]



Evoluční hledisko vývoje společnosti - základní pojmy

- **Ontogeneze** = individuální vývoj organismu, který zahrnuje vývoj zárodku, průběh celého života, stárnutí a smrt jedince
- **Fylogeneze** = kmenový(historický) vývoj organismů, postupný vznik a vývoj rostlin, živočichů a člověka v průběhu geologických období Země od jednoduchých forem k formám složitějším
- **Přírozený výběr** = proces, v jehož rámci se určité charakteristiky častěji vyskytují v následujících generacích v důsledku toho, že svým nositelům umožňují lepší adaptaci na prostředí
- **Zdatnost** – schopnost organismu předat větší podíl genů následujícím generacím než jiní jedinci
- **Antropogeneze** = proces vzniku, vývoje a utváření člověka jako biologické a sociální bytosti, probíhá neustálý vývoj – biologický + sociologický
- **Hominizace** = polidštvání fyzicky a mentálně = napřimování postavy – vývoj páteře – usnadňování chůze – vývoj ruky (orgán práce) – zvětšování mozku – vývoj mluvicího ústrojí – řeč – vyšší mozková činnost
- **Socializace** = utváření sociální bytosti, jejich sdružování : tlupy – kmeny – rody
- **Antropologie** - věda o původu a vývoji člověka

Altruismus

- Altruistické chování z pohledu biologie - jedinec posiluje zdatnost jiného jedince navzdory možné ztrátě či snížení vlastní zdatnosti
- Altruistické chování z pohledu psychologie – ochota jedince pomáhat jiné osobě, přestože měl možnost rozhodnout se jinak (nepomoci)
- Příbuzenský altruismus – koeficient příbuznosti (rodiče a potomci $r=0.5$, sourozenci $r=0.5$, sestřenice a bratřenci $r=0.125$)

Reciproční altruismus

- 1971 Trivers – jak a proč si pomáhají nepříbuzní jedinci?
- Reciproční altruismus – funguje, pokud je pravděpodobné, že se příjemce pomoci v budoucnu zachová k poskytovateli také altruisticky (případně zřetězení)
- Vyloučení jedinců, kteří pouze přijímají a neoplácejí
- Soutěživost x kooperace

Výběr partnera a rodové rozdíly

- Rodičovská investice – čas a úsilí, které rodič investuje do zajišťování výživy vajíčka a následně vyvíjejícího se potomka, výrazná nerovnováha v živočišné i lidské říši
- Žena má vyšší rodičovskou investici – při neúspěchu přichází o víc
- Ženy při novém začátku více riskují, proto jsou opatrnější
- Muž usiluje o ženu, žena si více vybírá
- Výzkum:

Šel bys dnes se mnou na rande, schůzku?

Šel bys dnes ke mně domů?

Vyspal by ses dneska se mnou?

Výsledky muži – 50%, 69%, 75%

Výsledky ženy – 50%, 10%, 0%

	MUŽI	ŽENY
Šel bys dnes se mnou na rande, schůzku?	50%	50%
Šel bys dnes ke mně domů?	69%	10%
Vyspal by ses dneska se mnou?	75%	0%

Vliv člověka a společnosti na přírodu

- Člověk působí na přírodu především prostřednictvím aktivní činnosti (práce).
- Přizpůsobuje přírodu svým požadavkům a potřebám
- Vzniká tzv: **druhá příroda**, kterou lze v širším smyslu chápat jako svět společnosti, kultury a civilizace
- Zasahuje celou biosféru a přeměňuje ji v novou kvalitu
- Dopad je pozitivní i negativní
- Na začátku existuje zákonitost, že to, co prospívá společnosti, poškozuje přírodu

PŮVOD A VÝVOJ ČLOVĚKA

PŮVOD A VÝVOJ ČLOVĚKA

- **První primáti** se na Zemi objevili asi před 75 miliony lety
- Před 35 miliony lety žili v Africe **první vyšší primáti**

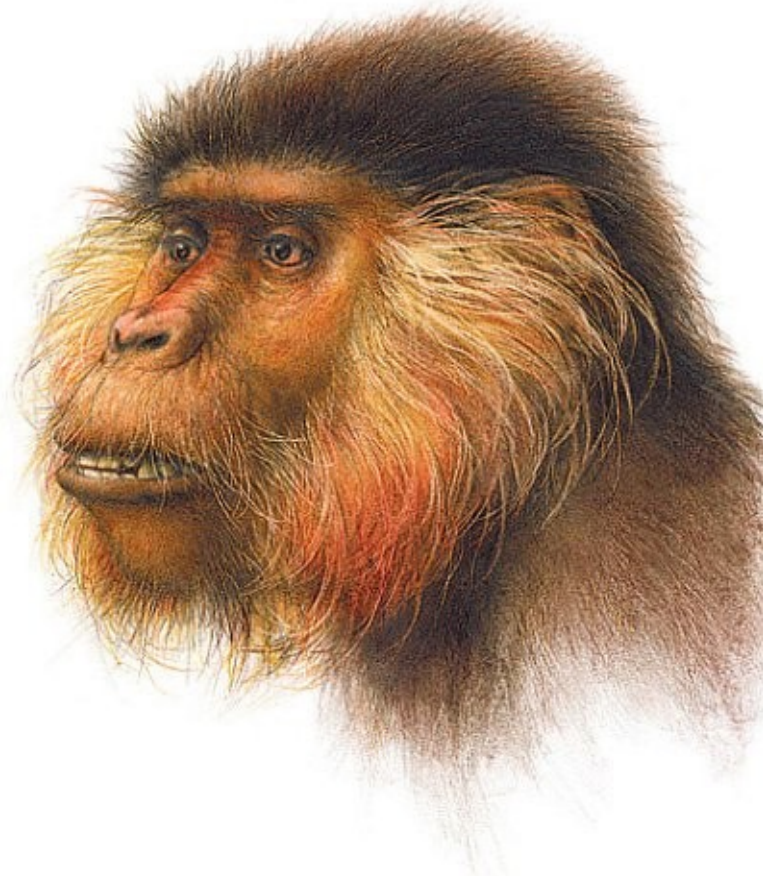


Egyptopiték
společný předchůdce
opic a lidoopů
pralesní druh, živící se
převážně ovocem, 5-6kg



PŮVOD A VÝVOJ ČLOVĚKA

- Prvním **předchůdcem současných lidoopů a lidí** byl před 20 miliony lety **Proconsul**

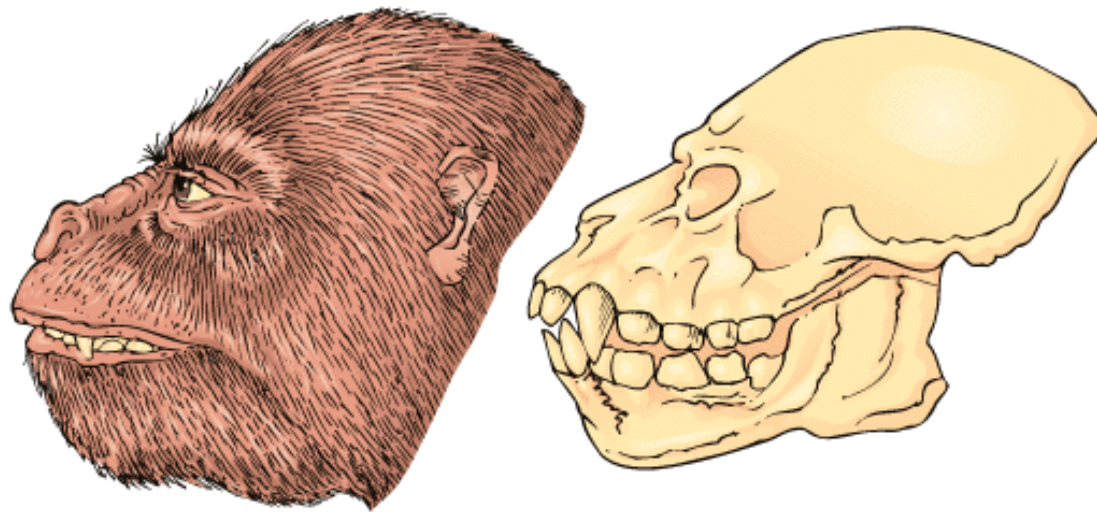


- První lidoop
- Žil v pralesích a savanách východní Afriky
- Hmotnost do 20 kg
- Mohl žít společně s Aegyptopithecem

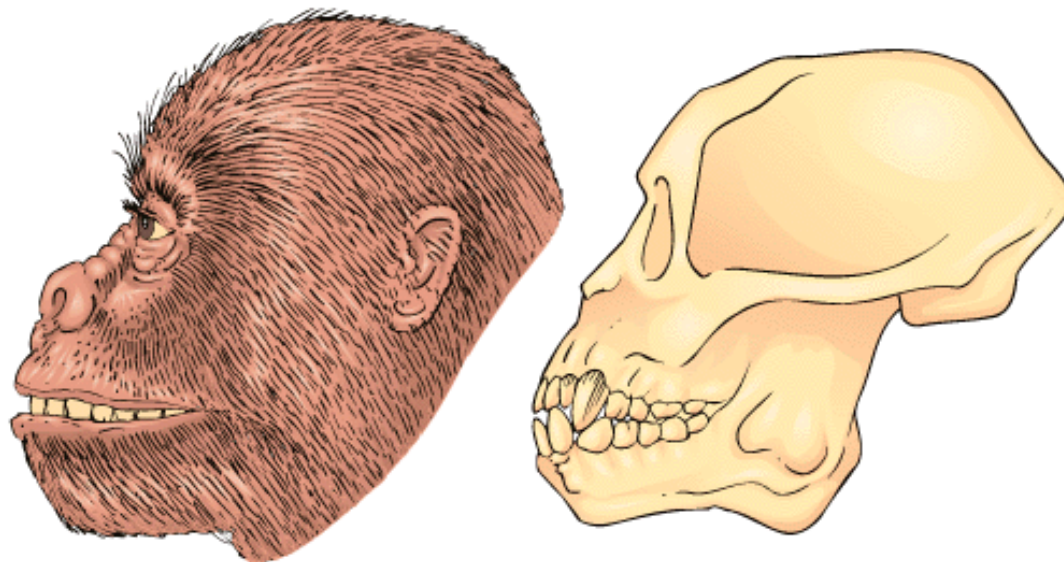
Dryopithecus

- před 20 – 8 mil. let
- nejstarší známý předchůdce **lidské** vývojové linie
- Východní Afrika, Evropa, severní Indie, Čína
- Živil se plody, ovocem





***Aegyptopithecus* (early anthropoid)**
Oligocene (ca. 33 Ma), Egypt, about 10 lb.

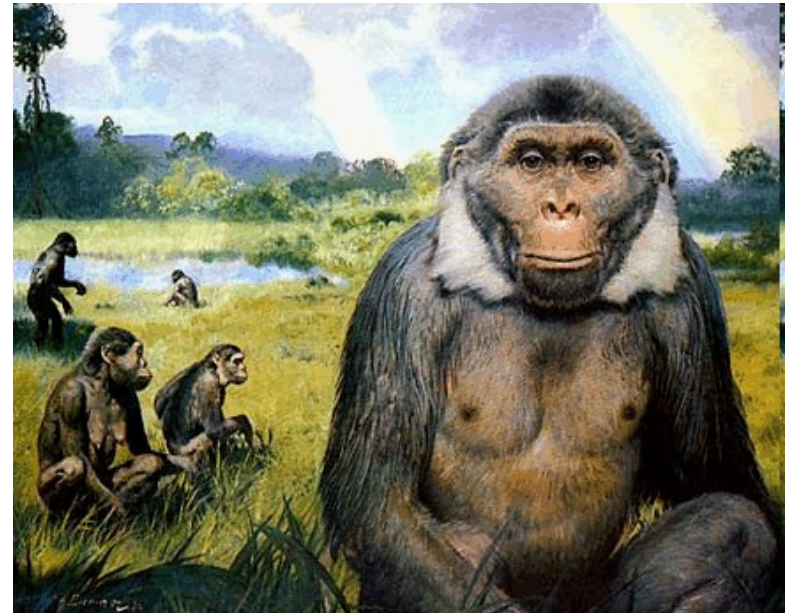


***Dryopithecus* (early ape)**
Miocene (ca. 20 Ma), France, about 100 lb.

PŮVOD A vývoj člověka

Ramapithecus

- Před 14-10 mil. let
- Mozkovna 350 cm³
- Výška postavy 100 – 110 cm
- zřejmě se z části pohyboval po 2 nohách, klátivá chůze
- příležitostně používal nalezené předměty jako nástroje, život v malé tlupě
- Indie, východní Afrika, Čína
- vegetarián (sběr semen a plodů, ořechy, kořínky, potrava tužší – stoličky)



PŮVOD A VÝVOJ ČLOVĚKA

- Asi před 6 miliony lety se cesty lidoopů a lidí rozcházejí
- Následkem změn podnebí se africké deštné pralesy přeměnily na savany a tím se změnily i životní podmínky předchůdců člověka



Pokuste se odhadnout, jaké biologické změny těla museli předkové člověka prodělat

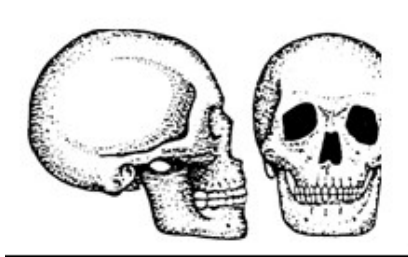
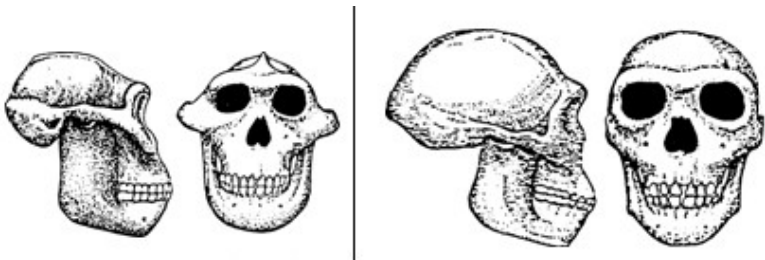
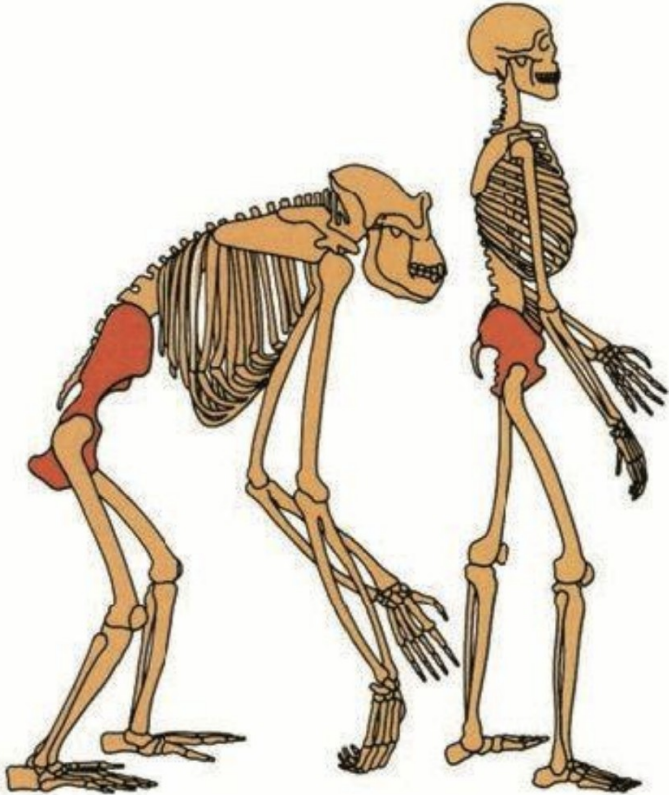
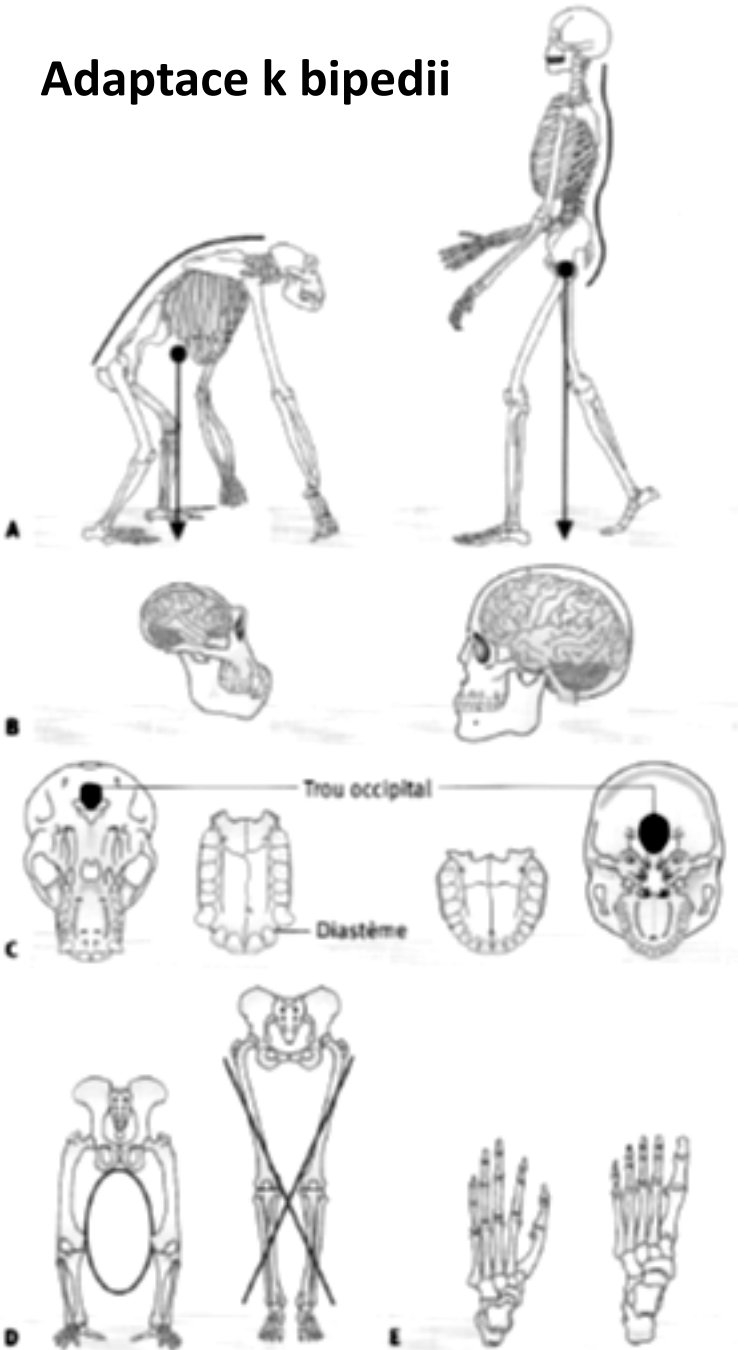
Změny, které prodělali v minulosti předkové člověka se souhrnně nazývají **polidštění (hominizace)**

Znaky HOMINIZACE:

- Chůze po dvou končetinách –bipedie, změny pánve, páteře
- Změna ramenního kloubu - rotace
- Předozadní zploštění hrudníku
- Postavení prstů na ruce i noze
- Zmenšení obličejové části a zkrácení čelisti, vznik brady
- Ústup nadočnicových oblouků
- Zvětšování mozku, členitost m. kůry (změna stravy- proteiny)

Sapientace - proces psychických a sociálních změn (artikulovaná řeč, abstraktní myšlení, používání nástrojů, pudy se mění na uvědomělé chování)

Adaptace k bipedii



Atavismy a Rudimenty

- Dokladem vývoje člověka z živočišných předků jsou mimo jiné **atavismy** a **rudimenty**



ATAVISMUS = zaniklý znak našich předků, který se u některých lidí může občas objevit (např. nadměrné ochlupení)



RUDIMENT = zakrnělý orgán, který již neplní svou funkci (např. kostrč, zuby moudrosti nebo svaly v ušním boltci)

Australopithecus

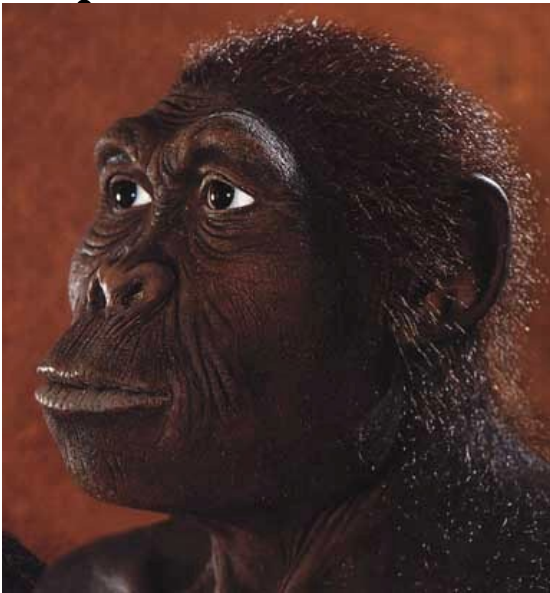
- Jeden z prvních hominidů v lidské linii
- **Měl znaky lidoopů i lidí**
- Žil v Africe (stepi a lesostepi) před 4 – 1,5 miliony lety



- již vzpřímení – chodil po dvou
- lebka připomínala spíše lebku opice (mozková objem 500 cm³)
- chrup se už blížil dnešnímu člověku – špičáky se téměř zarovnal s ostatními zuby
- měřil 120 cm, vážil cca 35 kg
- převážně rostlinná potrava – sběr plodů a **drobných živočichů**
- žil v tlupách
- používal jednoduché nástroje z kostí, klacků a kamenů

Člověk zručný (homo habilis)

- První „člověk“ - nejstarší forma rodu Homo, vyčleněn z okruhu Australopithecus pro nápadně větší kapacitu mozku

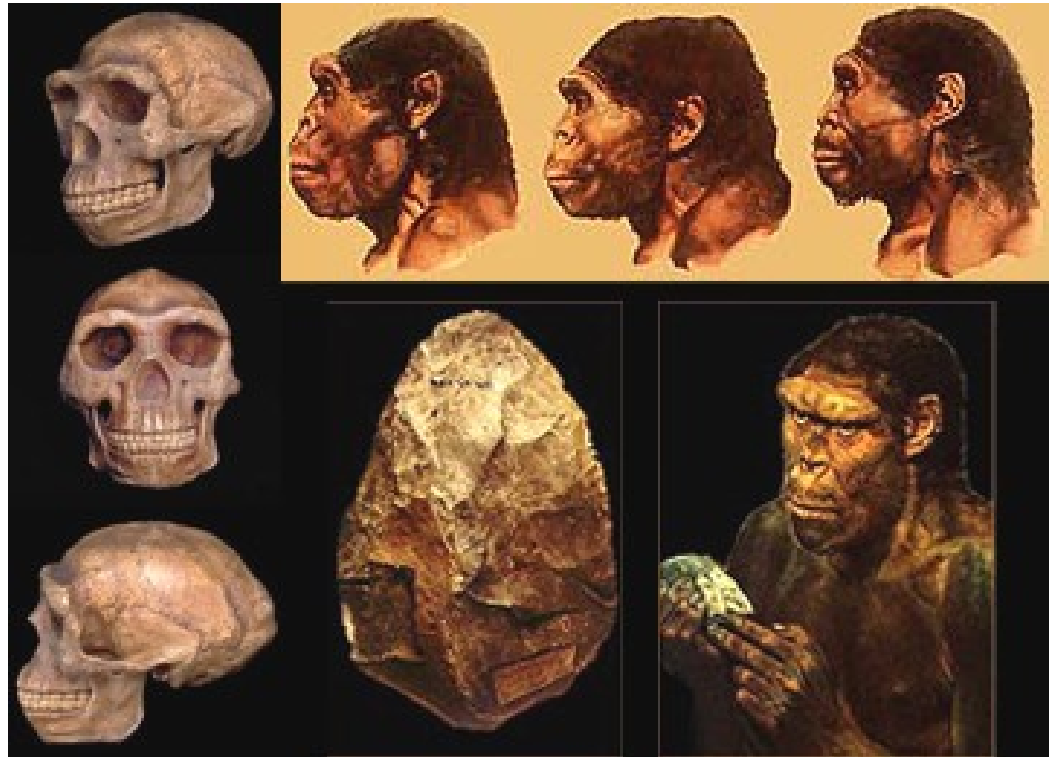


- kapacita lebky 590 - 690 cm³
- ploché čelo, výrazné nadočnicové oblouky
- masivní dolní čelist bez brady
- již více lidských znaků (větší mozek, jemnější chrup)
- tvořil nástroje – ostrá hrana - štípání

Člověk zručný (homo habilis)

- Výška 120 a 140 cm
- hmotnost mezi 30 a 40 kg
- vzpřímeně po dvou končetinách
- již existující opozice palce vůči ostatním prstům
- východní Afrika (Tanzanie)
- před 2,3–1,4 miliony lety
- na rozdíl od rodu Australopithecus si při sběru a lovu přinášel potravu do domovského tábora, kde se o ni dělil s ostatními, čímž upevňovali společenské vazby
- první známky vzniku „sociálních skupin“

Člověk vzpřímený (homo erectus)



- První člověk, který opustil Afriku, žil v Africe, Asii a Evropě
- Afrika, Jáva, Čína, Evropa – Maďarsko, Řecko, Stránská skála
- prodloužená, úzká, nízká, mohutně stavěná mozkovna (750-1225 cm³),
- v týlu protažená a zalomená v týlní val, výrazné zúžení lebky
- masivní, dozadu ubíhající čelo s výraznými nadočnicovými valy
- velké lícní kosti, dopředu vystupující obličej, široký nos, čelisti a patro

Člověk vzpřímený (homo erectus)

- asi 2 milióny – 200 tis. let př.n.l.
- robustní, 150 až 170 cm
- vysoká štíhlá postava umožňující efektivní chůzi a běh
- hmotnost 60 až 80 kg
- redukce ochlupení těla
- používal oheň
- výroba hrubě opracovaných kamenných nástrojů - dokonalejší nástroje (pěstní klín)
- všežravec - v tlupách lovíli zvěř, ryby a i větší savce (koně, jeleny), rostlinná potrava

- dorozumívali se zvuky a posunky (mimická a gestická komunikace)
- setkání s kanibalismem (násilně otevřená spodina lebeční)

Člověk neandrtálský (homo sapiens neandertalensis)



Člověk neandrtálský (homo sapiens neandertalensis)

- Homo sapiens Neanderthalensis (podle naleziště Neanderthalu v Německu)
- asi 300 000 let př.n.l.
- dlouhé končetiny, 165 cm vysocí s mohutným trupem a robustními kostmi
- výrazné nadočnicové oblouky, nízké ploché čelo
- dlouhá plochá lebka (1300-1700 cm³)

- uměli rozdělat oheň
- dokonalejší nástroje, dokonalejší technika opracování – výroba pěstních klínů, nožů, oštěpu a seker
- živil se lovem i sběrem

Sapientace

- zvládli abstraktní myšlení a řeč (zárodky artikulované řeči)
- pohřbívali mrtvé
- vytvořil bohatou kulturu – jeskynní malby
- Česká rep.(jeskyně Šipka, Kůlna), Slovenko(Gánovce)



Neandrtálec nebyl přímým předchůdcem dnešního člověka – slepá vývoj. větev

Člověk moudrý, předvěký (homo sapiens)

- vznik asi před 200 000 lety (mladší doba kamenná)
- původ v Africe (Homo erectus a další), Blízký východ, Evropa
- menší postava (než Homo erectus)
- vertikální držení těla
- výška 120 -175 cm
- v tělesných znacích se výrazně neodlišoval od současných lidí

- zvětšení mozkovny, malé nadočnicové oblouky
- lebka- klenutější, spodní čelist s bradovým výběžkem
- kapacita mozkovny jako současní lidé – cca 1300-1400 cm³
- zřetelný nos, vytváří se brada

- artikulovaná řeč
- bytost, která si uvědomuje sama sebe (vnímání, city, vůle, vědomí)

- dokonalé opracování kamene, každý nástroj pro jinou činnost
- hroty, škrabadla, vrtáky, rydla, pěstní klín, nože, kamenný hrot + oštěp

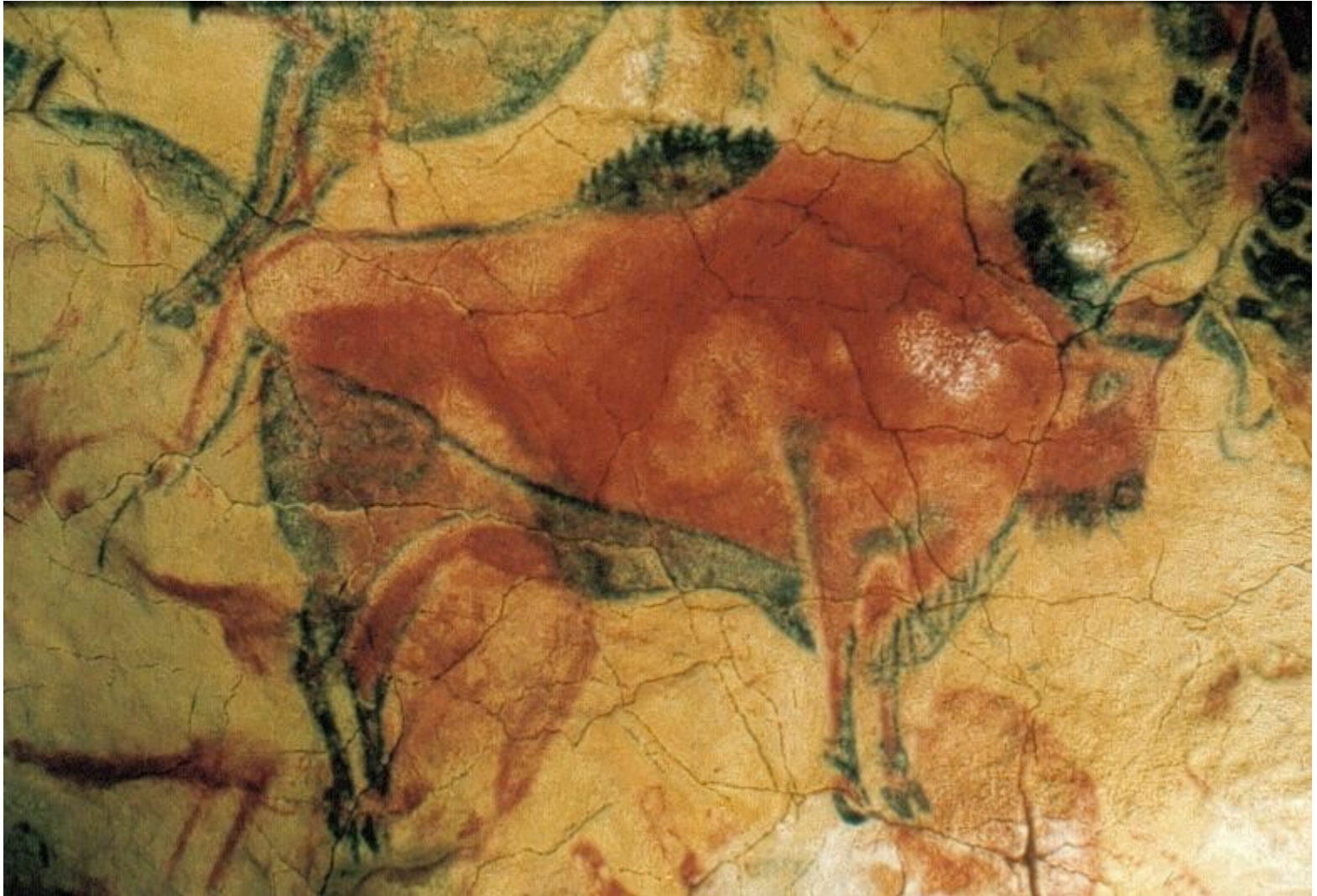
Homo sapiens sapiens - člověk dnešního typu

- asi 40 000 let p.n.l.
- výroba luku a šípu – lov velkých stádních zvířat ve velkých tlupách
- dělba práce – muži organizovaný lov – ženy sběr
- využití pazourku jako vzácného předmětu – počátky raného výměnného obchodu
- Primitivní obydlí - zahloubené chýše
- oděv – kožešiny (kostěné jehly)
- plné rozvinutí řeči
- pohřbívání mrtvých
- kresby na stěnách jeskyní, sošky – Venuše – kult ženy
- rozvinutí uměleckého cítění – velkolepé malby na stěnách v jeskyních (severní Španělsko, jižní Francie)
- Cromagnon, Dolní Věstonice (Věstonická Venuše), Macocha
- Altamira – Španělsko, Lascaux, Niaux- Francie, Kapovaja – Ural

Altamira



Altamira - bizon



Lascaux



Photograph by Sisse Brimberg



© 2007 National Geographic Society. All rights reserved.

Vývoj lidské společnosti

A vliv člověka na své okolní prostředí

Vymezení pojmů a vztahů

- Člověk je závislý na přírodě
- Lidská společnost podléhá samo-regulačnímu mechanismu **přírody**
- Přírodní faktory určují život člověka i společnosti
- Zásahy člověka do přírody jsou co do rozsahu a intenzity byly v pravěku velmi malé, skokově se zvyšují

Pravěké společnosti bývají nazývány jako **společnosti prvotního blahobytu**:

- migrovali v oblastech s dostatkem zdrojů (v jiných by nepřežili)
- neexistovala sociální nerovnost, jen dělba práce mezi pohlavími
- k válkám docházelo jen zřídka (zbraně využívali výhradně k lovu)

Periodizace pravěku dle období

Doba kamenná – asi 3 milióny – 3 500 let p.n.l.

- starší – Paleolit (starší 3 milióny - 250 000, střední 250 000-40 000, mladší 40 000–10 000 p.n.l.)
- střední – Mezolit – 10 000 –7 000 p.n.l.
- mladší – Neolit – 7 000-5 200 p.n.l.
- pozdní – Chalkolit, v Evropě Eneolit – 5 200 –3 500 p.n.l. (**Doba Měděná**)

Doba bronzová – 3 500 – 750 let p.n.l.

- starší 3 500 –1 500 p.n.l.
- střední 1 500 –1 000 p.n.l.
- mladší 1 000-750 p.n.l.

Doba železná – 750 let p.n.l. – počátek našeho letopočtu

- starší – Halštatská – 750-400 p.n.l.
- mladší – Laténská – 400 p.n.l. - počátek našeho letopočtu

Doba římská - počátek našeho letopočtu – 400 n.l.

Etapy vývoje vztahu přírody a společnosti - počátek lidské historie

- **Paleolit v Evropě** - asi 3 miliony - 10 000 let p.n.l (doba ledová a meziledová)
- pro výrobu nástrojů a zbraní bylo typické používání kamene (křemen, pazourek), opracovávaných úderem (valouny, pěstní klíny, škrabky, hroty)
- obživu skýtal sběr plodin, lov, rybolov
- pro obstarávání potravy se lidé sdružovali do tlup = 5- 6 rodin = 25 lidí
- z počátku přebývali pod širým nebem, později stavěli zástěny z větví, využívali skalní převisy
- první chatrče ze dřeva a kůží již byly seskupovány v menší osady
- od neandrtálců 1. individuální i skupinové pohřby (dle nálezů) !! **Nejspíše dříve**
- vzniká první umění: zdobení předmětů rytím, první skalní malby, později malé sošky - kámen, kosti, dřevo (sošky žen se silně zdůrazněnými mateřskými znaky spjatý s kultem plodnosti, vyjadřující úctu k ženě)
- ozdoby – spony, jehly, náramky, náhrdelníky
- **Jaká byla „společnost“ ??**

Mezolit v Evropě - asi 10 000 – 7 000 p.n.l. – mladší čtvrtohory – ústup ledovce

- pod vlivem konečného ústupu ledovců se změnilo podnebí a přírodní podmínky
- vymírala velká stádní zvěř a měnil se způsob obživy:
- ochočování zvířat – domestikace (pes, koza, ovce, vepř, kráva),
- drcení zrn divokých obilnin a jejich umělé pěstování, dokonalejší nástroje

- zvětšování hustoty obyvatelstva
- vynález lodě, pádla, udice = rybolov
- složené nástroje (kombinované) – dřevěný luk a šípy s kamennými špicemi

Neolit v Evropě - asi 7 000 – 4 000 let p.n.l.

- vedle k lovu a sběru se lidé živil **primitivním zemědělstvím**
- **neolitická revoluce** = výrobní hospodářství
- objevili rostliny na vlákno – tkaní látek
- potraviny uchovávali v nádobách charakteristických tvarů a zdobení - hrnčířství
- vyráběli motyky, kamenná drtidla na obilí, sekery, srp
- žili v rodové společnosti, sdružovali se v kmeny a vedli usedlejší život v osadách vesnického typu
- pálené cihly (jeden dům pro jednu rodinu)
- přesouvali se po vyčerpání půdy – hledání nové půdy – vypalování lesů
- díky pronikavému působení na přírodu rozvíjeli kultovní představy
- s vírou v posmrtný život byly spojeny obřadné pohřby
- V závěru neolitu pronikli do Evropy lidé s odlišným způsobem života (přebytky a jejich směna, množení stád, dokonalejší zbraně)
- v době neolitu bylo typické válčení = válečné malby
- kočovní pastevci ze SV (keramika šňůrová)
- lukostřelci z JV (keramika tzv. zvoncových pohárů)

Eneolit v Evropě (Chalkolit)- asi 5 200- 3 500 let p.n.l.

- zemědělství už dokázalo vyrábět přebytky
- bylo možné, aby došlo k výraznější specializaci – **1. velká dělba práce** (hrnčířství, tkalcovství)
- **Pastevci** - větší sociální nerovnost, migrují, častěji vedou války
- **Zemědělci** - usedlí, mají více majetku, obchodují
- Stále větší podřizování přírody lidským potřebám
- Dochází k prvním, avšak díky demografické situaci pouze, lokálním narušením biologické rovnováhy a následně i rovnováhy ve vztahu přírody a lidské společnosti. Narušení jsou lokální a vratná.

- objev metalurgie (zisk kovu z rud)
- objev kola, čtyřkolový vůz
- vesnice s opevněním – města

- v souvislosti se změněnými životními podmínkami došlo i k přeměně **matriarchálních** vztahů na **patriarchální**

- proč došlo ke změně ve společnosti na patriarchát ?

Doba bronzová – 3 500 až 750 p.n.l.

- zaznamenala postupné rozvíjení řemeslných činností, skutečného směnného obchodu a dělby práce
- nástroje, zbraně, ozdoby se vyráběly z bronzu, toaletní náčiní (břitvy, pinzety)
- řemesla: tavení a slévání, kovotepectví, odlévání kovů do forem- kadlubů
- řemeslo se oddělilo od zemědělství
- majetkové rozdíly a přebytky provokovaly válečné střety
- o společných věcech rozhodovala **shromáždění ozbrojených příslušníků kmene v čele s náčelníkem**
- existovala již funkce kněze
- objevují se pohřby v podobě kremace – popel v keramických nádobách
- zvyšování počtu obyvatel

Doba železná – 750 p.n.l. - počátek našeho letopočtu

- železo je dostupnější než měď a bronz, od skytských kmenů známá těžba železa
- Starší – halštatská 750 - 400 p.n.l (podle obce Hallstatt)
- opevněná hradiště
- obchod se solí
- -úcta ke slunci
- obchodovaly s Řeky a Etrusky, styk s pokročilou řeckou civilizací, mocenské spory

- Mladší- laténská 400 - počátek našeho letopočtu
- období převahy Keltů
- v Čechách kmen Bójů, na Slovensku kmen Kotinů
- zdokonaleno hornictví, hutnictví
- používal se hrnčířský kruh, železná radlice, kosa, kamenný mlýnek
- vznikala výrobní a obchodní střediska = oppida
- kněží druidové – uctívali přírodu, obřady v lesích
- ražení mincí ze zlata a stříbra
- Keltové podlehli Římanům z jihu a Germánům ze severu

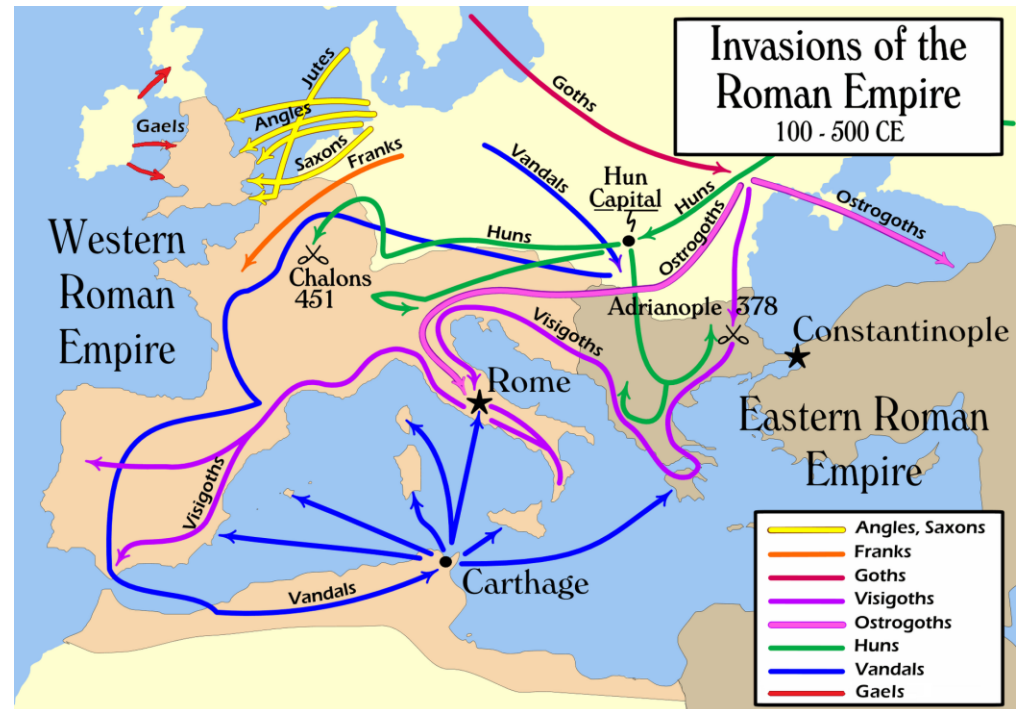
Doba římská - počátek našeho letopočtu – 400 n.l.

- silný vliv antické civilizace
- a) Stará doba římská
- expanze římského impéria a posun germánských kmenů ze severu
- Germáni osídlili oblast střední Evropy – silné kmenové svazy – Alamani, Frankové, Sasové, Langobardi, Vandalové, Gótové
- zemědělství, pastevectví, zpracování železa, ovlivnění Kelty a antickým světem
- bohatství z válečných výprav, boje mezi sebou a zvláště s Římany
- na území Čech – germánský kmen Markomani

- b) Mladá doba římská
- Markomanské války (166-180 n.l.) – germánské kmeny se chtěly dostat až do severní Itálie, odražení římskými vojsky v čele s Marcem Aureliem, umírá 180 n.l.
- Markomani sice poraženi, ale stále nebezpečí Římu hrozilo
- v době stěhování národů(4.st.n.l.) – urychlen vpád Hunů do Evropy 375 n.l.
- 395 n.l. – rozdělení římské říše na východo a západořímskou
- mezník ... **doba stěhování národů**

Doba stěhování národů (400 – 658 n.l.)

- Na počátku 5. století ubylo razantně obyvatelstva, pravděpodobně aspoň část odešla roku 406 s Vandaly a Alany
- V 5. století se přinejmenším na Moravě projevil chaos působený hunským vpádem pod Attilovým vedením, přišlo sem nové obyvatelstvo z Podunají
- Na jižní Moravě se snad podle usadili Herulové, (do počátku 6. století, kdy byli poraženi Langobardy)
- Langobardi se zde načas usadili, ale někdy v 1. polovině 6. století se přesunuli do Podunají a roku 568 do Itálie
- Na naše území přichází **Slované**



Vznik organizované společnosti

- Od vzniku prvních složitějších civilizací, hradišť, měst a později národních států
- Roste vliv a význam **lidských produktů**
- Komplikovanější dělba práce
- Roste majetková nerovnost
- Vzniká společenská vrstva, která **nepřichází do kontaktu s přírodou**
- Vzniká rozpor mezi okamžitými zájmy a dlouhodobějšími důsledky pro přírodu
- Narušení jsou lokální nevratná

Středověk

- Od konce antické civilizace (pád římské říše) po začátek novověku, objevení Ameriky roku 1492, pokrývá zhruba deset století lidské
- velkou roli ve středověku hrálo **náboženství**
- na západě Evropy římskokatolická církev, její vůdce papež a síť duchovenstva (arcibiskupství a biskupství) ovlivňovala dění ve všech státech evropského západu
- na východě stál v čele církve císař - odlišná státní struktura východních zemí dosud
- mnoho válečných konfliktů z náboženské podstaty (**křížové výpravy**)
- Ekonomicko-sociální systém středověku - **feudalismus**: vesnice obývané rolníky dlužily šlechtici nájemné a pracovní služby, zatímco rytíři a šlechtici dlužili vojenskou službu panovníkovi výměnou za právo pronajmout pozemky a panství
- do této struktury se vklínila **města a měšťanstvo**, zprvu **řemeslnické**, posléze stále více **obchodnické** - to si postupně vydobylo jistou autoritu, která podle mnohých historiků vedla vývoj směrem k **novověku**
- Středověký společenský systém byl silně **hierarchický** a **sociální mobilita** byla nízká – přechod z jedné třídy do jiné byl výjimečný
- Naděje na společenský vzestup z nižších tříd skýtalo částečně **vzdělání** (univerzity) nebo kariéra v **církvi**
- **Zranitelnost** společnosti působily ničivé **morové epidemie** (tzv. černá smrt), které při svém úderu dokázaly vyhubit třetinu až polovinu komunit

Etapy vývoje vztahu přírody a společnosti - **průmyslová revoluce**

- Působení člověka na přírodu prostřednictvím **průmyslové výroby**
- Vzniká **industriální společnost**, kterou lze charakterizovat industrializací a urbanizací
- Člověk začíná využívat nevyužité **přírodní síly** → čerpání přírodních **zdrojů**
- Příroda považována za **nevyčerpatelný rezervoár** zdrojů - surovin, a energie který je k dispozici jen člověku
- + pro společnost a – pro přírodu. Devastace přírodních zdrojů.
- Narušení jsou globální vratná

Tradiční vs. moderní společnost

Kontrola svých členů

Rozpadají se původní kontrolní mechanismy (např. náboženství)

Mocenská legitimita (tzn. ospravedlnění sociálních nerovností).

Hroutí se ospravedlnění sociálních nerovností

Nedůvěřivý postoj ke změnám

Neustálé změny, inovace

- Přejchod mezi tradiční a moderní společností zapříčinila **průmyslová revoluce** (tj. cca přelom 18. a 19. stol.)
- V průběhu jediné generace v letech cca 1815 –1845 dochází ke sjednocení původně izolovaných trhů (Polanyi, K. *Velká transformace*).
- Sociologie vzniká jako snaha o znovuzaložení kontrolních mechanismů společnosti
- A. Comte a další průkopníci sociologie se o to snaží vědecky

Etapy vývoje vztahu přírody a společnosti – **vědecko technická revoluce**

- Post-industriální společnost (společnost na rozcestí)
- Časová prodleva mezi lidským zásahem a jeho důsledky je již mezigenerační, prostorově je dopad globální
- Rovnováha vztahu je **narušena - ekologická krize**
- Výsledky tohoto narušení mají **zpětný negativní dopad** na lidskou společnost
- Snaha o **nahrazení** samo-regulačního mechanismu přírody vědomou racionální regulací na základě vědeckých poznatků a prostřednictvím technologie (medicína, genetika, biosféra)
- Technologie poskytují jak možnosti okamžitého sebezničení, tak i možnosti záchrany
- Narušení jsou globální nevratná



Přiřadte údaje jak podle Vás logicky souvisí.

- | | |
|--|--|
| 1. Vědecko-technická revoluce | A. Zásahy člověka do přírody jsou neznatelné |
| 2. Dělbba práce mezi pastevce a zemědělce | B. Industrializace a urbanizace |
| 3. Společnosti prvotního blahobytu | C. 6000 př n. l. |
| 4. Vzniká vrstva společnosti, odkázaná na produkci jiných vrstev | D. Snaha o nahrazení samo-regulačního mechanismu přírody racionální regulací prostřednictvím technologie |
| 5. Průmyslová revoluce | E. 20 000 let př. n. l. |



Řešení:

1. Vědecko-technická revoluce
 2. Dělbba práce mezi pastevce a zemědělce
 3. Společnosti prvotního blahobytu
 4. Vzniká vrstva společnosti, odkázaná na produkci jiných vrstev
 5. Průmyslová revoluce
- D. Snaha o nahrazení samo-regulačního mechanismu přírody racionální regulací prostřednictvím technologie
 - E. 20 000 let př. n. l.
 - A. Zásahy člověka do přírody jsou neznatelné
 - C. 6000 př n. l.
 - B. Industrializace a urbanizace

Zdroje a literatura

- BAUMAN, Zygmund. *Myslet sociologicky*. Praha: Sociologické nakladatelství, 2001. 238s. ISBN: 978-80-7419-026-1
- BURIÁNEK, Jiří. *Sociologie*. Praha: Fortuna, 2001. 128s. ISBN 80 – 7168 – 754 – 5
- DISMAN, Miroslav. *Jak se vyrábí sociologická znalost*. Praha : Univerzita Karlova, vydavatelství Karolinum. 2005. 375s. ISBN 80 – 246 – 0139 – 7
- GIDDENS, Anthony. *Sociologie*. Praha: Argo, 1999. 595 s. ISBN 80-7203-124-4
- KELLER, Jan. *Úvod do sociologie*. Praha: Sociologické nakladatelství, 2001. 204s. ISBN 80-85850-25-7
- MAŘÍKOVÁ, Hana, PETRUSEK, Miloslav, VODÁKOVÁ Alena. *Velký sociologický slovník I.,II. a/o*. 1996. Praha : Univerzita Karlova, vydavatelství Karolinum, 1996. ISBN 80-7184-164-1.
- THOPMSON Kenneth. *Klíčové citace v sociologii*. Brno: Barrister a Principal, 2001. 272 s. ISBN 80 – 85947 – 68 – 4