

# SLEZSKÁ UNIVERZITA V OPAVĚ

Fakulta veřejných politik v Opavě

Ústav nelékařských zdravotnických studií

Jméno a příjmení studenta

Studijní program: Všeobecné ošetřovatelství / Porodní asistence /  
Pediatrické ošetřovatelství / Dentální hygiena

**Název seminární práce v českém jazyce**

**Název seminární v anglickém jazyce**

Seminární práce

## **Abstrakt**

Abstrakt v českém a anglickém jazyce obsahuje stručnou a přesnou charakteristiku obsahu seminární práce bez doplňkových informací (př. citace, vzorce nebo obrázky, vlastní interpretace a subjektivního hodnocení). Typický rozsah abstraktu je 50–100 slov.

## **Klíčová slova**

Klíčová slova jsou pojmy a termíny – nikoliv věty – charakterizující obsah textu. Orientační počet klíčových slov je 5–7 v příslušném jazyce

Slovo 1, slovo 2, sousloví 3, slovo 4

## **Abstract**

## **Keywords**

Obsah vygenerovat z nadpisů (karta REFERENCE – karta OBSAH – VYBERTE MOŽNOST AUTOMATICKÁ TABULKA). V této šabloně můžete použít pouze funkci „Aktualizovat tabulku → Celá tabulka“

## Obsah

Úvod.....	4
1 Nadpis první úrovně .....	5
1.1 Nadpis druhé úrovně .....	5
1.1.1 Nadpis třetí úrovně .....	5
2 Jazykový styl a citování.....	6
2.1 Nadpis druhé úrovně .....	6
2.1.1 Nadpis třetí úrovně .....	6
2.2 Jak na citace?.....	6
2.3 Přímá citace .....	7
2.3.1 Parafráze .....	7
2.3.2 Co se běžně necituje .....	8
3 Jak vložit obrázky, tabulky, grafy... ..	9
3.1 Grafy .....	<b>Chyba! Záložka není definována.</b>
3.1.1 Proč (ne)používat koláčový graf .....	10
Závěr .....	11
Seznam použité literatury.....	12
Seznam zkratk a symbolů.....	14
Seznam obrázků .....	15
Seznam tabulek .....	16
Seznam grafů.....	17
Seznam příloh .....	18
Přílohy.....	1

## Úvod

Úvod k seminární práci by měl jasně definovat téma a cíle práce, nastínit důležitost a relevanci zkoumaného problému, představit metodologický přístup a stručně popsat očekávané výstupy nebo přínosy práce.

V úvodu seminární práce by měl autor čtenáře seznámit s problematikou, které se bude v práci věnovat. Autor by měl počítat s předpokladem, že čtenářem úvodu jeho práce může být někdo zcela neznalý odborné problematiky.

Úvod práce tvoří podobně jako závěr jedna až dvě normostrany čistého textu. Jediným dělicím prvkem jsou odstavce dělicí logické členění celé kapitoly. Nepatří zde citace, úvod by se neměl členit jinak než pomocí odstavců, neobsahuje obrázky, tabulky, grafy.

**Úvod se píše, až když je seminární práce kompletně sepsána!**

Pro formátování písma v textu BP používejte výhradně styl „Text\_Seminární práce“ (Karta Domů → Styly → Text\_Seminární práce).

# 1 Nadpis první úrovně

Počet zvolených úrovní členění každé kapitoly by neměl přesáhnout tři (doporučeno spíše dvě úrovně).

Úvod a závěr seminární – a jiné odborné – práce se **nečísluje** pořadovým číslem.

Hlavní kapitola by měla začínat na nové straně, což už je automaticky nastaveno ve stylu Nadpis1\_Seminární práce.

Každá samostatná podkapitola musí mít své opodstatnění, proč je zvlášť vyčleněna (tematicky a rozsahem). V rámci kapitoly jsou texty rozděleny na podkapitoly, každá by měla být alespoň na 1 stranu.

Z galerie stylů (Styly) zvolte pro nadpisy první úrovně Nadpis1\_Seminární práce.

## 1.1 Nadpis druhé úrovně

Pro nadpisy druhé úrovně vyberte z galerie stylů Nadpis2\_Seminární práce.

### 1.1.1 Nadpis třetí úrovně

Pro nadpisy třetí úrovně vyberte z galerie stylů Nadpis3\_Seminární práce.

## 2 Jazykový styl a citování

Mezi jednotlivými úrovněmi kapitol vložte vždy text. Za nadpisem první úrovně nikdy nezačíná nadpis druhé/třetí úrovně.

### 2.1 Nadpis druhé úrovně

Mezi jednotlivými úrovněmi kapitol vložte vždy text. Za nadpisem první úrovně nikdy nezačíná nadpis druhé/třetí úrovně.

#### 2.1.1 Nadpis třetí úrovně

Mezi jednotlivými úrovněmi kapitol vložte vždy text. Za nadpisem první úrovně nikdy nezačíná nadpis druhé/třetí úrovně.

Pro zvýraznění textu použijte **tučné** písmo, nikoliv podtržení.

Pokud doslovně přebíráte text – viz přímá citace níže.

Pokud chcete použít odrážky, použijte pouze jeden typ odrážky v celé seminární práci.

Pokud použijete místo odrážek číslovaný seznam, vyberte si také jeden styl a ten použijte v celé seminární práci.

Seminární, odborné, kvalifikační a další práce jsou psány formálním vědeckým způsobem. Zvolte si jeden z **jazykových stylů**. Tento styl by měl být opět v celé seminární práci jednotný.

#### Jazykové styly kvalifikačních prací:

1. Autorský (akademický, tzv. plurál skromnosti) plurál: 1. osoba čísla množného („...vytvořili jsme ...“).
2. Trpný rod („... bylo realizováno...“; „...byl vytvořen dotazník...“).

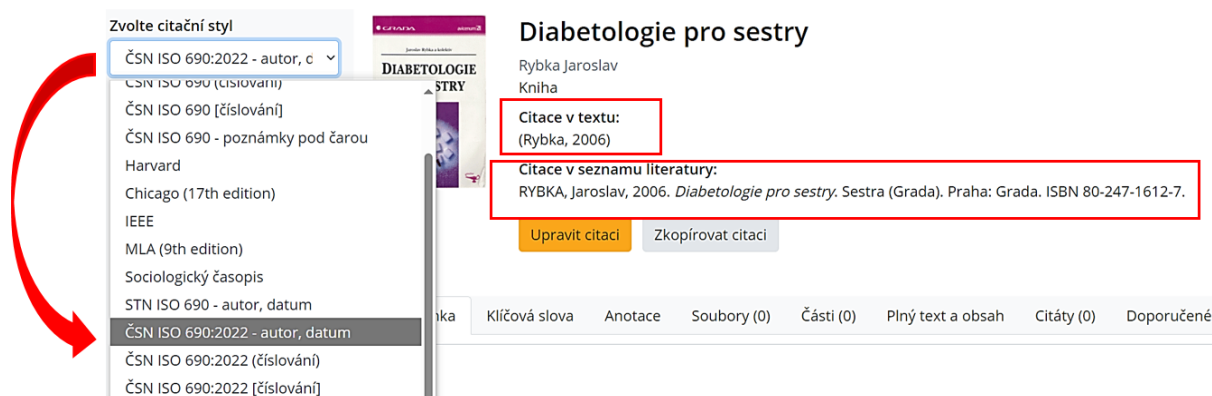
### 2.2 Jak na citace?

Všechny převzaté pasáže musí být řádně citovány, tj. uvedení zdroje, ze kterého jste čerpali. V textu u převzatých částí (byť jsou přeformulovány – viz přímá citace / parafráze) uvádíte odkaz v textu (Rybka, 2006). V případě, že autoři jsou dva, potom (Světnická a Bryjová, 2023). A v případě, že je autorů více, potom (Žatecký et al., 2021).

V případě, že určitou pasáž, například jeden odstavec zpracováváte z vícera zdrojů, potom oddělujte jednotlivé zdroje středníkem a odkaz bude vypadat například takto (Bryjová, 2023; Světnická a Bryjová, 2023; Žatecký et al., 2021).

Citaci v textu uvádíte rovněž dle citačního stylu **ČSN ISO 690:2022** stejně tak, jako bibliografický záznam v seznamu literatury.

Všechny odkazy citované literatury uvedete v seznamu literatury v podobě bibliografických záznamů na konci práce (viz kapitola „Seznam použité literatury“). Bibliografické záznamy vygenerujete automaticky pomocí citačního generátoru [citace.com](https://citace.com) v již výše uvedeném citačním stylu ČSN ISO 690:2022 (viz Obrázek 1). Návody, jak pracovat s citačním generátorem **citace PRO Plus** naleznete také na stránkách [knihovny SLU](https://knihovny.slu.cz).



Obrázek 1 Názorná ukázka nastavení citačního stylu a vygenerování „citace v textu“ a „bibliografického záznamu, tzn. citace v seznamu literatury“

Výsledný bibliografický záznam v seznamu literatury budete vypadat takto: RYBKA, Jaroslav, 2006. **Diabetologie pro sestry**. Praha: Grada. Sestra (Grada). ISBN 80-247-1612-7.

## 2.3 Přímá citace

Citace (přímá citace) je doslovné uvedení cizího výroku nebo textu v rámci vlastního dokumentu doprovázené obvykle přesnou identifikací pramene, ze kterého daný výrok, nebo text pochází, tedy bibliografickou citací. Přímá citace je tedy doslovné převzetí cizího díla bez úprav. V textu je obvykle uvedena uvozovkami, odsazením nebo jiným typem písma. Citace bez uvozovek je považována za plagiátorství.

Příklad: „*Ve vlastní práci by nemělo být víc než 10 % citací. Pokud používáte přímé citace příliš často, působí text roztržitěně, protože každý autor má svůj osobitý styl psaní. Proto jsou vhodnější parafráze*“ (Novák, 2023).

### 2.3.1 Parafráze

Parafráze (citace nepřímá) se nedává do uvozovek, autor nového dokumentu svými vlastními slovy daný text interpretuje, aniž by měnil význam původního textu. Parafráze je zaměřena

na základní myšlenku a bývá zpravidla o něco kratší než původní text. Parafráze však není záměna několika slov např. za synonyma.

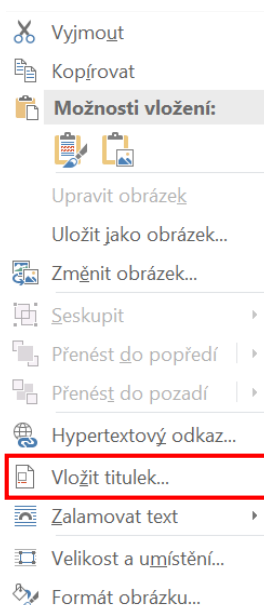
### **2.3.2 Co se běžně necituje**

Necitují se všeobecně známé informace a fakta. Za všeobecně známé informace jsou považovány základy oboru, a vše, co patří k všeobecnému vzdělání.



### 3 Jak vložit obrázky, tabulky, grafy...

Obrázky, tabulky, grafy a další objekty po vložení zarovnejte na střed stránky. Klikněte na obrázek pravým tlačítkem myši, z nabídky vyberte vložit titulek (Obrázek 2). Poté byste měli na obrázek uvést křížový odkaz v textu. Postup je stejný pro tabulky, grafy a další objekty.



Obrázek 2 Popis obrázku pomocí „Vložit titulek.“ Zdroj: (MS Word, 2022).

Objekty (obrázky, tabulky, grafy ...) by neměly začínat na nové stránce, neměly by také přetékat na novou stránku. Objekty umístěte tak, abyste se tomuto častému nešvaru vyhnuli. Vložte další text, posuňte text, apod. V případě, že seminární práce obsahuje větší počet obrázků, zvolte jejich umístění do přílohy, a v textu se na ně křížovým odkazem pouze odkazujte.

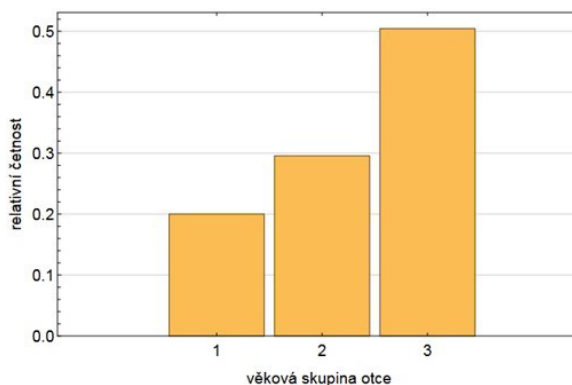
U tabulek se popisek (název tabulky) umísťuje nad tímto objektem (Tabulka 1). Zdroj lze uvést buď za název, nebo pod tabulku se zarovnáním vlevo.

Tabulka 1 Monitorování vybraných parametrů pacienta.

Den hospitalizace	TK	TT	Glykémie (mmol/l)

Zdroj: Vlastní

U popisu (názvu) grafů je postup totožný jako u obrázků. Popisek se umísťuje pod grafem a opět přes „automatický titulek.“ Z nabídky „typ odkazu“ se zvolí místo obrázku graf (Graf 1).



Graf 1 Sloupcový graf

### 3.1.1 Proč (ne)používat koláčový graf

Koláčový (kruhový, výsečová) graf zobrazuje procentuální podíl z celku pomocí výsečí. Ve vizualizační komunitě platí za poněkud kontroverzní základní typ grafu. Koláčový graf je zatížen hned několika nedostatky a to jak strany velké kognitivní zátěže (čtenář si nejprve musí zapamatovat, jaká barva reprezentuje kterou značku a následně by měl porovnat velikost výseče na jednom grafu s velikostí výseče na druhém grafu), ale také **neumožňuje na první pohled porovnat velikosti jednotlivých částí.**

## **Závěr**

Závěr práce obsahuje výstižné shrnutí hlavních poznatků, které autor formuloval ve stati. Na ně navazuje zobecnění (tj. zasazení do širšího rámce, porovnání s obdobnými či příbuznými jevy apod.).

V závěrečné kapitole jsou stručně připomenuty cíle seminární práce, uvádí se zde stručný přehled výsledků, význam a přínos práce pro cílovou skupinu. Závěr je systematickým shrnutím výsledků.

Závěr se stejně jako úvod píše na závěr celé práce.

**Závěr je pouhou rekapitulací nejpodstatnějších informací z práce, nikoliv opis předchozího.**

## Seznam použité literatury

### Tištěné zdroje (uvádějte v abecedním řazení)

BRABCOVÁ, Soňa, 2021. *Péče o rány: pro sestry a ostatní nelékařské profese*. Praha: Grada Publishing. Sestra (Grada). ISBN 978-80-271-3133-4.

KOLIBA, Peter, Petr WEISS, Martin NĚMEC a Markéta DIBONOVÁ, 2019. *Sexuální výchova pro studenty porodní asistence a ošetrovatelství*. Praha: Grada Publishing. ISBN 978-80-271-2039-0.

LIBOVÁ, Ľubica, Hilda BALKOVÁ a Monika JANKECHOVÁ, 2019. *Ošetrovatelský proces v chirurgii*. Praha: Grada Publishing. Sestra (Grada). ISBN 978-80-271-2466-4.

MIŽENKOVÁ, Ludmila, Ivana ARGAYOVÁ a Jozef BUJŇÁK, 2022. *Obecná traumatologie pro nelékařské zdravotnické obory*. Praha: Grada Publishing. Sestra (Grada). ISBN 978-80-271-3128-0.

ONDRIOVÁ, Iveta, 2021. *Etické problémy a dilemata v ošetrovatelské praxi*. Přeložila Ludmila MÍČOVÁ. Praha: Grada Publishing. Sestra (Grada). ISBN 978-80-271-1696-6.

### Elektronické zdroje (uvádějte v abecedním řazení)

JEDLIČKOVÁ, A., 2023. Etické aspekty paliativní péče. *Praktický Lékař* [online]. **103**(3), p152 [cit. 2024-02-29].

MINISTERSTVO ZDRAVOTNICTVÍ ČESKÉ REPUBLIKY, 2020. Strategický rámec rozvoje péče o zdraví v České republice do roku 2030. Ústav zdravotnických informací a statistiky České republiky. MINISTERSTVO ZDRAVOTNICTVÍ ČESKÉ REPUBLIKY. *Zdraví 2030* [online]. 13. července 2020 [cit. 2023-11-16]. Dostupné z: <https://zdravi2030.mzcr.cz/zdravi-2030-strategicky-ramec.pdf>

PENG, Xian, Lei CHENG, Yong YOU, Chengwei TANG, Biao REN, Yuqing LI, Xin XU a Xuedong ZHOU, 2022. Oral microbiota in human systematic diseases. *International Journal of Oral Science* [online]. **14**(1) [cit. 2024-06-28]. ISSN 1674-2818. Dostupné z: doi:10.1038/s41368-022-00163-7

SRIVASTAVA, Girish K., Sofia MARTINEZ-RODRIGUEZ, Nur Izzah MD FADILAH, Daniel LOOI QI HAO, Gavin MARKEY, Priyank SHUKLA, Mh Busra FAUZI a Fivos PANETSOS, 2024. Progress in Wound-Healing Products Based on Natural Compounds, Stem Cells, and MicroRNA-Based Biopolymers in the European, USA, and Asian Markets:

Opportunities, Barriers, and Regulatory Issues. *Polymers* [online]. **16**(9) [cit. 2024-07-04]. ISSN 2073-4360. Dostupné z: doi:10.3390/polym16091280

STRECHA, Juraj, 2020. Nová publikácia Doc. MUDr. Eugen Ďurovič, DrSc., Orálna medicína. *Zubný lekár: časopis Slovenskej komory zubných lekárov*. Bratislava: SKZL, **27**(4), 32. ISSN 1335-9223.

ŽATECKÝ, Jan, Otakar KUBALA, Oldřich COUFAL, et al., 2021. Magnetic Seed (Magseed) Localisation in Breast Cancer Surgery: A Multicentre Clinical Trial. *Breast Care* [online]. 2021-8-27, **16**(4), 383-388 [cit. 2024-08-30]. ISSN 1661-3791. Dostupné z: doi:10.1159/000510380

## **Seznam zkratek a symbolů**

## Seznam obrázků

Obrázek 1 Názorná ukázka nastavení citačního stylu a vygenerování „citace v textu“ a „bibliografického záznamu, tzn. citace v seznamu literatury“ .....	7
Obrázek 2 Popis obrázku pomocí „Vložit titulek.“ .....	9

## **Seznam tabulek**

Tabulka 1 Monitorování vybraných parametrů pacienta.....	9
--	---



## Seznam grafů

Graf 1 Sloupcový graf.....	10
----------------------------	----

## Seznam příloh

## **Přílohy**