

# **Sociální politika I.**

FVP SU Opava

letní semestr 2024/2025

# osnova kursu

1. Úvod do sociální politiky.
2. Aktéři, funkce, principy a nástroje sociální politiky.
3. Vývoj a tradice sociální politiky v České republice.
4. Geneze sociální politiky.
5. Příčiny rozdílů a modely sociální politiky.
6. Tvorba programů sociální politiky.
7. Sociální zabezpečení jako základ sociální politiky.

# osnova kursu

8. Pojetí sociálního státu.
9. Krize a návraty sociálního státu.
10. Vznik a typy sociální událostí.
11. Postavení sociální politiky a její chápání v evropském prostoru.
12. Evropské sociální zákonodárství a základní dokumenty Evropské sociální politiky.
13. Modernizace sociálních systémů

# cíl kursu

Témata jsou součástí minimálního obsahu vzdělání sociálních pracovníků v problematice sociální politiky.

Cílem předmětu je objasnění teorie sociální politiky v jejich aspektech.

Koncepce výuky vychází z deskripce naplňování obecně sociálně politických cílů v jednotlivých fázích evropské civilizace.

Jsou prezentovány jednotlivé teorie sociálního státu a sociálně politických opatření společnosti v kontextu vývoje společnosti, Evropské unie a České republiky.

# cíl kursu

Student rozvíjí základní znalosti teorie sociální politiky, zejména procesů realizace, cílů a funkcí sociální politiky v ČR, získá znalosti o fungování jednotlivých oblastí sociální politiky a jejich provázanosti s jinými sférami veřejné politiky a správy.

Absolvováním předmětu by měl student získat ucelený názor na stav a vývoj teorie sociální politiky.

Cílem je vytvořit teoretický a praktický základ pro další studium aplikovaných disciplín studovaného oboru.

# základní literatura

Mertl, J. a kol. *Sociální politika*. Praha: Wolters Kluwer, 2023.  
ISBN 978-80-7676-675-4

Tomeš, I. *Úvod do teorie a metodologie sociální politiky*. Praha: Portál, 2010. ISBN 978-80-7367-680-3

Průša, L. *Vývoj sociálních příjmů obyvatelstva v letech 2010 – 2022*. Demografie č. 1/2024 (v tisku)

# 1. Úvod do sociální politiky

- sociální politika je politikou, která se primárně orientuje k člověku, k rozvoji a kultivaci jeho životních podmínek, dispozic, k rozvoji jeho osobnosti a kvality života
- sociální politika není izolovaný systém, je vždy součástí určitého společenského celku
- proces výroby a rozvoj společnosti je stále větší měrou závislý na rozvoji, kultivaci a aktivizaci lidského činitele, ve vyspělém světě má člověk prioritu
- sociální politika může působit na hodnotové orientace lidí, spoluvytvářet jejich názory, postoje, chování

# 1. Úvod do sociální politiky

co je to sociální politika?

Sociální politiku je nutno vnímat jako určitý systém s četnými vnitřními vazbami i s vazbami na ostatní prvky společenského systému,

- ❑ je úzce vázána na své společenské okolí,
- ❑ je vždy specifická v každé zemi a době,
- ❑ jsou jí vlastní i určité společné znaky



# 1. Úvod do sociální politiky

Ottům slovník naučný (Praha 1940)

Sociální politika vymezena jako "praktická snaha, aby společenský celek byl uspořádán co nejideálněji".

Sociální politika je chápána jako souhrn zásad směřujících k odstranění nebo zmírnění "vad společenského života", zejména těch, které lze nazvat sociální otázkou.

Sociální politika není obdobou jiných politik (např. dopravní, peněžní), ale jde o souhrn morálních hledisek a jejich uskutečňování.

Sociální politika je chápána jako praktická činnost směřuje k řešení sociálních otázek všech tříd a vrstev, nikoli jen dělnictva.

# 1. Úvod do sociální politiky

prof. K. Engliš - Sociální politika. Praha, 1916

Sociální politiku považuje za "... praktické snažení, aby společenský celek byl vypěstěn a přetvořen co nejideálněji. Hybným perem sociální politiky není milosrdenství, nýbrž spravedlnost a společenská účelnost“

J. Macek - Základy sociální politiky. Praha 1925

Sociální politika musí pronikat veškerou politikou "ať tzv. hospodářskou, ať tzv. kulturní, v politice hospodářské musí pronikat všemi jejími obory, úpravou výroby i rozdělením statků, organizací soukromých i veřejných hospodářství ". Jedině tak může být především politikou preventivní. Musí být politikou, při níž by "zájmy lidí ve společnosti byly uspokojovány způsobem trvale prospěšným celku"

# 1. Úvod do sociální politiky

Malá čs. encyklopedie. Praha: Academia, 1987

Sociální politika je "souhrn cílů, aktivit, prostředků a realizací sociálního programu té které společnosti". Závisí na typu společenského zřízení, třídách, politických, ekonomických poměrech a tradicích. Má proto v různých dobách a v různých společnostech různý obsah, rozsah, plní různé funkce, respektuje různá kritéria.

# 1. Úvod do sociální politiky

názor na sociální politiku souvisí s vnímáním samotného pojmu „sociální“

- ❑ v nejširším slova smyslu, tj. sociální jako společenský
- ❑ v užším slova smyslu, tj. sociální jako aktivity bezprostředně směřující ke zdokonalování životních podmínek lidí
- ❑ v nejužším slova smyslu, tj. ve smyslu kurativním, ve smyslu řešení nepříznivých sociálních situací.

# 1. Úvod do sociální politiky

co je to politika?

Politiku lze obecně chápat jako specifickou společenskou činnost, konkrétní jednání různých subjektů na různých úrovních, kterými je ovlivňována společenská realita v nejširším slova smyslu.

Touto činností jsou prosazovány a naplňovány určité cíle volené především na základě vědeckého poznání.

Politika by tedy měla působit ve směru objektivních vědecky podložených trendů, předpokládá vysokou odbornou úroveň a profesionalitu.

Její praktická realizace je výsledkem střetů politických sil, které prosazují určité teoretické koncepty, ale i pragmatické cíle, mnohdy i parciální zájmy.

Je i výsledkem ekonomických možností a národních specifik a tradic.

# 1. Úvod do sociální politiky

Sociální politika je proto v teorii a praxi různě interpretována.

Zpravidla zahrnuje politiku sociálního zabezpečení, rodinnou, bytovou, zdravotní politiku, politiku zaměstnanosti a vzdělávací politiku.

Tyto politiky se utvářejí na základě určitých společností všeobecně přijímaných zásad, jsou vedeny snahou po zdokonalování (rozvíjení) způsobu života jedince, úsilím o jeho blaho a prospěch.

Sociální politiky jsou ve svém souhrnu politikou směřující k sociálně spravedlivé společnosti.

Sociální realita je složitá, je různě chápána a je obtížné ji integrálně postihnout, proto neexistuje ani jednoznačná definice sociální politiky, ale naopak určitá libovůle v jejím chápání, a to jak v teorii, tak i v praxi.

# 1. Úvod do sociální politiky

přístupy v ČR:

- širší pojetí sociální politiky

Sociální politiku lze vymezit jako konkrétní jednání zejména státu, ale i ostatních subjektů, kterým je ovlivňována sociální sféra společnosti.

Sociální politika je vnímána jako aktivity vážící se bezprostředně k životním podmínkám lidí. Toto vymezení je významné především pro dlouhodobé koncepční úvahy, souvisí s volbou typu sociální politiky, s tvorbou určitého sociálního programu.

# 1. Úvod do sociální politiky

## □ užší pojetí sociální politiky

Cílem sociální politiky je reagovat na sociální rizika resp. jejich možné negativní důsledky ( např. stáří, nemoc, invalidita) a eliminovat sociální tvrdosti, které doprovázejí fungování tržního mechanismu (např. nezaměstnanost, chudoba).

Toto pojetí redukuje sociální politiku na systém opatření především v oblasti zaměstnanosti a sociálního zabezpečení.

Toto pojetí mělo značný význam pro průběh ekonomické transformace a zajišťování sociálního smíru.



## 2. Aktéři, funkce, principy a nástroje sociální politiky.

### aktéři sociální politiky

#### ❑ objekty sociální politiky

Např. sociálně politická opatření v oblasti vzdělávání jsou určena pro všechny (právo na vzdělání a rovný přístup ke vzdělání), jiná opatření jsou směřována pouze pro některé sociální skupiny pro jednotlivce (např. rodiny s dětmi, nezaměstnaní, nemocní apod.)

#### ❑ subjekty sociální politiky

Ti, kdo mají zájem, vůli, schopnosti, předpoklady, možnosti a prostředky k určité sociální činnosti či chování a kdo takové činnosti a chování může iniciovat a naplňovat (stát a jeho orgány, zaměstnavatelé a firmy, odbory, kraje a obce a jejich orgány, církve, občanské iniciativy, občané)

Ve svém celku tyto subjekty koncipují, připravují a realizují v rozdílné míře sociální politiku, která plyne především z povahy a obsahové rozdílnosti rozmanitých sociálně politických opatření.

## 2. Aktéři, funkce, principy a nástroje sociální politiky.

### funkce sociální politiky

- ❑ ochranná (historicky nejstarší, řešení vzniklých sociálních událostí)
- ❑ rozdělovací a přerozdělovací (nejsložitější, určuje podíl jednotlivců na výsledku ekonomické činnosti a na společenském bohatství, dnes spočívá v modifikaci prvotního rozdělování, v přerozdělení toho, co již jednou bylo rozděleno trhem)

cíl: zajistit důstojné životní podmínky všem, zajistit všem rovné šance, zabezpečit fungování společenského systému (veřejná správa, školství, zdravotnictví, justice, obrana apod.), odstraňovat nedokonalosti konkurence

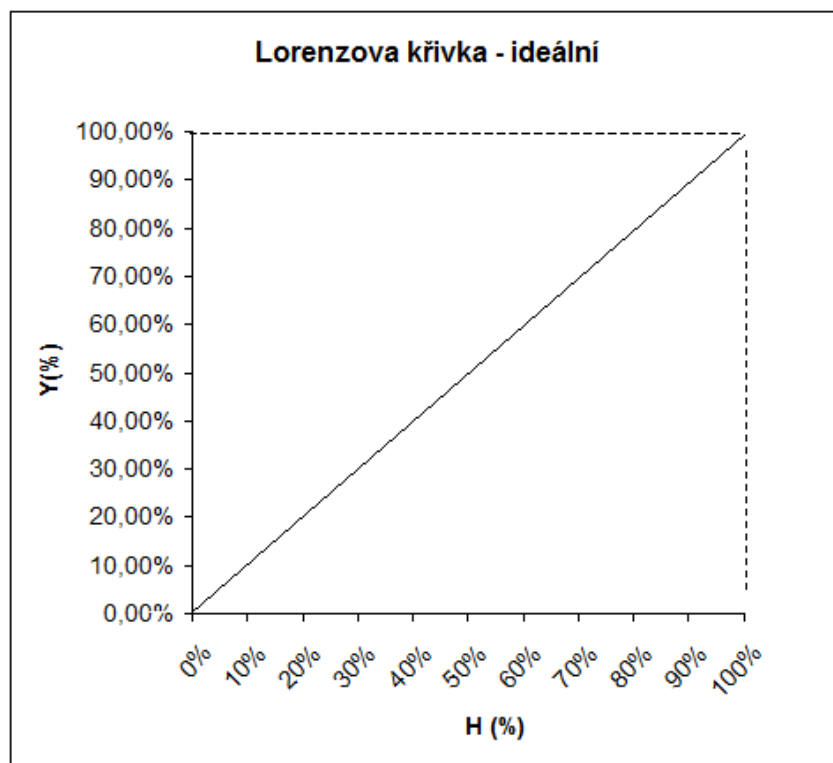
daně a sociální transfery – výsledkem je konečné rozdělení důchodů

příliš vysoká míra přerozdělování oslabuje podněty k práci a podnikání

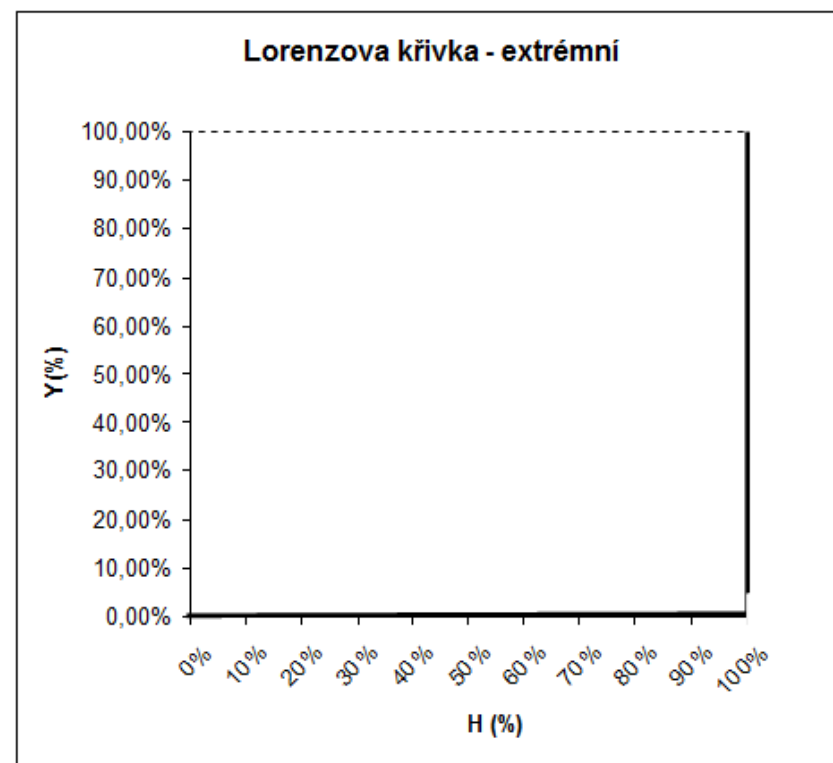
příliš nízká míra přerozdělování může oslabit stabilitu a rozvojové možnosti společnosti

## 2. Aktéři, funkce, principy a nástroje sociální politiky.

**Lorenzova křivka – absolutně rovnostářské rozdělení důchodu**



**Lorenzova křivka – absolutně nerovné rozdělení důchodu**



## 2. Aktéři, funkce, principy a nástroje sociální politiky.

### ❑ homogenizační

cílem je zmírňování sociálních rozdílů v životních podmínkách jedinců a sociálních skupin a odstraňování neodůvodněných rozdílů

nejde o nivelizaci, ale o poskytování stejných šancí,

### ❑ stimulační

posláním je podporovat, podněcovat, vyvolávat žádoucí sociální jednání jednotlivců a sociálních skupin

### ❑ preventivní

snahou je zabránit zcela nebo alespoň v co největší míře tomu, aby k nežádoucím sociálním situacím vůbec docházelo

## 2. Aktéři, funkce, principy a nástroje sociální politiky.

principy sociální politiky (pro volbu a interpretaci základních principů má význam obecné filozofické myšlení a tzv. sociálně politické doktríny)

### □ liberalismus

staví na osobní svobodě a individuální odpovědnosti, sociální prospěch a blahobyt každého je závislý především na něm samém, jeho výkonu, osobním nasazení a ochotě nésti rizika

nepodporuje solidaritu státu a redistribuční procesy, protože ty vedou k útlumu ekonomických podnětů a aktivit

zdůrazňuje regulační schopnosti tržního mechanismu a jeho hladké fungování, které z hlediska uspořádání společnosti považuje za určující

## 2. Aktéři, funkce, principy a nástroje sociální politiky.

### □ křesťanské sociální učení

vychází z křesťanské filosofie, za sociální situace není zodpovědný jen sám jedinec, ale v určité míře i společenský systém, který postavení jedince předurčuje

uznává osobní svobodu, ale zdůrazňuje, že bez mravního závazku neexistuje a že určitý díl odpovědnosti za sociální situaci ve společnosti padá i na mocné a bohaté

uznává nerovnost, ale ne každou považuje za žádoucí a spravedlivou

určující je odstranění bídy, a proto zdůrazňuje význam sociálních transferů a na křesťanském milosrdenství založených dobročinných a charitativních aktivit

zdůrazňuje fakt, že individuální svoboda musí být podřízena i obecnému prospěchu a dobru

## 2. Aktéři, funkce, principy a nástroje sociální politiky.

### □ demokratický socialismus

usiluje o zajištění důstojných životních podmínek všem jedincům demokratickou cestou na základě přijetí určitých pravidel (převzetí značné míry sociální odpovědnosti za jedince státem, silný veřejný sektor a rozsáhlé přerozdělování solidarita)

v protikladu k liberální doktríně

silně zdůrazňuje rovnost a to nejen v občanských právech, ale i v právech sociálních

## 2. Aktéři, funkce, principy a nástroje sociální politiky.

### □ princip sociální spravedlnosti

klíčový princip, spravedlnost lze vymezit pravidly, podle nichž jsou ve společnosti rozdělovány příjmy a bohatství a životní příležitosti a předpoklady (např. vzdělávat se, uplatnit se na trhu práce atd.) mezi jednotlivé občany, případně sociální skupiny sociální spravedlnost je pojem relativní a k jeho řešení je třeba přistupovat zpravidla vždy z řady různých hledisek a přihlížet tak k podstatě a charakteru velice rozmanitých konkrétních sociálních situací

pro posouzení sociální spravedlnosti rozlišují hlediska či principy výkonu a zásluhy, souladu mezi vstupy a výstupy, rovnosti, rovných příležitostí a sociální potřebnosti neexistuje obecně akceptovaná definice či představa toho, co je a co není sociálně spravedlivé,

sociální spravedlnosti tak může být vtisknuta velice subjektivní pečeť, vzdálená od jejího objektivního nazírání, které je vedeno především myšlenkami humanismu, dobra a prospěchu lidstva



## 2. Aktéři, funkce, principy a nástroje sociální politiky.

### □ princip sociální solidarity

solidarita je výrazem lidského porozumění a pospolitosti, vzájemné soudržnosti a odpovědnosti. Je vedena úsilím o sjednocování zájmů, zejména pokud jde o hmotné životní podmínky, a to na základě svobodné vůle lidí a jejich ochoty podřídit se zájmům širšího společenství

T. G. Masaryk: "Solidarita je etickým příkazem, neboť člověk je dlužníkem společnosti, a zříká-li se svých práv, privilegií ve shodě s ideou solidarity, je to jen splácení dluhu za prospěch, který skýtá společnost jednotlivci, rovněž jako dluh generacím minulým, jejichž statky nakupené pílí jsou mu k dispozici, a povinností všech lidí je solidárně pracovat na rozhojnění tohoto bohatství".

solidarita mezinárodní, celostátní, místní (regionální), rodin a jednotlivců

## 2. Aktéři, funkce, principy a nástroje sociální politiky.

### □ princip subsidiarity

každý povinen nejdříve pomoci sám sobě, nemá-li tuto možnost, musí mu pomoci rodina, rodině rovněž přísluší, aby si pomohla sama svými silami a teprve dostane-li se do velkých obtíží, volá na pomoc jiná společenství, teprve na posledním místě je k pomoci vyzýván stát – jeho povinností je primárně pečovat o vytvoření podmínek, aby si každý mohl pomoci vlastním přičiněním a sám pomáhá až na posledním místě, jsou-li ostatní možnosti pomoci vyčerpány

v moderních společnostech chápán jako princip spojující osobní odpovědnost se solidaritou

## 2. Aktéři, funkce, principy a nástroje sociální politiky.

### □ princip ekvivalence

ekvivalence znamená rovnocennost, něco, co má stejnou platnost nebo hodnotu

člověk by měl usilovně pracovat a využívat svých schopností a dispozic k tomu, aby se uplatnil na trhu práce a obstál v konkurenci

Práce jedince je vždy odměněna a oceněna např. mzdou, důchody, prestiží a to v takové míře, do jaké své úsilí vynaložil. Tento člověk je tedy schopný zajistit svou existenci a nezávislost bez pomoci státu, nepožaduje žádnou sociální pomoc.

Pokud dojde u jedince k ekonomickému selhání a stane se nesoběstačným, je to příčinou jeho vlastního selhání, jeho nedostatečného úsilí a musí si sám nést důsledky jako je např. ztráta příjmu, majetku nebo chudoba. Tito jedinci jsou odkázáni na charitu a dobročinnost prostřednictvím sociální solidarity.

## 2. Aktéři, funkce, principy a nástroje sociální politiky.

### □ princip participace

jde o to, aby lidé měli reálnou možnost podílet se na tom, co bezprostředně ovlivňuje jejich život (např. zdraví, zajištění v nemoci, ve stáří atd.)

bez ztotožnění se lidí se sociálně politickými opatřeními jsou efekty těchto opatření omezené

naplňování principu participace je dlouhodobým procesem, který lze charakterizovat jako přechod od člověka - převážně objektu sociální politiky - k člověku, jako plnoprávnému, odpovědnému a respektovanému subjektu

člověk přestává být pasivním příjemcem sociálně politických opatření (převážně státu), ale sám se na jejich tvorbě podílí a spolurozhoduje o jejich realizaci - předpoklad jedinci jsou dobře vzdělaní a informovaní, uvědomují si svá práva i zodpovědnost, jsou dostatečně vyspělí pro odpovědné jednání  
širší uplatňování principu participace je záležitostí vyspělých společenství

## 2. Aktéři, funkce, principy a nástroje sociální politiky.

### nástroje sociální politiky

- ❑ právní normy (Ústava ČR, Listina lidských práv a svobod, zákony, nařízení vlády, vyhlášky ministerstev a ostatních ústředních orgánů státní správy, vyhlášky orgánů samosprávy, kolektivní smlouvy)
- ❑ ekonomické nástroje – opatření, směřující k ovlivňování a přerozdělování disponibilních zdrojů tak, aby bylo dosaženo stanovených cílů
  - ❑ fiskální nástroje - ve formě transferů na straně jedné a úlevy na straně druhé, které se poskytují různým sociálním skupinám obyvatelstva (mladiství, studující, invalidé, starobní důchodci apod.)
  - ❑ úvěrové nástroje – poskytování různých zvýhodněných půjček pro ovlivnění různých sociálních situací či událostí zájmových sociálních skupin obyvatelstva,
  - ❑ cenová politika – ve formě dekomodifikací vybraných statků a služeb pro zájmové sociální skupiny obyvatelstva nebo ve formě cenové regulace vybraných statků a služeb,
- ❑ sociální dokumenty (koncepce, plány, programy a projekty organizací a institucí, jimiž se stanovují cíle sociální politiky a způsoby jejich dosahování)
- ❑ nátlakové akce, které se užívají k prosazování zájmů některých sociálních skupin (např. stávky, petiční akce).

### 3. Vývoj a tradice sociální politiky v ČR

#### socialistická sociální politika

- ❑ termín sociální politika začátkem 50. let vymizel – z ideologického hlediska neexistovaly sociální problémy, které socialismus odstranil (viz např. neexistence nezaměstnanosti, chudoby aj.) – problémy existovaly, byly skryty a řešeny prostřednictvím ekonomiky (přezaměstnanost, cenové dotace)
- ❑ rozsáhlé redistribuce respektovaly v nadměrné míře rovnostářské myšlenkové koncepty
- ❑ sociální politika byla deformována, šlo de facto pouze o aktivity státu, který monopolně realizoval aktivity v sociální oblasti, role ostatních subjektů byla potlačena nebo zcela vyloučena, stát výrazně omezil prostor pro samostatné chování všech nestátních subjektů, včetně rodiny, občanům byla vnucena role pasivních příjemců dávek a služeb, aniž měli reálnou možnost o jejich rozsahu a kvalitě spolurozhodovat, sociální opatření byla prezentována jako dary velkorysého a štědrého státu občanovi, který vystupoval především v roli pouhého objektu sociální politiky

### 3. Vývoj a tradice sociální politiky v ČR

- ❑ monopol státu byl totální, stát koncipoval, realizoval, financoval a kontroloval celou oblast, respektoval sociální spravedlnost ve smyslu rovnostářství a prosazoval universální schémata a celospolečenský solidarismus
- ❑ způsob financování byl založen na státním rozpočtu a financování sociálních opatření bylo reziduální, dostatek zdrojů pro financování rozsáhlých sociálních výdajů se stával stále problematičtější, stagnace a pokles ekonomického rozvoje v 60. a 80. letech naznačovaly nutnost změny
- ❑ sociální jištění obyvatelstva se v minulosti ze všeho nejméně setkávalo s odsudky – sociální systémy relativně dobře fungovaly, vycházely z dlouholeté tradice, postupně se dále vyvíjely a sledovaly v určité míře i vývoj ve vyspělých zemích a akceptovaly nebo přihlížely i k mezinárodním konvencím a doporučením nadnárodních organizací

### 3. Vývoj a tradice sociální politiky v ČR

transformace sociální politiky

- ❑ proces, v němž společnost přechází k systému ve vyspělém světě dlouhodobě realizovanému – tuto systémovou změnu nelze uskutečnit v krátkém časovém údobí, starý systém ve své původní funkci neexistuje, ale zároveň ještě ve své celistvosti dostatečně nepůsobí systém nový
- ❑ transformaci je třeba vnímat nejen jako proces směřující k nové podobě sociální politiky, ale současně i jako proces směřující ke kultivaci jedince, ke změně jeho postojů, chování, hodnotových orientací apod.
- ❑ problém trendů ve vývoji sociální politiky – jde o tendenci přechodu ke společnosti informací, o účinnější zvládnání rychle postupujícího vědeckotechnického vývoje, o přechod od národních hledisek a kritérií k aspektům mezinárodním apod.
- ❑ sociální reformu je třeba chápat nikoli jako jednorázový akt, ale jako reformu kontinuální.



### 3. Vývoj a tradice sociální politiky v ČR

Scénář sociální reformy

sociální program federální vlády zpracovaný na přechodné období 2 let

pojat jako program ochranný, který měl umožnit a podpořit ekonomickou reformu, nikoli jako program cílově orientovaný, zaměřil se na vytipování aktuálních rizik dalšího vývoje (nezaměstnanost, inflace, privatizace, opatření, která budou tlumit sociální napětí spojená s těmito procesy)

inicialoval vznik záchranné sociální sítě

sehrál aktivní roli, sociální politika umožnila start a počátek ekonomické reformy

položil základy k vybudování sociální politiky nového typu, vytvářel chybějící sociální instituce (např. úřady práce), instituty (např. sociální pojištění, životní minimum) a mechanismy (např. valorizační mechanismy, kolektivní vyjednávání)

přijata řada nových zákonů (např. zákon o zaměstnanosti, o životním minimu, sociální potřebnosti, o pojistném na sociální zabezpečení a příspěvku na státní politiku zaměstnanosti, o zdravotním pojištění aj.), v průběhu 90. let a na počátku tohoto století doznaly mnoha změn,

### 3. Vývoj a tradice sociální politiky v ČR

záchranná sociální síť

soubor legislativních norem upravující sociálně politická opatření, kterými stát garantuje všem občanům určitou minimální úroveň pomoci v případě, že se ocitnou v závažných a státem uznaných nouzových sociálních situacích

základní funkce:

- ❑ aktivně působí v politice zaměstnanosti a spoluvytváří předpoklady k tomu, aby se pracovní síla vracela do aktivní ekonomické činnosti a byla zabezpečena nezbytnými příjmy v případě nezaměstnanosti
- ❑ garantuje ekonomicky aktivnímu obyvatelstvu minimální výši pracovního příjmu garantováním tzv. minimální mzdy
- ❑ garantuje nezbytně nutnou výši příjmů sociálně potřebným občanům, zejména nízkopříjmovým rodinám s dětmi (např. stanovením tzv. životního minima)
- ❑ poskytuje určitou ochranu bydlení sociálně potřebným občanům (určitými příspěvky na úhradu nákladů spojených s bydlením).

### 3. Vývoj a tradice sociální politiky v ČR

záchranná sociální síť má zmírňovat sociální dopady jednotlivých kroků transformace ekonomiky

je výrazem celospolečenské solidarity a zodpovědnosti státu ve vztahu k občanům pro případ, že se ne vlastní vinou dostanou do stavu nouze, případně že jsou ohroženy důležité sociální zájmy občana nebo i státu (společnosti) – v těchto případech stát garantuje potřebný, nezbytný, společensky uznaný standard pomoci

je koncipována jako aktivizační, adaptabilní a pružný systém sociálních opatření, který musí nutně reagovat na změny, k nimž dochází v reálném životě

## 4. Geneze sociální politiky

rodinná a rodová vzájemnost



pomoc chudým

ang. chudinské zákonodárství (1576), spontánní vzájemnost (bratrstva, cechy)



komplexní soustavy institucí moderních společností

úmrtnostní tabulky (E. Halley, 17. stol.) → povinné pojištění (Jean-Baptiste Colbert)

Otto von Bismarck (NP – 1881, ÚP – 1883, starobní a inv. poj. – 1889)

Eduard Franz Josef Taaffe (NP – 1888, ÚP – 1889, hornické poj. – 1889)

William Beveridge (1942 – národní sociální pojištění / 5 zel: nevědomost, nečinnost, nemoc, potřeba, zanedbanost)

Pierre Laroque (průběžné fin. – zdraví/nemocní, mladí/staří, zaměstnaní/nezaměstnaní, bohatí/chudí)

## 4. Geneze sociální politiky

**Albín Bráf :** Almužna a mzda (1883) – role státu při pomoci chudým

**Karel Engliš:** Sociální politika (1916) = praktické snažení, aby společenský celek byl vypěstěn a přetvořen co nejideálněji

**Josef Macek:** Základy sociální politiky (1925) – soc. pol. jako preventivní činnost, snaží se změnit společenské zřízení tak, aby se jeho vinou nevyskytovala společenská zla (chudoba, nezaměstnanost, nemoc, nízký příjem, ...) x sociální péče jako represivní činnost, snaží se zmírnit lidské utrpení v konkrétních případech

**Alois Rašín: (1923)** – vymezil program státní sociální politiky: Sociální ochranné zákonodárství, pojišťování rizika ztráty výdělku při onemocnění a úrazu, nezaměstnanosti, invaliditě a stáří hledí těm, kteří nemohou uspořit tolik, aby jejich jmění bylo základem života jejich, jednak zabezpečiti dlouhé užívání pracovní síly, jednak pojistit je pro případ ztráty jejich výdělkové schopnosti, aby nebyly odkázáni na důchod zaopatřování chudých.

## 4. Geneze sociální politiky

**Lev Winter** – ministr sociální péče 1920 – 1935

**Emil Schönbaum** – pojistný matematik – zákon o sociálním pojištění (1924)

**Antonín Zelenka** – řed. odb. sociálního zabezpečení MOP 1947 – 1970

**Igor Tomeš** – Scénář sociální reformy, tvůrce záchranné sociální sítě, autor filosofie transformace sociálního systému po r. 1989, mezinárodní expert

## 5. Příčiny rozdílů a modely sociální politiky.

rozhodující = jaká role je přisuzována jednotlivým subjektům, spor o to, jakou úlohu koncepční i čistě praktickou má v sociální politice stát a ostatní subjekty

podle míry účasti státu v praxi sociální politiky se rozlišují i její určité modely (R. M. Titmus – "Úvod do sociální politiky" (1974), G. Esping – Andersen – "Tři politické ekonomie sociálního státu" (1991))

- liberální (reziduální) model
- sociálně-demokratický (redistributivní) model
- korporativní (výkonový) model

## 5. Příčiny rozdílů a modely sociální politiky.

liberální (reziduální) model:

poskytování sociální pomoci na základě testování  
majetkových poměrů,  
malé přerozdělování,  
orientace na zabezpečení osob s nízkými příjmy,  
nízká úroveň dávek,

uplatňovány v USA, Kanadě a v Austrálii, blíží se jim  
systémy v Dánsku, Švýcarsku a ve Velké Británii



## 5. Příčiny rozdílů a modely sociální politiky.

korporativistický (výkonový) model  
zachování statusových rozdílů mezi jednotlivými  
sociálními třídami,  
soukromé pojištění a zaměstnanecké příplatky mají  
pouze marginální roli,

uplatňován v Rakousku, Německu, Francii a v Itálii.

## 5. Příčiny rozdílů a modely sociální politiky.

sociálně-demokratický (redistributivní) model  
úsilí o dosažení rovnosti při zajišťování nejvyššího  
standardu potřeb,  
poskytované dávky a služby jsou souměřitelné s  
nejvyššími požadavky středních tříd,  
rovnost je nastolena garantováním plné participace  
pracujících na úrovni, které se těšily nejbohatší vrstvy  
společnosti,

uplatňován zejména v Norsku, Švédsku a ve Finsku

## 5. Příčiny rozdílů a modely sociální politiky.

Krebs:

klíčovou otázkou fungování státu v oblasti sociální politiky je míra přerozdělování

koncepty sociálních států, které jsou založené na rostoucí roli státu v sociální politice, je nutno vnímat jako určitou reformu liberálního pojetí sociální politiky, která se v různých státech uplatňovala v různém rozsahu a v různé podobě v závislosti na konkrétních národních specifikách, a proto byly a jsou koncepty sociálních států v evropském regionu značně diferencované

## 5. Příčiny rozdílů a modely sociální politiky.

typ sociálního státu	liberální (reziduální)	korporativní (výkonový)	sociálně- demokratický (redistributivní)
odpovědnost státu za uspokojení potřeb	minimální	optimální	úplná
rozdělení podle potřeb	marginální	sekundární	primární
rozsah povinně poskytovaných služeb	omezený	extenzivní	úplný
populace pokrytá povinně poskytovanými službami	menšina	většina	všichni
výše příspěvků	nízká	střední	vysoká
část nár. důchodu určená pro služby státu	nízká	střední	vysoká
zkoumání potřebnosti	primární	sekundární	marginální
charakter klientů společnosti	chudáci	občané	členové
status klientů	nízký	střední	vysoký

## 6. Tvorba programů sociální politiky

zájmová sdružení

politické strany (think tank)

programové prohlášení vlády – zelená kniha → bílá kniha → zásady  
zákona → zákon

Scénář sociální reformy

Záchranná sociální síť

Sociální doktrína ČR (SOCIOKLUB, 1997)

?

## 7. Sociální zabezpečení jako základ sociální politiky

sociální zabezpečení jako součást sociální politiky a jako prostředek k uskutečňování jejích úkolů a cílů = soubor institucí, zařízení a opatření, jejichž prostřednictvím a pomocí se uskutečňuje předcházení, zmírňování a odstraňování následků sociálních událostí občanů

v různých zemích má různý obsah – liší se charakterem, formou, cíli i náplní, vymezením okruhu sociálních událostí

užší pojetí – sociální zabezpečení se omezuje pouze na důchodové zabezpečení a sociální služby,

v širším pojetí zahrnuje péči o zdraví (léčebnou i preventivní), zabezpečení při dočasné neschopnosti pro nemoc a úraz, zabezpečení matek v případě těhotenství a mateřství, pomoc při výchově dětí v rodině, zabezpečení při invaliditě a ve stáří, zabezpečení rodinných příslušníků a pozůstalých a zabezpečení v nezaměstnanosti

## 7. Sociální zabezpečení jako základ sociální politiky

Igor Tomeš:

Sociální zabezpečení je souhrnné označení pro všechny sociální instituce poskytující občanům radu (poradenství), ochranu (prevenci), materiální (věcná) a peněžní plnění (dávky), služby a azyl (ústavní péči) k uspokojení jejich sociálních (společností uznaných) potřeb.

## 7. Sociální zabezpečení jako základ sociální politiky

	<b>sociální pojištění</b>	<b>státní sociální podpora</b>	<b>sociální pomoc</b>
<b>typ řešené sociální situace</b>	<b>situace, na které se lze dopředu připravit odložením své kupní síly</b>	<b>situace, které jsou na základě určitého společenského konsensu uznány za zřetele hodné, kdy je účelné rodinu podpořit</b>	<b>situace, které občan není schopen řešit sám nebo s pomocí vlastní rodiny – hmotná nouze, sociální nouze, sociálně právní ochrana</b>
<b>způsob financování</b>	<b>sociální pojištění</b>	<b>daně</b>	<b>daně</b>
<b>administrace (organizační zabezpečení)</b>	<b>ČSSZ, ÚP ČR, zdravotní pojišťovny</b>	<b>ÚP ČR</b>	<b>ÚP ČR, samospráva, ORP, NNO, ...</b>



## 7. Sociální zabezpečení jako základ sociální politiky

situace – sociální pojištění	sociální dávka	administrace
stáří invalidita	starobní důchod invalidní důchod	ČSSZ
ztráta partnera	vdovský, vdovecký, sirotčí důchod	ČSSZ
nemoc (dlouhodobé) ošetřování, mateřství, těhotenství otcovská poporodní péče	nemocenská, (dlouhodobé) ošetřovné, peněžitá pomoc v mateřství, vyrovnávací příspěvek v těhotenství a v mateřství, otcovská poporodní péče	ČSSZ
nemoc, těhotenství, mateřství, porod	zdravotní péče (věcná dávka)	zdravotní pojišťovny
ztráta zaměstnání	podpora v nezaměstnanosti rekvalifikace (věcná dávka)	ÚP ČR
pracovní úraz nemoc z povolání	renta	Česká pojišťovna, a.s. Kooperační a.s.

## 7. Sociální zabezpečení jako základ sociální politiky

<b>situace – státní sociální podpora</b>	<b>sociální dávka</b>	<b>administrace</b>
<b>narození dítěte</b>	<b>porodné</b>	<b>ÚP ČR</b>
<b>péče o dítě do 4 let věku</b>	<b>rodičovský příspěvek</b>	<b>ÚP ČR</b>
<b>výchova a příprava dítěte na povolání</b>	<b>přídavek na dítě</b>	<b>ÚP ČR</b>
<b>vysoké náklady související s bydlením</b>	<b>příspěvek na bydlení</b>	<b>ÚP ČR</b>
<b>úmrtí</b>	<b>pohřebné</b>	<b>ÚP ČR</b>

## 7. Sociální zabezpečení jako základ sociální politiky

situace – sociální pomoc	sociální dávka	administrace
<b>HMOTNÁ NOUZE</b>		
nízký příjem	příspěvek na živobytí, doplatek na bydlení, mimořádná okamžitá pomoc	ÚP ČR
<b>SOCIÁLNÍ NOUZE</b>		
neschopnost zajistit si základní životní potřeby z důvodu věku, nepříznivého zdravotního stavu, ...	dávky pro osoby se zdravotním postižením (příspěvek na mobilitu, příspěvek na úpravu bytu)	ÚP ČR
	sociální služby (věcná dávka)	stát – příspěvek na péči (ÚP ČR), dotace poskytovatelům soc. služeb (MPSV) samospráva – příspěvky poskytovatelům soc. služeb klient – pobyt, strava, peč. služba zdr. pojišťovny – ošetř. péče NNO, obch. spol., FO ESF sponzorské dary

## 7. Sociální zabezpečení jako základ sociální politiky

<b>situace – sociální pomoc</b>	<b>sociální dávka</b>	<b>administrace</b>
<b>SOCIÁLNĚ-PRÁVNÍ OCHRANA</b>		
<b>neschopnost zajistit si vymahatelnost práv v sociální oblasti</b>	<b>sociální služby</b>	<b>obce s rozšířenou působností</b>

<b>3. pilíř</b>	<b>sociální dávka</b>	<b>administrace</b>
<b>doplňkové důchodové spoření (penzijní připojištění se státním příspěvkem)</b>	<b>penze</b>	<b>penzijní společnosti (penzijní fondy)</b>

## 7. Sociální zabezpečení jako základ sociální politiky

### **determinanty:**

- ❑ **demografický vývoj**

porodnost, stárnutí populace

- ❑ **ekonomické a sociální faktory**

HDP, ceny, rozložení mezd, vývoj nezaměstnanosti, zdravotní stav obyvatelstva

- ❑ **společensko-politické faktory**

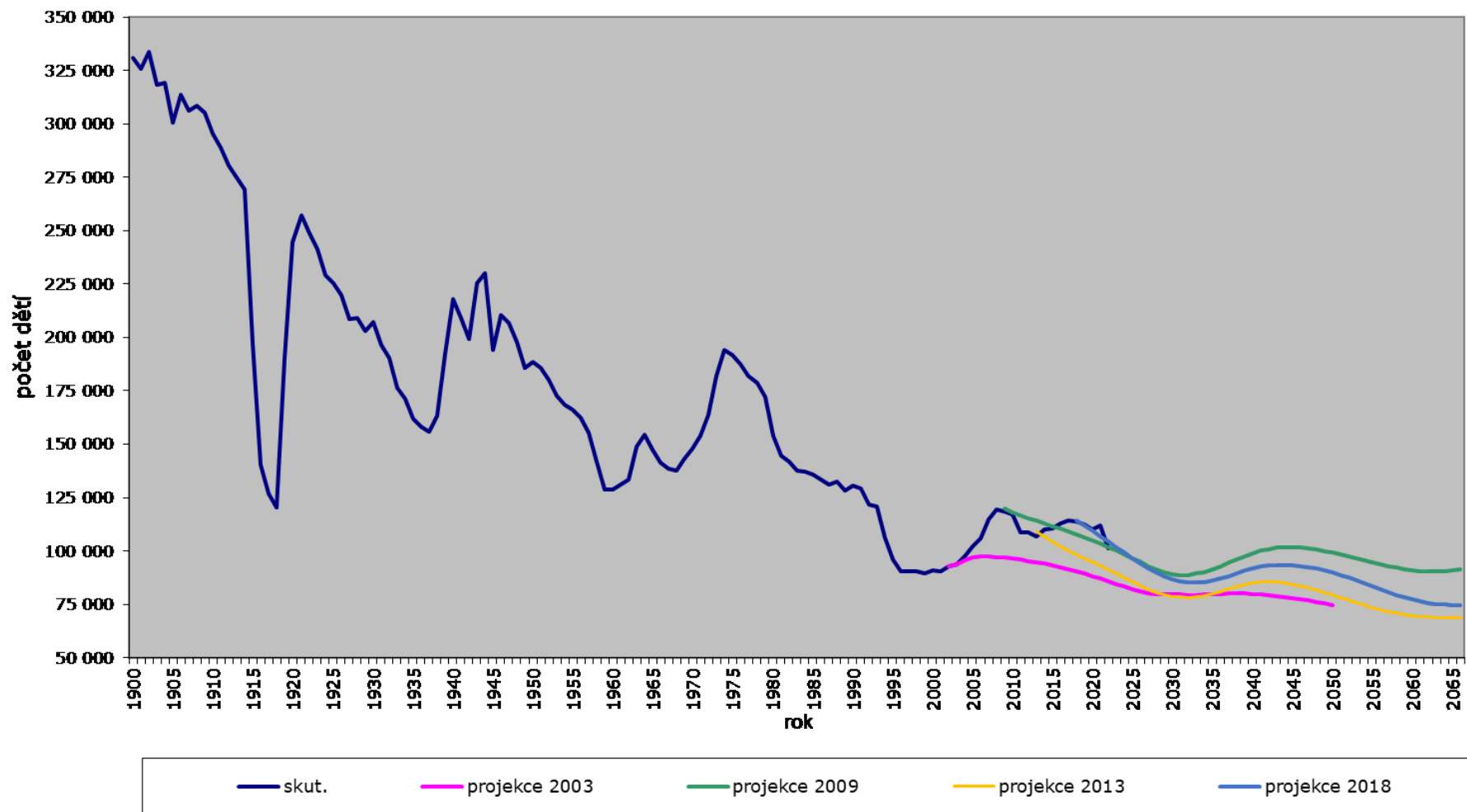
programové prohlášení vlády, programy politických stran, sociální smír, kolektivní vyjednávání

- ❑ **mezinárodní faktory**

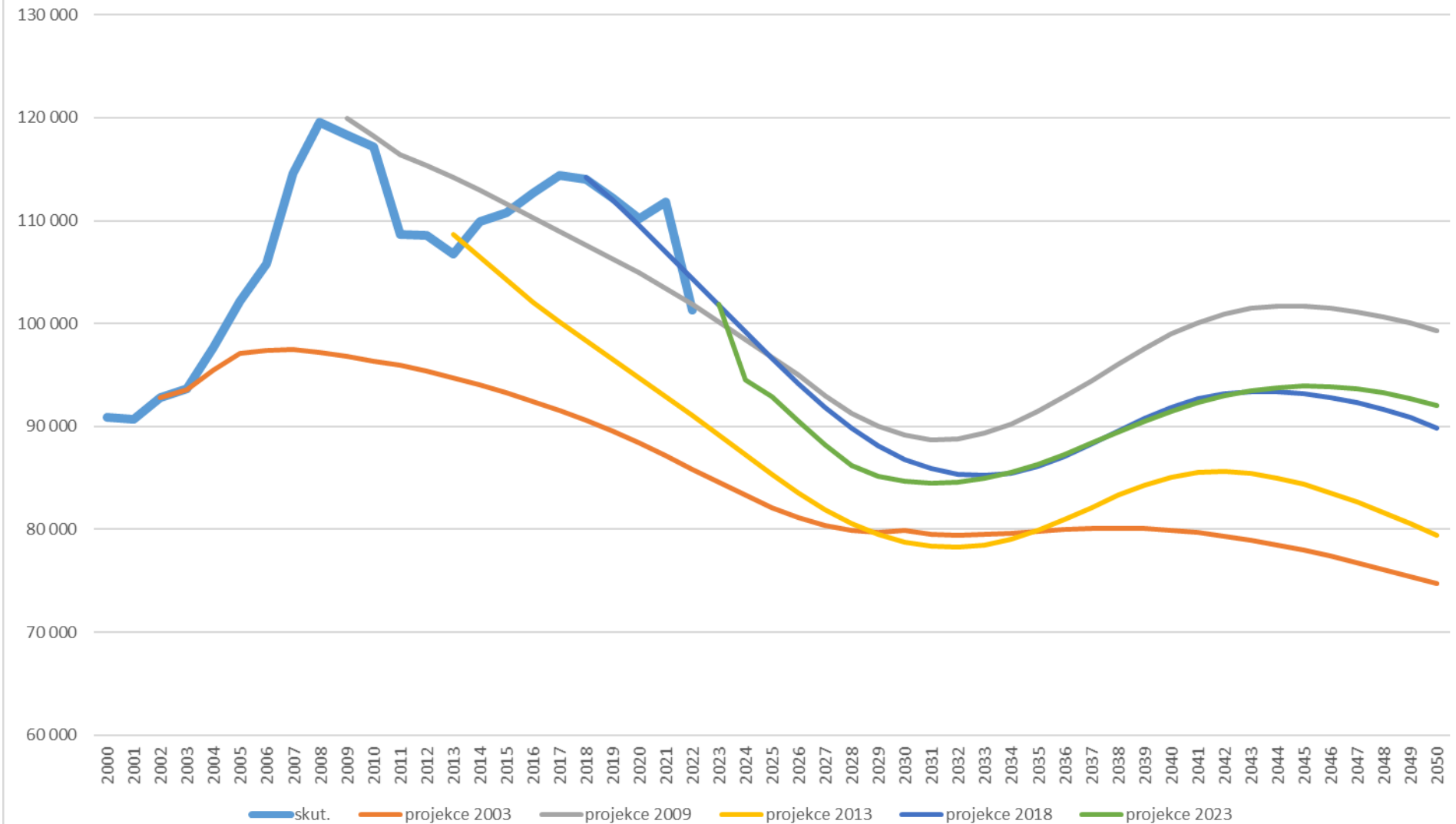
členství v EU, mezinárodní závazky (Evropská sociální charta)

# 7. Sociální zabezpečení jako základ sociální politiky

Vývoj počtu živě narozených dětí - skutečnost vs. projekce



Název grafu



## 8. Pojetí sociálního státu

sociální stát = produkt evropské civilizace

- ❑ produkt historického vývoje veřejně organizované solidarity
- ❑ reakce na mezinárodně uznané právo občanů na důstojné ŽM
- ❑ veřejná garance na ústavami zaručená lidská práva, vč. práv sociálních
- ❑ zajišťuje právo na důstojnost, svobodu, solidaritu a participaci na věcech veřejných
  
- ❑ kritiky štěrnosti, legitimacy a kontroly se vztahují ke kvantitě a správě, nikoli k jeho podstatě



## 8. Pojetí sociálního státu

- ❑ myšlenkové kořeny
- ❑ křesťanská dobročinnost → osvícenecké pojetí společenské smlouvy (17. stol. – stát uznal svou povinnost pečovat o chudé a práce neschopné) → chudinská péče jako sociální úloha evropských států (19. stol.) → diskuse o solidaritě mezi občany (Auguste Comte) → stát má vůči svým občanům kromě ochranných vojenských, policejních a ekonomických rolí i role sociální → solidarita se stala nezbytným prvkem státnosti
- ❑ 1919 – založení Mezinárodní organizace práce – formulace minimálních standardů sociálního zákonodárství s cílem udržet sociální náklady veřejných financí a zaměstnavatelů v přijatelné míře

## 8. Pojetí sociálního státu

- ❑ = v podstatě povinné dostatečné zajištění nezadatelných lidských práv státem cestou přiměřené a udržitelné solidarity mezi občany
- ❑ 6 základních sociálních práv (právo na práci, právo na uspokojivé pracovní podmínky, právo na přiměřenou životní úroveň, právo na rodinu, právo na sociální zabezpečení, právo na svobodu sdružování)
- ❑ další sociální práva (rovné příležitosti k získání a provozování výdělečné činnosti, rovnost v dostupnosti zdravotní péče, vzdělání, sociální ochrany, sociálních služeb a pomoci v případě hmotné nouze)
- ❑ dostupnost sociálních práv – místní, v kvalitě, finanční – povinnost státu

## 8. Pojetí sociálního státu

- ❑ jednotlivé státy jsou různě štědré při zajišťování , různou měrou přitom zapojují zaměstnavatele
- ❑ z makroekonomického hlediska byla při regulaci kvantitativní stránky sociálního státu porušena rovnováha v solidaritě mezi těmi, kdo platí a těmi, kdo dostávají výhody z veřejných prostředků
- ❑ přílišná zátěž veřejných financí ≠ konec sociálního státu → nutno přehodnotit sociální politiku států, zvýšení odpovědnosti jedinců za své budoucí sociální potřeby
- ❑ ? rozumná míra veřejné solidarity
- ❑ ? role státu při zajišťování šesti základních sociálních práv přiměřeným důstojným způsobem

## 9. Krize a návraty sociálního státu

- ❑ 50. léta 20. stol. – štědrost sociálního státu = reakce na ukončení 2. SV
- ❑ 60. a 70. léta – ekonomická konjunktura → není důvod štědrost omezovat + soutěž se sociálním modelem SSSR
- ❑ konec 70. let – recese + nástup asijských „tygrů“ + stárnutí populace → přehodnocení sociální politiky států
- ❑ 80. léta – tlak na úspory veřejných financí (neoliberalismus) a zvýšení odpovědnosti jedince za budoucí sociální potřeby – hovoří se o krizi sociálního státu → diskuse o rozsahu solidarity a o roli státu

## 10. Vznik a typy sociální událostí

sociální událost = sociální riziko, které

- ❑ je společensky uznáno za závažné, protože
- ❑ ekonomicky a sociálně ohrožuje existenci člověka,
- ❑ jeho řešení vyžaduje společenskou ochranu, protože
- ❑ postižená osoba nebo její rodina nejsou schopni jeho důsledky odvrátit vlastními silami

předmětem veřejného zájmu jsou životní situace, které svými důsledky mohou vyvolávat sociální napětí

životní situace se stává sociální událostí, pokud vznikne příčinná souvislost mezi veřejně uznanou individuální životní situací a jejími společenskými a ekonomickými následky

## 10. Vznik a typy sociální událostí

### formy řešení sociálních událostí

- ❑ sociální zabezpečení (sociální pojištění + sociální zaopatření, ze zákona povinné)
  - ❑ změna zdravotního stavu (nemoc, invalidita, úraz)
  - ❑ ztráta zaměstnání
  - ❑ zakládání rodiny, mateřství, výchova dětí, ztráta živitele
  - ❑ stáří
  - ❑ sociální dezintegrace
- ❑ sociální péče (zpravidla není právní nárok)
  - ❑ široké pojetí – všechny formy nedostupnosti zdrojů a služeb a sociální souvislosti spojené s bydlením a vzděláváním

## 11. Postavení sociální politiky a její chápání v evropském prostoru

- sociální politika v EU = výsostnou kompetencí každé země
- otevřená metoda koordinace sociálních systémů

## 12. Evropské sociální zákonodárství a základní dokumenty Evropské sociální politiky

mezinárodní smlouvy upravují

- ❑ minimální sociální standardy (Úmluva MOP o minimální normě sociálního zabezpečení, Evropský zákoník sociálního zabezpečení, Úmluva o ochraně lidských práv a důstojnosti lidské bytosti v souvislosti s aplikací biologie a medicíny)
- ❑ upravují koordinační pravidla s cílem provázat vnitrostátní právní předpisy a zajistit rovné postavení státních příslušníků smluvních stran tak, aby s nimi bylo zacházeno v jiném smluvním státě stejně jako s vlastními občany



## 12. Evropské sociální zákonodárství a základní dokumenty Evropské sociální politiky

mezinárodní smlouvy a další dokumenty na úrovni OSN:

- ❑ Všeobecná deklarace lidských práv (1948)
  - ❑ právo na SZ a na zajištění hospodářských, sociálních a kulturních práv nezbytných pro důstojný a svobodný rozvoj osobnosti,
  - ❑ právo každého na životní úroveň, která by zajistila „zdraví a blahobyt“ osoby a její rodiny, vč. práva na zabezpečení v nezaměstnanosti, nemoci, nezpůsobilosti k práci, ovdovění, stáří nebo v ostatních případech ztráty výdělečných schopností
- ❑ Mezinárodní pakt o hospodářských, sociálních a kulturních právech (1966)
  - ❑ právo na SZ, práva žen na ochranu a pomoc v době těhotenství a mateřství, právo jednotlivce na přiměřenou životní úroveň, právo na ochranu zdraví.

## 12. Evropské sociální zákonodárství a základní dokumenty Evropské sociální politiky

- ❑ Úmluva o odstranění všech forem diskriminace žen (1979)
  - ❑ chrání ženy před diskriminací v oblasti sociální, kulturní, politické (volební právo,)
  - ❑ stanoví povinnost států přijmout veškerá opatření, která zajistí na základě rovnoprávnosti mužů a žen stejná práva na sociální zabezpečení, zejména v případech důchodu, nezaměstnanosti, nemoci, invalidity a stáří a jiné neschopnosti pracovat
  - ❑ zahrnuje rovnoprávný přístup ke zdravotním službám, včetně službám v období těhotenství, šestinedělí a poporodním obdobím, a to bezplatně.
  - ❑ rovnoprávné zajištění práv na rodinné přídavky
- ❑ Úmluva o právech osob se zdravotním postižením (2006)
  - ❑ založena na respektu k lidské důstojnosti, rovnosti příležitostí, rovnosti mužů a žen, plném zapojení osob se zdravotním postižením do společnosti
- ❑ Úmluva o právech dítěte (1989)

## 12. Evropské sociální zákonodárství a základní dokumenty Evropské sociální politiky

### Úmluva MOP

- ❑ Úmluva o minimální normě sociálního zabezpečení (1952)
  - ❑ upravuje minimální SZ jednotlivých sociálních událost – onemocnění, pracovní neschopnost, nezaměstnanost, stanovený důchodový věk, pracovní úraz a nemoc z povolání, zajištění péče o děti, těhotenství, porod a jejich následky, invalidita, ztráta prostředků k živobytí utrpěná následkem úmrtí živitele rodiny
- ❑ Úmluva o invalidních, starobních a pozůstalostních dávkách (1967)
- ❑ Úmluva o zdravotní péči a dávkách v nemoci (1969)

## 12. Evropské sociální zákonodárství a základní dokumenty Evropské sociální politiky

Mezinárodní smlouvy přijaté v Radě Evropy (Výbor pro SZ)

- ❑ Evropská sociální charta (1961, 1988, 1996)
  - ❑ v původním znění zakotvuje celkem 19 sociálních práv (právo na sociální zabezpečení, na sociální a zdravotní pomoc těm, kteří nemají dostatečné prostředky, právo na využívání služeb sociální péče, právo zdravotně postižených na přípravu k povolání, pracovní rehabilitaci a sociální readaptaci, právo rodiny na sociální, právní a hospodářskou ochranu, právo matek a dětí na odpovídající sociální a hospodářskou ochranu)
  - ❑ dodatek (1988 ) - + 4 práva (právo starých osob na sociální ochranu)
  - ❑ revidovaná ESCh (1996) – celkem 31 sociálních práv (právo na ochranu proti chudobě a sociálnímu vyloučení, právo na bydlení)
- ❑ Evropský zákoník sociálního zabezpečení
- ❑ Úmluva o lidských právech a biomedicíně

## Evropská sociální charta

- mezinárodní smlouva o sociálních a hospodářských právech ratifikovaná členskými státy Rady Evropy,
- spolu s Evropskou úmluvou o ochraně lidských práv a základních svobod je jedním ze dvou základních pilířů smluvního systému ochrany lidských práv v členských zemích Rady Evropy,
- Ustanovení Charty, jež smluvní strany přijaly, představují nezpochybnitelné mezinárodněprávní závazky na ochranu lidských práv,
- přispěla k tvorbě evropských standardů lidských práv v sociální a hospodářské oblasti
- první verze Charty přijata dne 18. října 1961 v Turíně, pro své původní signatáře vstoupila v platnost 26. února 1965
- jménem ČSFR podepsána ve Štrasburku dne 27. května 1992
- pro ČR vstoupila v platnost dne 3. prosince 1999 po vyslovení souhlasu Parlamentu České republiky a uzavření procesu ratifikace.

- část I.: stanoveno 19 zásad, jež smluvní strany uznávají za cíl, o který budou usilovat při realizaci této mezinárodní smlouvy
  - část II.: obsahuje a podrobně definuje jednotlivá sociální a hospodářská práva, jež jsou nastavena tak, že smluvní strany mají povinnost přijmout nejméně pět ze sedmi článků II. části Charty (konkrétně čl. 1, 5, 6, 12, 13, 16, 19), které tvoří její jádro, následně smluvní strany přijímají další ustanovení dle své volby tak, aby jejich počet nebyl nižší než 10 článků nebo 45 číslovaných odstavců
  - část III: udává tyto závazky smluvních stran
  - část IV: specifikován kontrolní mechanismus Charty.
- 
- [https://www.ochrance.cz/fileadmin/user\\_upload/ochrana\\_osob/Umluvy/Evropska\\_socialni\\_charta.pdf](https://www.ochrance.cz/fileadmin/user_upload/ochrana_osob/Umluvy/Evropska_socialni_charta.pdf)

- **právo na práci (čl. 1)**
- právo na spravedlivé pracovní podmínky (čl. 2)
- právo na bezpečné a zdravé pracovní podmínky (čl. 3)
- právo na spravedlivou odměnu za práci (čl. 4)
- **právo organizovat se (čl. 5)**
- **právo kolektivně vyjednávat (čl. 6)**
- právo dětí a mladých osob na ochranu (čl. 7)
- právo zaměstnaných žen na ochranu (čl. 8)
- právo na poradenství při volbě povolání (čl. 9)
- právo na přípravu k výkonu povolání (čl. 10)
- právo na ochranu zdraví (čl. 11)
- **právo na sociální zabezpečení (čl. 12)**
- **právo na sociální a lékařskou pomoc (čl. 13)**
- právo využívat služby sociální péče (čl. 14)
- právo tělesně nebo duševně postižených osob na odbornou přípravu k výkonu povolání, rehabilitaci a na profesní a sociální readaptaci (čl. 15)
- **právo rodiny na sociální, právní a hospodářskou ochranu (čl. 16)**
- právo matek a dětí na sociální a hospodářskou ochranu (čl. 17)
- právo na výdělečnou činnost na území jiných smluvních stran (čl. 18)
- **právo migrujících pracovníků a jejich rodin na ochranu a pomoc (čl. 19)**

## čl.12 - právo na sociální zabezpečení

S cílem zajistit účinné uplatnění práva na sociální zabezpečení se smluvní strany zavazují:

1. vytvořit nebo udržovat systém sociálního zabezpečení,
2. udržovat systém sociálního zabezpečení na dostatečné úrovni, přinejmenším na úrovni stejné, jaká se vyžaduje pro ratifikaci Úmluvy Mezinárodní organizace práce (č. 102) o minimálních standardech sociálního zabezpečení,
3. usilovat o postupné zvýšení úrovně systému sociálního zabezpečení,
4. učinit uzavřením patřičných dvoustranných a mnohostranných smluv nebo jinými vhodnými prostředky za podmínek stanovených v takových smlouvách opatření k zajištění:
  - a) rovného zacházení s vlastními státními příslušníky a státními příslušníky ostatních smluvních stran, pokud jde o práva sociálního zabezpečení, včetně zachování nároků vyplývajících z právních předpisů sociálního zabezpečení, bez ohledu na pohyb chráněných osob mezi územími smluvních stran,
  - b) uznání, zachování a znovunabytí práv sociálního zabezpečení prostřednictvím sčítání dob pojištění nebo zaměstnání završených podle právních předpisů každé ze smluvních stran.



## 12. Evropské sociální zákonodárství a základní dokumenty Evropské sociální politiky

### Právo EU

- ❑ zaměřuje se především na vytvoření předpokladů pro rovné postavení mužů a žen,
- ❑ na sociálněprávní aspekty volného pohybu osob (pracovníků, osob samostatně výdělečně činných a dalších osob) po EU
- ❑ existují však oblasti, které mají v právu EU svůj obecný základ, ale dosud nejsou podrobněji upraveny a jsou řešeny jsou v rámci prohloubené spolupráce jak členských států EU (prevence sociálního vyloučení, modernizace systémů sociálního zabezpečení)

## 12. Evropské sociální zákonodárství a základní dokumenty Evropské sociální politiky

- ❑ směrnice = souhrn norem, který je právně závazný pro členské státy, pokud jde o cíle, jichž má být dosaženo, je však ponecháno na rozhodnutí jednotlivých členských států, jaké formy a metody zvolí
  - ❑ na podkladě směrnice jsou členské státy povinny upravit vnitrostátní sociální předpisy, které s ní nejsou v souladu
- ❑ nařízení představuje souhrn právních norem, který je obecně závazný v celém rozsahu
  - ❑ smyslem nařízení v sociální oblasti je odstranit překážky volného pohybu, zejména zajistit stejná práva a stejné povinnosti v sociálním zabezpečení pro občany jiných členských států, jako mají příslušníci takového státu
- ❑ rozhodnutí je závazným pramenem práva v celém rozsahu
- ❑ stanoviska = nezávazným právním aktem

## 13. Modernizace sociálních systémů

Společná strategie modernizace sociální ochrany  
(A Concerted Strategy for Modernising Social Protection)

- ❑ zajistit, aby se vyplatilo pracovat a poskytovat zaručený příjem
- ❑ zajistit zaručené důchody a udržitelné důchodové systémy
- ❑ podporovat sociální integraci
- ❑ zajistit vysokou kvalitu a udržitelnost dlouhodobé sociálně zdravotní péče

## 13. Modernizace sociálních systémů

EU – úsilí o koordinaci sociálních systémů

- ❑ sociální politika v EU = výsostnou kompetencí každé země
- ❑ otevřená metoda koordinace sociálních systémů
- ❑ příklady dobré praxe
  
- ❑ Zpráva o národních strategiích sociální ochrany
- ❑ Zpráva o prevenci sociálního vyloučení (o sociálním začleňování)
- ❑ Zpráva o udržitelných důchodových systémech
- ❑ Zpráva o udržitelných systémech dlouhodobé sociálně zdravotní péče