

Spec.pedagogická diagnostika

Zahrnuje vědomostní šetření, vyšetření řeči, percepčních a percepčně-motorických funkcí.

Vědomostní šetření se týká zjištění úrovně nabytých vědomostí a dovedností, zejména ve čtení, psaní a počítání.

Speciální pedagogická diagnostika

se zaměřuje na úroveň:

- čtení
- psaní – rukopis, psaní – pravopis
- počítání
- soustředění
- sluchové a zrakové vnímání
- řeč
- rytmus
- orientace v prostoru a pravolevá orientace
- nápadnosti v chování, postavení dítěte v kolektivu
- rodinné prostředí

Vyšetření čtení:

- rychlost čtení
- Způsob - technika čtení (stupeň vývoje čtenářských návyků)
- frekvence a charakter chyb
- míra porozumění čtenému textu
- průvodní projevy u čtení

Vyšetření psaní:

Úroveň psaní hodnotíme z hlediska grafické, ortografické a obsahové stránky.

Diagnostickými nástroji jsou opis, přepis, diktát, pseudodiktát a volný písemný projev.

- způsob sezení při psaní
- držení psacího náčiní
- tempo psaní
- grafický projev – tvary písmen, velikost písmen
- výbavnost grafémů
- uspořádání na ploše
- specifické a nespecifické chyby

Vyšetření řeči, percepčních a percepčně motorických funkcí

Řečový projev + artikulační neobratnost a sykavkové asimilace

Jazykový cit

- je schopnost dítěte více či méně přesně zvládat mluvnická pravidla bez jejich teoretického osvojení
- zkouška jazykového citu je vypracována pro předškolní věk, pro žáky 1. – 5. ročníku

Audiomotorická koordinace:

Zjišťuje schopnost rozlišení kvantity vokálů, jejich trvání v čase a střídání krátkých a dlouhých slabik.

Vypovídá o plynulosti zautomatizování procesu čtení.

Poruchy v této oblasti se u poruch učení projevují jako nesouvislé čtení, útržkovitá reprodukce, útržkovité vyjadřování, čtení bez intonace, neporozumění obsahu.

ZÁKLADNÍ DIAGNOSTICKÉ NÁSTROJE

- Mezi základní diagnostické prostředky zařazujeme speciální zkoušky, jejichž výsledky vypovídají o intelektové úrovni dítěte a jeho výkonech v jednotlivých percepčních oblastech.
- Stanovení diagnostických kritérií je velice obtížné (srov. Mertin, 1995, Zelinková, 1993) a odpovídá dané legislativě.
- Vyšetření inteligence je nezbytnou zkouškou celého diagnostického vyšetření. Podává významnou informaci o úrovni rozumových schopností.
- Součástí vyšetření je stanovení intelektové úrovně dítěte, které provádějí psychologové standartními testy inteligence.

Testy inteligence

Stanfordský Binet inteligenční test (Terman – Merrill) pro děti od 2 let
WISC III – Wechslerova inteligenční škála – pro děti od 6 let
Woodcock – Jonson Edition II
IDS – Inteligenční a vývojová škála pro děti
IDS P – Inteligenční a vývojová škála pro předškolní děti
SON-R Neverbální inteligenční test (2,5 – 7 let)

IQ nad 140 **genialita** (cca 0,2%)
IQ nad 130 – **superiorita**, velmi vysoká **inteligence** (cca 2,8%)
IQ nad 120 - vysoká **inteligence** (cca 7,0%)
IQ nad 110 – lehce nadprůměrná **inteligence** (cca 20%)
IQ 90 – 110 – průměrná **inteligence** (cca 40%)
IQ 80 – 90 – lehce podprůměrná **inteligence** (cca 20%)
IQ 70 – 80 – hraniční pásmo, **inferiorita** (cca 7%)
IQ 50 – 69 – lehká **mentální retardace**, dříve debilita (cca 2,5%)
IQ 35 – 49 – středně těžká **mentální retardace**, dříve **imbecilita** (cca 0,3%)
IQ 20 – 34 – těžká **mentální retardace**, dříve idiotie (cca 0,1%)
IQ do 19 – hluboká **mentální retardace** (cca 0,1%)
(Všechny typy **mentální retardace** celkem činí cca 3%)

VPU

Zdravotní obtíže – minulost

Zdravotní stav – současnost

Motivace

Rozumové schopnosti

Temperament

Úroveň koncentrace

Prožitky a zkušenosti

Paměť

Řeč

Zájmy

Sebepojetí

Sebehodnocení



Zraková percepce

Sluchová percepce

Pravolevá a prostorová orientace

Kinestetické vnímání. hmat

Lateralita

Jemná a hrubá motorika

Grafomotorika

Vlastnosti vrozené a získané

Základní poruchy učení

Specifické poruchy učení bývají definovány **jako neschopnost naučit se číst, psát a počítat pomocí běžných výukových metod za průměrné inteligence a přiměřené sociokulturní příležitosti.**

U dětí bývají porušeny funkce, které jsou potřebné pro učení se psaní, čtení a počítání.

Jedná se o

- **funkce percepční**, kdy je porušeno především smyslové vnímání – zrakové, sluchové
- **funkce kognitivní** – poznávací – kdy je porušena např. schopnost koncentrace pozornosti, paměť, myšlení, řeč a matematické představy
- **funkce motorické**, kdy je přítomna porucha jemné i hrubé motoriky ruky, ale i očních pohybů a mluvidel dále se na vzniku poruch podílí i **porucha motorické koordinace** a rytmicity. A nakonec i porucha **senzomotorických funkcí**, kdy se jedná o propojení poznávacích a motorických funkcí.

Příčiny

Nejdůležitější nervové spoje se vytváří dva a půl měsíce před narozením a ještě během prvního roku života. Velkou nevýhodu mají děti předčasně narozené, protože jim chybí hodně spojů, které jsou důležité pro učení. Ukazuje se nezanedbatelný je také pohybový vývoj dítěte do jednoho roku.

Pokud neprobíhá rovnoměrně , tzn. že dítě například přeskočí fázi lezení a staví se velmi brzy na nohy, nevytvoří si smysl pro prostorovou orientaci, serialitu, intermodalitu. Levá a pravá hemisféra se v těchto případech nenaučí spolu komunikovat a při činnostech , kde je důležitá spolupráce hemisfér, děti využívají pouze jednu.

V současné době se v odborné literatuře přistupuje k etiologii specifických poruch učení jinak, než tomu bylo v minulosti.

Odborníci se shodují na několika rovinách příčin vzniku.

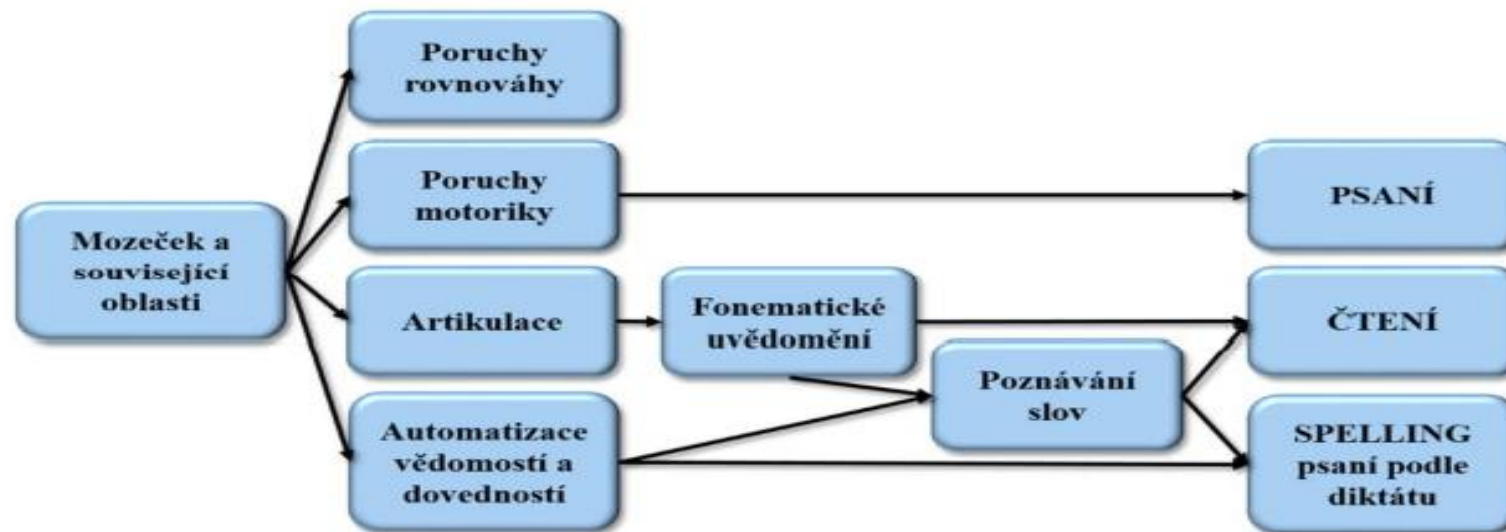
Jedná se o biologicko-medicínskou rovinu, kam je řazeno genetické a neurologické pojetí. Genetické pojetí předpokládá, že výskyt dyslexie má přímou souvislost s chromozómy 6 a 15 (Reid, 2003; Zelinková, 2003). Chromozóm 6 přímo ovlivňuje vývoj nervových buněk, které mají následně vliv na akustické, vizuální, paměťové a motorické procesy potřebné ke čtení.

Neurologické pojetí shledává příčiny specifických poruch učení v souvislosti s dysfunkcí magnocelulárního systému v mozku (Reid, 2003). Výzkumy v oblasti symetrie mozkových hemisfér dokazují rozdíly mezi mozky dyslektiků a intaktní populací. Jedná se o neuroanatomické nepravidelnosti v oblasti kůry mozkové. Velké anatomické změny se týkají planumtemporale.

Závěry o biologických příčinách SPU se opírají o zjištěné abnormality v aktivaci mozkových oblastí při zpracování verbálních informací, dále se projevují odlišnosti ve vývoji mozkových struktur, v jejichž důsledku se vytvářejí abnormální spojení mezi neurony v mozkové kůře (Matějček, 1995; Jošt, 2010; Pokorná, 2010; Bartoňová, 2018).

Projevují se rozdíly ve struktuře mozku a v odchýlné organizaci cerebrálních aktivit při procesu zpracování slovních informací, mění se struktura buněk levé a pravé hemisféry. Rozdíly jsou patrné zejména v šedé kůře mozkové. Poměr šedé hmoty k bílé hmotě je vyšší v levé hemisféře než v pravé.

Odchytky můžeme sledovat i v oblasti mozečku. Funkční deficity mozečku mohou mít za následek poruchy plynulosti a souhry volných pohybů, narušení rovnováhy, změny svalového napětí, narušené vnímání rytmu, narušení odhadu času či problémy v oblasti automatizace motorických a kognitivních procesů (Jošt, 2011).



Obr. 4: Ontogenetický kauzální řez znázorňující vliv některých deficitů mozečku na čtení a psaní (Zelinková, 2003, s. 25)

Písmenkování – analyticko syntetická metoda



Synteticko analytická metoda

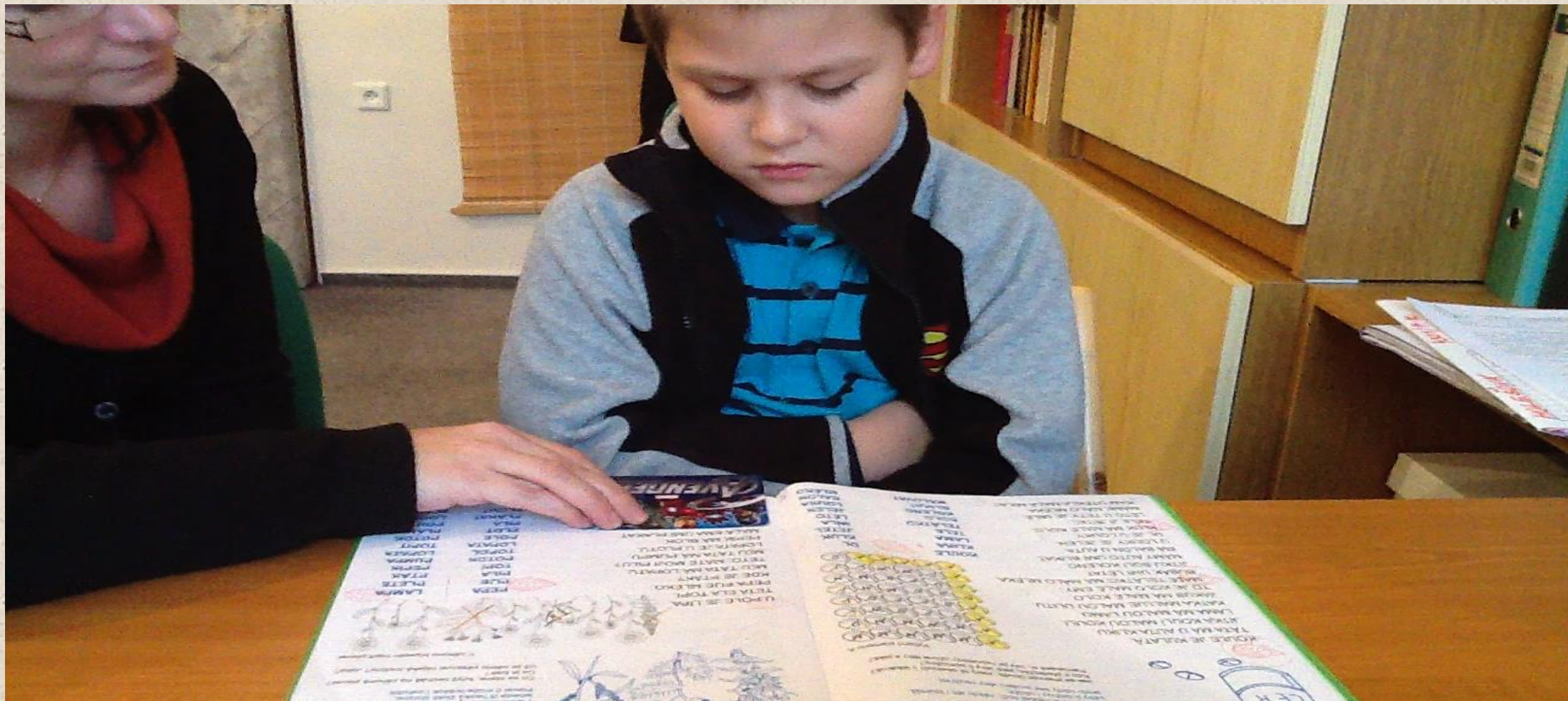


Přetrvávající dvojí čtení, obtíže s porozuměním čteného textu



Zuzana Pavelová

Genetická metoda





Zuzana Pavelová



Zuzana Pavelová



Zuzana Pavelová

Dyslexie

- V širším slova smyslu znamená označení celého **komplexu specifických vývojových poruch učení** - užívá se jako pojem obecný
- Dyslexie je specifická porucha učení, která je neurobiologického původu.
- Je charakterizována obtížemi se správným anebo plynulým rozpoznání slova a špatným pravopisem a dekodovacími schopnostmi.
- Tyto obtíže jsou typickým následkem deficitu ve fonologické složce jazyka, který je často neočekávaný ve vztahu k ostatním poznávacím schopnostem a k podmínkám efektivní výuky ve třídě.
- V užším slova smyslu – označuje tento termín poruchu čtení – která se **projevuje neschopností naučit se číst**, za běžného výukového vedení, **přiměřené inteligence a žije v prostředí, které mu dává dostatek potřebných podnětů k rozvoji.**
- Mezi sekundární následky mohou patřit problémy s porozuměním čteného a omezené čtenářské zkušenosti, které brání růstu slovní zásoby a základních znalostí.

V svoivsoltsi s vzýukemm na Cmabridge Uinervtisy vlšyo njaveo, že nzeáelží na pořdaí psíemn ve solvě. Jedniná dleũitžá věc je, aby blyy pnvří a psoelndí pímesna na srpváénm mstíě. Zybetk mžue být totánlí sěms a ty to přoád bez porlbméũ peřčetš. Je to potro, že ldiksý mezok netče kdažé pensímo, ale svolo jkao cleek. Zjámvaé, že??

Hlavní komunikační proces v UK probíhá tím, že se spojí dva mozky, mozek klienta a mozek usnadňovatele, které společně vytvoří novou samostatnou jednotku. Vědecké testy prováděné v roce 2000 Dr. Haffelbierem ze Stuttgartu, z Institutu pro výzkum o komunikaci mozku, ukázaly, že při procesu usnadňované komunikace jsou aktivní převážně pravý mozek pacienta a levý mozek usnadňovatele, které jsou současně „zatežovány“. Pro tyto pokusy použil Dr. Haffelbier zvláštní elektroencefalogramy, kterými zaznamenal aktivitu limbického systému. Dr. Haffelbier naznal přesem UK a byl velice udiven výše zmíněným spojením obou mozků. Ponuchy klienta jsou vlastně kompenzovány mozkem usnadňovatele. Tak můžeme rozumět, že třeba i nevidomý, i těžce

retardovaný pacient, i malé miminko mohou psát díky UK.
ovladače: IMENT5.DLL

- (1) Stavební úřad oznámí zahájení územního řízení dotčeným orgánům státní správy a všem známým účastníkům a nařídí ostatní jednání spojené s právními v místním letěním. Místo a den ústního jednání, případně místního letění sdělí stavební úřad jeho účastníkům nejméně 15 dnů předem. Současně upozorní účastníky, že své námítky a připomínky mohou uplatnit nejpozději při ústním jednání, jinak že k nim nebude přihlédnuto.
- (2) Od ústního jednání může stavební úřad upustit v případě, že je pro území zpracována územní plánovací dokumentace, na jejím základě je možno posoudit návrh na územní rozhodnutí. U pustí-li stavební úřad od ústního jednání, určí lhůtu, do které mohou účastníci uplatnit námítky, a upozorní je, že k později podaným námítkám nebude přihlédnuto, tato lhůta nesmí být kratší než 15 dnů.
- (3) Dotčené orgány státní správy sdělí svá stanoviska ve stejné lhůtě, v níž

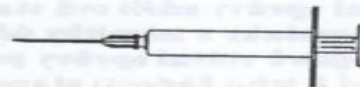
Čtení s porozuměním

CHŘIPKA

DOBROVOLNÝ PROGRAM OČKOVÁNÍ PROTI CHŘIPCE VE FIRMĚ ACOL

Jak určitě víte, během zimy může dojít k velmi rychlému rozšíření chřipky. Ta může svým obětem způsobit onemocnění trvající celé týdny.

Nejlepším způsobem boje proti viru je udržovat se ve zdraví a v kondici. Jako pomoc imunitnímu systému v boji proti útočícímu viru se doporučuje každodenní cvičení a strava obsahující hodně ovoce a zeleniny.



ACOL se rozhodl nabídnout zaměstnancům možnost očkování proti chřipce jako další způsob, jak předejít rozšíření tohoto zákeřného viru mezi námi. ACOL zajistil zdravotnici, která očkování provede v týdnu od 17. listopadu, a to během jednoho dopoledne v pracovní době. Tento program je zdarma a je dostupný všem zaměstnancům.

Účast je dobrovolná. Zaměstnanci, kteří této možnosti využijí, budou požádáni, aby podepsali prohlášení, že netrpí žádnými alergiemi a jsou srozuměni s možností výskytu mírných vedlejších účinků.

Lékařská zpráva říká, že očkování nevyvolává chřipku. Přesto však může způsobit některé vedlejší účinky, jako je únava, mírně zvýšená teplota a bolestivost paže.



KDO BY SE MĚL NECHAT OČKOVAT?

Každý, kdo se chce chránit proti viru.

Toto očkování je zvláště doporučováno lidem starším 65 let. Bez ohledu na věk je však doporučeno KAŽDÉMU, kdo trpí chronickou chorobou, která ho oslabuje, zvláště onemocněním srdce, plic, průdušek nebo trávicí soustavou.

V kancelářském prostředí VŠICHNI zaměstnanci podstupují riziko onemocnění chřipkou.

KDO BY NEMĚL BÝT OČKOVÁN?

Osoby přecitlivělé na vejce, lidé prodávající akutní horečnaté onemocnění a těhotné ženy.

Poradte se se svým lékařem, jestliže užíváte jakékoli léky nebo jste již dříve zaznamenali reakci na očkování proti chřipce.

Jestliže chcete být v týdnu od 17. listopadu očkováni, oznamte to, prosím, personální úřednici Marii Novákové do pátku 7. listopadu. Den a čas bude upřesněn podle možností zdravotnice, počtu účastníků a času vyhovujícímu většině zaměstnanců. Na Marii Novákovou se obraťte také v případě, že chcete být na tuto zimu očkováni, ale nevyhovuje vám termín. Při dostatečném počtu zájemců může být dohodnut další termín.

Pro další informace volejte Marii Novákové na linku 5577.

Odpovědi na otázky k textu:

Zdraví máme jen jedno

Vyšetření výkonu ve čtení

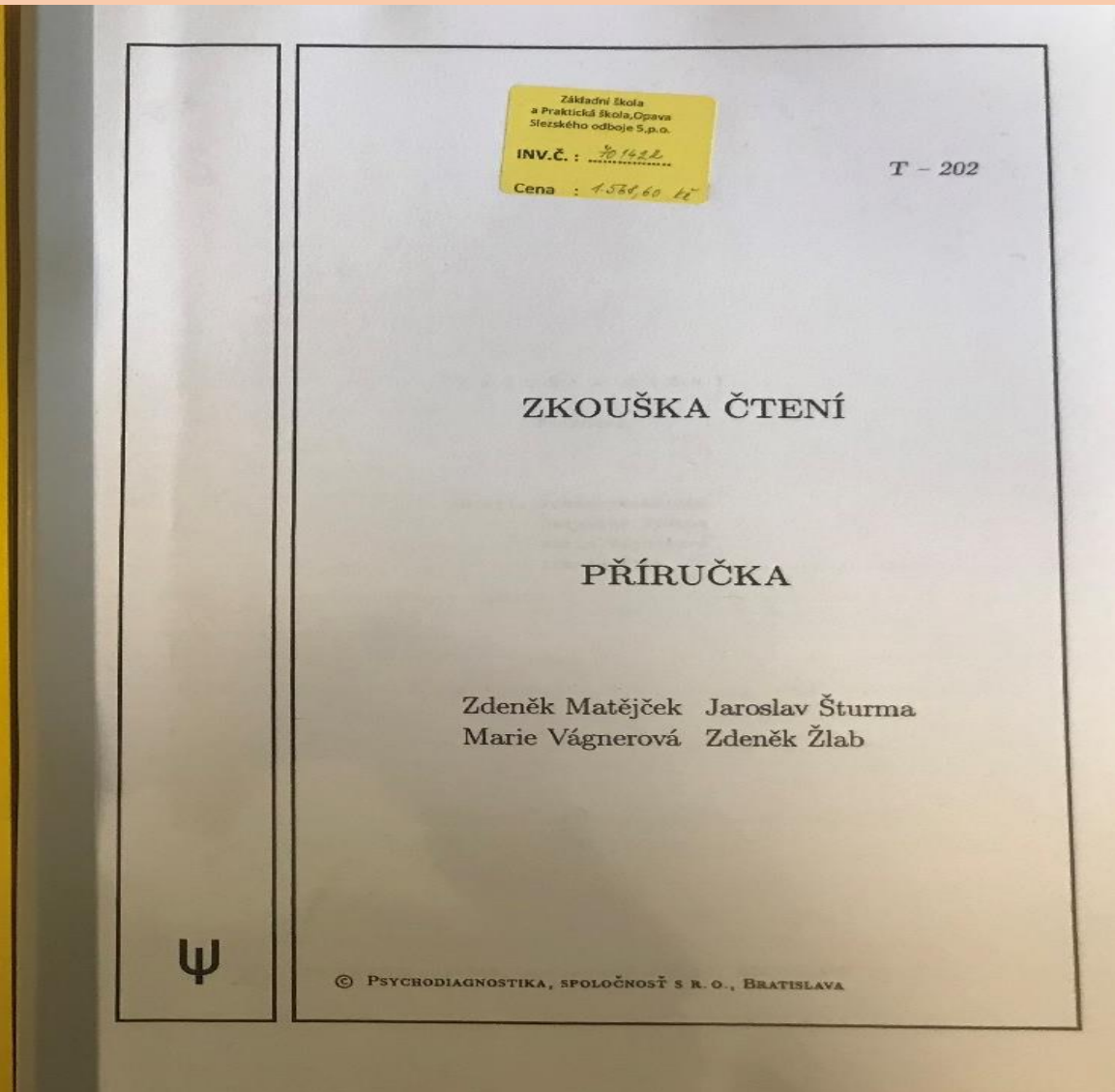
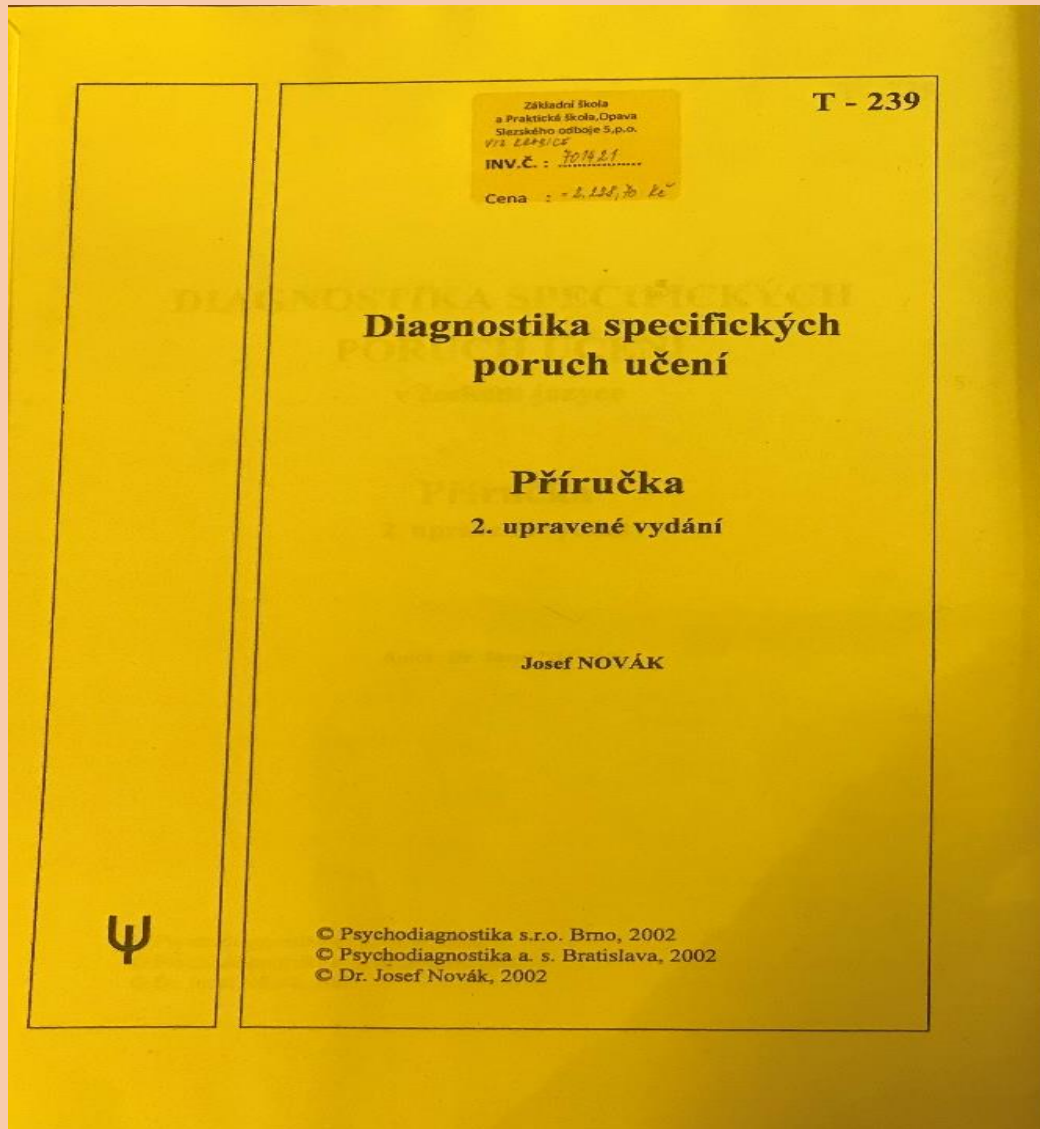
Při vyšetření výkonu ve čtení sledujeme rychlost čtení, porozumění čtenému textu, analyzujeme chyby ve čtení, sledujeme, chování dítěte při čtení. K posouzení používáme normované texty vypracované v roce 1987 Z. Matějčkem a kol.

Rychlost čtení je vyjádřena čtenářským kvocientem (ČQ).

Za sociálně únosné čtení se považuje hranice 60-70 slov za minutu. Je nutné posoudit, zda čtenářský výkon dítěte odpovídá jeho intelektovým možnostem.

Je-li rozdíl mezi IQ a ČQ vyšší než 20 bodů je to jedno z prvních kritérií přiznání diagnózy dyslexie.

Využívané testy



60 – 70 slov /minuta je schopno dítě na konci 3. ročníku

70 – 80 slov /minutu je hranice pro čtení s porozuměním

Čtení slov kolem 100/ minutu stačí pro odborné školy

Alespoň 120 slov/ minutu pro gymnázia

Čtení na prvním stupni je čtení cílem výuky na **druhém stupni je prostředkem** učení k osvojování dalších vědomostí a dovedností.

Bývají příčinou neúspěchu ve většině předmětů.

V oblíbených předmětech se obtíže mohou méně manifestovat.

Orientační stupnice defektu ve vztahu k rychlosti čtení

Počet správně přečtených slov ve člancích "Zajíček" nebo "Na raky"

| na konci | 1. | 2. | 3. | 4. | 5. | 6. | roku školní docházky |
|---------------------------|------|-------|-------|-------|-------|-------|----------------------|
| Pásmo hraniční - PS 80-75 | 5-10 | 10-25 | 30-40 | 45-60 | 60-70 | 60-75 | |
| 1. st. defektu - PS 75-70 | -5 | -10 | 20-30 | 30-45 | 45-60 | 50-60 | |
| 2. st. defektu - PS 70-65 | - | - | 10-20 | 25-30 | 35-45 | 40-50 | |
| 3. st. defektu - PS 65-60 | - | - | -10 | 10-25 | 25-35 | 25-40 | |
| 4. st. defektu - PS 60-55 | - | - | - | -10 | 10-25 | 10-25 | |
| 5. st. defektu - PS 55-50 | - | - | - | - | -10 | -10 | |

Totéž pro články "O křtkovi" a "Nevděčný smrk"

| na konci | 1. | 2. | 3. | 4. | 5. | 6. | roku školní docházky |
|---------------------------|-----|------|-------|-------|-------|-------|----------------------|
| Pásmo hraniční - PS 80-75 | -10 | 8-16 | 24-32 | 40-50 | 50-60 | 60-70 | |
| 1. st. defektu - PS 75-70 | - | - 8 | 15-24 | 30-40 | 40-50 | 45-60 | |
| 2. st. defektu - PS 70-65 | - | - | 5-15 | 20-30 | 30-40 | 35-45 | |
| 3. st. defektu - PS 65-60 | - | - | - 5 | 10-20 | 20-30 | 25-35 | |
| 4. st. defektu - PS 60-55 | - | - | - | -10 | 10-20 | 10-25 | |
| 5. st. defektu - PS 55-50 | - | - | - | - | -10 | -10 | |

O krtkovi

TK-6

Průvod zestárlých zvířat ubíral se k panovníkovi podzemí. krtkovi. Zchromlý kozel vedl průvod. Zaklepal na bránu. Když krtěk vyšel, prosil za všechna zvířata: „Odpusť, že tě lákáme na světlo. V tichu tmavé říše jistě hodně přemýšlíš a mohl bys nám poradit. Stáří nás moří. Vlečeme se světem, zuby vypadané, v kostech píchá. Mnoho nás trpí omrzelostí života. Nevíš, co by usnadnilo naše stáří?“

Krtěk vystoupil na hromádku hlíny a řečnil: „Přátelé, mnoho v tichu své říše přemýšlím a bádám. Víím o léku, který určitě pomůže. Pověřuji psa, aby každého, kdo si bude naříkat na krutý život, přivedl ke mně.“

Za nějaký čas před podzemním obydlím krtkovým zašteká pes. Přivedl zestárlého koně. Když krtěk vylezl, žadonil kuň. „Prosím, dej mi léku, zlé chvíle života mě trápí, všechno bolí.“ Pojďte za mnou.“ velel krtěk, a vedl je k hlubokému rybníku. Tu pravil koňovi: „Tato voda je zázračná. Je-li opravdu zle, že nemůžeš života snést, skoč do ní. V její hlubině nalezneš věčný klid a zapomenutí.“ Kuň se zarazil a rozpačitě se začal vymlouvat: „Víš krtku, ono se mnou není vlastně tak zle. Jsou ještě starší koňové a vytrpí víc. Nač skákat do hluboké vody, nač si zoufat. Vyhřeju se na sluníčku. Ono někdy dělá divy. Snad to ještě nějaký čas vydržím. Odpusť, že jsem tě obtěžoval. Snad později bych přišel.“

Krtěk se usmál a oba propustil. Ještě několika zvířatům nabídl krtěk zázračný lék. Každému se však na břehu ulevilo a nehledalo útěchu ve vodní hlubině.

Brzy nebylo v kraji stářím omrzelého zvířete.

T-238

Kontrolní text
TK-6

Příjmení: _____
Roč. zř. Věk: r. m. _____
Datum vyš. Exam. _____

O K R T K O V I

Průvod zestárlých zvířat ubíral se k panovníkovi podzemí, 8
krtkovi. Zchromlý kozel vedl průvod. Zaklepal na bránu. Když 17
krtěk vyšel, prosil za všechna zvířata: „Odpusť, že tě lákáme 27
na světlo. V tichu tmavé říše jistě hodně přemýšlíš a mohl bys 39
nám poradit. Stáří nás moří. Vlečeme se světem, zuby vypadané, 49
v kostech píchá. Mnoho nás trpí omrzelostí života. Nevíš, co by 60
usnadnilo naše stáří?“ 63
Krtěk vystoupil na hromádku hlíny a řečnil: „Přátelé, mnoho 72
v tichu své říše přemýšlím a bádám. Víím o léku, který určitě 84
pomůže. Pověřuji psa, aby každého, kdo si bude naříkat na 94
krutý život, přivedl ke mně“. Za nějaký čas před podzemím 104
obydlím krtkovým zašteká pes. Přivedl zestárlého koně. 111
Když krtěk vylezl, žadonil kuň, prosím, dej mi léku, 120
zlé chvíle života mě trápí, všechno bolí.“ „Pojďte 128
za mnou,“ velel krtěk, a vedl je k hlubokému rybníku. Tu pravil 140
koňovi: „Tato voda je zázračná. Je-li opravdu zle, že nemůžeš 151
životu snést, skoč do ní. V její hlubině nalezneš věčný klid 162
a zapomenutí.“ Kuň se zarazil a rozpačitě se začal vymlouvat: 172
„Víš krtku, ono se mnou to není vlastně tak zlé. Jsou ještě 183
starší koňové a vytrpí víc. Nač skákat do hluboké vody, nač 194
si zoufat. Vyhřeju se na sluníčku. Ono někdy dělá divy. Snad 205
to ještě nějaký čas vydržím. Odpusť, že jsem tě obtěžoval. Snad 216
později bych přišel.“ 219
Krtěk se usmál a oba propustil. Ještě několika zvířatům 228
nabídl krtěk zázračný lék. Každému se však na břehu ulevilo a 239
nehledalo útěchu ve vodní hladině. Brzy nebyl v kraji stářím 249
omrzelého zvířete. 251

Rozbor:

1. Rychlost čtení: za 1. min. slovo Průměr = slovo/min
2. min. slovo ČČ =
3. min. slovo Sten :
Úroveň :

2. Způsob (stupeň čtenářských návyků):

3. Frekvence chyb:
a) počet chybně čtených slov v 1. min. :
b) procento chybně čtených slov v textu: %
c) charakter chyb: na počátku - uprostřed -
na konci slov

4. Úroveň porozumění: Sten:

| Počet slov 3/4 | Krtěk | | | Normy rychlosti čtení - převedený skor | | | | | | 3 | | | | | |
|-------------------|-------|-----|-----|--|-----|-----|-----|-----|-----|-----|-----|-----|-----|-----|-----|
| | 1/4 | 1/2 | 3/4 | 1/4 | 1/2 | 3/4 | 1/4 | 1/2 | 3/4 | 1/4 | 1/2 | 3/4 | | | |
| 200 | | | | 205 | 184 | 163 | 185 | 169 | 153 | 168 | 158 | 148 | 150 | 148 | 146 |
| 180 | | | | 191 | 172 | 153 | 172 | 157 | 143 | 156 | 147 | 138 | 140 | 138 | 137 |
| 160 | | | | 177 | 160 | 143 | 159 | 146 | 133 | 145 | 137 | 129 | 130 | 128 | 127 |
| 156 | | | | 174 | 157 | 141 | 156 | 143 | 131 | 142 | 134 | 127 | 128 | 126 | 125 |
| 152 | | | | 171 | 155 | 139 | 154 | 141 | 129 | 140 | 132 | 125 | 126 | 124 | 123 |
| 148 | | | | 168 | 152 | 137 | 151 | 139 | 127 | 137 | 130 | 123 | 124 | 122 | 121 |
| 144 | | | | 165 | 150 | 135 | 149 | 137 | 125 | 135 | 128 | 121 | 122 | 120 | 119 |
| 140 | | | | 162 | 147 | 133 | 146 | 134 | 123 | 133 | 126 | 119 | 120 | 118 | 117 |
| 136 | | | | 159 | 145 | 131 | 143 | 132 | 121 | 131 | 124 | 117 | 118 | 116 | 115 |
| 132 | | | | 156 | 142 | 129 | 141 | 130 | 119 | 128 | 121 | 115 | 116 | 114 | 113 |
| 128 | | | | 154 | 140 | 127 | 138 | 128 | 118 | 126 | 119 | 113 | 114 | 113 | 112 |
| 124 | | | | 151 | 138 | 125 | 136 | 126 | 116 | 125 | 117 | 111 | 112 | 111 | 110 |
| 120 | | | | 148 | 135 | 123 | 133 | 123 | 114 | 121 | 115 | 109 | 110 | 109 | 108 |
| 116 | 209 | 176 | 144 | 145 | 133 | 121 | 130 | 121 | 113 | 118 | 112 | 107 | 108 | 107 | 106 |
| 112 | 204 | 173 | 142 | 142 | 130 | 119 | 128 | 119 | 110 | 116 | 110 | 105 | 106 | 105 | 104 |
| 108 | 200 | 169 | 139 | 140 | 128 | 117 | 125 | 116 | 108 | 114 | 108 | 103 | 104 | 103 | 102 |
| 104 | 195 | 165 | 136 | 137 | 126 | 115 | 122 | 114 | 106 | 111 | 106 | 101 | 102 | 101 | 100 |
| 100 | 190 | 162 | 134 | 134 | 123 | 113 | 120 | 112 | 104 | 109 | 104 | 99 | 99 | 98 | 98 |
| 96 | 185 | 158 | 131 | 131 | 121 | 111 | 117 | 109 | 102 | 107 | 102 | 97 | 97 | 96 | 96 |
| 92 | 180 | 154 | 129 | 128 | 118 | 109 | 114 | 107 | 100 | 104 | 99 | 95 | 95 | 94 | 94 |
| 88 | 176 | 151 | 126 | 125 | 116 | 107 | 112 | 105 | 98 | 102 | 97 | 93 | 93 | 92 | 92 |
| 84 | 171 | 147 | 124 | 122 | 113 | 105 | 109 | 102 | 96 | 99 | 95 | 91 | 91 | 90 | 90 |
| 80 | 166 | 143 | 121 | 119 | 111 | 103 | 107 | 100 | 94 | 97 | 93 | 89 | 90 | 89 | 88 |
| 76 | 146 | 141 | 119 | 116 | 108 | 101 | 104 | 98 | 92 | 95 | 91 | 87 | 87 | 86 | 86 |
| 72 | 142 | 137 | 116 | 114 | 106 | 99 | 101 | 95 | 90 | 92 | 88 | 85 | 85 | 84 | 83 |
| 68 | 138 | 132 | 113 | 111 | 104 | 97 | 99 | 93 | 87 | 90 | 86 | 83 | 83 | 82 | 81 |
| 64 | 134 | 129 | 111 | 108 | 101 | 95 | 96 | 91 | 86 | 88 | 84 | 81 | 81 | 80 | 79 |
| 60 | 130 | 124 | 108 | 105 | 99 | 93 | 93 | 88 | 84 | 85 | 82 | 79 | 79 | 78 | 77 |
| 56 | 126 | 121 | 106 | 102 | 96 | 91 | 91 | 86 | 82 | 83 | 80 | 77 | 77 | 76 | 75 |
| 52 | 122 | 118 | 103 | 99 | 94 | 89 | 85 | 84 | 81 | 80 | 77 | 75 | 75 | 74 | 73 |
| 48 | 118 | 114 | 101 | 96 | 91 | 87 | 86 | 82 | 78 | 78 | 75 | 73 | 73 | 72 | 71 |
| 44 | 114 | 110 | 98 | 94 | 89 | 85 | 83 | 80 | 77 | 76 | 73 | 71 | 71 | 70 | 69 |
| 40 | 110 | 106 | 95 | 91 | 87 | 83 | 80 | 77 | 75 | 73 | 71 | 70 | 69 | 68 | 67 |
| 36 | 106 | 103 | 93 | 88 | 84 | 81 | 78 | 75 | 73 | 71 | 69 | 68 | 67 | 66 | 65 |
| 32 | 102 | 100 | 90 | 85 | 82 | 79 | 75 | 73 | 71 | 68 | 67 | 66 | 65 | 64 | 63 |
| 28 | 98 | 104 | 96 | 82 | 79 | 77 | 72 | 70 | 69 | 66 | 65 | 64 | 63 | 62 | 61 |
| 24 | 94 | 99 | 92 | 79 | 77 | 75 | 70 | 68 | 67 | 64 | 63 | 62 | 61 | 60 | 59 |
| 20 | 90 | 94 | 88 | 76 | 74 | 73 | 67 | 66 | 65 | 61 | 60 | 60 | 59 | 58 | 57 |
| 16 | 86 | 89 | 84 | 73 | 72 | 71 | 64 | 63 | 63 | 59 | 58 | 58 | 57 | 56 | 56 |
| 12 | 82 | 84 | 81 | 70 | 69 | 69 | 62 | 61 | 61 | 56 | 56 | 56 | 55 | 54 | 54 |
| 8 | 78 | 80 | 77 | 68 | 67 | 67 | 59 | 59 | 59 | 54 | 54 | 54 | 53 | 52 | 52 |
| 4 | 74 | 75 | 74 | 65 | 65 | 65 | 57 | 57 | 57 | 52 | 52 | 52 | 51 | 51 | 51 |
| 0 | 70 | 70 | 70 | 62 | 62 | 63 | 54 | 54 | 55 | 50 | 50 | 50 | 50 | 50 | 50 |

Porozumění textu

je vyvrcholením čtenářské dovednosti a patří mezi základní znaky čtení.

Zpravidla je sledujeme tak, že žádáme jedince, aby vypravoval, co četl.

Při zkoušce se zaměřujeme na chování dítěte při čtení, stejně jako při dalších zkouškách.

Mohou se projevit známky neklidu, úzkostné chování, špatné dechové návyky, tzv. dvojí čtení, které je příznačné pro dyslektické děti.

Zkouška čtení patří mezi základní diagnostické zkoušky.

Zkouška čtení instrukcí

TEST RYCHLOSTI ČTENÍ S POROZUMĚNÍM – verze A

Jméno, příjmení žáka:

Datum narození:

Škola:

Třída:

Známka na posledním vysvědčení:

český jazyk*

* (vyplňuje učitel)

matematika*

Pretest A

| | |
|--|-----|
| Přeškrtni písmeno a, které je na dalším řádku! | 8 |
| a | 9 |
| Podtrhni písmeno K za touto větou! | 16 |
| Do kolečka udělej tečku | 20 |
| Napiš číslíci pětku! | 23 |
| Ve slově sova, napsanými velkými písmeny, podtrhni O! | 31 |
| SOVA | 32 |
| Každý člověk má dvě nohy. Po ulici šly Věra a Slávka. | 43 |
| Napiš číslíci, kolik nohou měly dohromady! | 49 |
| V papírnictví prodávají sešity, pera, tužky, pastelky a bloky. | 58 |
| Napiš číslíci, kolik druhů tohoto zboží je z papíru! | 67 |
| V autobusu jeli Pepík, Karel a Luboš. Byl tam také Pavel? | 78 |
| Napiš nad čáru jen ano nebo ne! | 85 |
| Podtrhni v příští větě jméno zvířete! | 91 |
| V hlubokém lese žil starý myslivec, který měl psa Bobíka a starou pušku. | 104 |

- Dyslexie dítě má problémy s rozpoznáním a zapamatováním si jednotlivých písmen, zvláště pak v rozlišování písmen tvarově podobných (b-d, s-z, t-j).
- Problémem může být i rozlišení zvukově podobných hlásek (a-e-o, b-p). Pro dítě je náročné spojování hlásek v slabiku a souvislé čtení slov, související s oslabením v oblasti spolupráce mozkových hemisfér (Matějček, 1993, 1995, Pokorná, 2010, Zelinková, 2015) i řadou autorů uváděné souvislosti s očními pohyby.
- Porucha může postihnout rychlost čtení, správnost čtení, porozumění čtenému textu.

- Symptomy se objevují **už v předškolním věku**, diagnostikovány bývají většinou **v období mladšího školního věku**, kdy se porucha nejčastěji manifestuje **koncem prvního a v průběhu druhého roku základní školy**.
- Problematika se často **rozvíjí v průběhu staršího školního věku** – zde se komplikuje tzv. **sekundární problematikou**, která sice neplyne ze **základních projevů**, ale **úzce s ní souvisí**.
- Sekundární problematika se týká nejen výukové oblasti, **tak psychiky dítěte**. **Ve výjimečných případech dochází k diagnostice v období adolescence nebo i dospělosti**.

Specifické chyby:

- záměny písmen tvarově podobných
- přesmykování písmen, slabik (inverze)
- vynechávky písmen, slabik, slov, vět
- přidávání písmen, slabik, slov, vět
- vynechávky diakritických znamének
- domýšlení koncovek slov
- chyby z artikulační nejistoty
- narušení plynulosti větné stavby

Dále pozorujeme:

- problémy s intonací a melodií věty
- nesprávné hospodaření s dechem
- problematickou orientaci v textu
- obtíže s porozuměním a reprodukcí čteného textu

Poruchy sluchového vnímání

Sluchová analýza a syntéza řeči je významným předpokladem pro zvládnutí psaní. U školních dětí se k vyšetření její úrovně používá Matějčkova Zkouška sluchové analýzy a syntézy (Matějček 1993).

Při vyšetření vnímání měkkých a tvrdých slabik předříkáváme dítěti střídavě slova (např. dudy, schody, hadi) a dítě má odpovědět, zda slyšelo tvrdé y nebo měkké i.

Pro vyšetření schopnosti sluchového rozlišování - sluchové diferenciacce užíváme zkoušku autorů Wepman (1960), Matějček (1993). Podstatou testu je, že dítě určuje rozdílnost mezi dvojicemi nesmyslných slov (flaš – klaš).

E/

IMPRESIVNÍ (RECEPTIVNÍ) ŘEČ

Zácvičná slova: ptýl - ptýl
truf - tryf

l - e - s

r a k

| SLUCHOVÁ DIFERENCIACE | Varianta | | SLUCHOVÁ SYNTÉZA | | SLUCHOVÁ ANALÝZA | |
|--------------------------|----------|----|-------------------------|----|-------------------------|--|
| | A | B | | | | |
| | HS | HS | HS | HS | | |
| vočl - vošl | | | rak | | pes | |
| dynt - dint | | | koza | | voda | |
| plef - mlef | | | mrak | | ulice | |
| tost - tost | | | opice | | cibule | |
| brát - prát | | | chroust | | jediný | |
| ším - žím | | | petržel | | švestka | |
| nyvl - nyvl | | | pohádky | | pstruzi | |
| tmes - dmes | | | bouračka | | kukačky | |
| kniš - knyš | | | stříbrný | | pospíchá | |
| typ - tip | | | strašidlo | | košťátko | |
| mnět - mnět | | | bratříček | | princezna | |
| nýst - níst | | | příležitost | | traktorista | |
| Úspěšnost % Σ HS | | | Úspěšnost % Σ HS | | Úspěšnost % Σ HS | |

Rozbor:

Poruchy zrakového vnímání

Poruchy zrakového vnímání, zrakovou percepci tvarů zjišťujeme nejčastěji Edfeldtovu Reverzní zkoušku (Pokorná 1997), která nám pomůže zjistit příčiny záměny písmen a číslic.

Test obsahuje figury, které se od sebe odlišují především v horizontální a vertikální rovině.

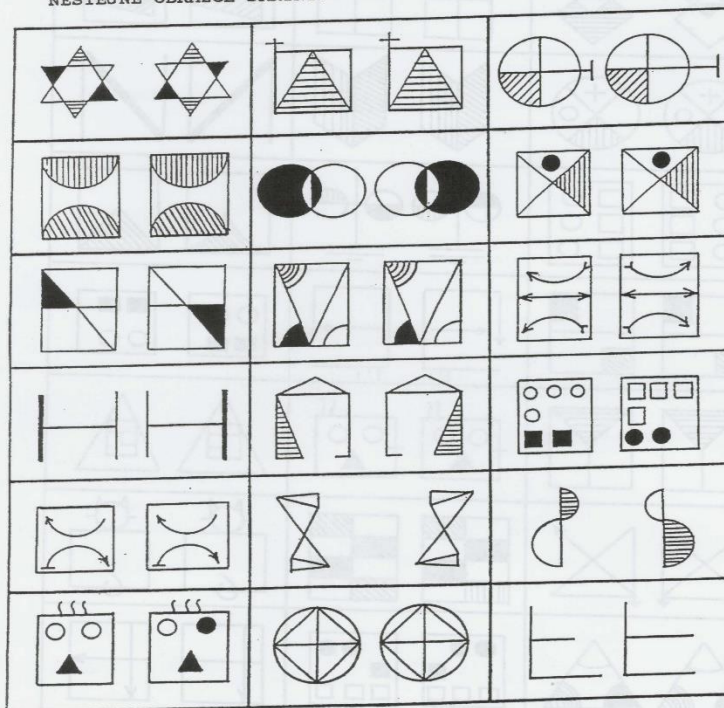
Dítě má určovat odlišnost či shodnost jednotlivých obrazců.

Další užívanou zkouškou k zjištění vizuo-motorické koordinace je zkouška M. Frostigové.

Z K O U Š K A
V I Z U Á L N Í D I F E R E N C I A C I E

| | | | | |
|---------------------|--------------|----------------|------------------------------|------------------|
| Jméno, příjmení | | Dat. vyš. | | Čas |
| Roč. ZŠ v | | Věk r. měs. | Exam. | |
| Vertikální symetrie | Σ chyb Echyb | Identita Echyb | Ostatní sym. Echyb asymetrie | Správná řešení % |
| Dílčí závěr: | | | | |

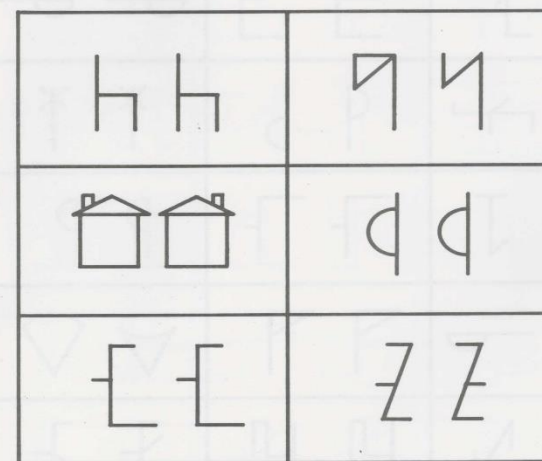
NESTEJNÉ OBRAZCE ŠKRTNI!



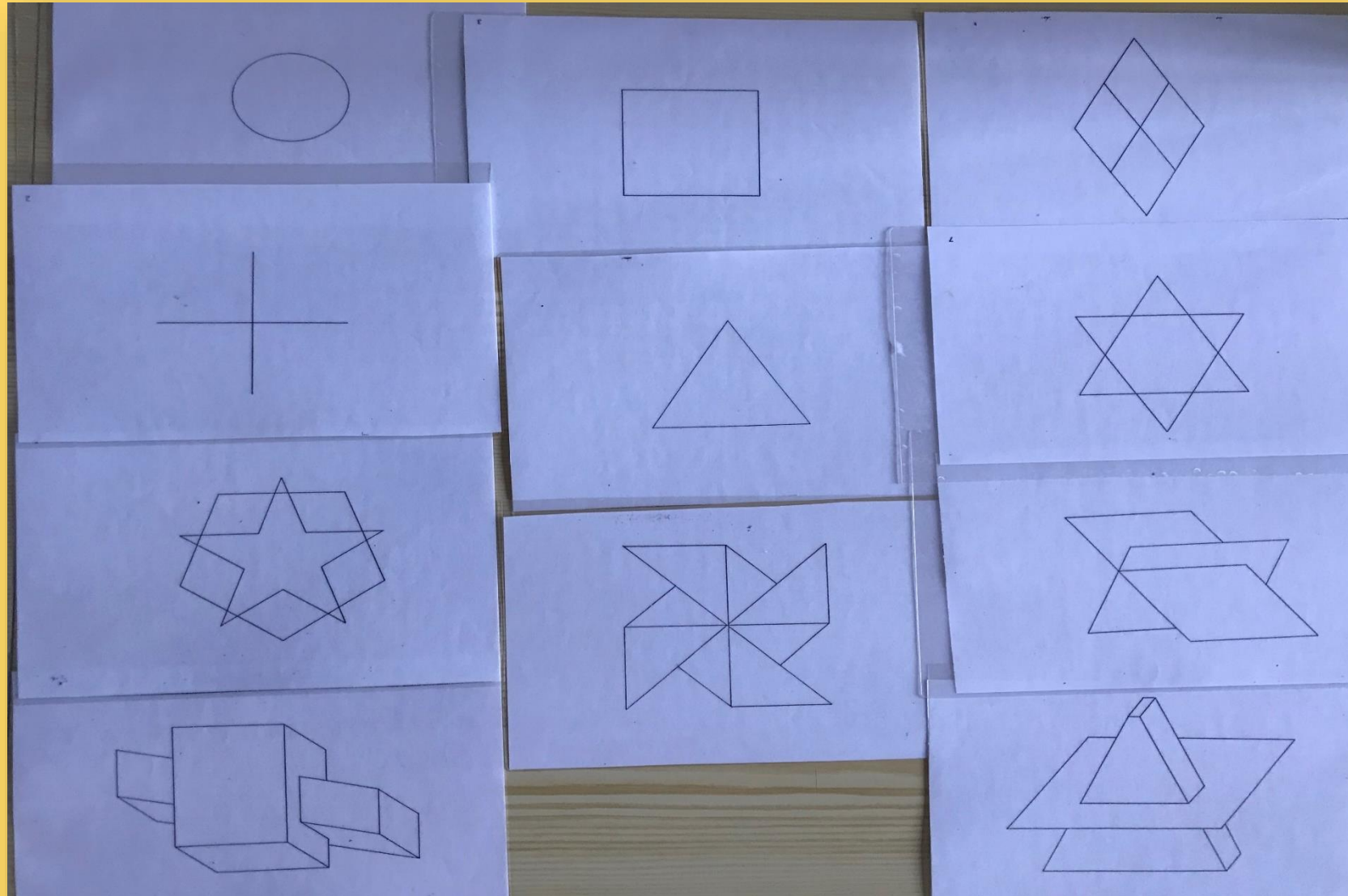
R E V E R Z N Ý T E S T

| | | | |
|--------------------------------------|-------|------------------------------|------------|
| PŘEZVISKO A MENO PŘÍJMENÍ A JméNO | | DÁTUM NAR. DÁTUM NAR. | VEK VEK |
| BYDLIŠKO BYDLIŠTĚ | | DÁTUM VŠETR. DÁTUM VŠETR. | |
| HS | CHYBY | ČAS | VS |
| POZNÁMKY | | | |

PŘÍKLADY - PŘÍKLADY



Slouží k hodnocení vizuální percepce, senzomotorické koordinace a jemné motoriky.



Vnímání časové posloupnosti

Vnímání časové posloupnosti se vyšetřuje v oblasti vizuální percepce.

V oblasti sluchového vnímání se používá Žlabova zkouška reprodukce rytmu, kdy dítě vytleskává nebo opakuje na bzučáku předložený rytmus sestávající z krátkých a dlouhých intervalů.

Zpočátku zadáváme jednodušší úkoly, postupně složitější.

Děti, které v této zkoušce selhávají, mají potíže v rozlišování délky samohlásky.

G/

AUDIOMOTORICKÁ KORDINACE

Zácvik: . . . -

| Percepce rytmu | Odpověď | HS | Reprodukce rytmu | HS |
|----------------------|---------|----|------------------|------|
| * _ * _ * _ | | | * * * * * * | |
| * * _ _ * * _ _ | | | * _ * _ * _ | |
| _ * * * _ _ | | | _ _ _ * * * | |
| * * * _ _ _ | | | * * _ _ * * _ _ | |
| * _ _ * * _ | | | * _ _ _ * * | |
| _ * * _ _ * | | | _ * * * _ _ | |
| Úspěšnost: % | Σ HS | | Úspěšnost % | Σ HS |
| Celková úspěšnost: % | | | | |

Rozbor:

H/

VIZUÁLNÍ ORIENTACE V PROSTORU (PLO)

| Subtest | Charakteristika úlohy | HS |
|--------------------------------|--|------|
| A | Ukaž: | |
| | 1. Pravý horní roh | |
| | 2. Levý dolní roh | |
| | 3. Pravý dolní roh | |
| B | 4. Levý horní roh | |
| | Proveď na sobě: | |
| | 1. Zvedni levou ruku | |
| | 2. Ukaž pravou rukou levé ucho | |
| | 3. Postav se na levou nohu | |
| | 4. Ukaž levou rukou pravé koleno | |
| 5. Ukaž pravou rukou pravé oko | | |
| C | 6. Dej patu pravé nohy na levé koleno | |
| | Proveď na druhé osobě: | |
| | 1. Ukaž pravou rukou moji pravou ruku | |
| | 2. Ukaž levou rukou moje pravé oko | |
| | 3. Polož levou nohu na moji levou nohu | |
| | 4. Ukaž pravou rukou moje levé ucho | |
| Úspěšnost: % | | Σ HS |

Rozbor:

Vyšetření řeči

Heidelbergský test vývoje řeči – SPC logo

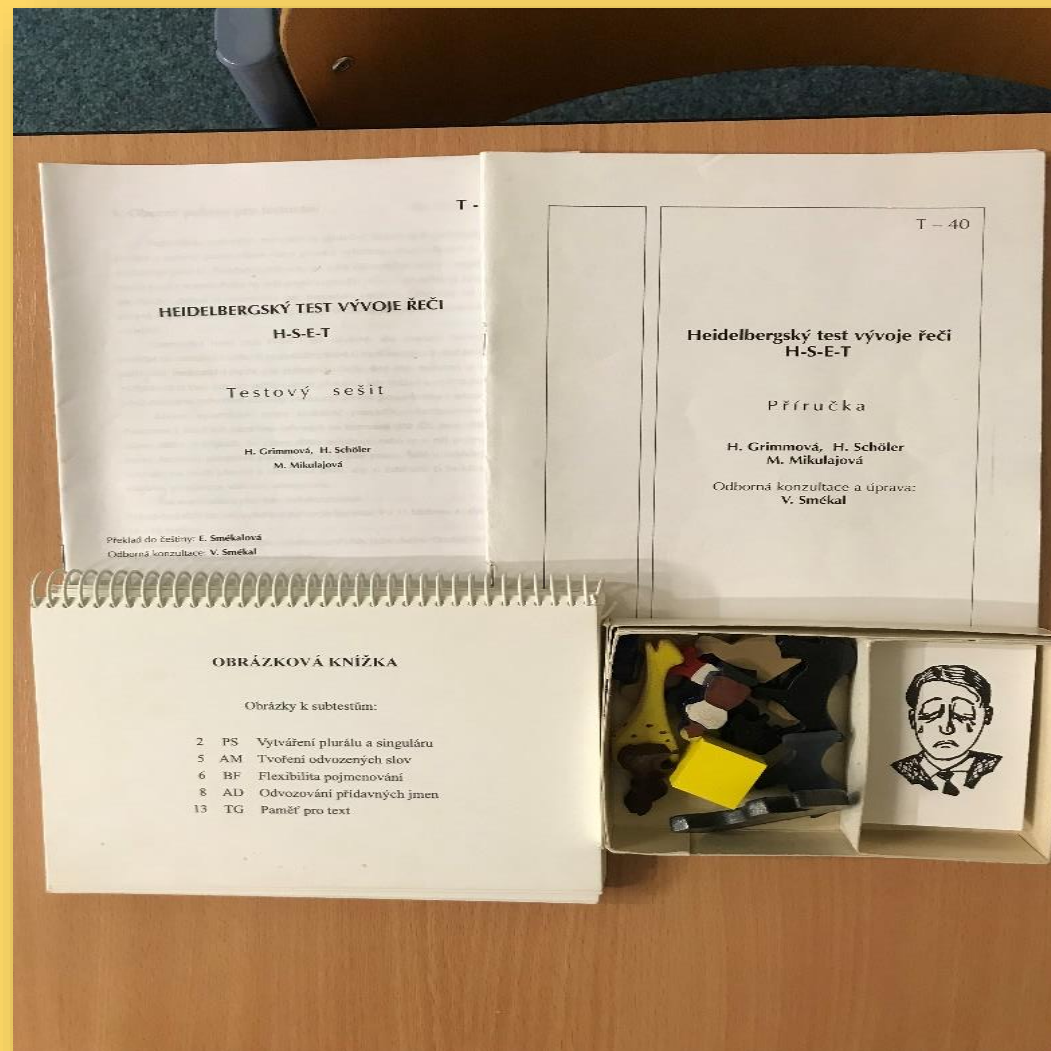
Umožňuje hlubší analýzu vývoje řeči v jednotlivých rovinách.

Artikulační neobratnost

První pražská paroplavba

Sykavkové asimilace

Slečna nese v tašce sušené švestky



K vyšetření laterality

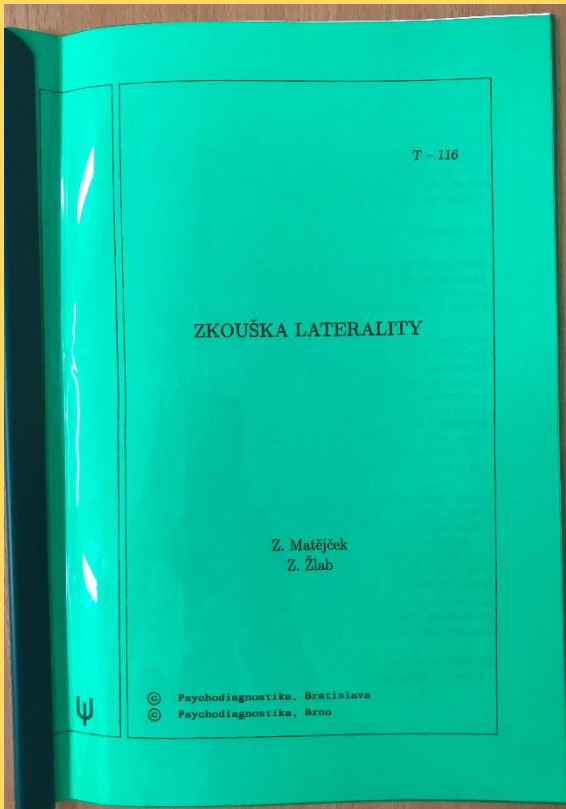
K vyšetření laterality (Matějček 1993) se používá Žlabova a Matějčkova Zkouška laterality.

Zajímá nás vztah mezi lateralitou ruky a oka.

Zkouška je upravena tak, že se použít u dětí i dospělých.

Testový materiál tvoří záznamový arch a krabice pomůcek.

Test obsahuje jednotlivé zkouškové situace (zasouvání kolíčků, klíč do zámku, jakou máš sílu, tleskání...), které se zaznamenávají do záznamového archu, a vypočítává se kvocient pravorukosti.



| | | | | |
|---------------------------------|--------------------|--------------|---|----------|
| Jméno, příjmení | Dat.nar. | Věk: r. měs. | | |
| Horní končetiny DQ = | FENOTYP LATERALITY | | | |
| Dat.vyšetření | Examin. | | | |
| Horní končetiny | P | A | L | Poznámky |
| 01/ Korálky do lahvičky | | | | |
| 02/ Zasouvání kolíků | | | | |
| 03/ Klíč do zámku | | | | |
| 04/ Míček do škatulky | | | | |
| 05/ Jakou máš sílu | | | | |
| 06/ Zашroubování hrdla láhve | | | | |
| 07/ Sáhní si na ucho, nohu, nos | | | | |
| 08/ Jak vysoko dostaneš | | | | |
| 09/ Tlesknutí | | | | |
| 10/ Jehla a nit | | | | |
| NÁHRADNÍ ZKOUŠKY | | | | |
| 11/ Komin z kostek | | | | |
| 12/ Strouhání mrkve | | | | |
| OKO | | | | |
| 01/ Manoptoskop | | | | |
| 02/Kukátko | | | | |
| DQ = | tj.: | Typ | | |

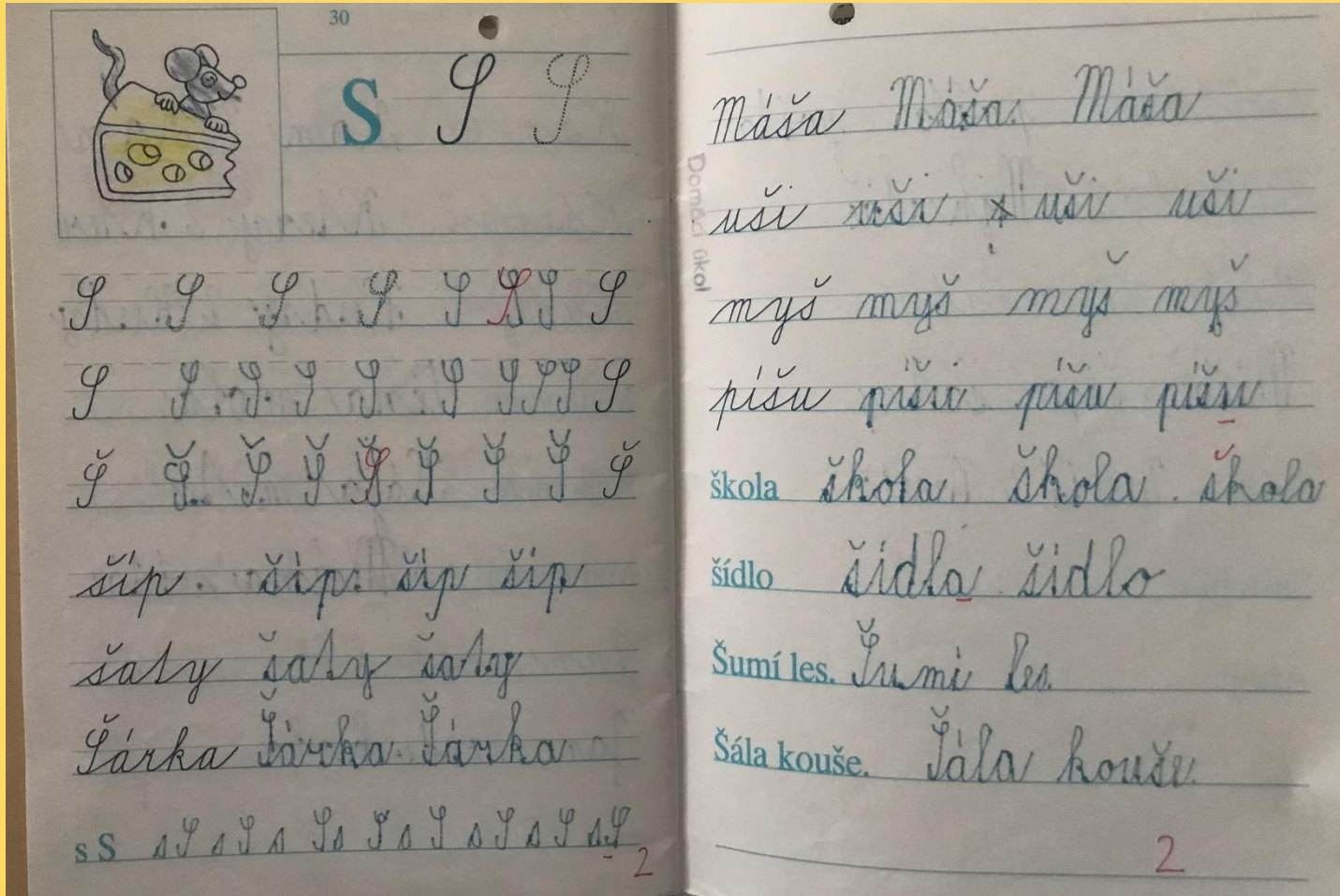
GENOTYP: 1. Vyskytuje se ve Vašem příbuzenství leváctví?
 kdo?NE ANO

2. Lateralita rodičů a sourozenců dítěte: P A L
 matka
 otec
 sourozenec

3. Upřednostňovalo dítě jednu ruku?
 - při uchopování hraček ANO NE
 - při jídle ANO NE
 - při kreslení, psaní ANO NE

4. Bylo dítě přecvičováno? NE ANO - kdy
 GENOTYP: P1 P2 L1 L2

Obtíže v tahu ruky po papíře, zkřížená lateralita??? Nebo přecvičené leváctví???
Nebo obtíže v raném psychom. vývoji??



Projevuje se:

1.dyslexie na podkladě percepčních deficitů

a) oslabení v **oblasti sluchové percepce** – jedinec má výrazné problémy ve sluchové analýze a zvláště v syntéze, fonematickém sluchu a sluchové paměti.

b) převaha **obtíží ve zrakové percepci** – nedokonalá schopnost zrakové analýzy a vizuální diferenciaci, dochází k záměnám tvarově podobných hlásek, ke kinetickým inverzím a k častým výpustkám hlásek i slov

2.dyslexie s převahou obtíží v oblasti motorické – typická je pomalost až těžkopádnost při čtení a četný výskyt specifických chyb v důsledku narušení artikulační obratnosti a verbálně motorických aktivit. Jedná se vlastně o pohybovou neobratnost v artikulační mikromotorice a o nedostatečnou schopnost složitější koordinace artikulačních pohybů.

3.dyslexie na podkladě :

- **integračních obtíží** – převaha obtíží se shromažďuje v procesu syntézy, z čehož vyplývá, že hlavní obtíže se začínají projevovat ve chvíli osvojování a zdokonalování větších celků při čtení – slabik, slov. Čtení těchto dětí zůstává na velmi nízkém stupni bez ohledu na náročnost textu.
- **Ideognostických obtíží** – zde je typická převaha obtíží v pochopení symbolické povahy písemného projevu. Při čtení chybí plynulost a typická je nápadně přetrvávající pomalost v kvantitativním zvládnutí textu. Na vyšší úrovni se tyto obtíže projevují nízkým stupněm porozumění čtenému textu.

4. dyslexie s poruchami dynamiky základních procesů

- **dyslexie u hyperaktivního dítěte** – vlastní průběh čtení a psaní (zraková , sluchová percepce, hlavně analýza a syntéza) probíhá u dítěte velmi rychle, bez kontroly. U dítěte nedochází k potřebné integraci dějů. Při písemném projevu je pro toto dítě typické, že píše dříve než si rozmyslí. Ve výsledku jeho práce proto objevujeme výpustky koncovek slov, zkomoleniny, zkratky, chybějící diakritická znamínka
- **dyslexie u hypoaktivního dítěte** – pro hypoaktivní dítě jsou typické nedostatky v souhře mozkových hemisfér, zesilující se v časové tísní dítěte, tak známe hlavně při psaní pětiminutovek, čtení na čas, diktátů. Hypoaktivní dítě velice zdlouhavě píše, těžce hledá v paměti správné gramatické tvary slov, není schopno stačit pracovnímu tempu ostatních bezproblémových dětí

5. dyslexie z hlediska vzájemného vztahu mezi verbální a názorové složky intelektu

- **typ s převahou názorové složky** – čtení těchto dětí bývá sice průměrné, avšak porozumění textu je slabé, nejsou schopny pochopit metafory, uniká jim smysl pro humor, nerozumí slovním skrývačkám a hádankám, je pro ně typická neschopnost orientace v prostoru, nedovedou měřit a obtíže mají i v sociálních vztazích, neboť svými projevy vyvolávají negativní hodnocení jak u vrstevníků, tak dospělých.
- **Typ s převahou verbální složky** - poměrně dobře pochopí čtený text i přes případné mírné nedostatky v technice

6. dyslexie z hlediska lateralizace mozkových hemisfér

- **typ s převahou levé hemisféry** na počátku čtenářského vývoje L typ. Pro žáky je charakteristické velmi rychlé čtení s množstvím chyb. Většinou u nich došlo k nedostatečnému zvládnutí počáteční etapy čtení, tzn. percepční a zvládnutí textu tak probíhá více pomocí levé – řečové hemisféry. Pokud chceme těmto dětem pomoci, musíme korekce zaměřit na posílení pravé hemisféry, na rozvoj a automatizaci prostorové a pravo-levé orientace
- **typ s dlouho přetrvávající převahou pravé hemisféry** – P typ. Tito žáci čtou poměrně přesně, ale trhaně a neúměrně pomalu, na rozdíl od předchozího typu, jejich čtení zůstává na percepční, z čehož vyplývá, že korekci obtíží musíme zaměřit na posílení levé hemisféry (naslouchání čtenému textu, čtení slabik, jejich postřehování, nácvik melodie mluvené řeči, dočítání neúplných vět, textů)

Pravohemisférová a levohemisférová dyslexie

(Dirk J. Bakker)

V souvislosti s dyslexií předkládá Bakker a jeho spolupracovníci zajímavé výsledky svých reedukačních programů, u kterých rozlišuje dva typy dyslexie, které mají přímou spojitost s mozkovými hemisférami:

P – typ dyslexie (percepční)

Čtenářská strategie je pomalá, ale přesná. Při tomto typu dyslexie se uvádí, že děti čtou pomalu, trhaně, dosti nepřesně. Čtení zůstává na úrovni pravo hemisférové-percepční. Reedukace musí být zaměřena na aktivování levé hemisféry.

L – typ dyslexie (lingvální)

Čtení je rychlé, s vyšší chybovostí, avšak s dobrým porozuměním. Děti čtou rychle, dělají mnoho chyb, čtenému textu rozumějí. Čtení probíhá více pomocí levé (řečové) hemisféry.

Obecné projevy dyslexie v mateřské, základní a střední škole (Bartoňová, 2018)

| Projevy v mateřské škole | Projevy na základní škole | Projevy na střední škole |
|---|---|--|
| záměny hlásek (s-l, r-l, p-b), vynechávání hlásek, částí slov | nadměrné vynaložení ener- gie, času při školní práci, často a rychle se unaví | obtíže s opisováním z tabule |
| používání slov v nesprávném významu | pomalý výkon, chybovost | zvláštní pozice při čtení |
| špatná paměť v užívání běž- ných slov (při označování předmětů, které se často vy- skytují v blízkosti dítěte) | problémy s pozorností a kon- centrací | přeskakování řádků a slov, poruchy pozornosti |
| špatné tvoření rýmu | přeskakování slov i řádků | obtíže využívat místo na pa- píře |

| | | |
|---|---|--|
| neschopnost určit první a poslední hlásku ve slově | záměna písmen (p-b-d, g-q, e-a) a hlásek | obtíže při rozlišování různých typů písma |
| neschopnost zapamatovat si básničku | je pro ně obtížné naučit se abecedu, dny v týdnu, měsíce | záměny písmen |
| obtíže s opisem či obkreslením | často zaměňují pravou a levou stranu | obtíže s organizací času |
| nepořádek na papíře | problémy s vyjadřováním (chudý slovník) | obtíže s výslovností složitých slov |
| neschopnost rozeznat pravou a levou stranu | potíže v oblasti gramatiky, obtíže naučit se cizí jazyk | problémy s používáním slovníku, interpunkce |
| poruchy krátkodobé paměti, pozornosti, zručnosti, nemotornost při oblékání, zavazování tkaniček | pokouší se o zlepšení mnoho let, většinou několik hodin denně, ve škole i doma a nedaří se jim to | obtíže naučit se specifické termíny, potíže v oblasti paměti (názvy států, historická fakta apod.) |
| obtíže opakovat rytmus | reakcí může být uzavření se do sebe, deprese, agrese | problémy v oblasti sociálních vztahů |

Dysortografie

- Specifická porucha pravopisu, vyskytující se velice často ve spojení s dyslexií.
- Tato porucha nepostihuje celou oblast gramatiky jazyka, ale týká se tzv. specifických dysortografických jevů, vynechávky, záměny tvarově podobných písmen v písemné podobě, inverze, zkomoleniny, chyby z artikulační neobratnosti, nesprávně umístěné nebo vynechané vyznačení délek samohlásek, chyby v měkčení.
- Negativně ovlivňuje také proces aplikace gramatického učiva.
- Při uplatnění reedukační péče dělá dítě těchto chyb méně, ale na správné napsání potřebuje více času, než ostatní žáci.
- V časově limitovaných úkolech (diktáty, písemné prověrky v jakémkoliv předmětu) se dysortografické chyby mohou znovu objevovat, přibývají chyby pravopisné i v jevech, které si dítě osvojilo a umí je ústně bez obtíží a správně zdůvodnit.
- Chybí cit pro jazyk, jehož důsledkem je snížená schopnost např. skloňovat a časovat příslušné druhy slov.

Konec 1. pololetí 1. ročníku ZŠ

OPIS TEXTU:

dim kola

PŘEPIS TEXTU:

Kos lítá.
Ola jede do sadu.DIKTÁT: a, o, m, n, k, h, b, d, š, A, O, M, N, H, Z, B, D, les, zima,
suší, duben (Rozsah: 21 slovo)

Konec 2. pololetí 1. ročníku ZŠ

OPIS TEXTU:

Vš se těším na prázdniny.

PŘEPIS TEXTU:

V lese žije medvěd.
Tatínek je řidičem.DIKTÁT: M, CH, D, R, Ž, B, L, E, I, Č, F, H, nádoba, křičí, kostka,
Ema si hraje. (Rozsah: 18 slovo)
Doplňková část: Datel šplhá po stromech.

2. ročník ZŠ

DIKTÁT - základní část:

K, D, B, U, E, CH, I, Č, F, L, Ž, žák, doba, míří, pruty, dýchá, stáří,
štěká, proutí, bratři, chodí, květiny, Sáša má žízeň. To je štěstí v neštěstí. Haj-
ný zvoní u dveří. (Rozsah: 34 slovo)

Doplňková (alternativní) část:

Dědeček suší seno. Dnes je středa a zítra bude zase čtvrtek. (Rozsah 45 slovo)

3. ročník ZŠ

DIKTÁT - základní část:

rýč, dudy, žlutý, hrábě, nyní, stíhá, běží, hodiny, čtvrtek, křeček, přikrývka,
vrbové proutí, proudy vody, Šťáva zažene žízeň. To je štěstí v neštěstí. Ten sen
se ti jen zdál. Cvrčci v noci cvrčeli. (Rozsah: 33 slovo)

Doplňková (alternativní) část:

K, D, B, U, E, CH, I, Č, F, L, Ž, Dnes je středa, zítra zase čtvrtek.
(Rozsah: 50 slovo)

4. ročník ZŠ

DIKTÁT - základní část:

Chudý, pstruh, štipe, kýchá, chytrý, křídla, rýže, kvítí, skříňka, měří, vzdychá,
kladivo, podceňovat, V noci svítí hvězdy. Hajný nyní zvoní u dveří. Ten sen se ti
jen zdál. Když v zimě vlhký sníh zmrzne, trápí koroptve hlad. (Rozsah: 37 slovo)

Doplňková (alternativní) část:

Brzy budou hlavní školní prázdniny. Stříbrný vítr mu zvoní v srdci. (Rozsah: 48 slovo)

5. ročník ZŠ

DIKTÁT:

Nejnámějším a zároveň největším horským masivem v Evropě jsou Alpy. Auto-
busy ujíždějí hlubokým údolím a pak náhle zamíří do prudkého stoupání. Náhle
vidíme panorama vysokých horských štítů a ledovců. Dýchá na nás chlad a okouz-
lující síla přírody. Nyní je to krásný pohled. Rozpukané ledovcové jazyky končí
v zelených lesích a změni se v divoké potoky. (Rozsah: 55 slovo)

6. a 7. ročník ZŠ

DIKTÁT:

V zimě přišlo náhlé tání a sníh rychle roztál. Obě děti byly zticha. Spadané listí
šustí pod nohama. Rozsviňte v předsíni to velké světlo. Včely sbírají na květech
sladkou šťávu a roznášejí jemný pyl. Nejvíce se mi zalíbila nejdivočejší část sjíz-
děné řeky. Špačci si stavějí hnízda v křoví. Obrázky od Josefa Lady potěšily mno-
ho návštěvníků. Železniční přejezd je nyní bezpečný. Na proulných stráních
se rozkládají vinice. (Rozsah: 66 slovo)

(8. ročník ZŠ a vyšší)

DIKTÁT:

Na návsí vysázeli mladé břízy. S přáteli jsme ochutnali pravý včelí med. Všechny
nové výtvarnickovy návrhy byly přijaty. Po teplých letních nocích se v září objeví
přízemní mrazy. S Milanovými zvědavými kamarády jsme se setkali i na Česko-
moravské vrchovině. V Karlových Varech jsme navštívili výstavu nádherných
šperků. Objemné koruny starých dubů porostlých mechy a lišejníky se vzpínaly k
modré obloze. V dřevěných chalupách bývaly trámové stropy. Zásilku drahých
výrobků doručili do Soběslavi u Tábora. Říká se, že ronil krokodýlí slzy. Dříví
v lesních porostech zničených škůdci musí být brzy zpracováno. Co si o tom
myslíš, co jsi v noci viděl. (Rozsah: 100 slovo)

Zachycení myšlenky a pokračování příběhu používám u starších žáků.

Jméno, příjmení žákyně: Datum vyšetření:

Adresa školy: Datum narození:

Třída: Poslední známka z českého jazyka: Věk:

Instrukce: Nyní bych chtěl, abys vymyslela/a krátký příběh. Nejprve ti přečtu začátek toho příběhu a potom bych chtěl, abys napsal/a krátký příběh o tom, co se dělo dál. Máš jednu minutu na přemýšlení, o čem budeš psát a další 3 minuty, kdy můžeš napsat pokračování příběhu. Pokus se toho napsat co nejvíce.

Jednou jsem se vydala v malém člunu na otevřené moře. V člunu jsem byla úplně sama. Za malou chvíli se přihnala obrovská bouře, která mne unášela po rozbouřených vlnách daleko od přístavu. Večer bouře ustala a já jsem se ocitla na pustém ostrově....

.....

.....

.....

.....

.....

.....

.....

.....

.....

Dysortografie, vhodná forma zopakování, opravy

4. 25. 25. října
pes Půta, ~~bratř~~ Ušáček, ~~bránsa~~
Hračena, ~~keř~~ Juráček,
neposlušný Budulínek, mraveneček ^{do přípravě}
Terda, slečna Jitka, ~~Terda~~ Eliška ⁴
Cuntá Cuntá
Ušáček Ušáček
kráva kráva
Hračena Hračena
Juráček Juráček
neposlušný neposlušný

Budulínek Budulínek
mraveneček mraveneček mraveneček
Jitka Jitka Jitka
Eliška Eliška ⁴
5. 8. listopadu
Ivačím ⁴ ~~černé~~ mlékárna ~~čokoládě~~
Majka ⁴ a Vojta ~~pasou~~ hřebčíně
Káča ⁴ ~~pes~~ ~~čelída~~ ~~čelída~~ ~~zahradu~~
Terda ⁴ ~~Jitka~~ ~~píše~~ ~~dopis~~ ^{Lenca} ~~Lenca~~ ⁴
Jitka Jitka ⁴ ~~do přípravě~~

Specifické chyby:

- Obtížné zapamatování některých písmen a těžkosti v přiřazení grafického tvaru písmene hlásce
- Záměny písmen
- Chyby pramenící z nedokonalé sluchové analýzy zvukových celků ve slabiky a hlásky
- Nedodržování kvantity samohlásek
- Chyby v důsledku specifických poruch řeči

Dále pozorujeme:

- problémy při osvojování a aplikaci gramatických pravidel
- nižší jazykové citění
- nižší úroveň kognitivních a percepčních funkcí a procesů
- Problémy ve stylistice (omezené využívání slovní zásoby, nepřesné využívání pojmů)

Tedy dysortografie dělíme na

- auditivní – při níž je primární narušení v oblasti sluchové percepce – narušení procesů sluchové diferenciacce a analýzy, oslabení bezprostřední sluchové paměti (žáci mají problémy v zachycení pořadí jednotlivých hlásek ve slově, smysl slova chápou)
- vizuální - při níž je snižená kvalita vizuální paměti. Jedinec není schopen si dokonale vybavit grafémy, tvarově i sluchově podobná. Není schopen napsané chyby v textu správně identifikovat a i při poskytnutí delšího času na opravu jich zvládá velmi málo, mnohdy udělá chyby tam, kde pravidlo aplikoval správně
- motorickou, která souvisí s namáhavostí a pomalostí vlastního aktu psaní. Příčinou je narušení v oblasti motoriky ve smyslu vývojové dyspraxie. Vlastní grafický projev odčerpává veškerou koncentraci pozornosti žáka, nedostává se jí již na uvědomělé aplikování gramatických pravidel a vlastní kontrolu napsaného cvičení.

Dysgrafie

- je specifická porucha grafického projevu, postihuje zejména celkovou úpravu písemného projevu, osvojování jednotlivých písmen, napodobení tvaru, spojení hlásky s písmenem a řazení písmen.
- Dítě opět zaměňuje tvarově podobná písmena, písmo je neuspořádané, těžkopádné, neobratné. Mají tendence směšovat psací a tiskací písmo. Žáci postižení touto poruchou se dlouho nemohou naučit dodržení liniatury, výšky písma.
- Píší pomalu, namáhavě, obsah napsaného v časové tísní nekoordinuje se skutečnými žákovými jazykovými schopnostmi.
- *Často u nich zjišťujeme vadné držení psacího náčiní.*
- Samotný proces psaní vyžaduje velkou koncentraci žákovy pozornosti, není schopen se soustředit na obsahovou a gramatickou stránku projevu. Je nutné, aby učitel věděl, že v případě delšího selhávání má možnost žákovi poskytnout práci na počítači (srov. Jucovičová, Záčková, 2008; Bartoňová, 2018)

Dysgrafie – škrtnutí, prepisování, není gramatická chybovost

- vysoká úroveň
- vzdělanost lidí
- rozvoj obchodů
- rozvoj energie (uhoří)
- výroba dělání
- Důvod bíze - ne vysoké mzdy na Mpsd
- důsledky nerovnoměrnosti
- odchod lidí za prací do Ameriky
- banky a spořitelny - přijímají peníze
- na výstavbu železnic, domů
- pokrok v zemědělství - uměla hnojiva
- chov dobytka
- rostl počet obyvatel

13.10.8.10.

Nové uspořádání společnosti

na 25 stránky a dílky

První světová válka

z hlavy první světové války
na 28-29 stránky ústně

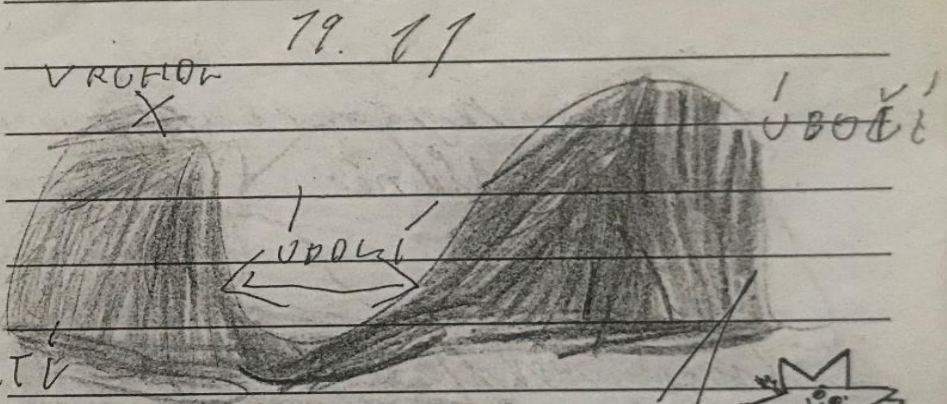
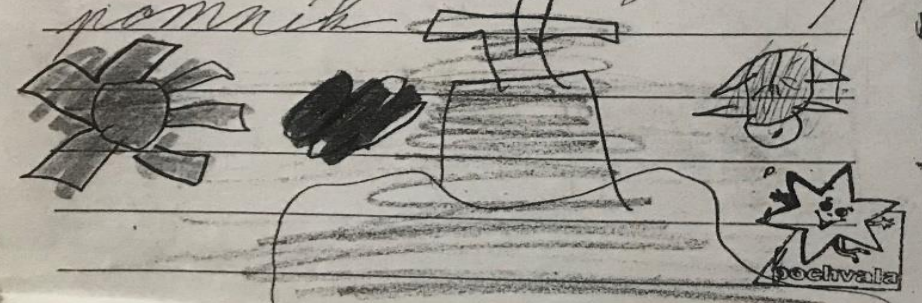
Yamostani Československo
Ariz nového státu

- ČSR tvořili - Čechy, Morava, Slováci
Podkarpatské a Rusy Rus

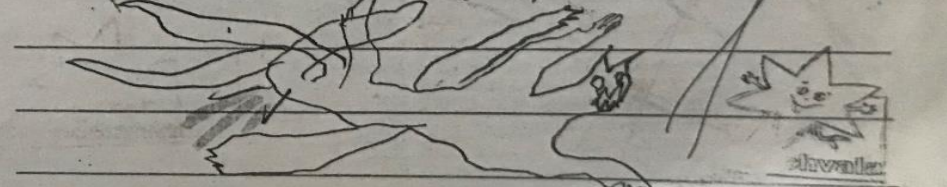
- první prezident - F. J. Masaryk
- demokratický stát - istota rovnoprávnost
- vysnělý stát
- rozvoj vzdělanosti

6. listopadu
škola - historie,
Hradec n. Morava

Kámen
Krasavice - kámen
Raduň - kámen
Cholvice - věštiný
mlýn
Ostava Hřibka (křip-
rácou sleas. lidu
Hrabyně - voj.
pomník



Naše vlast
Česka republika ČR
Česky, Morava, Slezsko
hlavní město: Praha.
státní symbol: vlajka,
křemec, křemec, pedel



Záznam učiva v dějepisu

publikace
 1. Mach a Sebestová
 2. Mach a Sebestová
 3. Mach a Sebestová
 4. Mach a Sebestová
 5. Mach a Sebestová
 6. Mach a Sebestová
 7. Mach a Sebestová
 8. Mach a Sebestová
 9. Mach a Sebestová
 10. Mach a Sebestová
 11. Mach a Sebestová
 12. Mach a Sebestová
 13. Mach a Sebestová
 14. Mach a Sebestová
 15. Mach a Sebestová
 16. Mach a Sebestová
 17. Mach a Sebestová
 18. Mach a Sebestová
 19. Mach a Sebestová
 20. Mach a Sebestová
 21. Mach a Sebestová
 22. Mach a Sebestová
 23. Mach a Sebestová
 24. Mach a Sebestová
 25. Mach a Sebestová
 26. Mach a Sebestová
 27. Mach a Sebestová
 28. Mach a Sebestová
 29. Mach a Sebestová
 30. Mach a Sebestová
 31. Mach a Sebestová
 32. Mach a Sebestová
 33. Mach a Sebestová
 34. Mach a Sebestová
 35. Mach a Sebestová
 36. Mach a Sebestová
 37. Mach a Sebestová
 38. Mach a Sebestová
 39. Mach a Sebestová
 40. Mach a Sebestová
 41. Mach a Sebestová
 42. Mach a Sebestová
 43. Mach a Sebestová
 44. Mach a Sebestová
 45. Mach a Sebestová
 46. Mach a Sebestová
 47. Mach a Sebestová
 48. Mach a Sebestová
 49. Mach a Sebestová
 50. Mach a Sebestová
 51. Mach a Sebestová
 52. Mach a Sebestová
 53. Mach a Sebestová
 54. Mach a Sebestová
 55. Mach a Sebestová
 56. Mach a Sebestová
 57. Mach a Sebestová
 58. Mach a Sebestová
 59. Mach a Sebestová
 60. Mach a Sebestová
 61. Mach a Sebestová
 62. Mach a Sebestová
 63. Mach a Sebestová
 64. Mach a Sebestová
 65. Mach a Sebestová
 66. Mach a Sebestová
 67. Mach a Sebestová
 68. Mach a Sebestová
 69. Mach a Sebestová
 70. Mach a Sebestová
 71. Mach a Sebestová
 72. Mach a Sebestová
 73. Mach a Sebestová
 74. Mach a Sebestová
 75. Mach a Sebestová
 76. Mach a Sebestová
 77. Mach a Sebestová
 78. Mach a Sebestová
 79. Mach a Sebestová
 80. Mach a Sebestová
 81. Mach a Sebestová
 82. Mach a Sebestová
 83. Mach a Sebestová
 84. Mach a Sebestová
 85. Mach a Sebestová
 86. Mach a Sebestová
 87. Mach a Sebestová
 88. Mach a Sebestová
 89. Mach a Sebestová
 90. Mach a Sebestová
 91. Mach a Sebestová
 92. Mach a Sebestová
 93. Mach a Sebestová
 94. Mach a Sebestová
 95. Mach a Sebestová
 96. Mach a Sebestová
 97. Mach a Sebestová
 98. Mach a Sebestová
 99. Mach a Sebestová
 100. Mach a Sebestová

Čtenářský deník – hodnocení????

HODNOCENÍ
 P: Příběh se mi líbil, protože
 je to o sportu nejvyššího
 příběhu a mnoho překvapivých
 událostí

Mach a Sebestová
 Anson: Mila Macourek
 Znašková: Adolf Bonn
 Příběh vypráví o dvou baronkách
 Machovi a Sebestové z 3.B, kteří
 spolu se svými rodiči a bratry
 jezdí na dovolenou na jihovýchodní
 pobřeží. Pomocí konzulního
 slucháku se ději nemohou
 spolehnout. Mach a Sebestová se
 podívali do doby ledové nebo
 proměn po zranění v sluhu.
 A další nemohou přiblížit
 ději v této baronkách knize.
 Příběh se mi líbil protože
 byla zajímavá a zábavná.
 Doporučil bych ji svým
 spolužákům.
 V pořádku! Upřesnění!
 Půjde už dále pro náš st.

Průběh je určen Malým, ale
 i větším dětem, kteří
 si mají přečíst něco českých
 románů od povídkářů nebo
 pro smíšenost.
 Dva holci jsou v knize.
 Objevují přirozeně a přirozeně
 a pro kluby státní mladí
 i sportovní kluby v knize je
 spousta zajímavostí a pohledů
 příběhu.
 Příběh bych doporučil svým
 spolužákům.
 Mach hodnocení

Průřezová síla
 a) lano je napětová síla
 se číselně liší od napětí
 o stejnou částku.

$$\frac{1}{4} \cdot \frac{3}{4} \cdot \frac{3}{4} \cdot \frac{1}{4} = \frac{9}{64} \cdot \frac{1}{8} = \frac{9}{512}$$

$$\frac{3}{8} = \frac{9}{24}$$

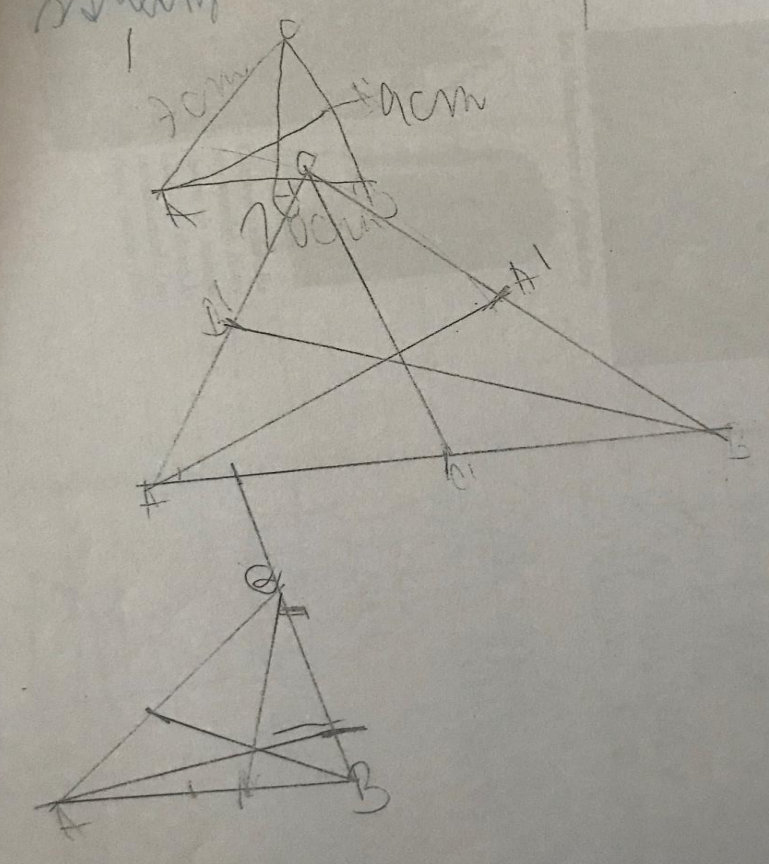
$$\frac{2}{3} = \frac{4}{6} \cdot \frac{2}{3} = \frac{8}{9} \cdot \frac{2}{3} = \frac{16}{27}$$

$$\frac{5}{12} = \frac{15}{36} \cdot \frac{4}{9} = \frac{24}{81} \cdot \frac{1}{10} = \frac{24}{810}$$

$$\frac{1}{2} \cdot \frac{1}{3} \cdot \frac{3}{4} \cdot \frac{5}{6} \cdot \frac{8}{9}$$

$$\frac{18}{36} \cdot \frac{12}{36} \cdot \frac{15}{36} \cdot \frac{30}{36} \cdot \frac{24}{36}$$

Průřezová síla
 - správně podle desky
 směr



Specifické projevy:

- ochablé, nezpevněné drobné svalstvo rukou, zvýšené svalové napětí
- problémy s osvojováním, zapamatováním a s pohotovým vybavováním písmen
- obtíže s navazováním jednotlivých písmen, udržením písma na řádku, dodržováním správné velikosti písmen, směru, sklonu, mezer, hranic slov
- zvýšená chybovost při psaní: záměny tvarově podobných písmen i číslic
- přetahování, nedotahování, nenavazování linií, škrtání, gumování
- zvýrazněná chybovost při časově limitovaných projevech
- výrazně pomalé tempo psaní, narušena rytmizace psaní
- písmo je hůře čitelné, případně až nečitelné
- rychlejší unavitelnost v důsledku zvýšeného úsilí při psaní
- snížená výkonnost v geometrii
- snížená výkonnost v matematice
- snížená schopnost vyjádřit se písemně

Základní zásadou práce s dysgrafikem:

- je umožnit mu snížit vliv psaní na učení a vyjádření znalostí
- snížit objem písemné práce
- umožnit mu více času na vypracování písemného úkolů, včetně tvorby poznámek, přepisů, ale i testů
- umožněme, aby žáci už od druhého stupně se učili psát na počítačové klávesnici
- rozdělujeme psaní na úseky, naučme to i děti
- písemnou práci – konceptovat, opravit a pak pracovat načisto
- nehodnot mě známkou gramatiku konceptů, úkolů u kterých nám jde o obsah
- snažme se snížit množství aspektů při opisování, dejme při výkladu papíry s již natištěnými hlavními problémy – klíčovými body výkladu

Tabulka 1

Dílčí funkce matematické schopnosti

| Funkce | Oblasti | Dílčí funkce |
|----------------------------------|--|---|
| Percepční funkce (vnímání) | Zrakové vnímání (vizuální percepce) | <ul style="list-style-type: none"> – orientace v prostoru – pravolevá orientace – zrakové rozlišování (diferenciace) – zraková analýza a syntéza – zraková paměť – vizuální postřeh |
| | Sluchové vnímání (auditivní percepce) | <ul style="list-style-type: none"> – sluchová analýza a syntéza – sluchové rozlišování (diferenciace) – vnímání a reprodukce rytmu – sluchová paměť |
| Kognitivní funkce (poznávání) | | <ul style="list-style-type: none"> – pozornost – paměť |
| | | <ul style="list-style-type: none"> – myšlení – řeč – předčíselné a číselné představy |
| Motorické funkce (pohybové) | | <ul style="list-style-type: none"> – hrubá a jemná motorika – senzomotorická koordinace – vizuomotorická koordinace – grafomotorika |

Dyskalkulie

Je specifickou poruchou matematických schopností ve smyslu schopnosti operovat s číselnými symboly. Podle příznaků ji dělíme na:

1. praktognostická – žák má narušenou matematickou schopnost manipulace s předměty konkrétními či nakreslenými a jejich přiřazování k symbolu čísla (paralelní přiřazování, čísla k počtu a naopak, přidávání, ubírání, sestavování, odpočítávání na počítadle). Postižena může být i schopnost řadit předměty podle velikosti nebo rozpoznávat vztahy v dimenzi více – méně).

2. verbální – u žáka vážně schopnost slovně označovat operační znaky, vážně pochopení matematické terminologie ve smyslu určování o ...více, o ...méně, krát více/méně, nezvládá slovně označovat matematické úkony, počet a počet prvků, nebo jen odpočítávat číselnou řadu, na slovní pokyn není schopen ukázat počet prstů, označit hodnotu napsaného čísla

3. lexická – pro žáka je typická neschopnost číst matematické znaky a jejich kombinace, symboly, jako jsou číslice, vícemístná čísla s nulami (hlavně uprostřed) tvarově podobná čísla. Jedná se o období dyslexie v oblasti číslic a čísel.

4. grafická – projevuje se narušenou schopností psát numerické znaky, žák se neumí vyrovnat s příslušným grafickým prostorem, mívá problémy v geometrii. Jedná se o období dysgrafie ovšem v oblasti matematiky.

5. operacionální – žák nezvládá provádění matematických operací, operace zaměňuje, nahrazuje složitější jednoduššími, písemně řeší i velice lehké příklady.

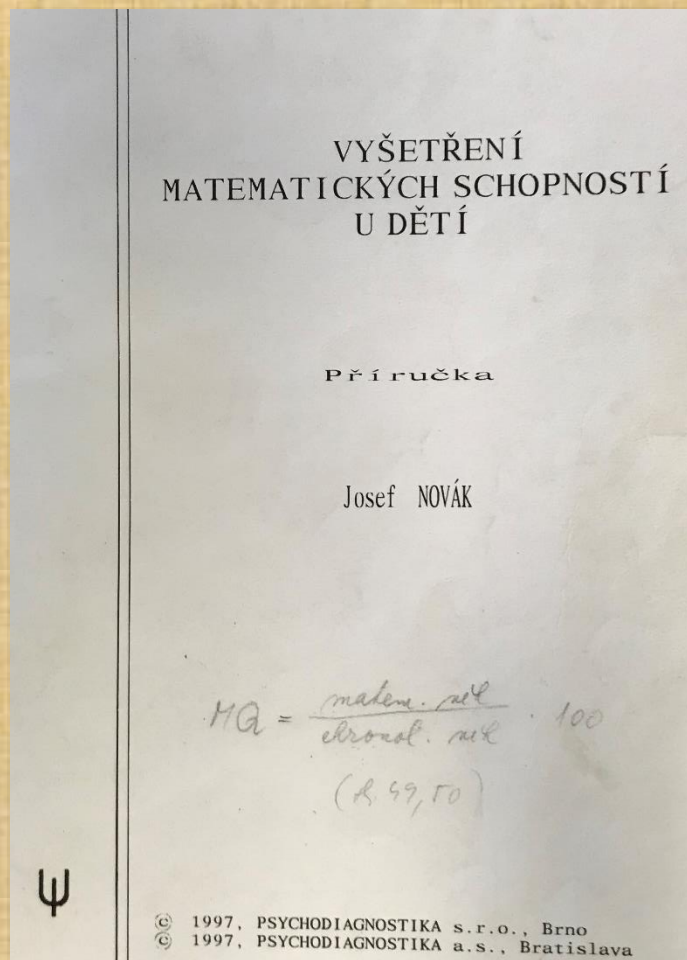
6. ideognostická – jedná se o poruchu v chápání matematických pojmů a vztahů mezi nimi, v chápání čísla jako pojmu, jedinec nedovede z paměti vypočítat příklady, které by vzhledem ke své inteligenci a dosaženému fyzickému i mentálnímu věku měl zvládnout bez obtíží.

Projevy:

- Potíže s aritmetickými výpočty.
- Poruchy matematických schopností úzce souvisí i a dalšími poruchami, jako je dyslexie a dysgrafie.
- Děti často zažívají intenzivní úzkost, mají-li řešit aritmetický problém.
- Špatná úprava vede k častým chybám ve výpočtech. Důležité je umožnit oporu v názoru.
- Při řešení slovní úlohy přesně neví, jaký problém má řešit.
- Je schopen řešit úlohu logickou úvahou, ale v detailech často selhává
- Má problém najít v zadaném příkladu svoji početní chybu.
- Nemá ucelené chápání v oblasti numerických představ.
- Je schopen řešit daleko přesněji úlohu u tabule než v sešitě.
- Při řešení zadané úlohy je schopen si vybavit maximálně dva následující kroky.

Vyšetření matematiky

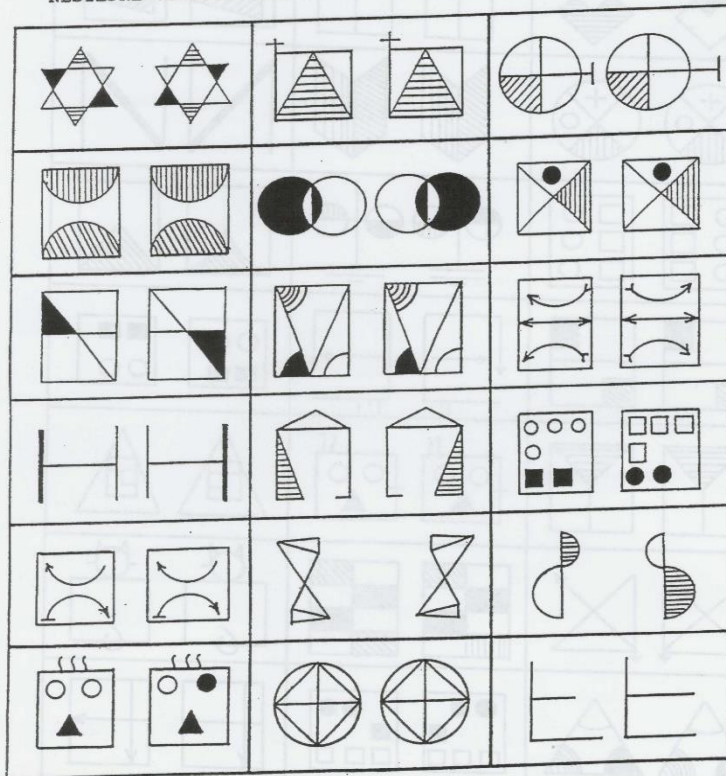
Obsahuje úkoly pro analýzu, a testové subtesty Analogie, Vizuální diferenciaci, Číselný trojúhelník, Kalkuie III, Barevná kalkuie



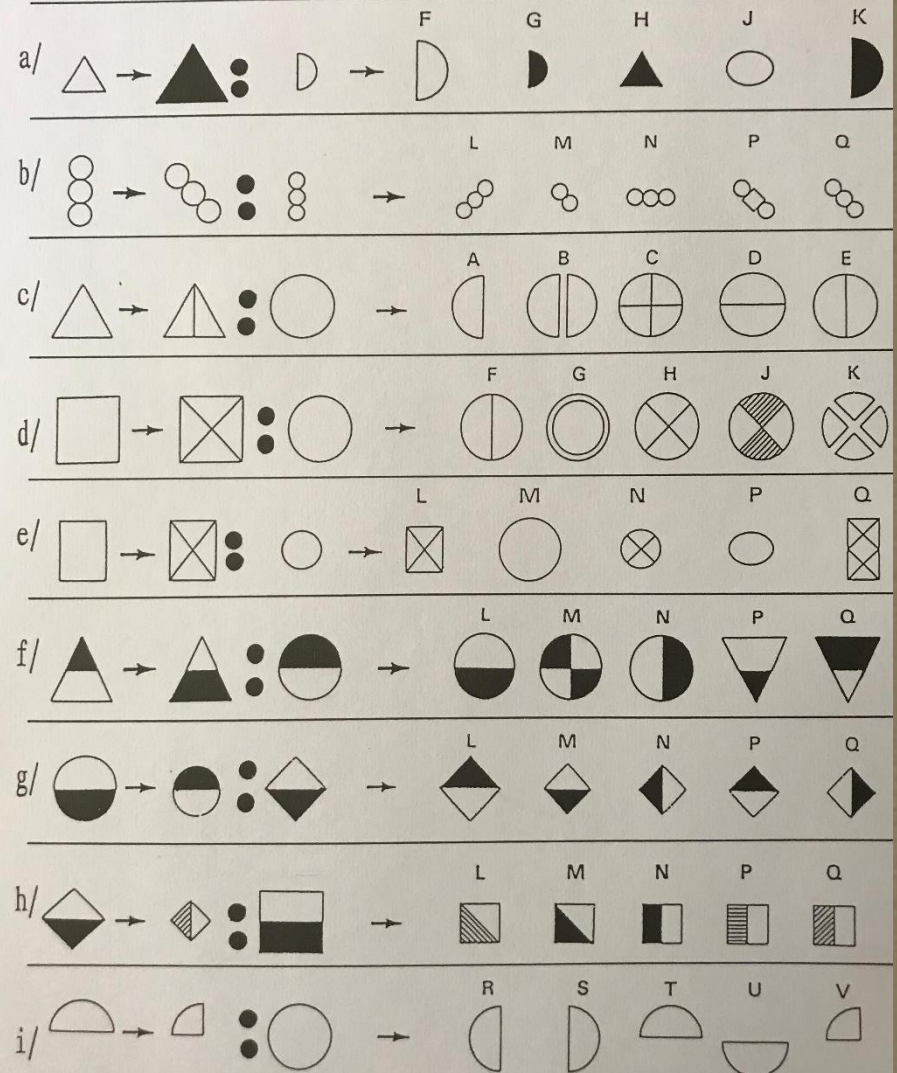
Z K O U Š K A
VIZUÁLNÍ DIFERENCIACE

| | | | | |
|---------------------|--------|-------------|--------------|------------------|
| Jméno, příjmení | | Dat. vyš. | | Čas |
| Roč. ZŠ v | | věk r. měs. | Exam. | |
| Vertikální symetrie | Σ chyb | Identita | Ostatní sym. | Správná řešení % |
| | | Σ chyb | asymetrie | |
| Dílčí závěr: | | | | |

NESTEJNÉ OBRAZCE ŠKRTNI!



ANALOGIE

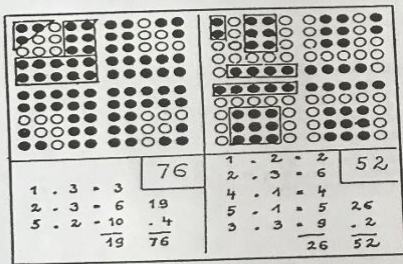


Kalkulie III

starší školní věk

7-11 let

| | | | | | | | | |
|-----------------|---------|----------|----|---|---|--------|------|--------|
| Jméno, příjmení | set | A | B | C | D | E | Σ HS | Σ chyb |
| | HS | | | | | | | |
| Ročník školy | Ch. věk | Mat. věk | MQ | | | Známka | | |
| Datum vyšetř. | | | | | | | | |
| Dílčí závěr: | | | | | | | | |
| Exam. | | | | | | | | |



INSTRUKCE k řešení testu:

Prohlédněte si prosím, tyto dva obrázky. Na každém z nich je nakresleno několik černých teček a bílých kroužků. Celý obrazec je rozdělen většími prázdnými mezerami na 4 části, přičemž v každé z nich je celkem 25 bílých a černých teček. Na první pohled je zřejmé, že jsou dost pravidelně rozděleny.

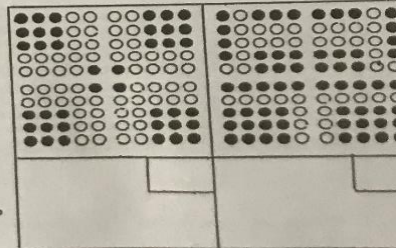
Úkolem je zjistit, spočítat celkový počet všech černých teček. Kroužky nás nezajímají, ty nepočítáme.

Využijte při řešení úlohy pravidelného rozmístění černých teček a výsledek napište do malého obdélníku. Řešení úlohy však neznamená odpočítávat černé tečky po jedné! Snadno se můžete zmýlit. Mnohem výhodnější je pozorně si obrázek prohlédnout, uvědomit si, jak jsou tečky rozmístěny v každé polovině nebo části obrázku a pak můžeme snadno počet všech černých teček spočítat.

Při řešení úlohy není nutné všechny dílčí a pomocné výpočty zapisovat do volné plochy pod každým příkladem. Můžete počítat i z paměti a zapisovat přímo jen výsledky. Je však vhodné využít volnou plochu k zapisování dílčích výsledků. Seskupování odpočítaných černých teček můžete vyznačovat tužkou přímo na papír, snadněji tím zjistíte, které tečky ještě zbývá spočítat. Zkuste tímto způsobem vyřešit tyto dvě úlohy vpravo.

Zatím neobracejte list! Následující úlohy budete řešit v jednotlivých řádcích zleva doprava a počet všech černých teček zapisujte do malého obdélníku, který je pod každým příkladem.

Teprve až dostanete pokyn, začnete pracovat!



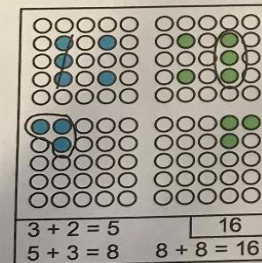
PERCEPČNĚ NUMERICKÝ TEST forma A

| | | | | | | |
|-----------------|------------|----------------------------|----|-------|-------|--------|
| Jméno, příjmení | set | A | B | C | Σ HS | Σ chyb |
| | HS | | | | | |
| Ročník ZŠ | Chron. věk | 95% interval spolehlivosti | MQ | Perc. | Exam. | |
| Datum vyš. | r. | | | | Tur | |
| Dílčí závěr | | | | | | |

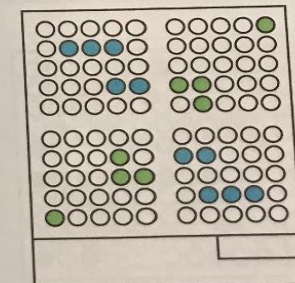
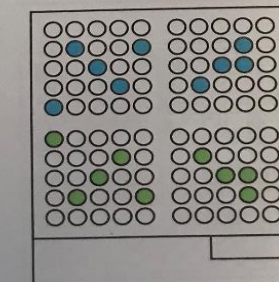
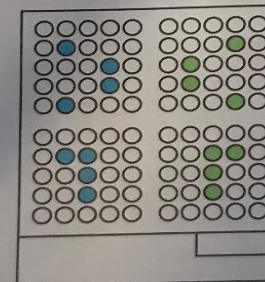
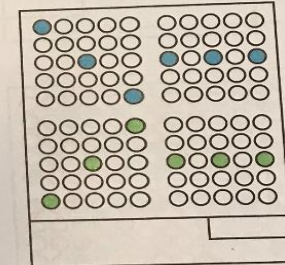
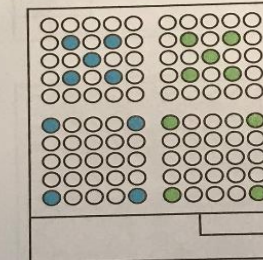
INSTRUKCE:

Urči celkový počet modrých a zelených kruhů v každém příkladu. Výsledek napiš do malého rámečku vpravo dole. Prázdné kroužky počítat nebudeš, ty tě nezajímají.

Ukázka řešení



Zácvičné příklady



Číselný trojúhelník

T-74

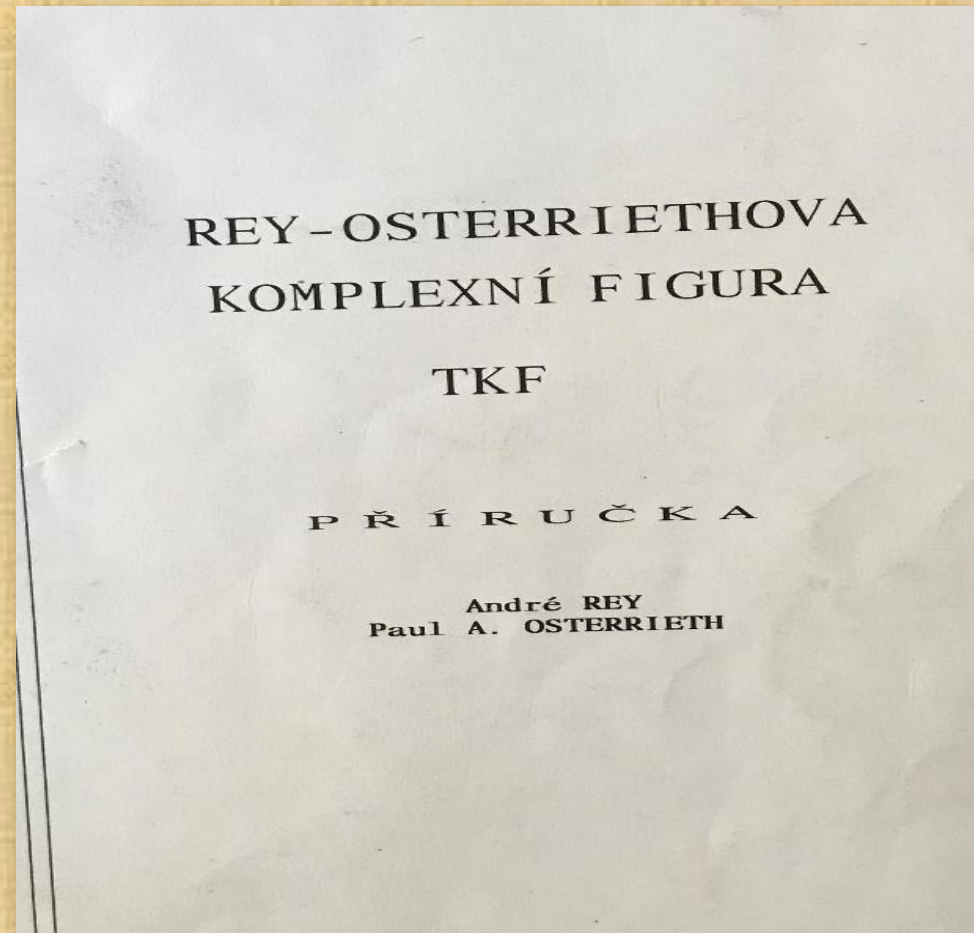
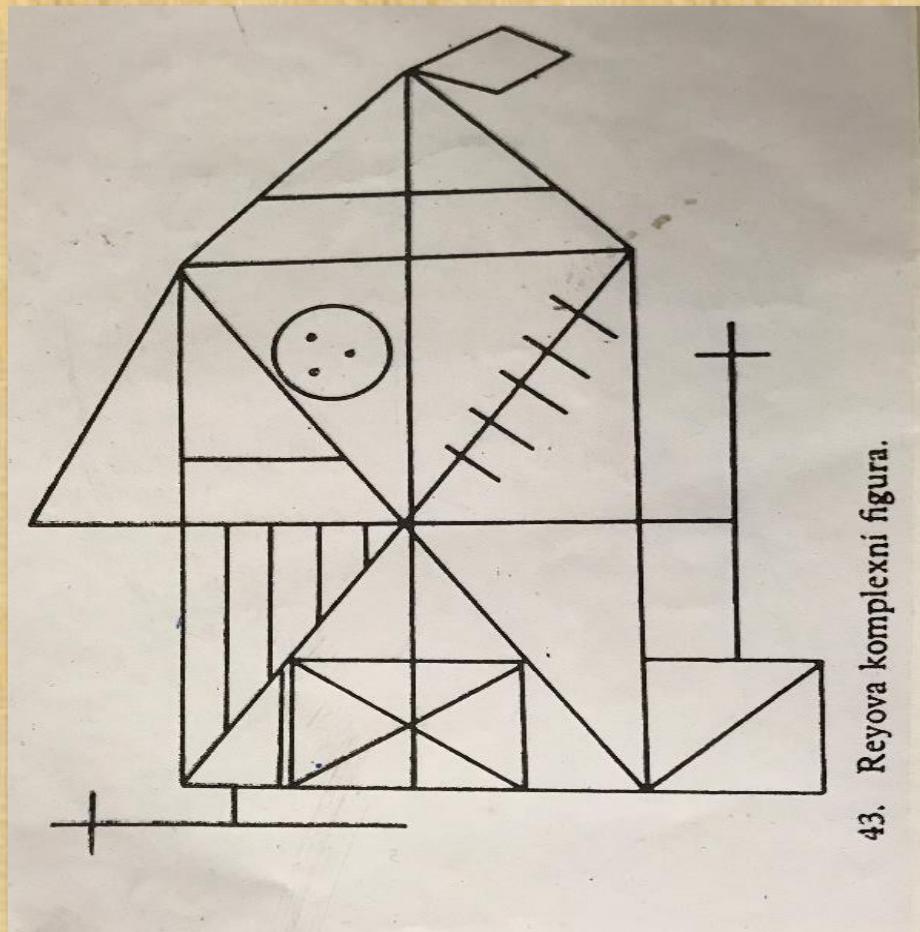
ČÍSELNÝ TROJÚHELNÍK

Ukázka adekvátního řešení testu

4
2 6
6 8 4
3 9 7 1
1 4 3 0 1
5 6 3 3 4 0
9 4 0 0 3 9 5 6
3 2 6 6 7 6 6 7 3 6
7 9 6 1 3 0 6 6 3 8 4
4 7 9 5 2 3 0 0 5 1 8 9 3
8 1 8 7 5 7 0 9 9 6 1 8 7 0
7 0 8 7 2 9 9 7 6 7 8 4 1
2 9 0 9 7 7 9 6 4 8 9 6
8 0 2 1 0 0 7 8 4
4 2 9 0 1
1 5 7 2 1
9 0 5 2

Reyova figura

Patří mezi testy neverbální paměti, hodnotí vizuální percepci, senzomotorické dovednosti, pozornost, paměť. Posuzuje úroveň vnímání a zapamatování různých detailů i jejich prostorových vztahů.



Poruchy vnímání prostorové orientace

Poruchy vnímání prostorové orientace jsou závislé především na zrakové, sluchové a kinestetické percepci.

Kinestetické vnímání se vyšetřuje Žlabovým testem Orientace vpravo – vlevo z jeho Souboru specifických zkoušek (Žlab 1990 In Matějček, 1993).

H/ VIZUÁLNÍ ORIENTACE V PROSTORU (PLO)

| Subtest | Charakteristika úlohy | HS |
|--------------|---|------|
| A | Ukaž: 1. Pravý horní roh | |
| | 2. Levý dolní roh | |
| | 3. Pravý dolní roh | |
| | 4. Levý horní roh | |
| B | Proved' na sobě: 1. Zvedni levou ruku | |
| | 2. Ukaž pravou rukou levé ucho | |
| | 3. Postav se na levou nohu | |
| | 4. Ukaž levou rukou pravé koleno | |
| | 5. Ukaž pravou rukou pravé oko | |
| | 6. Dej patu pravé nohy na levé koleno | |
| C | Proved' na druhé osobě: 1. Ukaž pravou rukou moji pravou ruku | |
| | 2. Ukaž levou rukou moje pravé oko | |
| | 3. Polož levou nohu na moji levou nohu | |
| | 4. Ukaž pravou rukou moje levé ucho | |
| Úspěšnost: % | | Σ HS |

Rozbor:



Pavel Tráspe
Ivana Skalková

DISMAS
Diagnostika struktury
matematických
schopností

VZOR

Záznamový hárok
ZAREKI

T-111

Meno: Vek (mesiace):
Predkladateľ testu: Dátum testu:
Prevažia ruky: ľavá pravá
Pohlavie: m ž

Vyhodnotenie

| | Hrubé skóre | Max. | Percentilové poradie | Kritická oblasť |
|--|-------------|------|----------------------|-----------------|
| 1. Spočítavanie | | 2 | | |
| 2. Spätné ústne počítanie | | 2 | | |
| 3. Písanie čísiel | | 12 | | |
| 4a. Počítanie pamäti: sčítanie | | 12 | | |
| 4b. Počítanie pamäti: odčítanie | | 12 | | |
| 5. Čítanie čísiel | | 12 | | |
| 6. Usporiadanie čísiel na číselnej osi | | 10 | | |
| 7. Porovnávanie čísiel (stová) | | 16 | | |
| 8. Perceptívne posúdenie množstva | | 4 | | |
| 9. Kognitívne posúdenie množstva | | 14 | | |
| 10. Textové úlohy | | 6 | | |
| 11. Porovnávanie čísiel (číselnice) | | 16 | | |
| Súčet Celkové skóre | | 118 | | |
| Index 1: Kultúrou aprostredkované vedomosti Súčet 3 + 5 + 7 + 9 + 10 + 11 | | 76 | | |
| Index 2: Elementárne počtárske operácie Súčet 2 + 4a + 4b | | 26 | | |
| Index 3: Vizualno-analógové zobrazenie čísiel Súčet 6 + 8 | | 14 | | |

Názznaky dyskalculácie:

1. Celkové skóre podpriemerné
2. Celkové skóre nízke (blízko hraničnej hodnoty, v tolerančnom pásme) a skóre jedného indexu alebo aspoň troch subtestov v podpriemernej oblasti

..... Percentilové poradie: T-hodnota: Diskrepancia T-hodnoty:

0
1
2
3

ZAREKI

Neuropsychologická batéria testov
na spracovávanie čísiel a počítanie
u detí

Príručka

Michael von Aster
za spolupráce Moniky Weinholdovej

T-111

Neuropsychologická batéria testov
na spracovávanie čísiel a počítanie
u detí

ZAREKI

Testové predlohy

Michael von Aster
za spolupráce Moniky Weinholdovej

Dyspraxie

- Specifická porucha motorických funkcí ovlivňující všechny složky motoriky, neschopnosti vykonávat složité úkony se může projevit jak při běžných denních činnostech, tak ve vyučování.
- Tyto děti bývají pomalé, nešikovné, neupravené, jejich výrobky jsou nevzhledné, to často u dítěte vytváří nechuť k motorickým činnostem. Jejich obtíže se mohou projevit jak při psaní, v rámci jednotlivých výchov, ale i v řeči (Bartoňová, 2012).
- Psotta a Hendl (2012) uvádějí, že za posledních dvacet let lze pozorovat výrazné pokroky ve znalostech o rizicích a symptomatologii deficitu motorických funkcí u dětí, žáků, které jinak vykazují normální úroveň intelektových schopností a netrpí jinou dědičnou nebo získanou neurologickou poruchou.
- Výskyt vývojové poruchy pohybové koordinace se u evropské populace dětí odhaduje na 2-5 %. Uvedená porucha se vyznačuje nízkou úrovní senzomotorických dovedností a obtížemi v pohybovém učení, může mít negativní důsledky pro psychický vývoj dítěte, zvláště ve sféře emoční a sociální, ale také pro výsledky ve školním vzdělávání (srov. Bartoňová, 2018).

Dyspinxie

Specifická porucha kreslení, je charakteristická nízkou úrovní kresby, neschopností zobrazit určité předměty a jevy adekvátně v závislosti na věku.

Dysmuzie

Specifická porucha hudebních schopností, jedná se o narušení schopností vnímání a reprodukce hudby a rytmu.

Jeden z nejčastějších etiologických faktorů specifických poruch učení je ADD, ADHD. Projevy žáků s ADHD zasahují do motoriky, ovlivňují řeč, chování, projevují se hyperaktivitou a případnou impulzivitou.

Základní příčiny dělíme dle doby vzniku, může dojít k drobnému poškození mozku v období prenatálním – onemocnění matky, kouření, alkohol, nedostatečný přísun kyslíku, v období perinatálním – v případě protrahovaného porodu, poškození hlavičky novorozence, v období postnatálním – infekční nebo horečnatá a jiná onemocnění, které se mohou objevit do dvou let věku dítěte.

Potíže s pozorností jsou charakterizovány následovně

- 1. nedostatečná pozornost vůči detailům
- 2. neschopnost dokončovat úkoly
- 3. vypadá, že neposlouchá
- 4. neschopnost udržení pozornosti
- 5. potíže soustředit se na školu, práci nebo jiné úkoly
- 6. nevykonává zadané instrukce

ADHD je porucha mozku, která se může projevit v chování ve třídě a narušovat proces učení:

- Impulzivita: mluví, i když nejsou tázáni, vykřikují odpovědi, aniž by se přihlásili, dělají cvičení, aniž by si přečetli všechny pokyny, neschopnost organizace úkolů,
- Slabá „pracovní“ paměť: neschopnost aplikovat koncept, problémy v zapamatování denních aktivit
- Dys-organizace: problémy s plánováním, zapamatování stejných a podobných kroků, směry a materiály.
- Hyperaktivita: neposedný, nevydrží sedět, roztěkané chování
- Nepozornost: denní snění, rozladěnost, neschopnost udržet pozornost
- Obtíže při zpracování verbálních informací: vyskytuje se riziko jazykových problémů.

EXEKUTIVNÍ FUNKCE

Exekutivní funkce jsou vyšší psychické funkce. Pomáhají plánovat komplexní jednání, úspěšně ho realizovat a kontrolovat. Často jsou srovnávány s prací dirigenta v orchestru, který koordinuje a dohlíží na orchestr.

Přivádí muzikanty k tomu, aby udělaly z jednotlivých hlasů a nástrojů celek. Stará se o to, aby muzikanti dobře hráli a byli sladění.

S pomocí exekutivních funkcí člověk **plánuje a organizuje aktivity**, udrží svou pozornost a pracuje na jednom úkolu, dokud není hotov.

Exekutivní funkce **dovolují řešit problémy, kontrolovat emoce a bdít nad myšlením**, abychom mohli pracovat efektivně.

Jsou nepostradatelné pro zpracování náročných úkolů, ale také pro zvládnutí každodenních úkolů.

Exekutivní funkce se často považují za jádro poruchy deficitu pozornosti (Barklay, 1997, Brunsting, 2005, 2007).

Typické exekutivní funkce jsou: organizování, plánování, dohlížení na sebe, kontrolování podnětů, analyzování a srovnání minulých a současných dějů.

Jaké exekutivní funkce existují?

Dnes známe různé exekutivní funkce.

Zde jsou uvedeny ty, které jsou nejdůležitější pro řešení problémů, učení a zvládnání každodenních úkolů: plánování činnosti - stanovení cílů a priorit, nalezení cesty, přemýšlet o jednání, co je důležité, co je třeba udělat nejdřív a jak se to má udělat.

Organizace jednání (chování) – organizovat sebe, svoje učení a okolí tak, aby se daly úkoly vyřešit (organizace vnitřních a vnějších faktorů) pojem času a management času - vyvinout pojem o čase, čas si rozdělit tak, aby bylo možné zpracovat nutné úkoly
flexibilita jednání – učit se organizovat s využitím strategií, zacházet s nimi
flexibilně pracovní paměť (operační) – neméně důležitá věc při potřebě udržet se v přítomnosti, abychom mohli pracovat (auditivně, vizuálně), krátkodobě si uchovat informace, učit se ze zkušeností
sebeřízení, seberegulace – seberegulace pozornosti, seberegulace afektu, kontrola impulzivity (prvně mysli, pak jednej), dokončit úkol
metakognice – poznatky o učení obecně, řešení určených úkolů, silné a slabé stránky osobnosti při řešení problémů a při učení.

Test dynamické praxe

Screeningový test zaměřený na opoždění vývoje.

Záznamový arch

Orientační test dynamické praxe
(Verse A)

Jméno a příjmení dítěte:

Datum vyřešení:

Mateřská škola:

Bydliště:

Datum narození:

Úkol: Napodobit přesně první předvedení úkonů.

Instrukce pro dítě: Dělej přesně to, co ti ukáži!

Upozornění: Vyšetřovat individuálně, čekající děti zaměstnat hrou.
Vyšetřující sedí vlevo vedle dítěte.

Způsob záznamu: Pouze pohotové a správné reakce - dáme do kroužku "ano".
Nápadně pomalé, záměny pohybů, opakování předchozího pohybu, souhyby těla, obličjeje - hodnotíme jako nesplnění a dáme do kroužku "ne".

- | | | |
|---|-----|----|
| 1. Levá ruka: opakovaně a rychle střídát pěst-dlaň a dotýkat se desky stolu | ano | ne |
| 2. Pravá ruka: opakovaně a rychle střídát pěst-dlaň a dotýkat se desky stolu | ano | ne |
| 3. Pravá ruka: opakovaně a rychle se dotýkat palce prstem 2,3,4,5,4,3,2, atd. | ano | ne |
| 4. Levá ruka: opakovaně a rychle se dotýkat palce prstem 2,3,4,5,4,3,2, atd. | ano | ne |
| 5. Levá noha: v sedě opakovaně a rychle se dotýkat podlahy patou, špičkou, chodidlem | ano | ne |
| 6. Pravá noha: v sedě opakovaně a rychle se dotýkat podlahy patou, špičkou, chodidlem | ano | ne |
| 7. Jazyk: rychle kmitat jazykem mezi koutky úst | ano | ne |
| 8. Obě ruce: jedna ruka - sevřít v pěst, druhá ruka - natáhnout prsty u sebe. Polohy jedné a druhé ruky rychle střídát a dotýkat se přitom desky stolu. | ano | ne |

Hrubý skór (ano):

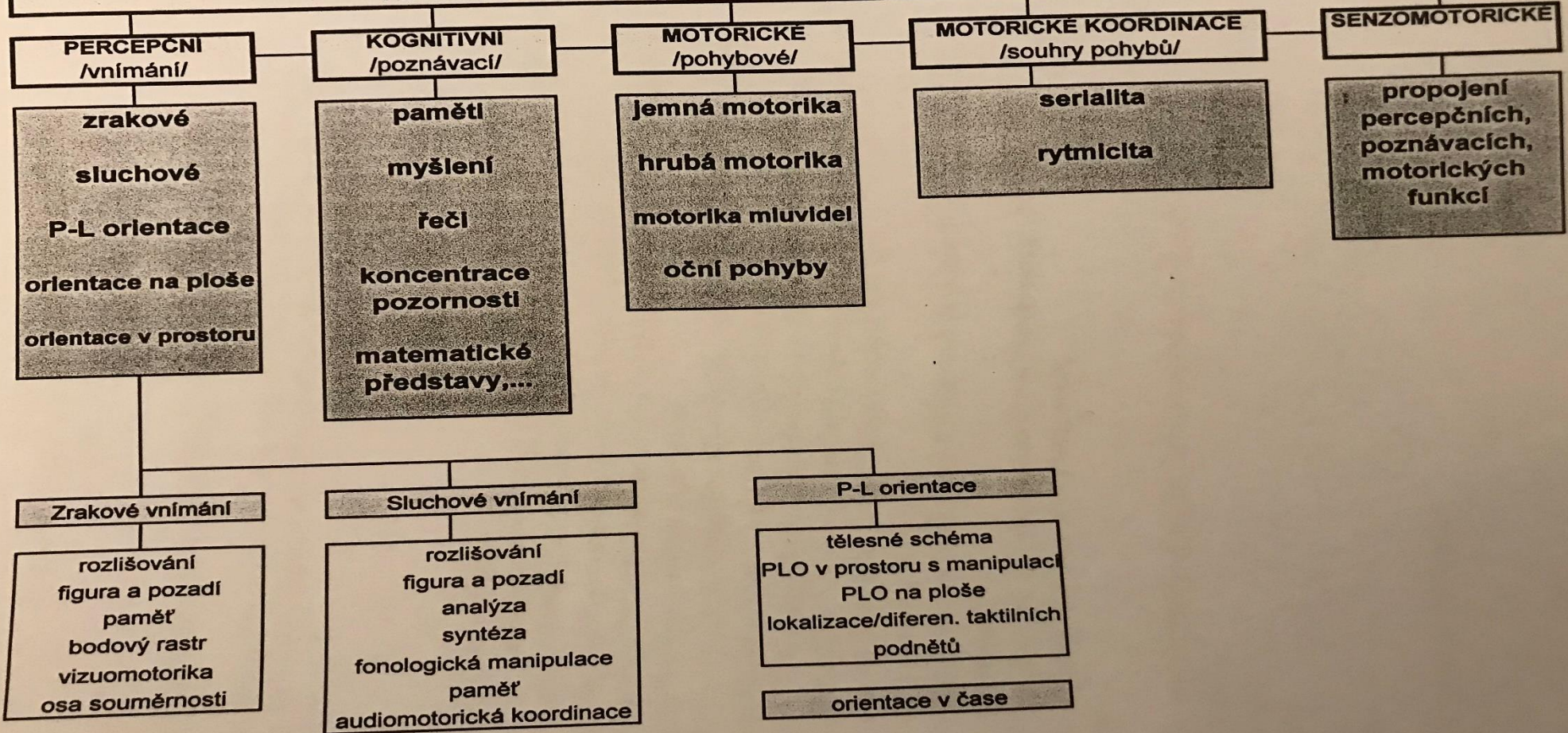
JIŘÍ MIKA

Orientační test dynamické praxe

pro potřeby pracovníků předškolních zařízení
a učitelů nižších ročníků základních škol

ETERIA, s.r.o.

FUNKCE POTREBNÉ PRO ROZVOJ ČTENÍ, PSANÍ, POČÍTANÍ



PERCEPČNI /vnímání/
zrakové
sluchové
P-L orientace
orientace na ploše
orientace v prostoru

KOGNITIVNI /poznávací/
paměť
myšlení
řeči
koncentrace pozornosti
matematické představy,...

MOTORICKÉ /pohybové/
Jemná motorika
hrubá motorika
motorika mluvidel
oční pohyby

MOTORICKÉ KOORDINACE /souhry pohybů/
serialita
rytmicita

SENZOMOTORICKÉ
propojení
percepčních,
poznávacích,
motorických
funkcí

Zrakové vnímání
rozlišování
figura a pozadí
paměť
bodový rastr
vizuomotorika
osa souměrnosti

Sluchové vnímání
rozlišování
figura a pozadí
analýza
syntéza
fonologická manipulace
paměť
audiomotorická koordinace

P-L orientace
tělesné schéma
PLO v prostoru s manipulací
PLO na ploše
lokalizace/diferen. taktilních
podnětů
orientace v čase

Shrnutí obtíže ve výuce

Odraz obtíží ve výuce

obtíže se promítají do všech předmětů

český jazyk

- pravopis
- sloh, hlavně v písemné podobě
- čtení pro vlastní učení
- četba a vedení čtenářských deníků
- reprodukce čteného textu v důsledků nesprávné čtenářské kvality
- mluvnice, tvarosloví, aplikace gramatických pravidel do písemné podoby, obtíže může činit i větný rozbor

matematika

- pochopení vztahu mezi čísly a konkrétním množstvím
- pochopení smyslu slovní úlohy, jejich zadání, problémy s formulací odpovědi
- prostorové a plošné vztahy v geometrii
- analogie, časové souvislosti
- číselné řady sestupné, vzestupné
- pamětné počítání včetně násobilky, dělení
- matematické vzorce, jejich vštípení, výbavnost, použití

cizí jazyk

- problémy ve čtení jako v českém jazyce
- obtíže v zapamatování si nových tvarů písmen
- obtíže v zapamatování si slov
- jiná akustická a grafická podoba slov při stejném obsahovém významu
- neobvyklá výslovnost
- neobvyklý pravopis

naukové předměty

- získávání informací čtením
- samostatná práce s uloženým textem
- psaní výpisku z rozsáhlého textu je hlavně pro dyslektika náročné
- nesprávný zápis informací do sešitu a zpětně jejich špatné naučení se ze sešitu

přírodovědné předměty – názvosloví

- osvojování si definic, vzorců
- aplikace naučených definic a vzorců
- symbolika písmen a číslic

hudební výchova

- obtíže v dodržování rytmu
- problémy se zapamatováním si melodie a jejich reprodukcí
- zvládnutí not v notové soustavě
- osvojování si znalostí z dějin v důsledkům nesprávných zápisků z tabule

tělesná výchova

- případné obtíže vyplývající z celkové motorické neobratnosti (u těžších forem SPU)

pracovní výchova

- případné obtíže vyplývající z celkové menší motorické neobratnosti (u těžších forem SPU)

PODPŮRNÁ OPATŘENÍ U ŽÁKŮ SE SPECIFICKÝMI PORUCHAMI UČENÍ

U žáků se specifickými poruchami učení poradenské zařízení nejčastěji přiznává podpůrné opatření od 1. do 3. stupně.

Podpůrná opatření prvního stupně slouží ke kompenzaci mírných obtíží ve vzdělávání žáka, stanovuje je sama škola, k vyrovnání obtíží slouží Plán pedagogické podpory.

Pokud je ve škole školní speciální pedagog nebo přímo školní logoped, může poskytovat dítěti poradenské služby přímo ve škole.

Podpůrná opatření 2. stupně jsou žákovi s SPU přiznána na základě posouzení školského poradenského zřízení (PPP).

Obtíže vyžadují využívání individuálního přístupu ke vzdělávacím potřebám žáka. Lze je obvykle kompenzovat s využitím speciálních učebnic a pomůcek, s podporou předmětu speciálně pedagogická péče a úpravami v práci učitele.

Dle obtíží se jedná o lehké poruchy. Podpůrná opatření již mohou vyžadovat normovanou podmíněnou finanční náročnost v oblasti pedagogické intervence, zařazení předmětu speciálně pedagogické péče a v oblasti pomůcek a vytvořením individuálně vzdělávacího plánu.

U podpůrných opatření 3. stupně charakter speciálních vzdělávacích potřeb žáka vyžaduje znatelné úpravy v metodách práce, v organizaci a průběhu vzdělávání i hodnocení žáka.

V odůvodněných případech je možné dělat úpravy obsahů vzdělávání, žáci mají vypracovaný individuálně vzdělávací plán (vyhláška č. 27/2016 Sb.)

Na prvním stupni je více odlišnosti mezi dětmi s SPU a běžnou populací, ale není tak výrazná. Na druhém stupni je už velký rozdíl mezi nejlepšími žáky a žákem s SPU.

Péče o děti s SPU:

1. Na 1. stupni jsou čtení, psaní, **základy počítání jsou cílem**, na **druhém stupni** jsou prostředkem k osvojování dalších vědomostí a dovedností.
2. Dalším negativním projevem jsou nedostatky v kognitivních funkcích – poruchy pozornosti, poruchy paměti, poruchy vývoje řeči, konceptualizace. Tyto obtíže limitují používání mentálních operací.

3. Na 1. stupni převažuje reedukace (rozdvíjíme psychické fce, utváříme znovu dovednosti postižené poruchou, aplikujeme reedukační metody, hledáme nové postupy a začínáme trénovat kompenzační mechanismy)

4. Na 2. stupni je základem kompenzace.

Nelze používat několik let stejné metody (bzučák na rozlišování délek - 3. třída, a stejně jako v 7. třídě, zde bychom měli použít opravného programu na počítači). Ale neměli bychom rezignovat, vzhledem k dozrávání nervového systému. Co je důležitější pro kvalitní život? To samé u čtení, pokud se nám nepodařila korekce čtení na nižším stupni, měli bychom zvolit kompenzaci tj. využít diktafonu, magnetofonu, grafické znázornění, více se opírat o paměť.

Projevy SPU

na 2.,3. stupni projevy přetrvávají v různé míře ve čtení, psaní, počítání.

Čtení – není prostředkem získávání nových poznatků. Buď je příliš pomalé (žák slabikuje, hláskuje – dvojí čtení) nebo je příliš rychlé a čtenář čtenému nerozumí. I v případech, kde se zdá porucha kompenzována, dospívající dyslektik i dospělý potřebují text přečíst několikrát, aby si uvědomili souvislosti a pamatovali si alespoň několik poznatků. Tzn. že technická stránka čtení vyžaduje množství energie, kterou již běžný čtenář plně využívá k práci s textem. Neschopnost plynule číst maskuje různými krycími mechanismy – smějí se bez důvodu, opakují slova nebo odvádějí pozornost jinými formami chování – vrtí se, pokašlávají.

Psaní – je poznamenáno specifickými dysortografickými chybami, které přetrvávají z nižších ročníků. takže celkově vypadá jako psaní dítěte méně nadaného. Mnohé chyby pramení z nedostatečně rozvinutého jazykového citu, přetrvávajícího deficitu ve sluchovém vnímání. Mnohdy tyto chyby jsou těžce odlišitelné od chyb pramenících z poruchy nebo nedbalosti a nedostatečné domácí přípravy. Např. žák sluchem nerozliší rozdíl mezi její – jejich – jejích, nevnímá rozdíly mezi slovními druhy – skok- skákání – skákat. Jak má poznat druhy vedlejších vět? V souladu s učebními osnovami se učí teoreticky zvládat celou řadu jevů, které prakticky nepoužívá (např. zájmena, složitá souvětí).

Dysgrafie – způsobuje, že písmo je natolik nečitelné, že poznámky nepřečte dítě samo, učitel ani rodič. K čemu pak mu slouží zápisy v naukových předmětech. Pomalé tempo psaní způsobuje, že stále nestíhá, dopisuje a posléze rezignuje. Výrazné zlepšení písma nelze očekávat. U většiny dětí s přibývajícím věkem se zhoršuje písmo a to hlavně zvyšujícím se tlakem na rychlost psaní bez ohledu na to, je-li dítě schopno tempo zrychlit.

V matematice mívá jedinec s dyskalkulií obtíže v různých oblastech vědomostí a dovedností. Většinou přetrvává počítání přes desítku pomocí prstů. Nemá vytvořené základy k numerickému počítání. Dopouští se proto nesmyslných chyb, každý příklad počítá neúměrně dlouho. Často nechápe základní matematické operace, zaměňuje je. Velmi často se učitelé setkávají s nechutí pracovat, s nezájmem.

- **Chování** – bývá velmi kritizováno. Jsou považovány za lenivé, stále znuděné, bez zájmu, nepozorné.
- Často bývá výkon ovlivněn obtížemi: nepřesně slyší, co se říká, neorientuje se v zadávaných úkolech, vše ho vyruší, krátkodobě se soustředí, nestíhá tolik úkolů co ostatní děti, trvá mu to dlouho než přečte zadání jakéhokoliv úkolu. Když ji přečte, čte jí znovu, aby porozuměl co má udělat. Zatím už má většina žáků úkol splněný.
- Má obtíže v organizaci sebe samého, svých úkolů, svého místa. Ve způsobu učení preferuje vizuální aktivity (film, video) před verbálními.
- Je-li však obraz nebo grafické znázornění komplikováno, ztrácí se v čarách, klesá jeho koncentrace pozornosti, neumí náčrt interpretovat. Především se však neumí učit. Žák s dyslexií pod pojmem "učil jsem se" uvádí, že si text přečetl 2-3x.
- Známe-li jeho způsob čtení a úroveň porozumění, je zřejmé, že si mohl sotva něco zapamatovat.
- Žáci s dyslexií si obtížně vybavují informace z paměti. Všimají si podnětů, které ostatní vnímají jako nepodstatné. Poruchy prostorové orientace, zrakové a sluchové percepce a často i nesoustředěnost znesnadňují orientaci v mapách, v grafických znázorněních a komplikují používání slovníků.

Ověřování vědomostí, zkoušení

Obtíže ve vyjadřování způsobují, že žák nedovede využít poznatků, které má. Těžko hledá slova, stydí se mluvit před spolužáky.

Při obtížích v prostorové orientaci neumí vyhledávat odpovědi v textu k otázkám, nenapíše odpovědi do správné kolonky, nespojí čarou dva výrazy k sobě patřící.

Má-li otázky na jiném místě než odpovědi nenajde je. Probíhá-li ověřování vědomostí formou testů, potřebuje mnohem více času k přečtení možností než ostatní děti.

Jak pomoci

Při volbě metod rozlišujeme mezi žáky, kteří kompenzují poruchu rozumovými schopnostmi, mají dobré rodinné zázemí, jež je předurčuje ke studiu na střední škole, a žáky kteří tato pozitiva nemají. Individuálně volíme metody, vytyčujeme cíle ale též měníme přístup:

- zadáváme úkoly kratší a na takové úrovni , aby je žák zvládl
- hovoříme s ním o možné obtížnosti, o tom co sám považuje za splnitelné
- respektujeme pomalé tempo
- vedeme žáka k automatizaci činností, které mu pomáhají kompenzovat poruchu, tj. používání diktafonu, magnetofonu, barevného zvýrazňování pojmů
- píšeme na tabuli i do sešitu žákovi čitelně, vše co dostává jako pomůcku musí být pro něj z hlediska nových informací zpracovatelné
- pro lepší orientaci v textech používá zvýrazňovače
- učíme žáka učit se, učivo, které se naučil by si měl opakovat nahlas
- zpětná vazba navazuje bezprostředně na žakovu odpověď
- žák se učí nahlas