

Andrea Preissová Krejčí

▶ Člověk a společnost v
současné filozofii



Základní směry:

- Scientismus => logický pozitivismus =>
- STRUKTURALISMUS
- FILOZOFIE JAZYKA = lingvistická filozofie
- *Představitelé:*
- *B. Russell, L. Wittgenstein, R. Carnap, W. V. O. Quine, R. Rorty, Ferdinand de Saussure, M. Foucault*
- Antiscientismus => kritika pozitivismu =>
- FENOMENOLOGIE a
- EXISTENCIONALISMUS
- *Představitelé:*
- *E. Husserl, M. Heidegger, A. Camus, H. G. Gadamer, J. P. Sartre, K. Jaspers, G. Marcel, M. Buber, M. Scheler, A. Gehlen a H. Plessner, J. Patočka, atd.*



Strukturalismus



- Co je to struktura a kde všude ji můžeme najít?

Vztah myšlení a jazyka

- Je naše myšlení strukturováno?
- Může být strukturováno jazykem?
- Ovlivňuje jazyk to, co vidíme?
 - Duha
 - Různé jazyky- různá uchopení světa
(domorodé jazyky)

Ferdinand de Saussure a lingvistický strukturalismus

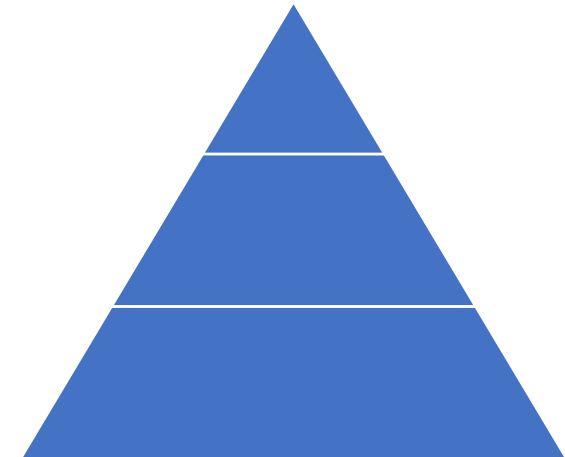
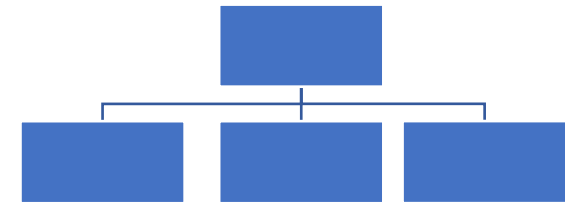
- Jazyk je *forma*
- Jazyk je *znakové povahy*
- Jazyk je **mřížka**, síť položená na určitou věc, postavená mezi člověka a svět
- Slovy členíme skutečnost, samu od sebe nerozlišenou

Ferdinand de Saussure a lingvistický strukturalismus

- Jazyk je struktura, systém *vzájemných diferencí*
- Slova se vymezují nikoli svým obsahem, ale svými *rozdíly* od ostatních slov.
- Význam jednoho slova končí tam, kde začíná význam druhého

Co je to struktura?

- Souhrn vztahů, které existují mezi částmi uspořádaného celku.
- Systém, jehož složky jsou vnitřně logicky spojené.
- Systém, v němž změna jedné složky znamená všechny ostatní i systém jako celek;
 - Odlišnost od agregátu- kumulace nezávislých prvků.
- Struktury nejsou viditelné, ale jsou znázornitelné pomocí schémat a diagramů.

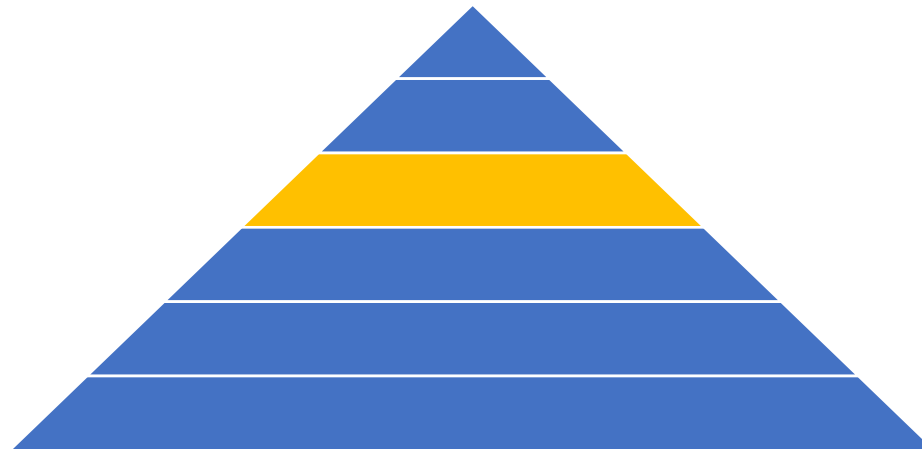
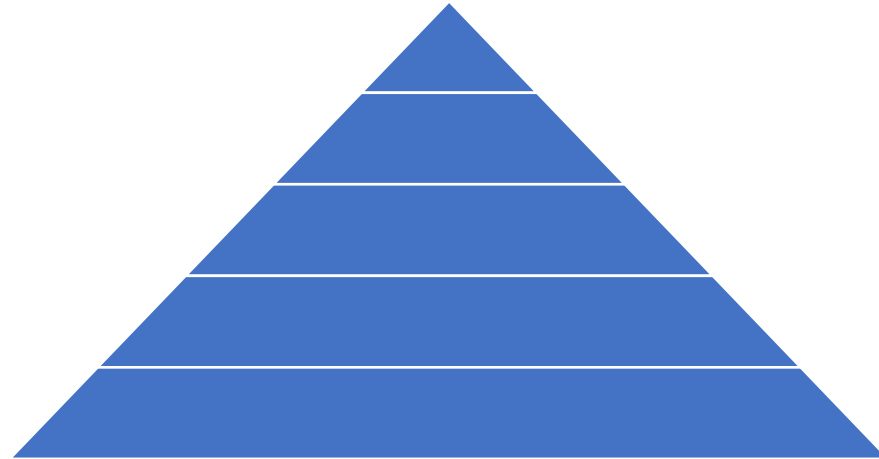


Vazba na skutečnost

- Význam slov je dán jejich místem ve struktuře jazyka;
- Význam věci je dán jejím místem ve struktuře skutečnosti;
- Odhalováním struktury jazyka lze odhalit struktury myšlení.

Strukturalistická metoda

- Nelze zkoumat individuální věci, fakta (typické pro pozitivismus), ale pouze jejich
- místo v rámci celé struktury (systému)
- vztahy a vazby jedné věci k druhé v rámci celé struktury.



Strukturalistická antropologie

- **Claude Lévi-Strauss**
- Aplikoval strukturalistickou metodu na výzkum přírodních národů:
 - Jejich společenských vztahů
 - Jejich myšlení a mýtů
- Počet struktur myšlení je konečný
- Jako fonémy tvoří slabiky a slabiky slova a slova věty, tak příbuzenské vztahy tvoří společnost...

Uplatnění strukturalistické metody

- Strukturalismus je spjat s **Pražským lingvistickým kroužkem-30. léta 20.stol.**
- V estetice, literární kritice: Jan Mukařovský, R. Barthes
- V psychoanalýze: J. Lacan
- V politologii: **Michael Foucault**
- Poststrukturalismus: **Jacque Derrida**

Pozitivismus

- **Pozitivismus dělíme dle původu jeho primárních zastánců:**
- a) francouzský pozitivismus - Auguste Comte
- b) anglický pozitivismus - John Stuart Mill, (Herbert Spencer)
- Každá věda by se měla soustředit na to, co je pozitivně dáno – tedy na fakta. Fakta lze pořádat na základě následnosti a podobnosti. Způsob tohoto pořádání může být dvojitý: buď empirické (prostřednictvím experimentálního pozorování), nebo logické (za pomoci kontrolovaného vyvozování souvislostí)
- [06 Lze to ověřit? \(filozofie vědy\) – YouTube](#)



Novopozitivismus

- Novopozitivismus přichází s myšlenkou, že třídění, uchovávání a předávání poznatků o světě se děje jen prostřednictvím jazyka. Pravidla vědeckého myšlení jsou primárně vždy pravidly vědeckého vyjadřování. Logice myšlení tak musí odpovídat logika jazyka. Filosofie vědy tak má sloužit pouze k analýze vědeckého jazyka.

DVĚ ROVINY POZNÁNÍ

Smyslová zkušenost – vnímání

- Počitek => vjem => představa

Jazykové vyjádření

- Pojem => soud => úsudek

Abychom pochopili rozdíl mezi pozitivistickým a novopozitivistickým přístupem k poznání musíme si uvědomit, že každý přistupuje k poznání z jiné perspektivy. Pozitivismus vychází ze smyslové zkušenosti, kterou přijímáme prostřednictvím vnímání a formujeme do představ o tomto světě. Novopozitivismus vychází z jazykového vyjádření, jímž vyjadřujeme úsudky o tomto světě.

[09 Co je \(reálné\)? \(ontologie\) - YouTube](#)

Co je analytická filosofie?



- J. Peregrin: Obratem k jazyku obvykle rozumíme přijetí názoru, že to, co nás může dovést k řešení tradičních filosofických problémů (případně k poznání, že to ve skutečnosti problémy nejsou), je analýza jazyka, kterým hovoříme a ve kterém jsou tyto problémy formulovány.
- https://www.youtube.com/watch?v=g845ajTz_Qo




Obrat k jazyku

- vychází z přesvědčení, že podstatná část tradičních filosofických problémů vzniká jedině proto, že nechápeme, jak náš jazyk skutečně funguje; případně v důsledku toho, že tento jazyk nefunguje tak, jak by měl.

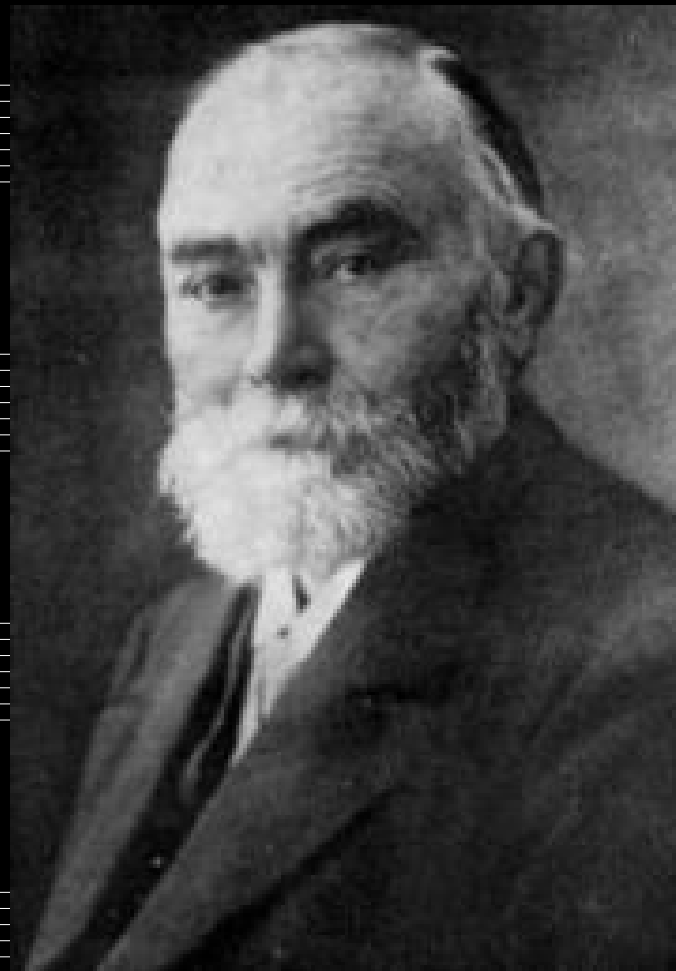
Příklad:

- Co je X?
- Nahrazujeme otázkou: Jaký je význam výrazu „X“?
- Nebo pragmaticky: Jak používáme výraz „X“?

-
- Co je to hmota  Jaký je význam slova „hmota“  Jak používáme slovo „hmota“?

Gottlob Frege

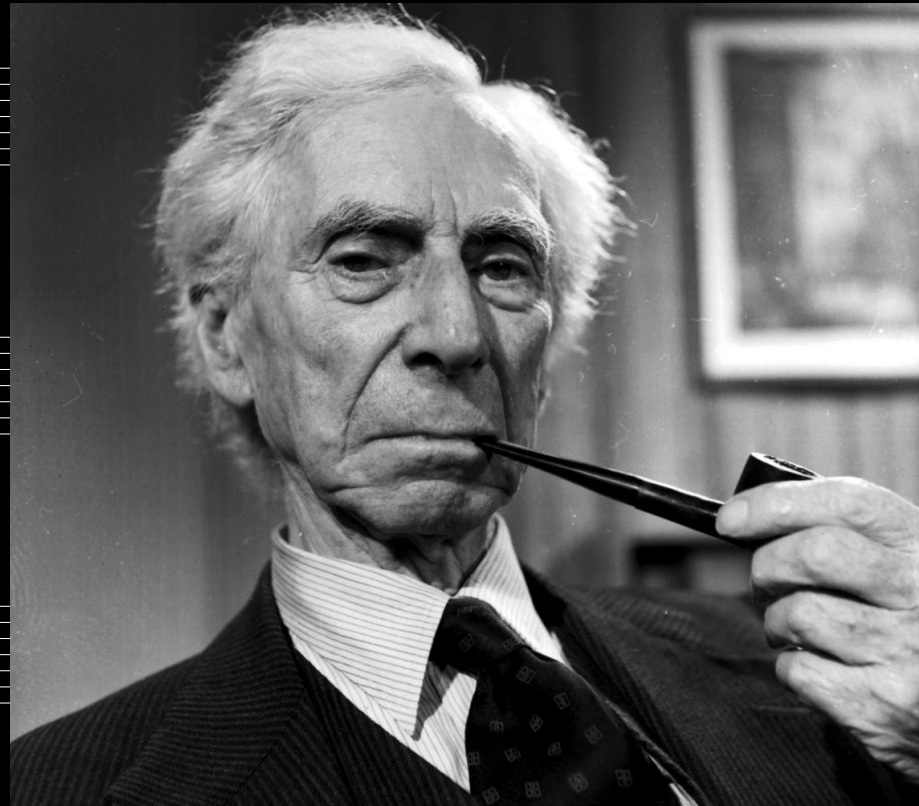
- Chtěl „zlomit moc slova nad lidským duchem.“
- Je zakladatelem moderní logiky.
- Je otcem pojmového písma – symboliky v logice.



Bertrand Russell

- Dědic Frega
- Logická analýza jazyka
- Svou filosofii označuje za logický atomismus.

1950 získal Nobelovu cenu za literaturu.



(1872 – 1970)

Vídeňský kroužek

- Heslo doby: „Vědecký světový názor nezná neřešitelné záhady.“
- RUDOLF CARNAP
- Logická výstavba světa pomocí analýzy jazyka
- Podstatou filosofie je její kritická metoda!



(1889 – 1970)

►

„Vědecký světový názor nezná neřešitelné záhady.“

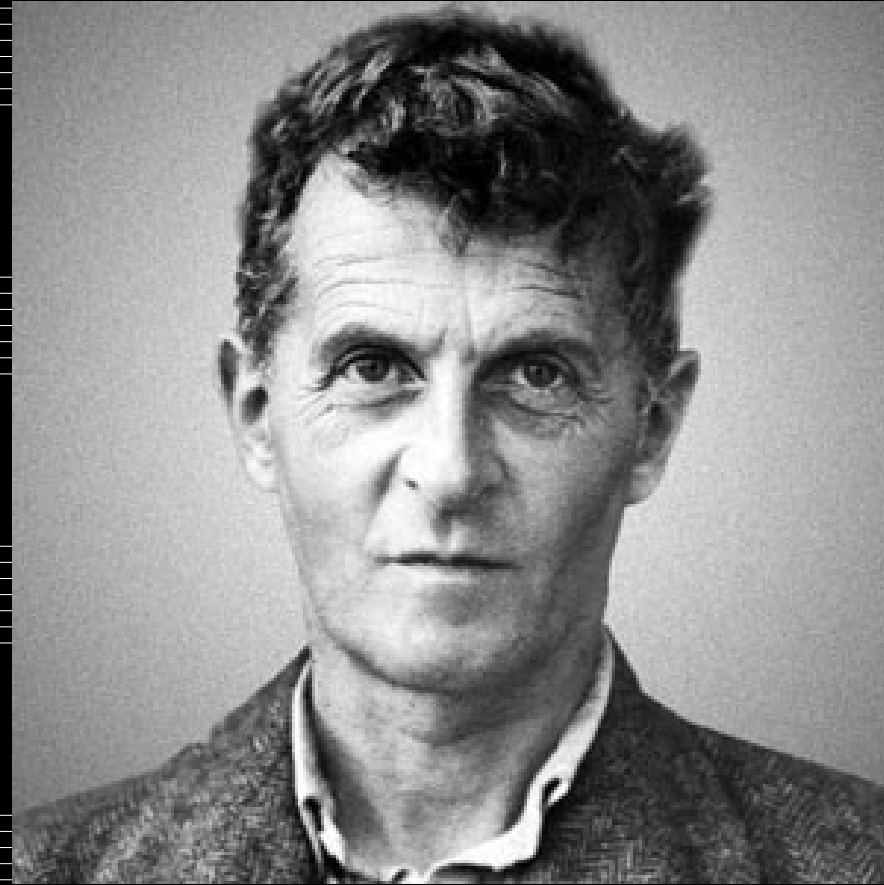
Filosofické otázky bude možné vyřešit vědecky, a sice pomocí logické analýzy jazyka!

Neřešitelné otázky jsou rozpustitelné v jazyce, podlehnou destrukci – pomocí vyčištění jazyka od nepravdivých či nadbytečných pojmů.

Smysluplnost výroku závisí na tom, zda je možné ho verifikovat, či-li určit jeho pravdivostní hodnotu; a to na základě empirického pozorování.

Ludwig Wittgenstein

- **Nezodpověditelné otázky jsou nepoložitelné!**
- **„**
- **„**
- **Pohřbení atomismu a zrod teorie „jazykových her“.**
- **Zrod II. kola obratu k jazyku, aneb: „jak děláme věci slovy“.**
- **Filosofie běžného jazyka**



(1889 – 1951)

Willard van Orman Quine

Americký filosof, kritik metafyziky: fakt, že je nějaká výpověď smysluplná, neznamená, že věc jí označená existuje.

Je proti teorii, že slova fungují jako nálepky na věcech, důležitá je situace promluvy, významy slov nejsou předem dány, plynou ze situací.



(1908-2000)

Willard van Orman Quine



- Zkřížení analytické filosofie s pragmatismem
- Jazyk a jeho korespondence s realitou.
- Struktura jazyka
- **RADIKÁLNÍ PŘEKLAD:**
„Gavagai!“

Inspirace pro post-analytické filosofy: Donalda Davidsona a Richarda Rortyho – na troskách logického atomismu ...

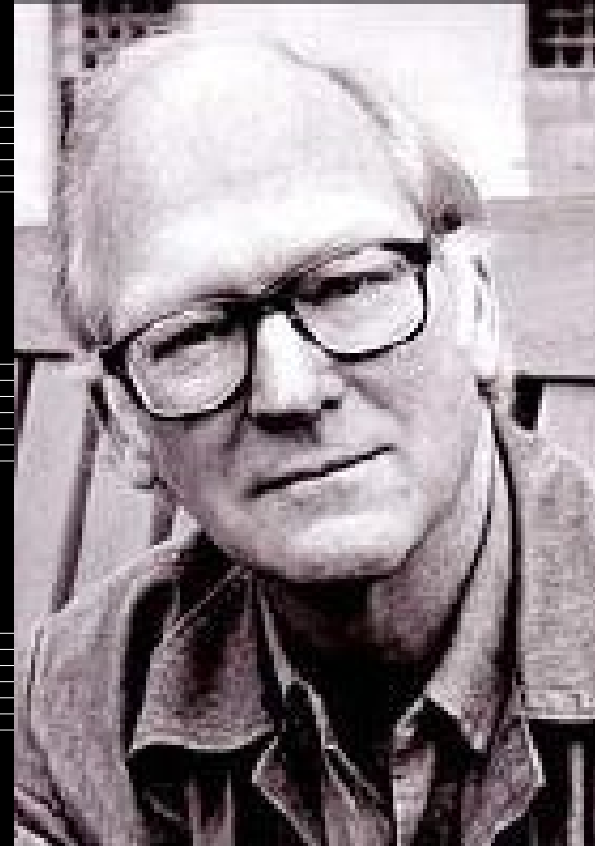


(1908-2000)

Donald Davidson (1917-2003)

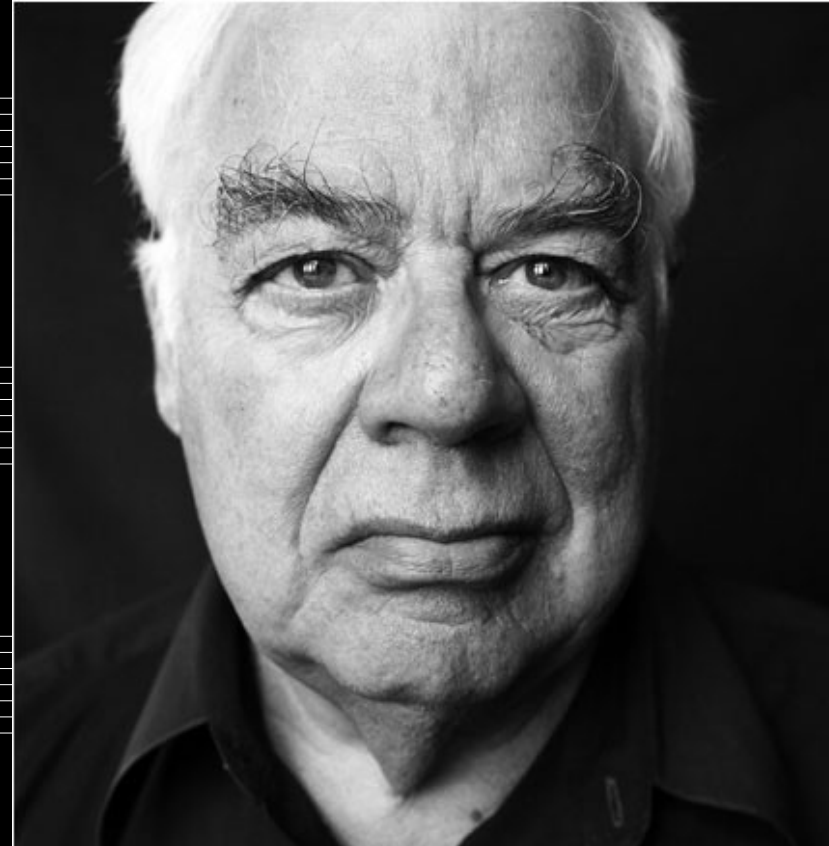
Rozvíjí myšlenky Quina,
účastník promluvy vyjadřuje
výrokem nějaké své
přesvědčení, z kterého
vychází řečový akt.

Při interpretaci tedy nemusíme
vycházet jen z konkrétní
situace, ale také z důvodu
promluvy.



Richard Rorty

- Americký filosof, propojuje filosofii jazyka s pragmatismem, holismem, literární kritikou.
- Uvedl se Úvodem ke sborníku: *Obrát k jazyku*.
- Řazený k fil. relativismu:
post-analytický f., anti-esencialista.
- Soustředil se na hledání paralel mezi evropskou fil. tradicí (M. Heidegger, J. Derrida) a angloamerickou f. (J. Dewey, W. James, Ch. S. Peirce).



Richard Rorty 1931-2007

- Svou variantu neopragmatismu nazývá **ironismus**: podle ironika člověk disponuje mezním definičním slovníkem, který tvoří soubor užívaných slov, jimiž ospravedlňuje své činy, přesvědčení a život. Mezním se stává v okamžiku zpochybnění zvnějšku. Neexistuje univerzální slovník. Ironik usiluje spíše o minimalizaci utrpení, dělení moci a co největší rozšíření solidarity, nežli o pravdu s P!
- Teorie poznání: ne-reprezentace skutečnosti v naší mysli.
- Dílo: Nahodilost, Ironie, Solidarita; Filosofie a Zrcadlo přírody, The Linguistic Turn (1967)

Analytická etika

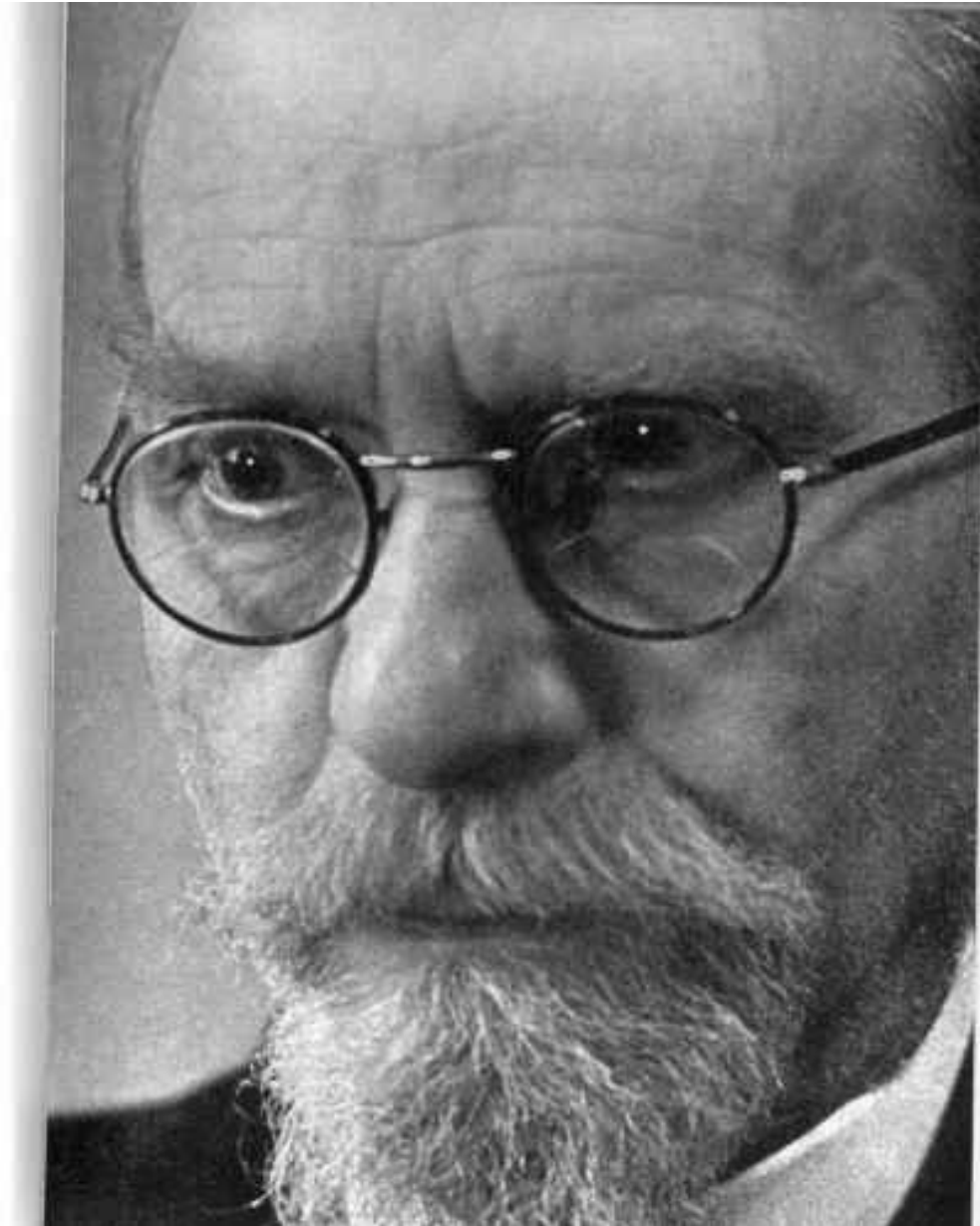


Alfred Julse Ayer: Mravní pojmy jsou jen okamžitým výrazem mých emocí.



Řídí-li se druzí alternativními pravidly, nemůžeme je za toto jednání vůbec kritizovat?





FENOMENOLOGIE



E. Husserl 1859 -1938

-byl jedním z největších filosofů 20. století,
dodnes jeden z nevlivnějších a
nejdiskutovanějších filosofů

-nejdůležitější díla:

Bytí a čas

Co je metafyzika?

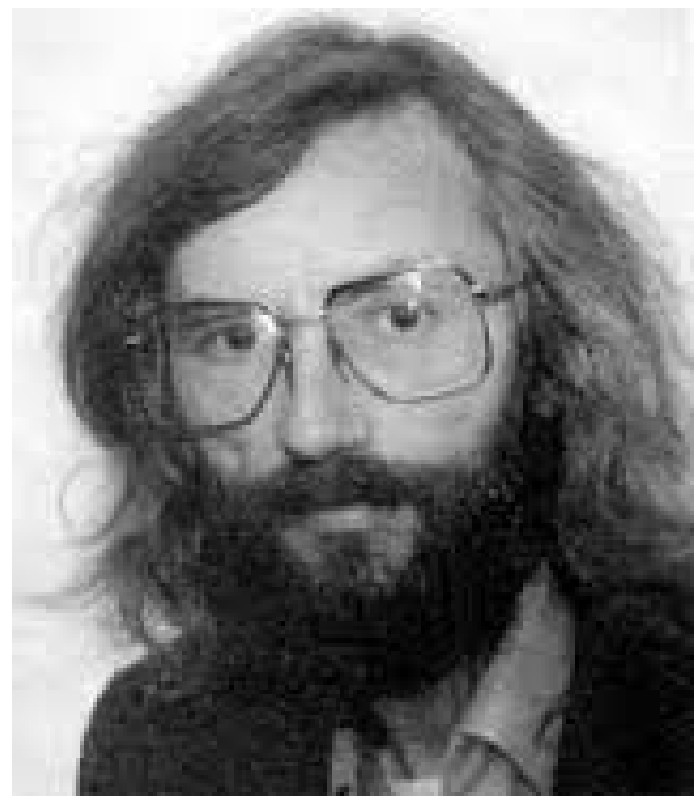
Identita a diference

FENOMENOLOGIE



Prof. Miroslav Petříček, Dr., (* [1951](#)) je český [filosof](#), žák [Jana Patočky](#). Působí jako vysokoškolský profesor na [Filosofické fakultě University Karlovy](#). Zaměřuje se na filosofii umění, přesahy mezi filosofií, filmem, literaturou a uměním a současnou ([postmoderní](#)) francouzskou filosofií. Vydal několik publikací a do češtiny přeložil např. dílo *Viditelné a neviditelné* [Maurice Merleau-Pontyho](#).

<https://www.youtube.com/watch?v=gnA1ruwScvE>



Nový obraz světa se rodil i na Hané



Edmund Husserl a Ludwig Wittgenstein. Životní osudy dvou velkých myslitelů 20. století a jejich vazby na moravské prostředí. Scénář a režie T. Mojžíš

<http://www.ceskatelevize.cz/porady/1184484936-novy-obraz-sveta-se-rodil-i-na-hane/>

- Dokument vypráví o spleťtých i dramatických osudech dvou velkých myslitelů 20. století, pro jejichž život i nazírání světa byl podstatný vztah k moravskému prostředí – Prostějovu a Olomouci. Edmund Husserl založil fenomenologii, filozofický proud, který dodnes ovlivňuje současnou světovou filozofii. Na jeho práci přímo navazovali takoví myslitelé jako Martin Heidegger, Jan Patočka nebo Jean-Paul Sartre. Ludwig Wittgenstein, zakladatel druhého základního filosofického proudu dvacátého století, analytické filosofie, je autorem známého výroku: „O čem nelze hovořit, o tom je třeba mlčet.“ Oba dva svým dílem vytvářeli nový obraz našeho světa..



EXISTENCIALISMUS





Představitelé

Hlavní myslitelé:

- Jean Paul Sartre (1905 – 1981)
- Albert Camus (1913 – 1960)
- Karl Jaspers (1883 – 1969)

Předchůdci:

- Martin Buber (1878 – 1965)
- Gabriel Marcel (1889 – 1973)
- Martin Heidegger (1889 – 1976)

Dobový kontext



Jean Paul Sartre (1905 – 1981)

Dílo:

Nevolnost (1938)

Zedř (1939)

Mouchy (1943)

Bytí a nicota (1943)

Kritika dialektického rozumu (1960)



Důležité pojmy:

svoboda

existence



Výroky

- „I kdyby Bůh existoval, nic by se tím nezměnilo.“
- „Není již apriorního dobra ... nikde není napsáno, že dobro existuje, že je nutno být počestným, že se nesmí lhát, protože jsme právě tam, kde jsou jen lidé.“
- „Člověk je odsouzen ke svobodě.“
- „Existence předchází esenci.“
- „Nic nemůže být dobré pro nás, není-li to dobré pro všechny.“

Albert Camus (1913 – 1960)



- 1957 získal Nobelovu cenu za literaturu
- Dílo:
 - Cizinec (1942)
 - Mýtus o Sisyfovi (1943)
 - Caligula (1945)
 - Mor (1947)
 - Člověk revoltující (1951)

- Důležité pojmy:

absurdita

vzpoura

strach ze samoty

sebevražda





Existuje pouze jediný případ čistého zoufalství. A to zoufalství člověka odsouzeného na smrt.

Cizinec

<https://www.youtube.com/watch?v=hOCG0Q6F1so>

Poslechněte si tento román.

Shrnutí

- ❖ Existencialismus vychází z pocitu úzkosti. Z poznání, že život je absurdní a nepředvídatelný.
 - ❖ Veškeré mravní zákony se ukazují životu jako nedostačující.
- ❖ Člověk se tak stává tvůrcem zákonů, tvůrcem své vlastní existence. Je tak odsouzen ke svobodě.
 - ❖ Svobodu má realizovat ve prospěch lidskosti.



Filozofie vědy

Sofiin svět,

[Sofiin svět - Free sample \(audioteka.com\)](#) – kapitola:
Kouzelníkův cylindr



- neboli román o [dějinách filosofie](#) je dílem norského autora [Josteina Gaardera](#) a poprvé vyšel v roce [1990](#).
- Dnes je přeložen do více než 50 jazyků a stal se světovým trhákem.
- Jedná se o [román](#) oscilující mezi filosofickou příručkou pro začátečníky a poutavým dětským příběhem. Autor se snaží přiblížit základní filosofické problémy a otázky širokému publiku a snad prostřednictvím této nové znalosti rozšířit i humanitu a lidské hodnoty.
- Sofie je obyčejná 14letá dívka. Jednou, když se vrátí ze školy domů, nalezne ve schránce lístek, na kterém je napsáno: „Kdo jsi?“ Byl to první papírek, kterým započal kurz filosofie. Sofie dostávala každý den obálku, ve které byla část filosofické historie. Nedostávala však jen obálky...

Empirický výzkum

- **Empirický výzkum** vychází z předpokladu, že přijmeme zkušenost za základ či zdroj znalostí o tomto světě. Na základě pozorování a smyslového vnímání vytváříme empirická, tedy zkušenostní, data o tomto světě, takto získané informace dále analyzujeme a třídíme, abychom je nově uspořádali v našem poznání.
- V empirickém výzkumu pro pozorované informace o světě či pro přímou zkušenost se světem užíváme termínu „data“. „Základní ideou empirického výzkumu je používání dat pro zodpovídání otázek nebo navrhování a testování určitých představ“
- Tento přístup k poznání přivádí do moderní vědy pozitivismus 19. století.

Pozitivismus

- **Pozitivismus dělíme dle původu jeho primárních zastánců:**
- a) francouzský pozitivismus - Auguste Comte
- b) anglický pozitivismus - John Stuart Mill, (Herbert Spencer)
- Každá věda by se měla soustředit na to, co je pozitivně dáno – tedy na fakta. Fakta lze pořádat na základě následnosti a podobnosti. Způsob tohoto pořádání může být dvojitý: buď empirické (prostřednictvím experimentálního pozorování), nebo logické (za pomoci kontrolovaného vyvozování souvislostí)
- [06 Lze to ověřit? \(filozofie vědy\) – YouTube](#)



Novopozitivismus

- Novopozitivismus přichází s myšlenkou, že třídění, uchovávání a předávání poznatků o světě se děje jen prostřednictvím jazyka. Pravidla vědeckého myšlení jsou primárně vždy pravidly vědeckého vyjadřování. Logice myšlení tak musí odpovídat logika jazyka. Filosofie vědy tak má sloužit pouze k analýze vědeckého jazyka.

DVĚ ROVINY POZNÁNÍ

Smyslová zkušenost – vnímání

- Počitek => vjem => představa

Jazykové vyjádření

- Pojem => soud => úsudek

Abychom pochopili rozdíl mezi pozitivistickým a novopozitivistickým přístupem k poznání musíme si uvědomit, že každý přistupuje k poznání z jiné perspektivy. Pozitivismus vychází ze smyslové zkušenosti, kterou přijímáme prostřednictvím vnímání a formujeme do představ o tomto světě. Novopozitivismus vychází z jazykového vyjádření, jímž vyjadřujeme úsudky o tomto světě.

[09 Co je \(reálné\)? \(ontologie\) - YouTube](#)

Indukce a dedukce

Indukce

- induktivní závěr může být pouze pravděpodobný
- induktivní závěr platí podmíněně, protože musíme počítat s případy, kdy bude korigován novým jevem, členem posloupnosti, atd.
- indukce se opírá o empirii, spoléhá na KAUZALITA = souvislost příčin a následků.

Dedukce

- dedukce je opačný opačný postup
- dedukce je postup od obecného k jedinečnému
- dedukce je postup od předem přijatého axiómu = předpokladu k jeho zvláštním projevům
- dedukce není závislá na zkušenosti
- deduktivní postup volí logika (všechny logické důkazy) a matematika.



Indukce a dedukce

V empirickém výzkumu
užíváme oba myšlenkové –
základní metodické postupy.

- Dedukce vede myšlení tam, kde končí induktivní postup. Z induktivních závěrů se při deduktivních soudech stávají premisy, z nichž se deduktivně vyvozují další soudy.

TEORIE PRAVDY

[05 Co je pravda? \(epistemologie\) - YouTube](#)

- Poznání má hodnotu, pokud je možné jej považovat za pravdivé.

Ontologické pojetí pravdy =>

Pravdivé bytí ukáže samo sebe, skrze nějaké zážitky... atd.

- **Rozvzpomínání se! (PLATONISMUS)**
- **Návrat k věcem samým => fenomenologie**



Korespondenční pojetí pravdy =>

- „Být pravdivý“ označuje vztah našich poznávacích aktivit k realitě.
- Tomáš Akvinský => „pravda je „shoda věci s rozumem“.
- ⇒ problémem korespondenční teorie pravdy je nalezení a potvrzení kritéria této korespondence. Jak může dojít ke shodě mezi dvěma odlišnými entitami? Myslí a věci?
- ⇒ Proto se zavádí v novověku a XX. st. nový postoj:



Koherenční teorie pravdy

⇒ souvislost , spojitost (být v koherenci)

⇒ být pravdivý vyhrazuje pouze výrokům, a to těm, které nejsou v logickém sporu s jinými výroky. (splňují jisté podmínky, tedy např. zásadu totožnosti, zásadu sporu, zásadu vyloučeného třetího, zásadu dostatečného důvodu (Aristotelés), atd.

Konsensuální teorie pravdy

▪ Pravdivý je takový poznatek, který je uznán za pravdivý společenstvím.

Pragmatická teorie pravdy

▪ Pravdivé je to, co je uznáno jako prakticky užitečné a vedoucí k cíli. (kulturní konsensus)

Kritický racionalismus

- K. R. Popper (1902–1994)
- Na rozdíl od pozitivismu vychází z toho, že neexistují čistá fakta ve smyslu empirických daností. Základní informativní věty vědy jsou teoretické povahy, protože o jejich přijetí – kromě experimentálních výsledků – spolurozhodují uznávané teorie a s nimi spjaté předpoklady.
- Empirie není oddělitelná od teorie, teorie a empirie tvoří nerozmotané a nerozmotatelné klubko. Všechny myšlenky je třeba vystavovat kritice, proto svůj racionalismus nazývá kritickým.
- Opakující se experimenty fungují ve vědě pouze jako nástroj, který slouží k vyvracení hypotéz, **k jejich falzifikaci**. Experimentu přísluší úloha kritiky hypotéz – odtud charakteristika jeho přístupu jako kritického racionalismu.

FALZIFIKAČNÍ MODEL VĚD

- Vývoj vědy probíhá podle Poppera tak, že jsou formulovány hypotézy (aniž uvádí jakým způsobem) a pak jsou falzifikovány. Jsou nahrazeny revidovanými hypotézami a ty jsou znovu falzifikovány.
- Jestliže výsledky experimentů potvrzují hypotézy (teorie), přijímáme je tak dlouho, dokud nenalezneme lepší. Jestliže však fakta jsou s teorií ve sporu, odmítáme ji.
- Popper se domnívá, že určité hypotézy lze charakterizovat jako nevědecké, protože jsou a priori imunní vůči falzifikaci.

Např. marxismus, darwinismus, freudismu.

- Jejich nevědeckost je dána jejich apriorní nefalzifikovatelností.
- Absence empirického základu je u Poppera kompenzována posunem směrem ke konvencionalismu, založeném na přijetí metodologických pravidel, které představují normativní konvence.
- **OTEVŘENÁ X UZAVŘENÁ SPOLEČNOST**

Co je věda a vědecké poznání?



- Věda je to, co za vědu považují vědci v daném oboru.

Filosofie pro normální lidi X: Filosofie vědy

[Filosofie pro normální lidi X: Filosofie vědy – YouTube](#)

- **Paradigma** je klíčovým pojmem Kuhnova pojetí vývoje vědy. Je představováno obecnou vědeckou teorií nebo systémem teorií, které v dané historické situaci určují způsob řešení vědeckých problémů. Obecně je paradigma „způsobem vidění světa“ pozorovatelem – vědcem, je to celek jeho poznatků a s nimi spjatých vědeckých postupů, které si vědec osvojil a které uplatňuje v praxi. ***Vývoj vědy je obecně paradigmatický.***

HISTORICKÁ A HOLISTICKÁ KONCEPCE VÝVOJE VĚDY



- **Thomas S. Kuhn (1922-1994)**
- V počátku vědy existovalo tzv. střetávání před-paradigmatických škol – konkurujících teorií – až pak vznikla první teorie, která se stala **paradigmatem**. Tato byla zjevně lepší než konkurenční teorie.
- **Přijetím paradigmatu zahajuje novou fázi historie vědy – období „normální“ vědy**
- Cílem normální vědy je rozpracování paradigmatu, konkretizace jevů a teorií, které umožňuje paradigma. Jedná se o
 - **konzervativní, kumulativní proces vývoje v rámci paradigmatu.**
- Daleko významnější epochou do níž čas od času věda vejde je její tzv. „krizové období“.
- Paradigma není totiž věčné! Čas od času se ve vědě vyskytnou tzv. anomálie, problémy, fakta, které v rámci paradigmatu normální vědy nelze vyřešit!
- **ANOMÁLIE => MĚNÍ PARADIGMA**

- **ANOMÁLIE => MĚNÍ PARADIGMA**

- **Nastává krizové období ve vývoji vědy.** Zpravidla tehdy když množství a závažnost těchto anomálií vzrůstá.
 - Řešení anomálií si vyžaduje **zásah z vnějšku mimo paradigma normální vědy.** Vědci, kteří si anomální jevy uvědomují, začnou pozvolna hledat, po neúspěších racionalizace anomálie v daném paradigmatu, nové způsoby vidění světa. Rozhodnou se vzdát se daného paradigmatu. Ale toto rozhodnutí vždy znamená přijmout jiné paradigma – jiný výklad světa, vidění světa z jiné perspektivy.
 - **Nastává „vědecká revoluce“!**
- ⇒ změna vidění světa vyvolá změnu paradigmatu!
- Etapa vědecké krize se přibližuje před-paradigmatickému období vývoje vědy. V konkurenci paradigmat je hledáno to, které lépe vyloží realitu. (např. Einsteinova teorie relativity a kvantová fyzika)
 - Vyústění této krizové situace je přijetí nového paradigmatu, tedy radikální změnu „vidění světa“, optiky vědců příslušné disciplíny. Přijetí nového paradigmatu charakterizuje Kuhn jako tzv. **vědeckou revoluci, která je řešením krizové situace.**
 - Po vědecké revoluci vzniká opět období normální vědy.

Metodologie vědeckých výzkumných programů

■ IMRE LAKATOS 1922-1974

- Lakatos navazuje na Poppera i Kuhna
- Hledá racionální pravidla pro hodnocení změny teorií a jejich nahrazení novými.
- K tomu využívá vylepšený Popperův falzifikační model.
- Za základní jednotku ve světě vědy Lakatos nepovažuje jednotlivé teorie, ale celý směr poznání charakterizovaný **společným vědeckým výzkumným programem**.
- Podle Lakatose je nutné vzít v úvahu i **sebeobranu falzifikované teorie** a nová teorie musí být **progresivnější**, ale krom vytváření nových potvrditelných hypotéz, musí také podávat **vysvětlení dříve dosažených výsledků původní teorie**.
- **Vědecký výzkumný program se skládá z „tvrdého jádra“ a „obalu“**, který většinou tvoří výklad a pomocné hypotézy. **Tato teorie v podstatě zmenšuje počet vědeckých revolucí spjatých se změnou paradigmatické teorie.**

MEDODICKÝ ANARCHISMUS

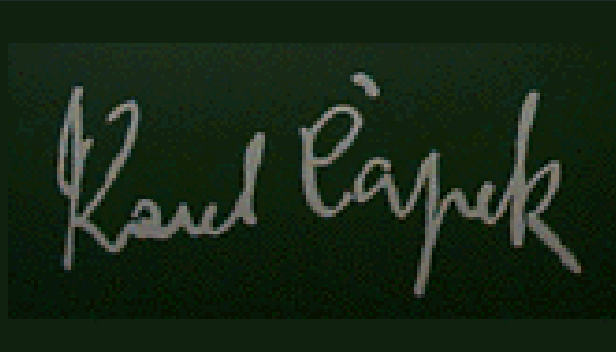
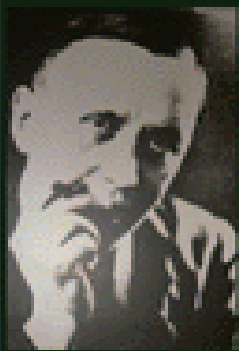
- **P. K. FEYERABENDA 1924-1994**
- **Metodologická koncepce Feyerabenda představuje ve filosofii vědy stanovisko, které ve svých důsledcích popírá možnost jakékoli metodologie ve vědě vůbec.**
- **Ve svých pracích odmítá jakoukoli racionální rekonstrukci vývoje vědy, včetně hledání pravidel přechodu od jedné teorie k druhé. Jediným projevem tvořivosti ve vědě je bujení teorií, které nepodléhá žádným racionálně postižitelným kritériím, protože vše je dovoleno – anything goes! Každá metoda a metodologie je v podstatě sterilní a dogmatická, a proto i jeho souhrnná práce nese titul: Proti metodě (1975).**

Proč tomu tak je?

- Vědecký výzkum je nutno vřadit do kontextu poznání daného oboru. Výzkum hledá oporu v odborném kontextu a z něj čerpá často také výzkumné téma, výzkum je proces, který vzniká na základě teorie a zkušeností výzkumníka, proto také výsledky dílčího výzkumu, i toho, který je motivován tvorbou kvalifikační práce, mají sloužit oboru, z něhož vzešly.
- Sociální vědy, a sociologie zvláště, se často považují **za multiparadigmatické vědy**, to však neukazuje na jejich neparadigmatický přístup k poznání.
- Pravdivé poznání je relativizováno a nahrazováno oprávněnou tvrditelností nebo pravděpodobností...

▶ Pragmatismus čili filosofie praktického života





Pragmatismus je filosofie empirická, filosofie zaměřená na fakta, má nechuť ke slovním řešením, k umělým problémům a abstraktní pojmové dialektice,

tím je přímým pokračovatelem pozitivismu, ale překračuje jej tím, že pojímá „fakta mnohem šíře.“ Zatímco pozitivismus vybírá z empirických faktů fakta vědecká, „totiž kontrolovaná odbornými vědami a formulovaná exaktně naukově. Proti tomu pro pragmatismus platí stejně fakta, která nelze zvatí vědeckými,“ a to jsou tužby, potřeby a úmysly lidí, tedy „úplná zkušenost se svým zcela nevědeckým, praktickým, osobním rázem.“



První americká filozofie

- Pragmatismus se podle svých autorů – zástupců – dělí do min. tří základních směrů:
- **Peirce:** logicko-metodologický (pragmaticizmus)
- **James:** psychologicko-etický
- **Dewey:** sociálně-filosofický

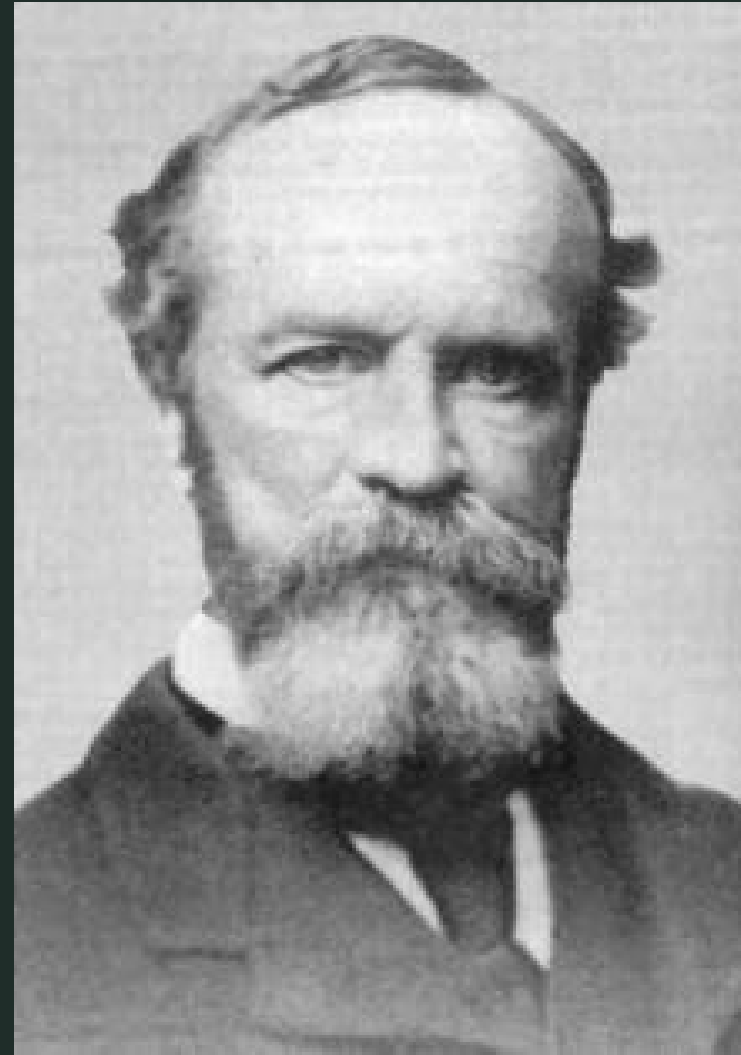
Charles Sanders Peirce (1839-1914)

- Věda má význam jen tehdy, když je spojena s reálnou zkušeností, což je hledaným významem každého poznání. Význam vědecké teorie (tvrzení) spočívá v praktickém výsledku, který přináší. Peirce usiloval také o maximální možnou jasnost, přesnost, logičnost, vědeckost, exaktnost.



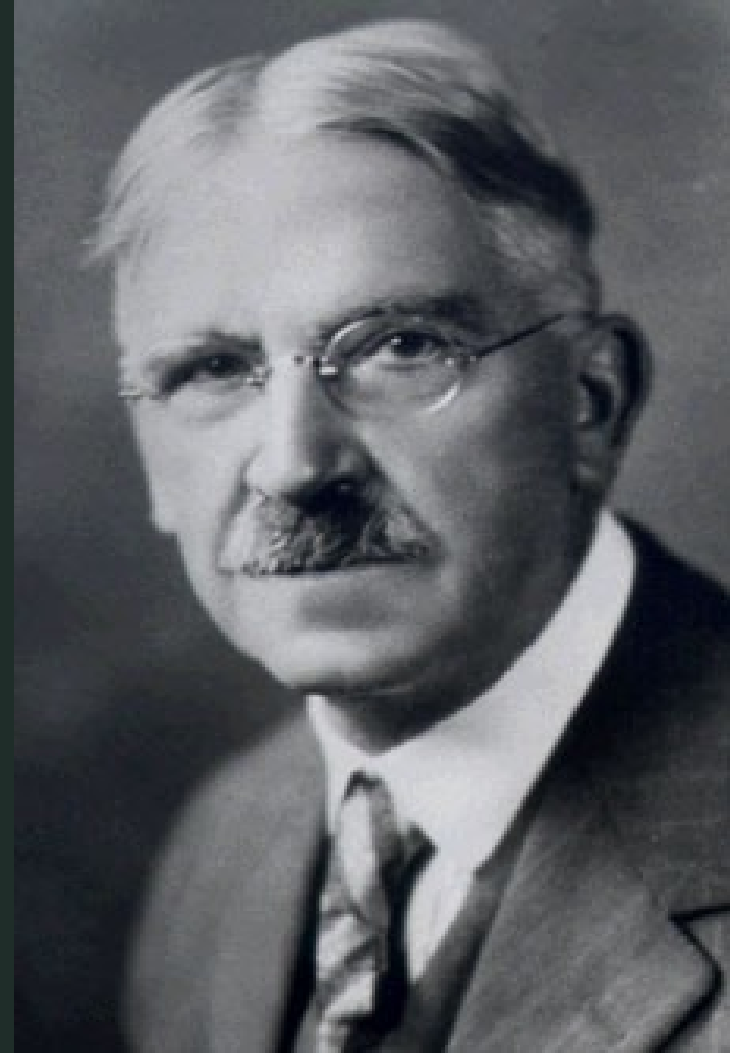
William James (1842-1910)

- Popularizuje náboženství – pojímá víru jako osobní (terapeutickou) duchovní zkušenost.
- Podle W. Jamese je univerzum pluralitní! Pravdou nazýváme naši nejlepší, nejúspěšnější teorii nebo přesvědčení. (Pravda je jen jménem pro naše názory.) Pravdu sami tvoříme tak, že dokazujeme, prověřujeme užitečnost nějakého názoru v praxi!



John Dewey (1859-1952)

- Na základě rekonstrukce filozofie chce rekonstruovat celou kulturu. Odmítá všechny dualismy, které plynou z naší zkušenosti, protože plodí umělé problémy. Smyslem všeho je „růst“ a „rozvoj“. Individualismus pojí s komunitou. Umění a náboženství pojí s každodenním životem.




J. Dewey:

- Když se mění svět, musí se měnit i jeho poznání, je tedy spíše relativní než absolutní.
- Poznání tvoříme my. Stále své poznatky revidujeme, přepisujeme, stále je doplňujeme nebo měníme. Naše poznání je tedy spíše relativní než absolutní. Poznání slouží k cíli – k přežití!



PRAVDA I REALITA JSOU
VÝSLEDKY NAŠÍ ZKUŠENOSTI
SE SVĚTEM, NE DANOSTI.



Člověk není předně poznávající,
ale především prakticky konající
a esteticky vnímající bytost.



Kategorie dobra a užitku, krásy a prožitku mají „přednost“ před kategoriemi pravdy a poznání.



NEEXISTUJÍ ŽÁDNÉ PRAVDY
A-PRIORI, VŠE, CO VÍME,
VÍME ZE ZKUŠENOSTI.

[05 Co je pravda? \(epistemologie\) -
YouTube](#)

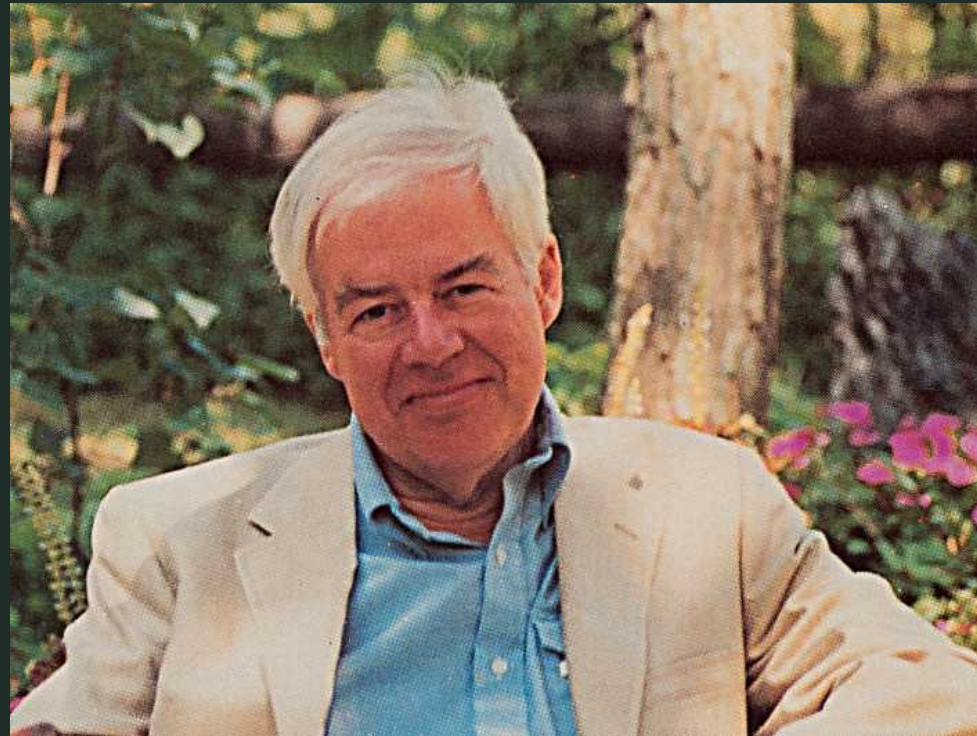


**Lidské štěstí je nejvyšším kritériem
pravdivosti.**

**Co přispívá ke štěstí je pravdivé, co ne je
nepravdivé.**

Neopragmatismus, **Richard Rorty**:

- **Pragmatismus je založen na myšlence, že nic není důležitějšího než lidské štěstí.**



... FILOSOFIE PRAKTICKÉHO ŽIVOTA

- Pro Čapka je tedy pragmatismus především metodou s jejíž pomocí se dá hledat a rozlišovat pravda a díky níž dospíváme k morálnímu jednání ve světě zkušenosti.
- „Kladná víra v lidstvo tě nenaučí, aby sis trochu vážil člověka, který náhodou má kladnou víru jiné tovární známky.“

„Proč nejsem komunistou?“ 1924

- „Jeli mé srdce na straně chudých, proč u všech všudy nejsem komunistu? Protože jsem na straně chudých.“
- Věřit, že problém chudých je úkolem dnešním, a ne teprve příštího řádu, to znamená ovšem nebýt komunistou.
- Věřit, že důležitější je kus chleba a teplo v kamnech dnes, nežli revoluce za dvacet let, to znamená velmi nekomunistický temperament.
- Nevěřím v dokonalost dnešního ani příštího člověka; svět se nestane rájem po dobrém ani revolucí, ba ani vyhubením lidského plemene. Ale kdybychom mohli nějakým způsobem sebrat všechno to dobré, co vězí koneckonců v každém z nás hříšných lidských tvorů, věřím, že by se dal na tom konstituovat svět přece jen daleko vlídnější, než je ten dosavadní. Snad řeknete, že je to slaboduchá filantropie; ano, patřím k idiotům, kteří mají člověka rádi, protože je to člověk.“

Zdroj: Austin Harrington a kol.

Moderní sociální teorie



Co je sociální teorie?

- Sociální teorii lze definovat jako studium vědeckých způsobů myšlení o společenském životě. Zahrnuje představy o tom jak se společnosti mění a vyvíjejí, představy o metodách vysvětlující sociální chování, o moci a sociální struktuře, o třídách, genderu a etnicitě, modernitě a „civilizaci“, revolucích a utopiích a mnoha dalších pojmech a problémech společenského života.

Co je teorie?

- Pojem sociální teorie je poměrně nový. V angličtině i v jiných jazycích se objevil ve čtyřicátých letech 20. století. Ve Francii ve čtyřicátých letech 19. století razil August Comte termín sociologie. Ten se ovšem obecně rozšířil až na počátku 20. století. Samotné výrazy „sociální“ a „teorie“ jsou však velmi staré. Etymologie: Výrazy sociální a společnost jsou odvozeny od slov socius a societas – obchodní partner / společník.
- V tomto smyslu lze tvrdit, že sociologie a sociální teorie se zabývají vztahy mezi členy společnosti nebo partnery; věnují se mnoha typům a procesům socializace mezi jedinci.
- Aristotelés označoval výrazem theoria úvahy o vesmíru, v opaku k praxis – úvahy o každodenním životě a lidském jednání.

Politika

- Theoria byla pro Řeky pomůckou při hledání smyslu každodenního života ve společnosti – obci – polis.
- **Edmund Husserl** tvrdil, že pokud se věda nevrátí ke svým původním zdrojům a významu pro každodenní život v přirozeném světě, jak jej nazýval, bude odsouzena k zániku. Buďto ji beze zbytku pohltí výrobní technologie, jejichž cílem je ovládnout přírodu, nebo prostě zanikne ve vlně odporu vůči všemu racionálnímu uvažování. V evropské společnosti jeho doby se věda stala pouhým nástrojem válečné mašinerie a perzekuce.
- **Hannah Arendtová**: Moderní úvahy o světě se stále častěji orientují na řízení a produktivitu, přičemž věda slouží rozvoji technologie a teorie i filozofie jsou služkami vědy. Zapomíná se na morální a politickou odpovědnost vědy s ohledem na křehkost našich životů.

Věda a sociální věda



- **Sociální teorie** je praktické myšlení o tom, co znamená věda a „vědecký postoj“ s ohledem na sociální svět.
- Myslet vědecky v obecném smyslu znamená soustavně a průkazně používat při studiu určitou metodu či metody.
- Systematicky rozlišovat mezi věcmi, které existují nezávisle na pozorovateli – nazýváme je „údaje“, „fakta“, „data“ nebo „důkazy“ – a představami, jež tyto věci vyvolávají v mysli pozorovatele.
- Dlouho panovalo přesvědčení, že humanitní vědy jsou vědami jen tehdy, pokud napodobují nebo kopírují metody přírodních věd. Tak např. Comtova sociologie má být pozitivní vědou, pokud bude založena na čistém pozorování nezkresleném jakýmkoli předchozími představami pozorovatele. Dnes se shodujeme, že lidské záležitosti nelze studovat napodobováním přírodních věd. Sociologie není věda ve stejném smyslu jako fyzika.

Metoda a metodologie sociálního výzkumu

- Být „metodický“ znamená počínat si v něčem systematicky. Používat „metodu“ nebo „metody“ znamená používat při sledování či studiu určitou techniku nebo techniky.



- **Teorie** tak může být nahrazena modernějším významem „vědeckého modelu“ nebo „vědecké konstrukce“.
- Byl by možný výzkum, který by se skládal jen se sběru dat a neobsahoval by žádné teorie? A jak by naopak vypadal, kdyby jeho obsahem byly pouze teorie a žádný sběr dat?



- **TEORIE BEZ DAT JSOU PRÁZDNÉ, DATA BEZ TEORIÍ JSOU SLEPÁ.** Můžeme říci, že teorie by neměly diktovat nebo dogmaticky omezovat pole badatelova pozorování, ale musíme přijmout skutečnost, že základem pozorování je vždy teoretické myšlení jistého druhu. Teoretické myšlení je předpokladem každého výzkumu, neexistují pozorování „nezatížená teorií“. Na nejzákladnější úrovni se teoretické myšlení vztahuje k uspořádání smyslových vjemů každodenního života kteréhokoli běžného člověka. Sociální teorie je a měla by být organickým rozšířením společenských debat, do nichž může zasáhnout každý obyčejný člověk.

Sociální teorie a život

- Sociální teorie vyvěrá především z každodenního života, z nespočetných rozhovorů, diskusí a interakcí mezi obyčejnými lidmi.



- Sociální teorie není aktivismus a nemůže se v něj proměnit, závisí na praxi a orientuje se podle ní, ale není totéž co praxe. Sociální teorie v sobě zahrnuje zapojení do života společnosti a současně nestrannost.

Fakta, hodnoty a objektivita

- Moderní význam výrazu „fakt“ se vztahuje k jakékoli záležitosti, která je skutečná, určitá a nevyvratitelná.
- ALE fakta v sociálních vědách jsou pro nás vždy zatížena „hodnotami“.
- Například holokaust a válka na Ukrajině nebo terorismus jsou pro nás významné z hlediska morálních a politických hodnot: poutají na sebe pozornost právě proto, že jsou urážkou lidských hodnot. Znepokojují nás, protože jsou to události obsahující utrpení a zločiny, jež by se neměly dít.



- Sociální fakta jsou pro nás smysluplné jen tehdy, mají-li hodnotu, a upoutají nás jen tehdy, máme-li představy o tom, jaký by svět měl či neměl být.

Fakta, hodnoty, objektivita

- Výzkum sociálních faktů téměř vždy přináší rozmanitá hlediska, jež spolu vzájemně soupeří a často jsou i v rozporu.
- Odlišné skupiny vyznávají často různé i protichůdné hodnoty, mají různé představy o tom, jaký by svět měl být.
- V důsledku čehož je často velmi obtížné, ne-li nemožné, mluvit při studiu společenských záležitostí o jediné „správné odpovědi“.
- Jak pak může být sociální výzkum „objektivní“?



- **Objektivita tedy zůstává realistickým a racionálně žádoucím cílem výzkumu.** Není ji však nutno považovat za nejvyšší cíl nebo motiv výzkumu. Čisté nadšení bez odstupů by bylo dogmatické a moralistické, kdežto čistá nestrannost bez nadšení by byla neúčelná a nesmyslná.



Děkuji za pozornost