

Sociální politika II.

FVP SU Opava

letní semestr 2024/2025

osnova kurzu

1. Stáří jako sociální událost.
2. Systém důchodového zabezpečení.
3. Chudoba jako sociální událost.
4. Sociální vyloučení a sociální začlenění jako sociální událost.
5. Systém sociálních služeb.
6. Systém pomoci v hmotné nouzi.

osnova kurzu

7. Mateřství jako sociální událost.
8. Rodinná politika.
9. Nezaměstnanost jako sociální událost.
10. Politika zaměstnanosti.
11. Zdraví a nemoc jako sociální událost.
12. Nemocenské a zdravotní pojištění
13. Bytová politika. Vzdělávací politika.

cíl kursu

- ❑ objasnění teorie sociální politiky v jejich aspektech, koncepce výuky vychází z deskripce charakteristik dílčích oblastí sociálně politických opatření společnosti v kontextu vývoje ČR
- ❑ student rozvíjí základní znalosti teorie sociální politiky, zejména procesů sociálních událostí – stáří, zdraví, nemoci, bydlení, chudoby, získá znalosti o fungování jednotlivých oblastí sociální politiky a jejich provázanosti s jinými sférami veřejné politiky a správy
- ❑ zvládnutí témat představuje minimální penzum znalostí a dovedností, které umožňuje profesionálně řešit dilemata a situace, které vyplývají z účasti sociálního pracovníka a jeho klientů v systému sociální politiky
- ❑ absolvováním předmětu by měl student získat ucelený názor na stav a vývoj teorie sociální politiky
- ❑ cílem je vytvořit teoretický a praktický základ pro další studium aplikovaných disciplín studovaného oboru

základní literatura

MERTL, J. a kol. *Sociální politika*. Praha: Wolters Kluwer, 2023. ISBN 978-80-7676-675-4

Tomeš, I. *Úvod do teorie a metodologie sociální politiky*. Praha: Portál, 2010. ISBN 978-80-7367-680-3

Průša, L. *Vývoj sociálních příjmů obyvatelstva v letech 2010 – 2022*. Demografie č. 1/2024. ISSN 0011-8265

	sociální pojištění	státní sociální podpora (vč. dávek pěstounské péče)	sociální pomoc
typ řešené sociální situace	situace, na které se lze dopředu připravit odložením své kupní síly	situace, které jsou na základě určitého společenského konsensu uznány za zřetele hodné, kdy je účelné rodinu podpořit	situace, které občan není schopen řešit sám nebo s pomocí vlastní rodiny – hmotná nouze, sociální nouze, sociálně právní ochrana
způsob financování	sociální pojištění	daně	daně
administrace (org. zabezpečení)	ČSSZ, ÚP ČR, zdravotní pojišťovny	ÚP ČR	ÚP ČR, samospráva, ORP, NNO, ...

situace – sociální pojištění	subsystém sociálního pojištění	sociální dávka	administrace
stáří	důchodové pojištění	starobní důchod	ČSSZ
invalidita		invalidní důchod	
ztráta partnera		vdovský, vdovecký, sirotčí důchod	ČSSZ
nemoc	nemocenské pojištění	nemocenská,	ČSSZ
(dlouhodobé) ošetřování, mateřství,		(dlouhodobé) ošetřovné,	
těhotenství		peněžitá pomoc v mateřství, vyrovnávací příspěvek v těhotenství a v mateřství,	
otcovská poporodní péče		otcovská poporodní péče	
nemoc, těhotenství, mateřství, porod	zdravotní pojištění	zdravotní péče (věcná dávka)	zdravotní pojišťovny
ztráta zaměstnání	státní politika zaměstnanosti (pojištění v nezaměstnanosti)	podpora v nezaměstnanosti rekvalifikace (věcná dávka)	ÚP ČR
pracovní úraz	bezpečnost a ochrana zdraví při práci (úrazové pojištění)	renta	Generali Česká pojišťovna, a.s.
nemoc z povolání			Kooperativa, a.s.

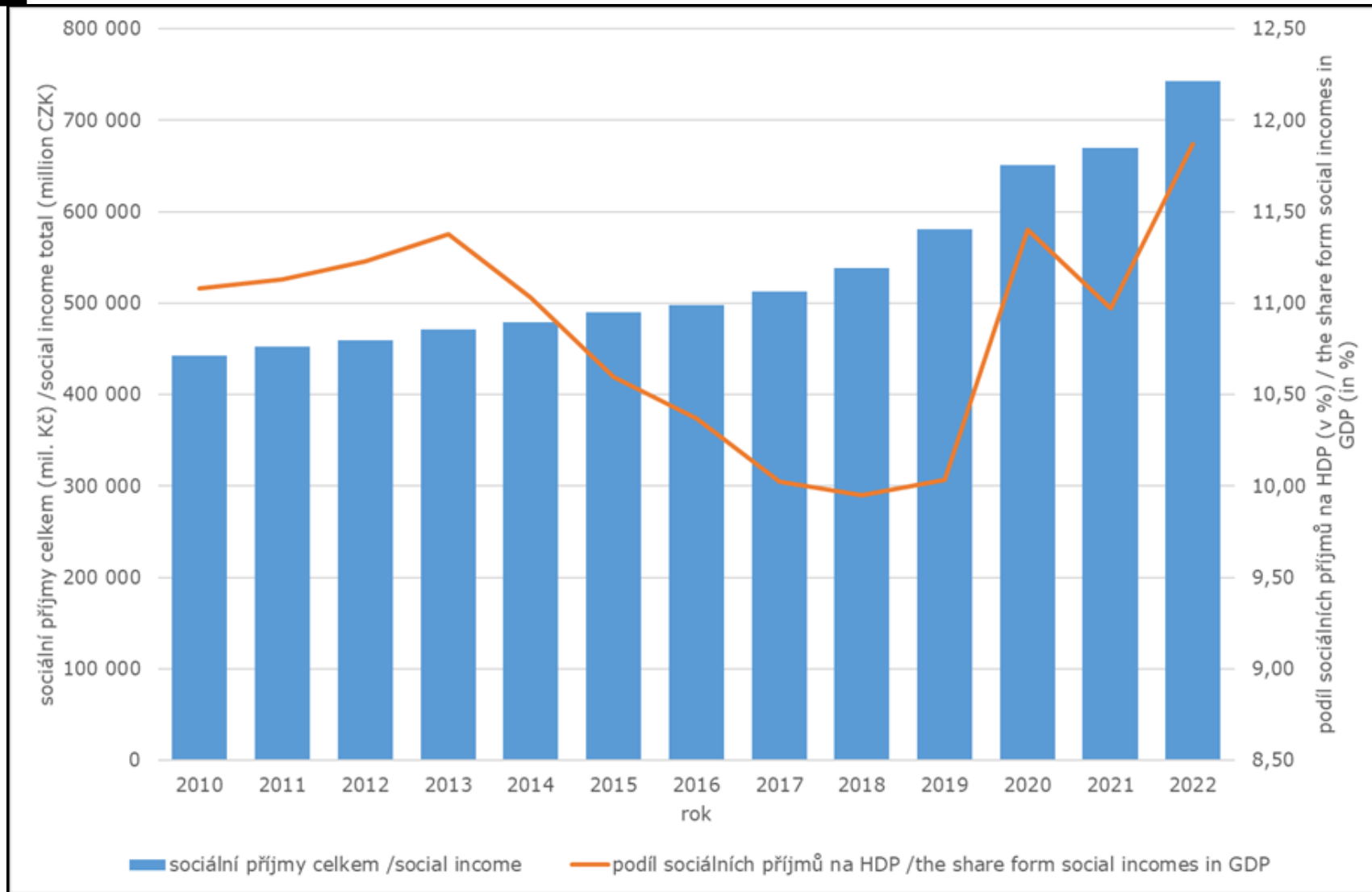
situace – státní sociální podpora	sociální dávka	administrace
narození dítěte	porodné	Úřad práce ČR
péče o dítě do 4 let věku	rodičovský příspěvek	
výchova a příprava dítěte na povolání	přídavek na dítě	
vysoké náklady související s bydlením	příspěvek na bydlení	
úmrť	pohřebné	
pěstounská péče	příspěvek na úhradu potřeb dítěte	
	odměna pěstouna	
	příspěvek při převzetí dítěte,	
	příspěvek na zakoupení osobního motorového vozidla	
	příspěvek při pěstounské péči	
odchod z náhradní rodinné péče nebo ústavní výchovy	zaopatřovací příspěvek jednorázový	
	zaopatřovací příspěvek opakující se	

situace – sociální pomoc	sociální dávka	administrace
HMOTNÁ NOUZE		
nízký příjem	příspěvek na živobytí, doplatek na bydlení, mimořádná okamžitá pomoc	Úřad práce ČR
SOCIÁLNÍ NOUZE		
neschopnost zajistit si základní životní potřeby z důvodu věku, nepříznivého zdravotního stavu, ...	dávky pro osoby se zdravotním postižením (příspěvek na pořízení motorového vozidla, příspěvek na mobilitu, příspěvek na úpravu bytu)	Úřad práce ČR
	sociální služby (věcná dávka)	příspěvek na péči (ÚP ČR), dotace poskytovatelům soc. služeb (MPSV)
		samospráva – příspěvky poskytovatelům
		klient – pobyt, strava, peč. služba
		zdr. pojišťovny – ošetř. péče
		NNO, obch. spol., FO
		ESF
		sponzorské dary
SOCIÁLNĚ-PRÁVNÍ OCHRANA		
neschopnost zajistit si vymahatelnost práv v sociální oblasti	sociální služby	obce s rozšířenou působností

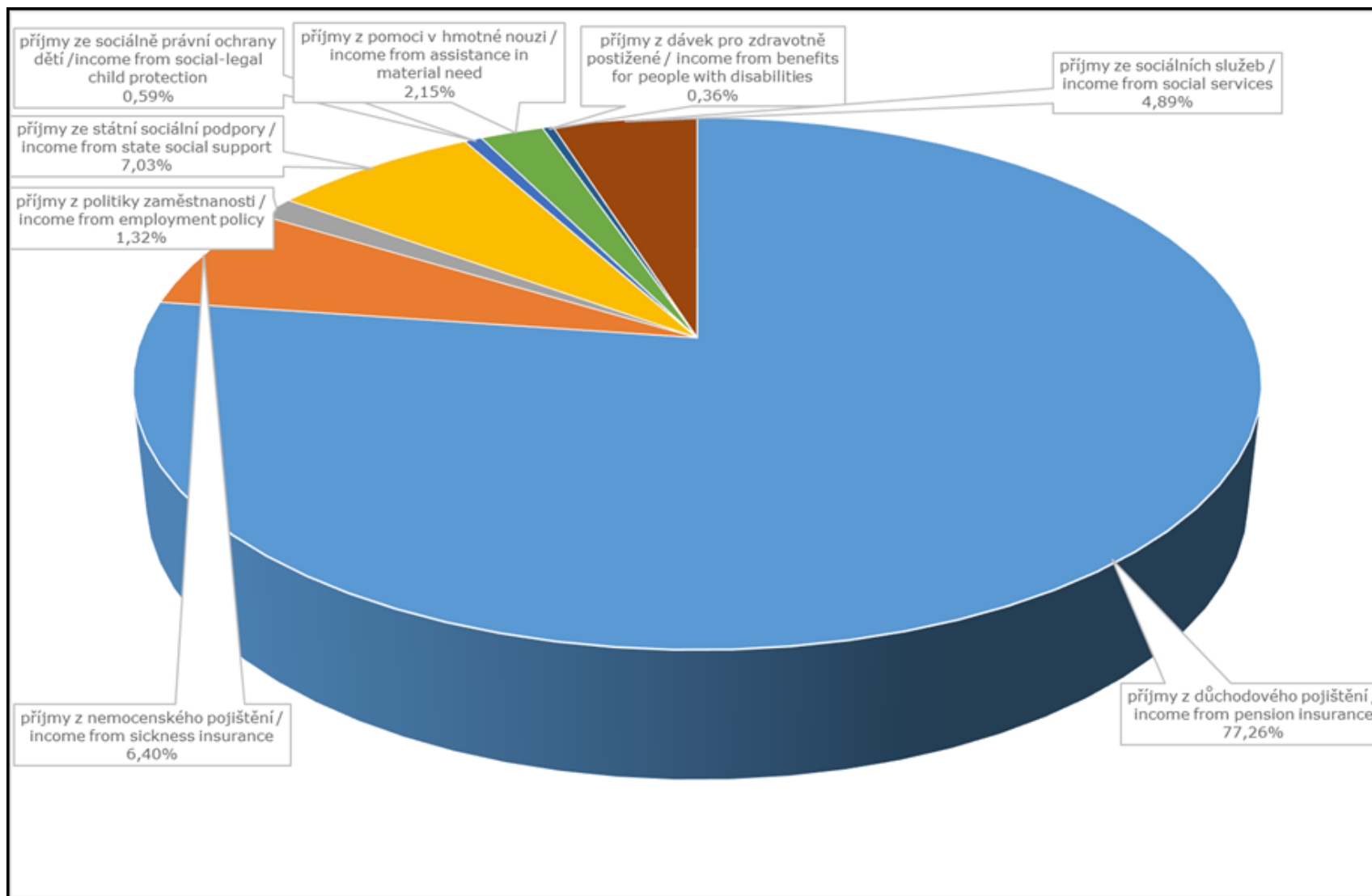
3. pilíř	sociální dávka	administrace
doplňkové důchodové spoření (penzijní připojištění se státním příspěvkem)	penze	penzijní společnosti (penzijní fondy)

	sociální příjmy celkem	podíl sociálních příjmů na HDP	příjmy ze systému							
			důchod. pojištění	nemoc. pojištění	politiky zaměstnanosti	státní sociální podpory	sociálně právní ochrany dětí	pomoci v hmotné nouzi	dávek pro zdravotně postižené	sociálních služeb
2010	442 389	11,08	340 162	22 789	13 355	39 786	1 005	3 882	1811	19 599
2011	452 067	11,13	359 234	21 506	10 349	34 941	1 073	4 982	1898	18 084
2012	459 152	11,23	367 864	19 377	8 760	34 220	1 236	7 751	1 553	18 391
2013	471 399	11,38	372 335	20 143	9 675	35 230	2 052	10 510	1 909	19 545
2014	479 506	11,03	376 406	22 706	9 280	35 117	2 383	11 295	1 917	20 402
2015	490 178	10,60	386 520	24 110	8 303	34 966	2 665	10 518	1 929	21 167
2016	497 543	10,37	390 904	26 284	8 255	34 973	2 832	9 255	1 994	23 046
2017	512 336	10,02	404 460	28 316	7 854	34 316	2 950	7 364	1 956	25 120
2018	538 343	9,95	423 677	33 974	7 543	35 356	3 802	5 353	2 625	26 013
2019	581 070	10,03	459 308	38 887	8 144	33 976	3 924	4 409	2 654	29 768
2020	650 942	11,40	492 939	55 206	10 567	47 739	3 981	4 788	2 628	33 094
2021	670 212	10,97	519 353	51 472	10 006	44 732	4 129	5 233	2 561	32 726
2022	744 138	11,90	574 893	47 631	9 857	52 289	4 399	16 025	2 668	36 376

Vývoj podílu sociálních příjmů na HDP v letech 2010 – 2022



Struktura sociálních příjmů obyvatelstva v r. 2022

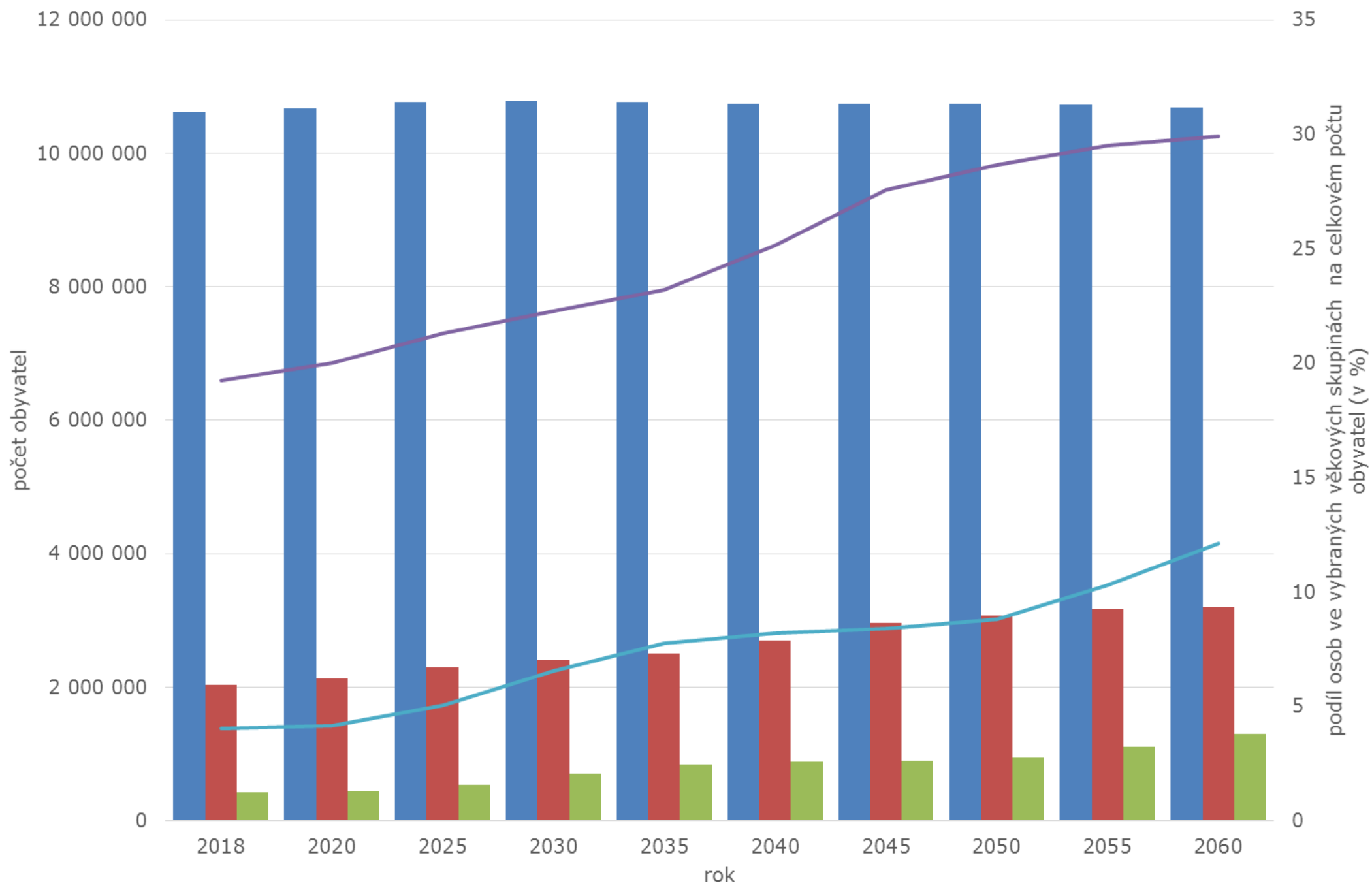


stáří jako sociální událost

- stáří je přirozeným obdobím lidského života, v němž se pozvolna omezují funkce organismu
- stárnutí je proces značně individuální, který je podmíněn společenskými (vlastnické vztahy, stupeň urbanizace, úroveň léčebné péče) a individuálními faktory (genetika)
- stáří není nemoc ani invalidita – onemocnění předcházející stáří urychlují jeho průběh, s vyšším věkem se prodlužuje prům. doba trvání PN, podstatné zhoršení zdrav. stavu rychle vede k úplné PN
- měnící se potřeby lidí – změna vnitřní skladby, volný čas
- prodlužování lidského věku

koncepce po stanovení důchodového věku

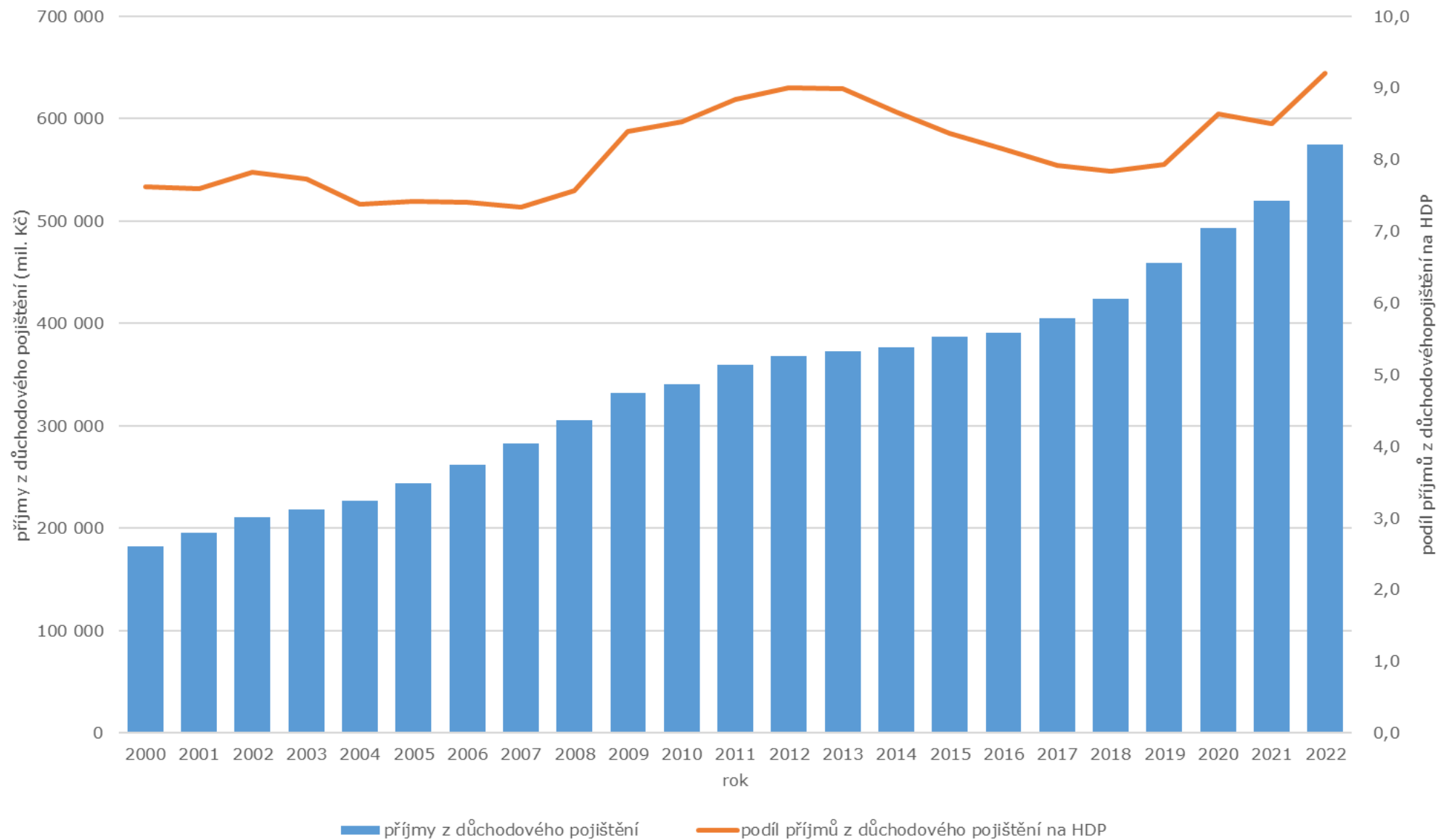
- presumpce zásluhy – založena na pomyslné ekvivalenci mezi celoživotní prací člověka a jeho nárokem na starobní důchod
- fikce invalidity – projevuje se tím, že starobní důchod se poskytuje ve věku, kdy lze z obecné zkušenosti dovodit, že změny zdravotního stavu dosáhly takového stupně, že přivodily invaliditu.
- stárnutí populace



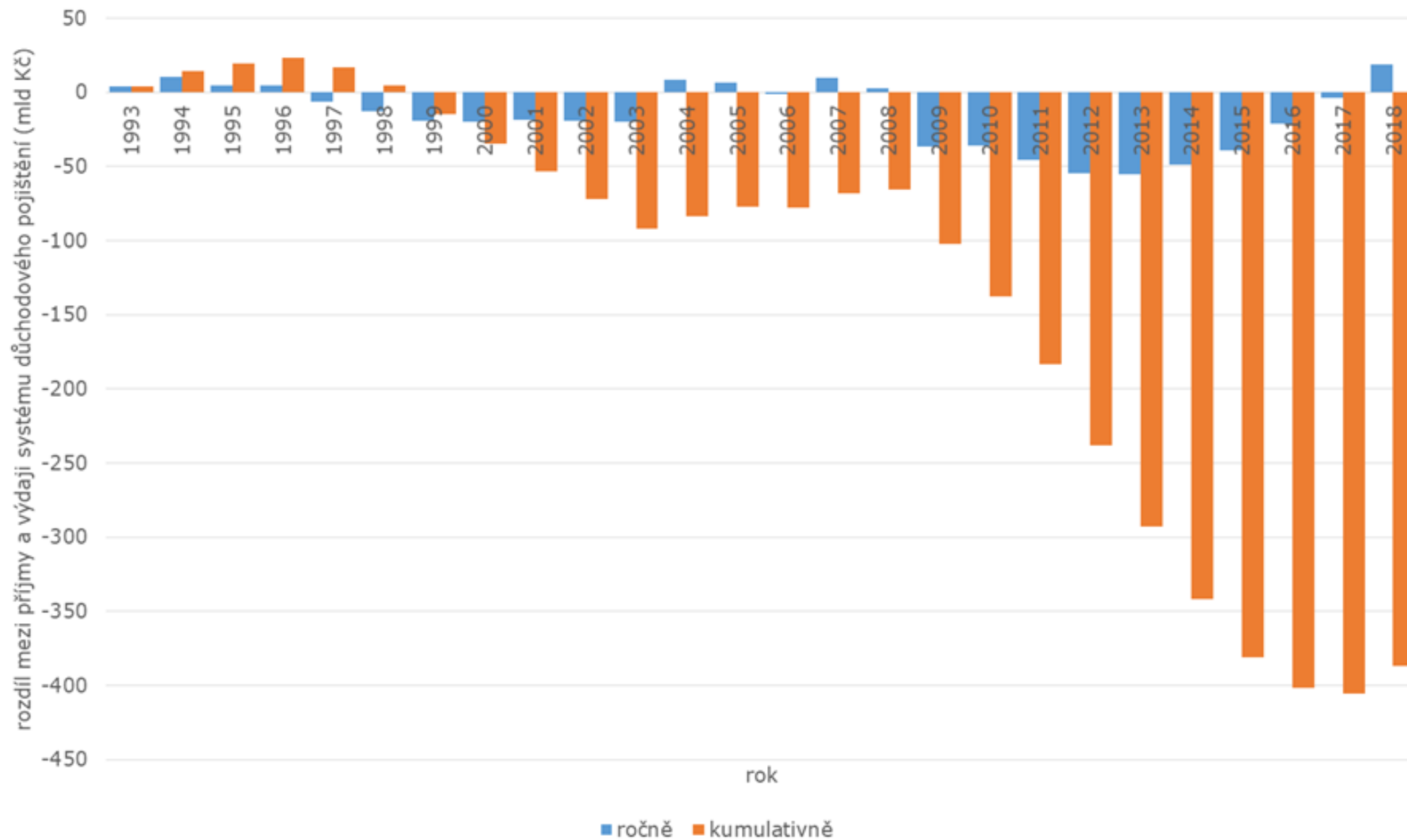
Vývoj příjmů ze systému důchodového pojištění (mil. Kč)

	příjmy z důchodového pojištění	podíl příjmů z důchodového pojištění na HDP	z toho:		
			starobní důchody	invalidní důchody	pozůstalostní důchody
2010	340 162	8,5	265 985	47 682	26 495
2011	359 234	8,8	284 614	47 451	27 169
2012	367 864	9,0	295 140	45 476	27 247
2013	372 335	9,0	300 574	44 142	27 620
2014	376 406	8,7	305 668	43 353	27 385
2015	386 520	8,4	314 872	44 013	27 634
2016	390 904	8,1	321 033	42 968	26 904
2017	404 460	7,9	333 848	43 533	27 080
2018	423 677	7,8	351 235	44 803	27 639
2019	459 308	7,9	382 223	48 042	29 044
2020	492 939	8,6	411 285	51 041	30 614
2021	519 353	8,5	433 705	52 785	32 863
2022	574 893	9,2	480 091	58 746	36 056

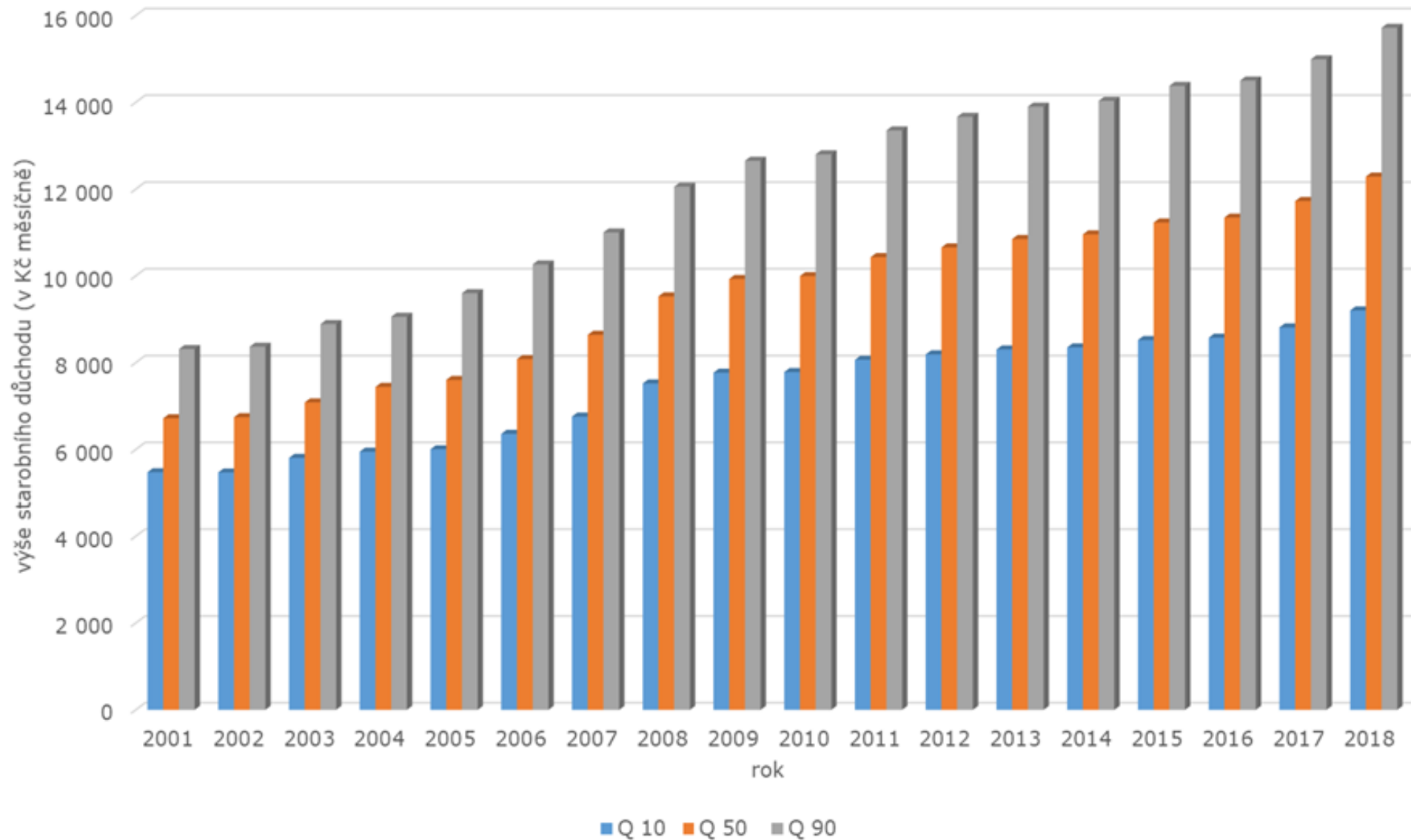
Vývoj příjmů z důchodového pojištění v letech 2000 - 2022 a vývoj jejich podílu na HDP



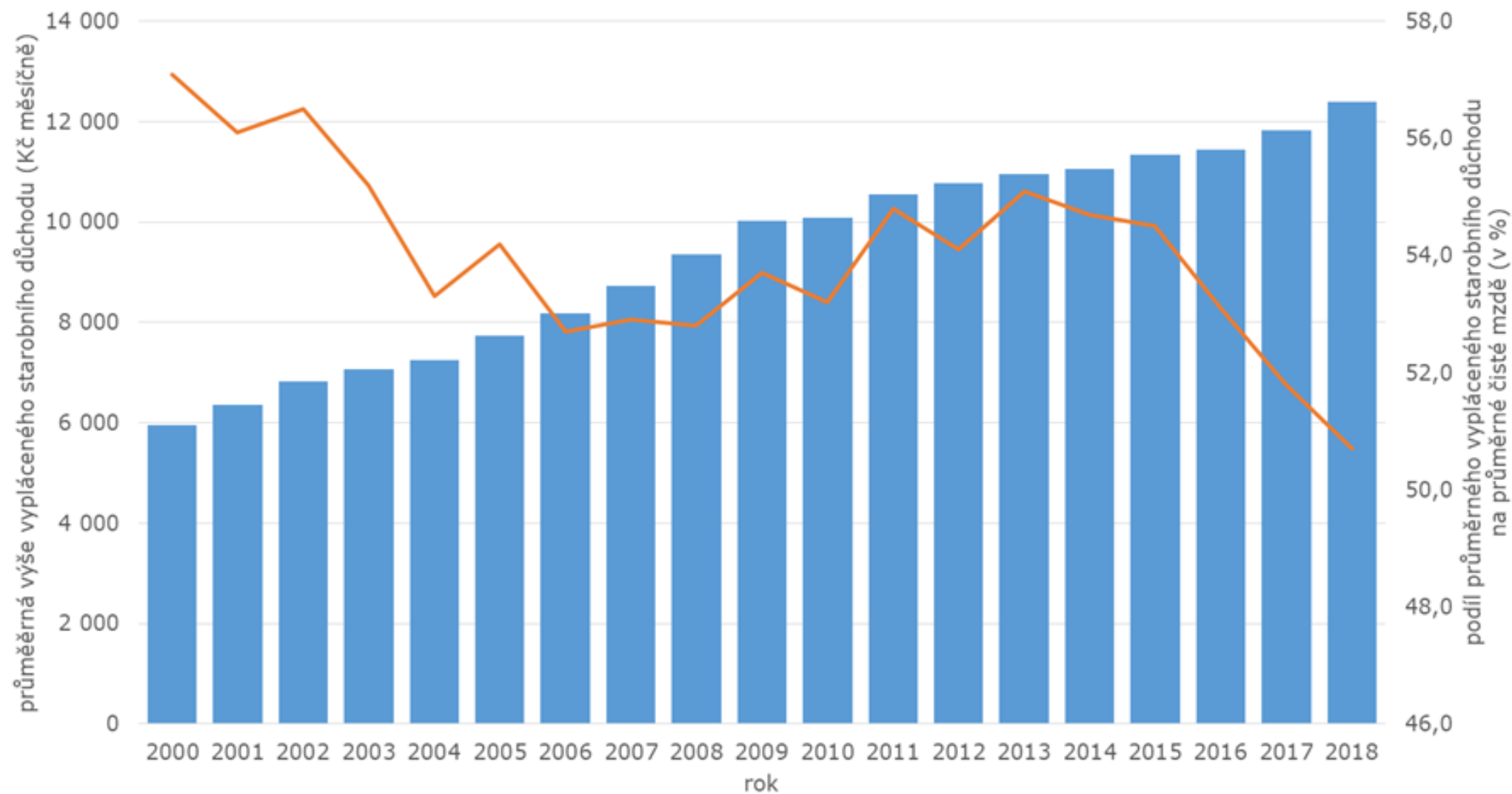
Vývoj rozdílu mezi příjmy z pojistného na důchodové pojištění a výdaji systému důchodového pojištění



Rozložení souboru vyplácených starobních důchodů podle výše důchodu v kvantilovém vyjádření



Vývoj podílu průměrného vypláceného starobního důchodu na průměrné čisté mzdě



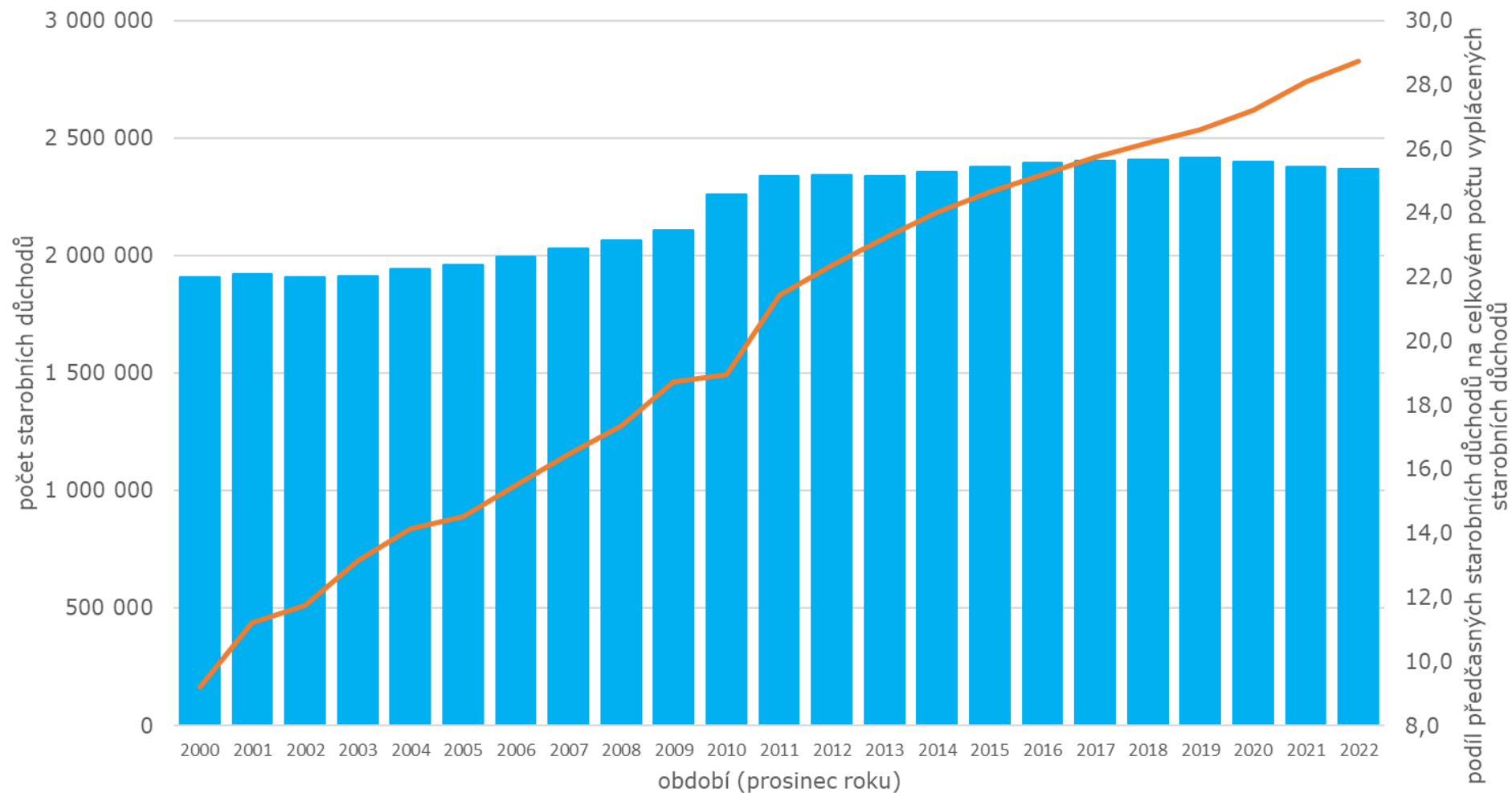
■ průměrná výše vypláceného starobního důchodu

— podíl průměrného vypláceného starobního důchodu k průměrné čisté mzdě

Vývoj počtu vyplácených důchodů v letech 2010 – 2022

rok	druh důchod							
	starobní	invalidní pro invaliditu stupně			vdovský	vdovecký	sirotčí	celkem
		III.	II.	I.				
2010	2 306	248	57	170	587	96	48	3 512
2011	2 391	232	61	162	583	97	47	3 573
2012	2 398	221	65	164	580	98	48	3 574
2013	2 402	212	68	165	575	99	47	3 568
2014	2 420	206	70	166	570	99	46	3 577
2015	2 445	199	71	165	564	99	44	3 587
2016	2 465	194	74	168	560	100	42	3 603
2017	2 476	189	76	170	554	100	40	3 605
2018	2 485	183	77	173	549	100	40	3 607
2019	2 491	177	78	175	544	100	39	3 604
2020	2 479	171	79	177	536	99	40	3 581
2021	2 457	166	80	179	535	99	41	3 557
2022	2 449	162	80	181	529	99	41	3 541

Vývoj podílu předčasných starobních důchodů na celkovém počtu vyplácených starobních důchodů



počet vyplácených starobních důchodů

podíl předčasných starobních důchodů na celkovém počtu vyplácených starobních důchodů

Chudoba, sociální vyloučení a sociální začlenění jako sociální událost

v minulosti:

- chudoba byla vždy vnímána jako nedostatek něčeho důležitého pro život → jak uspokojit nedostatky (individuální nebo organizovaná filantropie, později pomoc) nikoli jak odstranit příčiny chudoby → sociální past

v současnosti:

- chudoba = nemajetnost, nedostatečný příjem (chybí zaměstnání), nedostatečné zdraví (chybí zdravotní péče) a vzdělání (nedostatečná kvalifikace), nelidské podmínky práce a života (chybí přiměřené bydlení)
- chudým jsou zdroje a služby, nutné pro přiměřeně důstojný život v dané společnosti, nedostupné → efektivní řešení problému → zpřístupnit pracovní trh, poskytnout zdravotní péči a vzdělání, zpřístupnit bydlení a účast na společenském životě

- chudoba není bída – bída je nejdrastičtější formou chudoby, je jedním z možných důsledků chudoby
- chudoba absolutní – je vyvolána nedostatky, které jsou způsobeny nedostupností/omezenou dostupností výdělečné činnosti, zdravotní péče, vzdělání, bydlení a důstojného životního prostředí, = problém zaostalých zemí zejména v Africe
- chudoba relativní = produkt společenské nerovnosti omezující spotřebu obyvatelstva na nejnižším příjmovém stupni společenské struktury

Strategie EU 2020

březen 2010

- Sdělení EK: snížit počet osob ohrožených chudobou do r. 2020 o 25 % (o 20 mil. osob)
- zásadní výhrady velké skupiny zemí (vč. ČR) – indikátor relativní chudoby postihuje pouze příjmovou chudobu, koncept sociálního začleňování je širší

červen 2010

- EK: cíl snížení chudoby bude stanoven s využitím kombinace tří ukazatelů (míra ohrožení chudobou, míra materiální deprivace, podíl osob žijících v domácnostech bez zaměstnané osoby) členské státy si mohou stanovit vnitrostátní cíle

míra ohrožení chudobou = podíl osob s čistým příjmem menším než 60 % národního příjmového mediánu po sociálních transferech na spotřební jednotku

EU-SILC (2008): ČR – 9 % (EU 27 – 17 %)

nízká míra diferenciacie příjmu, vysoká efektivita sociálních transferů → omezený prostor pro další snižování → cíl: udržet stav na úrovni r. 2008 a zabránit odchýlkám od této úrovně

materiální deprivace

- vztahuje se k části populace, která postrádá nejméně 4 položky z 9 (nemohou si dovolit (1) uhradit nečekaný výdaj, (2) jeden týden dovolené mimo domov v roce, (3) jídlo s masem každý druhý den, (4) adekvátně vytápět dům či byt, (5) pračku, (6) barevnou televizi, (7) telefon, (8) auto, (9) mají nedoplatky)

příčina:

- nedostatečná hladina příjmu,
- sekundární chudoba (výdaje za zbytečné věci, nevhodná struktura výdajů)

EU-SILC: ČR – 6,8 % (EU 27 – 8,2 %)

cíl: očekává se příznivý vývoj

podíl osob žijících v domácnostech bez zaměstnané osoby

EU-SILC(2008)

ČR: 6 % populace ve věku 18 – 59 let

7,4 % dětí ve věku 0 – 17 let

EU27: 9,2 % populace ve 18 – 59 let

9,2 % dětí ve věku 0 – 17 let

- dlouhodobá nezaměstnanost nepříznivě ovlivňuje chudobu dětí – mezigenerační přenos chudoby (obtížný přístup a uplatnění na trhu práce)
- domácnosti se závislými dětmi ohroženy chudobou více než domácnosti bez dětí
- cíl: snížit počet osob žijících v domácnostech bez zaměstnané osoby

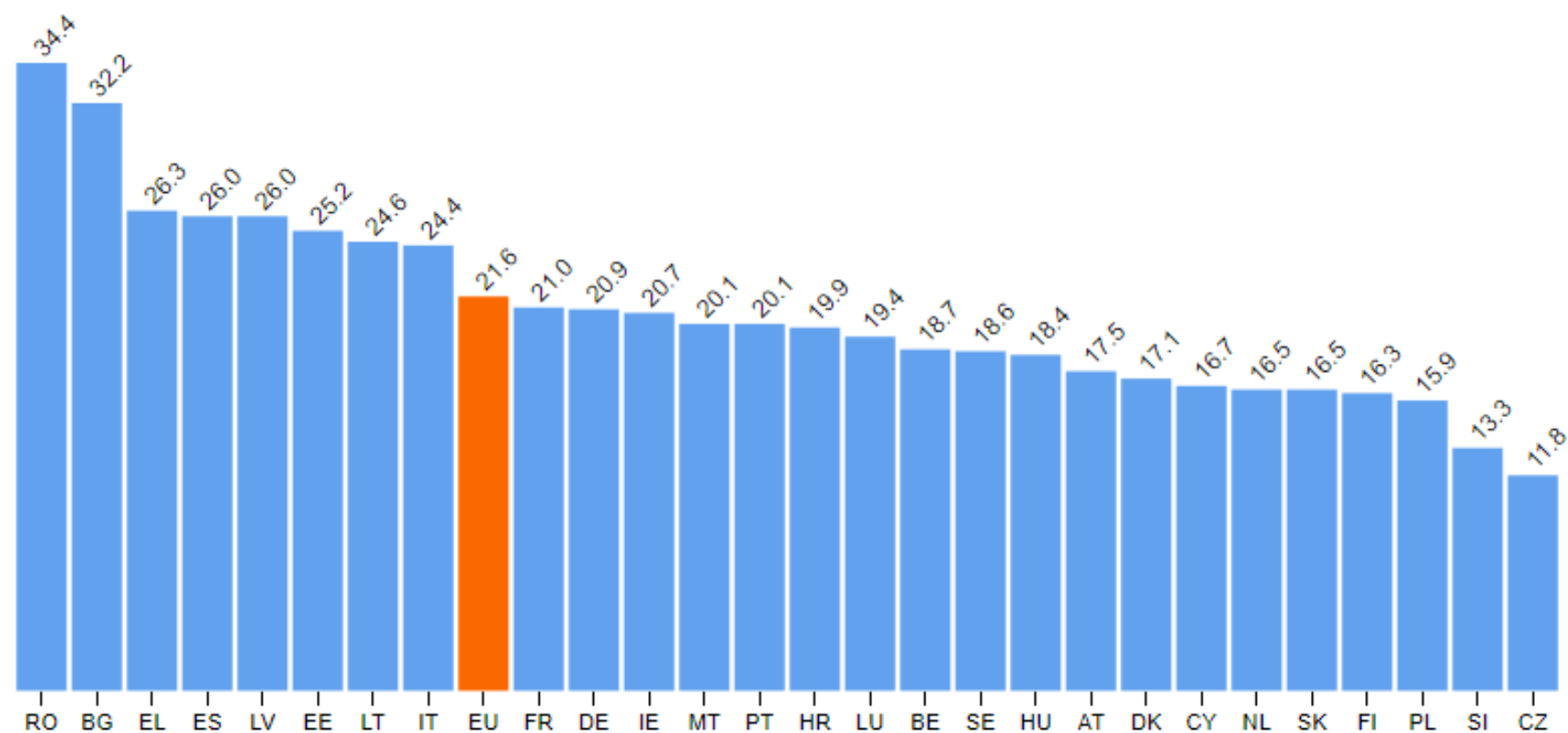
Podíl osob ohrožených chudobou nebo sociálním vyloučením v zemích EU na celkové populaci (EU SILC)

Rumunsko	44,2	Estonsko	22,1
Bulharsko	38,1	Belgie	20,8
Lotyšsko	33,9	Slovensko	20,6
Polsko	33,4	Německo	20,4
Maďarsko	29,7	Malta	19,5
Litva	29,7	Francie	19,1
Velká Británie	28,3	Rakousko	18,6
Řecko	28,2	Slovinsko	18,5
Portugalsko	26,0	Finsko	17,4
Itálie	25,3	Dánsko	16,5
EU-27	24,5	Lucembursko	15,5
Irsko	23,7	Švédsko	15,5
Španělsko	23,2	Česká republika	15,3
Kypr	22,4	Nizozemí	15,0

aktuální data

<https://ec.europa.eu/eurostat/web/income-and-living-conditions/visualisations>

Share of the total population at risk of poverty or social exclusion by country, 2022 (in %)

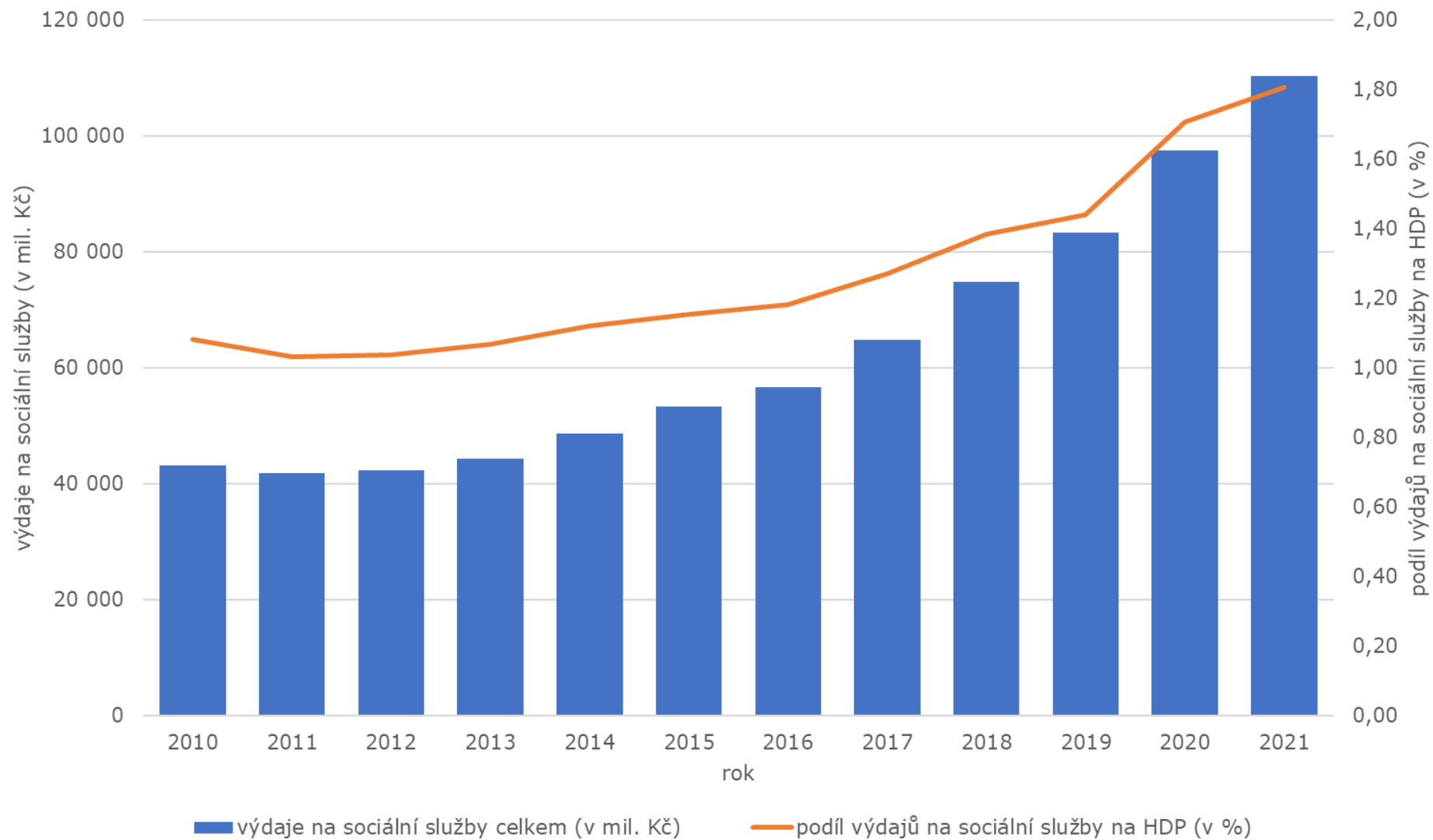


Source: Eurostat, [EU-Statistics on Income and Living Conditions \(EU-SILC\)](#)

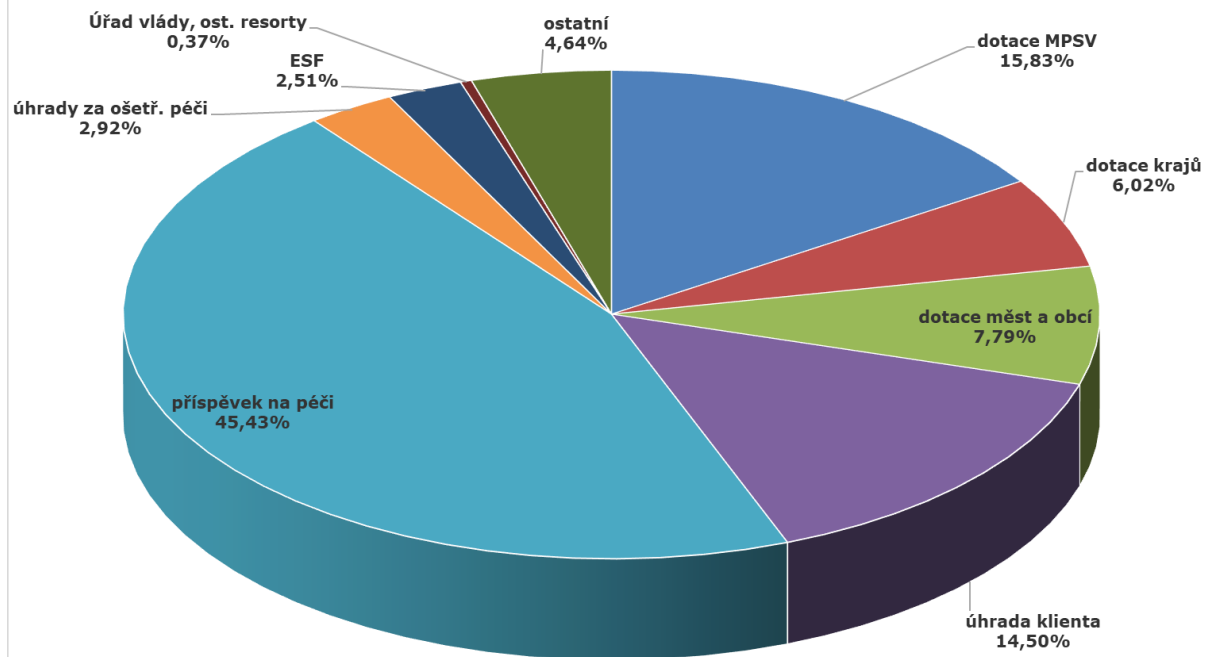
Data for France: provisional.

Third countries (marked with *) do not contribute to EU average.

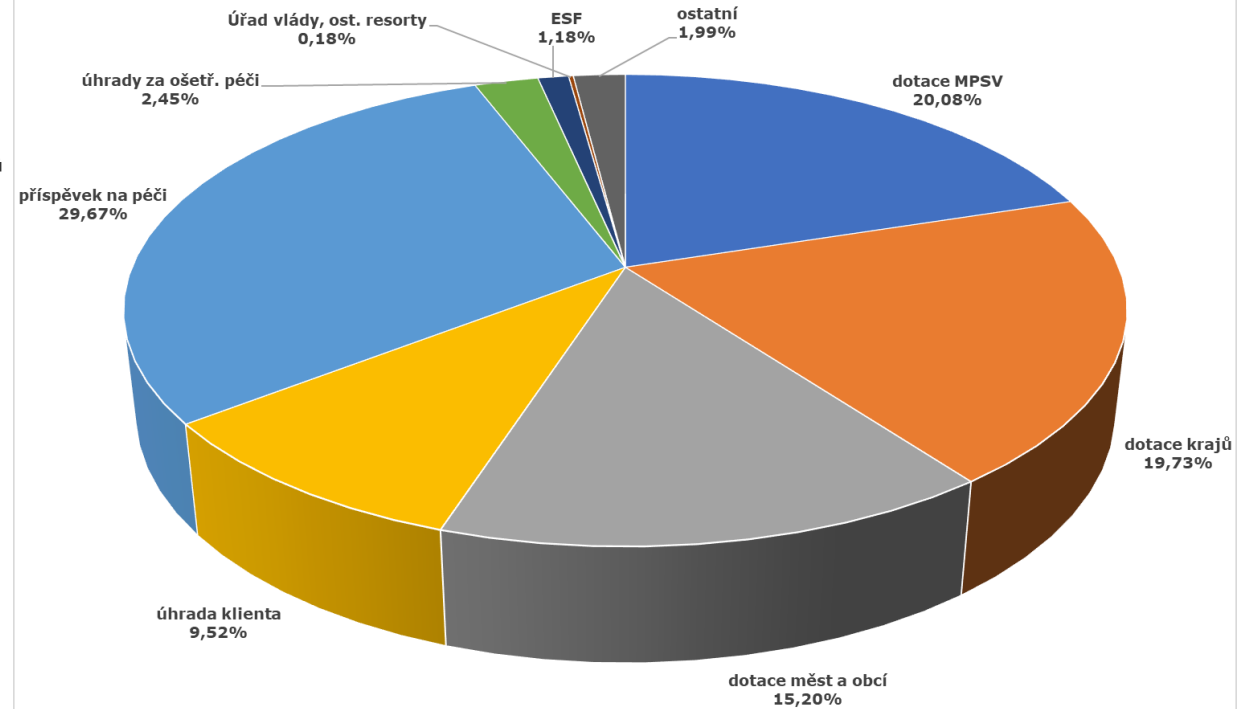
Vývoj výdajů na sociální služby v letech 2010 - 2021 a vývoj jejich podílu na HDP



Struktura financování sociálních služeb v r. 2010



Struktura financování sociálních služeb v r. 2021



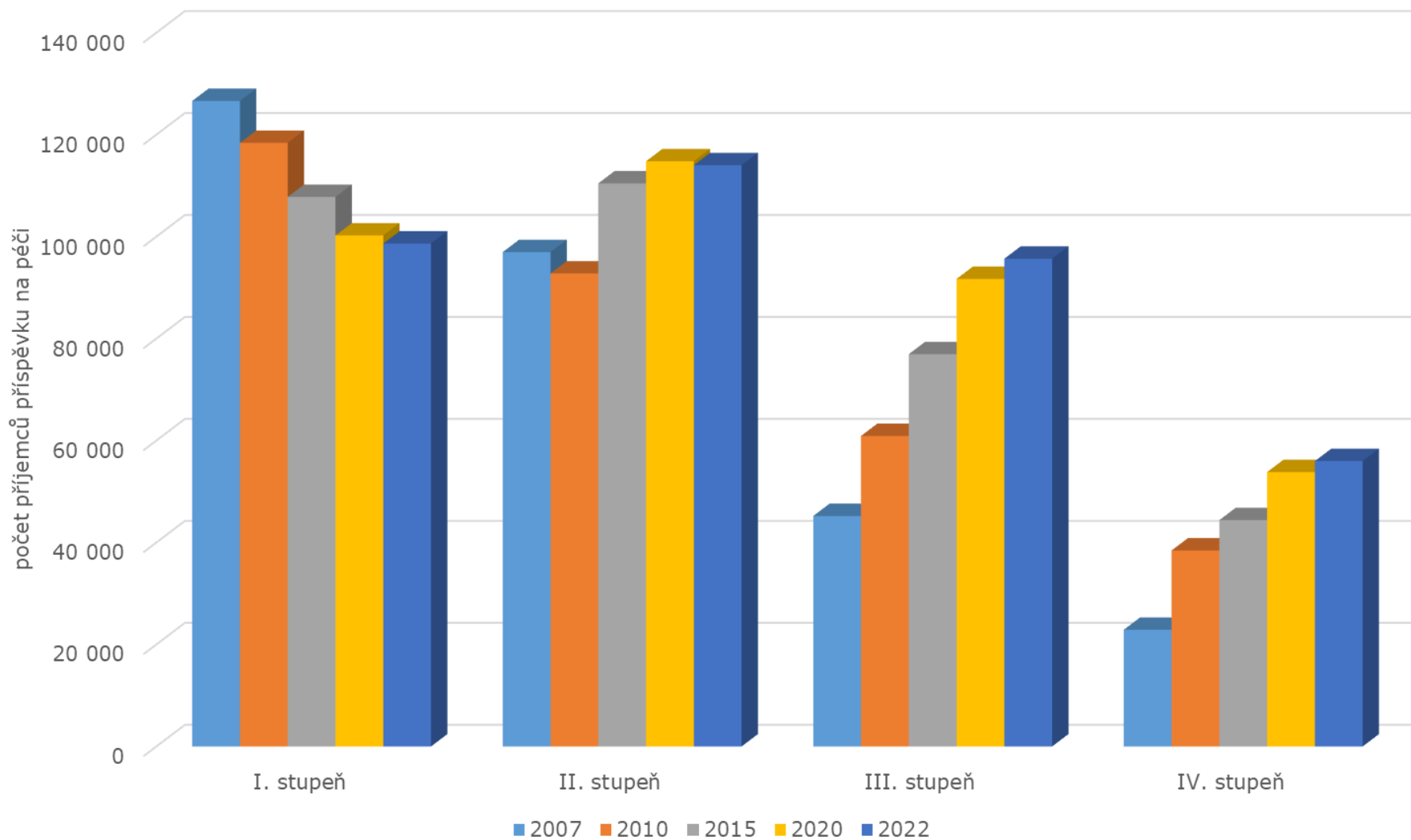
	objem příspěvku na péči, který byl využit pro financování sociálních služeb (v mil. Kč)	výdaje na příspěvek na péči celkem (v mil. Kč)	podíl výdajů na příspěvek na péči, který by využit pro financování sociálních služeb zabezpečovaných registrovanými poskytovateli (v %)
2013	5 774	19 545	29,54
2014	5 808	20 402	28,47
2015	5 984	21 167	28,27
2016	6 445	23 046	27,97
2017	6 969	25 120	27,74
2018	7 182	26 013	27,61

co ovlivňuje výdaje na sociální služby?

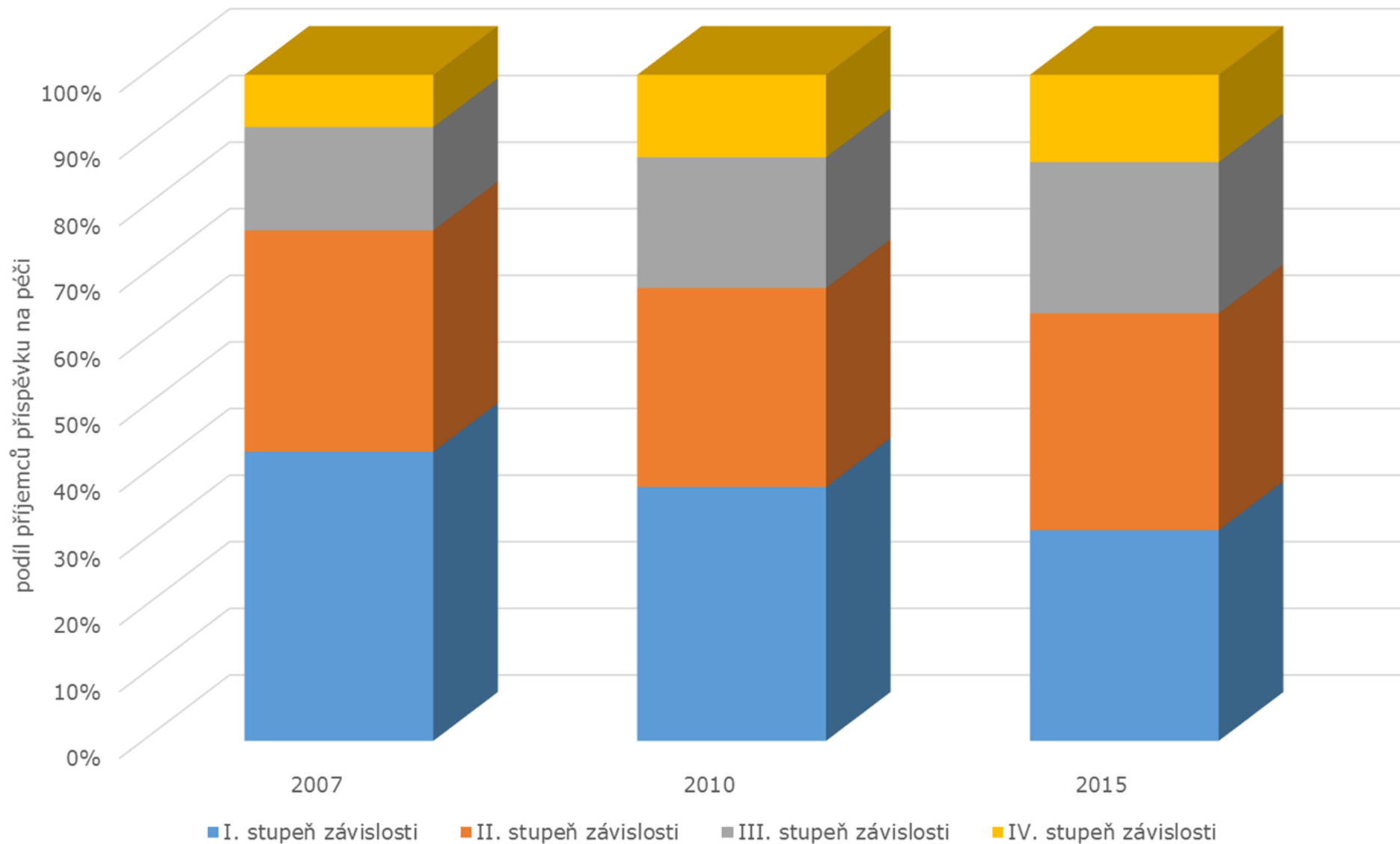
- kritéria pro stanovení míry závislosti,
- struktura uživatelů jednotlivých typů sociálních služeb z hlediska míry jejich závislosti,
- kritéria pro přiznávání dotací ze strany státu a zřizovatele,
- přístup zdravotních pojišťoven k financování poskytované ošetrovatelské a rehabilitační zdravotní péče v pobytových zařízeních,
- kritéria pro stanovení výše úhrad uživatele služby za pobyt a stravu v pobytových zařízeních sociálních služeb, za jednotlivé úkony ambulantních a terénních služeb a za poskytování sociálních služeb v lůžkových zdravotnických zařízeních

- rozdílná úrovně vybavenosti jednotlivých regionů sociálními službami (determinuje možnosti optimálního uspokojení potřeb klienta v závislosti na jeho celkové sociální situaci),
- stáří jednotlivých budov,
- personální vybavení jednotlivých zařízení,
- demografický vývoj, velikost jednotlivých sídel a sídelní struktura,
- hlavní vývojové trendy v evropských zemích

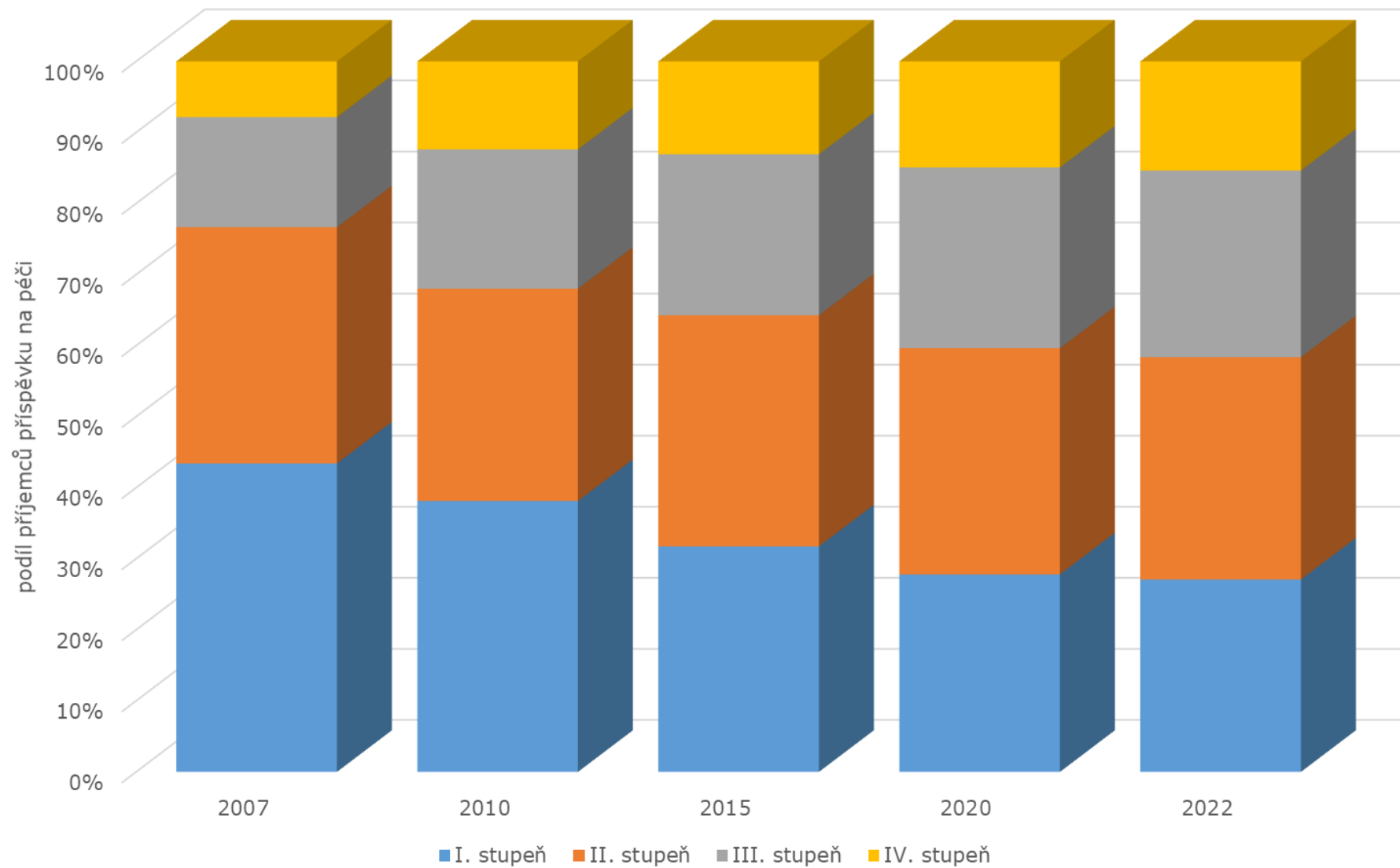
Vývoj počtu příjemců příspěvku na péči podle míry závislosti v letech 2007 - 2022



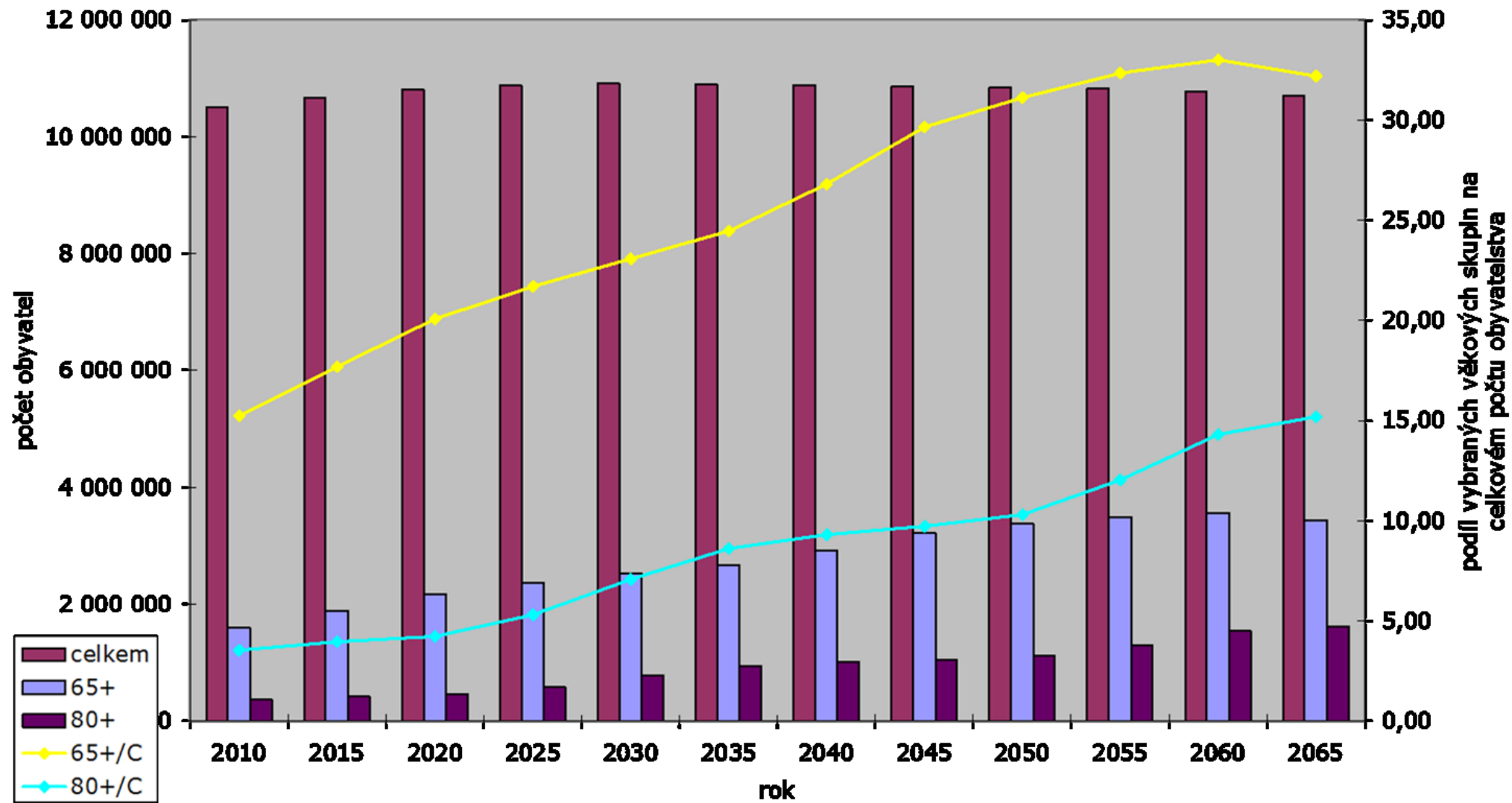
Vývoj struktury příjemců příspěvku na péči podle míry závislosti v letech 2007, 2010 a 2015



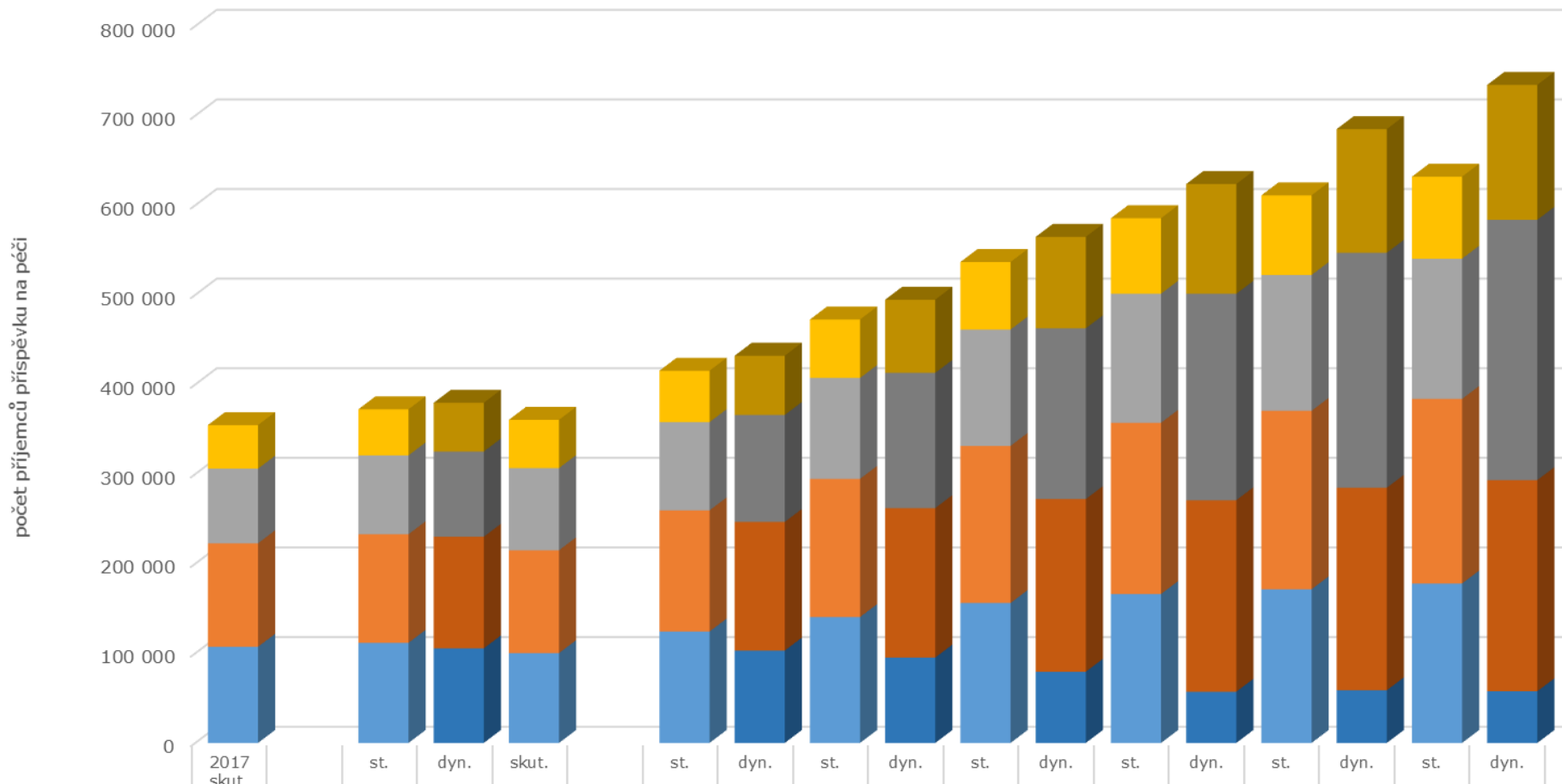
Vývoj struktury příjemců příspěvku na péči v letech 2007 - 2022



Vývoj počtu obyvatelstva v letech 2010 - 2065 a vývoj podílu osob závislých na poskytování služeb sociální péče



Projekce vývoje počtu příjemců příspěvku na péči do r. 2050



	2017 skut.	2020			2025		2030		2035		2040		2045		2050	
		st.	dyn.	skut.	st.	dyn.	st.	dyn.	st.	dyn.	st.	dyn.	st.	dyn.	st.	dyn.
IV. stupeň závislosti	48 636	51 415	54 353	53 818	57 336	66 068	65 203	81 640	75 375	101 994	84 216	122 452	88 922	137 993	91 487	150 536
III. stupeň závislosti	83 295	88 010	95 144	91 708	98 474	119 406	112 596	150 867	129 809	190 575	144 019	230 333	151 540	262 214	156 511	290 473
II. stupeň závislosti	115 466	121 161	124 517	114 782	135 199	143 537	154 209	166 805	175 320	192 705	191 089	213 708	199 154	225 983	205 957	235 634
I. stupeň závislosti	107 285	111 728	105 498	100 231	124 291	103 088	140 459	95 320	156 129	79 422	166 194	57 170	171 453	58 776	177 920	57 655

■ I. stupeň závislosti ■ II. stupeň závislosti ■ III. stupeň závislosti ■ IV. stupeň závislosti

System pomoci v hmotné nouzi

- ❑ základní prvek = definování životního minima (zákon č. 463/1991 Sb., o životním minimu) a navazující zákon č. 482/1991 Sb., o sociální potřebnosti
- ❑ největší nedostatek – vytvářel sociální past, že garantoval za poměrně snadno splnitelných podmínek trvalý příjem na úrovni, kterou zejména osoby s více dětmi a nízkou kvalifikací nemohly reálně dosáhnout příjmy z výdělečné činnosti, což vedlo k nezájmu o přijetí hůře placené práce + po řadu let v 90. let byla úroveň minimální mzdy nižší, než životní minimum jednotlivce (!!!!!).

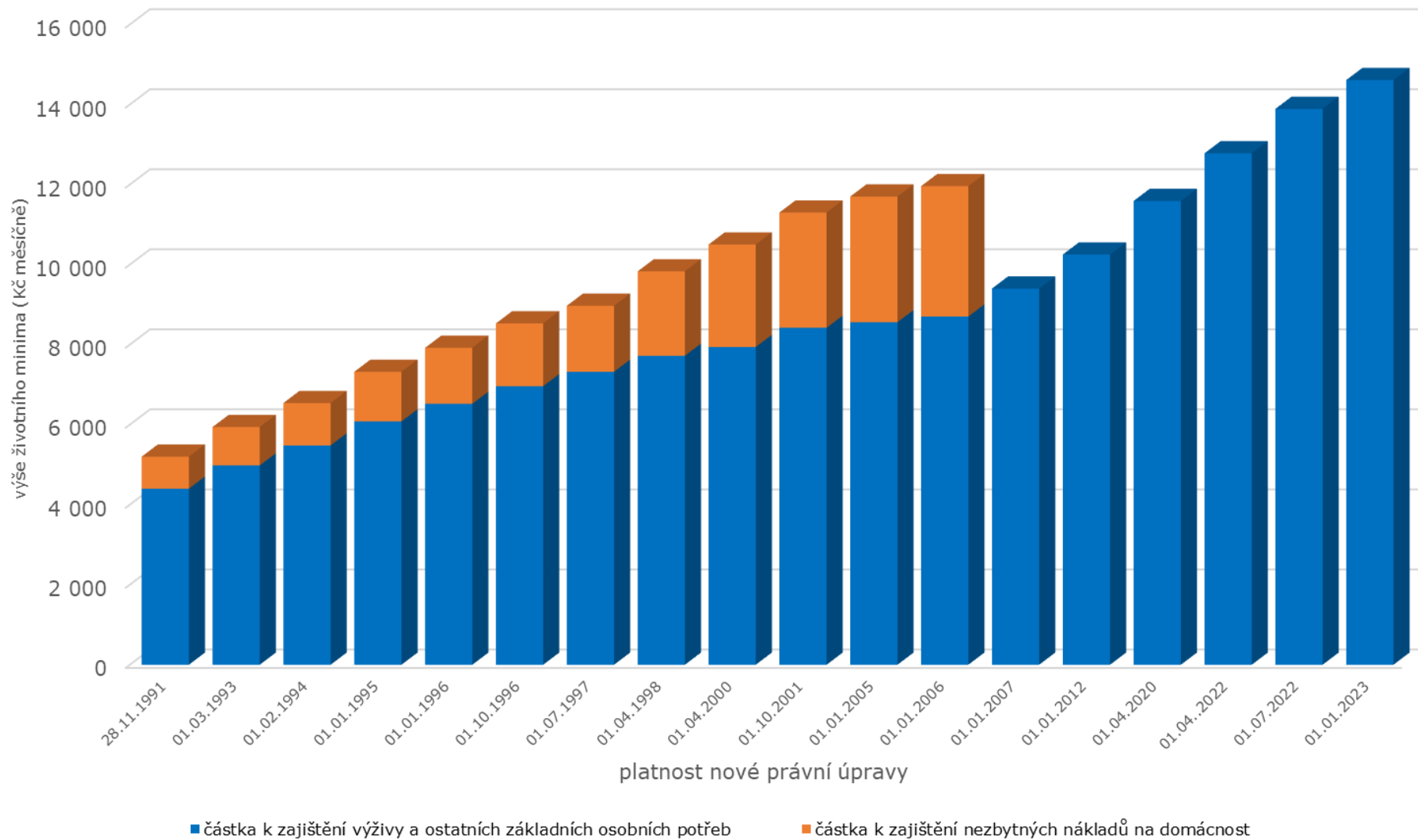
- ❑ r. 2006 - změna konstrukce životního minima (zákon č. 110/2006 Sb., o životním a existenčním minimu)
- ❑ životní minimum = minimální hranice peněžních příjmů osob k zajištění výživy a ostatních základních osobních potřeb
- ❑ existenční minimum = minimální hranici příjmů osob, která se považuje za nezbytnou k zajištění výživy a ostatních základních osobních potřeb na úrovni umožňující přežití
- ❑ nově částky životního ani existenčního minima nezahrnují nezbytné náklady na bydlení – ochrana v oblasti bydlení je řešena v rámci systému státní sociální podpory poskytováním příspěvku na bydlení a v systému pomoci v hmotné nouzi doplatkem na bydlení

- ❑ ŽM jednotlivce = 4 860 Kč měsíčně

- ❑ pokud je osoba posuzována společně s jinými osobami, jsou částky životního minima odstupňovány podle pořadí osob,
 - ❑ ŽM osoby první v pořadí = 4 470 Kč měsíčně
 - ❑ ŽM osoby, která je posuzována jako druhá nebo další v pořadí, je diferencována podle věku osoby
 - ❑ 4 040 Kč měsíčně u osoby od 15 let věku, která není nezaopatřeným dítětem,
 - ❑ 3 490 Kč měsíčně u nezaopatřeného dítěte od 15 do 26 let věku,
 - ❑ 3 050 Kč měsíčně u nezaopatřeného dítěte od 6 do 15 let věku,
 - ❑ 2 480 Kč měsíčně u nezaopatřeného dítěte do 6 let věku

- ❑ EM = 3 130 Kč měsíčně.

Vývoj částek životního minima (čtyřčlenná rodina, dvě děti ve věku 6 a 10 let)



Porovnání platných a revidovaných částek životního minima v r. 2021

	platné částky životního minima v r. 2021	revidované částky	rozdíl částek	<u>revidovaná částka</u> platná částka
jednotlivec	3 860	5355	1 495	138,73
společně posuzované osoby, které nejsou nezaopatřené děti				
první osoba	3 550	5128	1 578	144,45
druhá a další osoba	3 200	4370	1 170	136,56
nezaopatřené děti ve věku				
15 – 26 let	2 770	4272	1 502	154,22
6 – 15 let	2 420	3685	1 265	152,27
do 6 let	1 970	2779	809	141,07
existenční minimum	2 490	3681	1 191	147,83

Výdaje na dávky pomoci v hmotné nouzi

	příjmy z dávek pomoci v hmotné nouzi	z toho: / of which:					
		podíl příjmů z dávek pomoci v hmotné nouzi na HDP (v %)	příspěvek na živobytí	doplatek na bydlení	mimořádná okamžitá pomoc	ostatní sociální dávky	
						humanitární dávka	příspěvek pro solidární domácnost
2010	3 883	0,10	2 863	686	334	.	.
2011	4 982	0,12	3 820	850	312	.	.
2012	7 751	0,19	5 910	1 673	168	.	.
2013	10 510	0,25	7 464	2 814	232	.	.
2014	11 295	0,26	7 900	3 249	146	.	.
2015	10 518	0,23	7 240	3 136	142	.	.
2016	9 255	0,19	6 221	2 917	117	.	.
2017	7 364	0,14	4 850	2 423	91	.	.
2018	5 353	0,10	3 395	1 894	64	.	.
2019	4 410	0,08	2 751	1 606	53	.	.
2020	4 788	0,08	3 071	1 628	89	.	.
2021	5 233	0,09	3 285	1 765	183	.	.
2022	16 025	0,26	3 475	1 839	370	8 696	1 645

Mateřství jako sociální událost

- těhotenství, porod, šestinedělí = přirozené procesy v životě ženy
- sociálními událostmi jsou zdravotní, pracovní a sociální komplikace spojené s těmito procesy, které vyvolávají náklady a potřeby zdravotních a sociálních služeb
- ekonomické a sociální následky mateřství začaly být vnímány jako samostatná sociální událost teprve ve 20. stol. (1910 – Itálie, 1923 – Španělsko)
- dávky v mateřství jsou cíleny na zdravotní a sociální potřeby ženy, nikoli dítěte

Rodinná politika

- hlavní cíl = podporovat vznik a zachování funkčních rodin, kvalitu rodinného života a vhodných podmínek pro rodiny, umožnit jejich členům svobodně realizovat vlastní životní strategie v naplňování jak rodičovských, tak i profesních plánů, dále pak výchovou k partnerství, manželství a rodičovství utvářet u mladé generace vědomí hodnoty rodiny a vlastní odpovědnosti za její stabilitu a funkčnost

dále:

- podpora autonomní rodiny, založené na stabilních, celoživotních vztazích
- podpora svobodné volby rodiny týkající se její velikosti, míry profesního zapojení rodičů, způsobu péče o děti a další závislé členy rodiny
- předcházení krizovým situacím v životě fungující rodiny
- tvorba pro-rodinného klimatu cestou spolupráce široké sítě společenských subjektů

Výchozí teze rodinné politiky

- rodina není soukromou záležitostí jednotlivců, ale zdrojem prosperity společnosti
- rodina není pouhým prostředím pro pěstování volnočasových aktivit nebo citového zázemí nutného pro reprodukci vlastních sil, ale místem společensky žádoucích výkonů, srovnatelných s výkony produktivní sféry
- rodinná politika není politikou sociální, která se zabývá způsoby prevence zmírňování existujících nežádoucích jevů, ale politikou průřezovou, která se zabývá způsoby podpory rodiny v interakci života společnosti a podpory samostatného rozhodování jednotlivých rodin
- nedostatečná podpora rodiny ve výše uvedeném smyslu se rozhodující měrou podílí na demografickém propadu, který narušuje mezigenerační solidaritu, prohlubuje proces stárnutí obyvatelstva
- k nejdůležitějším aktérům rodinné politiky patří orgány veřejné správy na ústřední, regionální a místní úrovni

Rodinná politika

= státní sociální podpora

+

daňová politika

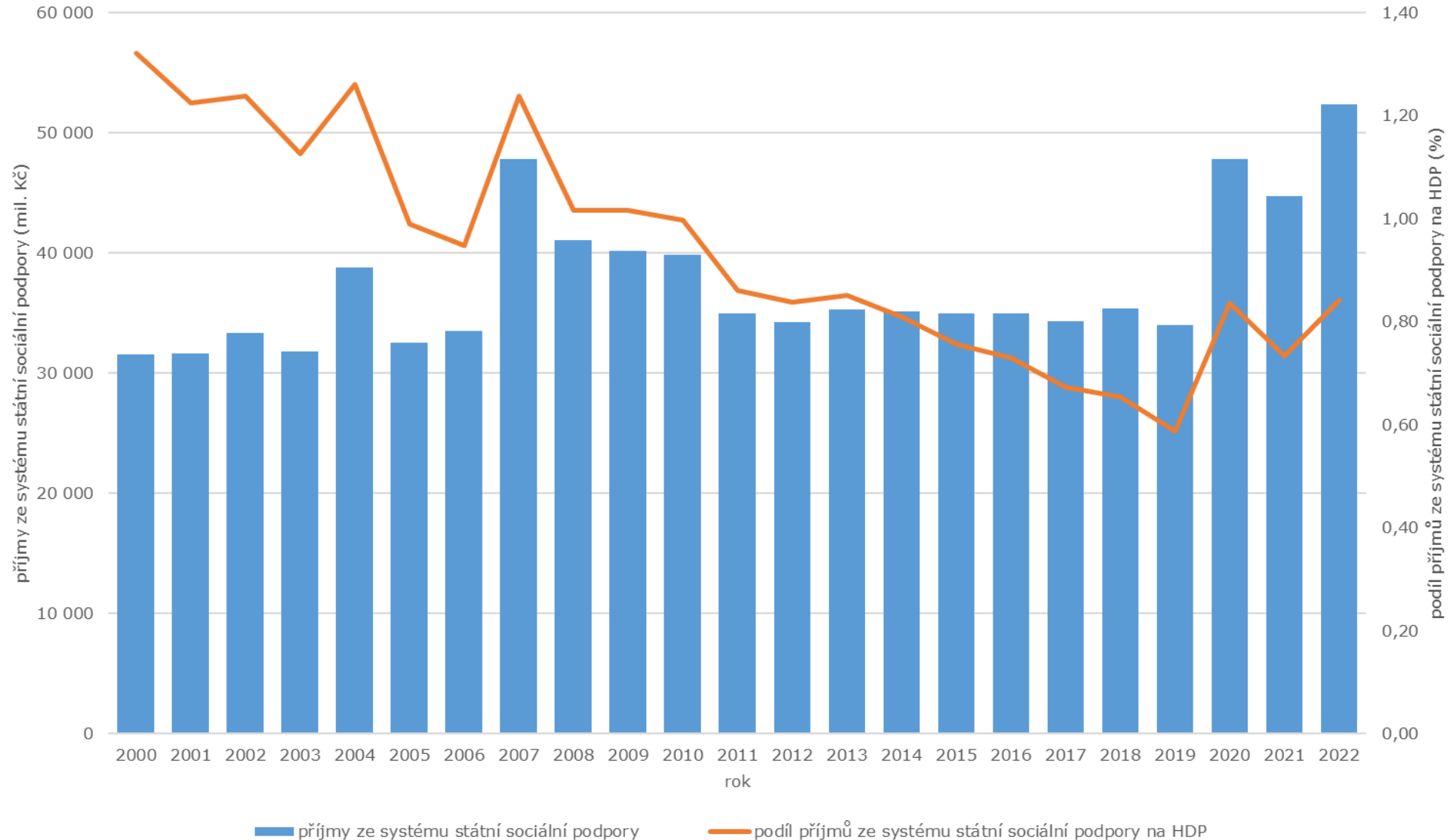
+

veřejné služby (služby pro rodiny s dětmi!)

Vývoj příjmů ze systému státní sociální podpory (mil. Kč)

	příjmy ze systému dávek státní sociální podpory	podíl příjmů ze systému státní sociální podpory na HDP	z toho:						
			přídavek na dítě	sociální příplatek	příspěvek na bydlení	rodičovský příspěvek	porodné	pohřebné	jednorázový příspěvek na dítě
2010	39 786	1,00	3 862	3 100	3 521	27 722	1 565	16	.
2011	34 941	0,86	3 498	786	4 641	25 709	292	15	.
2012	34 220	0,84	3 332	48	5 732	24 950	144	15	.
2013	35 230	0,85	3 329	0	7 404	24 338	148	14	.
2014	35 117	0,81	3 206	0	8 843	22 913	143	13	.
2015	34 966	0,76	3 057	0	9 161	22 480	256	14	.
2016	34 973	0,73	2 817	0	9 261	22 625	256	13	.
2017	34 316	0,67	2 479	0	8 622	22 984	218	13	.
2018	35 356	0,65	2 520	0	7 689	24 959	175	13	.
2019	33 976	0,59	2 279	0	7 082	24 470	133	12	.
2020	47 739	0,84	2 138	0	6 952	38 531	105	12	.
2021	44 732	0,73	2 565	0	6 617	35 440	97	13	.
2022	52 289	0,84	3 871	0	8 516	33 054	88	13	6 749

Vývoj příjmů ze systému státní sociální podpory v letech 2000 - 2022 a vývoj jejich podílu na HDP



základní principy dávek státní sociální podpory

- nárok na dávky má pouze občan a s ním společně posuzovaní členové domácnosti, kteří mají trvalý pobyt na území ČR,
- při posuzování nároků na jednotlivé dávky státní sociální podpory se netestuje majetek rodiny,
- systém SSP chápe rodinu jako soužití rodičů a nezaopatřených dětí ve společné domácnosti,
- základem pro stanovení nároku na některé dávky státní sociální podpory je životní minimum.
- mezi příjmy, které jsou rozhodující pro přiznání nároku na dávky SSP, patří především příjmy ze závislé činnosti, příjmy z podnikání nebo jiné samostatné výdělečné činnosti, dávky nemocenského a důchodového zabezpečení a hmotné zabezpečení uchazečů o zaměstnání,
- do rozhodného příjmu se započítávají tzv. "čisté" příjmy,
- žádosti o přiznání dávek státní sociální podpory vyřizují od 1. dubna 2004 Úřady práce.
- žádosti o jednotlivé dávky je nutno podávat pouze na tiskopisech předepsaných MPSV

Nezaměstnanost jako sociální událost

- nezaměstnanost není jakákoli absence pracovního poměru
- nezaměstnaný = ten, kdo chce být zaměstnán, je zaměstnatelný a přihlásí se o práci na ÚP

nezaměstnanost je definována

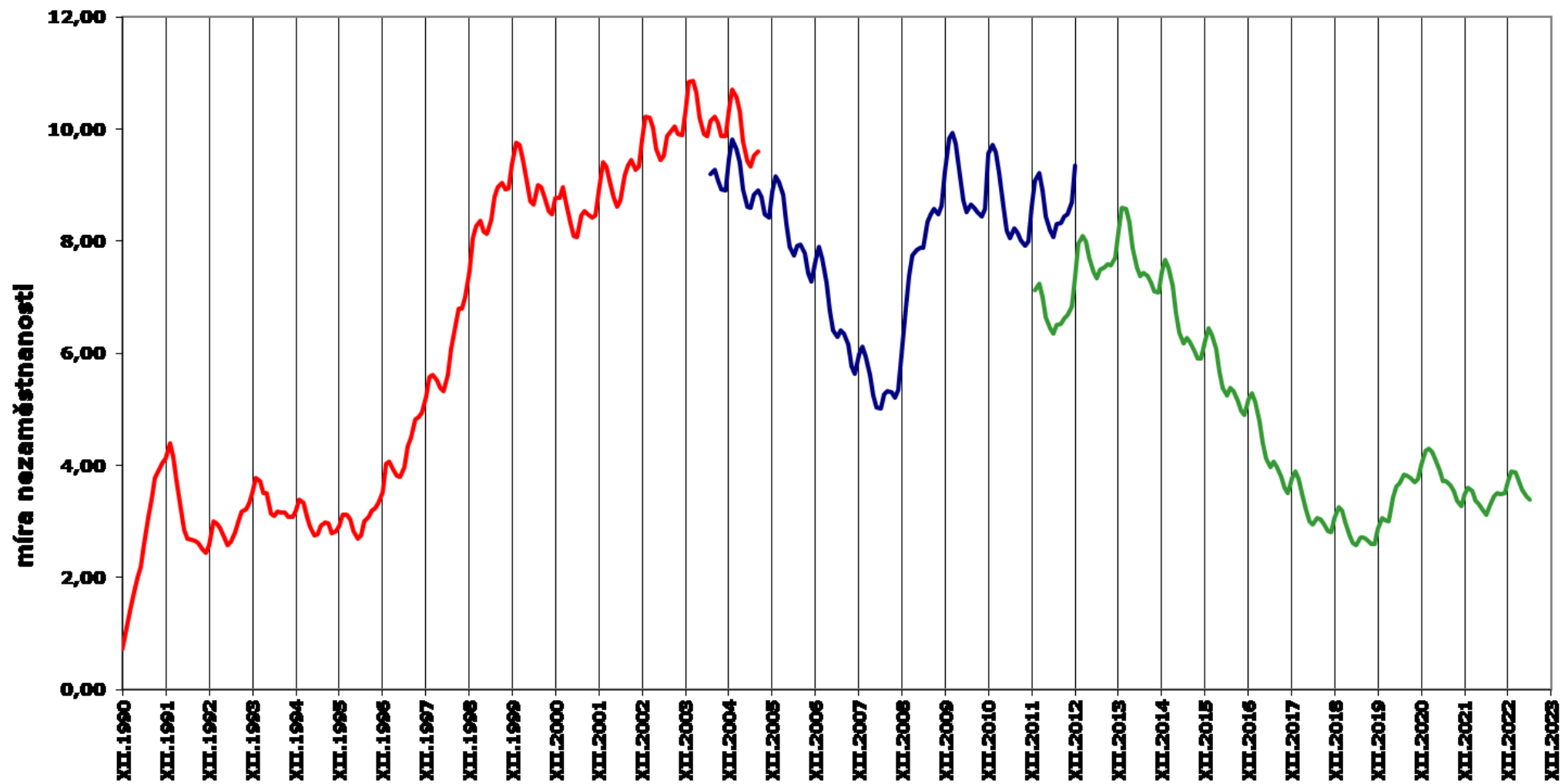
- nedobrovolným charakterem – nemožnost získat zaměstnání
- pracovní schopností – způsobilost být zaměstnán
- připraveností pro výkon zaměstnání
- aktivním hledáním zaměstnání

Státní politika zaměstnanosti

typy nezaměstnanosti

- **dobrovolná** – osoba setrvává dobrovolně nezaměstnaná, není ochotna přijmout práci za nabízených podmínek
- **frikční (dočasná)** – jedná se o krátkodobou nezaměstnanost spojenou zpravidla s obdobím mezi ukončením zaměstnání a nalezením nového zaměstnání; jedná se o nejčastější typ nezaměstnanosti, pro ekonomiku neznamena závažnější problém
- **systémová (strukturální)** – nezaměstnanost způsobená změnou struktury ekonomiky; nezaměstnaný nemůže sehnat práci ve svém oboru, souvisí s nesouladem nabídky práce a poptávky po práci (např. nadbytek horníků po uzavření dolů v regionu). Řešením může být rekvalifikace.
- **cyklická** – souvisí s průběhem hospodářského cyklu - v době, kdy se ekonomika nachází v recesi, je zaměstnáno méně lidí než v době konjunktury.
- **sezónní** – souvisí např. s ročním obdobím – třeba v zimě je na horách zaměstnáno více správců lyžařských vleků než v létě, v zimě je více nezaměstnaných stavařů. Někdy se považuje za část frikční nebo strukturální nezaměstnanosti.

Vývoj nezaměstnanosti od r. 1990

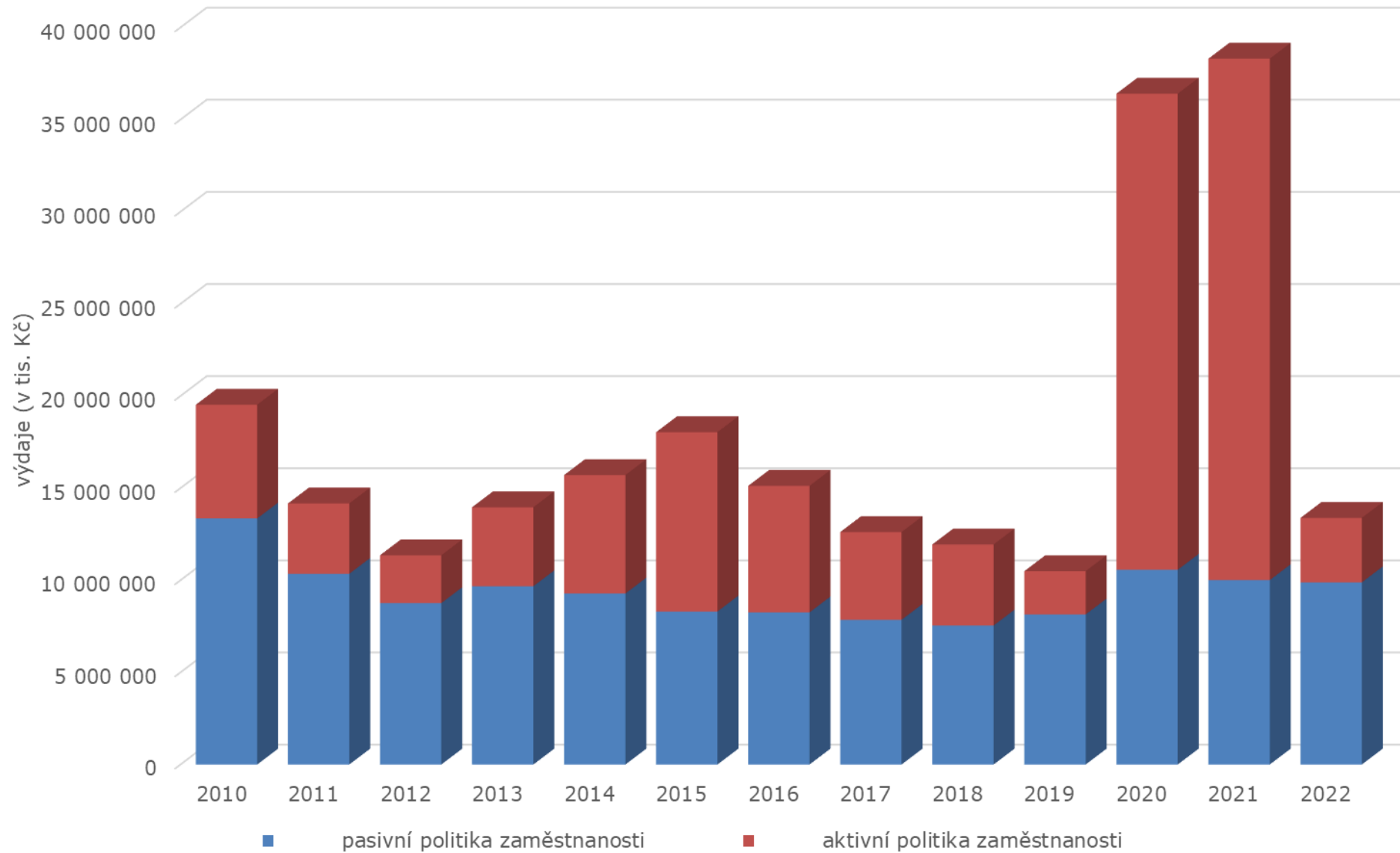


- míra nezaměstnanosti (podíl všech registrovaných uchazečů o zaměstnání na celkovém počtu zaměstnaných osob podle údajů VŠPS)
- míra nezaměstnanosti (podíl dosažitelných uchazečů o zaměstnání na celkovém počtu zaměstnaných osob podle údajů VŠPS)
- podíl nezaměstnaných osob (podíl dosažitelných uchazečů o zaměstnání ve věku 15 – 64 let ze všech obyvatel ve stejném věku)

Politika zaměstnanosti

- zahrnuje činnosti státu, které mají za cíl optimalizovat fungování trhu práce pomocí nástrojů, které ovlivňují nabídku a poptávku práce
- aktivní politika zaměstnanosti – snaží se zvyšovat zaměstnanost (rekvalifikace, investiční pobídky, veřejně prospěšné práce, společensky účelná pracovní místa, překlenovací příspěvek, příspěvek na zapracování, příspěvek při přechodu na nový podnikatelský program, poradenství, podpora zaměstnávání osob se zdravotním postižením, cílené programy k řešení zaměstnanosti)
- pasivní politiku zaměstnanosti – tlumí dopady nezaměstnanosti

Vývoj výdajů na státní politiku zaměstnanosti



Ukazatel	Rok Year												
	2010	2011	2012	2013	2014	2015	2016	2017	2018	2019	2020	2021	2022
Aktivní politika zaměstnanosti:													
- SÚPM	622 235	511 807	309 019	408 375	320 933	365 518	384 605	403 276	226 943	111 845	19 419	79 257	58 242
- VPP	401 697	550 265	273 001	379 226	166 827	187 263	389 029	1 244 001	837 847	1 079 778	509 025	639 640	491 632
- rekvalifikace	96 676	85 421	101 923	166 300	62 414	69 230	117 227	21 183	9 268	1 374	727	1 100	26 417
- zaměstnávání OZP	323 661	255 783	121 143	52 854	88 866	60 462	57 994	44 946	19 960	29 659	18 449	22 115	13 137
v tom:													
- zřízení chráněných prac.míst	80 967	41 518	36 718	44 513	80 006	51 354	46 704	33 858	7 196	19 472	11 032	14 937	6 930
- provoz chráněných prac. míst	234 637	207 988	80 072	3 254	3 049	2 588	2 885	2 982	3 869	2 648	2 657	2 616	1 719
- příspěvek OSVČ	4 463	3 161	2 066	2 374	2 515	2 333	2 078	1 777	2 085	1 850	2 090	1 964	1 895
- pracovní rehabilitace	3 594	3 116	2 286	2 713	3 296	4 186	6 326	6 317	6 810	5 688	2 669	2 598	2 594
- cílené programy	0	0	0	0	0	0	0	0	0	0	19 686 008	23 319 572	1 440 574
- programy ESF	4 175 475	2 156 359	1 502 859	3 232 952	5 755 199	9 022 131	5 860 679	2 948 024	3 124 025	1 075 315	5 376 271	3 900 093	1 419 423
- investiční pobídky	509 092	226 899	267 891	30 765	7 950	11 825	42 300	59 500	134 611	28 000	219 494	324 067	33 000
- ostatní	42 657	29 351	19 213	15 242	24 761	16 397	14 971	39 712	45 569	20 995	8 760	13 320	15 065
Příspěvek zaměstnavatelům zaměstnávající více než 50 % OZP	2 712 304	3 282 404	3 468 251	3 670 239	4 018 724	4 320 059	4 952 515	5 675 572	6 754 655	7 404 749	8 406 393	9 154 299	10 011 453
Insolvence	497 837	389 142	451 799	333 208	391 856	229 500	250 339	167 343	257 154	277 672	273 895	155 614	178 546
Služby zaměstnanosti a administrativa	4 249 245	3 717 353*	4 468 000**	4 748 500	5 271 666	5 641 823	5 432 066	5 779 194	6 321 666	6 707 927	7 067 700	7 030 314	7 732 835

Zdraví a nemoc jako sociální událost

- historicky nejstarší události, o které společnost projevuje zájem = sociální a ekonomické důsledky nemoci, úrazů a invalidity
- zdraví = biologický stav člověka, = rovnováha v organismu v biologicky přijatelných podmínkách a prostředí, = stav dokonalé, tělesné, duševní a sociální rovnováhy
- životní a pracovní prostředí → zdravotní rizika = infekční onemocnění, nedostatek pitné vody, nedostatek hygieny, strava kontaminovaná bakteriemi
- péče o zdraví – prevence, terapie, rehabilitace, reintegrace

- dostupnost zdravotní péče – geografická, prostorová, časová, institucionální, ekonomická

základní problémy:

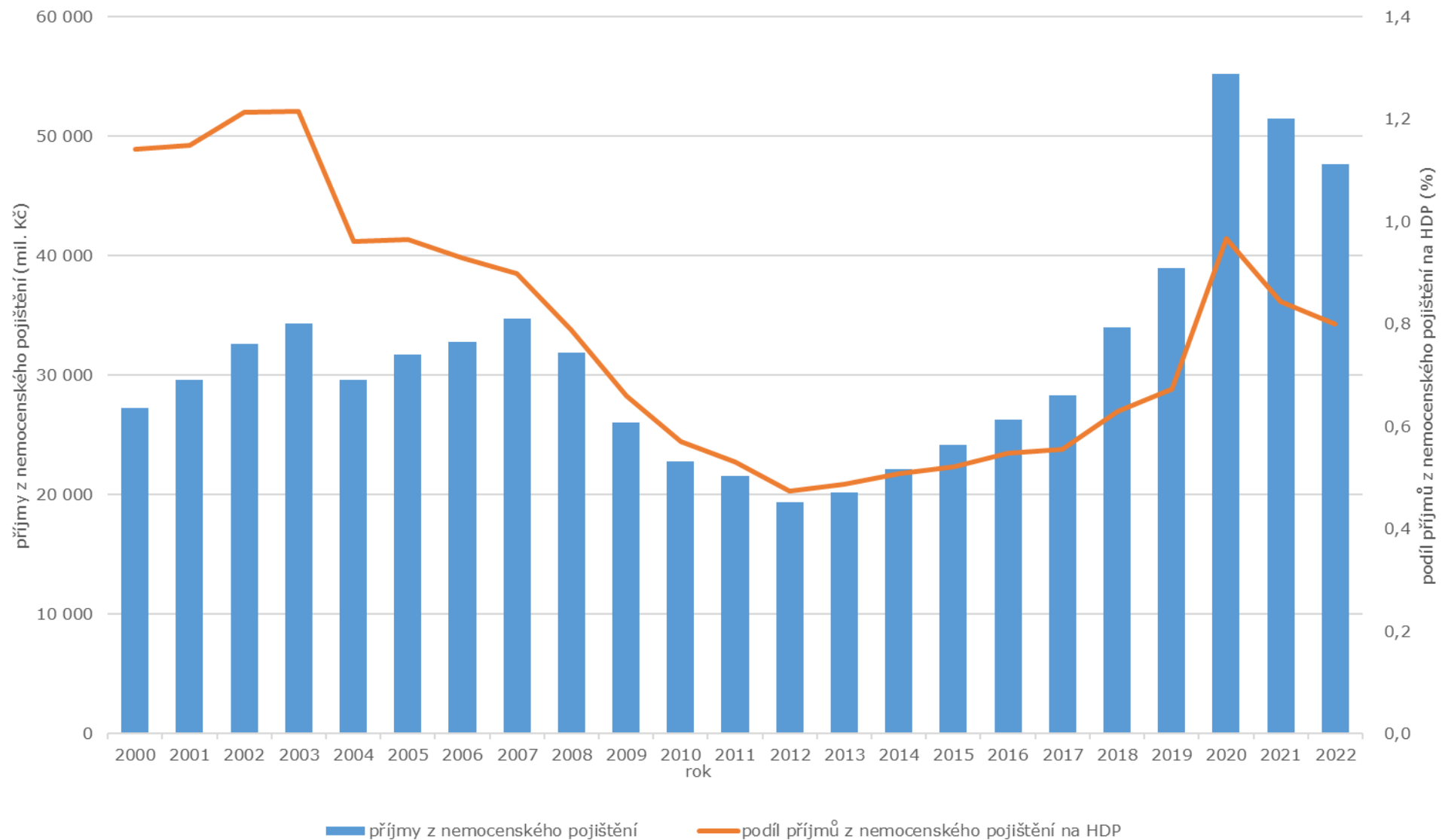
- rozsah státem garantované péče a její náklady
- dostupnost zdravotní péče a její náklady
- svobodná volba lékaře a náklady na její zabezpečení
- univerzalita osobního rozsahu
- kvalita zdravotní péče
- privatizace

- nemoc = narušení stavu dokonalé, tělesné, duševní a sociální rovnováhy, = souhrn reakcí organismu na poruchy rovnováhy
- úraz = zvláštní případ nemoci, = porucha zdraví vyvolaná fyzikálním, chemickým nebo sociálním působením
- nemoc a úraz se stávají soc. událostí v okamžiku, kdy člověk nemůže zabránit poruše svého zdraví nebo nemá dostatek vlastních sil a zdrojů, aby tuto poruchu odstranil, léčil a rehabilitoval se, potřebuje pomoc jiné osoby nebo ekonomickou či institucionální pomoc

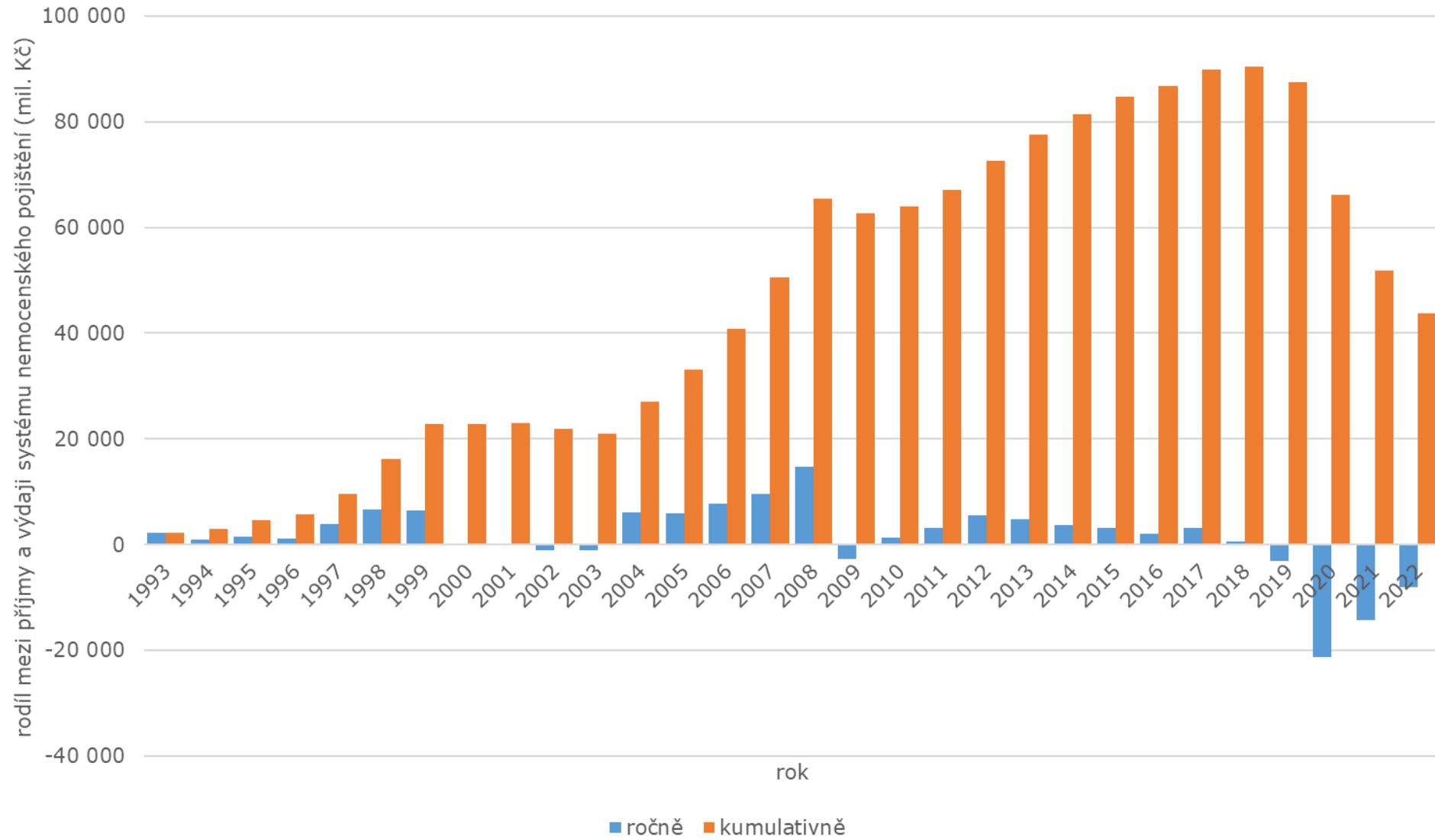
Nemocenské a zdravotní pojištění

- Systém nemocenského pojištění je určen pro výdělečně činné osoby, které při ztrátě příjmu v případech tzv. krátkodobých sociálních událostí (dočasné pracovní neschopnosti z důvodu nemoci nebo úrazu či karantény, ošetřování člena rodiny, těhotenství a mateřství, péče o dítě) zabezpečuje peněžitými dávkami nemocenského pojištění
- Nemocenské pojištění upraveno zákonem č. 187/2006 Sb., o nemocenském pojištění, ve znění pozdějších předpisů.
- Pojistné na nemocenské pojištění je upraveno zákonem č. 589/1992 Sb., o pojistném na sociální zabezpečení a příspěvku na státní politiku zaměstnanosti, ve znění pozdějších předpisů.

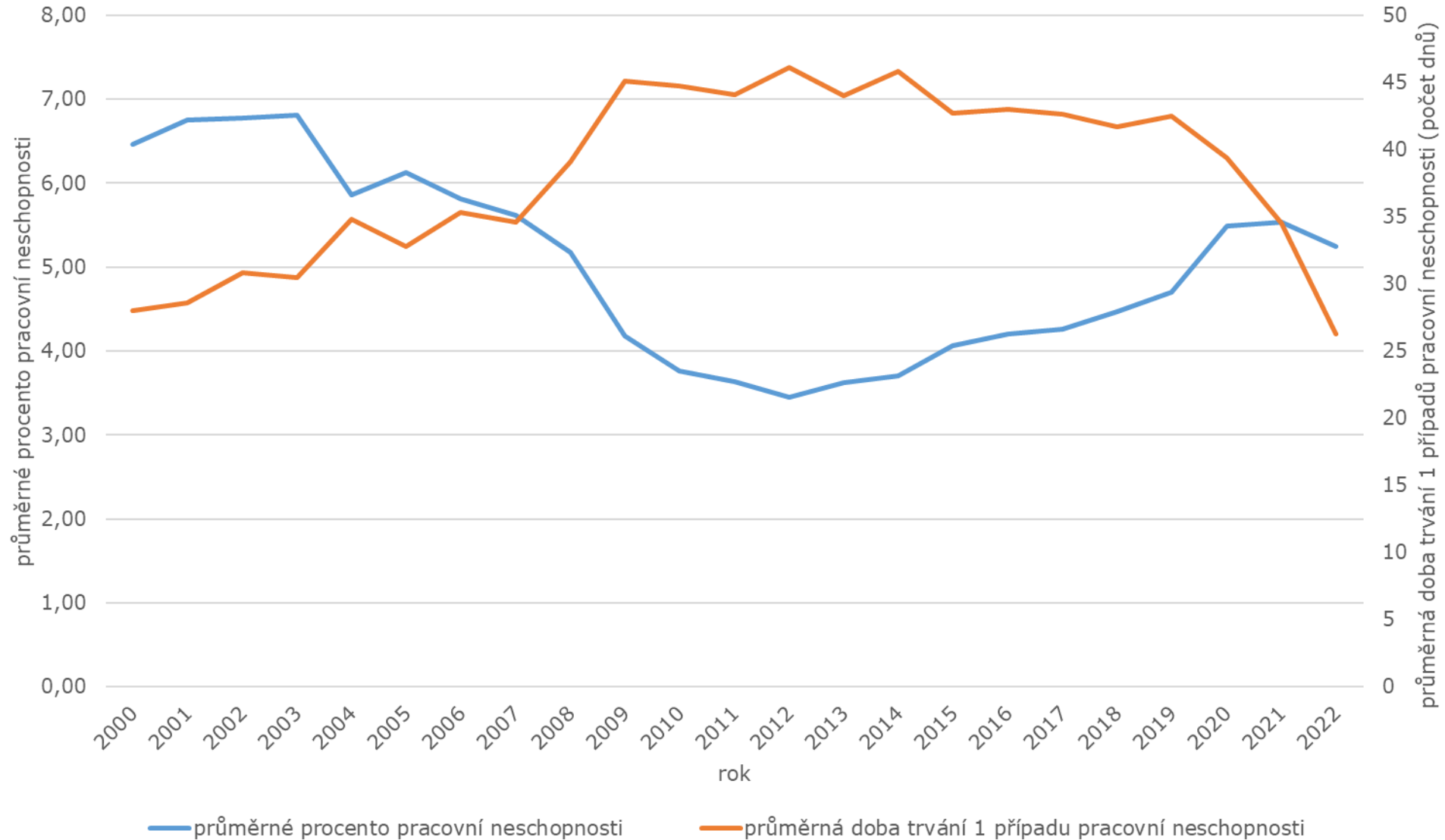
Vývoj příjmů z nemocenského pojištění v letech 2000 - 2022 a vývoj jejich podílu na HDP



Vývoj rozdílu mezi příjmy z pojistného na nemocenského pojištění a výdaji na dávky nemocenského pojištění



Vývoj průměrného procenta pracovní neschopnosti a průměrné doby trvání 1 případu pracovní neschopnosti



Bytová politika

Cíle bytové politiky:

- zajistit fungování trhu s byty a odstranit cenové a právní nesrovnalosti v segmentu nájemního bydlení
- zvýšit finanční dostupnost bydlení pro domácnosti
- nabídnout sociální podporu na bydlení domácnostem s nižšími příjmy
- podpořit novou výstavbu bytů se sociálním významem
- zvýšit kvalitu bydlení
- průběžně monitorovat trh s byty
- aplikovat nediskriminační pravidla společného trhu EU

- MMR vytváří vhodné prostředí pro aktivity všech subjektů na trhu s byty
- stát by neměl zasahovat do ekonomického fungování trhu s byty, avšak jeho povinností je učinit podpůrné kroky zaměřené na domácnosti, které se nemohou o své bydlení samy postarat

Státní programy podpory bydlení

- Podpora stavebního spoření
- Podpora hypotečních úvěrů
- Podpora výstavby nájemních bytů a technické infrastruktury,
- Program výstavby podporovaných bytů,
- Program poskytování finanční podpory na opravy vad panelové výstavby,
- Program regenerace panelových sídlišť.

Vzdělávací politika

- = jednou z částí veřejné politiky
- = výsledkem dvou vzájemně souvisejících procesů - výchovy a vzdělávání → výsledkem = vzdělání
- z ekonomického hlediska = typický příklad netržního zboží, které je zdrojem inovací a změn v kvalitě PS, má také zásadní význam pro rozvoj lidské osobnosti a kvality života v dané společnosti

funkce vzdělávací politiky

- výchovná – formování osobnostních a charakterových vlastností člověka
- vzdělávací – získání a osvojení soustavy poznatků a dovedností
- socializační – začleňování žáků do společnosti a jejich rozvíjení jako společenských bytostí
- kvalifikační – získání odborných znalostí nezbytných k dosažení způsobilosti k výkonu určitého povolání
- integrační – vytváření postojů a dovedností umožňujících sociální interakce
- selektivní – oceňuje schopnosti jednotlivců, umožňuje studovat určitou školu a vykonávat určitou profesi
- ochranná a kontrolní – kontrola a dozor nezletilých
- inovativní – tvorba nových poznatků
- kulturní – poznání kulturních tradic
- tělovýchovná a zdravotní – zajištění fyzického rozvoje, podpora zdravotní aktivity
- poradenská – poskytování informací (např. o dalším studiu)
- zabezpečovací – zahrnuje ekonomické, organizační a administrativní činnosti

principy vzdělávací politiky

- **princip celoživotního vzdělávání**

- roste poptávka po vzdělání, rychlý vývoj věd, vědomosti rychle zastarávají, jsou nahrazovány novějšími, ze vzdělávání se stává celoživotní proces

- **princip rovných šancí v přístupu ke vzdělání**

- právo na vzdělání a rovné šance v přístupu ke vzdělání jsou ukotveny v Listině základních práv a svobod, každý má mít stejnou šanci na vzdělání, je na jedinci, jak ji využije

- **princip individualizace a diferenciací ve vzdělání**

- každý člověk je jiný, má jiné schopnosti, předpoklady, inteligenční potenciál, stejná forma vzdělávání nemůže být účinná pro všechny

- **princip internacionalizace ve vzdělání**

- vzdělání = nadnárodní záležitost – pomáhá soužití lidí různých národností, ras, náboženství apod.

typy vzdělávání

- **formální** - je realizováno ve vzdělávacích institucích (školách), jeho funkce, cíle, obsahy, organizační formy a způsoby hodnocení jsou definovány a vymezeny právními předpisy, zahrnuje získávání na sebe navazujících stupňů vzdělání, jejichž absolvování je potvrzováno příslušným osvědčením (vysvědčením, diplomem apod.)
- **neformální** – je zaměřeno na získání vědomostí, dovedností a kompetencí, které mohou respondentovi zlepšit jeho společenské i pracovní uplatnění, je poskytováno v zařízeních zaměstnavatelů, soukromých vzdělávacích institucích, NNO, ve školských zařízeních a dalších organizacích (organizované volnočasové aktivity, kurzy cizích jazyků, rekvalifikační kurzy), nutnou podmínkou = účast odborného lektora, učitele či proškoleného vedoucího
- **informální učení** – proces získávání vědomostí, osvojování si dovedností a kompetencí z každodenních zkušeností a činností v práci, v rodině, ve volném čase, zahrnuje také sebevzdělávání, kdy učící se nemá možnost ověřit si nabyté znalosti (např. televizní jazykové kurzy)

druhy škol

- mateřská škola,
- základní škola,
- střední škola (gymnázium, střední odborná škola a střední odborné učiliště),
- konzervatoř,
- vyšší odborná škola,
- základní umělecká škola
- jazyková škola s právem státní jazykové zkoušky.

nástroje vzdělávací politiky

- plánování, strategické řízení a vzdělávací cíle – obecná představa → obecné cíle → konkrétní cíle
- legislativa
- financování
- evaluace - komplex metodologických přístupů, metod a technik, zaměřených na zjišťování a hodnocení různých jevů a procesů, jejich účinnosti, efektivity a dosahovaných výsledků,
- institucionální uspořádání – délka povinné školní docházky, strukturace vzdělávacího systému