

## Štíhlá výroba (Lean Manufacturing) a štíhlé řízení (Lean Management) jako žádné plýtvání zdroji

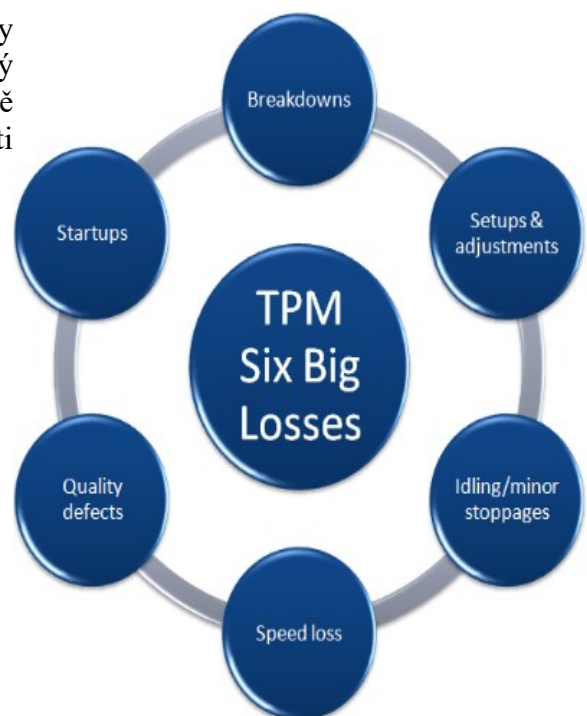
Co znamená štíhlá výroba (**Lean manufacturing**)? Jde v podstatě o zvýšení výkonnosti firmy prostřednictvím zlepšení nebo chcete-li optimalizace pracovních podmínek. I když to zní složitě, nejedná se o nic jiného než o **přizpůsobení pracoviště k hladkému chodu** tak, aby žádný zaměstnanec nemusel nic hledat, zdlouhavě přemýšlet o dalším postupu nebo třeba přenášet těžké věci na větší vzdálenosti. Toto všechno zvyšuje nároky na čas každého pracovníka, a tím pádem i náklady firmy. Štíhlá výroba znamená co největší zisk s co nejmenším množstvím zdrojů – lidských i materiálních. Navíc díky ergonomii šité na míru významně šetří zdraví pracovníků a snižuje nemocnost.

**Ke štíhlé výrobě patří štíhlý nábytek.** Co všechno je součástí pracoviště, které se řídí principy štíhlé výroby? Hladký provoz zde zajišťuje štíhlé **Lean** řešení. Jeho součástí jsou nejružnější regálové sestavy a pracovní nábytek sestavený z hliníkových profilů, trubkové systémy a válečkové tratě k posouvání součástek nebo balíků. Jedná se o soustavu, která ušetří čas a přinese stabilní, flexibilní a standardizovanou výrobu. Nábytek podle principů štíhlé výroby najde uplatnění nejen v průmyslových výrobnách a dílnách, ale i v kancelářích, provozovnách, skladech (e-shopových), archivech nebo lékařských ordinacích.

**Hliníkové profily, trubkové systémy a válečkové tratě** umožňují vytvořit jakékoliv regálové či jiné pracovní sestavy do výroben, dílen nebo skladů. Štíhlý **Lean** systém nabízí **optimalizaci výroby, lepší tok materiálu a vyšší produktivitu práce**. Součástí štíhlých systémů jsou válečkové tratě, které snižují fyzickou námahu pracovníků a zajišťují rychlejší nekomplikovanou práci bez stresu. V případě potřeby lze štíhlý systém kdykoliv a jakkoliv modifikovat bez výraznějších finančních nákladů. **Jak zavést štíhlou výrobu do firmy?** Na rozdíl od mýtů, které kolem štíhlé výroby kolují, není třeba zavádět razantní změny v celé firmě najednou. Štíhlou výrobu lze aplikovat plošně, stejně tak lze promyslet, ve které části firmy se vyplatí začít a zavést štíhlou výrobu postupně.

**Metody štíhlého Lean managementu** jsou metody totálně produktivního managementu (TPM), který maximalizuje celkový výkon systémů celkovou totálně produktivní údržbou. TPM se skládá ze šesti samostatných programů:

- 1) samostatná údržba (SÚ TPM)
- 2) plánovaná údržba (PÚ TPM)
- 3) hladká přejímka (HP TPM)
- 4) trénink
- 5) zvyšování využití strojů
- 6) technické zlepšování strojů

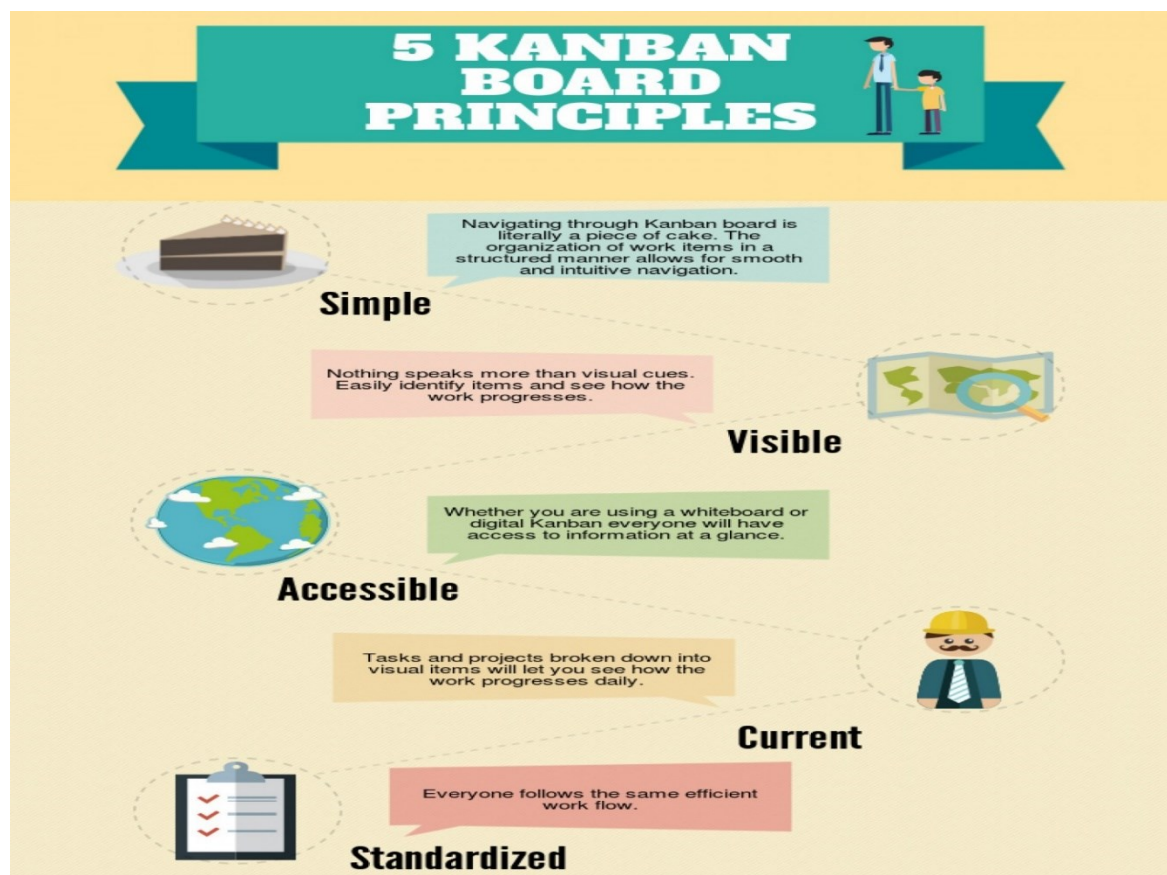


Metoda zkracování časů přetypováním výrobních zařízení je založená na získání části kapacity stroje, kterou ztrácíme jeho dlouhým přestavováním. Cílem **programu rychlých změn (SMED)** je zajistit rychlý přechod z jednoho typu výrobku na druhý, a tím umožnit výrobu v malých dávkách. Odstraněním nepotřebných položek z pracovních stanic, zajištěním řádu, čistoty a vštěpením metodické disciplíny napříč výrobními procesy se zabývá metoda japonské filozofie pěti S.

- 1) **Seiri** (vytřídit)
- 2) **Seiton** (uspořádat)
- 3) **Seiso** (vyčistit)
- 4) **Seiketsu** (standardizace)
- 5) **Shitsuke** (udržování)



Nástrojem k vyladění výroby a propojení jednotlivých výrobních procesů je metoda KANBAN. Podstata koncepce metody KANBAN spočívá v poskytnutí komponent dodavatelem, skladem nebo výrobou jen v potřebném množství a stanoveném čase tak, aby neexistovaly žádné přebytečné inventáře.



Metoda KAIZEN (kai - změna a zen - lepší) představuje změnu k lepšímu a je aplikovatelná napříč všemi činnostmi. Jedná se o přístup k neustálému zlepšování ve smyslu propracovaného a dokonale organizovaného systému práce. Každému zlepšení, i kdyby bylo málo významné, je třeba věnovat pozornost a na procesu zlepšování participují všichni. Zlepšení, která se dají rychle vyhodnotit a realizovat, nevyžadují vysoké investice.