

INFORMAČNÍ SYSTÉMY VE VEŘEJNÉ SPRÁVĚ

doc. RNDr. Ing. Roman Šperka, Ph.D.

INFORMAČNÍ SYSTÉMY VE VEŘEJNÉ SPRÁVĚ

eGovernment

eGovernment

- ❑ eGovernment je definován jako poskytování služeb a zabezpečování dalších činnosti on-line prostřednictvím internetu;
- ❑ eGovernment je stavěn na úroveň využití informačních a komunikačních technologií ve vládě (státní a veřejné správě), nejširší definice zahrnují všechny aspekty její činnosti, i když je důraz kladen obecně na poskytování služeb a procesy.
- ❑ eGovernment je definován jako schopnost transformace veřejné správy s využitím informačních a komunikačních technologií, tento aspekt je obvykle spojován s využíváním internetu.

eGovernment



eGovernment (e-vláda) je elektronickou formou výkonu státní a veřejné správy s využitím možností ICT, zejména internetu, v procesech státní a veřejné správy, s cílem optimalizovat tyto procesy.

eGovernment

- je slovní označení postupu modernizace veřejné správy s využitím nových možností ICT,
- radikální změna (podpořená zákonem 300/2008 Sb.) v komunikaci mezi veřejností a orgány veřejné správy a mezi orgány veřejné moci navzájem,
- v procesech veřejné správy funguje on-line komunikace:
 - v rámci institucí VS (G2E – Government to Employee)
 - mezi institucemi VS navzájem (G2G – Government to Government)
 - mezi veřejnou správou a občany (G2C - Government to Citizen)
 - mezi veřejnou správou a podnikatelskou sférou (G2B - Government to Business)
 - mezi veřejnou správou a administrativou (G2A - Government to Administration)

eGovernment

- představuje transformaci vnitřních a vnějších vztahů veřejné správy pomocí informačních a komunikačních technologií s cílem optimalizovat interní procesy.
 - to znamená rychlejší, spolehlivější a levnější poskytování služeb veřejné správy nejširší veřejnosti a zajištění větší otevřenosti veřejné správy ve vztahu ke svým uživatelům
 - nasazení informačních technologií přináší značné úspory, lepší kvalitu služeb a transparentnost v oblasti veřejné správy a to nejen v komunikaci vláda-občan, ale zejména v segmentu komunikace vláda-vláda
- je elektronickou formou výkonu veřejné správy při aplikaci informačních a komunikačních technologií (ICT) v procesech veřejné správy

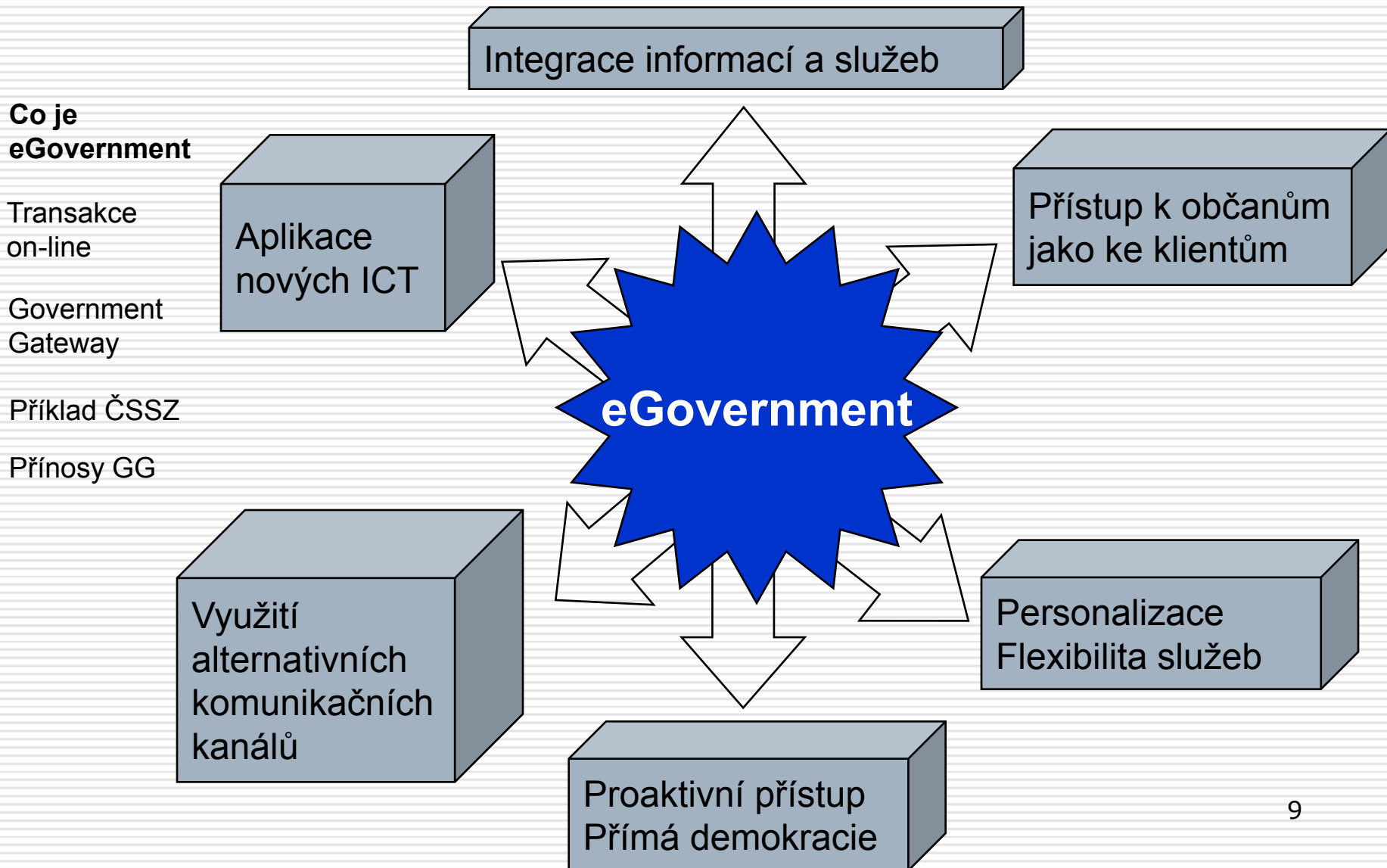
eGovernment - vymezení pojmu



eGovernment - cíle

- ❑ občan je klientem, zabezpečit snadný, bezpečný a důvěryhodný přístup ke službám všem občanům;
- ❑ vytvořit společnou datovou základnu pro ISVS, aby stačilo informace od občana získávat jen jednou;
- ❑ integrace služeb, omezení počtu komunikačních bodů při řešení různých záležitostí občanů, informace od občana získávat jen jednou
- ❑ existence jedno kontaktního místa pro všechno („one stop shop“),
 - občan by měl mít zároveň volbu
 - ❑ místa
 - ❑ komunikačního kanálu (osobně, poštou, telefonicky, elektronicky)
- ❑ proaktivní služby,
 - snaha, aby občan pokud možno se státní správou komunikovat nemusel
 - tedy aby ona sama automaticky zařizovala věci, které zařídit může.

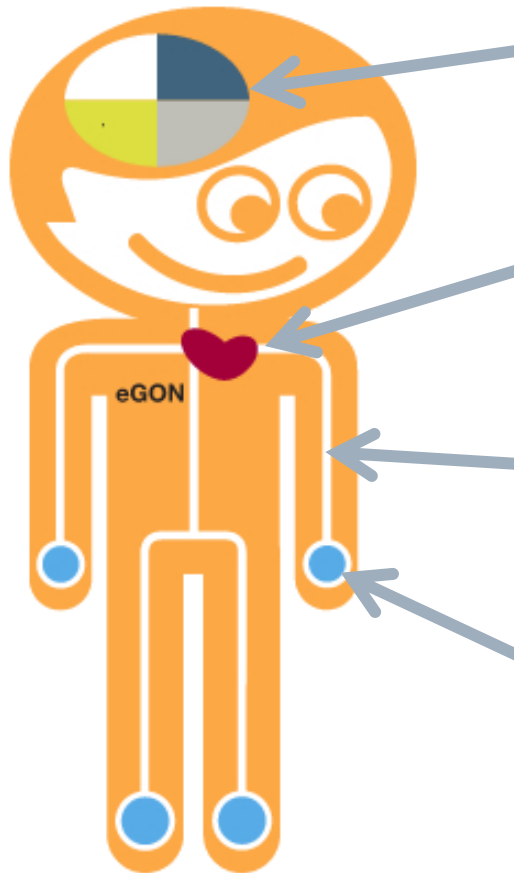
eGovernment - základní přístupy



eGovernment – základní pilíře

- Instituce
- Komunikační infrastruktura
- Legislativní rámec a standardy
- Centrální databáze

eGovernment - eGON



- ❑ Základní registry veřejné správy – databáze o občanech a státních i nestátních subjektech
- ❑ Zákon č.300/2008 Sb., o elektronických úkonech a autorizované konverzi **zákon o eGovernmentu (eGovernment Act)**
- ❑ KIVS – Komunikační infrastruktura veřejné správy, zajišťující bezpečný přenos dat
- ❑ Czech POINT - soustava snadno dostupných kontaktních míst

Zákon č.300/2008 Sb.

- upravuje
 - elektronické úkony prostřednictvím datových schránek
 - orgánů veřejné moci vůči fyzickým a právnickým osobám
 - fyzických a právnických osob vůči orgánům veřejné moci
 - mezi orgány veřejné moci navzájem,
 - informační systém datových schránek,
 - autorizovanou konverzi dokumentů
- nevztahuje se na dokumenty, které obsahují utajované informace

eGovernment Act

eDokument

- listinné a elektronické podoby dokumentů budou zrovnoprávněny,
- autorizované konverze písemností z listinné do elektronické podoby a zpět budou provádět notáři, krajské a obecní úřady s využitím elektronického podpisu.
- převedeným písemnostem budou přiznány stejné právní účinky, jaké měly ty, které byly převáděny
- řeší se problémy s přístupem k informacím, jejich oběhem, nakládáním, archivováním či ztrátou.

eIdentita

- bezpečnější ochrana osobních údajů
- úředník již nebude mít oprávnění nahlížet do agend a údajů, které nesouvisejí přímo s výkonem činnosti, ke které je zmocněn
- zvýšení se transparentnosti správního rozhodování a snížení se možnosti zneužití dat
 - rodná čísla se vyčerpají do roku 2053
 - je připraven bezvýznamový identifikátor fyzických osob, který bude unikátní a nikdy se nevyčerpá
- umožňuje také identifikaci na dálku, elektronicky, což nyní nelze

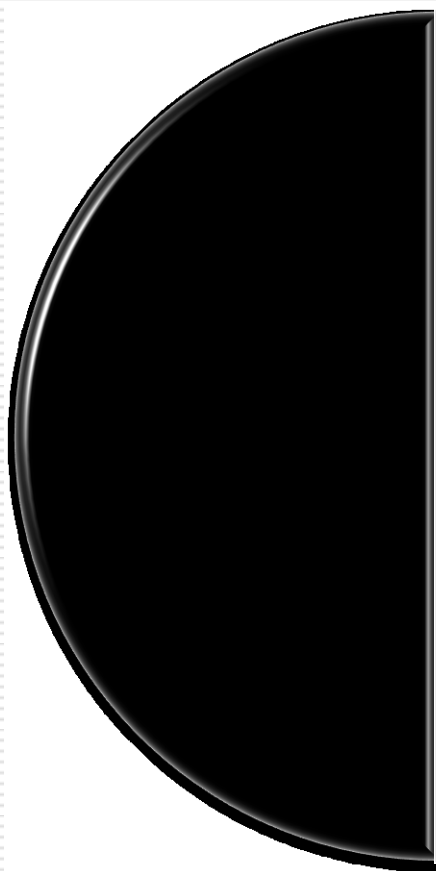
elektronické spisy – elektronické schránky

- úřady musejí mít povinnost komunikovat mezi sebou elektronicky
- Úřady budou pod trvalou kontrolou, jak vyřizují podání,
- zřídí se elektronické datové schránky nejen pro úřady, ale i pro firmy, kam jim budou úřady doručovat rozhodnutí, výzvy a podněty

eGovernment Act

- cílem zákona je vytvoření optimálních podmínek pro elektronickou komunikaci
 - mezi občany a úřady,
 - mezi úřady navzájem,
 - včetně sledování toho, jak se věci vyvíjejí uvnitř úřadů.
- Požadavky:
 - zachování bezpečné elektronické identity občanů
 - důkladná ochrana osobních údajů,
 - poskytnutí komplexního řešení pro všechny agendy, které jsou vykonávány orgány veřejné moci,
 - elektronická komunikace člověk-úřad není povinná
 - každý má možnost komunikovat s úřady takovou formou, jaká mu vyhovuje
 - uvnitř úřadů a mezi úřady navzájem se však bude komunikovat pouze elektronicky

Datová schránka



Datová schránka je elektronické úložiště, které je určeno k doručování orgány veřejné moci, provádění úkonů vůči orgánům veřejné moci a dodávání dokumentů fyzických osob, podnikajících fyzických osob a právnických osob.

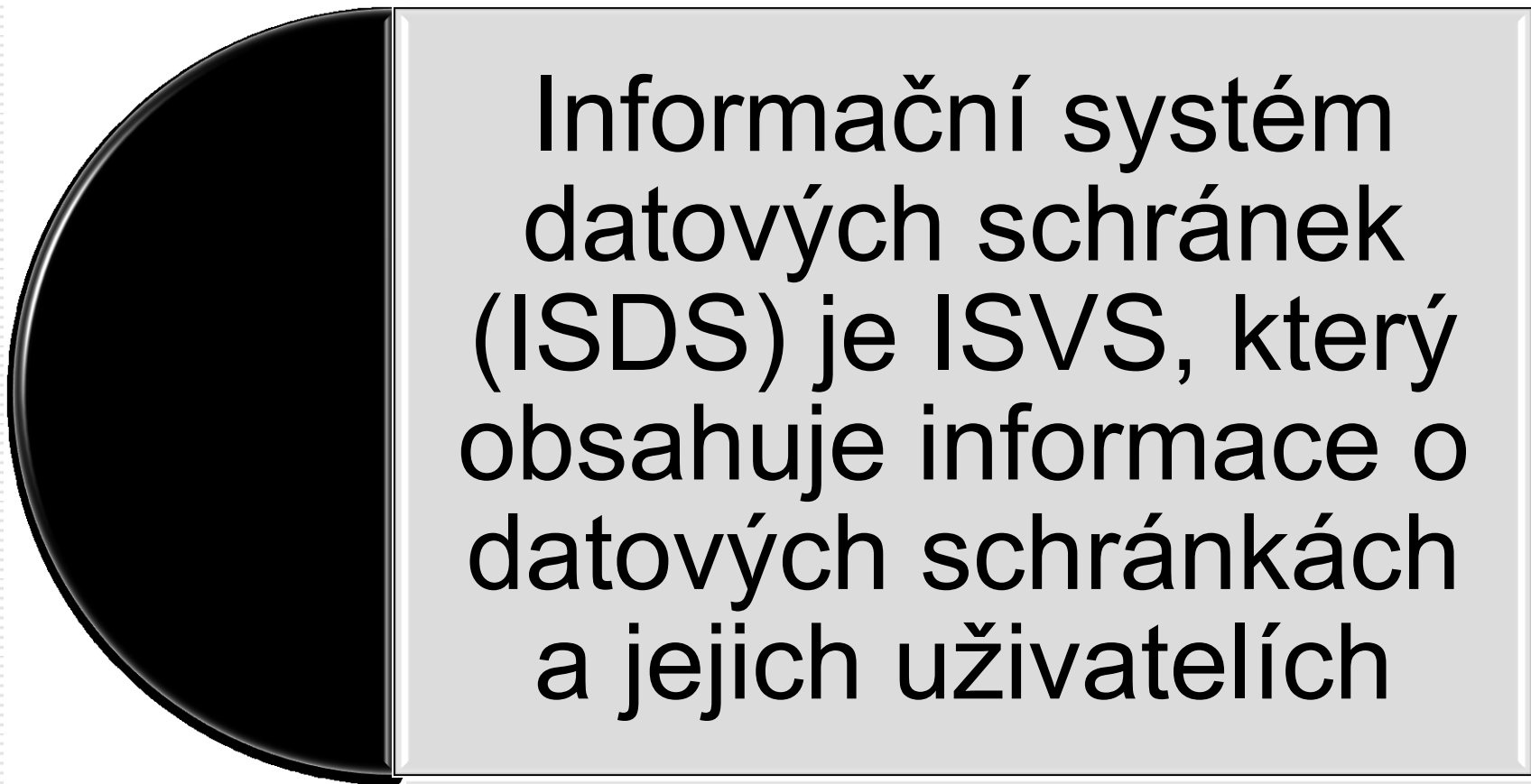
Datová schránka

- zřizuje a spravuje Ministerstvo vnitra
- členění:
 - datová schránka fyzické osoby
 - datová schránka podnikající fyzické osoby
 - datová schránka právnické osoby
 - datová schránka orgánu veřejné moci
 - datové schránky orgánů územních samosprávných celků

Přístup k datové schránce

- zpřístupnění/znepřístupnění datové schránky
- osoby oprávněné k přístupu do datové schránky
- přístupové údaje
 - zneplatnění přístupových údajů
- identifikátor datové schránky
- zrušení datové schránky

Informační systém datových schránek ISDS



Informační systém datových schránek ISDS

- ❑ správcem ISDS je Ministerstvo vnitra
- ❑ provozovatelem ISDS je držitel poštovní licence
- ❑ v ISDS se vedou informace o datových schránkách
- ❑ využívají se údaje vedené v informačním systému evidence obyvatel

Doručování dokumentů

- umožňuje-li to povaha dokumentu
 - orgán veřejné moci jej doručuje jinému orgánu veřejné moci prostřednictvím datové schránky, pokud se nedoručuje na místě
 - má-li fyzická osoba, podnikající fyzická osoba nebo právnická osoba zpřístupněnu svou datovou schránku, orgán veřejné moci doručuje dokument této osobě prostřednictvím datové schránky, pokud se nedoručuje veřejnou vyhláškou nebo na místě
- doručuje-li se způsobem podle zákona, ustanovení jiných právních předpisů upravující způsob doručení se nepoužijí
- dokument, který byl dodán do datové schránky, je doručen okamžikem, kdy se do datové schránky přihlásí oprávněná osoba

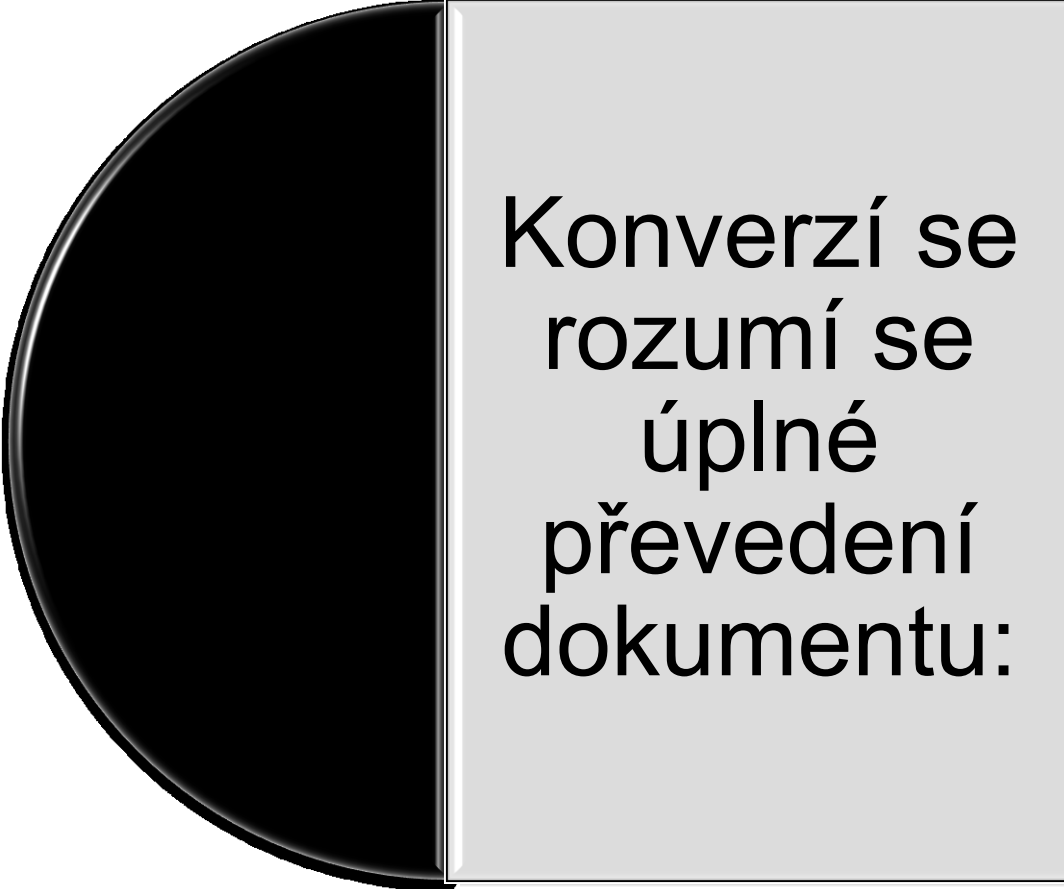
Doručování dokumentů

- nepřihlásí-li se do datové schránky oprávněná osoba ve lhůtě 10 dnů ode dne, kdy byl dokument dodán do datové schránky, považuje se tento dokument za doručený posledním dnem této lhůty
 - to neplatí, vylučuje-li jiný právní předpis náhradní doručení
 - je možné za podmínek stanovených jiným právním předpisem žádat o určení neúčinnosti doručení podle odstavce.
- doručení dokumentu má stejné právní účinky jako doručení do vlastních rukou
- doručování mezi orgány veřejné moci prostřednictvím datové schránky se nepoužije, pokud je z bezpečnostních důvodů mezi těmito orgány zavedena jiná forma elektronické komunikace

Využití datových schránek

<div style="text-align: right;">Příjemce</div> <div style="text-align: left;">Odesílatel</div>	Orgán veřejné moci	Právnícká nebo fyzická osoba s datovou schránkou	Právnícká nebo fyzická osoba bez datové schránky
Orgán veřejné moci	Vždy, umožňuje-li to povaha dokumentu	Vždy, umožňuje-li to povaha dokumentu	Není možné
Právnícká nebo fyzická osoba s datovou schránkou	Může	Nikdy, datové schránky nejsou určeny pro doručování mezi soukromými osobami navzájem	Není možné
Právnícká nebo fyzická osoba bez datové schránky	Není možné	Není možné	Není možné

Konverze (Autorizovaná konverze)



Konverzí se rozumí se úplné převedení dokumentu:

- v listinné podobě do dokumentu obsaženého v datové zprávě, ověření shody obsahu těchto dokumentů a připojení ověřovací doložky, nebo
- obsaženého v datové zprávě do dokumentu v listinné podobě a ověření shody obsahu těchto dokumentů a připojení ověřovací doložky.

Konverze (Autorizovaná konverze)

- datová zpráva
 - dokumenty orgánů veřejné moci doručované prostřednictvím datové schránky
 - úkony prováděné vůči orgánům veřejné moci prostřednictvím datové schránky mají formu datové zprávy.
- dokument, který provedením konverze vznikl, má stejné právní účinky jako ověřená kopie dokumentu, jehož převedením výstup vznikl
- má-li být podle jiného právního předpisu předložen dokument v listinné podobě, zejména aby byl užit jako podklad pro vydání rozhodnutí, je tato povinnost splněna předložením jeho výstupu
- konverzí se nepotvrzuje správnost a pravdivost údajů obsažených ve vstupu a jejich soulad s právními předpisy
- konverzi provádějí:
 - na žádost kontaktní místa veřejné správy
 - z moci úřední orgány veřejné moci pro výkon své působnosti

Konverze

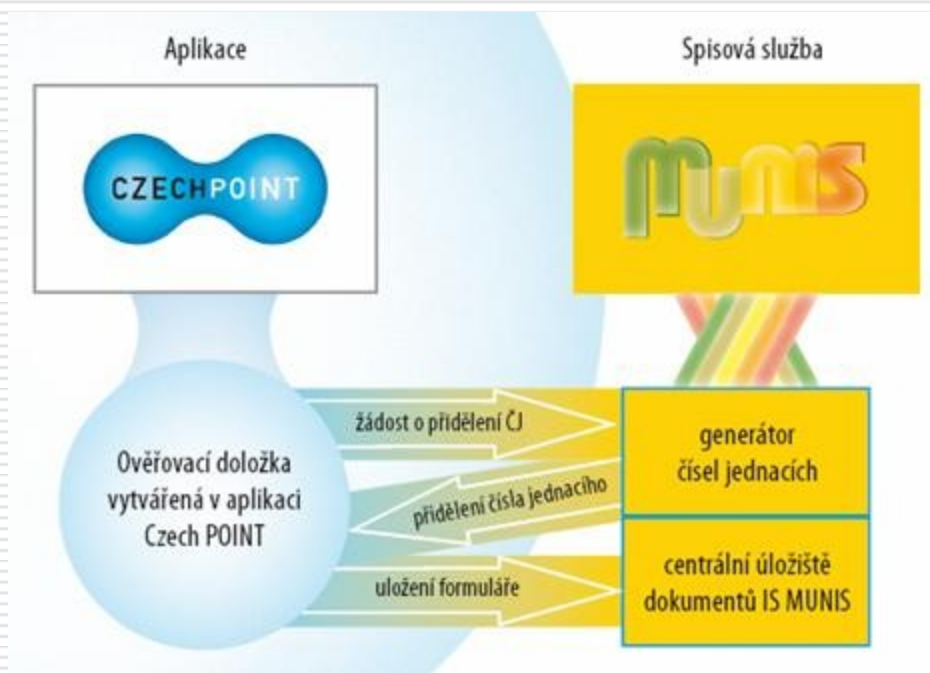
□ neprovádí se:

- je-li dokument v jiné než v listinné podobě či v podobě datové zprávy
- jde-li o dokument v listinné podobě, jehož jedinečnost nelze konverzí nahradit, zejména
 - občanský průkaz, cestovní doklad, zbrojní průkaz, řidičský průkaz, vojenskou knížku, služební průkaz, průkaz o povolení k pobytu cizince, rybářský lístek, lovecký lístek nebo jiný průkaz, vkladní knížku, šek, směnku nebo jiný cenný papír, los, sázenku, geometrický plán, rysy a technické kresby,
- jsou-li v dokumentu v listinné podobě změny, doplňky, vsuvky nebo škrty, které by mohly zeslabit jeho věrohodnost,
- není-li z dokumentu v listinné podobě patrné, zda se jedná o
 - prvopis,
 - vidimovaný dokument,
 - opis nebo kopii pořízenou ze spisu, nebo
 - stejnopis písemného vyhotovení rozhodnutí anebo výroku rozhodnutí vydaného podle jiného právního předpisu,
- je-li dokument v listinné podobě opatřen plastickým textem nebo otiskem plastického razítka,
- jedná-li se o výstup z konverze,
- v případě provedení konverze na žádost, nebylo-li k dokumentu obsaženém v datové zprávě připojeno kvalifikované časové razítko,
- v případě provedení konverze na žádost, nebyl-li dokument obsažený v datové zprávě podepsán uznávaným elektronickým podpisem nebo označen uznávanou elektronickou značkou toho, kdo dokument vydal nebo vytvořil,
- byl-li dokument obsažený v datové zprávě podepsán uznávaným elektronickým podpisem oprávněné osoby nebo označen uznávanou elektronickou značkou toho, kdo příslušnou datovou zprávu vydal nebo vytvořil, a nebyla-li shledána shoda tohoto dokumentu s výstupem,
- jde-li o dokument obsažený v datové zprávě, který nelze konvertovat do listinné podoby, například o zvukový nebo audiovizuální záznam,
- pokud dokument obsažený v datové zprávě nesplňuje technické náležitosti

CZECH POINT

- Český Podací Ověřovací Informační Národní Terminál
- asistované místo výkonu veřejné správy
 - každý člověk může
 - získat všechny informace o údajích, které o něm vede stát v centrálních registrech,
 - učinit jakékoliv podání ke státu.
- např. mohou občané
 - výpis z Katastru nemovitostí
 - výpis z Obchodního rejstříku
 - výpis z Živnostenského rejstříku
 - výpis z Rejstříku trestů
 - výpis z Rejstříku trestů právnické osoby
 - přijetí podání podle živnostenského zákona (§ 72)
 - žádost o výpis nebo opis z Rejstříku trestů podle zákona č. 124/2008 Sb
 - výpis z bodového hodnocení řidiče
 - vydání ověřeného výstupu ze Seznamu kvalifikovaných dodavatelů
 - podání do registru účastníků provozu modulu autovraků ISOH
 - výpis z insolvenčního rejstříku
 - datové schránky
 - autorizovaná konverze dokumentů
 - centrální úložiště ověřovacích doložek•
 - úschovna systému Czech POINT•
 - CzechPOINT@office
 - základní registry

CZECH POINT



Komunikační infrastruktura veřejné správy

- ❑ komunikační kanály veřejné správy lze definovat jako veškeré prostředky, kterými subjekty veřejné správy komunikují mezi sebou navzájem a ve vztahu k občanovi
- ❑ jednotná komunikační infrastruktura pro elektronické úřadování
- ❑ sjednocení různých datových linek subjektů veřejné správy do jedné datové sítě
- ❑ základ fungování eGovernmentu
- ❑ bezpečné propojení mezi veřejností a veřejnou správou přes CZECH POINT
- ❑ zabezpečuje také propojení sítí a systémů do společného prostředí
- ❑ efektivní přístup k informacím pro ty, kteří k tomu mají oprávnění
- ❑ 29. ledna 2013 antimonopolní úřad zastavil zakázku na jednotný KIVS

Komunikační infrastruktura veřejné správy

Centrální místo služeb – CMS

■ zajišťuje

- vzájemné řízené a bezpečné propojování subjektů veřejné a státní správy
- komunikaci subjektů veřejné a státní správy s jinými subjekty ve vnějších sítích, jakými jsou internet nebo komunikační infrastruktura EU

■ tvoří jediné logické místo propojení jednotlivých operátorů telekomunikačních infrastruktur poskytujících služby pro KIVS

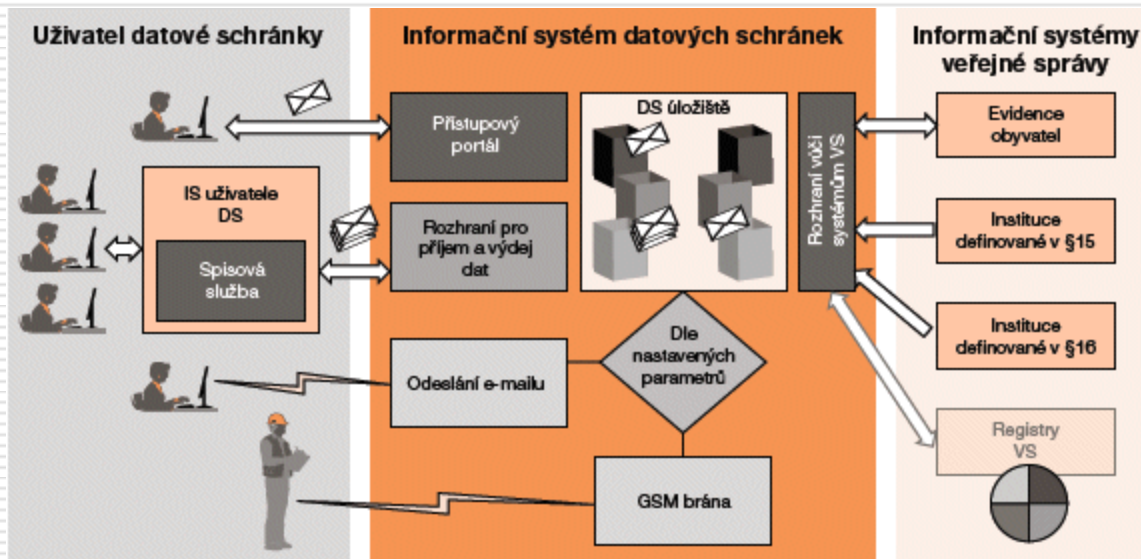
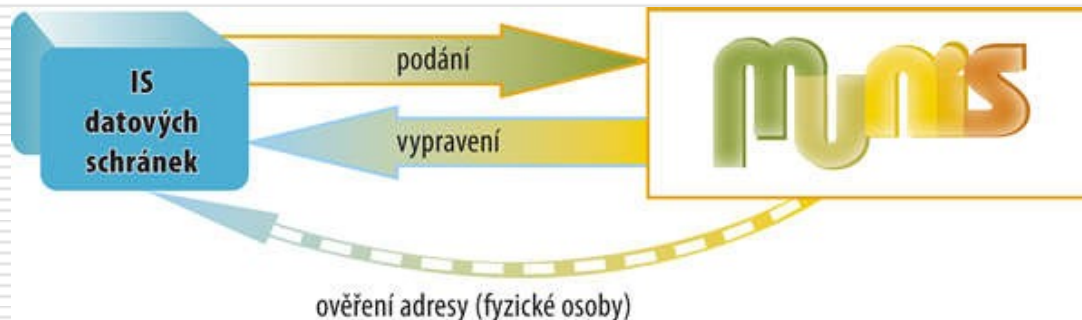
CMS 2.0

■ zřízení propojovacího místa pro čtyři v současnosti existující základní komunikační prostředí:

- internet
- KIVS
- centrální eGON služby
- komunikační prostředí EU (např. S-TESTA)

■ pro každé z těchto prostředí definuje standardy komunikační, bezpečnostní, standardy poskytovaných služeb a jejich rozhraní.

Elektronická přepážka



Elektronický podpis

- pro komunikaci s orgány veřejné správy se využívá elektronický podpis
- musí být tzv. kvalifikovaný certifikát
- akreditované subjekty (poskytovatelé certifikačních služeb), které jsou oprávněny kvalifikované certifikáty vydávat:
 - První certifikační autorita, a. s.
 - Česká pošta, s. p.
 - eIdentity a. s.

Elektronický podpis

- ❑ co kvalifikovaný certifikát obsahuje
 - nepodnikající fyzická osoba
 - ❑ jméno podepisující osoby a její rodné číslo,
 - OSVČ
 - ❑ jméno podepisující osoby, IČ,
 - zástupce právnické osoby
 - ❑ jméno, jeho funkci v organizaci, název a IČ organizace, za kterou podepisující osoba jedná
- ❑ kvalifikovaný certifikát se vydává na dobu 12 měsíců, pak se musí obnovit, nebo vystavit nový
- ❑ právní platnost elektronického podpisu:
 - ve většině případů stejná jako vlastnoruční podpis
 - někdy zákon k platnosti právního úkonu požaduje úřední ověření podpisu, tehdy nelze vlastnoruční podpis nahradit



Děkuji za pozornost.

Otázky?