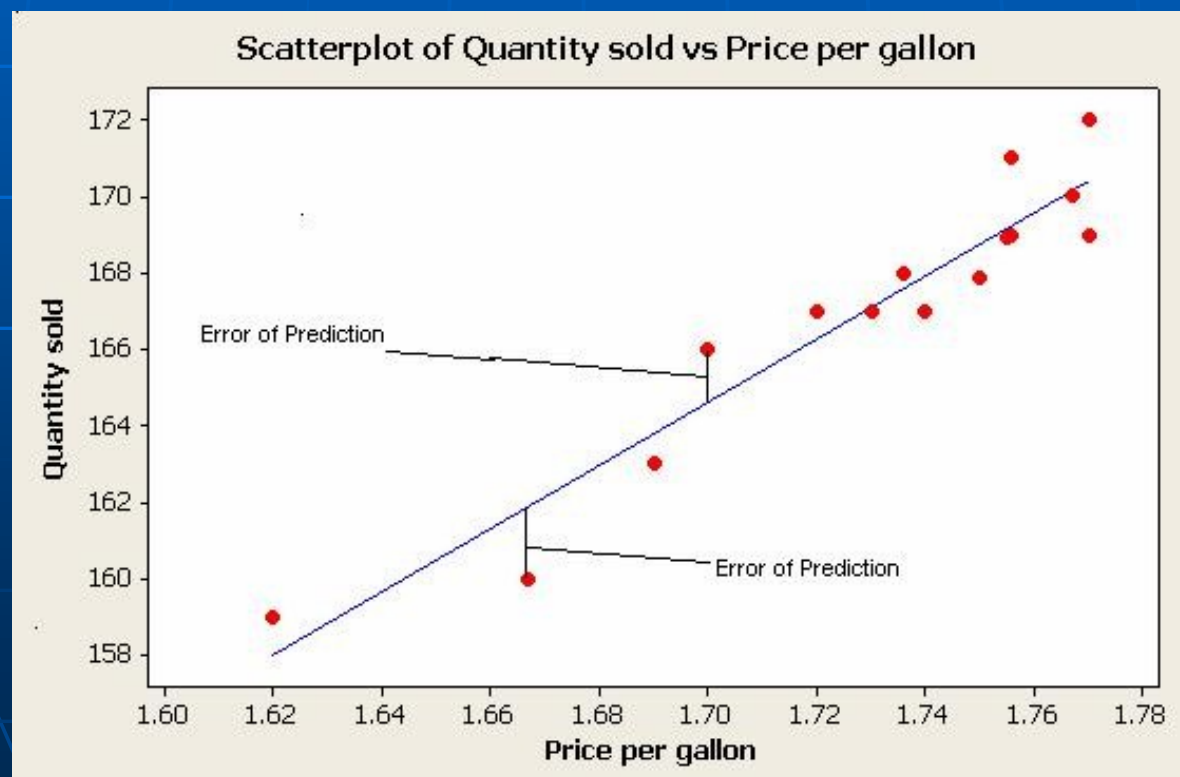


# Geografický výzkum cestovního ruchu a rekreace v ČR



# Postavení geografie v systému věd

- Geografie stojí na konci poznávacího procesu a tento proces do jisté míry sjednocuje
- Širší předmět zkoumání geografie je také jakýmsi konečným celkem (planeta Země)

# Objekt výzkumu geografie

- Geografie zkoumá geografickou sféru Země
  - od litosféry, přes hydrosféru, atmosféru, biosféru po sociální sféru
- Názory na způsob zkoumání se však liší
  - Jeden extrém – geografie je universální, všeobjímající věda
  - Druhý extrém – geografie studuje toliko prostorové uspořádání jevů
- Geografie (komplexní věda) nestuduje na rozdíl od věd anorganických, biologických či společenských úplně určitou část světa, nýbrž studuje „částečně“ svět celý
- Disciplína studující vztahy, asociace a distribuci (rozšíření) jevů

# Základní geografická témata

1. studium vztahu člověka a jeho prostředí
  2. zkoumání typických a odlišných znaků určitého místa (určité části geografického prostoru)
  3. dokumentace a analýza prostorového rozšíření jevů na zemském povrchu
- jak specifický environmentální kontext ovlivňuje lidskou společnost
  - jak lidská činnosti ovlivňuje krajinu, environmentální kvalitu a biodiverzitu

# Vztah geografie a ostatních vědy

- Ve srovnání s ostatními vědami má geografie mnohem širší, ale také povrchnější přístup v poznávání studovaného předmětu (tento předmět je totiž maximálně rozmanitý - Země)
- Z toho pramení i relativní závislost geografie na poznatcích „speciálních“ věd
- Proto se také došlo k oddělení geografie fyzické od humánní (cesta specializace)

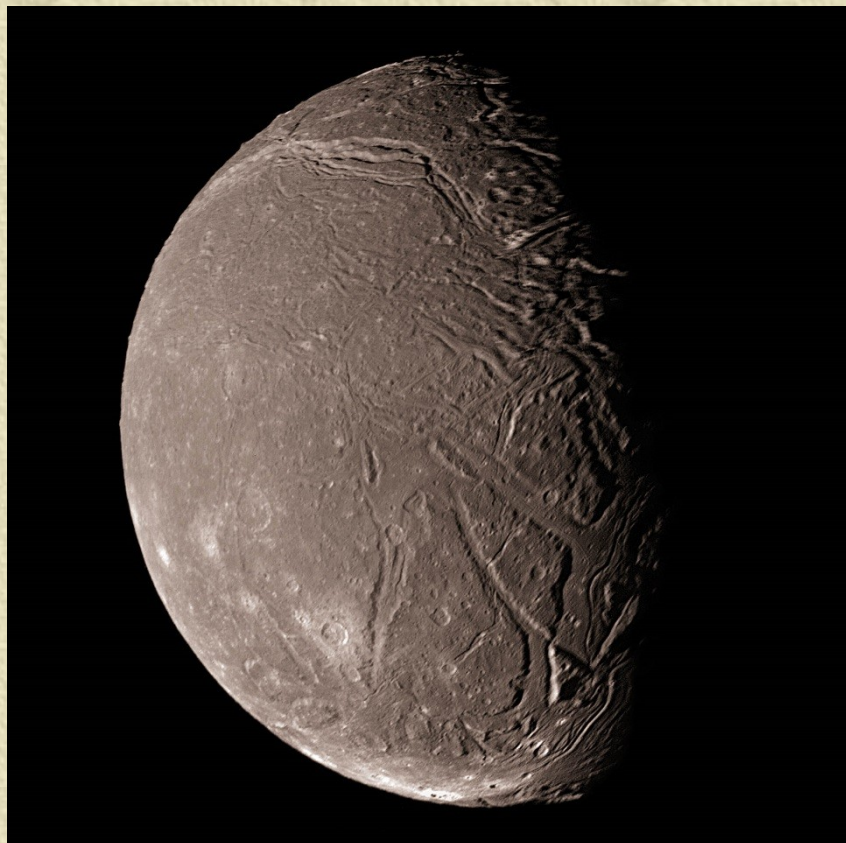
# Geografie jako komplexní věda

- Integrovaná věda poznatků přírodních a sociálních věd, což umožňuje vidět Zemi, či její části jako celek
- Překlenuje předěl mezi přírodními a humanitními vědami
- Oddělení humánní a fyzické geografie tedy není výhodné, je nutné hledání společného jádra obou v rámci disciplíny
  - „fascinace“ okolními disciplínami – např. geologie, ekonomie je tedy pro geografii destruktivní
- Jádro:
  - studium krajiny a regionů jako celků
  - studium procesů, které je integrují

# Základní geografické principy

- Princip minimálního úsilí
- Princip prostorové diferenciace
- Princip regionu

# A. VÝCHOZÍ POJMY





# Vztahy mezi termíny

- **Volný čas**
  - Zastřešující termín
- **Rekreace**
  - Užší termín
  - Obsahuje
    - 1. sportovní aktivity
    - 2. **cestovní ruch**
- **Rekreace** – spojena s veřejným sektorem (národní parky, komunální služby a zařízení apod.)
- **Cestovní ruch** – spojen se soukromým sektorem (komerční ekonomický fenomén)
- V současné době však tento vztah přestává alespoň v západních zemích platit
- Obecně se začíná tvrdit, že rozdíly mezi oběma pojmy jsou zanedbatelné

- Ekonomický pohled
- **Cestovní ruch**
  - Primárně spojen s cestováním (ať už volnočasovým či pracovním)
  - Týká se návštěvníků destinací a jejich přínosu pro místní ekonomiku
  - Cestovní ruch jako ekonomické odvětví (průmysl cestovního ruchu)
  - *Vstup „nových“ peněz* do regionu
- **Rekreace**
  - Volnočasové aktivity vykonávané rezidenty v bezprostředním okolí místa jejich bydliště
  - *Recyklace peněz* v rámci komunity, lokality apod.



# VÝZKUM

- ✦ „dělání“ geografie, „dělání výzkumu“
- ✦ Kritické zkoumání, hledání odpovědí na specifické otázky
  - ◆ pomocí vhodných metod
- ✦ Cílem je nalézt odpovědi na otázky a zpravidla je zaznamenat tak, aby byly dostupné širšímu okruhu (odborné) veřejnosti
  - ◆ verbálně nebo písemně
- ✦ Měl by být kritický

# TERÉN (Field)

✦ lokalita, kde je prováděn výzkum

✦ region, město, ulice nebo budova

✦ také knihovny, archivy („extended field“)

- i historičtí geografové dělají výzkum v terénu

✦ terén tvoří nejen fyzické atributy, ale i lidé

✦ často subjekty výzkumu

✦ Někteří geografové tvrdí, že není možné oddělit terén od místa, kde žijí a kde píšou (zpracovávám výsledky)

✦ protože i pozorovatel (geograf) je součástí *sociálního terénu*



# DATA

- ✦ Materiál, z něhož je budována akademická práce
- ✦ Jednotky („bity“) informace, které lze získat ze světa kolem nás
  - ◆ jsou vždy lokalizovatelná (mají svoje „místo“)
  - ◆ mohou, ale nemusí mít číselnou podobu
- ✦ **Konstrukce dat** = získávání dat terénním výzkumem
  - ◆ připravena pro interpretaci
- ✦ **Interpretace dat** = dávání „významu“ hrubým datům
  - ◆ „hrubost“ dat nahrazována kvalitou
- ✦ Primární data = vytvářena výzkumníkem (*self-constructed*)
- ✦ Sekundární data = vytvářena někým jiným (osoba, instituce...) (*pre-constructed*)

# KVALITATIVNÍ A KVANTITATIVNÍ VÝZKUM

## ✦ Kvalitativní data: popisují kvalitu studovaného jevu

### ✦ nejčastěji prostřednictvím slovního popisu

- mohou to být slova výzkumníka, popisující lidi nebo krajinu v jeho/jejím zápisníku
- přepis rozhovoru
- slova ve zprávě či dokumentu (sekundární pramen)

### ✦ mohou mít také vizuální podobu

- vzhled krajiny (viz Sauer a vnořené pozorování)
- kresby, fotografie, filmy

## ✦ Kvantitativní data: vyjadřují kvantitu studovaných jevů

### ✦ může být počítána či měřena, vyjádřena v číslech

### ✦ i kvantitativní data pouze popisují daný jev

- ale kvantitativní popis umožňuje snadné srovnávání



# METODOLOGIE

- ✦ Úzký význam: studium metod a technik
- ✦ Širší význam: zkoumání cílů, konceptů a principů zdůvodňování (*reasoning*) v dané disciplíně
  - ✦ metodologie zahrnuje i debaty o „principech zdůvodňování“
    - jak mají být kladeny otázky (ve vazbě na koncepty disciplíny)
    - jak mají být specifikovány, hledány odpovědi (jak mají být jednotlivé metody použity, aby poskytly zjištění smysluplně se vztahující k původním konceptům)
- ✦ Specifické metody v konstrukční i interpretační fázi výzkumu

# B. HISTORIE „DĚLÁNÍ“ HUMÁNNÍ GEOGRAFIE



1. Vnořené pozorování (Carl Sauer,...)
2. Prostorová věda (Peter Haggett, ...)
3. Reflexivní výzkum (Linda McDowell, ...)



# Vnořené pozorování

Carl Sauer

✦ Berkeley school



# „Magická transformace“ v podání Sauera

- ✦ odjíždí s batohem do „divočiny“
- ✦ otevřená mysl: bez očekávání, bez připravených otázek
  - ◆ snaží se zapomenout na život doma
- ✦ prochází krajinou, **pozoruje**, promluví s farmáři
  - ◆ hledá „smysl krajiny“ – proč krajina vypadá tak, jak vypadá
- ✦ techniky: procházka, fotografie, kresba, zapsání stručných poznámek
- ✦ „magická transformace“: geografické poznání regionu vzniká čistě z osobní přítomnosti pozorovatele v krajině
  - ◆ je intuitivní



# Vnořené pozorování – dvě dimenze



Osobní přítomnost a schopnost přímého pozorování

= nejstarší tradice geografického výzkumu.



Dvě dimenze této tradice:

1. osobní přítomnost

- „být tam“, cestování do zkoumaných krajin

2. vlastní akt **pozorování**



obě kontroverzní



hledá „smysl krajiny“ – proč krajina vypadá tak, jak vypadá

# „Být tam“ – osobní přítomnost

- ✦ Počátky geografie jsou ve výzkumných cestách
  - ✦ vědec = objevitel (Indiana Jones)
  - ✦ geografové členy objevitelských výprav J. Cooka aj.
  - ✦ A. von Humboldt (Jižní Amerika) – počátek systematického terénního průzkumu

✦ Tato tradice dnes problematizována:

- nakolik jsou tyto práce důvěryhodné?
- někteří objevitelé více agenti impéria než výzkumníky (Stanley)





# „Být tam“ – osobní přítomnost



Objevitelská tradice vedla k důležitosti terénního výzkumu



Sauer: „terénní výzkum by měl být objevitelskou výpravou, ne mapovacím cvičením“

- „čím více energie věnujeme vytváření předdefinovaných kategorií, tím menší je pravděpodobnost objevení něčeho nového“



Zahrnutí terénního výzkumu do univerzitní geografie



„Field Geography“ – ve 40., 50. letech v U.K.



časopis Field Studies – od r. 1959

- „předmětem studia je krajina, tak se na ni musíme naučit dívat vlastníma očima, nejen skrze média jako mapy, literatura a filmy“

# „Být tam“ – kritika tradičního způsobu terénního průzkumu



Geografové na cestách: reprodukují stejné vztahy s „domorodci“ jako koloniální výpravy

- využívají svůj vliv a moc k čerpání znalostí, práce a dovedností



podobný problém nejen při výzkumu v Africe, ale i při výzkumu venkova, menšin, ilegální migrace, šedé ekonomiky...



naše přítomnost může být rušivá



Osobní přítomnost je důležitá, ale nemůžeme předpokládat, že máme *právo na výzkum*



**přístup** ke komunitě si musíme **vyjednat, získat**

- formálně (povolení...)
- i lidsky (morálně)



více přemýšlet o důsledcích naší přítomnosti



# Pozorování



Sauer: „geografické poznání spočívá na disciplinovaném pozorování“

- „Geografie - to jsou především poznatky získané pozorováním, uspořádané reflexí; z nich vychází srovnání a syntéza“
- „Žádná znalost není pro geografa důležitější, než ‘vidět, co tam je’“



schopnost pozorování by se měla rozvíjet od dětství

- nejprve pozorováním domácí krajiny, teprve potom zahraniční



*Sidney Wooldridge*: oko pro krajinu („an eye for country“)



*Geographical Field Group* (50. léta, U.K.)

- cíl: vytáhnout geografy z kanceláří do terénu

# Pozorování: kritika „ocularocentrismu“

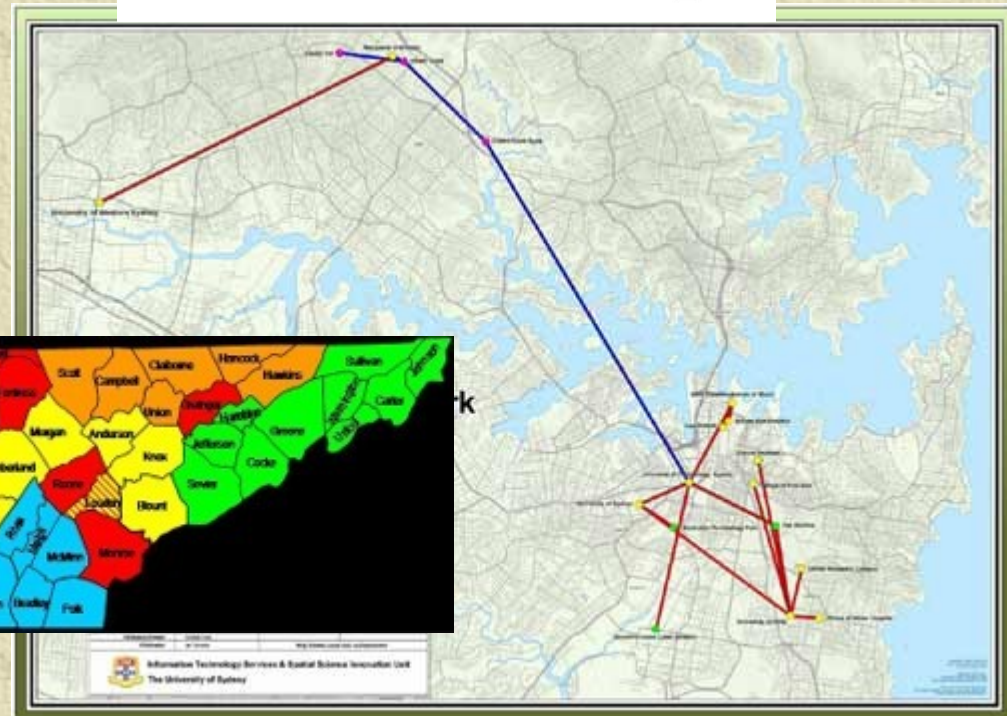
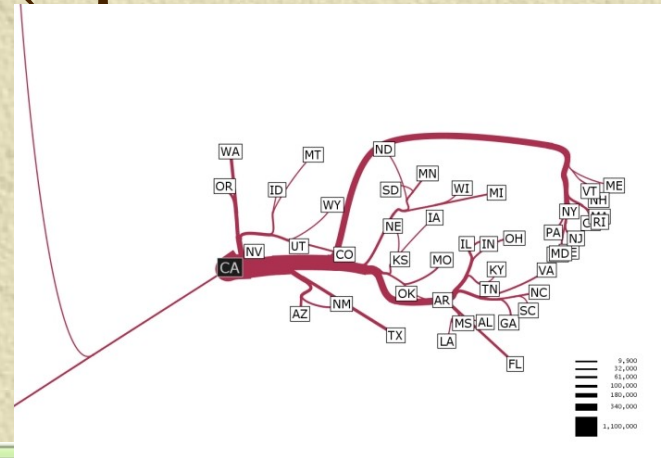
- ✧ Geograf se staví do pozice privilegovaného pozorovatele
  - ✦ „zírání“ (dolů) na lidi a místa jako na výstavě
    - Derek Gregory: „svět jako výstava“
- ✧ Ale vizuální obrazy krajiny a lidí nejsou „nevinnými“ záznamy, ale **vytvářenými reprezentacemi**
  - ✦ David Livingstone: „umělecká vize“
    - pozorování, ale ovlivněné snahou vyhovět estetickým (i politickým) požadavkům doby
    - zobrazovali domorodce, jak je Evropané chtěli vidět
    - platí nejen o kresbě, ale i o fotografii
      - ♦ David Sibley: travellers
  - ✦ James Ryan (1997) – zkoumal fotografie vzdálených míst
    - ukazuje kulturní konstrukce, v nich obsažené
- ✧ Geograf není neutrální pozorovatel, ale vytváří reprezentaci lidí a míst



# Pozorování: kritika „ocularocentrismu“

- ✧ Derek Gregory: „academic gaze“ - vlastnění místa skrze jeho pozorování
  - ✦ Gillian Rose: „ tento vědecký („objektivní“) pohled obsahuje snahu vlastnit, podržít si jevy, které pozoruje“
- ✧ Pohledu (zraku) by při geografickém poznávání neměla být přiznávána taková svrchovanost
  - ✦ využít i jiné smysly – zvláště sluch
    - naslouchání tomu, co lidé říkají
      - ◆ odtud rozvoj kvalitativních metod (rozhovory, dotazníky)

# Prostorová věda (spatial science)





# Prostorová věda (spatial science)

- ✦ Cíl: vysvětlit „prostorové zákony“, ovlivňující rozmístění jevů na zemském povrchu (vč. člověka a jeho chování)
- ✦ Hledány metody, které je možné použít k odhalení prostorových struktur
  - ◆ statistické testy
  - ◆ matematické modelování
  - ◆ lokalizační analýzy...
- ✦ „Vědecký“ přístup
  - ◆ může překonat případnou zaujatost, neobjektivnost pozorovatele
  - ◆ vědec (geograf) = zcela nezúčastněný pozorovatel
    - hledá objektivní vysvětlení
- ✦ Kvantifikace
  - ◆ zvláště používání čísel bylo považováno za „objektivní“ reprezentaci toho, co se děje v reálném světě
    - v kontrastu k subjektivním přístupům – jak intuitivní sauerovské pozorování, tak „konverzační“ elementy terénních průzkumů

# Prostorová věda: kritika

- ✦ **Filosofie: pozitivismus**
  - ◆ není schopna vidět to, co není na mapě
- ✦ **Objektivita vědce je falešná**
  - ◆ není možné vystoupit ze sociálního kontextu (status, gender, rasa, ...)
- ✦ **Redukuje metodologii na techniku**
  - ◆ velká pozornost správnému provádění statistických testů a analýz, ale ne tomu, jak jsou získána data, na kterých je test prováděn
- ✦ **Postrádá etický rozměr**
  - ◆ snaží se o vědecké vysvětlení, popsání problému, ale nehledá způsob jak překonat i evidentní diskriminaci, nerovnost
- ✦ **Není relevantní**
  - ◆ nereaguje na společenské, ekonomické a politické problémy
- ✦ **Geografové ztratili zájem o získávání primárních dat v terénu**
  - ◆ statistická analýza sekundárních dat
  - ◆ Ackerman: „terénní výzkum už není nutný (snad jen validace výsledků)“



# Prostorová věda: kancelářští geografové

- ✦ Důležité byly (jsou?) matematické a statistické analýzy a modely, ne data, se kterými byly prováděny
- ✦ Místa analyzována z dálky, často bez osobní zkušenosti
  - ◆ místo práce v terénu a pozorování
- ✦ Téměř žádný zájem o konstrukci dat, vše jen specifická (úzce chápaná) interpretace dat
- ✦ Současnost: statistické analytické techniky se používají, ale jen jako jedna z metod
  - ◆ větší pozornost konstrukci dat
  - ◆ vědomí omezené vypovídací schopnosti jak dat, tak i technik

# Etika a hodnoty ve výzkumu

- ✦ Etické otázky – velmi důležité díky těsnému vztahu geografa a komunity, kterou studuje
  - ✦ otázky osobního vztahu k projektu, k lidem a místům
  - ✦ Jak osobnost „výzkumníka“ ovlivňuje způsob provádění výzkumu?
  - ✦ Jak on/ona reprezentuje lidi, se kterými pracuje?
- ✦ J. Rowles: studium geografických zkušeností stárnoucích lidí
  - ✦ poslední „přítel“ umírajícího Stana, přeje si, aby Stan nezemřel, aby mohl dokončit výzkum, ale vyčítá si tento způsob myšlení
  - ✦ není žádný obecný návod, jak odpovědět na tyto otázky
  - ✦ na míle daleko od odlidštěné prostorové vědy



# Subjektivita „výzkumníka“

- ✦ Sauer: moje subjektivita nehraje roli
- ✦ prostorová věda: objektivní metody, nezávislé na tom, kdo je provádí
  - ✦ Abler: „osobní život musí být zcela oddělen od vědeckého výzkumu“
- ✦ Humanistická G: osobnost výzkumníka (geografa) je stejně významnou součástí procesu výzkumu jako teorie, data a metody.
  - ✦ Anne Buttimer: „osobní hodnoty nemohou být nikdy zcela odděleny od koncipování, provádění a vyhodnocování výzkumu“.
  - ✦ Navíc je zbytečné se o to pokoušet, protože se tím připravujeme o důležité východisko pro etické hodnocení (a také tím omezujeme tvořivost).

# William Bunge: Detroit

- ✦ *„Society for human exploration“*
- ✦ terén: vnitřní město, slumy
- ✦ pobyt v místě nebo časté návštěvy
- ✦ hlavní cíl: pomoci diskriminovaným skupinám, najít a realizovat řešení jejich problému
  - ◆ např. místa, kde dochází k dopravním nehodám zraňujícím děti
- ✦ *„advocacy geography“*
- ✦ řešení: působit na místní úřady, aby podnikly potřebné kroky; pokud ne, zakládali občanské skupiny s místními obyvateli a sami realizovali projekty.
- ✦ výzkum „zdola“, zaměřený na konkrétní, aktuální problémy
- ✦ společné s humanistickou G: „ponoření se“ do komunity
  - ◆ místní lidé jako aktivní tvůrci jejich prostředí, ne příjemci „diktátu“ vědeckých zákonů.



# Radikální geografové...už ne tak radikální?

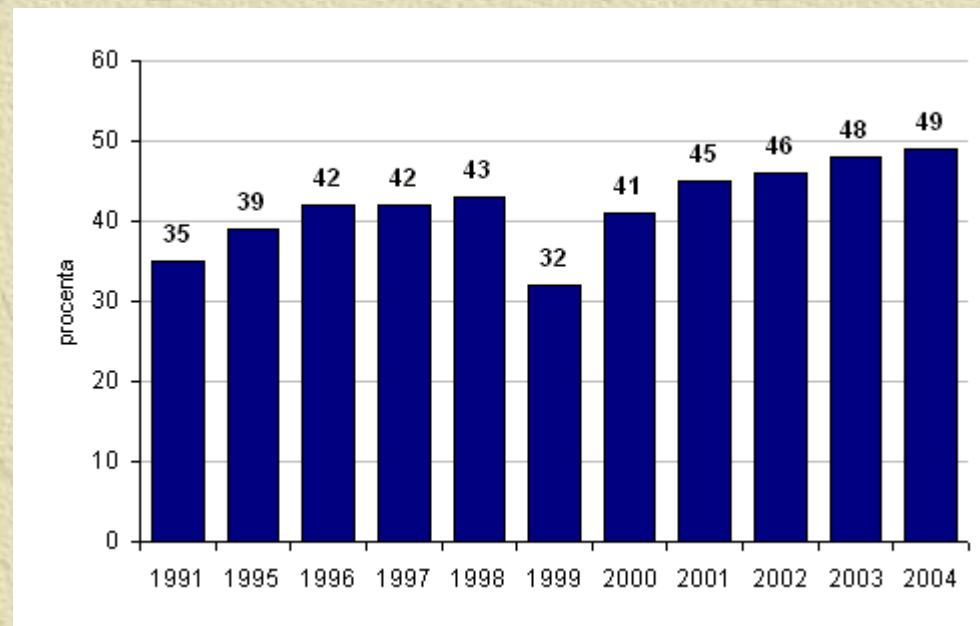
- ✳ reformisté x revolucionáři
- ✳ radikální aktivismus v ulicích x radikální teoretizování na univerzitách
- ✳ Jürgen Habermas: kritická věda
  - ✦ geografie: být nejen kritický, ale i sebekritický, tj. hodnotit metody, kterými docházím k poznání
  - ✦ větší pozornost metodologii

# FEMINISTICKÁ GEOGRAFIE

- ✦ vznikla v 70. letech s cílem dokumentovat odlišné prostorové chování a vnímání žen
- ✦ rychle vyrostla v zásadní kritiku nerovných rolí žen a mužů ve společnosti
- ✦ „genderová dělba urbanizovaného prostoru“ (McDowell)
- ✦ potřeba nových metod: jak dosáhnout toho, aby byly slyšet hlasy těch, kdo se bojí diskriminace nebo i skrytě trpí násilí?
  - ✦ osobní zaujetí, ponoření do tématu („*intenzivní výzkum*“)
  - ✦ kvalitativní výzkum, nekvantifikovatelná data
  - ✦ hloubkové rozhovory, „orální historie“, životní příběhy



# C. METODY KONSTRUKCE DAT



# DATA

- ✦ Geografický výzkum je vždy práce s daty.
  - ✦ I syntéza vycházející z dřívějších prací – také práce s daty, která před námi někdo zpracoval
- ✦ Vždy musíme věnovat pozornost tomu, jak byla data získána (a jak interpretována)
- ✦ Konstrukce dat = získávání dat
  - ✦ připravena pro interpretaci
- ✦ Primární data = vytvářena výzkumníkem (*self-constructed*)
- ✦ Sekundární data = vytvářena někým jiným (osoba, instituce...) (*pre-constructed*)



# SEKUNDÁRNÍ DATA

✦ Nebyla vytvářena pro účel našeho výzkumu, byla sestavena („konstruována“) někým jiným, pro jiné účely

- Vláda chce informace o struktuře obyvatel a ekonomiky, aby mohla formulovat svoji politiku (census, registr...)
- Zastupitelstvo nebo správní rada vede zápisy o svém jednání, aby informovala nečleny a vedla záznamy o svých rozhodnutích
- Deník nebo korespondenci si jejich majitelé uchovávají z osobních důvodů ...

✦ Vždy bychom měli vědět kdo, proč, jak, kdy a kde data vytvořil

- ✦ Jen tak můžeme posoudit, co nám data mohou říct
- ✦ Můžeme rozhodnout, do jaké míry jim můžeme věřit, jak odpovídají realitě, jak vypovídají o tom, co nás zajímá
- ✦ Často mají politický nebo emocionální obsah

# SEKUNDÁRNÍ DATA

## 1. Oficiální prameny

- vládní zprávy, registry, statistiky...

## 2. Neoficiální prameny

- novinové články, osobní dokumenty, mapy...

## 3. Imaginativní prameny

- román, umělecká díla...



# OFICIÁLNÍ PRAMENY



Publikují vládní instituce



centrální, regionální, lokální



migrace, trh práce, kriminalita, volební výsledky...



numerická i textová



Obvykle považována za spolehlivá, přesná – protože jsou „oficiální“

1. Vlády mají dostatek zdrojů

- větší vzorky respondentů
- delší časové řady
- hlubší záběr
- větší území

# OFICIÁLNÍ PRAMENY

## 2. Vlády si udělí legální zmocnění provádět výzkum

- zákon o sčítání lidu
- evidence obyvatel
- výběr daní
- hlubší záběr

## 3. Vlády se zajímají o život společnosti, kterou řídí

- jak pracujeme, nakupujeme, učíme se, cestujeme, ženíme se, ... umíráme



Přesto nejsou vlády neutrální pozorovatelé, ale aktivní hráči ve společnosti

- mají své zájmy



Proto je třeba je přijímat kriticky, skepticky



# TYPY OFICIÁLNÍCH DAT



Data vznikající v procesu byrokratické správy (řízení společnosti)



vládní zprávy, analýzy, zápisy ze zasedání...



vedlejší produkt procesu vládnutí a správy



Vlády monitorují společnost, kterou řídí



registry obyvatel, cenzy, zdravotní statistika, finanční, školní...



Vlády komunikují



oznámení, vyhlášky, tiskové zprávy

- určená veřejnosti
- snaží se přesvědčit občany o správnosti své politiky

# NEOFICIÁLNÍ PRAMENY

- ✦ vytváří různé instituce a firmy mimo sféru veřejné správy
- ✦ Velmi různé formy
  - ✦ text: knihy, časopisy, noviny
  - ✦ elektronická data (GIS)
  - ✦ historická geografie: obrazy vytesané v kameni
  - ✦ geografie města: vývěska realitní kanceláře
  - ✦ televizní zprávy
  - ✦ dokumentární pořady v rádiu
  - ✦ audio záznamy „orálních historií“
  - ✦ osobní data: deníky, dopisy
- ✦ Výzkumník nemusí být vázán na psané zdroje, ani na ty, které mají zjevně geografickou podobu
  - ✦ ani na ty, které se tváří oficiálně a autoritativně



# VÝHODY NEOFICIÁLNÍCH PRAMENŮ

1. Mohou poskytnout informace o prostředí, které je nedostupné nebo uzavřené
  - Davis: „válka proti drogám“ v L.A.: novinové zprávy, policejní dokumenty, televizní interview.
2. Dobrý zdroj pro historické a longitudinální studie
  - D. Massey: mapuje historické změny v jednotlivých sektorech průmyslu v posledních sto letech prostřednictvím firemních výročních zpráv a ročenek
3. Vhodné pro sledování procesů napříč kulturami
  - data mezinárodních organizací (WHO, ILO, ...)
4. Z dokumentačního materiálu můžeme čerpat nejen data, ale i nápady
  - zpráva Kampaně proti otrocké práci: nejen data, ale i hodnocení otázek (dětská práce, produkční strategie korporací, gender vztahů...)

# TYPY NEOFICIÁLNÍCH DAT



## Referenční prameny

- encyklopedie, almanachy, registry, ročenky, kalendáře...



## Výzkumné zprávy

- akademické i jiné (odborné, politické strany...)
- často opoziční vůči oficiálním pramenům



## Interní zprávy firem a obchodních institucí

- Sadler: využil firemní zprávy výrobců a obchodníků s auty ke zmapování měnící se geografie automobilového průmyslu v Evropě



## Dokumentární média

- zprávy v TV, noviny, fotografie, tiskové zprávy
- archivovány (např. na internetu)
  - Creswell: studie reprezentace trampů v U.S. médiích



## Propagační materiály, reklama

- Goss: ukazuje, jak je marketing založen na určitých prostorových (geografických) archetypech



## Osobní dokumenty

- dopisy, deníky, domácí účty, fotografie, adresáře
- výborný zdroj informací o změnách ve vztazích mezi muži a ženami, ve spotřebních zvyklostech, místní politice...



# PRIMÁRNÍ DATA

- ✦ Data, která si vytváříme sami aktivním výzkumem v terénu
  - ✦ neexistují datové zdroje využitelné v našem výzkumu
- ✦ Zajímají nás názory lidí, jejich postoje, hodnoty
  - ✦ určité skupiny v určité lokalitě
    - obyvatelé ghetta, manažeři nadnárodní společnosti...
  - ✦ v oficiálních pramenech často nenajdeme to, co hledáme
- ✦ Důležité jsou etické otázky: použité metody ovlivňují vztah k lidem, které studujeme
- ✦ Může nastat řada nečekaných situací – potřeba být flexibilní
  - nemůžeme mít výzkum od počátku „pod kontrolou“ jako v laboratoři

# PRIMÁRNÍ DATA

- ✦ Výsledek terénního výzkumu
  - ✦ data získaná přímo v kontaktu s lidmi, které studujeme
- ✦ Metody
  - ✦ dotazníkový průzkum
  - ✦ rozhovor
  - ✦ diskusní skupiny
  - ✦ zúčastněné pozorování
- ✦ Mají různé výhody a omezení, pravidla, praktické postupy, kdy a jak je vhodné je použít
  - ✦ Ty je třeba respektovat
  - ✦ Kvalita dat závisí na tom, jaké metody použijeme



# PRIMÁRNÍ DATA

## ✦ Kvalitativní výzkum („mluvení s lidmi“)

### ✦ velký rozmach v posledních 20 letech

- dnes považovány za hlavní zdroj informací

### ✦ ale tradice je starší

- Sauer využíval rozhovorů s lidmi, ale intuitivně, nebyly žádné metody
- Whittlesey (1927) v USA – zdůrazňuje význam dotazníků
- C. M. Davis (1954): „zřejmě více geografických znalostí pochází od dotazování lidí než z přímého pozorování“

## ✦ Dotazování bylo dlouho spojeno s výzkumem venkova, pre-moderního světa

- ✦ s tím, jak se do popředí zájmu dostávala města a městské krajiny, začaly být více upřednostňovány kvantitativní techniky

# PRIMÁRNÍ DATA: DOTAZOVÁNÍ

## ✦ Kdy je vhodné použít dotazník?

- ✦ když potřebujeme data založená na odpovědích velkého počtu lidí (respondentů)
- ✦ když je naše komunikace s dotazovanými časově omezená
- ✦ když nemůžeme dosáhnout osobního kontaktu s potenciálními respondenty
- ✦ když požadujeme data pro předem daný typ statistického zpracování
- ✦ když potřebujeme dodat výzkumu větší „váhu“ odkazem na to, že je založený na velkém vzorku a spolehlivé metodologii

## ✦ Formy dotazníkového šetření:

- ✦ zasílané respondentům k vyplnění
  - poštou, e-mailem nebo na internetu
- ✦ telefonické (tazatel se ptá telefonem, bez osobního kontaktu)
- ✦ osobní kontakt (tváří v tvář)



# DOTAZOVÁNÍ: metody výběru respondentů

## ✧ Pravděpodobnostní metody

### ✧ náhodný výběr

- každý člen sledované populace má přidělené číslo
- žádoucí počet respondentů je vybrán pomocí generování náhodných čísel
- vhodné tam, kde máme dobré informace o všech členech populace

### ✧ systematický výběr

- respondenti vybíráni v pravidelném intervalu
- příklad: potřebujeme-li 5% vzorek, vybereme každou 20. osobu
- riziko systematické chyby
  - ♦ jde-li o seznam párů, vybereme jen muže

### ✧ stratifikovaný výběr

- potenciální respondenti nejprve seskupeni do skupin podle znaků, které jsou pro výzkum důležité (např. věk, rod, lokalita)
- z jednotlivých skupin jsou pak respondenti vybíráni buď náhodně nebo systematicky

### ✧ vícefázový (shlukový) výběr

- několik fází výběru, v každé zpravidla používán náhodný výběr
- ve městě náhodně vybereme několik čtvrtí, v každé čtvrti několik ulic, v každé ulici několik domácností, v každé domácnosti několik respondentů

# DOTAZOVÁNÍ: metody výběru respondentů

## Nepravděpodobnostní metody

### kvótní výběr

- předem stanoveny kvóty (např. počet mužů a žen, věkové skupiny, kraje/města apod.)
- v rámci jednotlivých kategorií (kvót) respondenti vybíráni nahodile (tj. ne náhodně)
- nevýhoda: vybereme osoby, které jsou více ochotné odpovídat

### účelový výběr

- případy (lidé), které výzkumník považuje za zvlášť významné

### dostupnostní výběr

- odpoví všichni, kteří souhlasí s provedením průzkumu
- příklad: dotazník v novinách, odpoví všichni, kteří chtějí



# Oppenheimova pravidla (1992)

- ✦ Délka otázky
  - ◆ otázky nesmí být příliš dlouhé; ne více než cca 20 slov
- ✦ Žádné dvousložkové (dvojité) otázky
  - ◆ *Vlastníte kolo nebo motorku?*
  - ◆ *Máte rádi bratra a sestru?*
- ✦ Vyhýbejte se příslovím a lidovým výrazům
  - ◆ vyvolávají automatickou, bezmyšlenkovitou odpověď, místo abych o nich respondent přemýšlel
- ✦ Nepoužívejte formulace s dvojitým záporem
  - ◆ Př. *Spalování mrtvých by nemělo být povoleno. Souhlasíte X nesouhlasíte?*
- ✦ Raději nevynechávat v nabídce odpovědi „nevím“
  - ◆ Je pravda, že někteří respondenti využijí této odpovědi místo přemýšlení o otázce. Ale chceme opravdu vynucovat odpovědi, zvláště, když některé mohou být nesmyslné?
- ✦ Používat jednoduchá slova
  - ◆ žádné zkratky, odborné výrazy, slangová slova

# Oppenheimova pravidla II

- ✦ Pozor na nebezpečí různého chápání významu slova
  - ✦ může se týkat i jednoduchých slov
- ✦ Některá slova jsou známá svou dvouznačností nebo neurčitostí
  - ✦ nejlépe se jim vyhnout, otázku vyjádřit jinak, nebo přesněji definovat, v jakém významu je chápeme
  - ✦ Př.: slova „vy“ a „mít“ v *Máte auto?*
  - ✦ Další příklady: *rodina, okolí, susedství, ...*
- ✦ Všechny uzavřené otázky by optimálně měly být nejprve formulovány jako otevřené; výčet kategorií odpovědí uzavřít až po provedení předprůzkumu
  - ✦ I v tomto případě vždy uveďte „jiná možnost“
- ✦ Vyhýbejte se zavádějícím otázkám
  - ✦ Př. Kdy sis naposledy půjčil/a videokazetu? Otázka předpokládá, že:  
(1) všichni respondenti používají video, (2) všichni si půjčují kazety, (3) že to nedělá někdo za ně.



# Oppenheimova pravidla III

- ✦ Vyhýbejte se zavádějícím a hodnotově „silným“ slovům
  - ✦ Př.: demokratický, svobodný, přirozený, zdravý, pravidelný, nevěřící, moderní...
- ✦ Nezatěžujte paměť respondentů náročnými otázkami
  - ✦ Př.: *Které z následujících značek jste koupil/a v posledních 13 týdnech?*
  - ✦ V případě běžných, opakovaných činností je riskantní se ptát na více než několik posledních dnů,...
  - ✦ Pro významnější události (pobyt v nemocnici, stěhování, přepadení...) je vhodné otázku „zakotvit“ v čase pomocí významných svátků, narozenin apod. (od Vánoc, od Vašich 18. narozenin apod.)
- ✦ Pozor na překrývající se kategorie
  - ✦ Např.: věk 25-30, 30–35...
- ✦ Věnujte pozornost formální úpravě
  - ✦ instrukcím pro vyplnění, pohodlné „orientaci“ v dotazníku (přejděte k otázce 15...), číslování otázek apod.

# ŘÍZENÝ ROZHOVOR (INTERVIEW)



„Cílená konverzace“



cíl: získat autentický náhled, hlubší poznání zkušeností osob, se kterými komunikujeme



Dotazníky



snaží se zobrazit sociální svět respondentů a jeho geografii s využitím vědecké metody; důležitá reprezentativnost



Řízený rozhovor



**interaktivní** výzkum, usilující o získání přístupu k významům (*meaning*), které subjekty dávají svým zkušenostem (*experience*) ve světě



Hranice mezi dotazníky a interview není ostrá



# ŘÍZENÝ ROZHOVOR: PRINCIPY

- ✦ 90. léta: geografové zjistili, že pro zodpovězení otázek, které si kladou, jsou rozhovory vhodnější než jiné metody
- ✦ současně také debata o principech: jak tuto metodu udělat rigorózní (Baxter, Eyles 1997 aj.)
- ✦ *Kredibility* - jak je zkušenost sdělená v rozhovoru relevantní?
- ✦ *Transferability* – je poznání přenositelné na širší komunitu?
- ✦ *Confirmability* – s jakou mírou spolehlivosti?

# ŘÍZENÝ ROZHOVOR: PRINCIPY



Klíčové body:



**Kontext**



**Vztah obecného a specifického** (*contingency*)



**Pozice subjektů** (tázaných i tazatele)



Interview se nedá dělat mechanicky



není to jen záležitost kladení správných otázek

- formulace dobrých otázek
- vytvořit atmosféru porozumění, vztah (*rapport*)
- umožnit nerušenou komunikaci
  - ♦ to vše je nezbytné, ale ne dostatečné; při tomto přístupu (*vessel-of-answers*) je subjekt (epistemologicky) pasivní, nepodílí se na vytváření poznání (*production of knowledge*)



při interview je tazatel součástí vytváření významů stejně jako dotazovaný

- tato **intersubjektivita** je nevyhnutelná a má zásadní význam
- výsledná data jsou výsledkem **spolupráce**, nejsou jen informacemi čerpanými z dotazovaného prostřednictvím „nestranného“ tazatele.



# ŘÍZENÝ ROZHOVOR: PRINCIPY

- ✦ Pochopení procesu vytváření významů v průběhu interview je důležité pro formulaci otázek
- ✦ Interview: interaktivní metoda vytváření poznání
  - ✦ ne jen technika kladení otázek
- ✦ Pool (1957) přirovnává interview k *dramatu s postupně rozvíjenou zápletkou*
  - ✦ není to objektivní, reprezentativní technické cvičení
- ✦ Tato intersubjektivita, která umožňuje hlubší poznání, je silnou stránkou metody

# KDY JE INTERVIEW VHODNÉ?

## 1. Pokud je naším cílem hlubší poznání a pochopení otázky (intenzivní výzkum)

Př.: výzkum bezdomovců ve venkovských oblastech

- poštou rozesílaný dotazník je vhodnou metodou pro získání informací od místních úřadů
- pro pochopení toho, co znamená bezdomovectví a jeho příčin je nutná (nejvhodnější) osobní komunikace s bezdomovci, založená na důvěře

## 2. Pokud chceme zahrnout sami sebe jako aktivní aktéry v procesu získávání informací

- toho se vždy aktivně účastníme, ale zatímco dříve byla tato subjektivita skrývána, dnes je zcela legitimní



# KDY JE INTERVIEW VHODNÉ?

## 3. Když chceme „dát hlas“ jiným

- při dotazníkovém průzkumu předem třídíme jednotlivce do určitých kategorií
- volná struktura interview umožňuje pohled jinýma očima, proniknout do jiných životních stylů

## 4. Také pragmatické důvody

- nedostatek času a prostředků na reprezentativní dotazníkové šetření
  - ale potřebná důkladná příprava

# PŘÍPRAVA INTERVIEW

## 1. Výchozí otázka (cíl výzkumu)

Př.: Jak se domácnosti vypořádávají s otázkami dědictví?

## 2. Rozložení výchozí otázky na dílčí „mini“ výzkumné otázky

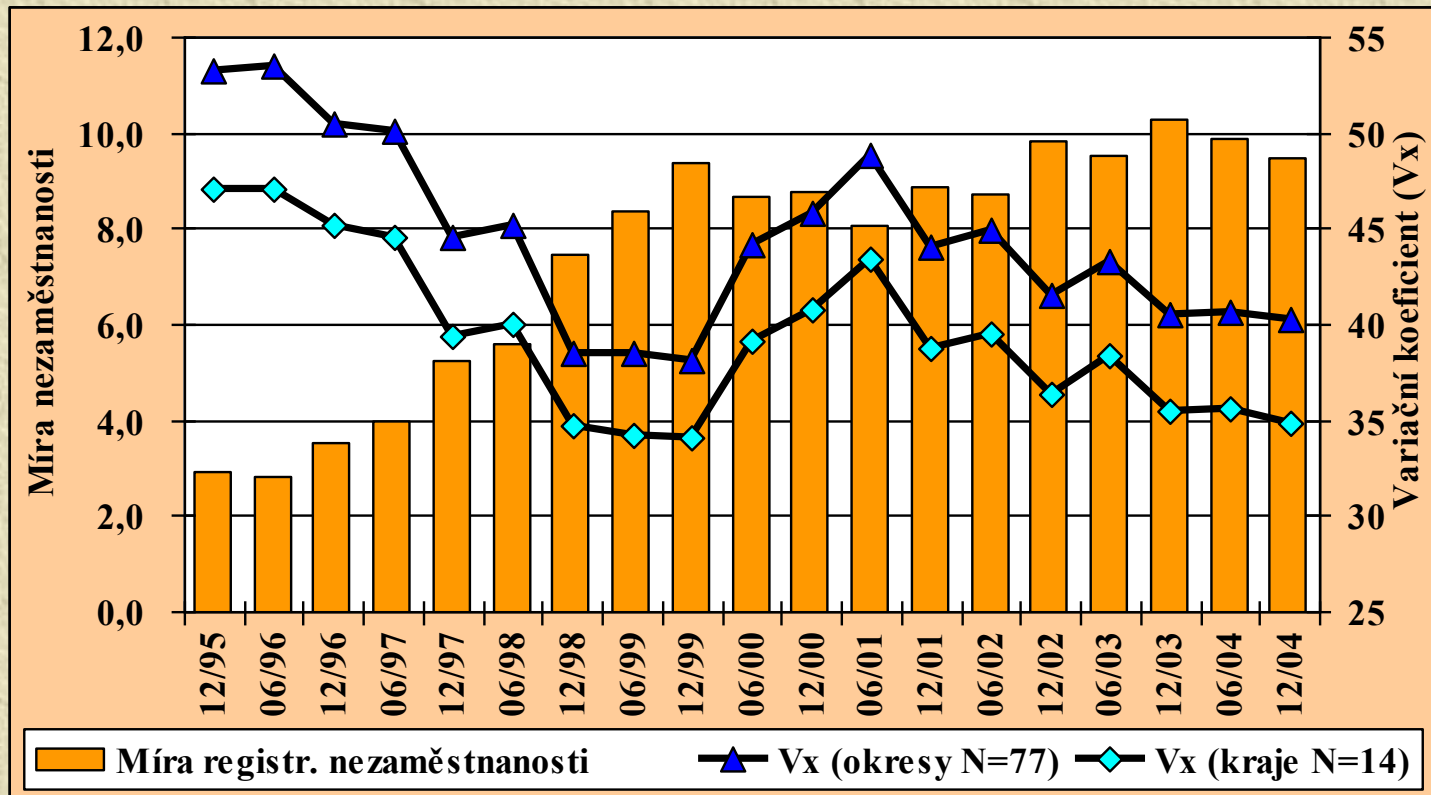
- musí být zřejmá vazba dílčích otázek k výchozí otázce/otázkám (schéma, číslování...)
- Př.: a. Berou lidé otázku možného dědictví v úvahu při svých životních plánech?
  - b. Existuje při jednání o dědictví zřetelný rozdíl mezi příbuznými v přímé linii a příbuznými skrze sňatek?

## 3. Pro každou dílčí otázku rozvinout konkrétní témata rozhovoru, konkrétní otázky

## 4. Rozpracování struktury a formátu interview<sub>60</sub>



# D. INTERPRETACE DAT



# INTERPRETACE DAT



Data nemluví sama za sebe

- není možné jen sebrat a popsat data



Po „konstrukci dat“ následuje jejich „interpretace“



proces přetváření dat do závěrů, hypotéz a předpovědí



Je nutná „práce“ – hodnocení, analýza – aby „data promluvila“



je důležité vědět, jak data vznikla

- ♦ interview, dotazník, sekundární data...



je potřeba znát strategie (přístupy, metody) jak mohou být tato data interpretována

- „konstrukce geografické interpretace“



# INTERPRETAČNÍ STRATEGIE

1. Vybírání a třídění
2. Počítání
3. Vysvětlování
4. Chápání
5. Reprezentování

✦ Jednotlivé strategie na sebe mohou navazovat

- ✦ žádný projekt se neobejde bez „třídění“ dat
- ✦ žádné závěry nelze prezentovat bez reprezentace

✦ Různé přístupy, školy, pojetí geografie preferují různé interpretační strategie

- ✦ *prostorová věda*: počítání, vysvětlování
  - ♦ s cílem vysvětlit svět
- ✦ *reflexivní výzkum*: chápání, reprezentace
  - ♦ s cílem pochopit svět

# INDUKCE A DEDUKCE



## Zásadně odlišné přístupy

- ovlivňují způsob získávání (konstrukce) dat



indukce: od jedinečného k obecnému



dedukce: od obecného k jedinečnému



## **Indukce:**



pečlivá analýza velkého objemu dat, s cílem nalézt pravidelnosti, které můžeme považovat za obecně platné a významné



často využívá statistické (kvantitativní) metody



## **Dedukce:**



prvotní je formulace teorií, modelů a „zákonů“, pomocí nichž je možné vysvětlit jednotlivosti obsažené v datech



existují kvantitativní i kvalitativní strategie porovnání očekávaných výsledků (na základě teorií) s pozorovanými skutečnostmi.



# INDUKCE A DEDUKCE

- ❖ tradiční regionální geografie: převaha indukce a množství dat, bez dostatečného zobecnění
  - „cifršpióni“
- ❖ prostorová věda: převaha dedukce, bez dostatečné pozornosti datům
  - abstraktní, odlidštěné
- ❖ humanistická geografie: převaha indukce
- ❖ marxistická (radikální) geografie: převaha dedukce
- ❖ **Není nutná volba indukce nebo dedukce:**
  - ❖ většina výzkumných postupů obsahuje induktivní i deduktivní prvky
  - ❖ všechny výzkumné projekty v geografii pracují s daty
    - potřeba vybírání a třídění dat

# SURVEYS: počátky kvantifikace v geografii

- ✦ Vychází z tradice terénních pozorování
- ✦ Počítání a mapování různých jevů
- ✦ Urban survey
  - ◆ získávání podrobných informací o městských lokalitách, získané z terénního průzkumu
- ✦ Počátek kvantifikace
  - ◆ vytváření seznamů, tabulek, počítání, mapování
  - ◆ ambice geografa získat data, jejichž prostřednictvím lze charakterizovat regiony, místa



# ZÁKLADNÍ TYPY DAT

## 1. Nominální

- data patří do určitých kategorií, které nemohou být měřeny, ale může být zjišťována četnost jejich výskytu v území
- Příklad: typy využití země, povolání, národnosti...

## 2. Pořadová

- hodnoty jednotlivých případů neznáme, ale můžeme je uspořádat od největšího po nejmenší
- také v případě, že hodnoty sice známe, ale z logických nebo metodických důvodů nemůžeme využít

## 3. Intervalová

- známe veličiny sledovaných jevů
- srážky, objem produkce, počet obyvatel...

## 4. Poměrová

- podíl na určitém celku nebo maximu, například struktura zaměstnanosti podle sektorů, podíl hlasů pro polit. stranu
- mají horní a dolní hranici, ta ovlivňuje způsob kvantitativní analýzy

# EMPIRISMUS A POZITIVISMUS



## Empirismus

- ❖ filosofie vědy, která preferuje empirické pozorování před teorií
- ❖ předpokládá, že pozorování je jediným způsobem poznávání



## Pozitivismus

- ❖ vychází z empirismu, ale navíc klade podmínku, že empirická pozorování musí být opakovatelná
- ❖ zobecněná pozorování vedou k vytváření teorií
- ❖ ty jsou empiricky ověřovány a pokud jsou *verifikovány*, jsou považovány za *vědecké zákony*



# PŘÍČINY ÚSTUPU OD KVANTITATIVNÍ GEOGRAFIE

## 1. Deziluze z pozitivismu

- nevidí to, co není na mapě
- snaha o vysvětlování skrytých „zákonů“ prostorových struktur, spíše než o pochopení života
- souběžný vzestup nových přístupů
  - ♦ marxismus, postmodernismus, strukturalismus, humanismus, feminismus... (společné: „anti-kvantitativní“).

## 2. Kvantitativní geografie nahrazována GISy

## 3. Považována za obtížnou

- znalost kvantitativních metod je malá

# OBLASTI VYUŽITÍ KVANTITATIVNÍCH METOD

## 1. Popis

- shrnutí, základní charakteristika jevu
  - ♦ rozložení četností, střední hodnoty
  - ♦ variabilita

## 2. Zkoumání dat

- induktivní postup, s cílem formulovat hypotézy, navrhnout vysvětlení
- často využívá grafickou vizualizaci
  - ♦ grafy závislostí, histogramy, kartogramy, sloupcové a koláčové grafy...
- otevřena různé, často protikladné interpretaci

## 3. Vyvozování závěrů, zkoumání závislostí (*infer*)

- „vysvětlující analýza“ (*explanatory analysis*)
- testování vyvozených závěrů (*testing*)
  - ♦ nulová hypotéza...
  - ♦ parametrické (F-test...) a neparametrické testy (chí square...)



# STRUKTURALISMUS

- ✦ Vychází z *lingvistiky (de Saussure)*, *psychologie (Piaget)* a *antropologie (Lévi Strauss)*
- ✦ Všechno, s čím se v životě setkáváme, je ve své formě a funkci určováno anonymními strukturami (jazyka, vědomí, mýtu...), ne jednotlivcem činícím vědomá rozhodnutí
  - ✦ tyto struktury leží mimo poznání a kontrolu jednotlivce
  - ✦ týká se i zdánlivě výhradně „humánních“ jevů jako jazyk, poznání a chápání, mýtus a tabu
  - ✦ Tyto struktury ohraničují možnosti lidského jazyka, chápání apod.
  - ✦ skutečné jednání a události jsou tak považovány za povrchový projev hlubších struktur
    - úkolem vědce je odhalovat tyto hlubší struktury

# POSTSTRUKTURALISMUS



těsně spojený s postmodernismem



vychází ze strukturalismu, z přesvědčení, že lidský svět je utvářený „strukturami“

- ty jsou chápány jako různé typy vztahů, ve kterých jsme uvězněni (a skrze něž jsme utvářeni jako bytosti se specifickými vlastnostmi, schopnostmi, přístupy apod.)



na rozdíl od strukturalismu, který předpokládá, že struktury jsou konečné entity, které mohou být identifikovány, poststrukturalismus je k tomu skeptický



nejsou žádné předdefinované struktury, které by byly něčím víc než pouhými konfiguracemi různých vztahů

- ekonomických, politických, sociálních, kulturních



Doreen Maseey: „vše, co studujeme, musí být podrobena nekompromisní **relační analýze**“

- věnovat pozornost specifickému časoprostorovému kontextu