

# Regionalizace České republiky z hlediska cestovního ruchu

- ▶ Regiony (přírodní i společenské) jsou v čase proměnlivé.
- ▶ Historická zkušenost nám dovoluje konstatovat, že mnohdy jsou i v čase pomíjivé. Regiony vznikají, mění se, reprodukují se, ale mohou i zanikat.
- ▶ Naši rodiče a prarodiče, mnohdy žijící ve stejném území jako my, žili v kvalitativně jiných podmínkách a v kvalitativně jiných regionech, než jaké známe z dnešní každodenní zkušenosti my, podobně jako naši potomci budou možná žít na stejném území, přesto v jiných regionech, než jsou ty dnešní.

Při našich úvahách o regionech jako socio-  
prostorových jednotkách je třeba zvažovat,  
zda svoji pozornost upíráme na místní

- ▶ **úroveň (mikroregiony),**
- ▶ **na rozsáhlejší území (velehorská údolí,  
kraje, historické země),**
- ▶ **na celé státy a jejich společenství (např.  
EU),**
- ▶ **na kontinenty, nebo zda přemýšlíme o  
regionech na globální úrovni.**

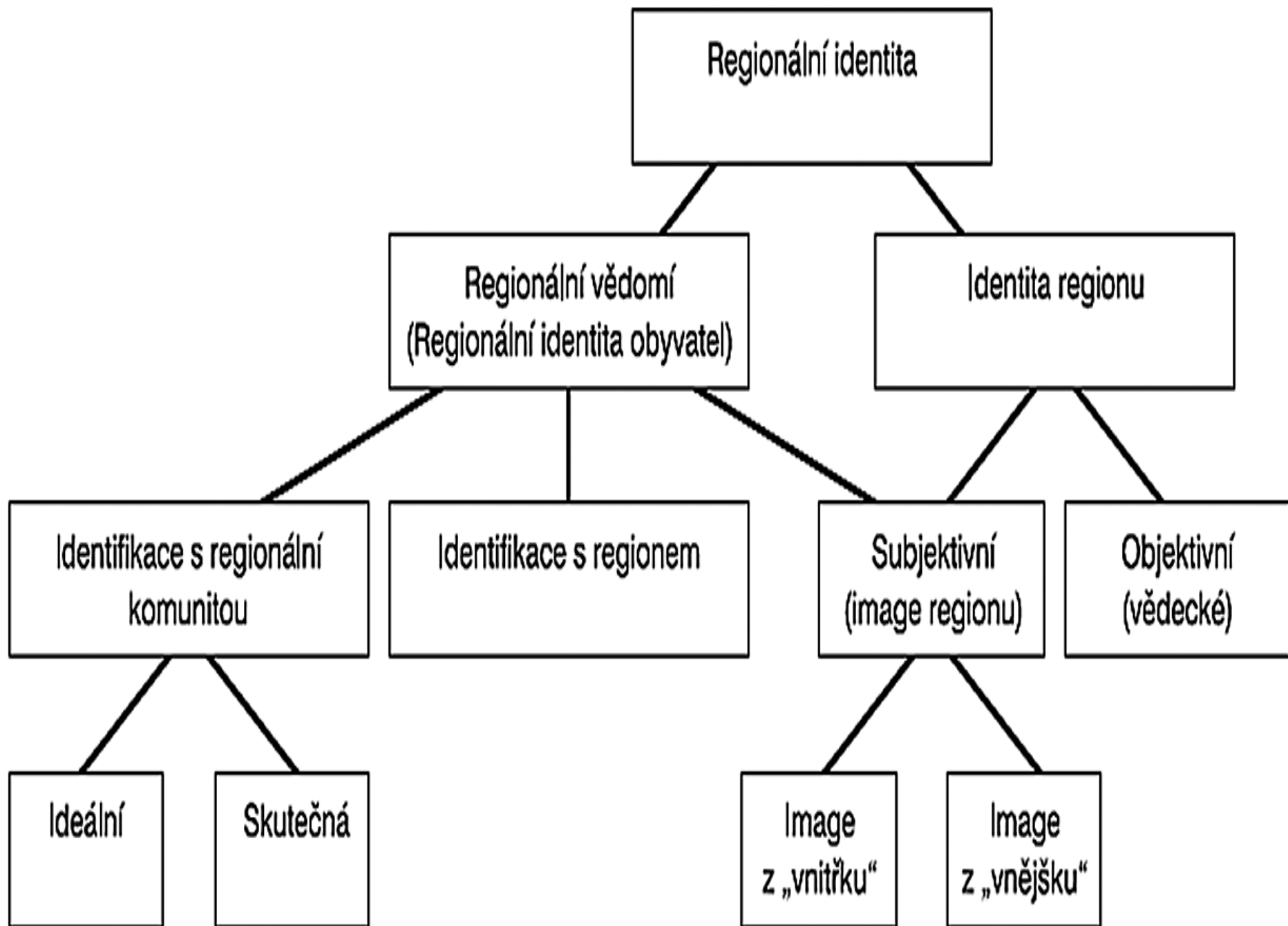
- ▶ Pro všechny regiony (v různých měřítkových úrovních) je možné rozlišit čtyři stadia procesu jejich institucionalizace.
- ▶ Pořadí stadií se může v jednotlivých regionech lišit, ale často také mohou probíhat současně. Jde zejména o: 1. nabývání prostorového tvaru (vymezení a ohraničení území), 2. vytváření symbolického „tvaru“ regionu (zejména jeho pojmenování, nalezení či vytvoření symbolů), 3. rozvoj institucí, které reprezentují region (svým názvem či činností se k dané územní jednotce hlásí) a 4. zakotvení regionu jako části regionálního systému a regionálního povědomí společnosti.

- ▶ Jedním z klíčových hledisek, které nám umožní lépe se orientovat ve „světě“ regionů, je i dynamika změn.
- ▶ Právě s jeho pomocí můžeme posoudit, zda určitý region je **víceméně statický a stabilní**, v čase se příliš nemění, nebo zda se **dynamicky rozvíjí** (posiluje svůj význam v regionálním systému, plošně se například rozšiřuje na úkor svých sousedů), či **naopak upadá**, jeho význam slábne a je jen otázkou času, kdy ztratí svoji funkci.

▶ Během institucionalizace probíhá budování regionální identity, na němž se jednotlivá stadia podílejí rozdílnou měrou a způsobem.

▶ Podstatu prostorové identity pak tvoří jednak její svázanost s ohraničeným územím (vznik především v prvně jmenovaném stadiu), jednak zakotvenost v určitém čase (podílejí se všechna stadia). Identitu lze považovat za klíčový prvek subjektivní reality, utvářející se během sociálních procesů.

▶ Jakmile je vytvořena, je následně udržována, obměňována a přebudována sociálními vztahy.



## ▶ Příklady složek regionální identity:

Vlastnosti lidí, sport, životní prostředí,  
Významné osobnosti, kultura, historie,  
architektura, zvyky a tradice, jazyk,  
nářečí, krajinný raz.



# Základní pojmy

1. Definovat region obecně je velmi obtížné. Pod tento termín můžeme zahrnout jak obrovská území, tak i třeba městské části. U různých autorů se navíc setkáváme s různým pojetím.

## Příklady definice regionu:

1. Region je definován jako komplex vznikající regionální diferenciací krajinné sféry. Jedná se o ohraničené území, jehož vymezení závisí na zvolených kritériích vyplývajících z účelu existence daného regionu.

# Základní pojmy

1. Obecně se region definuje jako více či méně ohraničená územní jednotka, která se díky své jednotnosti, uniformitě či shodnosti znaků nebo určitému organizačnímu principu liší od jiných územních jednotek.
2. Vývoj základních přístupů k chápání a definování regionu lze velmi zjednodušeně **shrnout do tří fází**, které de facto korespondují s vývojem geografického myšlení, přičemž při dnešním studiu regionů se můžeme setkat s uplatňováním všech těchto přístupů.

1. První z nich můžeme označit **pojmem tradiční**. Dodnes se s ním setkáváme především v literatuře popularizační povahy (průvodcích, cestopisech, regionálních vlastivědách apod.).
2. V geografii toto chápání převažovalo zejména na konci 19. a v první polovině 20. století (myšlenka tzv. tradiční regionální geografie, reprezentované např. francouzským geografem Paulem Vidalem de la Blach).
3. Regiony byly tehdy definovány jako přirozeně existující územní jednotky, v nichž se snoubí jedinečnost přírody a kultury, která se v území projevuje především specifickým způsobem života jejich obyvatel (tzv. genre de vie).

- ▶ Pro geografické práce byl v tomto období charakteristický jednak důraz na popis specifických, unikátních a výjimečných aspektů regionu, jednak absence snah o vysvětlování jevů a procesů, které se v prostoru vyskytují či odehrávají.
- ▶ Šlo tedy spíše o podrobný popis ohraničených jednotek, izolovaných od vnějších procesů.
- ▶ Tento směr nejlépe reprezentují zejména idiograficky laděné regionální monografie a vlastivědy. **Geografové v nich odpovídali na otázky typu: „Kde?“, „Co?“, Kdy?“** a nesnažili se o zodpovězení otázek „Proč právě tam?“, „Proč právě to?“, „Proč právě tehdy?“, „Proč právě tak?“ atd.

- ▶ Druhý směr chápání (pojetí) regionu se rozvíjel v období, kdy se geografie stala tzv. prostorovou vědou (v období tzv. kvantitativní revoluce), od poloviny 50. let 20. století.
- ▶ Region definovaný podle představitelů geografie jako prostorové vědy zejména v 60. letech 20. století již nebyl chápán jako přirozeně existující reálná jednotka, ale spíše **jako způsob, kterým se organizují geografické informace.**
- ▶ Používání dokonalých analytických metod a prostorových modelů omezovalo možnost zachytit skutečnost (realitu) v její složité mnohohvrstevnatosti a vedlo k přílišné „technizaci“ poznání a „odosobnění“ regionu.

- ▶ Na rozdíl od předchozí fáze již autoři nepředpokládali přirozenou jednotnost fyzickogeografických a sociogeografických jednotek; ve svých hodnoceních regionů se zaměřovali pouze na abstrahované sociální procesy, především ekonomické povahy, aniž by se blíže zabývali subjektivními vztahy a významy přisuzovanými prostoru - regionům.

- ▶ **Třetí směr chápání (pojetí, vnímání)** regionu se rozvíjí od 80. let 20. století a souvisí s diskusí o konceptech regionu (ale i místa) hlavně v rámci tzv. nové regionální geografie.
- ▶ Novou regionální geografii lze považovat za výsledek tzv. sociálního nebo kulturního obratu v rámci celé disciplíny (běžně se označuje jako „social/cultural turn“). Tento zvrát bývá popisován jako **přechod od výzkumu územní organizace společnosti ke zkoumání sociální organizace prostoru**. Od toho se odvíjí chápání regionu jako socio-prostorového procesu, sociální konstrukce.

- ▶ Region jako takový pak slouží jako prostředí pro existenci sítí kulturních, ekonomických, politických aj. procesů a vztahů.
- ▶ Regiony jsou založeny občas na základě kolektivní sociální klasifikace/identifikace, častěji však na četných aktivitách, jimiž je vytvářen, postupně institucionalizován a reprodukován příběh specifické regionální jednotky a regionální identity v širším prostředí prostorové dělby práce.



**Region** – území vymezené na základě společných znaků, dynamický geografický (prostorový) systém, formující se na zemském povrchu na bázi určitých skutečností, které jej odlišují od okolí.

▶ **Geografické pojetí regionu:** geograficky ohraničené území, které se od ostatních odlišuje souborem přírodních daností, strukturou obyvatelstva, strukturou ekonomiky apod.

▶ **Sociální pojetí regionu:** územní jednotka, ve které se odehrávají základní životní funkce obyvatelstva (práce, bydlení, vzdělávání, zájmová aktivita, zdravotní a sociální zabezpečení aj.).

▶ **Urbanistické pojetí regionu:** hierarchicky strukturovaný systém měst, která s ohledem na svá postavení plní v regionu rozmanité sídelní funkce.

**Ekonomické pojetí regionu:** Tržní síly formují tržní zóny výrobků a jejich vzájemným překrytím vzniká ekonomická základna regionu.

- ▶ **Region jako nástroj výzkumu a prostorové analýzy** – Základními předpoklady uznání území za region jsou: stejnorodost území ve smyslu stanovených kritérií a vymezení podstatných kritérií z pohledu zkoumaného problému.
- ▶ Pojetí stejnorodosti regionu se stalo východiskem pro rozlišení dvou typů regionů: homogenních a heterogenních (nodálních).

► **Region jako nástroj aktivity** – nástroj pro organizaci regionální politiky státu.

**Administrativní regiony** – zpravidla jsou hierarchicky uspořádané, zabezpečují výkon veřejné správy, kterou stát přenesl na orgány nižších územních celků. Mají zákonem stanovené kompetence, které zabezpečují územní instituce státní správy a instituce samosprávy. Nevyvíjí se spontánně, ale pouze na základě právního aktu (např. jednotky NUTS).

**Speciální regiony** – jsou vymezovány pro řešení určitých specifických problémů (chráněné krajinné oblasti, strukturálně postižené oblasti, ...)

▶ Proces formování regionu lze velmi dobře dokumentovat na příkladu kraje Vysočina. Původně

▶ **Jihlavský kraj** byl vytvořen ústavním zákonem v roce 1997. Seskupením tehdejších okresů Jihlava, Třebíč a Žďár nad Sázavou (z kraje Jihomoravského), Havlíčkův Brod (z kraje Východočeského) a Pelhřimov (z kraje Jihočeského) vznikl region na rozhraní bývalých historických zemí Čechy a Morava.

▶ Krajské instituce začaly fungovat v roce 2000 a nově zvolené krajské zastupitelstvo záhy po svém ustavení nejen navrhlo Parlamentu ČR změnu názvu kraje na **kraj Vysočina**, ale schválilo také regionální symboly, přejmenovalo a vytvořilo řadu institucí, v jejichž názvu je slovo „Vysočina“.

▶ Pojem Vysočina, do té doby často užívaný jako označení Českomoravské vrchoviny, tak stále více vstupuje do širšího povědomí společnosti jako označení nového regionu.





Kraj Vysočina

[www.kr-vysocina.cz](http://www.kr-vysocina.cz)

*Na shledanou!*

- ▶ **Homogenní regiony** jsou vnitřně stejnorodé, vymezené na základě určité vlastnosti nebo znaku, který je typický pro celé území regionu. Častěji se s nimi pracuje ve fyzické geografii (např. regiony klimatické, geomorfologické...), ale mohou zobrazovat také socioekonomickou realitu (průmyslové regiony, turistické destinace, rozvinuté či zaostalé regiony apod.).

**Homogenní regiony Rady Evropy** – pro potřeby koordinace regionální politiky a vypracování strategie evropského regionálního plánování rozčlenila Rada Evropy území členských států na územní celky, které se vyznačují stejnorodostí základních znaků.

Podle Evropské charty regionálního plánování lze všechny země členit do následujících typů regionů:

- ▶ **Venkovské** – plní především zemědělskou funkci, Je třeba v nich dosáhnout standardního vybavení službami tak aby nepokračoval proces neúnosné migrace z venkova do měst.
- ▶ **Městské** – přirozená centra ekonomického růstu. Města je třeba rozvíjet podle územních plánů, pozornost by měla být věnována životnímu prostředí, infrastruktuře a obnově a ochraně kulturních památek.

- ▶ **Příhraniční** – vyžadují koordinovanou mezinárodní politiku, která založí jejich rozvoj na regionální přeshraniční spolupráci a odstraní jejich postavení periferních regionů.
- ▶ **Horské** – zahrnují bohatství přírodních zdrojů, v zájmu rozvoje je uchování přírodního potenciálu ale i vhodná podpora cestovního ruchu nebo rozvoje lesního hospodářství.
- ▶ **Hospodářsky slabé** – nejsou v nich vhodně vyprofilovaná nosná odvětví namísto původních, která z různých důvodů upadla.
- ▶ **Strukturálně postižené** – nepružně reagují na dynamické strukturální změny v ekonomice, probíhá v nich úpadek ekonomických aktivit, infrastruktury i pracovního potenciálu. Jejich revitalizace je kapitálově velmi náročná.
- ▶ **Pobřežní oblasti a ostrovy** – vyžadují osobitou politiku s ohledem na rozvoj hromadné turistiky a dopravy v Evropě, mnohé z nich je nezbytné industrializovat a zabezpečit v nich rovnováhu mezi ekonomickým rozvojem, urbanizací a životním prostředím.



- ▶ **Heterogenní regiony** jsou nesourodé z hlediska vlastností, ale jsou jednotné z hlediska vztahů jejich vnitřních složek. Sestávají z jádra (centra, uzlu) a zázemí (periferie, spádové oblasti).
- ▶ Kritériem pro vymezení těchto regionů je intenzita vzájemného působení a síla vazeb mezi centrem a prvky v zázemí.
- ▶ Příkladem těchto vazeb může být dojíždka za prací, do škol či za službami, které jsou poskytovány centrálním městem.



- ▶ **Regionalizace** je proces vlastního vymezení regionů na zvolené hierarchické úrovni, zaměřuje se na odlišnosti v rámci geografické sféry.
- ▶ Má individuální charakter a identifikuje tedy individuální regiony. Výsledkem regionalizace jsou tzv. individuální regionální systémy, kdy se do procedury zavádí podmínka prostorového sousedství.
- ▶ Prostorové jednotky vykazující stejné regionalizační kritéria spolu musí sousedit, aby mohly být spojeny v region větší.
- ▶ Úkolem regionalizace je identifikace charakteristických (společných) rysů určitého území, na základě analýzy vstupních údajů (dat, informací) v souvislosti se stanoveným účelem.

# Regionalizace cestovního ruchu na území ČR

Historie vymezení regionů cestovního ruchu na území České republiky sahá **do poloviny 20. století**, kdy byla v 60. letech schválena Rajonizace cestovního ruchu ČSSR.

**O dvacet let později** tehdejší vláda přijala její aktualizaci – **Rajonizaci cestovního ruchu ČSR.**

Na přelomu 20. a 21. století Česká centrála cestovního ruchu CzechTourism rozčlenila území České republiky na tzv. **marketingové (turistické) regiony a oblasti cestovního ruchu.**

V roce 2001 Ústav územního rozvoje vypracoval pro Ministerstvo pro místní rozvoj ČR **Hodnocení potenciálu cestovního ruchu v obcích ČR.**

V roce 2007 byl publikován **Návrh nové rajonizace cestovního ruchu ČR.**

# Rajonizace obsahuje

1. Vyhodnocení souboru přírodních podmínek.
2. Vyhodnocení souboru podmínek (objektů) vytvořených lidskou činností.
3. Vybavenost dopravní infrastrukturou podle jednotlivých druhů dopravy.
4. Vybavenost zařízeními umožňujícími využití podmínek a realizaci cestovního ruchu.
5. Vyhodnocení negativních vlivů na cestovní ruch.

### 3 základní přístupy k rajonizaci, resp. regionalizaci cestovního ruchu v turisticky vyspělých evropských zemích

- ▶ • **Nejstarší přístup od 50. do 70. let minulého století** akcentuje především **geografický princip**, vyčleňující, resp. členící obvykle území podle významných geografických (geomorfologických) celků (např. hory, resp. horské oblasti, moře, pobřeží, velkoměsta, lázně, aj.).
- ▶ • **Druhý přístup akcentuje územně-plánovací princip**, tedy delimitaci území podle diferenciací funkčního využití území a prostorového rozložení, resp. Významu cestovního ruchu a jeho aktivit. *např. „Rajonizace cestovního ruchu ČSR“ z roku 1981 nebo „Regionálizácia cestovného ruchu v Slovenskej republike 2005“.*

▶ • **Třetí, nejmladší a v současnosti nejrozšířenější přístup, lze označit jako marketingový přístup.** Vychází z pragmatické potřeby co nejúčelnější propagace turistické nabídky území na národní, resp. regionální úrovni na jedné straně, a významně také z požadavku přípravy konkurenceschopných turistických produktů místními a regionálními aktéry v těchto regionech a oblastech (lokální a regionální turistické regiony a turistická sdružení) na straně druhé

# Důvody vzniku Rajonizace ČSSR

- ▶ V roce 1958 bylo vládním usnesením uloženo řídit rozvoj cestovního ruchu **Plánem rajonizace cestovního ruchu**, který by vycházel z úkolů státního plánu.
- ▶ Naléhavým úkolem se tedy stalo plánování podle vyhraněných oblastí cestovního ruchu, které nemusí být vždy shodné s územními správními celky.
- ▶ Bylo proto potřeba vypracovat rajonizaci oblastí a center cestovního ruchu z hlediska jejich významu, frekvence i předpokládaného dalšího rozvoje.
- ▶ Rajonizaci ČSSR vláda schválila 17. 10. 1962, později na ni začaly navazovat práce územně plánovací dokumentace, územně technické koncepční materiály, ale i propagace cestovního ruchu.

- ▶ Na územích vhodných pro cestovní ruch bylo v České republice vymezeno **47 oblastí cestovního ruchu**.
- ▶ Na základě lokalizačních podmínek byly pro tyto oblasti určeny funkce ve vztahu k cestovnímu ruchu, stupně atraktivnosti těchto funkcí a sezónnost, poté byly oblasti cestovního ruchu zařazeny do čtyř kategorií mezinárodního až oblastního významu.
- ▶ Dále byly vyhodnoceny vztahy k cestovnímu ruchu také u městských sídel a lázeňských měst. Byly určeny hlavní směry krátkodobé rekreace obyvatelstva městských sídel a průmyslových aglomerací, směrné kapacity (přípustné zatížení území) a také pořadí komplexního dobudování infrastruktury cestovního ruchu v jednotlivých oblastech.

# *Rajonizace cestovního ruchu ČSR (aktualizace)*

- ▶ Vláda ČSR ji schválila v roce 1981. V lednu roku 1982 schválil Vládní výbor pro cestovní ruch ČSR Směrnici pro realizaci rajonizace cestovního ruchu ČSR.
- ▶ Dokument vymezoval 47 oblastí cestovního ruchu nově i s podoblastmi. Jeho platnost se předpokládala do roku 2000.
- ▶ **Potřeby a požadavky aktualizace Rajonizace ČSSR**
  - Zpřesnit územní hodnoty;
    - Zhodnotit vliv rekreační zástavby objektů v osobním vlastnictví občanů na rekreační zatížení území;
  - Zhodnotit vliv změny sídelní struktury na zatížení rekreačních území;



- Zhodnotit vliv rozvoje silniční a dálniční sítě na využívání území pro cestovní ruch a rekreaci;
- Promítnout nároky krátkodobého cestovního ruchu ze sousedních států na oblasti v přilehlém pohraničním území;
- Formulovat zásady rozvoje materiálně technické základny cestovního ruchu;
- **Oblastí cestovního ruchu** na území ČSSR bylo stanoveno 71, z nichž 47 se nacházelo v ČSR a 24 v SSR (v roce 1961 v ČSSR 67 oblastí, z toho 20 v SSR).
- Z celkové rozlohy ČSSR připadlo na území oblastí cestovního ruchu asi 81,2%, v ČSR to bylo 79,0% její rozlohy. Skutečně využitelná plocha v ČSSR, po průmětu faktorů vylučujících rekreační využitelnost území, byla asi o 12% menší.

Na základě kvality přírodních, kulturně-historických a společenských podmínek, podle rozsahu a počtu funkcí a sezónnosti byly stanoveny **čtyři kategorie oblastí cestovního ruchu**.

- ▶ **První kategorie** zahrnovala oblasti s nejkvalitnějšími přírodními předpoklady a širokým souborem funkcí celostátního a mezinárodního významu a se širokou časovou využitelností.
- ▶ **Druhá kategorie** obsahovala oblasti s velmi kvalitními přírodními předpoklady, širokým souborem funkcí celostátního a mezinárodního významu a se sníženou časovou využitelností.
- ▶ **Do třetí kategorie** patřily oblasti s kvalitními přírodními předpoklady a s užším souborem funkcí většinou oblastního až celostátního významu a se sníženou časovou využitelností.
- ▶ **Do čtvrté kategorie** byly zahrnuty oblasti s méně vhodnými přírodními předpoklady, s významnějším dopadem faktorů vylučujících rekreační využitelnost, s funkcemi převážně oblastního významu a časově omezenou využitelností.

- ▶ **Rekreační území mimo oblasti cestovního ruchu** – k rekreaci jsou využívána také, ale v nižší intenzitě. Slouží zejména pro individuální krátkodobou rekreaci v zázemí měst.
- ▶ V aktualizované rajonizaci byla nově vymezena vybraná rekreačně využitelná či využívaná území mimo oblasti cestovního ruchu.
- ▶ **Kategorizace míst a území s atraktivitami cestovního ruchu** – všechny vybrané atraktivity byly zařazeny do tří kategorií: kulturní památky, tradiční kulturně společenské akce, přírodní pozoruhodnosti.

# Marketingové turistické regiony a oblasti

▶ V letech 1998 – 1999 bylo území České republiky Českou centrálou cestovního ruchu – CzechTourism (dále jen CzechTourism) rozčleněno na turistické regiony a oblasti.

▶ Bylo tedy vymezeno 15 turistických regionů, jejichž prostřednictvím by se Česká republika měla prezentovat v zahraničí.

▶ Pro domácí obyvatele bylo vytvořeno členění podrobnější – k orientaci v domácím cestovním ruchu jim má sloužit 43 turistických oblastí.

▶ Tyto územní celky ve většině neodpovídají administrativnímu členění státu, neboť politicky stanovené hranice neodpovídají potřebám cestovního ruchu.

# *Marketingové turistické regiony a oblasti*

- ▶ V roce 2010 vešlo v platnost nové členění České republiky **na 17 turistických regionů.**
- ▶ Přibyly dva nové turistické regiony (Východní Morava a Královehradecko), došlo ke změně názvů (např. Český Sever - Českolipsko a Jizerské hory).
- ▶ Tyto regiony se mohou dále členit na turistické oblasti, které tvoří nižší územní celky.
- ▶ Turistické regiony se dělí na menší území, na tzv. turistické oblasti. V České republice 37 je **40 turistických oblastí.**





1. Praha
2. Střední Čechy – západ
3. Střední Čechy – jih
4. Střední Čechy – severovýchod – Polabí
5. Jižní Čechy
6. Šumava
7. Český les
8. Pízeňsko
9. Západočeské lázně
10. České Středohoří a Žatecko
11. Krušné hory a Podkrkonoší
12. České Švýcarsko
13. Českolipsko
14. Jizerské hory
15. Český ráj
16. Krkonoše a Podkrkonoší
17. Kladské pomezí
18. Hradecko
19. Orlického hory a Podorlicko
20. Pardubicko
21. Chrudimsko – Hlincecko
22. Králický Sněžník
23. Českomoravské pomezí
24. Vysočina
25. Znojemsko a Podýjí
26. Pálava a Lednicko-Valtický areál
27. Slovácko
28. Brno a okolí
29. Moravský kras a okolí
30. Kroměřížsko
31. Zlínsko a Luhačovicko
32. Valašsko
33. Beskydy – Valašsko
34. Těšínské Slezsko
35. Ostravsko
36. Podolí – Moravské Kravaňsko
37. Opavské Slezsko
38. Střední Morava
39. Jeseníky – západ
40. Jeseníky – východ

