

Vnější ekonomické prostředí

Druhý tutoriál



**SLEZSKÁ
UNIVERZITA**
OBCHODNĚ PODNIKATELSKÁ
FAKULTA V KARVINĚ

Doc. Mgr. Ing. Michal Tvrdoň, Ph.D.
Katedra ekonomie a veřejné správy

Peníze a jejich role v ekonomice



SLEZSKÁ
UNIVERZITA
OBCHODNĚ PODNIKATELSKÁ
FAKULTA V KARVINĚ

- Reálná ekonomika (výroba pomocí VF) vs. peněžní (peníze v různých podobách a utváření cen)
 - Bez peněžních procesů by však ty reálné probíhaly jen stěží (měření procesů v peněžních jednotkách a následné srovnání efektivity)
 - V historii byly i snahy o odstranění peněz
 - Peníze = takový statek, který v určité společnosti slouží jako všeobecně přijímaný prostředek směny (platidlo)
 - Z pohledu práva se používá zákonné platidlo, tj. měna daného státu (v ČR koruna, zatím)
-

- Prostředek směny = zprostředkovávají koupi a prodej zboží a služeb, přinesly tak zjednodušení obchodu ve srovnání s barterovou směnou
 - Zúčtovací jednotka = peníze vyjadřují ceny statků, hmotná a nehmotná aktiva (tzv. oceňování) – kalkulační proces
 - Uchovatel hodnoty = lze uchovat hodnotu pro budoucí spotřebu a na základě současné odložené spotřeby akumulovat peníze a vytvářet budoucí bohatství
-

Vlastnosti peněz



- dělitelnost = hlavní výhoda peněz, lze je rozložit na menší jednotky (např. koruna a haléře vs. mušle)
 - zaměnitelnost = účastníkům směny je jedno, v jaké formě či složení peníze vydají/přijmou, dokud platí, že dohromady dají smlouvenou cenu (10x100 Kč= 1x 1000 Kč)
 - přenositelnost = oproti drahým kovům výrazně lehčí a jsou tak nižší transakční náklady
 - trvalost a trvanlivost = není navržena žádná expirace, delší životnost
-

Poptávka po penězích



SLEZSKÁ
UNIVERZITA
OBCHODNĚ PODNIKATELSKÁ
FAKULTA V KARVINĚ

- Přání ekonomických subjektů držet peníze jako prostředek směny a uchovatele hodnoty
 - MD= množství poptávaných peněz při určité úrokové míře (cena peněz)
 - Jinak řečeno – přání ekonomických subjektů držet určitou velikost zásoby peněz= peněžní zůstatky
 - Nominální vs. reálné peněžní zůstatky
 - Rozdílné motivy poptávky po penězích (transakční a spekulativní)
-

Poptávka po penězích

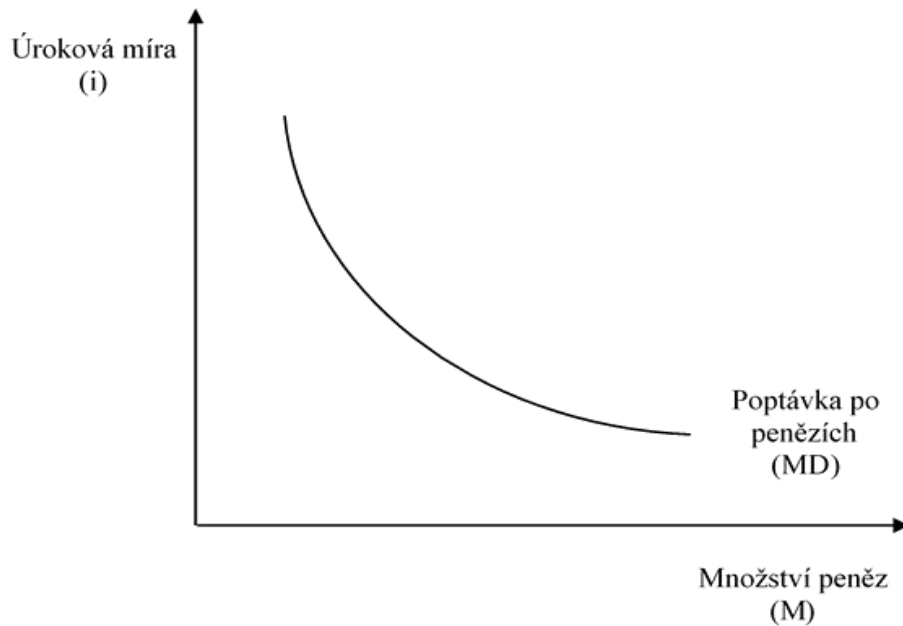


- **transakční poptávka** - založena na funkci peněz jako prostředníka směny. Ekonomické subjekty tak drží určitou peněžní zásobu. Časový nesoulad (kupuji pořád, ale výplata 1x za měsíc) + opatrnostní motiv
 - **Opatrnostní poptávka** – je spojena s výjimečnými výdaji, které nejsou časté, ale může k nim dojít (porouchá se pračka, auto – je třeba koupit nové), tzv. finanční rezerva
 - **spekulační poptávka** – založena na funkci peněz jako uchovatele hodnoty. Ekonomické subjekty tvoří tzv. portfolio svých aktiv (diverzifikace s cílem snížení rizika). Drží peníze za účelem investice např. do cenných papírů, nemovitostí
-

Křivka poptávky po penězích (MD)



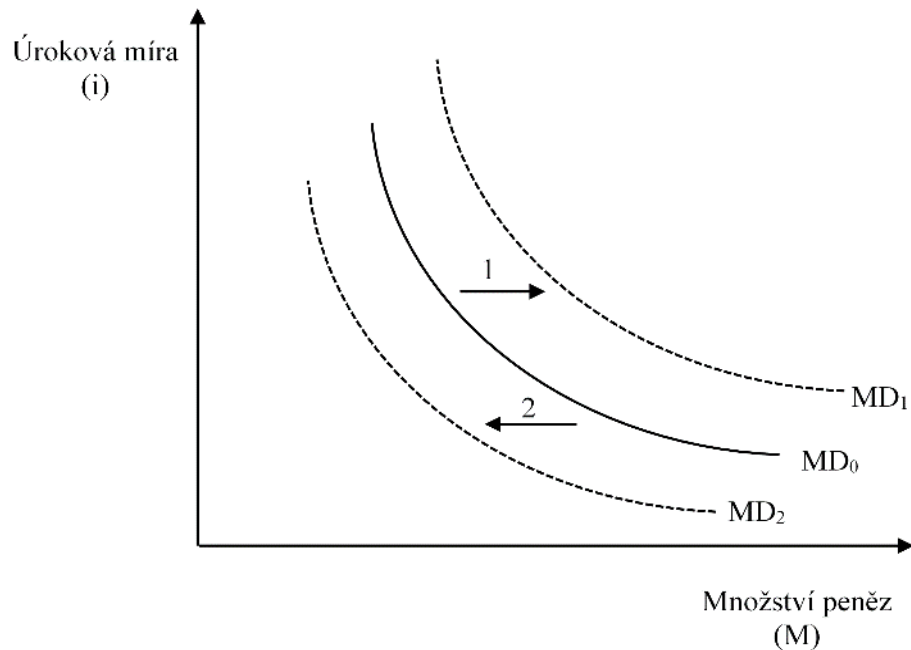
**SLEZSKÁ
UNIVERZITA**
OBCHODNĚ PODNIKATELSKÁ
FAKULTA V KARVINĚ



Křivka poptávky po penězích (MD) – změna polohy



**SLEZSKÁ
UNIVERZITA**
OBCHODNĚ PODNIKATELSKÁ
FAKULTA V KARVINĚ



Poptávka po penězích – faktory posunů



SLEZSKÁ
UNIVERZITA
OBCHODNĚ PODNIKATELSKÁ
FAKULTA V KARVINĚ

Změna úrovně reálných důchodů:

- vzrostou-li příjmy ekonomických subjektů, roste jejich bohatství a jejich výdaje na nákup např. spotřebních statků rostou, na což však potřebují větší množství peněz (zpravidla k tomu dochází při ekonomickém růstu, kdy se zvyšuje reálný HDP, rostou reálné mzdy, zisky firem, což vyvolává růst spotřebních a investičních výdajů),
- naopak v případě poklesu příjmů ekonomických subjektů, nejčastěji vlivem ekonomické recese, se křivka poptávky po penězích posunuje směrem doleva

Změna cenové hladiny:

- při růstu cenové hladiny budou ekonomické subjekty poptávat větší množství peněz na to, aby si koupily stejné množství statků a služeb, jejichž ceny vzrostly (např. stejný nákupní košík v supermarketu je oproti minulému období zkrátka dražší, na což budeme potřebovat větší množství hotovosti), což vyvolá posun křivky poptávky doprava
 - Naopak snížení cenové hladiny vyvolá posun křivky po penězích směrem doleva
-

Nabídka peněz (MS)



SLEZSKÁ
UNIVERZITA
OBCHODNĚ PODNIKATELSKÁ
FAKULTA V KARVINĚ

- vztah mezi množstvím peněz, tentokrát však nabízeným, a úrokovou mírou
 - nabídku peněz tvoří bankovní sektor, který se skládá z centrální banky a mnoha komerčních bank
 - Centrální banka by se dala označit jako „banka bank“, což znamená, že je to nejvyšší monetární autorita, zodpovědná za regulaci bankovního systému a dohled nad jeho fungováním. V současných rozvinutých tržních ekonomikách se funkce centrálních bank příliš neliší a jde je rozlišit do dvou hlavních oblastí:
 - **mikroekonomická** – představuje regulaci a dohled bankovního systému, postavení centrální emisní banky jako banky bank a banky státu, ale také její vystupování vůči veřejnosti a zahraničí jako reprezentant státu v měnové oblasti;
 - **makroekonomická** – je založena především na provádění monetární politiky, emise hotovostních peněz a operace s devizovými prostředky a devizovou činnost.
-

Činnost centrální banky (na příkladu ČNB)



SLEZSKÁ
UNIVERZITA
OBCHODNĚ PODNIKATELSKÁ
FAKULTA V KARVINĚ

- určuje měnovou politiku,
 - vydává bankovky a mince,
 - řídí a dohlíží na peněžní oběh, platební styk a zúčtování bank,
 - vykonává dohled nad bankovním sektorem, kapitálovým trhem, pojišťovnictvím, penzijním připojištěním, družstevními záložnami, institucemi elektronických peněz a směnárny
 - jako ústřední banka poskytuje ČNB bankovní služby státu a veřejnému sektoru
 - vede účty organizacím a osobám napojeným na státní rozpočet
 - na základě dohody s Ministerstvem financí provádí v souladu s rozpočtovými pravidly operace spojené s emisemi státních dluhopisů a investicemi na finančních trzích.
-

Komerční banky



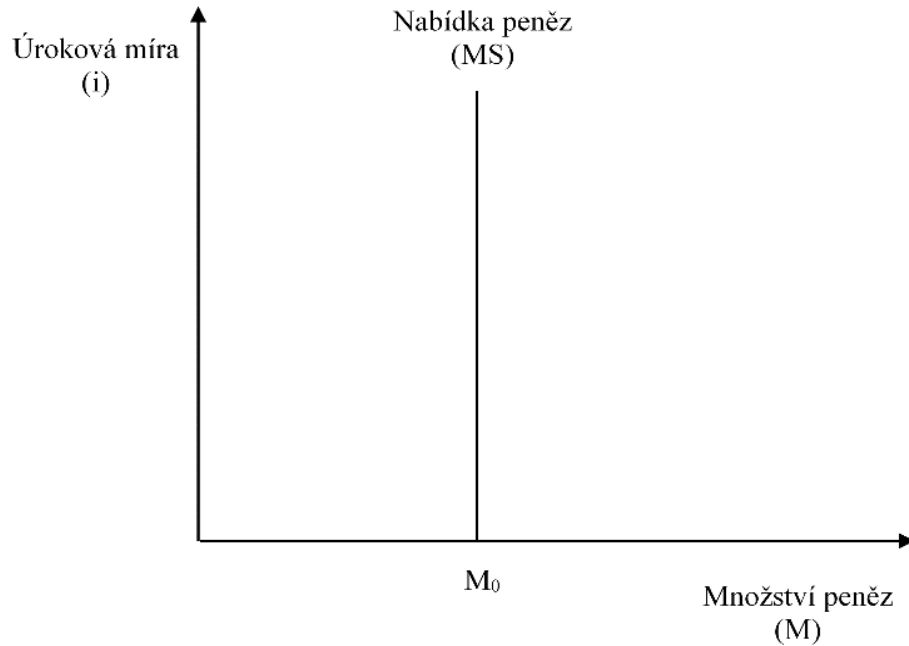
SLEZSKÁ
UNIVERZITA
OBCHODNĚ PODNIKATELSKÁ
FAKULTA V KARVINĚ

- vznikají na základě poskytnuté bankovní licence od centrální banky. Její získání je podmíněno splněním všeobecně stanovených předpokladů. Komerční banky v zásadě vykonávají tyto základní operace:
 - **pasivní operace**, tj. přijímají vklady – v tomto případě se dostávají do role dlužníka a vznikají jim závazky. Aby banky motivovaly ekonomické subjekty k vkladům, platí jim za poskytnutí vkladu úroky.
 - **aktivní operace**, tj. poskytují úvěry – v tomto případě se banky dostávají do role věřitele a vznikají jim pohledávky. K těmto operacím jsou využívány vklady z pasivních operací a v tomto případě platí úroky dlužníci, které jsou vyšší než úroky poskytované u vkladů, což je základní princip fungování bankovního sektoru.
 - **zprostředkovatelské a poradenské operace**, tj. poskytují služby klientům – od platebního styku, přes směnářskou činnost, expertní činnost pro firmy a veřejný sektor (např. pokud chce firma či obec vydat obligace) atd.
-

Křivka nabídky peněz (MS)



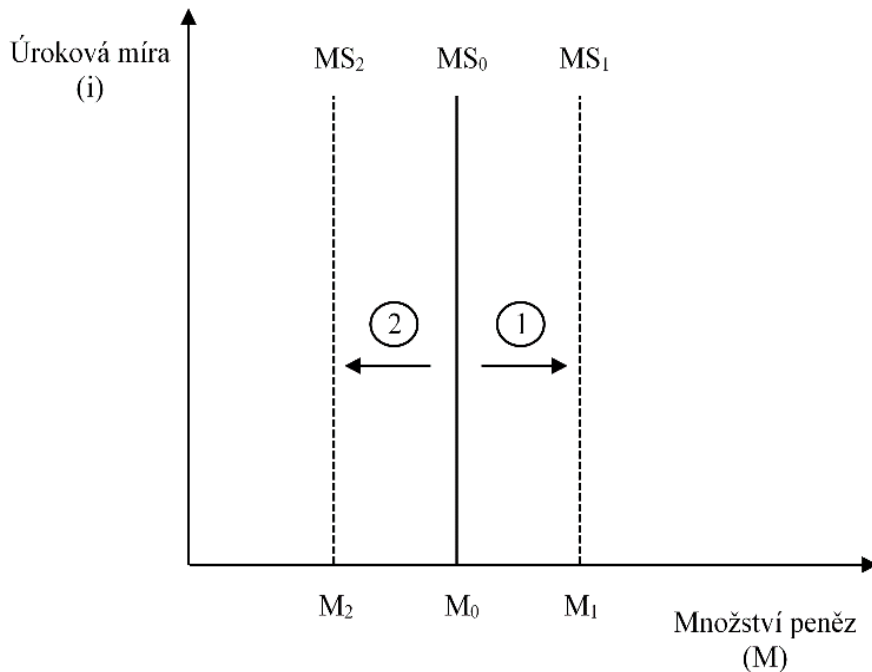
**SLEZSKÁ
UNIVERZITA**
OBCHODNĚ PODNIKATELSKÁ
FAKULTA V KARVINĚ



Posuny křivky nabídky peněz (MS)



SLEZSKÁ
UNIVERZITA
OBCHODNĚ PODNIKATELSKÁ
FAKULTA V KARVINĚ



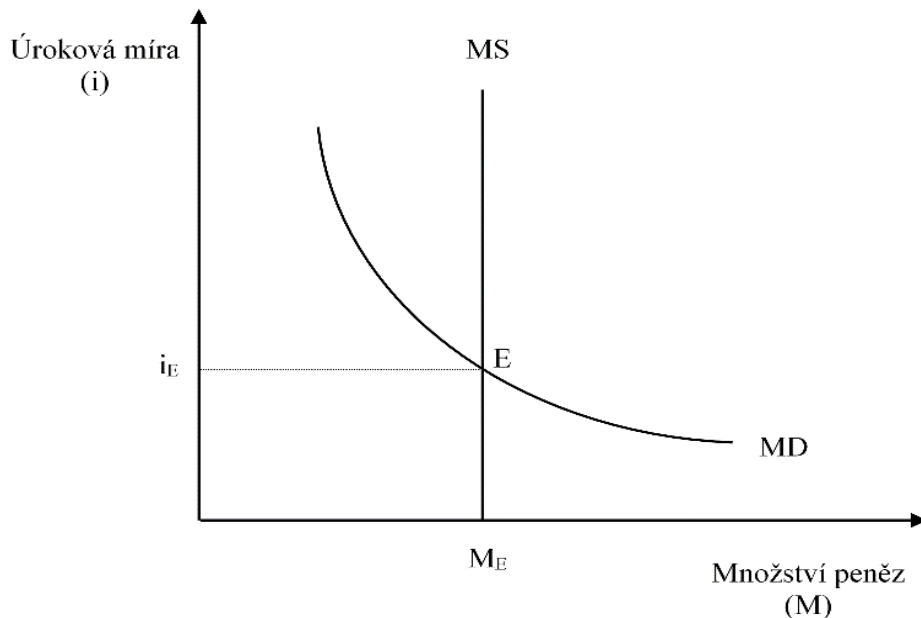
Pokud se centrální banka rozhodne zvyšovat nabídku peněz v ekonomice, potom dojde k posunu křivky MS směrem doprava (jedná se o tzv. **expanzivní monetární politiku**) – viz pohyb 1

Pokud se centrální banka rozhodne nabídku peněz snížit, potom se křivka MS posune směrem doleva (jedná se o tzv. **restriktivní monetární politiku**) - viz pohyb 2

Rovnováha na trhu peněz



**SLEZSKÁ
UNIVERZITA**
OBCHODNĚ PODNIKATELSKÁ
FAKULTA V KARVÍNĚ

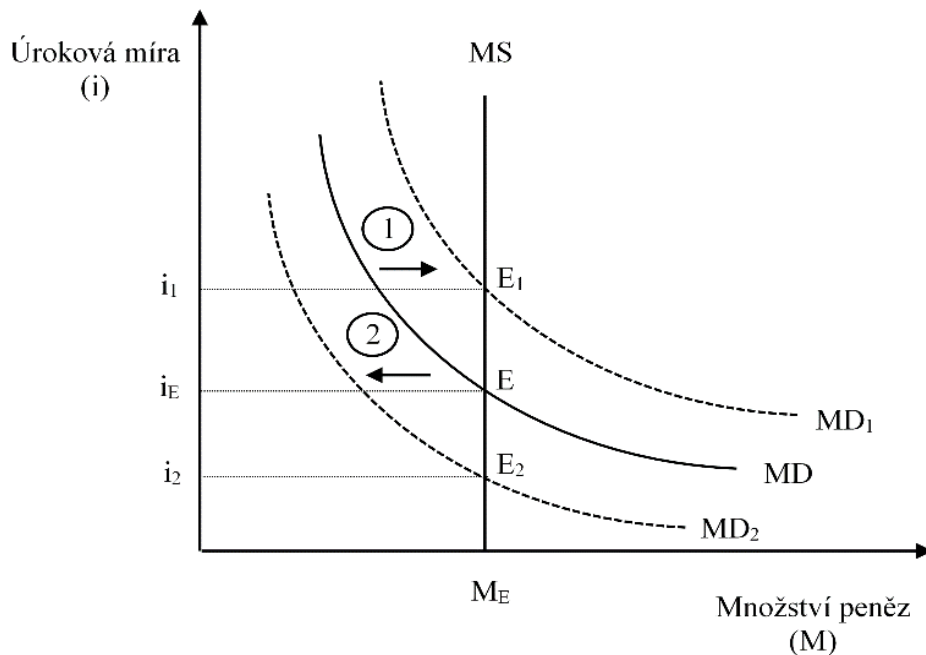


Rovnovážný bod E je průsečíkem obou křivek, tedy bodem, kde se střetává nabídka a poptávka a kde je poptávané množství peněz rovno tomu nabízenému (viz bod E). Za tohoto stavu je dosažena rovnovážná úroková míra (i_E) a rovnovážné množství peněz (M_E). Při jakékoliv jiné úrovni úrokové míry by byl trh peněz v nerovnováze – při vyšší úrokové míře, než kolik činí rovnovážná, by bylo větší nabízené množství než poptávané (ekonomické subjekty při vyšší úrokové míře začnou upravovat své finanční portfolio a přesouvat peníze z nejlíkvinnějších forem do méně likvidních, které nesou vyšší úrok). Kdyby byla naopak dosažena úroková míra nižší než rovnovážná, ekonomické subjekty by jednaly v opačném gardu.

Rovnováha na trhu peněz

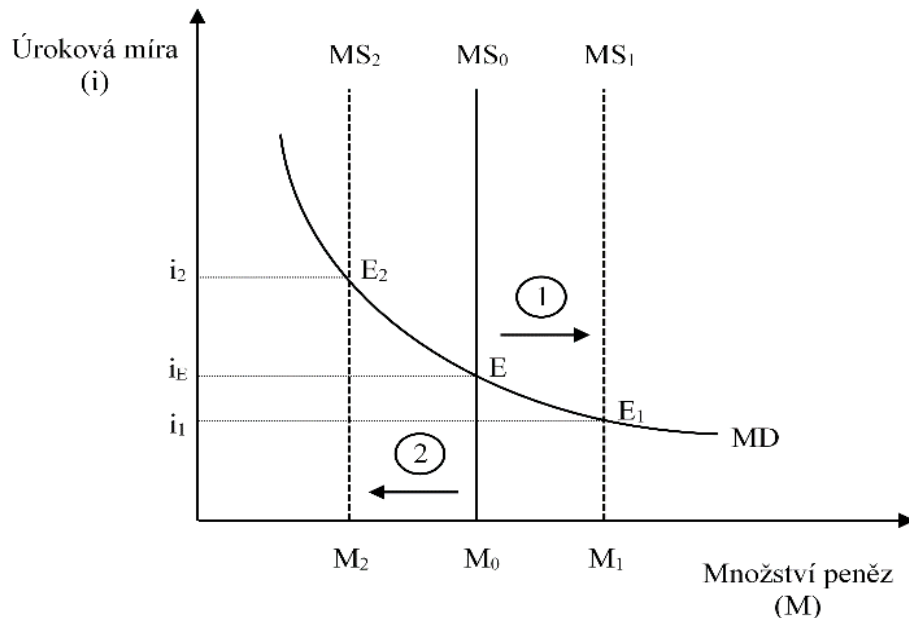


**SLEZSKÁ
UNIVERZITA**
OBCHODNĚ PODNIKATELSKÁ
FAKULTA V KARVÍNĚ



Pokud dojde k posunu křivky MD směrem doprava (pohyb 1), čili došlo ke zvýšení poptávky po penězích, potom, jak je ostatně patrné z obrázku, se v zájmu zachování rovnovážného stavu zvýší také úroková míra z hodnoty i_E na i_1 . Ke snížení úrokové míry by došlo v případě snížení poptávky po penězích (viz pohyb 2).

Rovnováha na trhu peněz



Pokud se zvýší nabídky peněz z úrovně M_0 na úroveň M_1 (křivka MS se posune směrem doprava, viz pohyb 1), potom se sníží úroková míra z i_E na úroveň i_1 . V případě snížení nabídky peněz (viz posun 2) - úroková míra by se zvýšila na úroveň i_2 .

Inflace



- Inflace je nejčastěji definována jako trvalý růst všeobecné (průměrné) cenové hladiny.
 - Inflace jako porucha rovnováhy (nejzřetelněji se projevuje růstem cen)
 - Inflace vs. zdražování
 - Cenová hladina P představuje průměrnou úroveň cen určitého souboru statků v běžném období (ceny P_1) ve srovnání s cenami určitého vybraného základního období (ceny P_0)
-

- Míra inflace vyjadřuje, jak rychle se zvyšovala cenová hladina, vztahující se k období t , ve srovnání s cenovou hladinou, vztahující se k období $t-1$
 - Měří se pomocí tzv. cenových indexů:
 - Index spotřebitelských cen (CPI)
 - Index cen výrobců (PPI) – promítá se do CPI
 - Deflátor HDP
 - Cenový index = měří částku (mezi 2 obdobími), kterou je nutno nezbytné vynaložit na nákup určitého koše statků a služeb v běžném období ve srovnání s částkou, kterou bylo nutno vynaložit v období základním
-

Inflace



- **Deflace** = pokles cenové hladiny (např. míra inflace $-0,8\%$)
 - **Desinflace** = snižování míry inflace, tj. zpomalování (např. 8% pak 6% a $3,5\%$)
 - **Stagflace** = stagnace ekonomiky spojená s růstem cenové hladiny (Y stagnuje a růst P)
 - **Slumpflace** = pokles reálného produktu spojený s růstem cenové hladiny (pokles Y a růst P)
-

- **Mírná (plíživá)** - jednotky % ročně
 - **Pádivá** - pohybující se v desítkách % ročně
 - **Hyperinflace** - dosahuje stovky a tisíce procent ročně (peníze přestávají fungovat, rozšiřuje se naturální směna, používá se zahraniční měna, je nutná měnová reforma). Jedna z největších inflací postihla Německo, kde během let 1922-1923 vzrost cenový index ze 100 na 10 000 000 000
-

- **Otevřená inflace**, jež se plně projevuje v růstu cenové hladiny a je zachycena v cenových indexech, které tvoří základ pro výpočet míry inflace.
 - **Skrytá inflace**, jež je zvláštní tím, že se zvyšování cen nepromítá do cenových indexů, což může být způsobeno např. chybně sestaveným košem, který nevzal v potaz měnící se nákupní zvyklosti ekonomických subjektů, zejména domácností. Dalším projevem může být zhoršení kvality výrobků beze změny ceny.
 - **Potlačená inflace** nastává tehdy, když je růst cen administrativně bržděn – např. formou zmrazení cen, což zpravidla mívá jen dočasný charakter, po kterém ceny „vyletí“ raketově nahoru nebo se začne rozvíjet šedá nebo dokonce černá ekonomika.
-

Trh práce a nezaměstnanost



SLEZSKÁ
UNIVERZITA
OBCHODNĚ PODNIKATELSKÁ
FAKULTA V KARVÍNĚ

- **Trh práce** = místo, kde se střetává nabídka s poptávkou
 - Je segmentován do stovek dílčích trhů, zpravidla dle povolání a regionu
 - trh práce je mnohem více regulován ze strany státu (postavení zaměstnance je vůči zaměstnavateli nerovné a z toho plyne potřeba větší ochra-ny zaměstnanců)
 - nabídku práce tvoří domácnosti, které na trhu práce nabízejí své „ruce“ a „mozky“, kterou si pronajímají jako výrobní faktor firmy nebo stát, které zase tvoří poptávku po práci
 - Cenou práce je pak **mzdová sazba**
-

Trh práce – členění obyvatelstva



SLEZSKÁ
UNIVERZITA
OBCHODNĚ PODNIKATELSKÁ
FAKULTA V KARVINĚ

- **ekonomicky aktivní obyvatelstvo** neboli pracovní síla, jež je tvořena zaměstnanými a nezaměstnanými. Mezi **zaměstnané** řadíme osoby, jež mají placené zaměstnání nebo osoby zaměstnané ve vlastním podniku a také profesionální příslušníci armády a osoby na mateřské dovolené, pokud před tím pracovaly (ne však na rodičovské dovolené). Přitom není rozhodující, o jakou formu pracovního vztahu se jedná (trvalý, dočasný, sezónní či příležitostný). Mezi **nezaměstnané** řadíme osoby v produktivním věku, tj. starší 15 let a mladší 65 let, které si aktivně hledají práci a v případě nabídky pracovního místa jsou schopni do 14 dnů nastoupit do práce.
 - **ekonomicky neaktivní obyvatelstvo**, které nevstupuje aktivně na trh práce, což je dáno tím, že práci z nejrůznějších důvodů nehledají. Patří sem děti, studenti připravující se na budoucí povolání, lidé v domácnosti, zdravotně hendikepovaní nebo starobní důchodci.
-

Nezaměstnanost



- Nezaměstnanost = jev, tj. nerealizovaná (neuspokojená) nabídka práce na trhu práce, neboli situace, kdy je nabízené množství práce větší než poptávané
- Míra nezaměstnanosti (u) = ukazatel toho, jak vysoký je podíl nezaměstnaných na celkovém počtu ekonomicky aktivního obyvatelstva (zaměstnaní + nezaměstnaní)

$$u = \frac{U}{L} \cdot 100 \qquad u = \frac{U}{E + U} \cdot 100$$

Nezaměstnanost - příčiny



**SLEZSKÁ
UNIVERZITA**
OBCHODNĚ PODNIKATELSKÁ
FAKULTA V KARVINĚ

- hospodářský cyklus
 - probíhající strukturální změny v ekonomice
 - realizovaný vědeckotechnický pokrok
 - rozsah státních zásahů do ekonomiky
 - integrační tendence
 - přesun kapitálu ve světové ekonomice
 - institucionální nastavení fungování trhu práce.
-

Nezaměstnanost - typy



- **dobrovolná nezaměstnanost** – jež zpravidla vzniká rozhodnutím pracovní síly ne-akceptovat danou úroveň mezd, nebo hledáním jiného místa (lépe placeného nebo s lepší možností tvořit kariéru);
- **nedobrovolná nezaměstnanost** – jež je zpravidla dána situací na trhu práce, kdy existuje převis nabízeného množství práce nad poptávaným. Na trhu práce je tak část pracovní síly, která by byla ochotna za danou mzdovou sazbu pracovat, ta je však vyšší než rovnovážná, čili pro zaměstnavatele příliš vysoká a ti poptávají menší množství, než jaké je nabízené.

Dle časového hlediska:

- **krátkodobá nezaměstnanost**, jež trvá v týdnech nebo měsících a nepřestavuje pro ekonomiku vážný problém.
 - **dlouhodobá nezaměstnanost**, jež bývá zpravidla delší než 12 měsíců, čili jeden rok. Oproti krátkodobé představuje pro ekonomiku a její subjekty větší problém (dlouhodobě nezaměstnaní nejsou atraktivní pro potenciální zaměstnavatele, sami sebe mohou začít přestat považovat za součást pracovní síly, státnímu rozpočtu vznikají dodatečné sociální náklady, naopak do státního rozpočtu proudí menší příjmy z daní a povinných odvodů do systému sociálního, zdravotního a důchodové-ho pojištění).
-

Nezaměstnanost - typy



**SLEZSKÁ
UNIVERZITA**
OBCHODNĚ PODNIKATELSKÁ
FAKULTA V KARVÍNĚ

- **frikční nezaměstnanost** – zpravidla vyplývá z pracovního cyklu jedince a je spojována s časem potřebným pro hledání nového, většinou lépe placeného zaměstnání. Zpravidla má charakter dobrovolné krátkodobé nezaměstnanosti a pohybuje se rozmezí šesti až dvanácti týdnů (čas potřebný k nalezení nového místa – hledání v inzerátech, absolvování pohovorů atd.).
 - **sezónní nezaměstnanost** – tento typ nezaměstnanosti je spojován s určitými odvětvími, pro která se potýkají se sezónními výkyvy v poskytování svých produktů a služeb. Mezi typická odvětví patří stavebnictví (v průběhu zimy je stavební činnost utlumena vlivem počasí), cestovní ruch nebo zemědělství.
 - **cyklická nezaměstnanost** – za příčinu tohoto typu nezaměstnanosti je považován cyklický pohyb ekonomiky (kolísání reálného HDP okolo potenciálního produktu), kdy platí zásada, že v době, kde se ekonomika nachází ve stavu recese nebo krize, tato složka nezaměstnanosti se zvyšuje, zatímco v dobách kdy se ekonomice daří (je ve fázi ekonomického růstu), klesá.
 - **strukturální nezaměstnanost** – tento typ nezaměstnanosti vzniká tehdy, kdy existuje nesoulad mezi kvalifikačními schopnostmi a dovednostmi, jež nabízí pracovní síla a těmi, které poptávají zaměstnavatelé. Zpravidla se tak děje v případě útlumu nebo krize jednoho odvětví, jež navíc dosti často bývá koncentrováno v jednom regionu. Na trhu práce je tak velké množství nezaměstnatelných obyvatel, které v danou chvíli trh práce není schopen absorbovat, a tito nezaměstnaní jsou v tomto stavu velmi často dlouhodobě.
-

Přirozená míra nezaměstnanosti



SLEZSKÁ
UNIVERZITA
OBCHODNĚ PODNIKATELSKÁ
FAKULTA V KARVÍNĚ

- existuje určitá míra nezaměstnanosti, která je pro ekonomiku z dlouhodobého hlediska optimální = přirozená míra nezaměstnanosti
 - je slučitelná s dlouhodobou rovnováhou ekonomiky, lze ji charakterizovat také jako míru nezaměstnanosti, při které je skutečná a očekávaná inflace stejná.
 - ekonomika tak využívá své zdroje optimálně a ekonomika není vystavena inflačním tlakům. Když se však skutečná míra nezaměstnanosti dostane pod přirozenou míru nezaměstnanosti, pro ekonomiku to může mít dokonce škodlivé účinky
 - určení přirozené míry nezaměstnanosti pro konkrétní ekonomiku není snadné, záleží na mnoha dalších okolnostech, přičemž výsledná hodnota bude s největší pravděpodobností rozdílná.
-

Přirozená míra nezaměstnanosti - faktory



SLEZSKÁ
UNIVERZITA
OBCHODNĚ PODNIKATELSKÁ
FAKULTA V KARVÍNĚ

- **motivace lidí si hledat nové zaměstnání** – pokud bude motivace vysoká, bude i přirozená míra nezaměstnanosti relativně nižší. S tím je však spojena schopnost ekonomiky vytvářet průběžně nová pracovní místa a možnost územní mobility pracovní síly.
 - **kvalita činnosti veřejné správy** – pokud existuje souhra mezi potenciálními zaměstnavateli a zprostředkovateli práce (orgány veřejné správy ale i soukromé agentury) doprovázenou dobrou informovaností všech subjektů včetně pracovní síly, potom jsou toky zaměstnaných a nezaměstnaných v obou směrech na trhu práce efektivnější a přirozená míra nezaměstnanosti je tak nižší.
 - **systém sociálního zabezpečení v průběhu nezaměstnanosti** – čím je snazší se do systému kvalifikovat a čím je poskytovaná podpora vyšší a v delším časovém horizontu, tím nižší je snaha nezaměstnaných si hledat práci a tím pádem i vyšší míra přirozené míry nezaměstnanosti.
 - **demografická a vzdělanostní skladba pracovní síly** – záleží na věkové struktuře pracovní síly a úrovni jejich znalostí a dovedností. Pokud bude např. v populaci poměrně široké zastoupení mladé pracovní síly bez odpovídajícího vzdělání či starší pracovní síly, které mají větší problémy s uplatněním na trhu práce, bude i přirozená míra nezaměstnanosti vyšší.
-



**SLEZSKÁ
UNIVERZITA**
OBCHODNĚ PODNIKATELSKÁ
FAKULTA V KARVINĚ

Děkuji za pozornost
