

4 MAKROEKONOMICKÝ MODEL AS-AD

NÁHLED KAPITOLY



Model AS-AD a dosahování makroekonomické rovnováhy.

Agregátní poptávka - její složky, průběh křivky agregátní poptávky, posun křivky agregátní poptávky, pozitivní a negativní poptávkové šoky. Agregátní nabídka – agregátní nabídka v krátkém období a dlouhém období, posuny křivky agregátní nabídky, pozitivní a negativní nabídkové šoky, změna potenciálního produktu, přirozená míra nezaměstnanosti.

Makroekonomická rovnováha – makroekonomická rovnováha v krátkém období a dlouhém období, rovnovážný produkt a rovnovážná cenová hladina v krátkém období, grafické vyjádření makroekonomické rovnováhy, změna makroekonomické rovnováhy a její dopad na rovnovážnou cenovou hladinu, rovnovážný produkt a zaměstnanost, potenciální produkt. Recesní a inflační mezera.

CÍLE KAPITOLY



Budete umět:

- Základní pojmy - agregátní poptávka a agregátní nabídka, krátkodobá a dlouhodobá agregátní nabídka, makroekonomická rovnováha v krátkém a dlouhém období

Získáte:

- znalosti vytváření makroekonomické rovnováhy
- schopnosti objasnit příčiny makroekonomické nerovnováhy

Budete schopni:

- definovat agregátní poptávku a agregátní nabídku
- určit jednotlivé složky agregátní poptávky a faktory způsobující její pohyb
- graficky aplikovat změny faktorů působící na posun agregátní nabídky nebo agregátní poptávky a jejich dopady na změnu makroekonomické rovnováhy jak v krátkém, tak i v dlouhém období
- objasnit důvody zasahování či nezasahování státu do ekonomiky v případě inflační mezery či recesní mezery za účelem její stabilizace



KLÍČOVÁ SLOVA KAPITOLY

Ekonomie, mikroekonomie, makroekonomie, klasický přístup, keynesiánský přístup, ekonomické sektory, tok výrobních faktorů, tok statků, hospodářská politika.

Model AS-AD, čili makroekonomický model popisující makroekonomické prostředí pomocí křivek agregátní nabídky (AS) a agregátní poptávky (AD) představuje základní model pro vysvětlení fungování ekonomiky. Zatímco některé modely (např. jednoduchý keynesiánský model) operují s předpokladem fixní (stálé) cenové hladiny, tento model analyzuje změny cenové hladiny a stejně jako jiné modely i změnu reálného produktu. Jelikož je cílem tohoto modelu popsat ekonomiku jako celek, je nutné agregovat ceny na všech trzích do jedné cenové hladiny (agregátní cenová hladina), jež se měří pomocí cenových indexů a platí, že s rostoucí cenovou hladinou musejí ekonomické subjekty vydávat na stejné množství statků a služeb větší množství finančních prostředků.



K ZAPAMATOVÁNÍ

V modelu musíme také zachytit celkové množství produktů a služeb, jež bude tvořit reálný produkt, který je možné vyjádřit např. pomocí hrubého domácího produktu, který jsme definovali dříve. Jinými slovy řečeno, v modelu AS-AD budeme sledovat vztah cenové hladiny (P) a reálného produktu (Y). Na vertikální ose budeme zaznamenávat cenovou hladinu (P), kdežto na horizontální ose budeme zachycovat reálný výstup ekonomiky (Y). Tento model budeme následně využívat i pro vyhodnocení účinků měnové a fiskální politiky na makroekonomickou rovnováhu. Jak již bylo uvedeno dříve, klíčovými elementy jsou agregátní nabídka a agregátní poptávka, proto se jim budeme věnovat v následujícím výkladu.

4.1 Agregátní poptávka

Agregátní poptávka (AD) ukazuje různá množství reálného produktu, která chtějí ekonomické subjekty (domácnosti, firmy, stát a zahraničí) koupit při různých úrovních cenové hladiny.

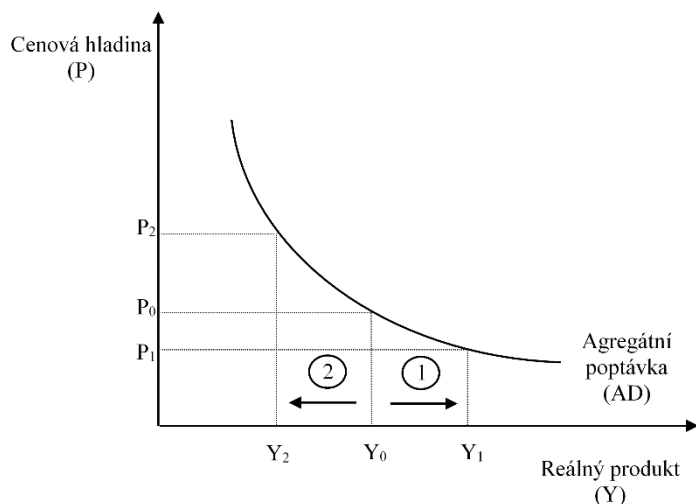


DEFINICE

Agregátní poptávku definujeme jako celkové zamýšlené výdaje všech subjektů v ekonomice při určité cenové hladině.

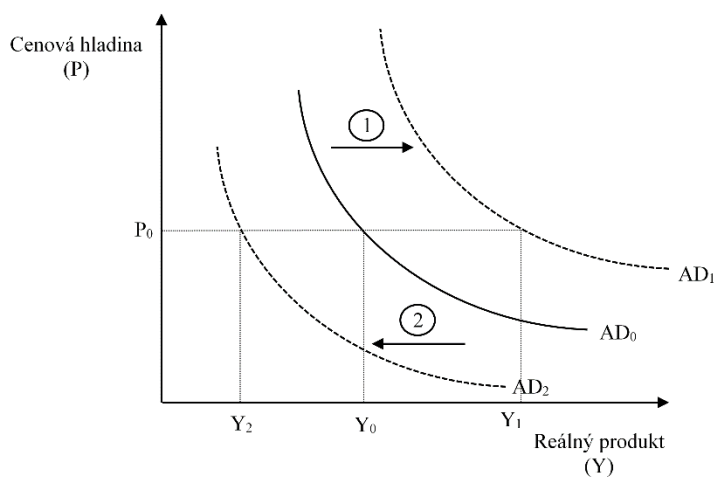
Tvar agregátní poptávkové křivky bude obdobný jako v případě tržní poptávkové křivky, tj. konvexní se záporným sklonem. To znamená, že s rostoucí cenovou hladinou bude klesat poptávané množství produktu. Naopak s klesající cenovou hladinou bude poptávané množství produktu růst. Zdůvodnění, proč je křivka AD klesající, je však ve srovnání s tržní poptávkovou křivkou odlišné. Zatímco v případě tržní poptávkové křivky je klesající tvar způsoben do značné míry tzv. substitučním efektem (příkladem by mohla být situace na trhu Pepsi Coly a Coca Coly – dejme tomu, že cena obou výrobků je stejná a najednou dojde ke zvýšení ceny Pepsi Coly, což vyvolá snížení poptávaného množství po tomto výrobku, protože spotřebitelé začali více poptávat konkurenční výrobek Coca Cola, jenž je teď relativně levnější). Jinými slovy řečeno to znamená, že cenové vlivy způsobují pohyb po křivce tržní křivky poptávky, zatímco posun celé křivky způsobuje změna ceny substitutu. Na agregátní úrovni však takový substituční, případně důchodový efekt, nezachytíme a zdůvodnění toho, proč je křivka AD klesající, je tedy odlišné. V první řadě je nezbytné si uvědomit, že agregátní poptávka se skládá z výdajů ekonomických subjektů, a to z výdajů domácností na spotřebu (C), investičních výdajů soukromého sektoru, zejména firem (I), výdajů vládního sektoru na nákup statků a služeb (G) a čistého exportu (NX), jenž vyjadřuje vztah se zahraničím (export minus import). Analogicky s tržní poptávkovou křivkou, kde změna ceny daného výrobku měla vliv na celkové poptávané množství a způsobovala posun po křivce, tak i v případě křivky agregátní poptávky budou změny cenové hladiny vyvolávat změnu poptávaného reálného produktu, čili pohyb po křivce AD (nikoliv však posun celé křivky, viz obrázek č. 10). Změna cenové hladiny může mít vliv na výše uvedené výdaje (C, I, G a NX) v tom smyslu, že i když se samy o sobě nemění a jsou považovány za konstantní, tak může dojít k těmto efektům:

- **efekt bohatství** – zvýšení cenové hladiny snižuje reálnou hodnotu peněžních zůstatků (kupní sílu finančních aktiv), což ve své podstatě znamená, že ekonomické subjekty se stávají chudšími a omezí své výdaje (viz pohyb 2 v obrázku č. 21). Naopak snížení cenové hladiny by způsobilo opačnou změnu poptávaného množství produktu, tj. zvýšení, což zachycuje pohyb 1.
- **efekt úrokové míry** – zvýšení cenové hladiny vede ke zvýšení úrokové míry a snížení spotřebních a investičních výdajů – ekonomické subjekty je odkládají na později (viz pohyb 2 v obrázku č. 10). Stejně jako v předchozím případě by pak snížení cenové hladiny vedlo k pohybu 1 v obrázku č. 21, tedy zvýšení poptávaného množství produktu.
- **efekt mezinárodního obchodu** - růst cenové hladiny rovněž způsobuje preferenci statků dovážených ze zahraničí a snížení poptávaného množství reálného domácího produktu (viz pohyb 2 v obrázku č. 21). Pokles cenové hladiny by vedl k opačnému posunu po křivce AD, tak jak zachycuje posun 1.



Obrázek 1: Agregátní poptávky a posuny po křivce

Jestliže tyto efekty vyvolané změnou cenové hladiny způsobují posun po křivce agregátní poptávky, je otázkou, jaké faktory budou příčinou posunu celé křivky AD buď doprava, nebo doleva (při stejné cenové hladině budou ekonomické subjekty poptávat větší nebo menší množství reálného produktu). Tyto pohyby zachycuje obrázek č. 22 – zvýšení AD představuje posun s číslem 1, naopak snížení AD představuje posun 2.



Obrázek 2: Agregátní poptávka a posuny celé křivky

K těmto posunům dojde tehdy, pokud se změní jeden nebo více faktorů:

- **Spotřební výdaje domácností (C)** – v tomto případě se jedná o změnu spotřebních výdajů domácnosti při nezměněné cenové hladině, jež má vliv na poptávané množství reálného produktu, což v konečném důsledku způsobí posun křivky AD směrem doprava nebo doleva, tak jak zachycuje obrázek č. 22. Zásadní otázkou je, jaké faktory mohou způsobit

situaci, že spotřebitelé při stejné cenové hladině budou poptávat větší nebo menší množství reálného produktu. Mezi tyto faktory lze řadit:

1. *Bohatství spotřebitelů* – spotřebitelé disponují určitým bohatstvím v podobě jednak fyzických aktiv (např. nemovitosti, auta), jednak v podobě finančních aktiv (např. akcie, obligace nebo podílové fondy). Pokud bude tedy růst hodnota těchto aktiv, bude růst i relativní bohatství spotřebitelů, kteří začnou poptávat větší množství reálného produktu (viz posun 1 v obrázku č. 22). V opačném případě by došlo k posunu 2.
 2. *Očekávání spotřebitelů* – na velikost spotřebních výdajů domácností má velký vliv i tzv. důvěra spotřebitelů v ekonomiku a obecně v hospodářskou politiku vlády, což se projevuje na jejich náladách a očekáváních. Pokud spotřebitelé očekávají zhoršení výkonu ekonomiky (např. na základě informací z médií), které by mohlo způsobit i ztrátu jejich pracovního místa, začnou se přizpůsobovat zvýšenému riziku či nejistotě – např. omezí své spotřební výdaje, což bude mít za následek posun křivky AD směrem doleva (viz posun 2 v obrázku č. 22). Naopak v případě optimistických očekávání budou spotřebitelé věřit v tzv. dobré časy, relativní stálost zaměstnání a budou více utrácet za statky a služby (viz posun 1 v obrázku č. 22).
 3. *Zadlužení spotřebitelů* – na jedné straně může fakt, že si spotřebitelé na své „útraty“ vypůjčí u nejrůznějších finančních institucí, sehrát v krátkém časovém období pozitivní roli, tj. dojde ke zvýšení jejich spotřebních výdajů (viz posun 1 v obrázku č. 22). Na druhé straně je však třeba dodat, že se jedná o tzv. spotřebu na dluh, která může v budoucnu způsobit vážné problémy. Pokud je míra zadlužení domácností vysoká, znamená to, že velkou část svých příjmů musí „obětovat“ na splátky dluhů z minulosti a tím pádem se může výrazně snížit jejich spotřeba, což by mělo za následek posun křivky AD směrem doleva (viz posun 2 v obrázku č. 22). Snižování zadluženosti domácností by pak logicky vedlo k posunu 1 ve stejném obrázku.
 4. *Daňové zatížení spotřebitelů a transferové platby* – výdaje spotřebitelů se odvíjejí zejména od toho, jaké je jejich relativní bohatství – to se může zvýšit nebo i snížit v případě změny daní či poskytnutím transferových plateb (např. sociální dávky, důchody apod.). Jestliže tedy dojde např. ke zvýšení transferových plateb, potom se příjmy spotřebitelů zvýší, což se projeví zvýšenými spotřebními výdaji domácností a posunem křivky AD směrem doprava (viz posun 1 v obrázku č. 22). Stejný posun by způsobilo např. snížení daňového zatížení spotřebitelů (snížení autonomních daní či sazby důchodové daně). Naopak posun křivky AD směrem doleva by zapříčinilo snížení transferových plateb či zvýšení daní, jež spotřebitelé platí (viz posun 2 v obrázku č. 22).
- *Investiční výdaje sektoru firem (I)* – v tomto případě se jedná o změnu investičních výdajů (nákup kapitálových statků) při neměnné cenové hladině, jež mají vliv na poptávané množství reálného produktu, což v konečném důsledku způsobí posun křivky AD směrem doprava nebo doleva. Mezi tyto faktory, které mohou způsobit změnu investičních výdajů, lze řadit:

1. *Úrokové míry* – pokud dojde ke změně nabídky peněz, na trhu peněz se změní úroková míra (např. při zvýšení nabídky peněz dojde ke snížení úrokové míry, což má za následek zvýšení investičních výdajů - viz posun 1 v obrázku č. 22). Snížení nabídky peněz vyvolá v konečném důsledku opačný pohyb, tj. posun 2 v obrázku č. 22.
 2. *Očekávání zisků z investičních projektů* – pokud budou mít firmy optimistická očekávání ohledně možných zisků, budou více poptávat kapitálové statky, což způsobí posun křivky AD směrem doprava (viz posun 1 v obrázku č. 22). Naopak v případě pesimistických očekávání firmy svou poptávku po kapitálových statcích utlumí, což bude mít za následek posun křivky AD směrem doleva (viz posun 2 v obrázku č. 22).
 3. *Míra zdanění firem* – stejně jako spotřebitelé i firmy jsou daňově zatížené a pokud dojde např. ke zvýšení daně z příjmu právnických osob, potom se snižuje zisk po zdanění a snižují se tak stimuly k dalším investicím (nehledě na to, že část ekonomických aktivit se mohou přesunout do tzv. šedé zóny) a křivka AD se posune směrem doleva (viz posun 2 v obrázku č. 22). Snížení daňového zatížení firem by zase přineslo opačný posun křivky AD, tj. doprava (viz posun 1 v obrázku č. 22).
 4. *Objem přebytečných výrobních kapacit* – pokud firmy nevyužívají stávajícího kapitálového vybavení, čili mají ho nadbytek, potom se bude snižovat poptávka po nových kapitálových statcích, což vyvolá posun křivky AD směrem doleva (viz posun 2 v obrázku č. 22).
- ***Výdaje vládního sektoru na nákup statků a služeb*** – také vládní sektor tvoří důležitou složku agregátní poptávky, proto zvýšení vládních výdajů na nákup statků a služeb bude posouvat křivku AD doprava (viz posun 1 v obrázku č. 22), kdežto snížení vládních výdajů, ke kterému vlády inklinují zpravidla v průběhu ekonomické krize (např. se omezí investiční činnost státu v podobě výstavby dálnic nebo se nerealizuje státní zakázka ve vybraném ministerském resortu, např. armáda si z důvodu omezených finančních prostředků nakonec neobjedná nové terénní vozy), povede k posunu křivky AD doleva (viz posun 2 v obrázku č. 22), čili dojde ke snížení agregátní poptávky.
 - ***Výdaje na čistý export*** – dopad na polohu křivky AD má i zahraničí, tj. rozdíl mezi exportem a importem. Pokud zahraniční subjekty sníží poptávku po zboží z Česka a to nezávisle na vývoji cenové hladiny, bude to znamenat posun křivky AD směrem doleva (viz posun 2 v obrázku č. 22). Mezi tyto tzv. necenové vlivy patří v tomto případě zejména změna reálného HDP v zemi, kam směřuje export z domácí země (v případě České republiky bude tedy klíčové, jak se vyvíjejí ekonomiky Evropské unie, zejména Německo, které je největším obchodním partnerem. Změny poptávky po dováženém zboží z Česka může být vyvolána i volatilitou měnového kurzu (např. pokud dojde k oslabení kurzu domácí měny (česká koruna), potom může vzrůst zájem zahraničních odběratelů, protože se může toto zboží jevit relativně levnější ve srovnání se zbožím z jiných zemí, kde např. k tomuto oslabení nedošlo. V případě, když bude výsledná změna čistého exportu kladná, potom dojde k posunu křivky AD doprava (viz posun 1 v obrázku č. 22), v opačném případě zase doleva (viz posun 2 v obrázku č. 22).

4.2 Agregátní nabídka

DEFINICE



Agregátní nabídka (AS) vyjadřuje závislost nabízeného reálného produktu na cenové hladině. Agregátní nabídka v podstatě ukazuje, jak velký produkt budou chtít výrobci vyrábět při různých úrovních cenové hladiny.

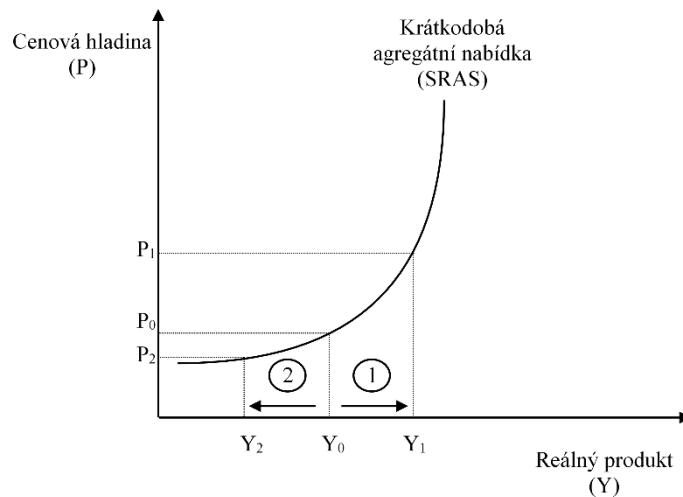
Tvar křivky agregátní nabídky (AS) vychází z tradiční tržní nabídkové křivky, která vyjadřuje přímo úměrný vztah mezi závislou a nezávislou veličinou. V případě tržní nabídkové křivky se jedná o přímo úměrný vztah mezi nabízeným množstvím určitého statku a jeho cenou, v případě agregátní nabídky se jedná o množství reálného produktu a cenové hladiny. Křivka AS však nemá jen jeden tvar, a to z toho důvodu, že je zapotřebí rozlišovat krátké a dlouhé období. Jak již víme z přechozího předmětu, v krátkém období se na základě interakce nabídky a poptávky mění ceny statků a služeb, zatímco ceny práce (mzdové sazby) a ceny ostatních výrobních faktorů jsou neměnné. Naopak dlouhé období je vnímáno jako dostatečně dlouhé na to, aby se všechny ceny, tedy i včetně cen výrobních faktorů, přizpůsobily všem krátkodobým distorzím a nabízené množství se rovnalo poptávanému na všech trzích. Tato okolnost pak vede k tomu, že rozlišujeme dva tvary křivky agregátní nabídky (AS):

- **krátkodobá křivka AS** (v grafech ji znázorňujeme jako SRAS) připomíná standardní rostoucí tržní nabídkovou křivku a jedná se o přímo úměrný vztah mezi reálným produktem a cenovou hladinou. Je to tedy celkové množství produkce, které firmy nabízejí při daných cenách a mzdách. Tento tvar je nejčastěji vysvětlován strnulostí mzdových sazeb v reálné ekonomice, mylným vnímáním pohybů cenové hladiny, což může vést k chybné interpretaci růstu mzdové sazby, který může být vnímán jako růst reálných mezd, ovšem jedná se pouze o růst nominálních mezd. Dalším vysvětlením může být existence neúplných informací o vývoji cen, kdy si např. domácnosti uvědomí změny cenové hladiny se zpožděním z důvodu postupného šíření informací.
- **dlouhodobá křivka AS** (v grafech ji znázorňujeme jako LRAS) má vertikální tvar, kdy se neprojevuje funkční vztah mezi nabízeným množstvím produktu a cenovou hladinou – toto platí za situace, kdy ceny a mzdy jsou dokonale pružné a domácnosti mají úplné informace o cenách a mzdách. Ekonomika tak operuje na úrovni potenciálního produktu (výkon při plném využití výrobních faktorů) a plné zaměstnanosti neboli přirozené míře nezaměstnanosti (plnou zaměstnanost ale nejde interpretovat tak, že práci má všechna pracovní síla, spíše se jedná o stav ekonomiky a potažmo trhu práce, při kterém existuje „zdravá nezaměstnanost“, jež nevyvolává inflační tlaky a udržuje konkurenci mezi pracovní silou).

Jak je patrné z obrázku 23, tvar křivky SRAS je nejprve rostoucí, poté se její tvar blíží horizontální podobě. Zásadní otázka pak je, čím je tento průběh způsoben. V krátkém období jsou mzdové sazby neměnné a při zvýšení ceny výrobků budou výrobci motivováni ke

zvyšování objemu své produkce – najímají další pracovníky a současně se zvyšuje počet odpracovaných hodin u těch pracovníků, kteří již pro firmy v danou chvíli pracují. Proto změny cenové hladiny povedou v tomto případě ke změnám agregátního nabízeného množství (reálného produktu). Toto navyšování však nemůže pokračovat se stejným tempem do nekonečna a s čím větší intenzitou se začnou využívat dostupné výrobní faktory, tím se výrobci dostávají ke svým limitům, které jim nedovolí vyprodukovat více statků a služeb ani při rostoucích cenách.

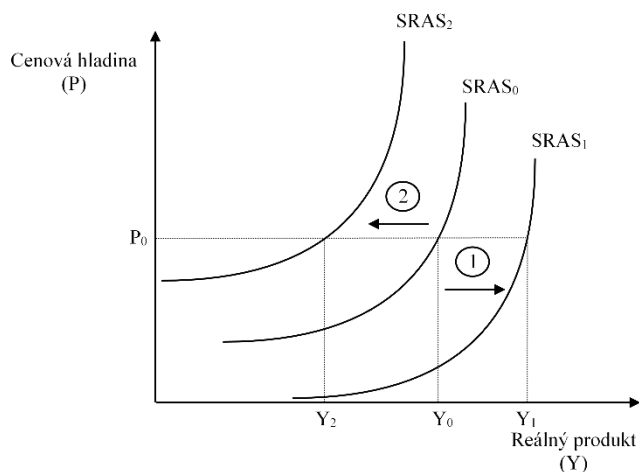
Obdobně jako tomu bylo v případě křivky agregátní poptávky, tak i v případě křivky krátkodobé agregátní nabídky budou změny cenové hladiny způsobovat pohyb pouze po křivce SRAS (viz obrázek 23 a jednotlivé posuny – posun 1 představuje zvýšení nabízeného množství produktu oproti posunu 2, jež znamená snížení nabízeného množství produktu v důsledku změny cenové hladiny).



Obrázek 3: Krátkodobá agregátní poptávka a posuny po křivce

Mezi faktory, které mají vliv na polohu křivky (znázorněno na obrázku č. 24) neboli způsobují posun celé křivky, řadíme:

- **ceny výrobních faktorů** – pokud se zvýší ceny vstupů (v dnešní ekonomice hraje klíčovou roli cena ropy, jež patří mezi nejdůležitější suroviny), potom logicky dojde ke snížení agregátní nabídky, tj. k posunu křivky SRAS směrem doleva (posun 2 v obrázku č. 24). Naopak snížení ceny vstupů vyvolá posun křivky SRAS směrem doprava (posun 1 v obrázku č. 24). Tento faktor má vliv jen na polohu krátkodobé křivky agregátní nabídky (SRAS).

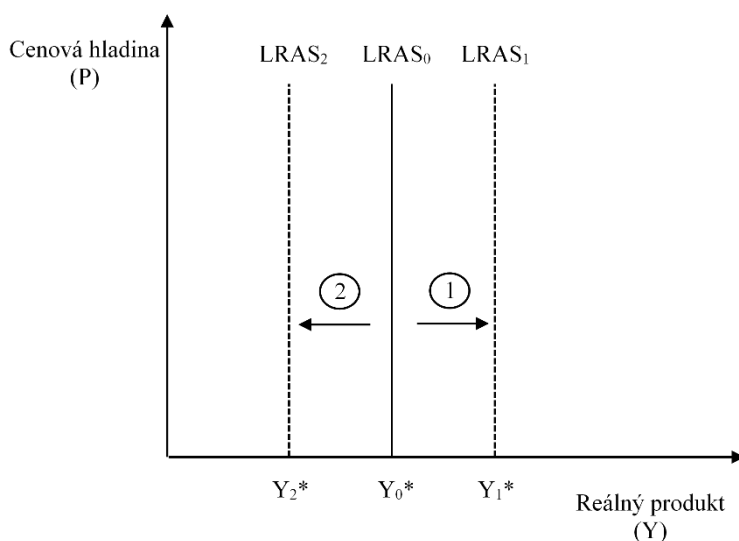


Obrázek 4: Krátkodobá agregátní poptávka a posuny křivky

Tyto faktory mající vliv jak na krátkodobou, tak i na dlouhodobou křivku agregátní nabídky patří:

- **množství výrobních faktorů** – pokud se zvýší pracovní síla v ekonomice (buď vlivem populačního růstu na základě vyšší porodnosti, nebo vlivem přílivu zahraniční pracovní síly), potom bude ekonomika schopna vyprodukovat větší množství produktu při stejné cenové hladině. S tím je úzce spojena i kapitálová zásoba v dané zemi – její zvýšení bude mít podobný efekt jako předchozí případ, tj. posun křivky SRAS nebo LR směrem doprava (viz posun 1 v obrázku č. 24 a č. 25). Snížení množství výrobních faktorů bude znamenat opačný posun křivek SRAS a LR.
- **produktivita výrobních faktorů** – ta je ekonomy vnímána jako základní faktor dalšího rozvoje ekonomiky – pokud je daná ekonomika schopna efektivněji využívat své výrobní faktory (zejména práci a kapitál), potom má předpoklady k ekonomickému růstu. V praxi se zejména jedná o lidský kapitál (např. pokud se zvýší vzdělanostní úroveň pracovní síly, potom se mohou produkovat statky s vyšší přidanou hodnotou, což způsobí posun křivky SRAS nebo LRAS doprava). Rovněž zlepšení technologie výroby (např. zavedením nových výrobních linek) bude znamenat posun obou křivek směrem doprava. Naopak při snížení produktivity výrobních faktorů se posunou obě křivky směrem doleva (viz posun 2 v obrázku č. 24 a č. 25).
- **používané zdroje a energie** – pokud se v dané zemi objeví nové surovinové zdroje, může to znamenat zvýšení jak krátkodobé, tak i dlouhodobé agregátní nabídky (svého času se jednalo např. o arabské země, kde byly objeveny obrovské zásoby ropy, jež přispěly k ekonomickému růstu těchto zemí). V současnosti bychom mohli uvést např. USA a jejich těžbu tzv. břidlicového zemního plynu, která byla svého času finančně náročná a nevyplatila se tak, ovšem s nástupem nových technologií se v současné době již tento způsob těžby vyplácí a může tak mít vliv na posun obou křivek směrem doprava).
- **podnikatelské prostředí a právní systém v dané zemi** – na polohu křivek může mít vliv i zdánlivě nesouvisející okolnosti. Pokud např. daný stát výrazně zjednoduší podmínky pro podnikání, např. nastaví transparentní systém zakládání podnikání a v zemi bude

efektivní vymahatelnost práva, potom se jedná o tzv. podnikatelsky přátelské prostředí, což může vést k posunu obou křivek směrem doprava.



Obrázek 5: Dlouhodobá agregátní poptávka a její změny

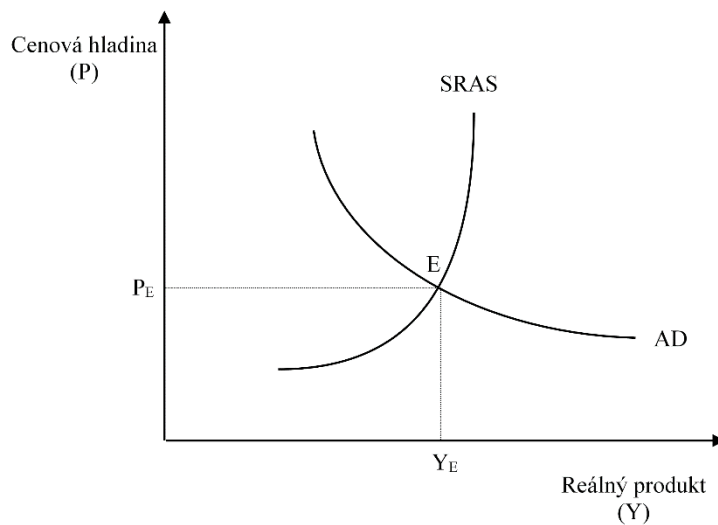
4.3 Makroekonomická rovnováha a její změny

Obdobně jako tomu bylo v případě dílčích křivek AS a AD, tak i v případě makroekonomické rovnováhy budeme vycházet z poznatků, které jsme získali při studiu mikroekonomie. Z ní známe, že rovnováha na dílčím trhu (např. pomerančů) je dosažena tehdy, pokud se rovná nabízené množství tomu poptávanému. Potom toto množství považujeme za rovnovážné, a to se nabízí a poptává za tzv. rovnovážnou cenu.



K ZAPAMATOVÁNÍ

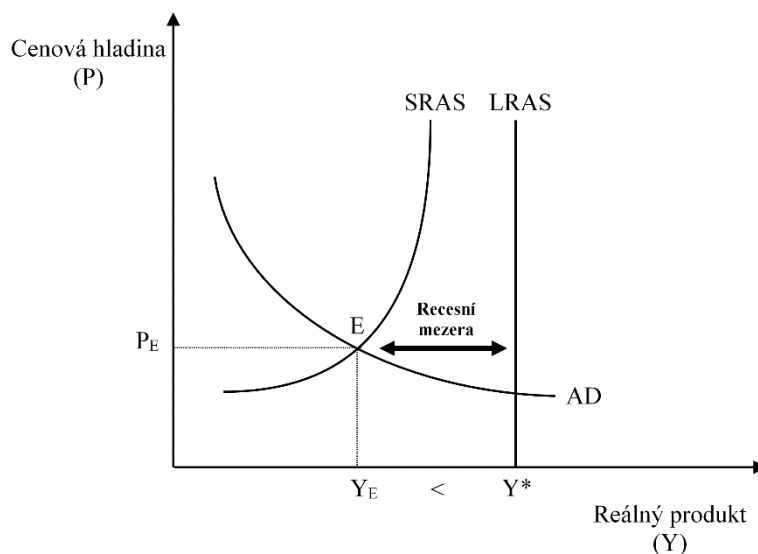
V případě agregátních veličin to bude znamenat, že rovnováha bude dosažena tehdy, pokud se bude rovnat nabízené agregátní množství produktu tomu poptávanému čili v průsečíku křivek AS a AD, kdy je dosažena rovnovážná cenová hladina P a rovnovážná úroveň reálného produktu Y (viz obrázek č. 26). V makroekonomických souvislostech to znamená, že to je stav, který nesignalizuje potřebu změny (při této úrovni produktu neexistují tlaky na jeho změnu, neexistuje přebytečná ani nedostatečná poptávka nebo nabídka). Rovněž je nutné vzít v potaz, že na rozdíl od dílčích trhů je agregátní trh výrazně složitější a je ovlivňován celou řadou faktorů, v některých případech dokonce mimo samotnou ekonomiku.



Obrázek 6: Krátkodobá makroekonomická rovnováha

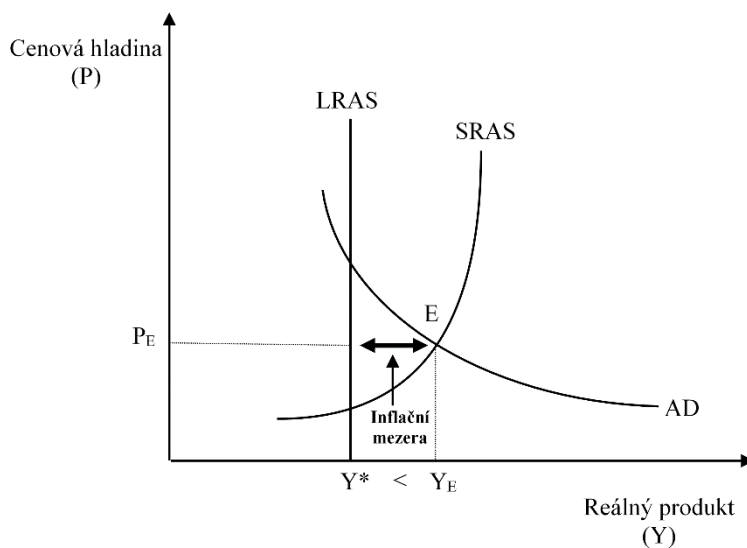
Jak už ale bylo zmíněno v předchozí části, rozlišujeme dvě křivky agregátní nabídky – krátkodobou SRAS a dlouhodobou LRAS. Proto pro nás bude důležité sledovat relaci krátkodobé makroekonomické rovnováhy dané průsečíkem křivek SRAS a AD vůči poloze dlouhodobé křivky agregátní nabídky LRAS, která představuje dlouhodobě udržitelný výkonnostní potenciál dané ekonomiky. Mohou nastat dvě základní situace:

- **krátkodobá makroekonomická rovnováha se nachází nalevo od křivky LRAS**, což znamená, že skutečný produkt je nižší, než kolik by mohla ekonomika produkovat v případě plného využití výrobních faktorů. V makroekonomii se tento stav nazývá jako **recesní mezera** (na příkladu sportovce bychom to mohli přirovnat k situaci, kdy běžec na 10 km má potenciál tuto trať zaběhnout za 1 hodinu, ale tento svůj potenciál nevyužívá a trať uběhne za 1 hodinu a 15 minut – příčinou může být např. špatná životospráva, nedostatečná vůle k tréninku či špatně stanovený tréninkový plán. Pokud by však tyto příčiny odstranil, potom by se mohl posunout na tento svůj potenciál a zaběhnout trať za 1 hodinu). V makroekonomických souvislostech to znamená, že výrobní faktory nejsou plně využity, existuje vyšší nezaměstnanost a ekonomika tak dosahuje nižší výkonnosti, než kolik činí její potenciál. Tato situace je zachycena pomocí modelu ASAD v obrázku č. 27.



Obrázek 7: Recesní mezera

- krátkodobá makroekonomická rovnováha se nachází napravo od křivky LRAS**, což znamená, že skutečný produkt je vyšší, než kolik je ekonomika schopna vyprodukovat v dlouhém období. V makroekonomii se tento stav nazývá jako **inflační mezera** (na příkladu již zmíněného běžce s potenciálem zaběhnout 10 km za 1 hodinu, což by odpovídalo průměrné rychlosti 10 km/hod., to znamená, že když běžec poběží v určitém úseku rychleji, krátkodobě bude jeho výkonnost sice vyšší, než kolik činí jeho potenciál, ale riskuje, že nakonec do cíle nedoběhne – jeho tělo se totiž může díky přecenění sil začít zahřívat, dehydratovat až našemu běžci zkrátka dojdou síly a buď bude muset závod přerušit, doplnit tekutiny a podpůrné látky, aby byl schopen pokračovat v závodu, anebo jej může dokonce i vzdát). V makroekonomických souvislostech je to situace, kdy ekonomika zažívá tzv. vrchol – firmy vyrábějí na samé hranici svých možností, na trhu práce jsou de facto nezaměstnaní jen ti, kteří o práci nestojí. Firmy proto jen velmi těžko hledají nové zaměstnance, aby si je navíc udržely, zvyšují mzdy (jedná se o jeden z inflačních faktorů) a velmi často je tento vývoj doprovázen i tzv. bublinou na realitním trhu, kdy skokově rostou ceny nemovitostí a všechny tyto faktory pak způsobují, že se ekonomika začne přehřívat, což je dlouhodobě neudržitelné. Tuto situaci zachycuje obrázek č. 28.



Obrázek 8: Inflační mezera

Obě dvě situace mají něco společného – vyvolávají potřebu změny, a to přiblížit skutečný produkt tomu potenciálnímu. Zatímco v prvním případě bude vhodné hledat způsoby, jak ekonomiku stimulovat, aby se přiblížila svému potenciálnímu produktu čili dlouhodobě udržitelné výkonnosti, tak v druhém případě je zapotřebí hledat nástroje, jak ekonomiku „zchladit“. Jaké jsou možnosti, si řekneme v dalších kapitolách, ve kterých se budeme věnovat nástrojům monetární a fiskální politiky, jež patří mezi základní typy hospodářské stabilizační politiky, se kterými se můžeme v praktickém životě setkat.

4.3.1 PŘÍSTUPY K DOSAHOVÁNÍ MAKROEKONOMICKÉ ROVNOVÁHY

V rámci vývoje teoretické ekonomie se v průběhu času objevily dva hlavní proudy (viz první kapitola tohoto učebního textu), jež si kladou za cíl vysvětlit dosahování makroekonomické rovnováhy:

- **klasický přístup** vychází z předpokladu autoregulační schopnosti ekonomiky při obnovování rovnováhy.
- **keynesiánský přístup** zase vychází z předpokladu inherentně nestabilní ekonomiky, která nedisponuje autoregulačními mechanismy při obnovování rovnováhy.

Klasický přístup vychází z předpokladu pružnosti cen, jež přispívá k samoregulaci dílčích trhů pomocí cenového mechanismu. Mimo to klasikové odvozují vývoj úspor a investic čistě dle úrokové míry: růst úrokové míry motivuje domácnosti k tvorbě úspor (S), jež se následně skrze bankovní sektor mění na investice (I). Úrokovou míru tedy berou jako vyčišťující faktor na trhu kapitálu. Pakliže vezmeme v potaz výše uvedené, znamená to, že cenový mechanismus zareaguje na výkyvy AD tak, že navrátí skutečný výkon ekonomiky na úroveň potenciálu (jinými slovy řečeno ekonomika je schopna sama o sobě obnovit makroekonomickou rovnováhu a zásahy do ní nejsou nutné).

Keynesiánský přístup vychází z předpokladu nepružných cen, zejména směrem dolů, což vede k tomu, že samoregulace trhů pomocí cenového mechanismu je tak nižší. Na určitých trzích se navíc strnulost cen přičítá monopolnímu či oligopolnímu tržnímu prostředí, které jsou příklady nedokonalé konkurence. Rozdílný je rovněž pohled keynesiánců na trh kapitálu, resp. funkci úrokové míry - vývoj úspor a investic se neodvíjí výlučně dle vývoje úrokové míry (to je dáno nižší citlivostí investic na úrokovou míru a tím, že úspory jsou funkcí důchodu a úroková míra tak není schopna zabezpečovat automaticky obnovu rovnováhy finančního trhu a neprobíhá automatická přeměna úspor v investice). Agregátní poptávka zaostává za agregátní nabídkou, což způsobuje omezený výkon ekonomiky, který je pod úrovní potenciálního produktu => v ekonomice nejsou plně využívány výrobní kapacity a vzniká vyšší nezaměstnanost. Jako hlavní nástroj k obnovení rovnováhy vidí stimulaci agregátní poptávky (např. zvýšením vládních výdajů).



SHRnutí KAPITOLY

Model AS-AD vysvětluje dosahování makroekonomické rovnováhy v krátkém i dlouhém období. Oproti jiným modelům operuje s proměnlivou úrovní cenové hladiny.

Křivka agregátní poptávky (AD) představuje celkové výdaje ekonomických subjektů (spotřební výdaje domácností, investiční výdaje firem, vládní výdaje na nákup statků a služeb, čistý export) při určité úrovni cenové hladiny.

Posuny po křivce AD jsou způsobeny vlivem změny cenové hladiny, zatímco pohyby celé křivky jsou dány poptávkovými šoky, jež mohou AD zvyšovat nebo snižovat.

Křivka agregátní nabídky (AS) představuje agregátní množství produktu nabízené při určité cenové hladině. Rozlišujeme krátkodobou křivku agregátní poptávky (SRAS) a dlouhodobou verzi (LRAS). Křivka SRAS je rostoucí (vyjadřuje přímo úměrný vztah mezi nabízeným produktem a cenovou hladinou), kdežto křivka LRAS je vertikálou, a představuje tak situaci, kdy ekonomika operuje na úrovni svých produkčních možností, tj. na úrovni potenciálního produktu při plném využití výrobních faktorů.

Posuny křivky agregátní nabídky způsobují nabídkové šoky, například změny cen vstupů nebo produktivity výrobních faktorů.

Recesní mezera (mezera produktu) je rozdíl mezi skutečným produktem a potenciálním produktem, který vyjadřuje, že skutečný produkt je menší než potenciální a výrobní faktory tudíž nejsou plně využity, což s sebou nese i vyšší zaměstnanost. Naopak inflační mezera představuje situaci, kdy je skutečný produkt větší než potenciální a výrobní faktory jsou využívány s příliš velkou intenzitou a ekonomice hrozí přehřátí, neboť ekonomika operuje za hranicí svých dlouhodobých možností.

Poptávkové a nabídkové šoky způsobují změnu makroekonomické rovnováhy, která mění jak rovnovážnou úroveň reálného produktu a zaměstnanosti, tak i rovnovážnou cenovou hladinu.

Z dlouhodobého hlediska je makroekonomická rovnováha vždy na úrovni potenciálního produktu, a proto nabídkové a poptávkové šoky ovlivňují pouze rovnovážnou cenovou hladinu a nemění velikost rovnovážného produktu, který je shodný s potenciálním a také nemění úroveň zaměstnanosti, která je na své přirozené míře.

V průběhu času se konstitovaly dva základní přístupy k makroekonomické rovnováze - klasický přístup, který vychází z předpokladu autoregulační schopnosti ekonomiky při obnovování rovnováhy, a keynesiánský přístup, jenž vychází z předpokladu inherentně nestabilní ekonomiky, která nedisponuje autoregulačními mechanismy při obnovování rovnováhy. Klasický přístup preferuje nezasahování do ekonomiky v případě projevů nerovnováhy, naopak keynesiánský přístup za této situace upřednostňuje zásahy státu a jako hlavní nástroj k obnovení rovnováhy vidí stimulaci agregátní poptávky (např. zvýšením vládních výdajů).

OTÁZKY



1. Posun křivky AD směrem doprava může způsobit:

- a) snížení cenové hladiny.
- b) zvýšení cenové hladiny.
- c) pokles investičních výdajů.
- d) růst investičních výdajů.

2. Pokles křivky SRAS může být způsoben:

- a) poklesem mzdových nákladů.
- b) poklesem investičních výdajů.
- c) růstem mzdových nákladů.
- d) růstem investičních výdajů.

3. Potenciální produkt čili situace, kdy ekonomika operuje na úrovni plné zaměstnanosti, je představována:

- a) horizontální křivkou LRAS.
- b) vertikální křivkou LRAS.
- c) horizontální křivkou SRAS.
- d) vertikální křivkou SRAS.

4. Pokud je skutečný produkt vyšší než potenciální, potom hovoříme, že ekonomika se nachází v:

- a) inflační mezeře.
- b) recesní mezeře.
- c) stagnační mezeře.
- d) tato situace nemůže nastat.

5. Klasický přístup k makroekonomické rovnováze vychází z předpokladu:

- a) nepružných cen.
 - b) nepružných mezd.
 - c) pružných mezd.
 - d) neexistence vnitřních mechanismů automatického obnovování rovnováhy.
-



ODPOVĚDI

1d, 2c, 3b, 4a, 5c



SAMOSTATNÝ ÚKOL

Pomocí modelu AS-AD graficky znázorněte situaci:

- a) výkon ekonomiky je na úrovni, odpovídající přirozené míře nezaměstnanosti. Jaký vliv má na výši produktu a cenovou hladinu zvýšení mzdových nákladů?
- b) vliv poklesu vládních výdajů na makroekonomickou rovnováhu, pokud se ekonomika nachází v recesní mezeře.
- c) pokles investičních výdajů, pokud se ekonomika nachází na úrovni plné zaměstnanosti?
- d) za předpokladu, že se ekonomika nachází v inflační mezeře, znázorněte vliv poklesu vládních výdajů na makroekonomickou rovnováhu.