

# Německo po nástupu nacismu k moci

Hospodářský vývoj nacistického Německa  
ve 30. letech

# Obsah přednášky

---

- Vymezení fašismu a nacismu
- Počátky fašistických režimů a jejich charakteristika
- Hospodářská a sociální politika nacistického Německa

# Fašismus

---

- Ideologie spojená s vypjatým nacionalismem vymezující se vůči tradiční liberální demokracii.
- Název se odvozuje od italského slova fascio (svazek), jenž odkazuje k latinskému fasces – svazku prutů jako symbolu státní jednoty ve starověkém Římě.
- **Fašismus vznikl v Itálii v roce 1919.**
- Fašistické strany jsou řazeny ke krajní pravici, jejich programy však mají i levicové prvky.

# Nacismus

---

- Národní socialismus
- Totalitní ideologie uplatňovaná Nacionálně socialistickou německou dělnickou stranou (NSDAP – vznikla v roce 1920).
- Vycházel z fašistické ideologie – **lišil se svým rasistickým zaměřením.**
- Jeho základem byla víra v nadřazenost německé (tzv. árijské rasy) a boj za revizi výsledků I. světové války.

# Typické rysy fašismu a nacismu

---

- Přesvědčení o nadřazenosti vlastního národa (etnicky či rasově vymezovaného)
- Podřízení zájmů jednotlivce zájmům celku
- Vůdcovský princip
- Boj proti vnitřnímu a vnějšímu nepříteli (liberálové, komunisté, socialisté, menšiny, cizinci)
- Militarismus

# Počátky fašismu - Itálie

---



- V roce 1922 zde fašisté pod vedením Mussoliniho provedli státní převrat.
- Hospodářskou politiku v Itálii charakterizovalo omezování soukromého sektoru a posilování sociálního systému.

# Dopady velké hospodářské krize v Německu

---

- Důsledky krize (zvláště vysoká nezaměstnanost) zde byly bolestnější než jinde.
- Velmi negativně zapůsobil odliv amerických půjček a investic.
- Krize posilovala postavení extrémistických sil a snižovala důvěru v samotnou parlamentní demokracii.

# Krise německé demokracie

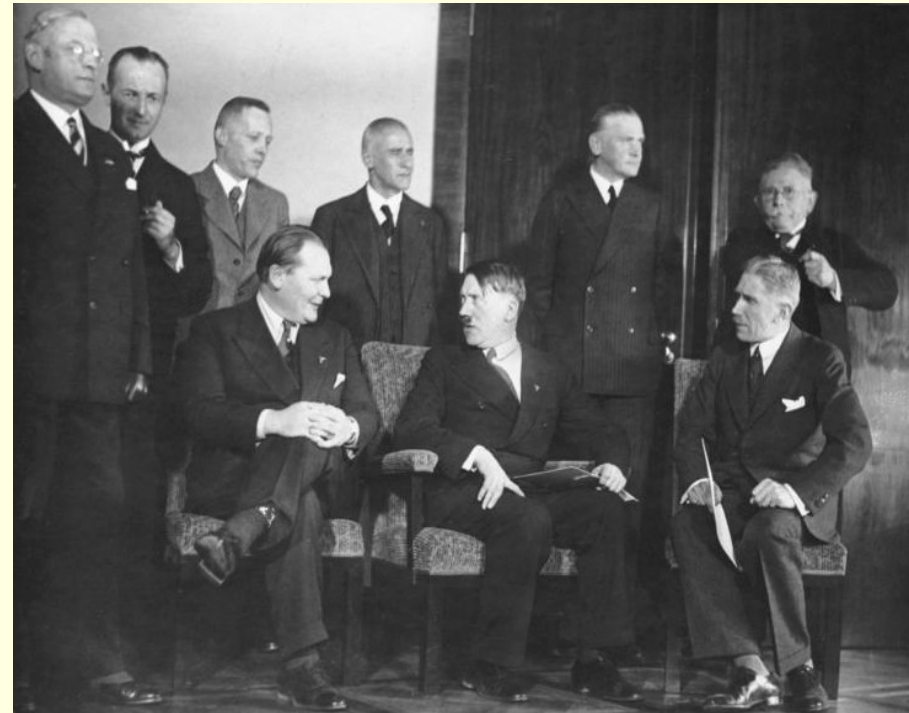
---

- V roce 1930 prezident Paul von Hindenburg a jmenoval vlastní prezidentskou vládu v čele s Heinrichem Brüningem.
- Znamenalo to odklon od klasického parlamentního systému.
- Vláda prosazovala úspornou politiku a jednala o vytvoření celní unie s Rakouskem – západoevropské země to odmítly.



# Hitler a nacisté v čele Německa

- Ve volbách v roce 1932 zvítězila NSDAP.
- I díky podpoře konzervativní pravice byl Hitler v lednu 1933 jmenován kancléřem.
- Po smrti prezidenta Hindenburga se Hitler stal vůdcem Německa (1934).



# Počátky diktatury



- Po požáru říšského sněmu (28.2. 1933) byl přijat dekret potlačující základní svobody.
- Pravomoci vlády a kancléře poté posílil zmocňovací zákon.

# Snahy o revizi Versailleské smlouvy

---

- Už v roce 1933 Německo vystoupilo ze Společnosti národů
- V roce 1935 zavedlo brannou povinnost
- O rok později obsadilo remilitarizované Porýní – západní státy nereagovaly

# „Nepřátelé“

- Tradičními odpůrci nacismu byli socialisté a komunisté (už od roku 1933 byli internováni v koncentračním táboře Dachau).
- **Největší averze nacistů směřovala vůči Židům.**
- Nacistická propaganda šířila fámy o celosvětovém židovském spiknutí a obviňovala Židy z podílu na porážce Německa v roce 1918.



# Protižidovská politika

---

Mezníkem protižidovské politiky byly tzv. **norimberské zákony** (1935):

- *Zákon o říšském občanství*
- *Zákon na ochranu německé krve a německé cti*

Za Žida byl nově považován každý, jehož tři prarodiče byli příslušní k židovské obci. Osoby takto označené za Židy neměly nárok na plnoprávné říšské občanství.

# Hlavní rysy nacistické ekonomiky

---

- Regulace soukromého podnikání (to však zůstalo zachováno), kapitálového trhu a zahraničního obchodu
- Úsilí o soběstačnost
- Rostoucí deficit státních financí
- Zavedení čtyřletých hospodářských plánů

# Hjalmar Schacht a jeho finanční politika

---



- Vedl Říšskou banku a poté ministerstvo hospodářství.
- Potřebné finance se snažil získat zvyšováním emise bankovek a vydáváním státních obligací.

# Sociální politika

---

- Byl zahájen rozsáhlý program veřejných prací související s militarizací.
- Změny zaměstnanosti ovlivnilo také rozpuštění odborů, zmrazení mezd či vylučování vdaných žen z pracovního trhu.
- Snížení nezaměstnanosti bylo spojené s přípravou války a vedlo k rostoucím deficitu státního rozpočtu.



# Militarizace a její důsledky

---

- Německo začalo otevřeně zbrojit v roce 1935.
- V rozpočtovém roce 1938/39 tvořily vojenské výdaje 60 % všech výdajů.
- Další udržení německé ekonomiky bylo možné jen v případě úspěšného zahájení války.

# Shrnutí

---

- Po I. světové válce se začal rozvíjet **fašismus** jako nová ideologie a politické hnutí.
- Těžký průběh velké hospodářské krize v Německu vedl k faktickému pádu parlamentarismu **a vítězství Hitlerovy NSDAP (1933)**.
- **Hospodářská politika nacistického Německa byla podřízena přípravám nové války.**
- Nacistickou hospodářskou politiku charakterizovala silná role státu při zachování soukromého vlastnictví, snahy o soběstačnost i rostoucí deficit státního rozpočtu.