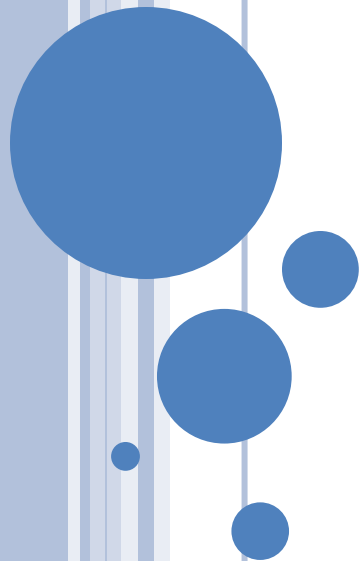


PENÍZE, TRH PENĚŽ A INFLACE



PENĚŽNÍ X REÁLNÁ EKONOMIKA

- S ohledem na existenci rozlišujeme:

- ekonomiku

- ✓ V této ekonomice jsou kombinací výrobních faktorů produkovány užitečné výrobky a služby

- Peněžní ekonomiku

- ✓ Z velké části hmatatelná a je představována penězi v jejich nejrůznějších a také utvářením cen

- Obě tyto strany ekonomiky jsou spolu a vzájemně se ovlivňují



VÝVOJ PENĚZ

○ obchod

- ✓ Výměna zboží za zboží
- ✓ **Problém** – je třeba nalézt právě toho, kdo potřebuje co mám já a má něco, co potřebuji, dalším je stanovení směnné hodnoty – kolik čeho za co

○ Komoditní peníze

- ✓ Řeší problém stanovení směnné hodnoty
- ✓ Relativně vzácná a v dané komunitě akceptovaná jako platidlo (jantar, sůl, mušle)
- ✓ Časem nahrazeny drahými kovy (zlato, stříbro) –
– následně ražení mincí - usnadnění obchodu

○ Papírové peníze

- ✓ 17. - 18. stol. rozvoj výroby v, potřeba modernějších forem platidel – vznik papírových peněz, které byly kryty (směnitelné za zlato)
- ✓ **Státovky** – papírové peníze, které vznikaly z rozhodnutí a sloužily k financování např. válečných výdajů (nebyly kryty zlatem)



VÝVOJ PENĚŽ

○ System zlatého – hotovostní peníze

- ✓ Souvisí s původními papírovými penězi, které byly směnitelné za zlato
- ✓ V různých modifikacích existoval až do 70. let 20. století, v té době kryta pouze jedna měna – americký dolar
- ✓ Po rozpadu zlatého standardu již peníze kryty zlatem a bankovky a mince jsou emitovány centrálními bankami

○ Bezhotovostní peníze

- ✓ V posledních cca 30 letech jsou zcela běžné v podobě debetních, karet nebo formou placení mobilním telefonem
- ✓ Některé státy se snaží o naprosté hotovostních peněz (např. Skandinávie)



DEFINICE PENĚŽ A JEJICH VLASTNOSTI

- Peníze jsou, který v určité společnosti slouží jako všeobecně přijímaný prostředek směny (platidlo)
- Z pohledu práva se používá platidlo, tj. měna daného státu (v ČR koruna, zatím)
- Vlastnosti peněz
 - ✓ **Dělitelnost** (výhoda = lze je rozložit na menší jednotky – libry x pence)
 - ✓ (je jedno v jaké formě peníze přijímáme – 2 x 500 nebo 1000 Kč)
 - ✓ **Přenositelnost** (výrazně lehčí oproti drahým kovům)
 - ✓ **Trvalost a** (zatím není žádné datum spotřeby a mají relativně dlouhou životnost)

FUNKCE PENĚŽ

- Rozlišujeme 3 základní peněz:

1. Prostředek směny

- ✓ Peníze slouží ke směny (obchodu)

2. Zúčtovací jednotka

- ✓ Peníze vyjadřují statků a služeb, slouží k tzv. oceňování
- ✓ Jsou důležité pro a odhadování příjmů a nákladů

3. hodnoty

- ✓ Pomocí peněz je možné uchovat hodnotu pro budoucí spotřebu a na základě jejich vytvářet bohatství pro budoucnost

PENĚŽNÍ AGREGÁTY

- V souvislosti s peněžními agregáty pracujeme s pojmem = **stupeň připravenosti aktiv k platbám**
- Peněžní agregáty se liší právě stupněm likvidity, k jejich členění použijeme to, které využívá Česká národní banka:
 - ✓ **M1 – tzv. „úzké peníze“**
..... aktiva, která zahrnují hotovost a netermínované vklady (vklady na požádání, tj. běžné účty)
 - ✓ **M2 – tzv. „střední peníze“**
Zahrnuje M1 + vklady (jejich použití je omezené výpovědní lhůtou nebo splatností, max. do 2 let)
 - ✓ **M3 – tzv. „široké peníze“**
 - ✓ Zahrnuje M2 + obchodovatelné nástroje sektorem měnových finančních institucí (akcie, podílové listy apod.)

TRH PENĚZ

- Peníze jsou určitým typem, se kterým se obchoduje na trhu, existuje jejich nabídka a poptávka po nich
- Trh peněz je tedy místo, kde se střetává nabídka s poptávkou, i když se často jedná o místo
- Množství peněz je termín poměrně jasný, co je však jejich cenou? **peněz** je vyjádřena prostřednictvím **míry**, která se vytváří na trhu vzájemným působením S a D

POPTÁVKA PO PENĚZÍCH (MD)

- Přání ekonomických subjektů držet peníze jako prostředek směny a uchovatele hodnoty =
.....
- Představuje množství peněz (v co nejlíkvidnější podobě, agregát M1) při určité ceně (úrokové míře)
- **Nominální peněžní zůstatek**
 - ✓ Zásoba peněz bez ohledu na statků na trhu
- **Reálný peněžní zůstatek**
 - ✓ Představuje kupní sílu peněžního zůstatku, změny cenové hladiny



POPTÁVKA PO PENĚZÍCH (MD)

- Co vede ekonomické subjekty k držbě peněz, jaká je jejich motivace?

- J.M.Keynes rozlišil tři držby peněz:

- ✓

Je založen na funkci peněz jako prostředku směny. Ek. Subjekty drží takovou peněžní zásobu, kterou potřebuje k realizaci běžných transakcí

- ✓

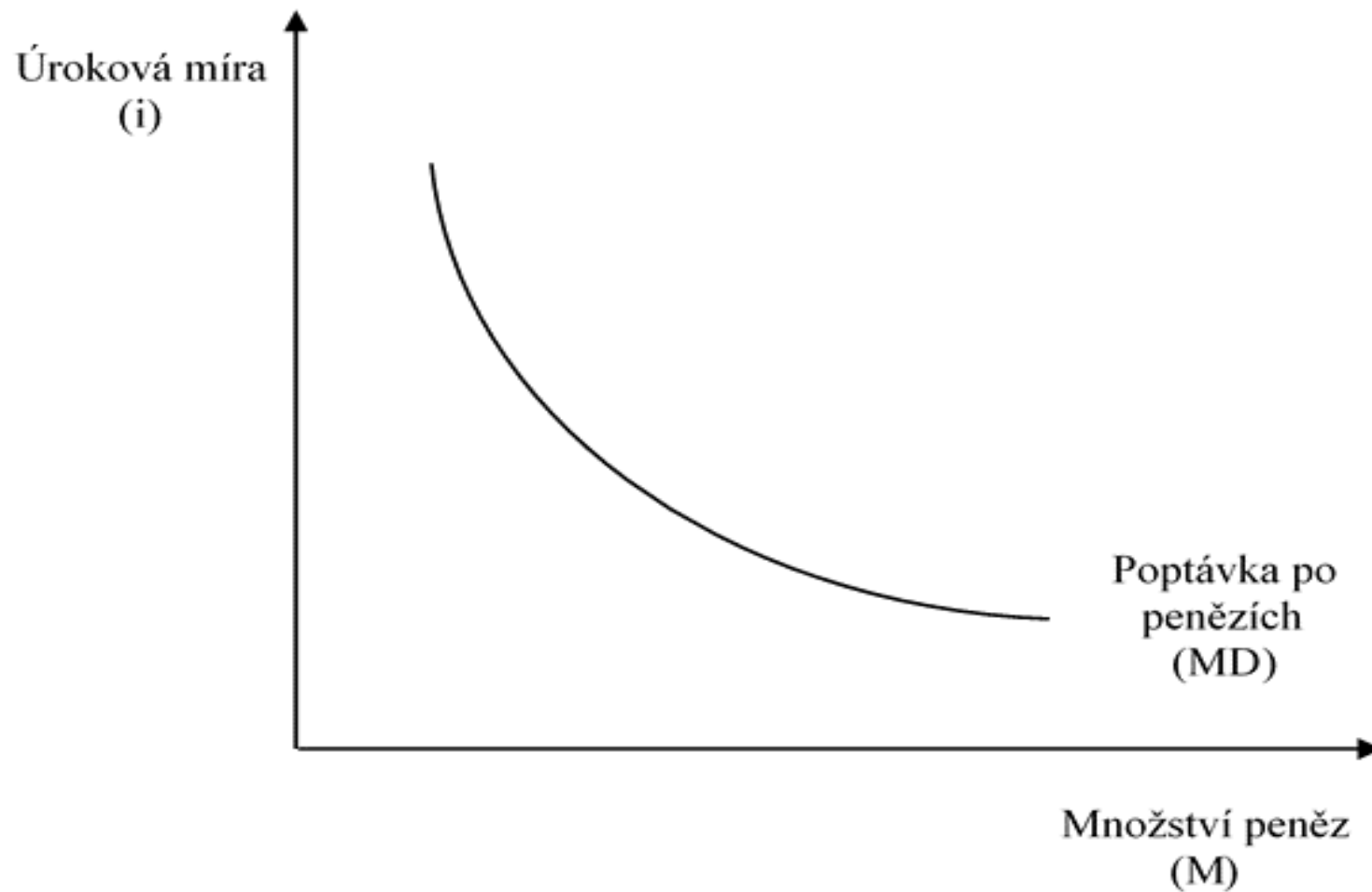
Je spojen s výjimečnými výdaji, které nejsou časté, ale může k nim dojít (porouchá se pračka, auto – je třeba koupit nové), tzv. finanční rezerva

- ✓

Jeho podstata vychází z vnímání peněz jako uchovatele hodnoty. Peníze držíme za účelem investice do CP či nemovitostí



KŘIVKA POPTÁVKY PO PENĚZÍCH

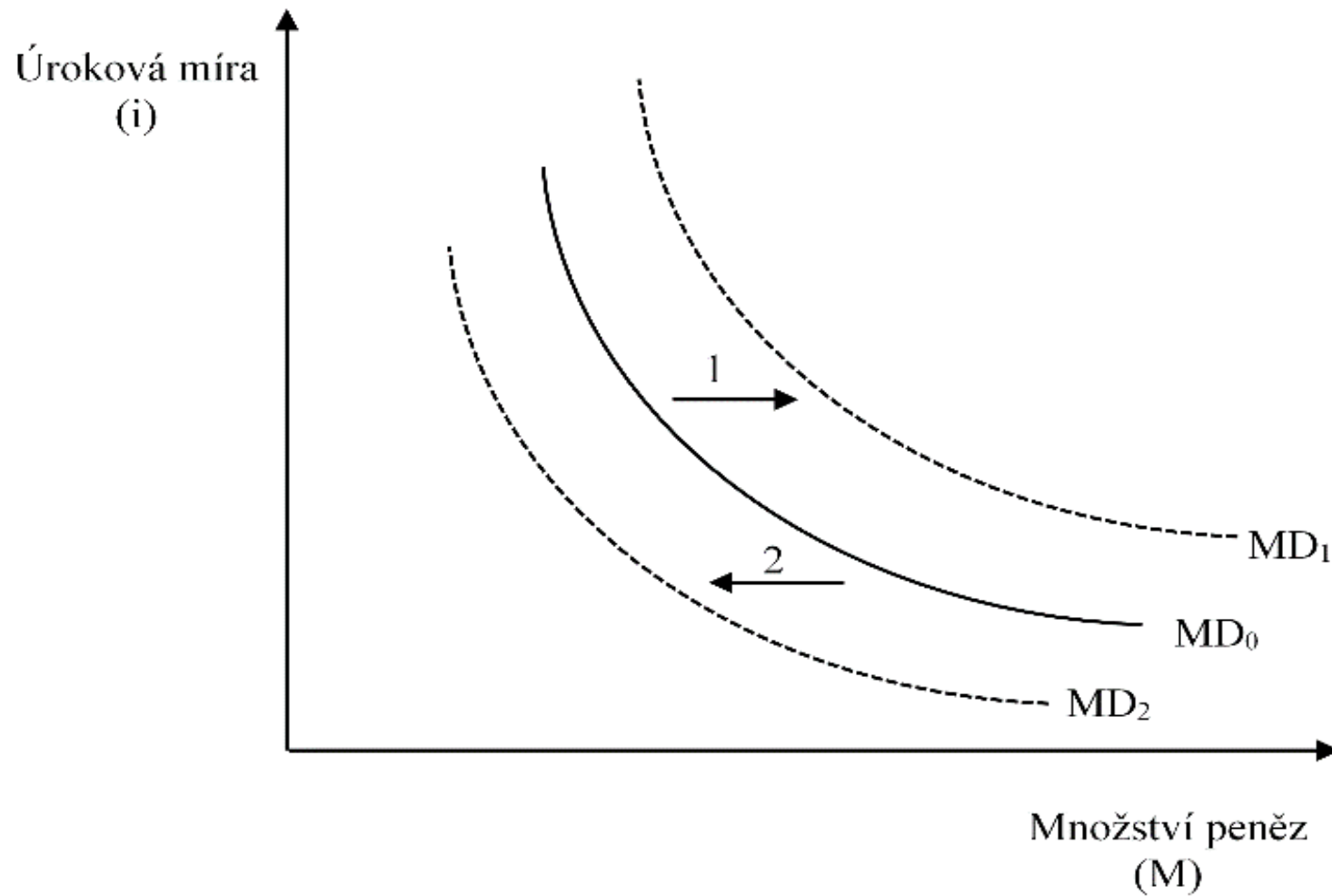


CO PŮSOBÍ NA KŘIVKU MD?

- změna úrokové míry způsobuje pouze **posun**
.....
- Co způsobuje **posun** **křivky** (doprava, doleva)?
 - ✓ **Změna úrovně reálných**
Rostou-li příjmy ek. subjektů, mohou tyto subjekty více nakupovat (více transakcí), což vede ke zvýšení poptávaného množství peněz = posun křivky doprava **(1)** a naopak **(2)**
 - ✓ **Změna cenové**
Roste-li cenová hladina při dané úrovni reálných důchodů, budou ek. subjekty poptávat větší množství peněz, aby si koupily stejné množství statků jako před růstem cenové hladiny = posun křivky doprava **(1)** a naopak **(2)**



POSUN KŘIVKY POPTÁVKY PO PENĚZÍCH



NABÍDKA PENĚŽ (MS)

- Nabídkou peněz rozumíme množství peněz, které v ekonomice určitou rychlostí obíhají
- Je to vztah mezi nabízeným peněz a úrokovou mírou
- Definice peněz je široká, proto budeme nabídku peněz chápat v užším smyslu slova (M1)
- Nabídku peněz tvoří sektor představovaný centrální bankou a komerčními bankami



CENTRÁLNÍ BANKA

- můžeme ji označit jako „..... bank“
- nejvyšší monetární, zodpovědná za regulaci bankovního systému a dohled nad jeho fungováním
- V současných rozvinutých tržních ekonomikách se funkce centrálních bank příliš neliší a jde je rozlišit do dvou hlavních oblastí:

- ✓ mikroekonomická

představuje a dohled bankovního systému, postavení centrální emisní banky jako banky bank a banky, ale také její vystupování vůči veřejnosti a zahraničí jako reprezentant státu v měnové oblasti;

- ✓

je založena především na provádění monetární politiky, emise hotovostních peněz a operace s devizovými prostředky a devizovou činností.




ČINNOST CENTRÁLNÍ BANKY (ČNB)

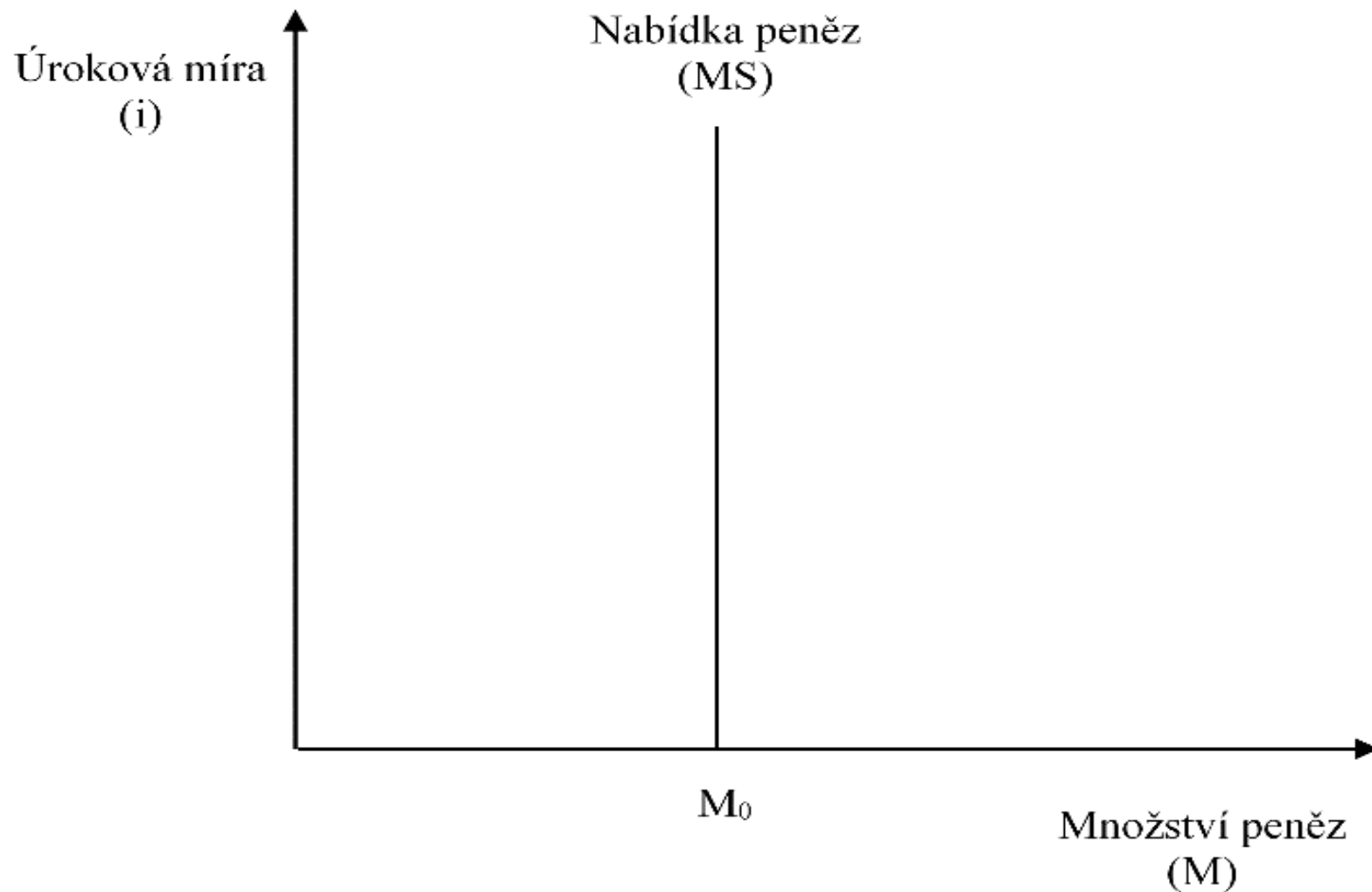
- pečuje o a finanční stabilitu v ekonomice
- Emituje hotovostní oběživo (bankovky a mince)
- Stanovuje míru minimálních rezerv a základní úrokové sazby (reposazbu, diskontní a lombardní)
- Řídí a dohlíží na peněžní oběh, a zúčtovací styk komerčních bank
- Vykonává dohled nad bankovním a finančním sektorem
- Vystupuje jako „banka bank“ – KB si u ní ukládají své rezervy a také si od ní půjčují, pokud je potřebují zvýšit
- Jako „banka“ vede účty a provádí některé operace pro vládu
- Vede účty organizacím a osobám napojeným na státní rozpočet
- Ovlivňuje měny intervencemi na měnových trzích



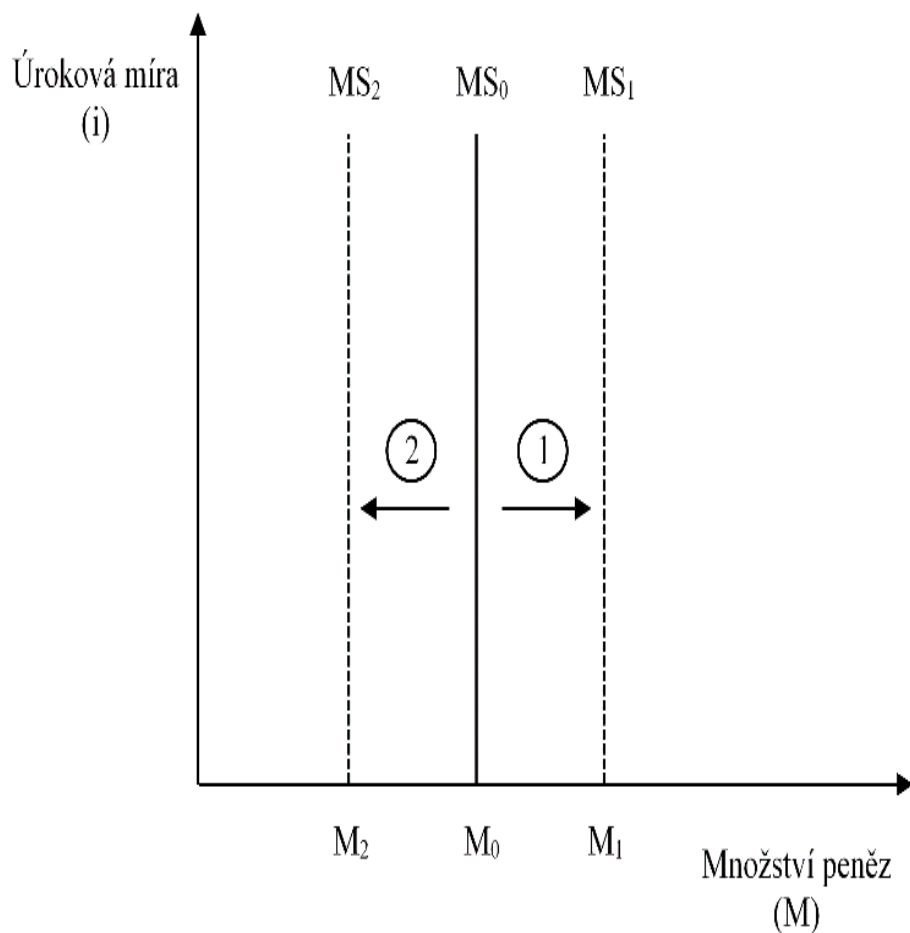
KOMERČNÍ BANKY

- vznikají na základě poskytnuté bankovní od centrální banky.
 - v zásadě vykonávají tyto základní operace:
 - ✓ operace
přijímají vklady – v tomto případě se dostávají do role dlužníka a vznikají ji závazky.
Aby banky motivovaly ekonomické subjekty k vkladům, platí jim za poskytnutí vkladu úroky.
 - ✓ operace, tj. poskytují úvěry
v tomto případě se banky dostávají do role věřitele a vznikají ji pohledávky.
V tomto případě platí úroky dlužníci, které jsou vyšší než úroky poskytované u vkladů, což je základní princip fungování bankovního sektoru.
 - ✓ zprostředkovatelské a poradenské operace
- 

KŘIVKA NABÍDKY PENĚZ (MS)



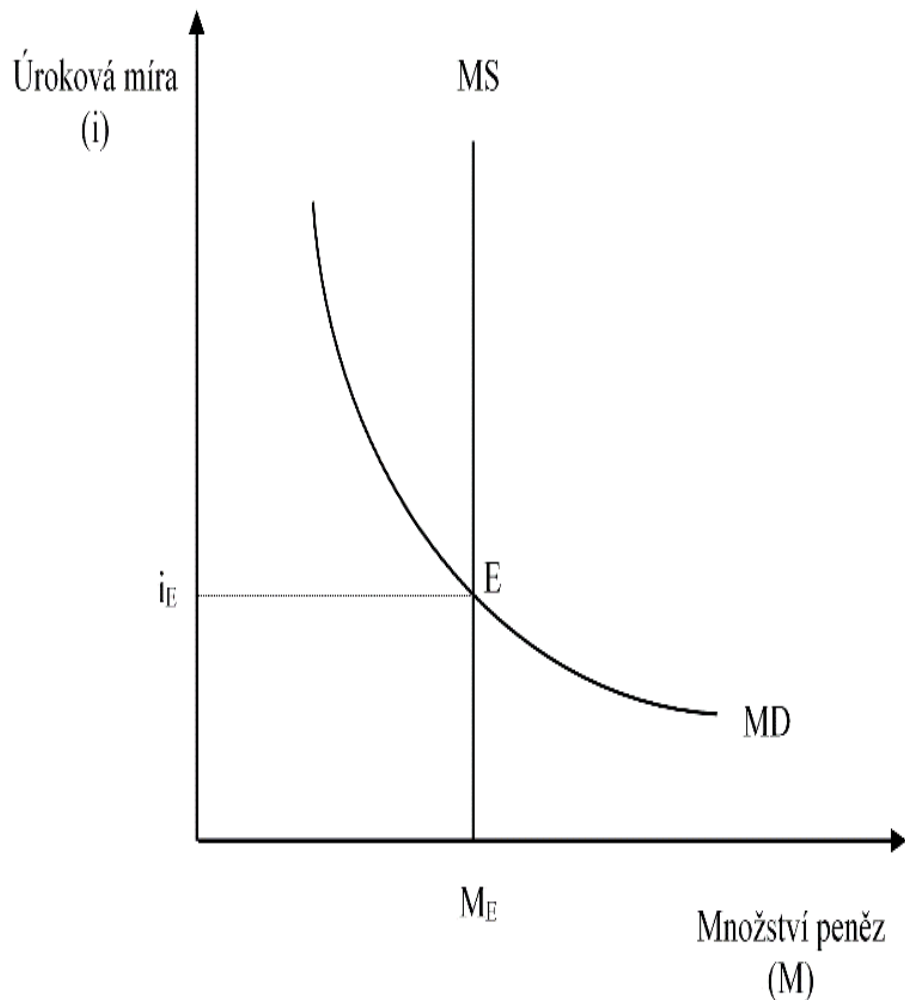
POSUNKY KŘIVKY NABÍDKY PENĚŽ (MS)



- Pokud se centrální banka rozhodne zvyšovat nabídku peněz v ekonomice, potom dojde k posunu křivky MS směrem doprava (jedná se o tzv. expanzivní monetární politiku) – viz pohyb 1
- Pokud se centrální banka rozhodne nabídku peněz snížit, potom se křivka MS posune směrem doleva (jedná se o tzv. restriktivní monetární politiku) - viz pohyb 2



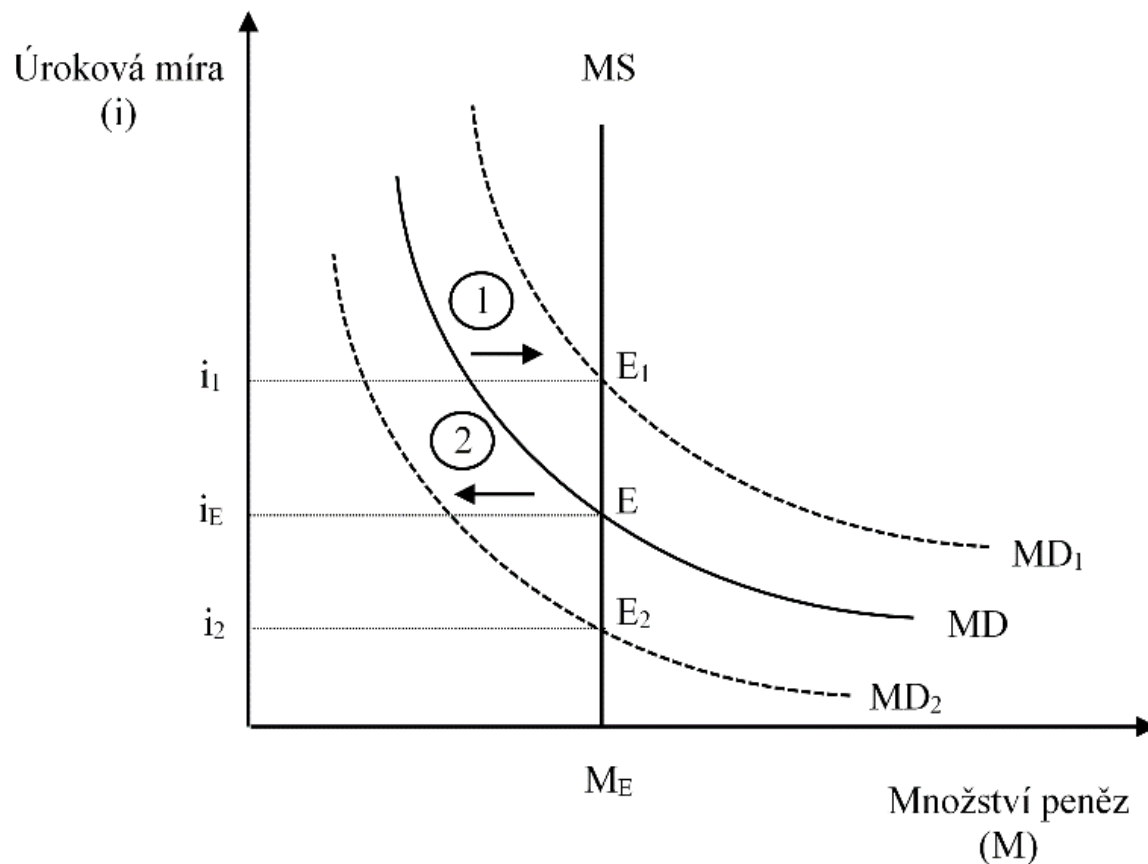
ROVNOVÁHA NA TRHU PENĚŽ



- Rovnovážný bod E je průsečíkem obou křivek, tedy bodem, kde se střetává nabídka a poptávka a kde je poptávané množství peněz rovno tomu nabízenému (viz bod E).
- Za tohoto stavu je dosažena rovnovážná úroková míra (i_E) a rovnovážné množství peněz (M_E).
- Při jakékoliv jiné úrovni úrokové míry by byl trh peněz v nerovnováze

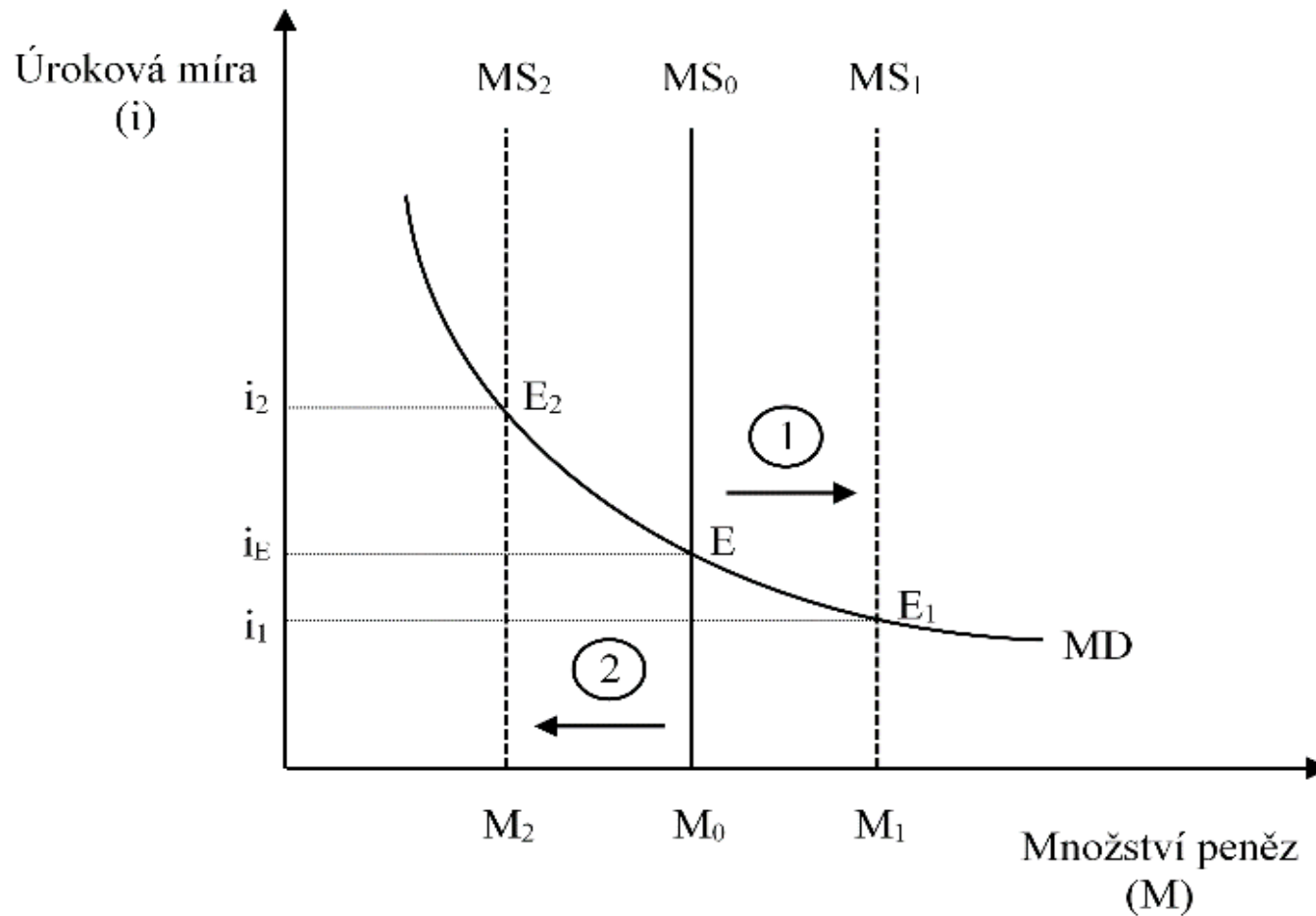


ROVNOVÁHA NA TRHU PENĚŽ – POSUN MD



Pokud dojde k posunu křivky MD směrem doprava (pohyb 1), čili došlo ke zvýšení poptávky po penězích, potom se v zájmu zachování rovnovážného stavu zvýší také úroková míra z hodnoty i_E na i_1 . Ke snížení úrokové míry by došlo v případě snížení poptávky po penězích (viz pohyb 2).

ROVNOVÁHA NA TRHU PENĚŽ – POSUN MS



Pokud se zvýší nabídky peněz z úrovně M_0 na úroveň M_1 (křivka MS se posune směrem doprava, viz pohyb 1), potom se sníží úroková míra z i_E na úroveň i_1 . V případě snížení nabídky peněz (viz posun 2) - úroková míra by se zvýšila na úroveň i_2 .

INFLACE

- Je definována jako trvalý růst (průměrné) **cenové** (Pozor nemůžete říct cen!!!)
- Má za následek snižování kupní peněz
- Pokud dojde v ekonomice ke zdražování některých statků, nemusí to nutně znamenat, protože zároveň může cena jiných statků klesat
- **Cenová stabilita** = situace, kdy hladina ani neroste ani neklesá



INFLACE

○ Akcelerace inflace

- ✓ Zvyšování míry inflace (její zrychlování)

○

- ✓ Přírozený pokles cenové hladiny, který má za následek zvyšování kupní síly peněz

○ Dezinflace

- ✓ Umělé snižování míry inflace, tzn. její zpomalování, obvykle provádí centrální banka

○

- ✓ Situace v ekonomice, kdy ekonomika (reálný produkt se nemění) a zároveň dochází k růstu cenové hladiny (inflaci)

○ Slumpflace

- ✓ Situace v ekonomice, kdy ekonomika (jde do recese) a cenová hladina roste



MĚŘENÍ INFLACE – CENOVÉ INDEXY

- Z matematického hlediska je inflace
- Pokud tedy chceme inflaci změřit, musíme primárně zjistit, jaká je cenová hladina v ekonomice – k tomu slouží **cenové**
- Nejčastěji bývají používány tři základní typy cenových indexů:
 - ✓ Index cen (CPI)
 - ✓ Implicitní cenový deflátor (..... HDP)
 - ✓ Index cen průmyslové(PPI)



INDEX SPOTŘEBITELSKÝCH CEN (CPI)

- Tento index vyjadřuje, jak se změní cena daného komodit (tzv. spotřební koš) v běžném období proti období při jeho stále složení
- Spotřební koš sloužící pro výpočet indexu spotřebitelských cen obsahuje přes 700 položek s váhami (např. potraviny, bydlení, oděvy, doprava)
- Vypočítává se na základě tzv. indexu (1. přednáška)

$$CPI = \frac{\sum P_1 \times Q_0}{\sum P_0 \times Q_0} \times 100$$

Q_0spotřební koš základního období

P_0ceny statků ve spotřebním koši v základním období

P_1ceny statků v běžném období (roce)

INDEX CEN PRŮMYSLOVÝCH VÝROBCŮ

- Měří v čase relativní změny cen, kterými výrobci vyrobenou produkci realizovanou na domácím trhu
- Vztahuje se na zboží, které je vyrobeno a předáno k odbytu v a nezahrnuje vývoj výrobků pro vývoz

IMPLICITNÍ CENOVÝ DEFLÁTOR (DEFL. HDP)

$$IPD = \frac{\sum P_1 \times Q_1}{\sum P_0 \times Q_1} \times 100 = \frac{\text{Nominální HDP}}{\text{Reálný HDP}} \times 100$$



ROZDÍLY MEZI CPI A DEFLÁTOREM HDP

○ Deflátor HDP

- ✓ Zahrnuje veškerou výrobu na území státu, nezahrnuje
- ✓ Vypočítává se
- ✓ Je aktuálnější, lépe zaznamenává změny ve spotřebě

○ CPI

- ✓ Lze ho měřit každý
- ✓ Spotřební koš zahrnuje i výrobky, které
- ✓ Nevýhodou je, že spotřební koš a váhy v něm se jednou za čas (zpravidla 1x za 5 let)

MĚŘENÍ INFLACE

- Ekonomické subjekty však ani tak cenová hladina, jako spíše tempo jejího růstu, což je **míra inflace**, která, jak rychle se zvyšovala cenová hladina v roce t oproti cenové hladině v roce t-1
- Vzorec pak vypadá následovně:

$$\text{míra inflace} = \frac{\text{cenová hladina } (t) - \text{cenová hladina } (t - 1)}{\text{cenová hladina } (t - 1)} \times 100$$

- Míru inflace pomocí implicitního cenového deflátoru pak zjistíme:

$$\text{míra inflace} = \frac{IPD(t) - IPD(t - 1)}{IPD(t - 1)} \times 100$$

- Možnosti interpretace zjišťování míry inflace pomocí srovnání CPI v čase a tři základní způsoby měření inflace najdete na str. 52 opory doc. Tvrdoně**

ZÁKLADNÍ TYPY INFLACE

- Na základě toho, jaké hodnoty míra inflace dosahuje, rozlišujeme:
 - inflaci
 - ✓ Někdy označována jako plíživá
 - ✓ Dosahuje hodnot cca do 10%
 - ✓ výraznější negativní dopady na ekonomiku ani na funkci peněz
 - inflaci
 - ✓ Dosahuje hodnot cca do 100%
 - ✓ Ohrožuje kupní sílu domácí měny, funkce peněz jako uchovatele hodnoty je narušena
 -
 - ✓ Dosahuje hodnot nad 100%
 - ✓ Znamená rozklad ekonomiky, peníze zcela ztrácí svou hodnotu a všechny funkce
 - ✓ Domácí měna je jinou případně se přechází na barterový obchod

TYPY INFLACE DLE PROJEVU

- Na základě toho, se inflace v ekonomice projevuje, rozlišujeme:
 - **Otevřenou inflaci**
 - ✓ Plně se v růstu cenové hladiny
 - ✓ Cenové index ji zachytí
 - **Skrytou inflaci**
 - ✓ Zvyšování cen se do cenových indexů
 - ✓ Vzniká pokud je špatně sestaven spotřebitelský koš
 - ✓ Dalším projevem může být kvality výrobků aniž by došlo k poklesu jejich ceny
 - **Potlačenou inflaci**
 - ✓ Růst cen je administrativně
 - ✓ Např. zastropování nájemného
 - ✓ Byla velkým problémem v řízených ekonomikách, kdy byly ceny stanoveny administrativně bez ohledu na skutečné a kvalitu výrobků



PŘÍČINY INFLACE

- Inlace může být způsobena poptávkovými, nabídkovými případně může být do ekonomiky pomocí růstu cen dováženého zboží
- **Inlace tažená poptávkou**
 - ✓ Příčinou je poptávkový šok
 - ✓ Vláda či centrální banka se snaží poptávkovou stranu ekonomiky (\uparrow vládních výdajů, transferů, \downarrow daní z příjmů, \downarrow úrokových saze), to vše vede k růstu poptávky, která se odrazí v růstu cenové hladiny (*více si vysvětlíme u modelu AS-AD*)
- **Inlace tažená nabídkou**
 - ✓ Příčinou je nabídkový šok, např. růst světových cen strategických surovin
 - ✓ Výrobci nakupují VF, což se následně projeví v růstu cen výrobků a služeb a růstu průměrné cenové hladiny, zároveň dojde k poklesu vyráběného množství (*více si vysvětlíme u modelu AS-AD*)



POZITIVNÍ EFEKTY INFLACE

- Inflace v rozumné míře (u vyspělých ekonomik se odhaduje 2-4%) může mít na ekonomiku vliv, neboť ek. subjekty k činnosti, kterou by bez její existence neprováděly
- Může např. motivovat zaměstnance k vyšší práce, neboť jim přinese zvýšení reálných mezd
- Inflace také může ovlivnit ekonomický růst v tom smyslu, že podniky investory efektivněji investovat kapitál. Jeho využití následně povede k vyššímu ekonomickému růstu



NEGATIVNÍ EFEKTY INFLACE A JEJÍ NÁKLADY

- nad pozitivními efekty
- V této souvislosti je nutné rozlišit
inflaci (předvídaná, očekávaná) a *neanticipovanou*
- Důsledky neanticipované inflace
 - ✓ Ovlivňuje vztah mezi a dlužníky
 - ✓ Ovlivňuje vztah mezi zaměstnanci a zaměstnavateli
 - ✓ Způsobuje přerozdělení příjmů a bohatství mezi jednotlivcem a
- Náklady, které způsobuje jak anticipovaná tak neanticipovaná inflace
 - ✓ náklady (menu costs)
 - ✓ Náklady ošoupaných podrážek
 - ✓ Dezinflační náklady



Na závěr je třeba konstatovat, že i když je inflace vnímána spíše negativně ani její opak tedy deflace není pro ekonomiku ničím pozitivním.

Deflace, která trvá delší dobu, může vést až k tzv. **deflační pasti**.

Více si přečtěte na str. 55 v opoře doc. Tvrdoně



Děkuji za pozornost a
přeji hezký den

