

**HOSPODÁŘSKO-POLITICKÝ  
VÝVOJ ČESKOSLOVENSKÉ  
EKONOMIKY PO ROCE  
1922**

# PODMÍNKY HOSPODÁŘSKÉHO VÝVOJE PO ROCE 1922

- Hospodářský vývoj v ČSR byl ovlivněn mezinárodním vývojem
- Francie začala ztrácet vedoucí postavení v Evropě (okupace Porúří a spor s Německem – 1923), Velká Británie zastávala neutralitu, čímž vlastně podpořila Německo
- ČSR na „rúrské krizi“ krátkodobě vydělalo – německá konkurence na evropských trzích byla oslabena
- V celní politice většiny zemí byl omezován protekcionismus
- Dochází k pokroku v technice, výrobě, životních podmínkách
- Evropa se však vyznačovala nerovnoměrným hospodářským vývojem



# PRŮBĚH HOSPODÁŘSKÉHO CYKLU

- První fázi poválečného hospodářského cyklu byla **krize** v letech 1922-1923
  - ✓ nejvíce byla z evropských zemí zasažena Velká Británie
  - ✓ díky poválečné konsolidaci československé ekonomiky se krize z nadvýroby ve vyspělých státech projevila v ČSR až později (dno bylo dosaženo začátkem roku 1923) a znamenala krach podniků, pokles zahraničního obchodu a prudký růst nezaměstnanosti
  - ✓ nepříznivě také přispívala deflační politika, kterou nastolil A. Rašín, a ve které pokračovali i jeho nástupci
  - ✓ deflační politika však ochránila první republiku před hyperinflací, která se projevila v sousedních státech, což vedlo následně k tomu, že Rakousko, Polsko a Maďarsko po ústupu krize přikročili k ozdravení a změně názvu měny (viz následující tabulka)
  - ✓ Následovaly snahy o stabilizaci mezd a cen, které na konci poloviny roku 1923 vedly k překonání krize

## Projev hyperinflace na vybraných měnových kurzech

Kurzy československé koruny na pražské burze				
Měna	Období	Kurz	Období	Kurz
Rakouská koruna	1919	100 za 55 Kč	1923 - 1924	10000 za necelých 5 Kč
Polská marka	1920	100 za 23 Kč	1923	10000 za 4,40 Kč
Maďarská koruna	1920	100 za 23 Kč	1924 - 1926	10000 za 4,70 – 5,70 Kč
Německá marka	1919	100 za 135 Kč	1924	1 bilion za 8 Kč

Zdroj: Průcha (2004).

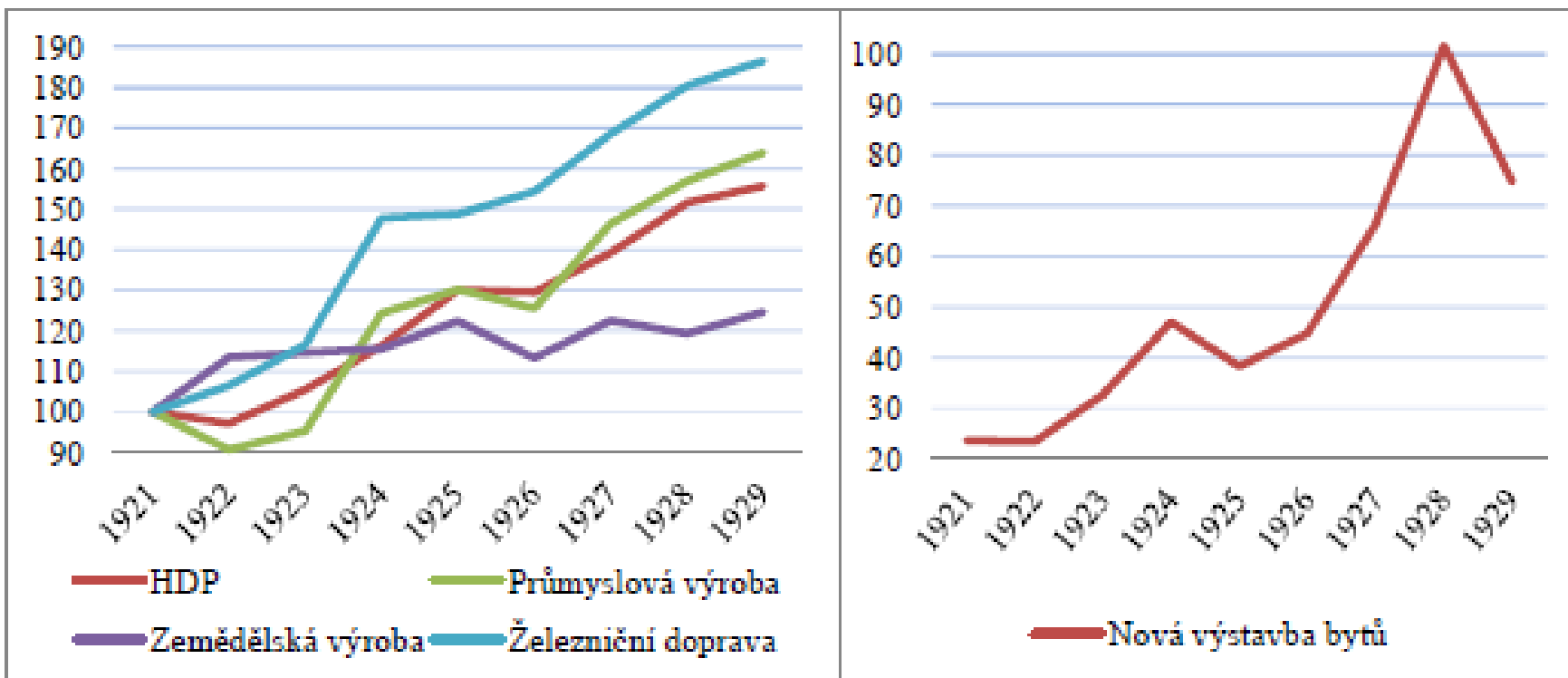


# PRŮBĚH HOSPODÁŘSKÉHO CYKLU

- Od roku 1924 nastoupila druhá fáze hospodářského cyklu – oživení, **konjunktura**, která s drobnou mezifází v roce 1926 trvala až do konce 30. let 20. století
  - ✓ V roce 1924 došlo k prudkému skoku na cestě ke konjunkturu, kdy nejpriznivější období ekonomického růstu a sociálního vývoje kulminovalo v letech 1928-1929
  - ✓ K oživení ekonomiky v roce 1924 významně přispěla rostoucí poptávka na zahraničním trhu a vývoj na trhu vnitřním zvláště v oblasti investic
  - ✓ V roce 1925 byla oproti roku 1923 vyšší výroba v průmyslu o 37%, v zemědělství o 7%, nákladní doprava na železnici vzrostla o 28% a obrat zahraničního obchodu v běžných cenách o 48%



## Ukazatele ekonomického vývoje ČSR v letech 1921 - 1929



Zdroj: Průcha (2004).

Pozn. Graf vlevo - Indexy 1921 = 100

Graf vpravo – nově postavené byty v tis.



# PRŮBĚH HOSPODÁŘSKÉHO CYKLU

- Jak je vidět na předcházejících grafech v roce 1926 nastal **přechodný hospodářský pokles**. Důvodem byli:
  - ✓ Hospodářský vzestup Německa, což znamenalo jeho vývozní expanzi a konkurenci na trzích, kam vyvážela i ČSR
  - ✓ Cukrovarnictví čelilo konkurenci v podobě levnějšího třtinového cukru
  - ✓ Celní politika v podobě zemědělského protekcionismu
  - ✓ Nicméně ani výše uvedené problémy v zahraničním obchodě neměly výrazný vliv na vzestupný trend hospodářského vývoje v následujících letech
- Nejpříznivější období pro prvorepublikové hospodářství bylo rozmezí let 1928 - 1929, kdy zaznamenalo **vrcholnou konjunkturu**



# PRŮBĚH HOSPODÁŘSKÉHO CYKLU

- Mezi hlavní důvody konjunktury v letech 1928-1929 pařilo:
  - ✓ Postavení ČSR jako středně vyspělé průmyslové země
  - ✓ Nárůst podnikatelských aktivit a vysoký nárůst investic
  - ✓ Zvýšení exportu (Škodovy závody v Plzni, Zbrojovka Brno, Baťa)
  - ✓ Racionalizace výroby po vzoru západního „vědeckého řízení“ (Taylor, Ford, Fayol)
  - ✓ Jediný výrazný problém představovaly hospodářské rozdíly v jednotlivých regionech ČSR

**Rozmístění průmyslu v ČSR v roce 1926 (v %) (Zdroj: Průcha, 2004)**

Země	Závody	Zaměstnanci
Čechy	65,4	62,7
Morava a Slezsko	24,7	29,0
Slovensko	9,2	7,7
Podkpar. Rus	0,7	0,6





# STÁTNÍ ROZPOČET

- Rozpočtové provizorium na rok 1918 bylo sestaveno podle předcházejícího rozpočtu Rakouska-Uherska a hned bylo zatíženo poválečným dluhem 20 mld. korun
- První státní rozpočet pro rok 1919 byl sestaven podobným způsobem a byl to rozpočet deficitní
- Již v roce 1921 bylo dosaženo přebytku státního rozpočtu a to hlavně z důvodu deflační politiky A. Rašína,
- V roce 1925 došlo ke změně měnové politiky směrem k politice měnové stabilizace, což se projevilo také v nutnosti reformovat rozpočtová pravidla a daňový systém
- Po roce 1925 byl sestavován rozpočet jako víceméně vyrovnaný

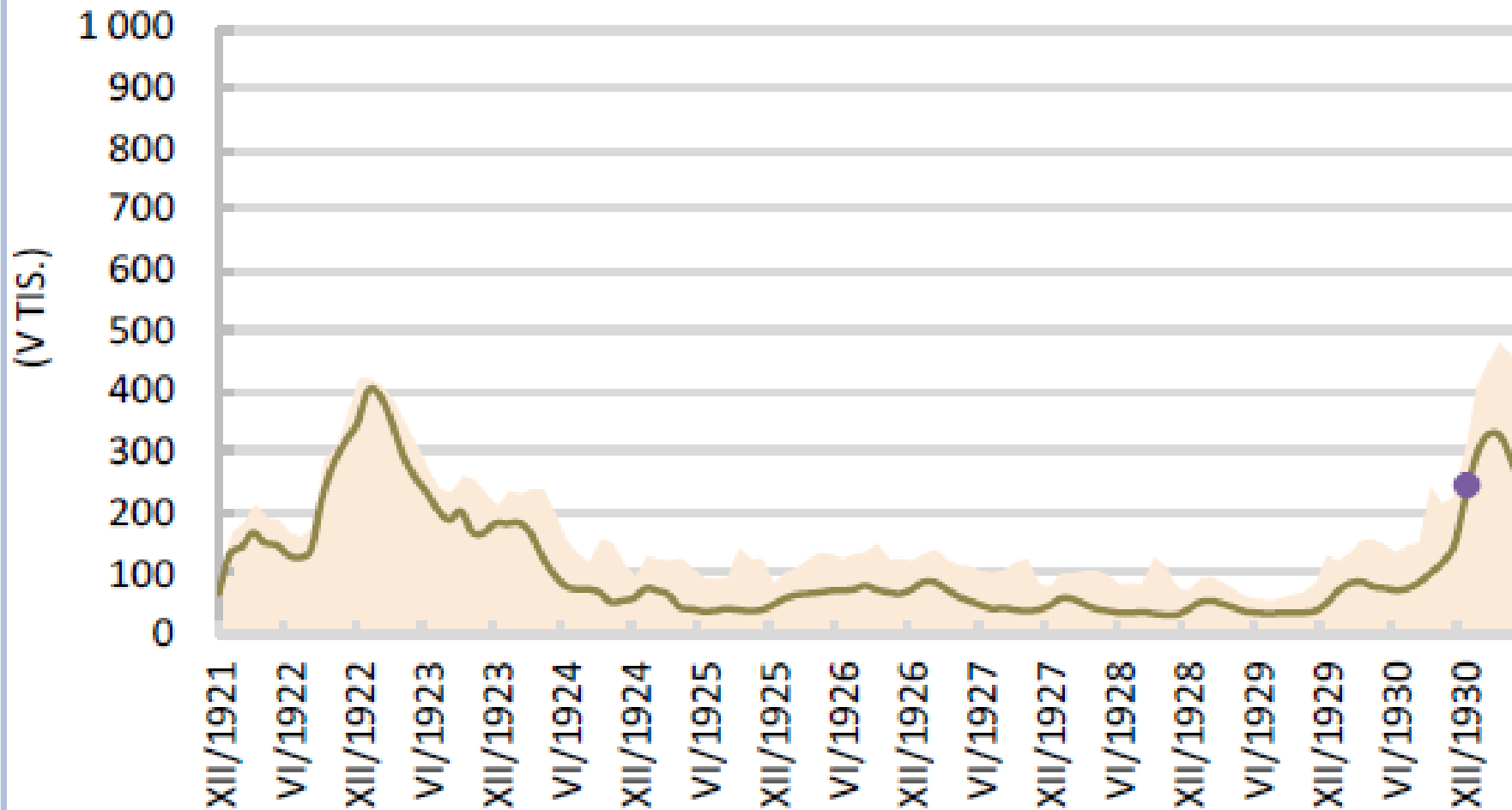


# NEZAMĚŠTNANOST V ČSR

- Poválečné nově vzniklé Československo se muselo vyrovnat s nedostatkem odbytu a surovin pro podniky, které navíc nebyly schopny výrobu udržet, což se odrazilo také v nezaměstnanosti (nezaměstnanost v průmyslu tvořila až 80% celkové hodnoty)
- V důsledku striktní deflační politiky došlo v roce 1922 k nárůstu nezaměstnanosti v oborech jako sklářství a dřevozpracující průmysl, textilnictví a kovozpracující průmysl
- V roce 1922 bylo bez práce více jak 400 tis. lidí, pak se situace postupně stabilizovala pod úrovní 100 tis. a k dalšímu velkému nárůstu došlo až od roku 1930 (viz následující obrázek)



## Vývoj počtu nezaměstnaných v ČSR v letech 1921-1930



Zdroj: Svoboda a Nemeškal (2014).

Pozn. Počet nezaměstnaných osob podle Registru zprostředkovatelen práce



Děkuji za pozornost a  
přeji hezký den

