

Projektování informačních systémů

Přednáška 7



**SLEZSKÁ
UNIVERZITA**
OBCHODNĚ PODNIKATELSKÁ
FAKULTA V KARVINĚ

doc. Mgr. Petr Suchánek, Ph.D.
RNDr. Zdeněk Franěk, Ph.D.

MS Project – sw nástroj pro řízení projektů



Nezbytné minimum z projektového managementu:

Definice projektu z normy ISO 10006:

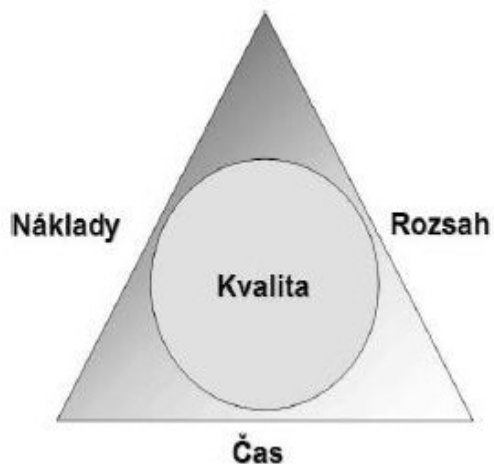
- “**Projekt** je jedinečný proces sestávající z řady koordinovaných a řízených činností s daty zahájení a ukončení, prováděný pro dosažení cíle, který vyhovuje specifickým požadavkům, včetně omezení daných časem, náklady a zdroji.”

Specifika projektování informačních systémů

- Metodika Rational Unified Process
 - Analýza, programování, testování
 - Týmová práce,
 - SCRUM – iterativní metodologie agilního vývoje software
-

Projektový trojúhelník:

- postihuje vzájemnou závislost mezi **náklady** (*cost*), tedy celkovou cenou projektu, **časem** (*time*), celkovou dobou trvání projektu, a **rozsahem** (*scope*), vystihuje celkovou komplexnost projektu.



Logický rámec projektu (Logical Framework)

Vytváří se k projektu - k zachycení smyslu projektu, stanovení ukazatelů jeho úspěšnosti a hrubý nástin řešení. K vypracování se používá vzorová tabulka a seznam kontrolních otázek. Postup tvorby logického rámce je následující:

- stanovit účel projektu
- stanovit výstupy projektu nutné pro dosažení účelu
- stanovit skupiny klíčových činností pro dosažení každého výstupu
- stanovit cíl
- ověřit vertikální logiku (jestliže - pak)
- stanovit požadované předpoklady na každé úrovni
- stanovit objektivně ověřitelné ukazatele
- stanovit prostředky ověření
- provést kontrolní test podle seznamu otázek

Logický rámec projektu umožňuje:

Vytváří se k projektu - k zachycení smyslu projektu, stanovení ukazatelů jeho úspěšnosti a hrubý nástin řešení. K vypracování se používá vzorová tabulka a seznam kontrolních otázek. Postup tvorby logického rámce je následující:

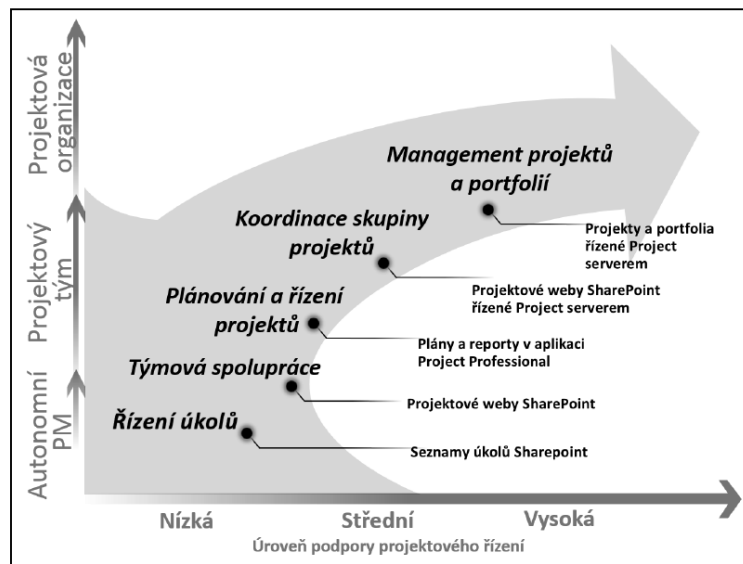
- organizaci a systemizaci celkového myšlení o projektu
- upřesnění vztahů mezi cílem, účelem, výstupem a aktivitami projektu
- jasné stanovení výkonnostních ukazatelů a kritérií
- provádění kontroly dosažení cílů, účelu, realizaci výstupů a aktivit projektu
- udržovat rychlý a srozumitelný přehled o obsahu, rozsahu a zaměření projektu

MS Project – sw nástroj pro řízení projektů



SLEZSKÁ
UNIVERZITA
OBECNĚNÝ PODNIKATELSKÁ
FAKULTA V KARVINĚ

- Základním předpokladem pro kvalitní řízení projektu je kvalitní podpora – ideální MS PROJECT, nyní verze 2016
- Scénář nasazení ENTERPRISE PROJECT MANAGEMNET





Scénáře nasazení MS Project

- Projekty řízené jako seznam úkolů
- Projekty řízené na bázi týmové spolupráce
- Plánování a řízení samostatných projektů
- Koordinace skupiny projektů
- Management projektů a portfolií

- Upravené uživatelské rozhraní
- Projektový server jako součást Office 365
- Rozšířená podpora prohlížečů
- **Nový reporting – na pásu karet nová karta věnovaná výhradně reportům**
- Integrace komunikačních nástrojů
- Integrace napříč nástroji v rámci portálu SharePoint
- Nové režimy Project managementu

Podrobněji v publikaci:

[1] Dvořák D., Kališ J.: Microsoft Project 2013, Computer Press 2013, ISBN: 978-80-251-3819-9

MS Project – sw nástroj pro řízení projektů



**SLEZSKÁ
UNIVERZITA**
OBCHODNĚ PODNIKATELSKÁ
FAKULTA V KARVINĚ

Konsolidovaný reporting nabízí různé pohledy na projektová data s využitím

The screenshot displays the SharePoint Project Management Office interface. It includes a navigation pane on the left, a main content area with a project lifecycle diagram, a 'Portfolio report' table, and a calendar for September 2013.

Project lifecycle diagram: A flowchart showing the stages of a project: Plan, Initiate, Execute, and Close. It includes sub-processes like 'Project lifecycle', 'Define project', 'Develop project', 'Monitor project', and 'Close project'.

Portfolio report table:

SOUBOR	OTEVŘÍT V APLIKACI EXCEL	DATA	ZOBRAZIT: Portfolio		
Projekt	Priorita	Kvalita	Čas	Rozpočet	Vývoj indikátorů
Hodnocení spokojenosti	3	1	2	1	
Uvedení produktu X na nové trhy	1	3	2	2	
Vývoj prototypu nového produktu	1	1	2	3	
Marketingová	2	2	2	3	
Nasazení MS	2	3	1	2	
Rozvoj partnerské	2	1	1	2	
Firmní intranet	3	3	3	2	
Otevření pobočky	3	3	1	2	
Tréninkový kemp pro obchodníky	1	1	1	1	
Provedení	2	1	3	1	
Aktualizace plánu	2	1	1	2	
Upgrade SharePoint server na verzi 2013	1	2	1	1	

Calendar (September 2013):

SUNDAY	MONDAY	TUESDAY	WEDNESDAY	THURSDAY	FRIDAY	SATURDAY
1	2 2:00 am - 1:00 pm PMO repc	3	4 12:00 am - 1:00 pm Regular port	5	6 1:00 pm - 1:00 pm Project st	7

Základy práce s aplikací Microsoft Project 2016

Spuštění programu;

- Založení projektu nového prázdného;
- Založení projektu z existujícího;
- Založení projektu ze šablony.
- PRAKTICKÉ UKÁZKY

Základy ovládání programu

Spuštění programu MS PROJECT 2016

- Založení projektu nového prázdného;
- Založení projektu z existujícího;
- Založení z SharePointu
- Založení projektu ze šablony.
- PRAKTICKÉ UKÁZY

Základy ovládání programu

MS Project – sw nástroj pro řízení projektů



**SLEZSKÁ
UNIVERZITA**
OBCHODNĚ PODNIKATELSKÁ
FAKULTA V KARVINĚ

Úvodní obrazovka po spuštění MS Project 2016 – nový prázdný projekt

The screenshot displays the MS Project 2016 interface. At the top, the ribbon is set to 'Zobrazení' (View) under the 'Projekt' (Project) tab. The ribbon includes options for 'Ganttův diagram' (Gantt chart), 'Používání úkolů' (Task usage), 'Další zobrazení' (More views), 'Týmový plánovač' (Team planner), and 'Další zobrazení' (More views). The 'Formát' (Format) group contains options for 'Seřadit' (Sort), 'Osnova' (Outline), and 'Tabulky' (Tables). The 'Zvýraznit' (Highlight) group includes 'Bez zvýraznění' (No highlighting) and 'Bez filtru' (No filter). The 'Časová osa' (Timeline) group has 'Dny' (Days) and 'Lupa' (Zoom) options. The 'Rozdělené zobrazení' (Split view) group includes 'Časová osa' (Timeline) and 'Podrobnosti' (Details). The 'Přepnout okna' (Switch windows) group has 'Nové okno' (New window) and 'Skrýt' (Hide) options. The 'Makra' (Macros) group includes 'Makra' (Macros). The main area shows a Gantt chart with a task list below it. The task list has columns for 'Režim úkolu' (Task mode), 'Název úkolu' (Task name), 'Doba trvání' (Duration), 'Zahájení' (Start), 'Dokončení' (Finish), 'Předchůdci' (Predecessors), 'Název zdrojů' (Resource name), and 'Přidat nový sloupec' (Add new column). The Gantt chart area shows a task bar starting on 02.IV.18 and ending on 09.IV.18, with a duration of 7 days. The Gantt chart area also shows a task bar starting on 16.IV.18 and ending on 23.IV.18, with a duration of 7 days. The Gantt chart area is currently empty.

Menu a panel nástrojů rychlý přístup

Pás karet

Pracovní plocha úkolů a graf zobrazení úkolů

MS Project – sw nástroj pro řízení projektů

Příklad vytvoření jednoduchého projektu – „Můj následující den“.

- Cíl projektu
- Využití časového plánu
- Dekompozice úkolů do druhé úrovně – dopoledne, odpoledne a večer
- Zdroje osobní + finanční
- Rizika projektu
- Slovní zhodnocení projektu

Ukázka možného řešení na dalším slide

Úkol do cvičení

MS Project – sw nástroj pro řízení projektů

Můj následující den přehled úkonů:

- Cíl projektu
- Využití časového plánu
- Dekompozice úkolů do druhé úrovně – dopoledne, odpoledne a večer
- Zdroje osobní + finanční
- Rizika projektu
- Slovní zhodnocení projektu

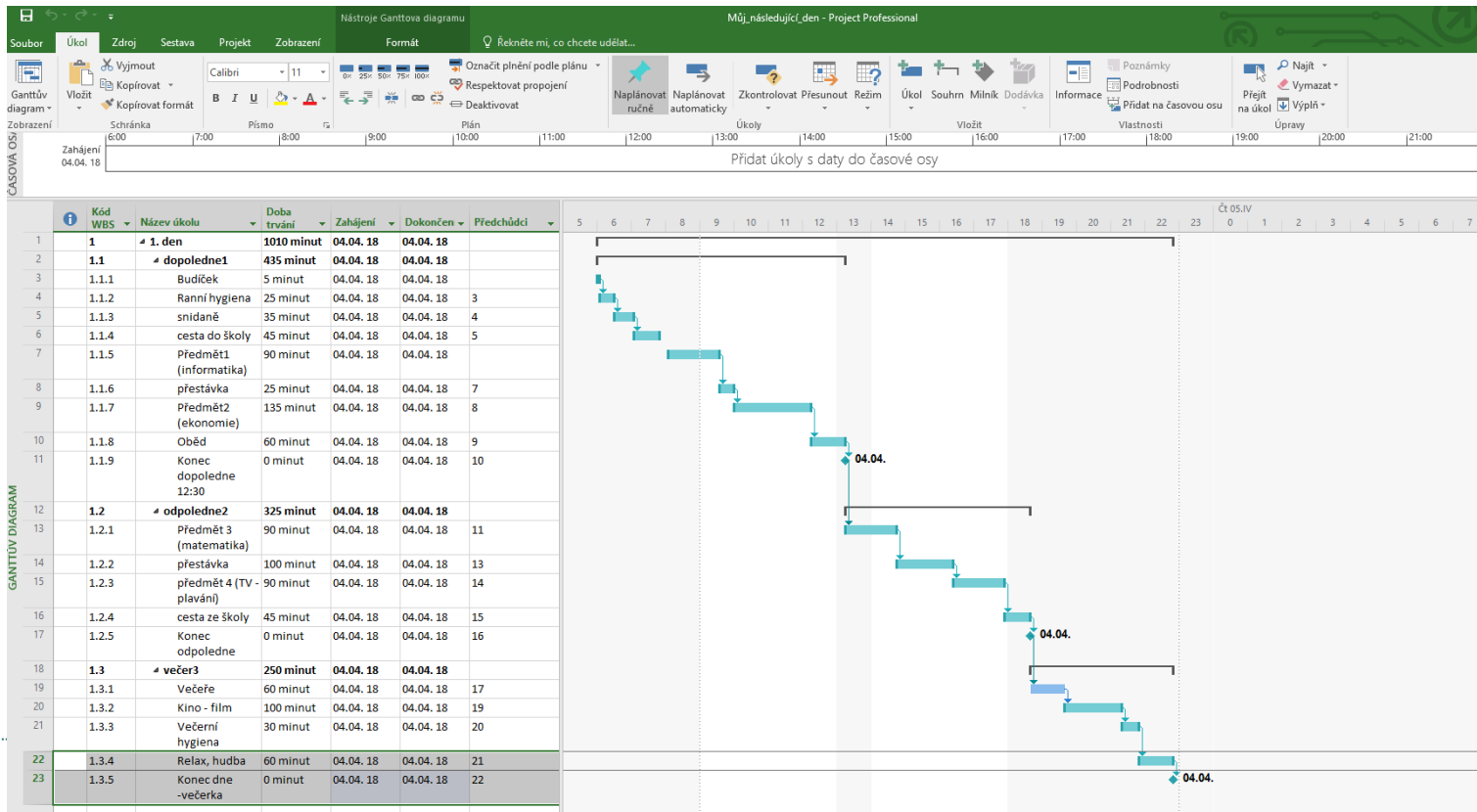
Postup řešení a ukázka možného řešení na dále

Úkol do cvičení, prakticky po spuštění MS PROJEKT si vyzkouší každý student.

MS Project – sw nástroj pro řízení projektů





Ukázka možného řešení projektu „Můj následující den“



MS Project – sw nástroj pro řízení projektů

Můj následující den – úkony, postup zadávání v MS Project:

- Nejdříve v menu „Projekt – informace o projektu“ nastavit zahájení projektu a 24hod. kalendář
 - V menu „Projekt - změnit pracovní dobu – možnosti „ nastavit zadávání času v minutách
 - Pravým tlačítkem myši klikneme do časové osy a změníme nejnižší úroveň na hodiny a stření úroveň na hodiny
 - Dvojklikem na záhlaví sloupce „Režim úkolu“ zvolíme kód WBS
 - Postupně zadáváme názvy úkolů s délkou trvání
 - V menu Úkol využíváním tlačítka odsazení  pro nastavení hierarchie
 - A tlačítek propojení  pro spojování úkolů typu konec - začátek
-

MS Project – sw nástroj pro řízení projektů

Můj následující den – úkony, postup zadávání v MS Project:

- Na konci každého hlavního úkolu přidáme milník – tj. činnost s nulovým trváním
 - Vyzkoušíme automatické a ruční plánování
 - V menu Úkol k tomu využíváme ikony naplánovat ručně - automaticky
 - Nadřazené úkoly plánujeme automaticky
 - Nejnižší úroveň úkolů plánujeme ručně
 - Vyzkoušíme vložit a zrušit úkol –analogicky jak známe v MS excel
 - Další funkce menu úkol na kartách – informace o úkolu, obvyklé funkce k písmu, poznámky k úkolu, přejít na úkol, přesunout úkoly, atd.
 - Zobrazení velikosti grafu řídíme pomocí tlačítek +/- na dolní liště
-

Plánování nákladů a zdrojů v MS PROJECT 2016

Základem pro plánování a řízení financí projektu je dělení na pevné a variabilní náklady:

- Pevné náklady představují nákladové položky, které nemají vazbu na čas, změna doby trvání úkolu tak neznamena přímo úměrné navýšení nákladu
- Variabilní náklady disponují vazbou na čas, nejčastěji jsou v projektech ve formě platby za materiál či práci

Z pohledu plánování nákladů se dělí na dvě kategorie zdrojů:

- Rozpočtové zdroje
- Obecné zdroje

Plánování nákladů a zdrojů v MS PROJECT 2016

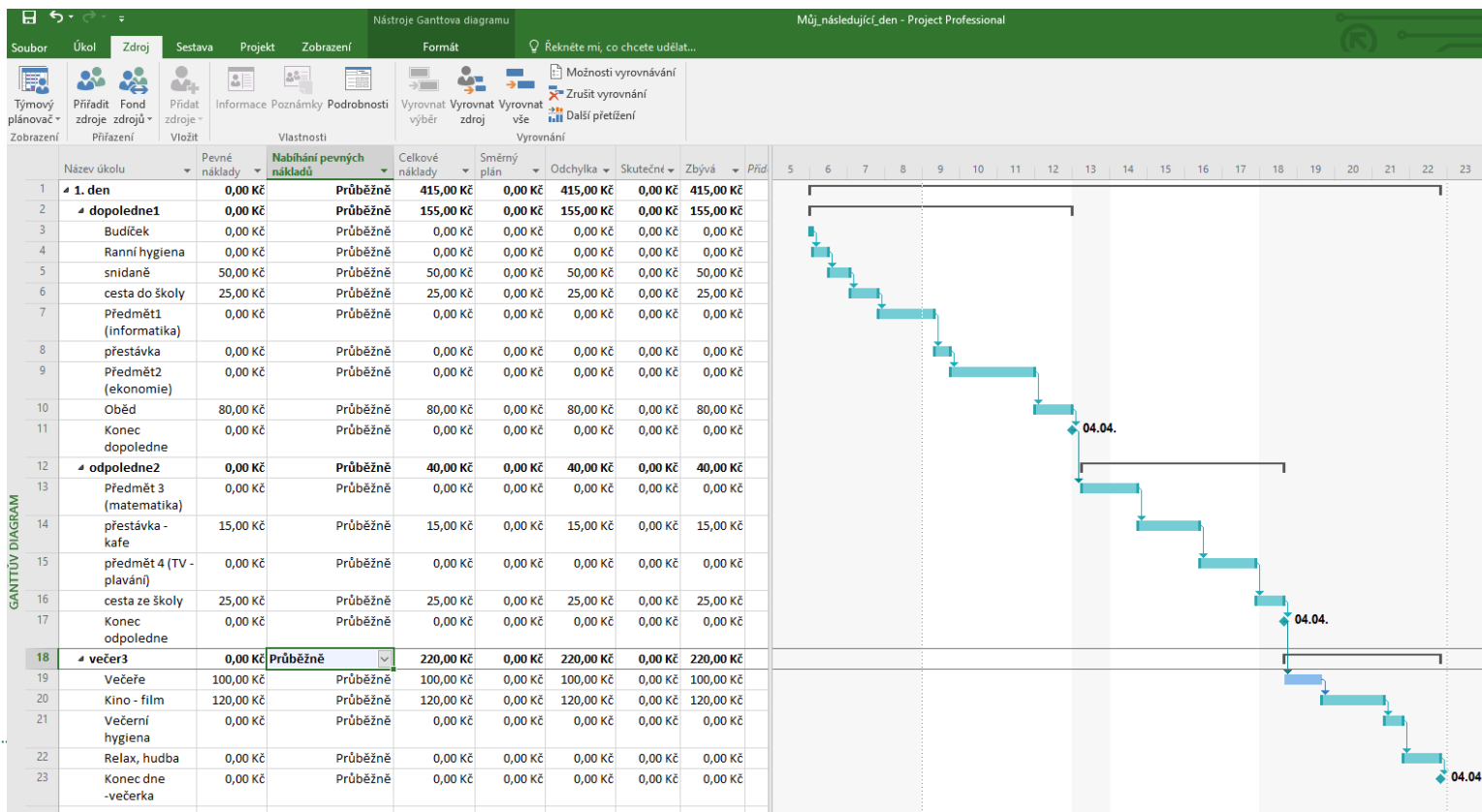
Zadávání pevných nákladů:

- V zobrazení Ganttův diagram poklepat pravým tlač. myši na horní levý roh
- Z nabídky zvolíme „Náklady“
- Do sloupce pevné náklady pak zadáme příslušné částky (je možno zadávat do nadřazených a podřazených položek – nezáleží na úrovni úkolu)
- Ve sloupci Nabíhání pevných nákladů upravit jejich rozložení v čase (možnosti na začátku, průběžně, na konci)
- Vyzkoušíme v našem jednoduchém příkladě „Můj zítřejší den“

MS Project – sw nástroj pro řízení projektů



Ukázka možného řešení nákladů projektu „Můj následující den“



Definice typu zdrojů projektu:

- Karta Zobrazení – Seznam zdrojů
- Pojmenovat Zdroj a přidělíme Typ
- Podle potřeby nadefinujeme Kód, Typ a Skupinu
- Kapacitu pracovních zdrojů vymezit zápisem jednotek do Max. počet a Základní kalendář a nadefinovat základní sazbu
- Doplníme další možnosti dle potřeby (Přesčasová sazba, Další náklady)
- Pomocí parametru Nabíhání nákladů časově rozlišit, jak náklady nabíhají do projektu

Úpravy kapacity pracovních zdrojů:

- Karta Zobrazení – Seznam zdrojů
- Poklepat na zdroj a zobrazí se dialogové okno Informace o zdroji
- Zobrazit kartu obecné a zadám příslušné údaje o pracovním zdroji

Definice obecných a rozpočtových zdrojů:

- Karta Zobrazení – Seznam zdrojů
- Poklepat na zdroj a zobrazí se dialogové okno Informace o zdroji
- Zatáhnout parametr Obecný nebo Rozpočtový

Příklady pro cvičení:

- Vytvořte projekt „Můj příští den“ dle návodu z přednášky
- Vytvořte projekt „Mé Studium manažerské informatiky v navazujícím stupni studia“
- Vytvořte nejdříve logický rámec projektu
- Promyslete hierarchickou strukturu projektu podle ročníků a semestrů

Příklady pro cvičení, v MS Projekt 2016:

- Sestavte časový plán projektu
- Použijte metodu WBS hierarchicky rozčleňte úkoly dle ročníků a semestrů
- Naplánujte zdroje pro financování projektu
- Úkolům přiřadte pevné náklady
- Vytvořte reporty z tohoto projektu, zejména zobrazení úkolů a zdrojů



Děkuji za pozornost

Otázky?
