

# Řízení lidských zdrojů v obchodní společnosti



**SLEZSKÁ  
UNIVERZITA**

OBCHODNĚ PODNIKATELSKÁ  
FAKULTA V KARVINĚ

**Ing. Radka Bauerová**

Seminář č. 9

19. 4. 2022

# CÍL SEMINÁŘE

---



SLEZSKÁ  
UNIVERZITA  
OBCHODNĚ PODNIKATELSKÁ  
FAKULTA V KARVINĚ

1. Diskuze k cvičení zaměřenému na organizační strukturu obchodních organizací
  2. Zopakování východisek řízení lidských zdrojů v obchodní společnosti
  3. Názorně předvést rozdíly v obslužném standardu v obchodě z pohledu časového a prostorového srovnání. Procvičit výpočet obslužného standardu a naučit se výsledky správně interpretovat.
- 



# PRAKTICKÉ CVIČENÍ – Cvičení orientované na organizační strukturu obchodních organizací



SLEZSKÁ  
UNIVERZITA  
OBCHODNĚ PODNIKATELSKÁ  
FAKULTA V KARVINĚ

**Týmová práce:** po 2 studentech  
**Předpokládaná časová náročnost:**

➤ Zpracování: 10 minut

Možnost získat  
**1 bod**

Vaším úkolem je navrhnout společnosti „HappyK“ změnu organizační struktury, která bude lépe odpovídat její současné situaci (expanzi), tuto novou organizační strukturu nakreslit a odůvodnit její výběr, zároveň však nakreslete i současnou organizační strukturu této společnosti. Postupujte dle následujících bodů:

1. Nakreslete současnou organizační strukturu společnosti „HappyK“.
2. Navrhněte a zakreslete novou organizační strukturu pro společnost „HappyK“, která bude lépe odpovídat vstupu této společnosti na zahraniční trhy.
3. Odůvodněte svůj návrh nové organizační struktury. V čem bude nová organizační struktura lepší pro tuto společnost?

# DISKUZE K PRAKTICKÉMU CVIČENÍ – Cvičení orientované na organizační strukturu obchodních organizací



SLEZSKÁ  
UNIVERZITA  
OBCHODNĚ PODNIKATELSKÁ  
FAKULTA V KARVINĚ

**Předpokládaná časová náročnost:**

➤ 5 minut

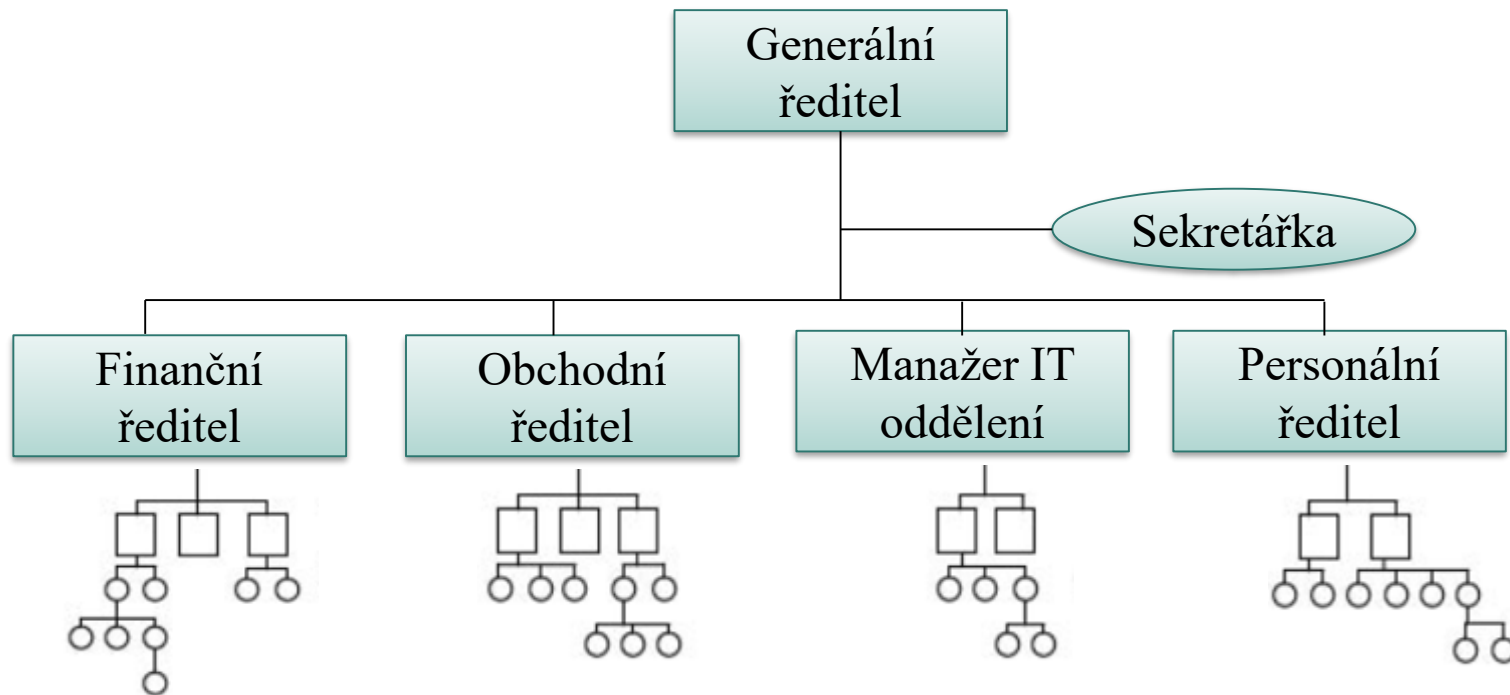


# SOUČASNÁ ORGANIZAČNÍ STRUKTURA SPOLEČNOSTI



SLEZSKÁ  
UNIVERZITA  
OBCHODNĚ PODNIKATELSKÁ  
FAKULTA V KARVINĚ

## Funkcionální organizační struktura společnosti HappyK



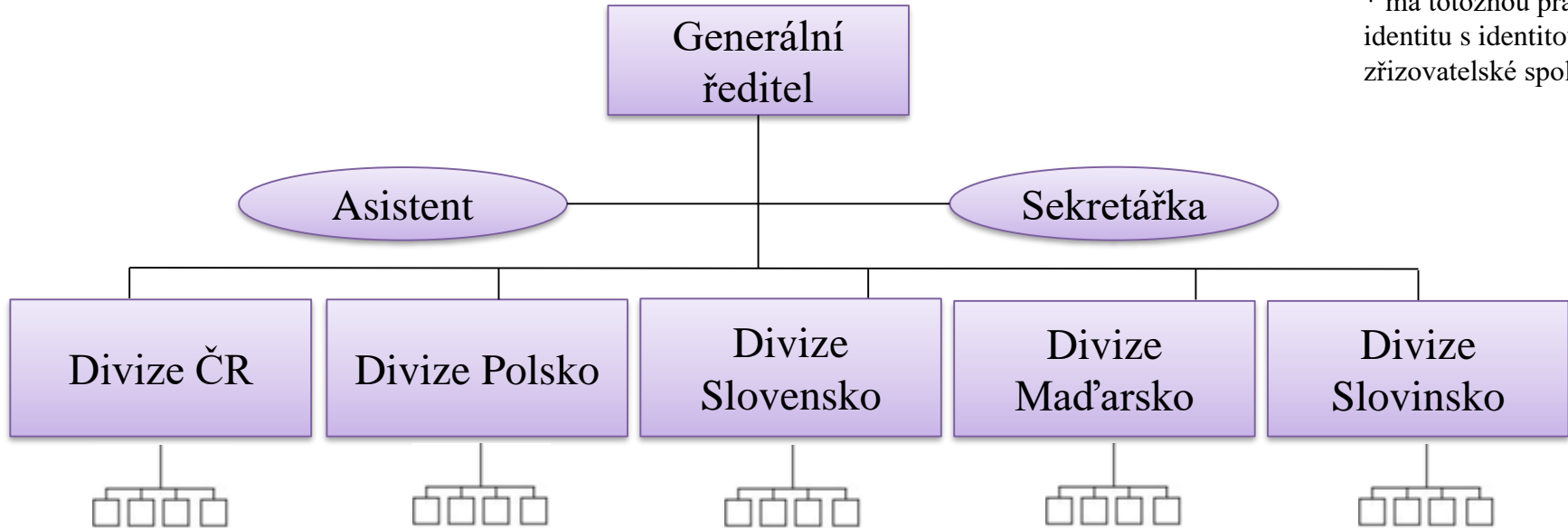
# NOVÁ ORGANIZAČNÍ STRUKTURA SPOLEČNOSTI – společnost vstoupila na trh v rámci PZI formou „branche“\*



SLEZSKÁ  
UNIVERZITA  
OBCHODNĚ PODNIKATELSKÁ  
FAKULTA V KARVINĚ

Divizionální struktura společnosti HappyK

\* má totožnou právní  
identitu s identitou  
zřizovatelské společnosti



Tato org. struktura bude lepší díky větší koordinovanosti a zjednodušení organizace všech org. jednotek společnosti. Díky této struktuře budou akceptovány potřeby zákazníka, dosaženo sladění cílů organizace a jednotlivce a lepší rozvoj manažerských schopností.

# PLÁNOVÁNÍ LIDSKÝCH ZDROJŮ

---



SLEZSKÁ  
UNIVERZITA  
OBCHODNĚ PODNIKATELSKÁ  
FAKULTA V KARVINĚ



# ANALÝZA VNĚJŠÍCH VLIVŮ



SLEZSKÁ  
UNIVERZITA  
OBCHODNĚ PODNIKATELSKÁ  
FAKULTA V KARVINĚ

## UŽŠÍ SOUVISLOSTI

- zohledňují příslušné odvětví, ve kterém firma podniká
  - ➔ maloobchod, velkoobchod

## ŠIRŠÍ SOUVISLOSTI

- zaměřeny na všeobecné podmínky na trhu, které platí pro veškeré podnikatelské subjekty v dané zemi

**Uved'te příklady na co konkrétně se zaměřujeme při analýze vnějších vlivů v užších a v širších souvislostech.**





# UKAZATEL OBSLUŽNÉHO STANDARDU

---



SLEZSKÁ  
UNIVERZITA  
OBCHODNĚ PODNIKATELSKÁ  
FAKULTA V KARVINĚ

Co vyjadřuje ukazatel obslužného standardu?

Specifikujte místní, časové a sortimentní vymezení ukazatele obslužného standardu.

# ČASOVÉ A PROSTOROVÉ SROVNÁNÍ OBSLUŽNÉHO STANDARDU V OBCHODĚ

Výpočet obslužného standardu:  
Počet obyvatel/počet pracovníků  
v obchodě

- 1) Vysvětlete, vývoj obslužného standardu v českých zemích, který je uvedený v tabulce.
- 2) Jak jsou na tom z pohledu kvality obsluhy české země vůči ostatním zemím uvedeným v tabulkách?

Rok	Země, oblast	Os
<u>1902</u>	České země	45,9
	<u>Z toho:</u>	
	Morava	52,1
	Slezsko	61,7
	Rakousko-Uhersko	46,3
<u>1930</u>	České země	31,5
	Rakousko	28,6
	Německo	25,5
<u>1970</u>	České země	26,6
	Rakousko	17,5
	NSR	15,8
	NDR	19,3
<u>1980</u>	České země	23,3
	Rakousko	17,5
	NSR	17,0
	NDR	18,0
<u>1990</u>	České země	21,1
<u>2006...</u>	ČR	14,3

Zdroj: výpočty paní docentky Starzyczné dle Österreichische Statistik 1900, 1930 a Ročenek vnitřního obchodu v jednotlivých letech

# Zadání příkladu zaměřeného na vývoj obslužného standardu v maloobchodě v ČR



SLEZSKÁ  
UNIVERZITA  
OBCHODNĚ PODNIKATELSKÁ  
FAKULTA V KARVINĚ

Vypočtete obslužný standard za roky 2014, 2015, 2016, 2017, 2018 a 2019 a určete, jak se v ČR obslužný standard v poslední době vyvíjí.

Rok	Počet pracovníků v maloobchodě	Počet obyvatel
2014	500 423	10 524 783
2015	503 091	10 542 942
2016	505 422	10 565 284
2017	517 925	10 589 526
2018	512 200	10 668 641
2019	522 444	10 699 142

Zdroj: vlastní zpracování dle databází ČSÚ (2020)

# Výpočet příkladu zaměřeného na vývoj obslužného standardu v maloobchodě v ČR



SLEZSKÁ  
UNIVERZITA  
OBCHODNĚ PODNIKATELSKÁ  
FAKULTA V KARVINĚ

Rok	Počet pracovníků v maloobchodě	Počet obyvatel	Obslužný standard (počet obyv. na 1 prac. v obchodě)
2014	500 423	10 524 783	21,03
2015	503 091	10 542 942	20,96
2016	505 422	10 565 284	20,90
2017	517 925	10 589 526	20,45
2018	512 200	10 668 641	20,83
2019	522 444	10 699 142	20,48



**Odpověď:** Počet obyvatel na jednoho pracovníka v obchodě od roku 2014 do roku 2017 mírně klesá. Jedná se tedy o pozitivní vývoj ukazatele obslužného standardu, protože se pracovníci musí věnovat menšímu počtu zákazníků a obsluha je tak kvalitnější. V roce 2018 dochází k růstu tohoto poměru v souvislosti s nižším počtem pracovníků a nárůstem počtu obyvatel. V roce 2019 vidíme opět pozitivní vývoj způsobený velkým nárůstem pracovníků v maloobchodě

# Analýza vnitřních vlivů (zdrojů) a rozbor budoucích požadavků

## Analýza současného stavu – potenciálu

kvalitativní stránka

kvantitativní stránka

Disponibilní zdroje

Potřebná  
kvalifikace

Budoucí  
požadavky

Potřebné počty

Plán personálního zajištění s různým časovým horizontem (TOAS)

tempo růstu sítě provozoven,  
plán obratu, rozpočet,  
organizace OF,  
změny v technologii,  
dosahovaná produktivita  
práce

# ODHAD POČTU PRACOVNÍKŮ PRODEJNY

1. Odhad plánu obrátu

$O_{PL}$

2. Zjištění potřebného fondu pracovní doby na realizaci tržeb ( $F_{PPD}$ ) (vydělením obrátu normou výkonů).

$$F_{PPD} = O_{PL} / S_V$$

3. Zjištění potřebného počtu obsluhujících s plným úvazkem ( $L$ ) - vydělením potřebného fondu pracovní doby počtem hodin práce pracovníka při plném úvazku za rok – pracovní kapacita ( $F_{PD/1 \text{ prac.}}$ ).

$$L = F_{PPD} / F_{PD/1 \text{ pracovníka}}$$

# ZADÁNÍ PŘÍKLADU ZAMĚŘENÉHO NA VÝPOČET ODHADU POTŘEBNÉHO POČTU PRACOVNÍKŮ PRODEJNY

---



SLEZSKÁ  
UNIVERZITA  
OBCHODNĚ PODNIKATELSKÁ  
FAKULTA V KARVINĚ

## Příklad č. 1

Prodejna s pultovou formou obsluhy prodávající luxusní textilní zboží plánuje obrat na příští rok ve výši **25 mil. Kč**. Standard výkonu byl stanoven na **4 000 Kč na 1 pracovníka/za hod.**

Rok 2023 má celkem 250 pracovních dnů, tedy 2000 pracovních hodin, při 8 hodinové pracovní době.

Vypočítejte, kolik bude prodejna potřebovat pracovníků pro rok 2023.

---

# VÝPOČET PRVNÍHO PŘÍKLADU



SLEZSKÁ  
UNIVERZITA

## Výpočet:

$$1. O_{PL} = 25\,000\,000 \text{ Kč}$$

$$2. F_{PPD} = O_{PL} / S_V$$

$$F_{PPD} = 25\,000\,000 / 4\,000 = 6\,250 \text{ hod.}$$

$$3. L = F_{PPD} / F_{PD/1 \text{ prac.}} = 6\,250 / 2\,000 = 3,125$$

Odp. Prodejna bude v průměru potřebovat cca 3 pracovníky na plný úvazek + brigádník?

**(!!! Pozor na sezónní výkyvy v poptávce !!! Sv možno stanovit za období bez větších sezónních výkyvů a v době nárůstu poptávky přijmout sezónní pracovníky – trend)**



# ZADÁNÍ PŘÍKLADU ZAMĚŘENÉHO NA VÝPOČET ODHADU POTŘEBNÉHO POČTU PRACOVNÍKŮ PRODEJNY

## BONUSOVÝ PŘÍKLAD

### Příklad č. 2

Prodejna s pultovou formou obsluhy prodávající klenoty a hodinářské zboží plánuje obrat na příští rok ve výši **18 mil. Kč**. Standard výkonu byl stanoven na **2 600 Kč na 1 pracovníka/za hod.**

Rok 2023 má celkem 250 pracovních dnů, tedy 2000 pracovních hodin, při 8 hodinové pracovní době.

Vypočítejte, kolik bude prodejna potřebovat pracovníků pro rok 2023.

# VÝPOČET BONUSOVÉHO PŘÍKLADU



SLEZSKÁ  
UNIVERZITA

## Výpočet:

$$1. O_{PL} = 18\,000\,000 \text{ Kč}$$

$$2. F_{PPD} = O_{PL} / S_V$$

$$F_{PPD} = 18\,000\,000 / 2\,600 = 6\,923,1 \text{ hod.}$$

$$3. L = F_{PPD} / F_{PD/1 \text{ prac.}} = 6\,923,1 / 2\,000 = 3,46$$

Odp. Prodejna bude v průměru potřebovat cca 3 pracovníky na plný úvazek a 1 pracovníka na cca 0,5 úvazku.

**(!!! Pozor na sezónní výkyvy v poptávce !!! Sv možno stanovit za období bez větších sezónních výkyvů a v době nárůstu poptávky přijmout sezónní pracovníky – trend)**



SLEZSKÁ  
UNIVERZITA  
OBCHODNĚ PODNIKATELSKÁ  
FAKULTA V KARVINĚ

---

Máte dotazy?



Děkuji za pozornost

---

