

Německo po nástupu nacismu k moci

Hospodářský vývoj nacistického Německa
ve 30. letech



Počátky fašismu

Název se odvozuje od italského slova fascio (svazek), jenž odkazuje k latinskému fasces – svazku prutů jako symbolu státní jednoty ve starověkém Římě.

- **Fašismus vznikl v Itálii v roce 1919.**
- V roce 1922 zde fašisté pod vedením Mussoliniho provedli státní převrat. Hospodářskou politiku v Itálii charakterizovalo omezování soukromého sektoru a posilování sociálního systému.



Typické rysy fašismu a nacismu

- Vůdcovský princip
- Preference zájmu společnosti
- Nacionalismus
- Vymezování se vůči demokracii a komunismu
- Militarizace
- V případě nacismu rasový antisemitismus

Dopady velké hospodářské krize v Německu

- Na začátku 30. let i zde vypukla bankovní krize
- Důsledky krize (zvláště vysoká nezaměstnanost) zde byly bolestnější než jinde.
- Velmi negativně zapůsobil odliv amerických půjček a investic.

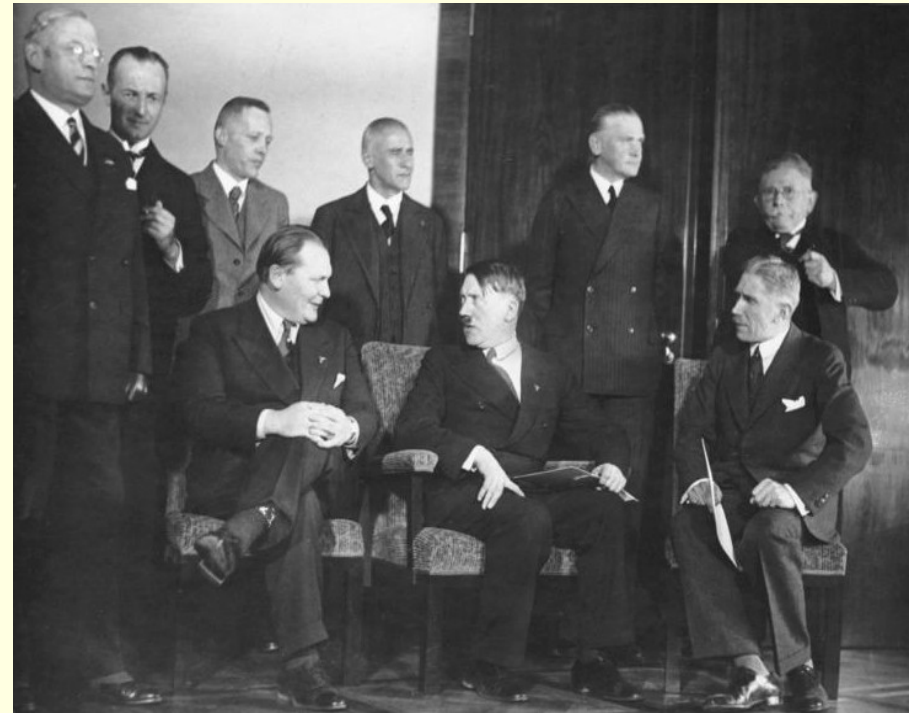


Krise německé demokracie

- V roce 1930 prezident Paul von Hindenburg a jmenoval vlastní prezidentskou vládu v čele s Heinrichem Brüningem.
- Znamenalo to odklon od klasického parlamentního systému.
- Vláda prosazovala úspornou politiku a jednala o vytvoření celní unie s Rakouskem – západoevropské země to odmítly.

Hitler a nacisté v čele Německa

- Ve volbách v roce 1932 zvítězila NSDAP.
- I díky podpoře konzervativní pravice byl Hitler v lednu 1933 jmenován kancléřem.
- Po smrti prezidenta Hindenburga se Hitler stal vůdcem Německa (1934).



Počátky diktatury

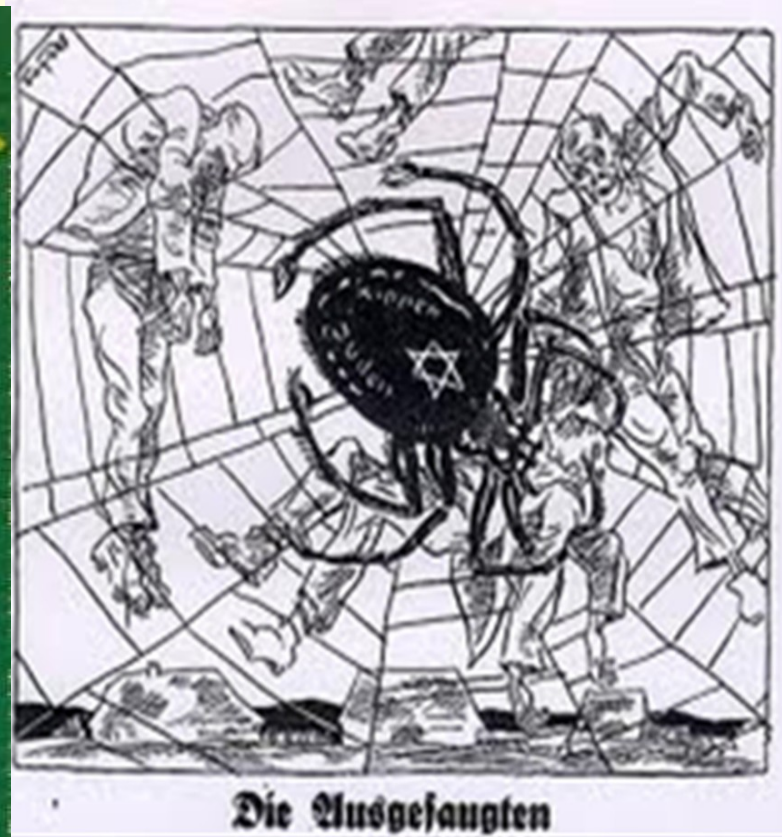
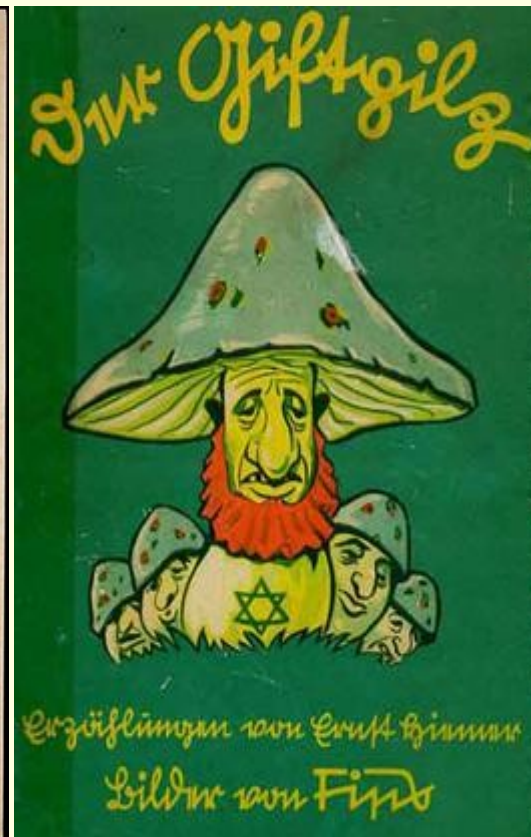


- Po požáru říšského sněmu (28.2. 1933) byl přijat dekret potlačující základní svobody.
- Pravomoci vlády a kancléře poté posílil zmocňovací zákon.

Snahy o revizi Versailleské smlouvy

- Už v roce 1933 Německo vystoupilo ze Společnosti národů.
- V roce 1935 zavedlo brannou povinnost a začalo zbrojit.
- O rok později obsadilo remilitarizované Porýní – západní státy nereagovaly

„Nepřátelé“



Protižidovská politika

Mezníkem protižidovské politiky byly tzv. **norimberské zákony** (1935):

- *Zákon o říšském občanství*
- *Zákon na ochranu německé krve a německé cti*

Za Žida byl nově považován každý, jehož tři prarodiče byli příslušní k židovské obci. Osoby takto označené za Židy neměly nárok na plnoprávné říšské občanství.

Hlavní rysy nacistické ekonomiky

- Regulace soukromého podnikání (to však zůstalo zachováno), kapitálového trhu a zahraničního obchodu
- Úsilí o soběstačnost
- Rostoucí deficit státních financí
- Zavedení čtyřletých hospodářských plánů

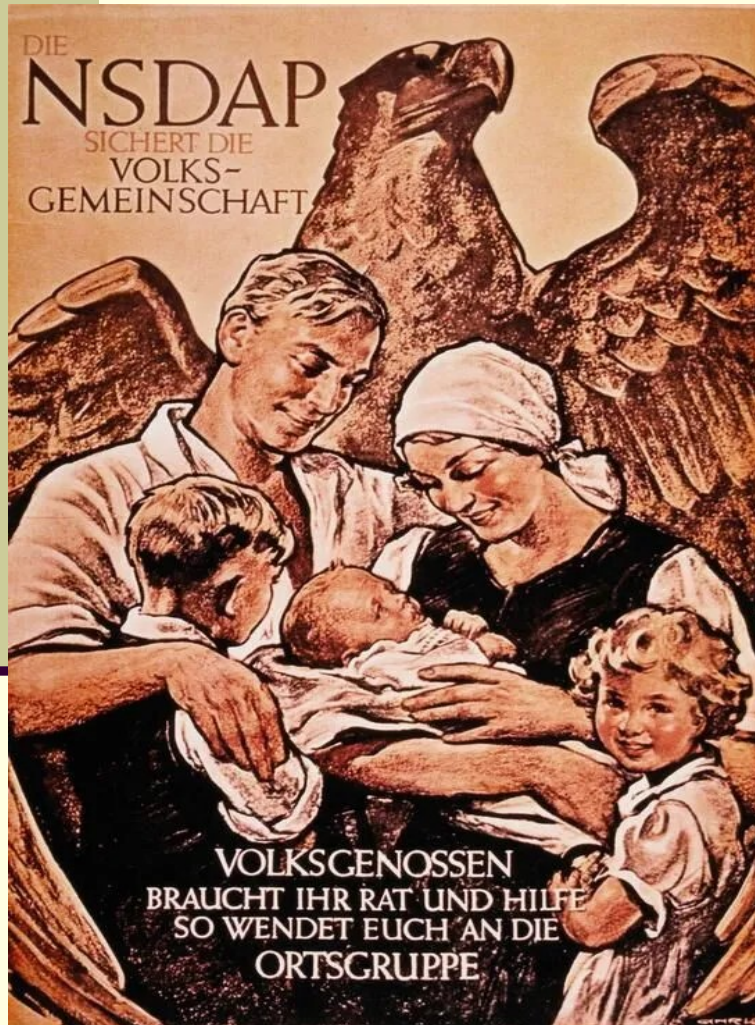
Hjalmar Schacht a jeho finanční politika



- Vedl Říšskou banku a poté ministerstvo hospodářství.
- Potřebné finance se snažil získat zvyšováním emise bankovek a vydáváním státních obligací.

Sociální politika

- Byl zahájen rozsáhlý program veřejných prací související s militarizací.
- Změny zaměstnanosti ovlivnilo také rozpuštění odborů, zmrazení mezd či vylučování vdaných žen z pracovního trhu.
- Snížení nezaměstnanosti bylo spojené s přípravou války a vedlo k rostoucím deficitu státního rozpočtu.



Shrnutí

- Po I. světové válce se začal rozvíjet **fašismus** jako nová ideologie a politické hnutí.
- Těžký průběh velké hospodářské krize v Německu vedl k faktickému pádu parlamentarismu **a vítězství Hitlerovy NSDAP (1933)**.
- **Hospodářská politika nacistického Německa byla podřízena přípravám nové války.**
- Nacistickou hospodářskou politiku charakterizovala silná role státu při zachování soukromého vlastnictví, snahy o soběstačnost i rostoucí deficit státního rozpočtu.