



SLEZSKÁ
UNIVERZITA
OBCHODNĚ PODNIKATELSKÁ
FAKULTA V KARVINĚ

REGIONÁLNÍ EKONOMIKA A POLITIKA

ING. KAMILA TUREČKOVÁ, PH.D.

6

REGIONÁLNÍ POLITIKA V ČESKÉ REPUBLICE

OBSAH

1. Regionální politika v České republice a její vývoj
2. Legislativní rámec regionální politiky
3. Strategie regionálního rozvoje České republiky
4. Nositelé regionální politiky v České republice

Klíčová slova: Česká republika, Evropská unie, kraj, Ministerstvo pro místní rozvoj, obec, priority regionálního rozvoje, region, regionální politika, Regionální rady regionů soudržnosti, regionální rozvojové agentury, rozvojová, stabilizovaná a periferní území, státem podporované regiony, Strategie regionální rozvoje, Strategie rozvoje územního obvodu kraje, vláda České republiky, zákon č. 248/2000 Sb., o podpoře regionálního rozvoje.

I) REGIONÁLNÍ POLITIKA V ČESKÉ REPUBLICĚ A JEJÍ VÝVOJ (I)

- Moderní přístup k regionální politice se na našem území prosadil až po roce 1989.
 - Regionální politika se tak až po vzniku samostatné České republiky zařadila mezi vládní politiky a nástroje, které měly přispívat k vyváženému rozvoji území a zajišťovat regionální soudržnost.
- Během let 1993–1997 se začínají objevovat regionální problémy:
 - vláda nepřistupovala aktivně ke komplexnímu řešení regionálních diskrepancí a neřešila koordinaci činností odvětvových ministerstev → země ztratila konkurenční výhody v přílivu zahraničních a tvorbě domácích investic.

I) REGIONÁLNÍ POLITIKA V ČESKÉ REPUBLICĚ A JEJÍ VÝVOJ (2)

- I. I. 1996 vzniká Ministerstvo pro místní rozvoj.
 - Gestor regionální politiky na centrální úrovni.
- Upravuje se institucionální zajištění regionální politiky také na úrovni místní, kdy jsou o rok později legislativním aktem schváleny vyšší územně samosprávné celky (kraje), jež se staly střední (regionální) úrovní pro českou regionální politiku.
- V roce 1998 jsou také přijaty usnesení vlády **Zásady regionální politiky**, které zohledňují principy regionální politiky Evropské unie.
 - Regionální politika je tak definována jako koncepční činnost státu, regionálních a místních orgánů, jejímž cílem je efektivní a vyvážený rozvoj všech částí republiky.
- Probíhá také příprava a vzniká návrh zákona o podpoře regionálního rozvoje, je vypracována řada strategických a programových dokumentů mající prozatím přípravný charakter. Obecně lze konstatovat, že zvyšující se socioekonomická polarizace regionů, prohlubující se meziregionální disparity, decentralizace rozhodovacích procesů a příprava vstupu do EU včetně přípravy na čerpání finančních prostředků ze strukturálních fondů tak vedlo v tomto období k zásadnímu obratu v pojetí a fungování regionální politiky ČR. Rok 1998 je tak významným předělem pro českou regionální politiku.

I) REGIONÁLNÍ POLITIKA V ČESKÉ REPUBLICE A JEJÍ VÝVOJ (4)

- Rok 2000 je klíčový z hlediska vydání zásadních zákonů a nařízení vlády.
 - Na základě zákona č. 129/2000 Sb. byla Česká republika rozdělena na 14 krajů (NUTS 3).
 - Je vydán zákon č. 248/2000 Sb., o podpoře regionálního rozvoje
- Od roku 2000 je regionální politika České republiky zaměřena na rozvoj podnikání, rozvoj lidských zdrojů, výzkum a technologický vývoj, rozvoj cestovního ruchu, zlepšování regionální infrastruktury, rozvoj občanské vybavenosti, rozvoj služeb sociální a zdravotní péče, opatření k ochraně životního prostředí.
- V dalším období je již regionální politika integrovanou aktivní složkou hospodářské politiky České republiky, jež se ve svém jednání a konání snaží reflektovat současný vývoj v regionech a mezi nimi.
 - Zmiňme ještě rok 2006, kdy byla schválena Strategie regionálního rozvoje ČR pro období 2007-2013, která definovala zaměření regionální politiky s ohledem na vývoj v regionech a určovala orientaci politiky regionálního rozvoje ČR pro dané období a ve vztahu k EU. O sedm let později, v roce 2013, byla schválena nová Strategie regionálního rozvoje ČR pro období 2014-2020.

2) LEGISLATIVNÍ RÁMEC REGIONÁLNÍ POLITIKY (I)

- Základní systémový, legislativní a institucionální rámec regionální politiky v ČR byl vytvořen v roce 2000 souborem zákonů, přijatých v souvislosti se zaváděním krajského zřízení v ČR. Jednalo se o:
 - Zákon č. 129/2000 Sb., o krajích (krajské zřízení),
 - Zákon č. 128/2000 Sb., o obcích (obecní zřízení),
 - Zákon č. 248/2000 Sb., o podpoře regionálního rozvoje.
 - Nejdůležitější normou týkající se regionální politiky v České republice.
 - Upravuje podmínky pro (1) poskytování podpory regionálnímu rozvoji a s tím související působnost ústředních správních úřadů, krajů a obcí, (2) koordinaci a realizaci podpory hospodářské, sociální a územní soudržnosti a (3) činnost evropského seskupení pro územní spolupráci v návaznosti na přímo použitelný předpis Evropské unie.
 - Cílem podpory regionálního rozvoje je zajistit dynamický a vyvážený rozvoj území České republiky se zřetelem na kvalitu života a životního prostředí, přispět ke snižování regionálních rozdílů a zároveň umožnit využití místního potenciálu pro zvýšení hospodářské a sociální úrovně jednotlivých regionů. Tyto oblasti podpory regionálního rozvoje na úrovni České republiky jsou podrobněji vymezeny ve Strategii regionálního rozvoje.
 - Zákon č. 298/2015 Sb., kterým se mění zákon č. 248/2000 Sb., o podpoře regionálního rozvoje, ve znění pozdějších předpisů, a některé další zákony + další úpravy a změny zákona č. 248/2000 Sb.

2) LEGISLATIVNÍ RÁMEC REGIONÁLNÍ POLITIKY (2)

- Zákon č. 129/2000 Sb., o krajích, specifikuje postavení krajů, způsoby jejich fungování, definuje orgány kraje a jejich kompetence, vymezuje spolupráci s jinými subjekty, ministerstvy a vládou České republiky a konkretizuje samostatnou a přenesenou působnost kraje.
 - Kraj územním společenstvím občanů, které má právo na samosprávu.
 - Kraj je veřejnoprávní korporací, která má vlastní majetek a vlastní příjmy vymezené zákonem a hospodaří za podmínek stanovených zákonem podle vlastního rozpočtu.
 - Kraj pečuje o všestranný rozvoj svého území a o potřeby svých občanů a při výkonu samostatné působnosti a přenesené působnosti chrání veřejný zájem.
 - Krajskou regionální politiku lze vnímat jako komplexní rozvojovou politiku s konkrétními reakcemi na různé územní dopady národních sektorových politik. Kraj v kontextu regionální politiky formalizuje její tvorbu ve Strategii rozvoje kraje a v Programu rozvoje kraje.

2) LEGISLATIVNÍ RÁMEC REGIONÁLNÍ POLITIKY (3)

- Zákon č. 128/2000 Sb., o obcích (obecní zřízení), specifikuje postavení obcí, způsoby jejich fungování, definuje orgány obce a jejich kompetence, vymezuje spolupráci s jinými subjekty (spolupráce mezi obcemi, dobrovolné svazky obcí, spolupráce s obcemi jiných států, spolupráce s právníckými a fyzickými osobami), krajem a ministerstvy a konkretizuje samostatnou a přenesenou působnost obce.
 - Obec základním územním samosprávným společenstvím občanů; tvoří územní celek, který je vymezen hranicí území obce.
 - Každá část území České republiky je součástí území některé obce, nestanoví-li zvláštní zákon jinak.
 - Obec má jedno nebo více katastrálních území.
 - Obec je veřejnoprávní korporací, má vlastní majetek.
 - Obec vystupuje v právních vztazích svým jménem a nese odpovědnost z těchto vztahů vyplývajících.
 - Obec pečuje o všestranný rozvoj svého území a o potřeby svých občanů; při plnění svých úkolů chrání též veřejný zájem.
 - Obec zabezpečuje veřejný pořádek a čistotu veřejných prostranství, ochranu bezpečnosti, zdraví a majetku.

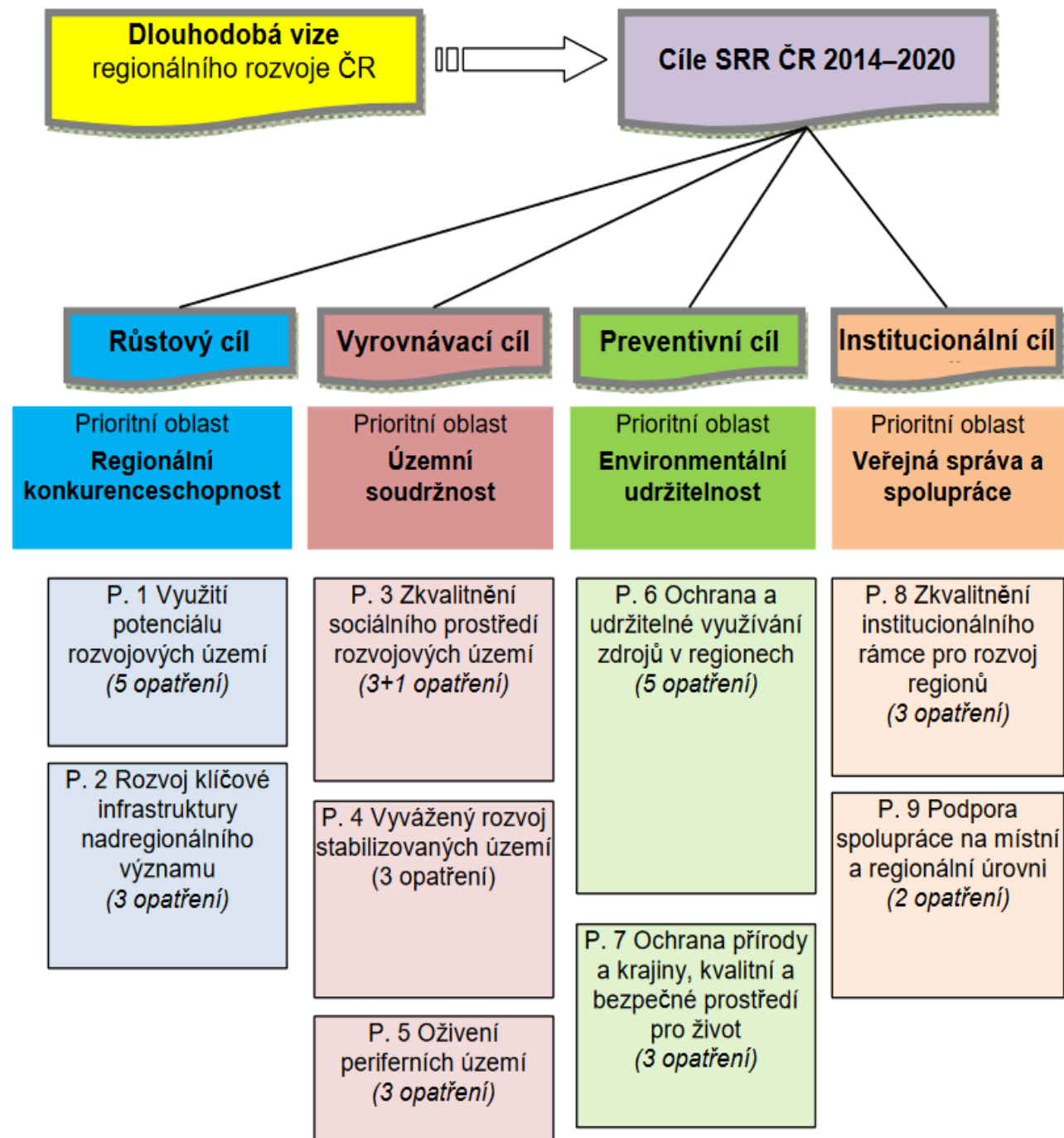
3) STRATEGIE REGIONÁLNÍHO ROZVOJE ČESKÉ REPUBLIKY

- Strategie regionálního rozvoje určuje zaměření a cíle regionálního rozvoje, zejména s ohledem na dynamický a vyvážený rozvoj státu a jeho jednotlivých regionů, a stanoví základní podmínky pro naplňování těchto cílů.
- Strategie regionálního rozvoje je klíčovým koncepčním dokumentem v oblasti regionálního rozvoje.
- Strategie regionálního rozvoje je nástrojem k realizaci regionální politiky a současně slouží ke koordinaci působení jiných veřejných politik na regionální rozvoj, kdy mimo jiné, propojuje odvětvová hlediska s územními aspekty.
- V současné době je aktuální Strategie regionálního rozvoje na období 2014 – 2020, která navázala na Strategii regionálního rozvoje České republiky 2007 – 2013 a ta dříve na Strategii udržitelného rozvoje, Strategii hospodářského růstu ČR a Národní strategický referenční rámec.

3) STRATEGIE REGIONÁLNÍHO ROZVOJE ČESKÉ REPUBLIKY

- Obsahem Strategie regionálního rozvoje je:
 - (1) analýza stavu regionálního rozvoje ČR v uplynutém období, hodnocení dosavadních odvětvových opatření resortů a přístupů regionů,
 - (2) stanoví republikové priority a strategické cíle regionální politiky pro zajištění dynamického a vyváženého rozvoje území,
 - (3) stanoví podklady pro vymezení priorit podpory regionálního rozvoje prostřednictvím fondů EU,
 - (4) stanoví podmínky pro vymezení státem podporovaných regionů,
 - (5) vymezuje nástroje k realizaci stanovených priorit a cílů,
 - (6) stanoví zaměření programu regionálního rozvoje Ministerstva pro místní rozvoj a vymezuje úkoly ostatních dotčených ústředních správních úřadů k zabezpečení realizace stanovených priorit a cílů,
 - (7) stanoví způsob sledování a vyhodnocování účinnosti Strategie regionálního rozvoje a
 - (8) obsahuje doporučení krajům pro zaměření jejich rozvoje.

■ STRUKTURA STRATEGIE REGIONÁLNÍHO ROZVOJE ČR 2014–2020



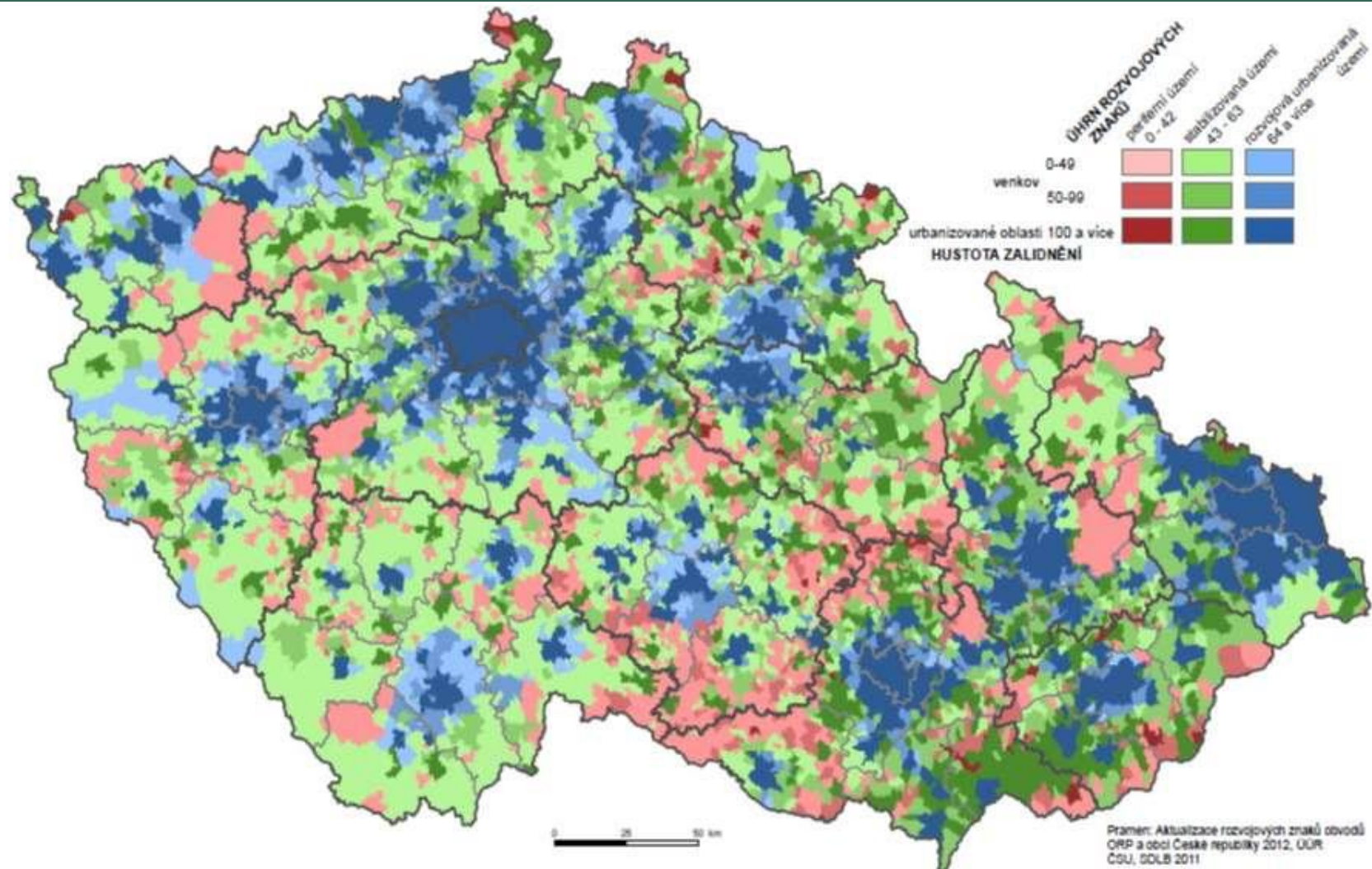
3) STRATEGIE REGIONÁLNÍHO ROZVOJE ČESKÉ REPUBLIKY

- Hlavním cílem Strategie regionálního rozvoje na období 2014–2020 odrážejí základní funkce regionální politiky a vycházejí z analytických závěrů a vývojových tendencí v oblasti regionálního rozvoje.
- Globálním cílem regionální politiky dle Strategie regionálního rozvoje je zajistit dynamický a vyvážený rozvoj území České republiky se zřetelem na kvalitu života a životního prostředí, přispět ke snižování regionálních rozdílů a zároveň umožnit využití místního potenciálu pro posílení konkurenceschopnosti jednotlivých územně správních celků. Globální cíl je rozveden ve čtyřech základních cílech:
 - 1. Podpořit zvyšování konkurenceschopnosti a využití ekonomického potenciálu regionů (růstový cíl),
 - 2. Zmírnit prohlubování negativních regionálních rozdílů (vyrovnávací cíl),
 - 3. Posílit environmentální udržitelnost (preventivní cíl),
 - 4. Optimalizovat institucionální rámec pro rozvoj regionů (institucionální cíl).

3) STRATEGIE REGIONÁLNÍHO ROZVOJE ČESKÉ REPUBLIKY

- Strategie je postavena na upravené typologii území České republiky, která ho člení podle socioekonomických ukazatelů a polohového potenciálu do tří základních typů:
 - (1) rozvojová,
 - (2) stabilizovaná,
 - (3) periferní území.
 - Ty jsou ještě kombinovány se stupněm urbanizace území.
- Podle tohoto členění se navrhuje specifické zaměření podpory, která má zohledňovat regionální potřeby a současně plnit hlavní cíle regionální politiky v České republice.

3) TYPOLOGIE ÚZEMÍ ČESKÉ REPUBLIKY



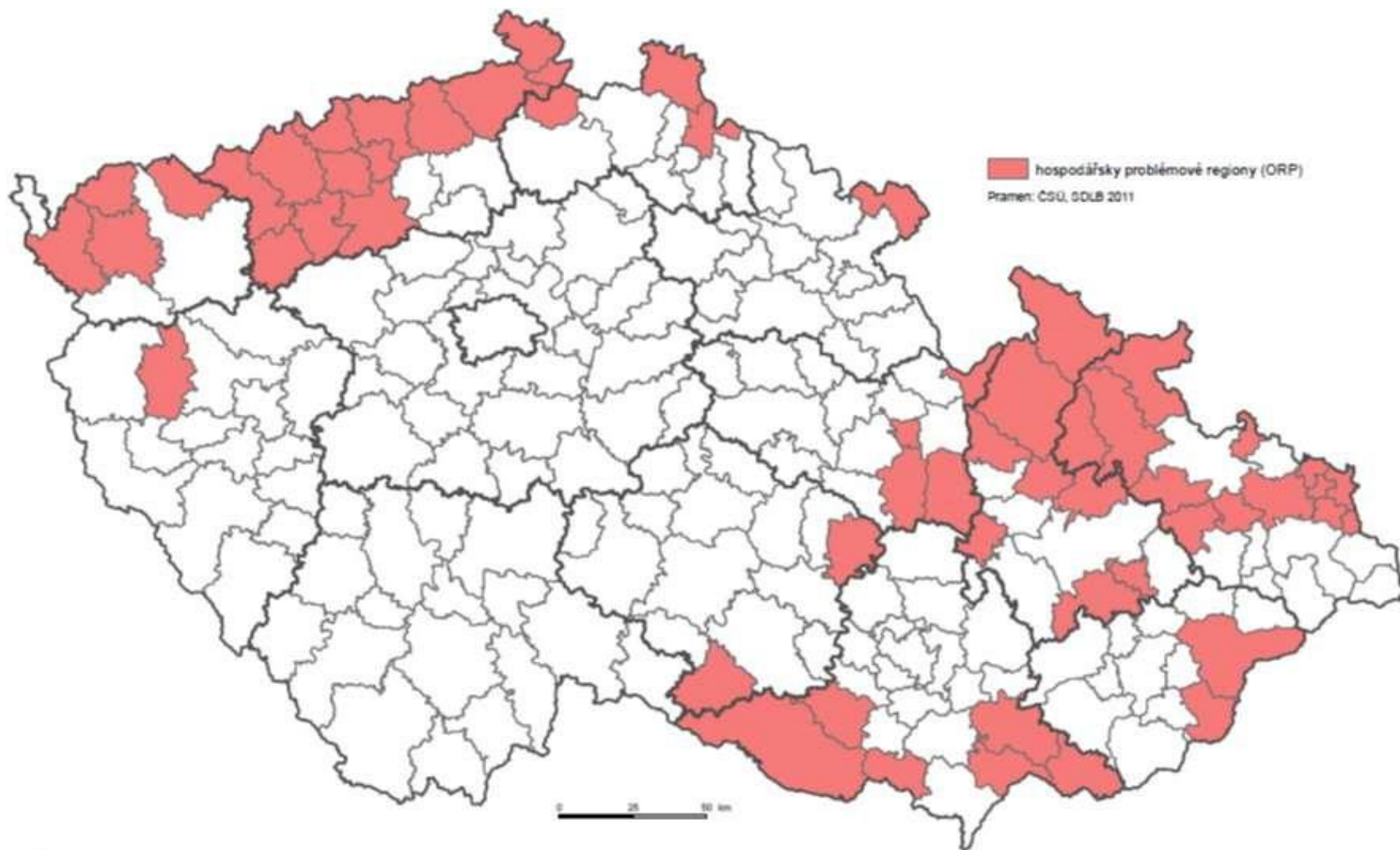
3) STRATEGIE REGIONÁLNÍHO ROZVOJE ČESKÉ REPUBLIKY

- Rozvojová území jsou území, kde jsou koncentrovány funkce nejvyšší-ho řádu (administrativa, finanční sektor, věda a výzkum, vysoké školství, infrastruktura, manažerské struktury). Výrazným trendem ve vývoji jejich prostorové struktury je intenzivní suburbanizace, ovšem s řadou negativních důsledků, ovlivňujících jejich celkový vývoj. Daná území jsou se svým zázemím poměrně intenzivně propojena hospodářsky, infrastrukturně, dojížděnkou za prací a službami. Na druhé straně jsou zde u většiny sídelních aglomerací patrné výraznější rozdíly mezi jejich centry a zázemím. Charakteristická je vyšší koncentrace obyvatel, větší počet podnikatelských subjektů. Jejich jádra často představují v daném regionu dominantní centra zaměstnanosti.
- Stabilizovaná území se nacházejí mimo aglomerace a regionální centra a jejich zázemí a zároveň tvoří periferní území. Jde spíše o mikroregionální centra – ekonomická a sídelní střediska s omezeným regionálním významem, která tvoří se svým zázemím relativně funkční oblasti. Jedná se o území, která v dlouhodobém hledisku nevykazují významné negativní socioekonomické charakteristiky (např. nezaměstnanost, vylidňování, environmentální zátěže nebo nedostatečná vybavenost), ale zároveň nejsou „hybatelem“ socioekonomického rozvoje v regionu, což předurčuje skutečnost, že část místního obyvatelstva musí vyjíždět za prací a do škol mimo tyto funkční oblasti.

3) STRATEGIE REGIONÁLNÍHO ROZVOJE ČESKÉ REPUBLIKY

- Periferní území geograficky odlehlá a dlouhodobě se potýkající s kumulací problémů (např. příhraniční oblasti, horské oblasti, vnitřní periferie nebo území se specifickými problémy). Jedná se o území, ve kterých se kumulují negativní charakteristiky, které spočívají například v nedostatečné vybavenosti území, v často velmi špatné dopravní dostupnosti či vysoké nezaměstnanosti. Hlavním znakem pro tato území je většinová vyjížďka místních obyvatel za prací a do škol mimo tato území a nezřídka i pokračující vylidňování.
- Mimo tuto typologii území jsou podle zákona č. 248/2000 Sb., o podpoře regionálního rozvoje, definovány i státem podporované regiony, které procházejí napříč jednotlivými typy území.
 - Státem takto identifikované regiony ve svém sociálně ekonomickém rozvoji významně zaostávají za ostatními územními celky.
 - Jedná se o (1) hospodářsky problémové regiony a (2) ostatní regiony, které se dále člení na (2a)¹⁶ sociálně znevýhodněné oblasti a (2b) současné a bývalé vojenské újezdy.

3) HOSPODÁŘSKY PROBLÉMOVÉ REGIONY



3) STRATEGIE REGIONÁLNÍHO ROZVOJE ČESKÉ REPUBLIKY

- Hospodářsky problémové regiony vykazují v rámci republikového srovnání z hlediska vybraných hospodářských a sociálních ukazatelů podstatně nižší úroveň, než je průměrná úroveň v ČR. Takto identifikované regiony jsou charakterizované především nadprůměrnou mírou nezaměstnanosti, dále nízkou životní úrovní, nízkým stupněm ekonomické výkonnosti, nízkým průměrným příjmem obyvatel a nepříznivým demografickým vývojem.
- Mezi sociálně znevýhodněné oblasti jsou řazeny ORP vykazující dlouhodobou nezaměstnanost a výskyt sociálně vyloučených lokalit a lokalit ohrožených sociálním vyloučením. Toto je spojeno mimo jiné s potenciálním sociálním napětím a s vyšším výskytem sociálně-patologických jevů (drogy, lichva, gamblerství).
- Vojenské újezdy byly zřízeny, jako zvlášť vyčleněná území pro potřeby obrany státu. Od roku 1991 dochází k utlumování vojenské činnosti a některé vojenské újezdy a jejich části se jeví z hlediska výcvikových potřeb armády jako nadbytečné. Byly tak zrušeny vojenské újezdy Ralsko, Dobrá Voda a Mladá, čímž došlo ke snížení počtu vojenských újezdů na území České republiky z původních 7 na současných 4 (Březina, Libavá, Hradiště a Boletice).

4) NOSITELÉ REGIONÁLNÍ POLITIKY V ČESKÉ REPUBLICE

- Nositeli regionální politiky jsou všichni aktéři, kteří přímo či nepřímo ovlivňují regionální rozvoj. Klíčovým subjektem v regionálním rozvoji České republiky je Ministerstvo pro místní rozvoj, dále krajské a obecní úřady (orgány územní samosprávy), obecně pak zákonodárné (Poslanecká sněmovna a Senát) a výkonné (vláda a ústřední správní úřady a jimi zřízené organizace) složky státu, rozvojové agentury, instituce veřejného sektoru, soukromé subjekty a další.
- Gestorem regionální politiky v České republice je Ministerstvo pro místní rozvoj:
 - vypracovává klíčové dokumenty regionálního rozvoje,
 - je garantem rozvojových strategií na regionální, národní a nadnárodní úrovni a vytváří programy na podporu rozvoje regionů,
 - je ústředním orgánem státní správy ve věcech regionální politiky, politiky bydlení a dalších vymezených úsecích správy, a vykonává řídicí, realizační, koordinační a kontrolní aktivity,
 - sleduje a vyhodnocuje činnost správních úřadů, krajů a obcí při podpoře regionálního rozvoje a doporučuje ve vztahu k jejich působností opatření pro realizaci priorit a cílů obsažených ve Strategii regionálního rozvoje,
 - koordinuje na celostátní úrovni mezinárodní spolupráci v oblasti podpory regionálního rozvoje a územní spolupráce a napomáhá zapojování územních samosprávných celků do evropských regionálních struktur,
 - spravuje finanční prostředky určené k zabezpečování regionální politiky státu, koordinuje činnosti ministerstev a jiných ústředních orgánů státní správy při zabezpečování regionální politiky, včetně koordinace financování těchto činností atd.

4) NOSITELÉ REGIONÁLNÍ POLITIKY V ČESKÉ REPUBLICE

- Ministerstvo pro místní rozvoj působí v oblasti regionální politiky prostřednictvím:
 - (1) návrhů legislativních opatření, přípravou a realizací strategických a dalších dokumentů sledujících naplňování cílů regionální politiky,
 - (2) programováním a implementací rozvojových aktivit na národní úrovni,
 - (3) koordinací rozvojových aktivit se sektorovým zaměřením, které mají významné regionální dopady a
 - (4) vyhodnocováním regionálních dopadů realizace rozvojových aktivit prostřednictvím monitorovacích a hodnotících mechanismů.
- MMR nese celkovou odpovědnost za řízení a realizaci Strategie regionálního rozvoje.

4) NOSITELÉ REGIONÁLNÍ POLITIKY V ČESKÉ REPUBLICE

- Dalšími subjekty regionální politiky jsou orgány územní samosprávy, a to na krajské a obecní úrovni.
- Kraj analyzuje a hodnotí úroveň rozvoje svého územního obvodu, schvaluje a realizuje strategii rozvoje územního obvodu kraje a sleduje a hodnotí její plnění, podporuje rozvoj regionů vymezených ve strategii rozvoje územního obvodu kraje, doporučuje ve vztahu k působnostem správních úřadů a obcí patření pro realizaci priorit a cílů obsažených ve strategii rozvoje územního obvodu kraje a koordinuje ve svém územním obvodu spolupráci v oblasti regionálního rozvoje.
- Obec spolupracuje s krajem, na jehož území se nachází, při přípravě a realizaci strategie rozvoje územního obvodu kraje, v souladu s místními podmínkami a rozvojovými dokumenty samostatně nebo ve spolupráci s jinými obcemi zabezpečuje nebo podporuje aktivity zaměřené na rozvoj územního obvodu obce. Obecní úřad obce s rozšířenou působností v přenesené působnosti spolupracuje s krajem při přípravě a hodnocení realizace strategie rozvoje územního obvodu kraje a s Ministerstvem při přípravě a hodnocení realizace Strategie regionálního rozvoje.

4) NOSITELÉ REGIONÁLNÍ POLITIKY V ČESKÉ REPUBLICE

- Dalším formálním aktérem regionální rozvoje jsou Regionální rady regionů soudržnosti, které vznikly v roce 2006 novelizací zákona č. 248/2000 Sb. jež fungují pouze za účelem realizace operačních programů.
 - Rady mají tři orgány, které zajišťují jejich činnost: je jím předseda Regionální rady, výbor Regionální rady a úřad Regionální rady.
 - Regionální rada je jako řídicí orgán odpovědná za řízení a provádění operačního programu. V souladu se zásadou řádného finančního řízení je také zodpovědná zejména za transparentní výběr projektů, monitorování projektů, zajištění spolufinancování z veřejných zdrojů, řízení činnosti monitorovacího výboru, poskytování informací a zpráv, zajištění publicity atd.
 - a) Regionální rada regionu soudržnosti Střední Čechy, se sídlem v Praze,
 - b) Regionální rada regionu soudržnosti Jihozápad, se sídlem v Českých Budějovicích,
 - c) Regionální rada regionu soudržnosti Severozápad, se sídlem v Ústí nad Labem,
 - d) Regionální rada regionu soudržnosti Severovýchod, se sídlem v Hradci Králové,
 - e) Regionální rada regionu soudržnosti Jihovýchod, se sídlem v Brně,
 - f) Regionální rada regionu soudržnosti Střední Morava, se sídlem v Olomouci,
 - g) Regionální rada regionu soudržnosti Moravskoslezsko, se sídlem v Ostravě.

4) NOSITELÉ REGIONÁLNÍ POLITIKY V ČESKÉ REPUBLICE

- Zmiňme také rozvojové agentury s regionální a s celostátní působností, které mají své nezastupitelné místo při podpoře regionálního rozvoje v České republice. Regionální rozvojové agentury jsou instituce zaměřené na podporu a koordinaci hospodářského a sociálního rozvoje území. Agentury se orientují na poskytování odborných konzultačních a poradenských služeb veřejným, soukromým a neziskovým subjektům stejně jako realizaci vlastních rozvojových projektů. Svými aktivitami se snaží přispívat k zavedení standardního podnikatelského a občanského prostředí a mobilizaci zdrojů, které podněcují a podporují systematický rozvoj území.
- Dále uveďme Agenturu pro podporu podnikání a investic (CzechInvest) a Českou agenturu na podporu obchodu (CzechTrade). Agentura pro podporu podnikání a investic CzechInvest dojednává do České republiky tuzemské a zahraniční investice z oblasti výroby, strategických služeb a technologických center. Podporuje malé, střední a začínající inovativní podnikatele, podnikatelskou infrastrukturu a inovace. Při dojednávání investic se CzechInvest soustředí na klíčové sektory české ekonomiky, a to jak v oblasti zpracovatelského průmyslu (výroba), tak výzkumu, vývoje a služeb (technologická centra a strategické služby) (více na <https://www.czechinvest.org/cz>). CzechTrade je agenturou na podporu exportu, jejímž cílem je usnadnit firmám rozhodování o výběru vhodných teritorií, zkrátit dobu vstupu na daný trh a podpořit aktivity směřující k dalšímu rozvoji firmy v zahraničí (více na <https://www.czechtrade.cz/>).
- Mezi další subjekty působící v regionálním rozvoji České republiky lze dále zařadit: Hospodářské a agrární komory, Úřad na ochranu hospodářské soutěže, jiné poradní a koordinační orgány (Řídící a koordinační výbor, Výbory regionálního rozvoje) zájmová sdružení, Místní akční skupiny, Mikroregiony (ve smyslu svazku či sdružení obcí), zaměstnanecké a zaměstnavatelské organizace, agentury, instituce veřejného sektoru (např. veřejné vysoké školy, kulturní instituce, zdravotní a sociální zařízení apod.) a jiné soukromé tuzemské i zahraniční subjekty.

- 
- Děkuji za pozornost.