

MODEL AS – AD

Model AS – AD

- Model všeobecné makroekonomické rovnováhy (**neplést s mikroekonomickým modelem nabídky a poptávky**)
- jeho **hlavním cílem je popsat proces stanovení rovnovážné úrovně reálného důchodu a cenové hladiny v národním hospodářství** (opouštíme předpoklad fixních cen)
- **Předpokladem** tohoto modelu je tedy **pohyblivá cenová hladina**, proto musíme **rozlišovat mezi nominálními a reálnými veličinami**.
- Umožňuje zjistit, jaký vliv mají opatření hospodářské politiky na úroveň produktu (Y) a cenové hladiny (P).
- Základem tohoto modelu jsou agregátní nabídka (AS) a agregátní poptávka (AD).
- V rámci tohoto modelu rozlišujeme:
 - **neoklasický model AS – AD** – tento model vychází z předpokladu, že na příslušných trzích jsou ceny a mzdy dokonale pružné,
 - **(neo)keynesiánský model AS – AD** – tento model vychází z předpokladu omezené či nedokonalé pružnosti mezd a cen, a to zejména směrem dolů.

1. Agregátní nabídka (AS)

- ukazuje úroveň reálného domácího produktu, který je produkován při každé cenové hladině, neboli vyjadřuje celkovou hodnotu statků a služeb, které jsou nabízeny firmami a domácnostmi při daných cenách a mzdách
- křivka AS popisuje funkční závislost mezi pohybem cenové hladiny a celkovou produkcí

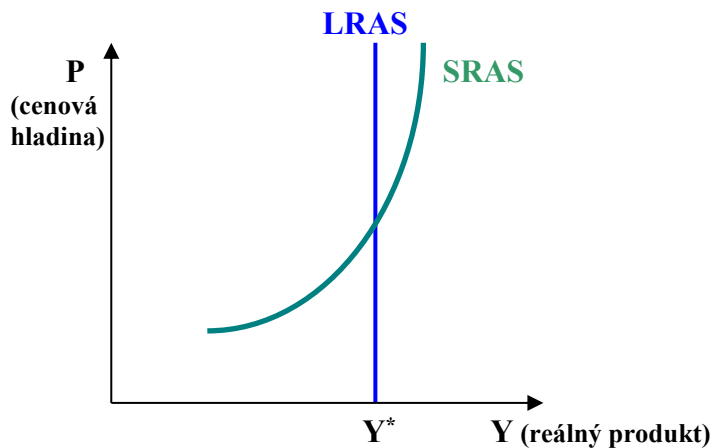
a) Agregátní nabídka v krátkém období (SRAS)

- vyjadřuje **pozitivní funkční vztah mezi nabízeným množstvím produkce** (tzn. celkovým množstvím statků a služeb, které při dané úrovni cenové hladiny nabízejí firmy v dané ekonomice) **a cenovou hladinou**.
- Křivka agregátní nabídky SRAS má rostoucí tvar → s rostoucí cenovou hladinou (P) budou výrobci nabízet větší množství reálného produktu (Y)
- Sklon SRAS je vysvětlován různými školami rozdílně, a to dle jejich pojetí trhu práce, tj. podle stupně využití zdrojů a pružnosti mezd v ekonomice.

b) Agregátní nabídka v dlouhém období (LRAS)

- zachycuje vzájemný vztah mezi výší cenové hladiny a úrovní potenciálního produktu v dané ekonomice.
- V dlouhém období je agregátní nabídka totožná s potenciálním produktem. Křivka agregátní nabídky LRAS je vertikála (= přímkou rovnoběžná s osou y) nacházející se na úrovni potenciálního produktu.

Krátkodobá a dlouhodobá agregátní nabídka



Potenciální produkt (Y^*) je produkt, který je v dané ekonomice vyprodukován v okamžiku, kdy ekonomické subjekty v rámci výrobního procesu plně využívají všechny dostupné výrobní faktory. V ekonomice je tak dosaženo stavu plné zaměstnanosti neboli přirozené míry nezaměstnanosti.

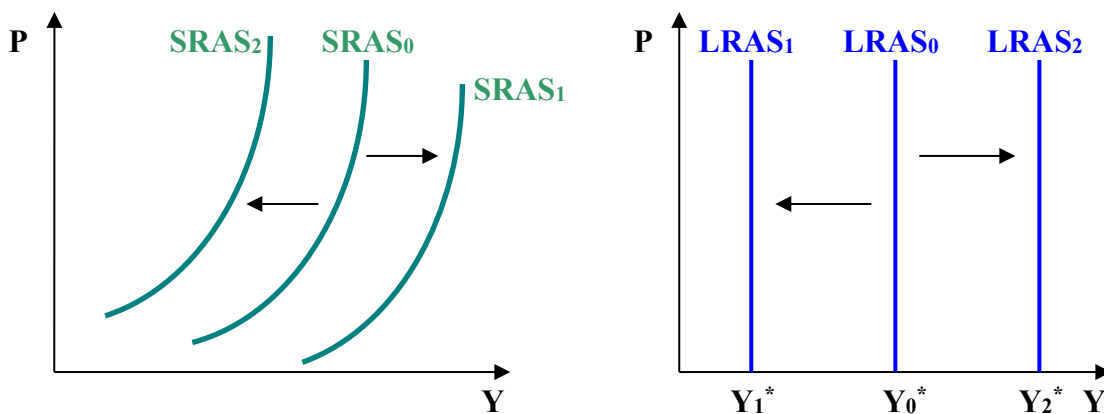
Faktory ovlivňující krátkodobou agregátní nabídku:

- **ceny výrobních faktorů** (\uparrow ceny VF, např. mzdy \rightarrow \downarrow SRAS; \downarrow ceny VF, např. mzdy \rightarrow \uparrow SRAS).

Faktory ovlivňující krátkodobou i dlouhodobou agregátní nabídku:

- **množství výrobních faktorů** (\uparrow množství VF, např. \uparrow pracovní síly či kapitálové zásoby \rightarrow \uparrow AS; \downarrow množství VF, např. \downarrow pracovní síly či kapitálové zásoby \rightarrow \downarrow AS),
- **produktivita výrobních faktorů**, lidský kapitál a technologie výroby (\uparrow produktivity VF, tzn. \uparrow produktivity práce a / nebo kapitálu \rightarrow \uparrow AS),
- **zdroje surovin a energií** (nová naleziště surovina nové způsoby jejich těžby umožňují zvýšit výstup ekonomiky \rightarrow \uparrow AS),
- **přírodní podmínky**,
- **podnikatelské prostředí**.

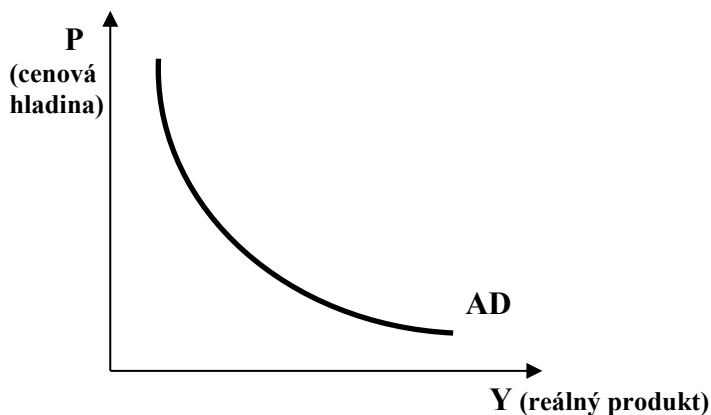
Změny krátkodobé (SRAS) a dlouhodobé (LRAS) agregátní nabídky



Změny na nabídkové straně ekonomiky označujeme jako **nabídkové šoky**, přičemž rozlišujeme **negativní** (= vedou k posunu křivky AS směrem doleva, tzn. z AS_0 na AS_2) a **pozitivní** nabídkové šoky (= vedou k posunu křivky AS směrem doprava, tzn. z AS_0 na AS_1).

2. Agregátní poptávka (AD)

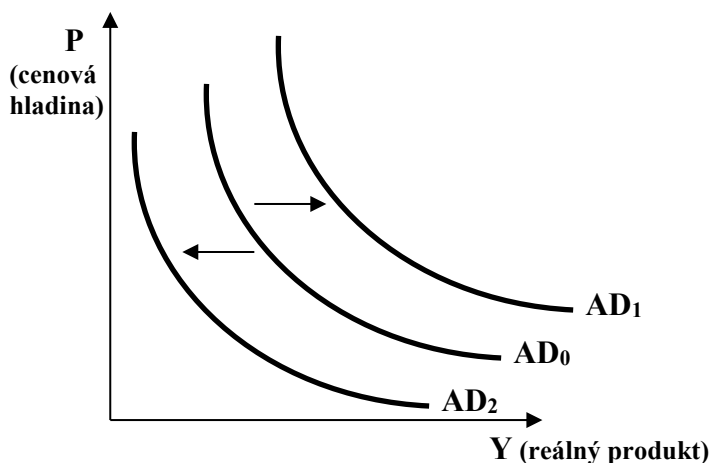
- ukazuje různá množství reálného produktu, která chtějí spotřebitelé, firmy, vláda a zahraniční subjekty koupit při různých cenových hladinách;
- zachycuje vzájemný vztah mezi celkovým poptávaným množstvím produkce a úrovní cenové hladiny.
- Křivka AD zachycuje kombinace cenové hladiny (P) a celkového poptávaného množství produkce (Y), při nichž jsou trhy zboží a služeb, peněz a finančních aktiv ve společné rovnováze.
- Křivka agregátní poptávky AD má klesající tvar → růst cenové hladiny (P) způsobí pokles reálného množství peněz, následný růst úrokové míry, růst úrokové míry vede ke snížení investic a následně k poklesu celé produkce (Y)



Faktory ovlivňující agregátní poptávku:

- **výdaje spotřebitelů** (↑ spotřebitelských výdajů → ↑ AD; ↓ spotřebitelských výdajů → ↓ AD),
- **bohatství spotřebitelů** (↑ reálné hodnoty bohatství spotřebitelů → ↑ AD; ↓ reálné hodnoty bohatství spotřebitelů → ↓ AD),
- **očekávání spotřebitelů** (očekávání nižšího reálného důchodu → ↓ AD)
- **zadlužení spotřebitelů** (vysoká míra zadlužení spotřebitelů → ↓ AD),
- **daně placené spotřebiteli a transferové platby** (↓ daní a ↑ transferových plateb → ↑ AD; ↑ daní a ↓ transferových plateb → ↓ AD),
- **investiční výdaje – koupě kapitálových statků** (↓ množství nových kapitálových statků → ↓ AD; ↑ poptávaného množství investičního zboží → ↑ AD),
- **úrokové míry** (↑ úrokové míry → ↓ AD; ↓ úrokové míry → ↑ AD),
- **očekávání zisků z investičních projektů** (očekávání vyšších zisků → ↑ AD),
- **míra zdanění firem** (↑ daní firem → ↓ AD; ↓ daní firem → ↑ AD),
- **objem přebytečných výrobních kapacit** (↑ přebytku kapacit → ↓ AD; ↓ přebytku kapacit → ↑ AD),

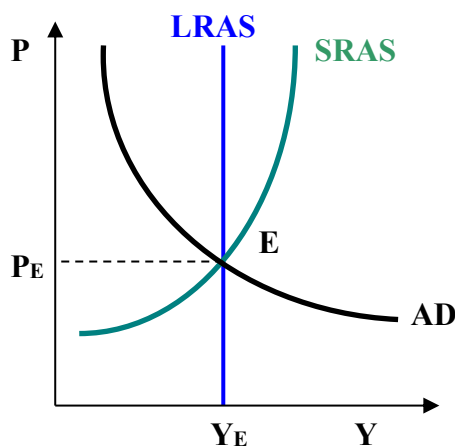
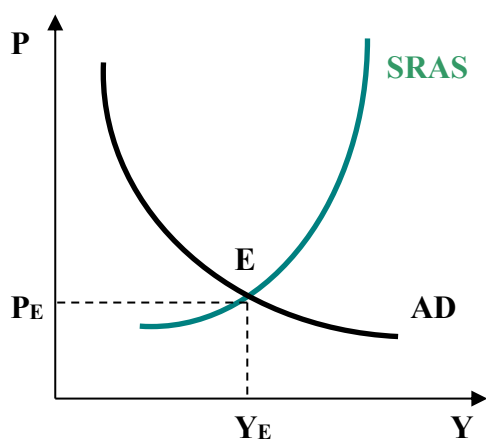
- výdaje vlády na nákup výrobků a služeb (\uparrow vládních výdajů $\rightarrow \uparrow$ AD; \downarrow vládních výdajů $\rightarrow \downarrow$ AD),
- výdaje na čistý export (\uparrow čistého exportu $\rightarrow \uparrow$ AD; \downarrow čistého exportu $\rightarrow \downarrow$ AD),
- národní důchod v zahraničí (\uparrow národního důchodu v zahraničí $\rightarrow \uparrow$ AD; \downarrow národního důchodu v zahraničí $\rightarrow \downarrow$ AD),
- měnové kurzy (oslabení koruny $\rightarrow \uparrow$ AD, posílení koruny $\rightarrow \downarrow$ AD).
- *Změny agregátní poptávky (AD)*



Změny vedoucí k posunu křivky agregátní poptávky označujeme jako poptávkové šoky, přičemž rozlišujeme negativní (= vedou k posunu křivky AD směrem doleva, tzn. z AD₀ na AD₂) a pozitivní poptávkové šoky (= vedou k posunu křivky AD směrem doprava, tzn. z AD₀ na AD₁).

3. Makroekonomická rovnováha v modelu AS – AD

- situace, v níž ekonomické subjekty působící v dané ekonomice nemají tendenci měnit svá současná rozhodnutí, protože jsou zcela spokojeni jak se stávající úrovní cenové hladiny, tak s nabízeným a poptávaným množstvím produkce.
- Celkový objem produkce, který je v daném okamžiku v ekonomice nabízen, resp. poptáván, se označuje jako rovnovážný produkt (Y_E) a příslušná cenová hladina se označuje jako rovnovážná cenová hladina (P_E).
- Rozlišujeme krátkodobou a dlouhodobou makroekonomickou rovnováhu.

Krátkodobá a dlouhodobá makroekonomická rovnováha

Rovnovážený produkt může být menší nebo větší než potenciální produkt. Pokud *rovnovážný produkt převyšuje hodnotu potenciálního produktu*, pak se ekonomika nachází v *expanzní (inflační) produkční mezeře*, naopak pokud *rovnovážný produkt dosahuje nižších hodnot než potenciální produkt*, pak se ekonomika nachází v *recesní produkční mezeře*.

Makroekonomická rovnováha v neoklasickém modelu AS – AD

Neoklasický model AS – AD chápe ekonomiku jako vnitřně stabilní systém, který se poté, co je vychýlen z dlouhodobé rovnováhy, automaticky vrací zpět na úroveň potenciálního produktu.

Makroekonomická rovnováha v (neo)keynesiánském modelu AS – AD

(Neo)keynesiánský model AS – AD chápe ekonomiku jako vnitřně nestabilní systém, ve kterém se prosazují tendence k nedostatečnému využití stávajících výrobních kapacit, v důsledku čehož tento systém obnovuje svou rovnováhu zpravidla pod úrovní potenciálního produktu.

Příklady:

1. Zakreslete rovnováhu v modelu AS – AD a uvažujte následující změny. Změnu znázorněte a vysvětlete.

- a) Pokles transferů.
- b) Růst nominálních mzdových sazeb.
- c) Pokles peněžní zásoby.
- d) Růst cen ropy.
- e) Růst produktivity práce.
- f) Likvidace výrobního zařízení.
- g) Růst vládních výdajů.
- h) Pokles nepřímých daní.

i) Růst autonomní spotřeby.

j) Růst kapitálové vybavenosti.

2. Graficky ilustrujte pomocí modelu AS – AD vliv poklesu vládních výdajů na makroekonomickou rovnováhu, pokud se ekonomika nachází v recesní mezeře.

3. Jak se v modelu AS – AD projeví pokles investičních výdajů, pokud ekonomika produkuje výstup odpovídající přirozené míře nezaměstnanosti?

4. Za předpokladu, že se ekonomika nachází v inflační mezeře, znázorněte vliv poklesu TR na makroekonomickou rovnováhu.

5. Nachází-li se ekonomika v dlouhodobé rovnováze, znázorněte dopad růstu autonomních daní na tuto rovnováhu.